

# Programa de evaluación externa del desempeño para el diagnóstico microscópico de la malaria

Presentado por:

Nancy Arróspide V.

XII Reunión Anual de Evaluación RAVREDA/AMI

Lima, abril del 2013



PERÚ  
Ministerio  
de Salud



# Objetivo

Lograr que el diagnóstico microscópico de malaria sea ejecutado con garantía de calidad en los países de la Región de las Américas.



# Método

- Evaluación de concordancia diagnóstica con paneles de laminas.
- Laminas positivas: *P. vivax*, *P. falciparum*, Infecciones mixtas.
- Laminas negativas: persona libre de malaria.
- Inclusión de bajas, medianas y altas densidades.
- Coloración: GIEMSA.



PERÚ

Ministerio  
de Salud

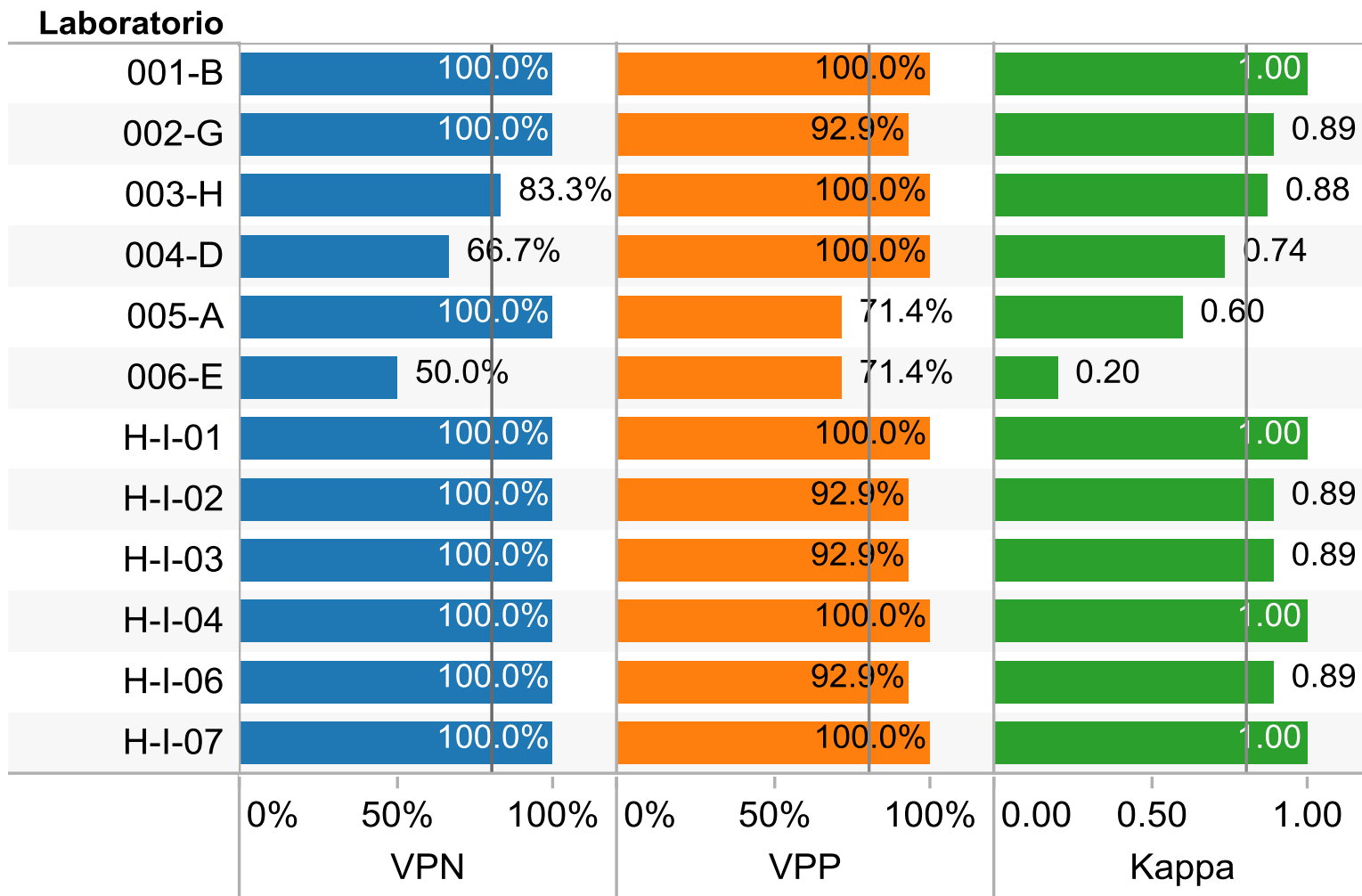


# Parámetros evaluados

- Resultado
- Especie
- Estadio
- Densidad parasitaria

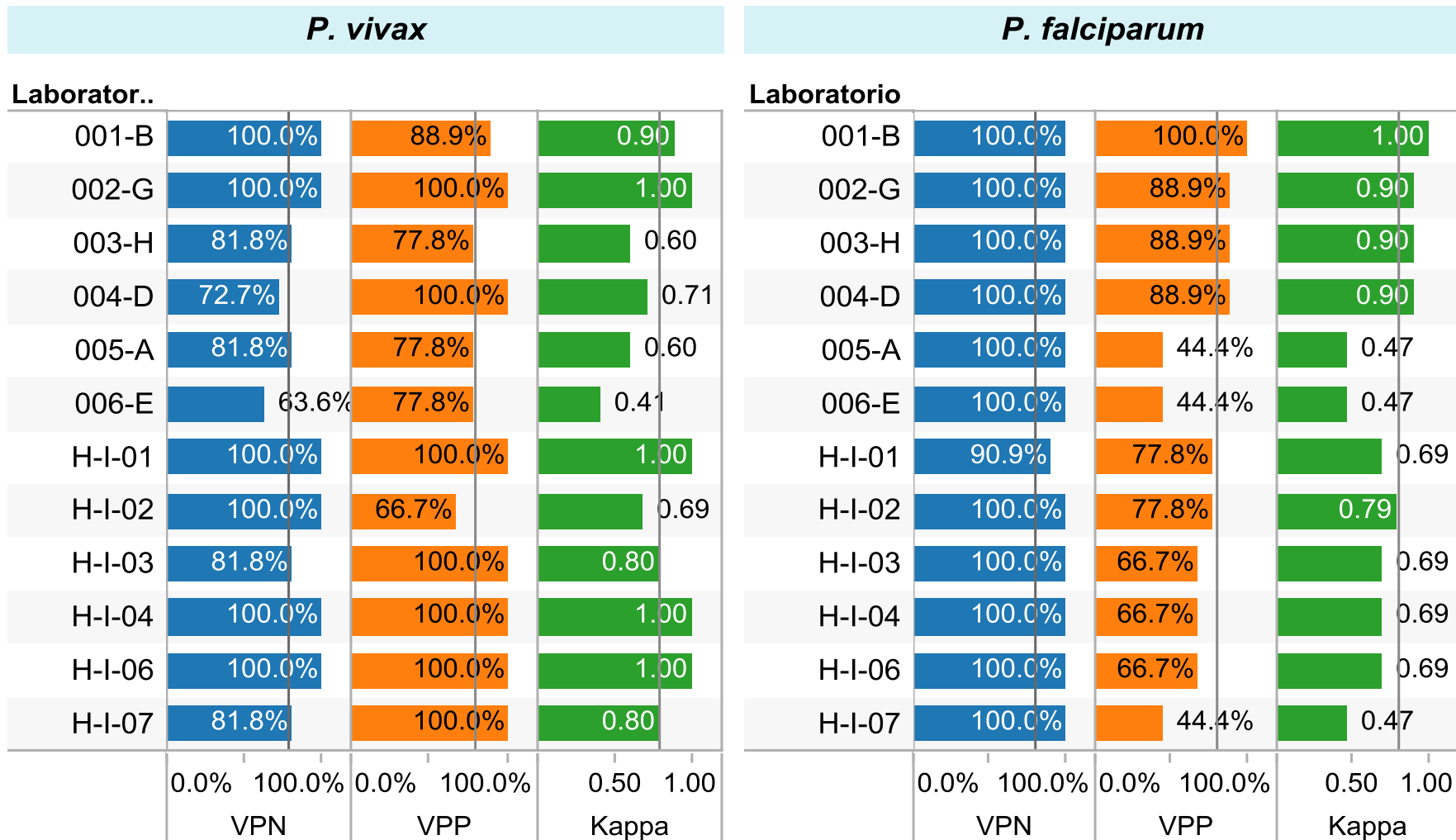


## Valor Predictivo Negativo, Positivo y Kappa por Resultados, Ronda I



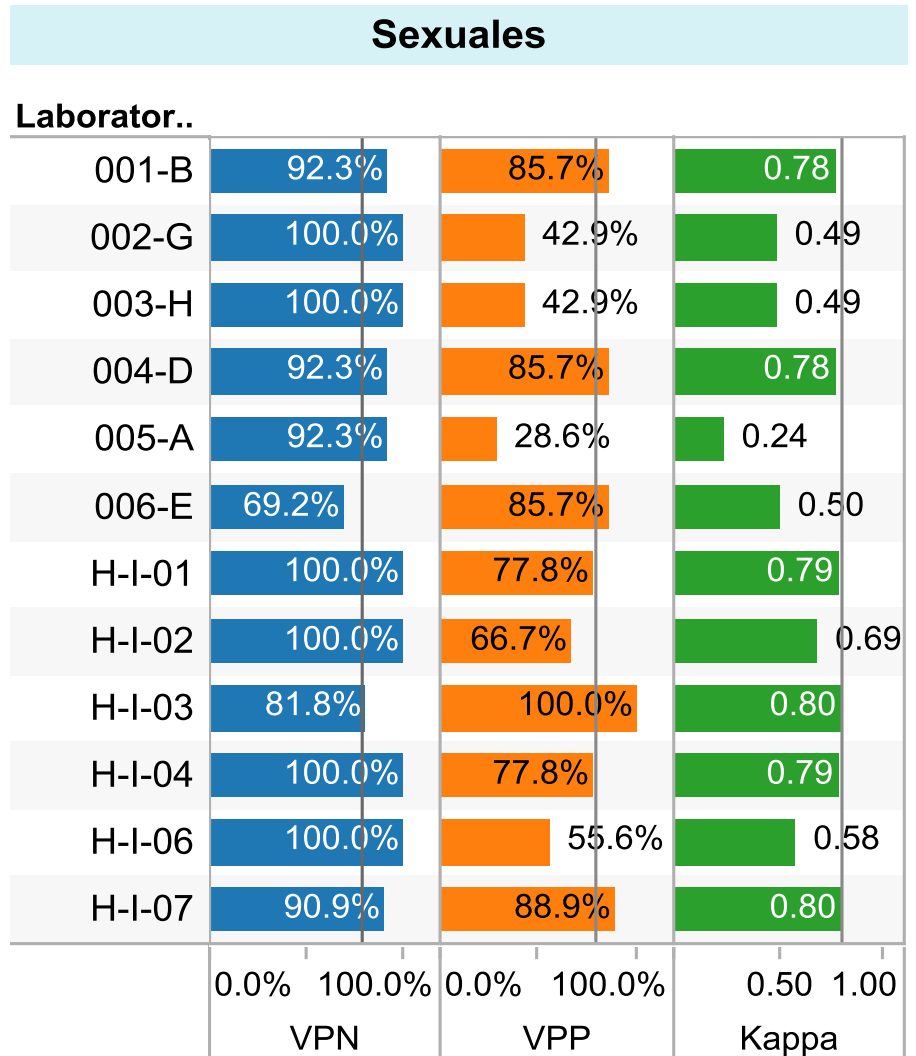
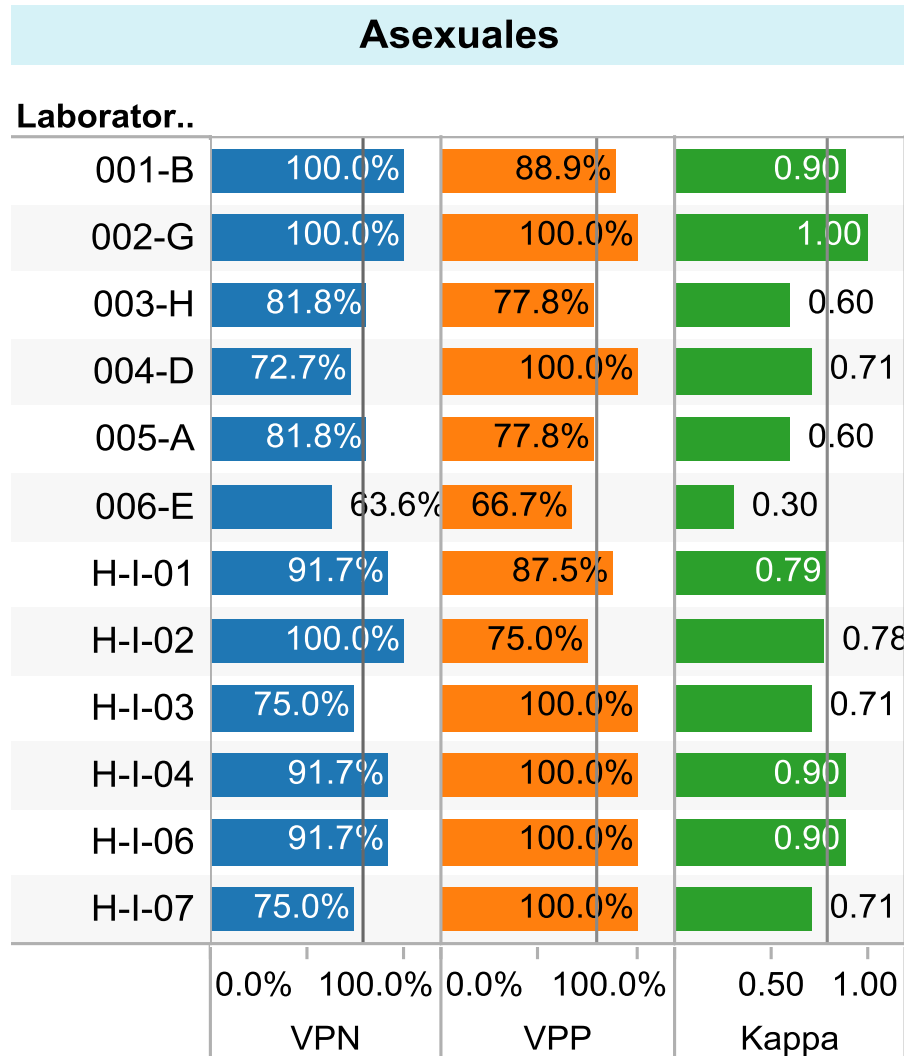
- La mayoría de los laboratorios han mostrado desempeño adecuado (Kappa>0.80).
- Hay problemas en detección de laminas negativas tanto como positivas.

## Valor predictivo negativo, positivo y Kappa por Especies, Ronda I



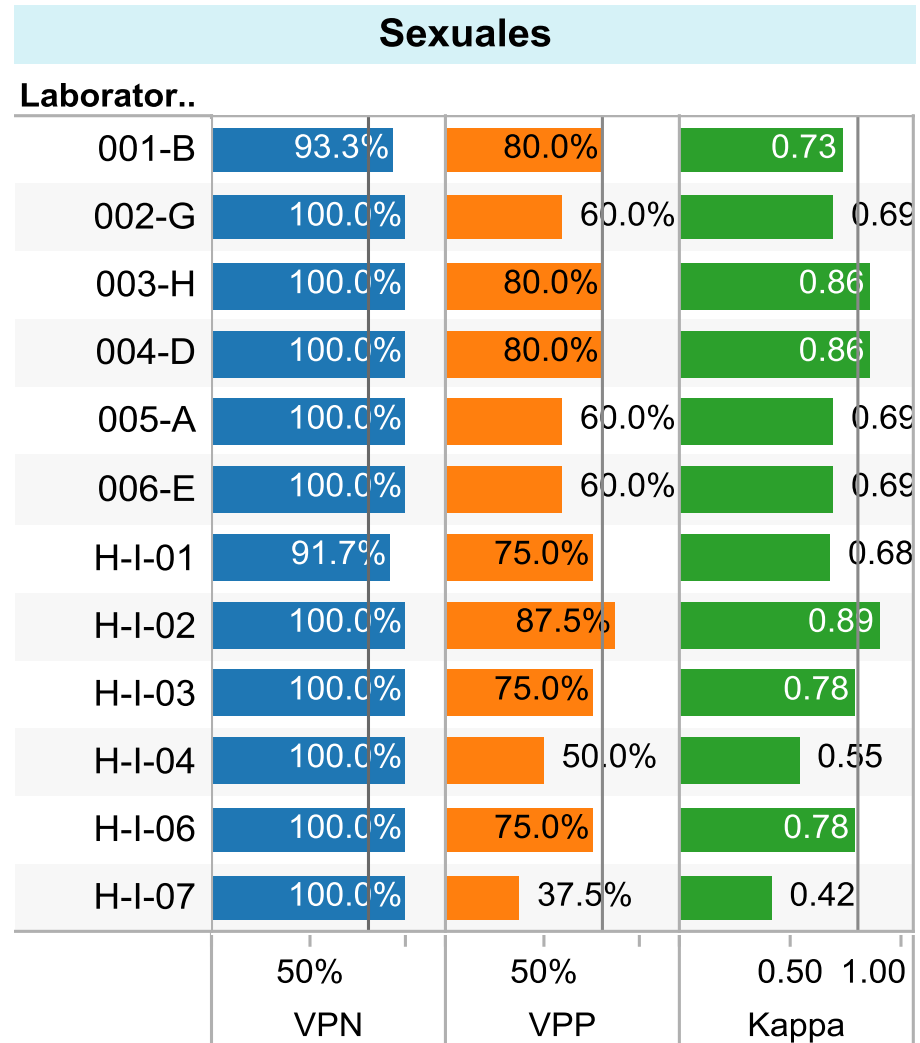
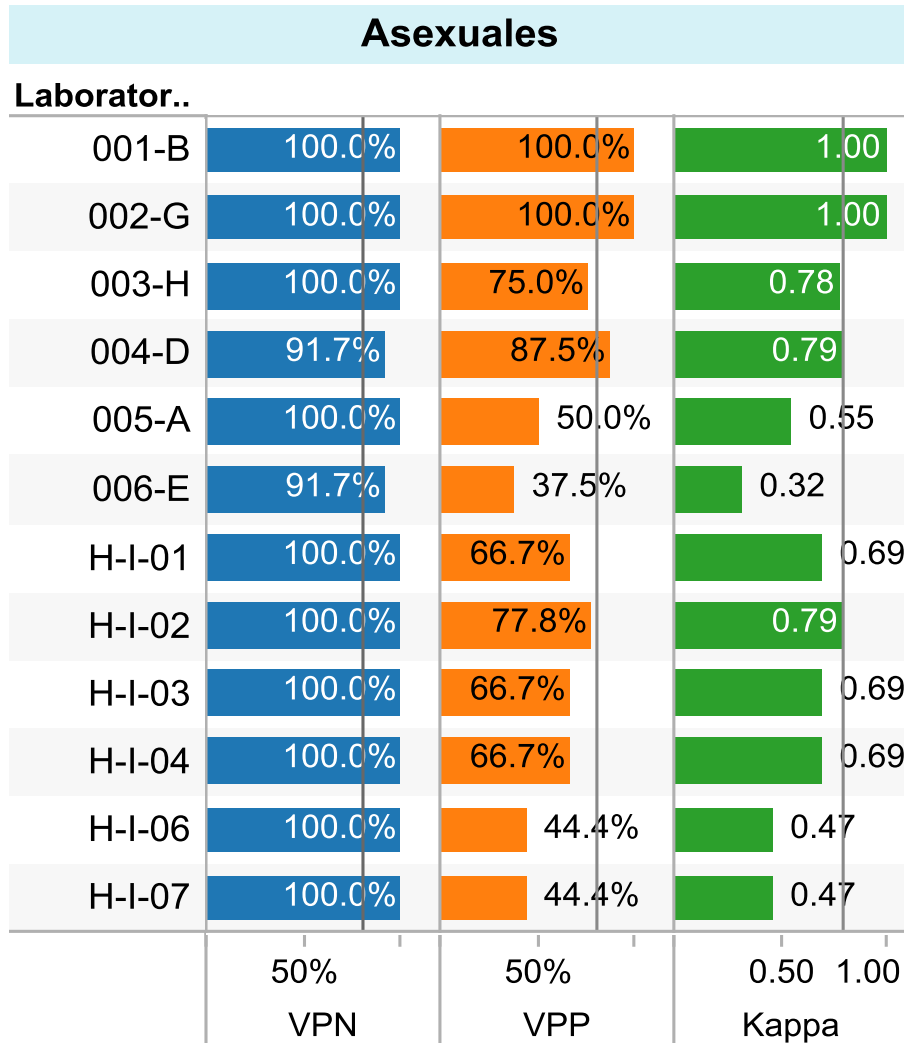
- Mayor dificultad en detección de *P. falciparum* en Centroamérica y Caribe.
- En Sudamérica- mayor problema en detección de *P. vivax*

# Valor predictivo negativo, positivo y Kappa por estadios de *P. vivax*, Ronda I



- Mayor dificultad en detección de estadios sexuales en *P. vivax*

## Valor predictivo negativo, positivo y Kappa por estadios de *P. falciparum*, Ronda I



- Mayor dificultad en detección de estadios asexuales en *P. falciparum*



# Otros hallazgos

- Densidad
  - Odd's ratio= 1.002 (1.0008-1.004)
  - Mayor problema en detección de láminas con bajas parasitemias.
- Mixtos vs Mono-infección
  - Mixtos: 54% (40.1- 68.3) fueron detectados correctamente.
  - Mono infecciones: 82% (74.7- 88.6) fueron detectados correctamente.
  - Mayor dificultad en detección de especies en láminas con infecciones mixtas.



# Recomendaciones

- Se debe realizar capacitaciones con énfasis en los siguientes aspectos:
  - Detección de *P. falciparum* en Centroamérica y Caribe y *P. vivax* en Sudamérica.
  - Identificación de estadios asexuales para *P. vivax* y sexuales en *P. falciparum*.
  - Detección de las láminas con bajas parasitemias
  - Detección de las especies en láminas mixtas.
  - Recuento en parásitos por micro-litro.



# Logros

- Laboratorios supranacionales fortalecidas participando en evaluación externa (OMS).
- Red regional de aseguramiento de calidad de microscopia establecida.
- Protocolos estandarizados y normativizados.
- Se cuenta con un plataforma web para reporte de los resultados en tiempo- NetLab.



# Desafíos

- Elaboración de paneles y sostenibilidad con estándares de alta calidad (financiero, recursos humanos, logística, etc.)
- Desarrollo de otras herramientas (aplicativos móviles) para capacitación y evaluación de los procesos.
- Implementación del programa a todos los países de la región



PERÚ

Ministerio  
de Salud



# Laboratorios de referencia nacionales participantes según las rondas

Ronda 1 - 12



Ronda 2 - 22



■ Sin participación ■ Participantes ■ Reference



# AGRADECIMIENTOS

Los laboratorios Supra Nacionales de Honduras y Perú

Expresamos nuestro reconocimiento a:

La Organización Panamericana de la Salud por auspiciar esta actividad,  
AMI/RAVREDA, USAID por su colaboración financiera y los países participantes



Equipo técnico de Honduras y Perú.