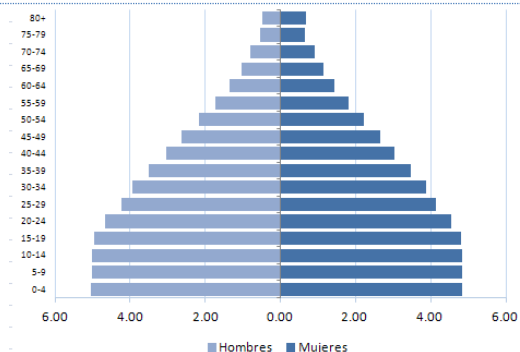


PERÚ

INDICADORES SOCIODEMOGRÁFICOS¹



- **Población total:** 29.399.800
- **Media anual de defunciones:** 161.400
- **Esperanza de vida al nacer (años):**
Total: 74 Hombres: 72 Mujeres: 77
- **Población adulta alfabetizada:** 89,6%
- **Ingreso nacional bruto US\$ per cápita:** 4.200

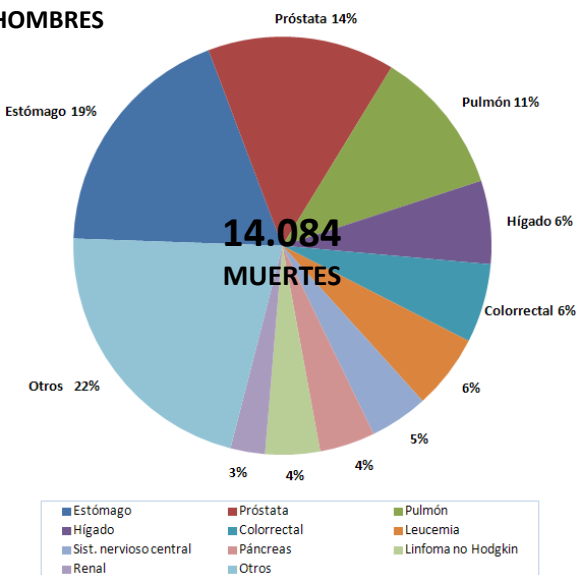
FACTORES DE RIESGO

| Prevalencia de: | Total (%) | Hombres (%) | Mujeres (%) |
|--|-----------|-------------|-------------|
| Adultos fumadores actuales de tabaco ^{2,a} | 13,3 | 19,7 | 7,8 |
| Jóvenes consumidores actuales de cualquier producto de tabaco ³ | 19,4 | 21,5 | 16,5 |
| Consumo de frutas y verduras en adultos ^{1,b} | ... | ... | ... |
| Consumidores de alcohol en los últimos 12 meses ⁴ | 69,0 | 80,3 | 57,9 |
| Actividad física baja en adultos ^{1,c} | ... | ... | ... |
| Obesidad en adultos (IMC ≥ 30) ¹ | 16,5 | 11,1 | 21,7 |
| Prevalencia de VPH (mujeres con citología normal) ⁵ | ... | ... | 7,5 |

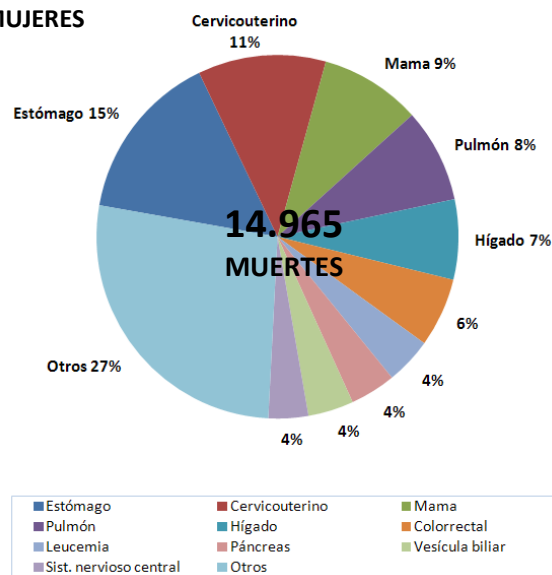
Notas: a: Adultos de 12 a 64 años; b: % que consume 5 o más porciones de frutas y verduras al día; c: % físicamente activo <600 met por minuto; IMC: Índice de masa corporal; VPH: Virus del Papiloma Humano.

PERFIL DE MORTALIDAD POR CÁNCER (2010)⁶

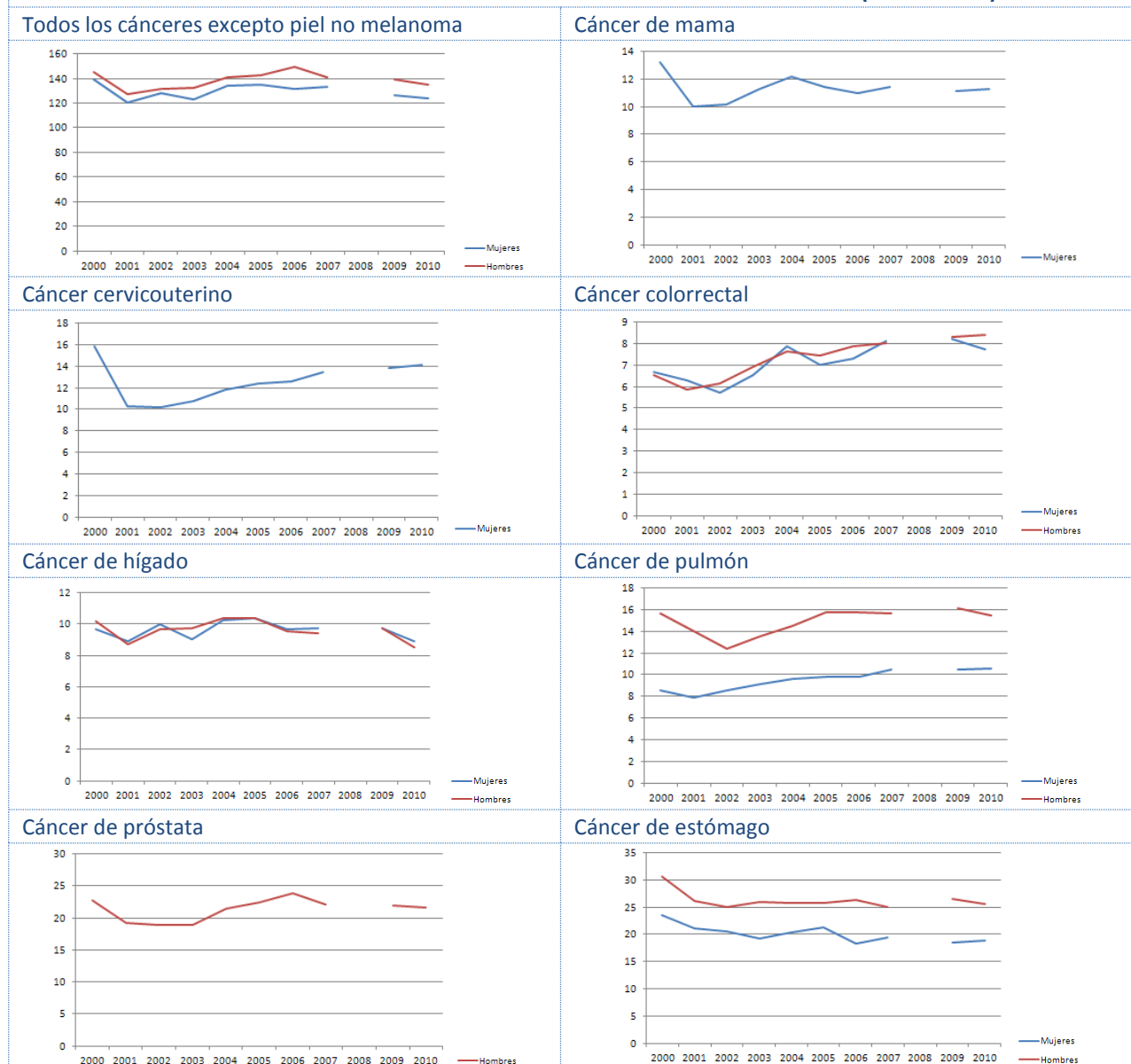
HOMBRES



MUJERES



TENDENCIAS DE LAS TASAS ESTANDARIZADAS DE MORTALIDAD POR CÁNCER (2000-2010)^{5,6}



| Porcentaje medio de cambio anual (PMCA) de las tasas estandarizadas de mortalidad, según tipo de cáncer (2000-2010) ^{5,6} | | | | |
|--|---------|--------------------------|------------|---------------|
| Tipo de cáncer | Sexo | Número de muertes (2010) | TEM (2010) | PMCA |
| Todos los cánceres | Hombres | 14.084 | 134,78 | 0,31 |
| | Mujeres | 14.965 | 123,95 | -0,21 |
| Cáncer de mama | | 1.349 | 11,27 | -0,13 |
| Cáncer cervicouterino | | 1.707 | 14,16 | 0,2 |
| Cáncer colorrectal | Hombres | 859 | 8,42 | 3,54* |
| | Mujeres | 921 | 7,72 | 2,84* |
| Cáncer de hígado | Hombres | 908 | 8,49 | -0,62 |
| | Mujeres | 1.070 | 8,92 | -0,09 |
| Cáncer de pulmón | Hombres | 1.583 | 15,50 | 0,0 |
| | Mujeres | 1.252 | 10,54 | 2,79* |
| Cáncer de próstata | | 2.040 | 21,59 | 1,04 |
| Cáncer de estómago | Hombres | 2.632 | 25,64 | -1,3* |
| | Mujeres | 2.261 | 18,93 | -1,76* |

Notas: ⁵ La OPS no dispuso de datos de mortalidad para el 2008; TEM: Tasa estandarizada de mortalidad; PMCA: Porcentaje medio de cambio anual; *: El PMCA es estadísticamente significativo distinto de cero para $p=0.05$.

PLANES DE CÁNCER Y REGISTROS DE CÁNCER⁷

| Política, estrategia o plan de acción nacional integrado para las ENT | |
|--|--------------|
| ¿Hay una política, estrategia o plan de acción integrado para las ENT? | No |
| ¿Está incluido el cáncer en el plan de ENT? | N/A |
| Primer año de implementación | N/A |
| Política, estrategia o plan de acción para el cáncer | |
| ¿Hay una política, estrategia o plan de acción para el cáncer? | Si |
| Primer año de implementación | 2012 |
| Registro de cáncer | |
| ¿Hay un registro de cáncer? | Si |
| ¿Alcance (Nacional vs. Subnacional)? | Nacional |
| ¿Tipo de registro (Poblacional vs. hospitalario)? | Hospitalario |
| Último año con información disponible | 2010 |

POLÍTICAS PARA LA PREVENCIÓN PRIMARIA DEL CÁNCER

| Control del tabaco³ | |
|---|--|
| ¿Espacios libres de humo? | Todos los espacios públicos son totalmente libres de humo |
| ¿Impuestos sobre el tabaco? | Los impuestos representan el 42% del precio final |
| ¿Advertencias sanitarias sobre los peligros del tabaco? | Advertencia grande con todas las características apropiadas |
| ¿Prohibición de la publicidad, promoción y patrocinio del tabaco? | Ausencia completa de prohibiciones, o prohibición que no cubre al menos televisión, radio y medios impresos a nivel nacional |
| Prevención y control del sobrepeso y la obesidad⁷ | |
| ¿Hay una política, estrategia o plan de acción para la reducción del sobrepeso y la obesidad? (Primer año de implementación) | Si (2005) |
| Prevención y control del consumo abusivo de alcohol⁷ | |
| ¿Hay una política, estrategia o plan de acción para la reducción del consumo abusivo de alcohol? (Primer año de implementación) | No |
| ¿Está incluida la vacuna frente al VPH en el programa nacional de inmunizaciones?⁸ | |
| Año de introducción/Población diana/Estrategia de administración | 2011/Niñas de 10 años/Escuelas |
| Cobertura estimada de 3 dosis (año de calendario) | ... |
| ¿Está incluida la vacuna frente al VHB en el programa nacional de inmunizaciones?⁹ | |
| Año de introducción/Población diana | 1998/Recién nacidos-2m-4m-6m; grupos de riesgo |
| Cobertura estimada de 3 dosis (2012) | 95% |

TAMIZAJE DEL CÁNCER

| Cáncer cervicouterino | |
|--|--|
| Guías de práctica clínica | |
| ¿Se dispone de guías para el tamizaje del cáncer cervicouterino? ¹⁰ | Si |
| Recomendaciones de la guía (Prueba/Grupo de edad/Frecuencia) ¹¹ | Pap/30-50 años/anual IVAA/30-50 años/cada 2 años Prueba VPH/30-50 años/cada 5 años |
| Disponibilidad y cobertura de los servicios de tamizaje | |
| Citología cervical⁷ | |
| Inspección visual con ácido acético ⁷ | Generalmente no disponible en los sectores público y privado |
| Cobertura de tamizaje ⁷ | 51,3% (2009) |

TAMIZAJE DEL CÁNCER

| Cáncer de mama | |
|---|---|
| Guías de práctica clínica ¹² | |
| ¿Se dispone de guías para el tamizaje del cáncer de mama? | Si |
| Recomendaciones de la guía (Prueba/Grupo de edad/Frecuencia) | Autoexamen de las mamas/mujeres de 20 años o más Mamografía/mujeres de 40 años o más |
| Disponibilidad y cobertura de los servicios de tamizaje | |
| Examen clínico de las mamas ⁷ | Generalmente no disponible en los sectores público y privado |
| Mamografía ⁷ | Generalmente no disponible en los sectores público y privado |
| Cobertura de tamizaje ¹² | 30% de las mujeres de 40 años o más se han realizado una mamografía |
| Cáncer colorrectal | |
| Guías de práctica clínica | |
| ¿Se dispone de guías para el tamizaje del cáncer colorrectal? | ... |
| Recomendaciones de la guía (Prueba/Grupo de edad/Frecuencia) | ... |
| Disponibilidad y cobertura de los servicios de tamizaje | |
| Prueba de sangre oculta en heces o prueba inmunológica con material fecal ⁷ | Generalmente no disponible en los sectores público y privado |
| Exploración o colonoscopia ⁷ | Generalmente no disponible en los sectores público y privado |
| Cobertura de tamizaje | ... |

TRATAMIENTO DEL CÁNCER Y CUIDADOS PALIATIVOS

| Radioterapia ¹³ | | Morfina oral ⁷ | |
|---|-----------------------------------|---|-----------------------------------|
| ¿Servicio disponible en el sector público? ⁷ | Generalmente disponible | ¿Disponibilidad en el sector público? | Generalmente disponible |
| Unidades de telerradioterapia/millón de habitantes | 1,2 | ¿Cubierto por seguro de salud o financiado públicamente? | Si |
| Centros de radioterapia | 15 | ¿Aparece en la lista de medicamentos esenciales? | Si |
| Oncólogos radioterapeutas | 47 | Consumo de opioides ¹⁴ | |
| Médicos físicos | 29 | Total de equivalentes de morfina, per cápita | 1,78 |
| Quimioterapia ⁷ | | ¿Disponibilidad cuidados comunitarios/domiciliarios? ⁷ | |
| ¿Servicio disponible en el sector público? | Generalmente no disponible | ¿Hay servicios comunitarios/domiciliarios disponibles en el sector público para personas con ENT en etapas avanzadas? | Generalmente no disponible |

Notas: ... Información no disponible; N/A: No aplicable; m: meses.

Fuentes:

- (1) OPS. Enfermedades no transmisibles en las Américas: Indicadores básicos 2011. Washington D.C, EUA, 2011.
- (2) WHO Report on the Global Tobacco Epidemic, 2013, consultado el 28 de Agosto del 2013, en <http://www.who.int/tobacco>
- (3) PAHO/WHO. Tobacco Control Report for the Region of the Americas, 2013. Washington D.C, USA, 2013.
- (4) WHO. Global Information System on Alcohol and Health, consultado el 28 de Agosto del 2013, en <http://bit.ly/17zhuqZ>.
- (5) ICO. Information Centre on HPV and Cancer, consultado el 28 de Agosto del 2013, en <http://www.hpvcentre.net/>.
- (6) OPS. Sistema de Información de mortalidad, 2012.
- (7) OPS. Encuesta Nacional Sobre la Capacidad de los países para la prevención y el control de las enfermedades no transmisibles, 2013.
- (8) Markowitz LE et al. Vaccine. 2012 Nov 20; 30 Suppl 5:F139-48.
- (9) OPS. Unidad de inmunización integral de la familia. Año de introducción—Informes de los países a la OPS; Pauta-OPS. Perfiles de inmunización de los países, consultado el 28 de Agosto del 2013, en <http://bit.ly/1dn4Td3>; Cobertura—OPS. Cobertura de inmunizaciones reportada en las Américas, por tipo de vacuna consultado el 28 de Agosto del 2013, en <http://bit.ly/1dn59ZK>.
- (10) Ministerio de Salud Perú. Norma técnica oncológica para la prevención, detección y manejo de lesiones premalignas del cuello uterino a nivel nacional. 2007.
- (11) Red de Institutos Nacionales de Cáncer (RINC/UNASUR). Informe preliminar reducido sobre la situación del control del cáncer de cuello uterino en 8 países de Latinoamérica. 2012.
- (12) González-Robledo L.M et al. Acciones gubernamentales para la detección temprana del cáncer de mama en América Latina. Retos a futuro. Salud Publica Mex 2010;52:533-543.
- (13) OMS/IAEA Base de datos del directorio de centros de radioterapias (DIRAC), consultado el 28 de Agosto del 2013, en <http://www.naweb.iaea.org/nahu/dirac/>.
- (14) Universidad de Wisconsin. Centro colaborador de la OMS para las políticas sobre el dolor y los cuidados paliativos, Base de datos sobre consumo de opioides 2010, consultado el 28 de Agosto del 2013, en <http://www.painpolicy.wisc.edu/countryprofiles/amro>