

Malaria experiencia de los CNE Reglamento Sanitario Internacional

Dr. Mónica Guardo, Asesor sub regional,
Reglamento Sanitario Internacional & Alerta y
Respuesta a Epidemias, OPS/OMS

El RSI (2005): propósito y Cambio de Paradigma

El propósito y el alcance de este Reglamento es la prevención, protección, el control y proveer respuestas de salud pública a la diseminación internacional de enfermedades de manera proporcional y restringida a los riesgos para la salud pública, evitando al mismo tiempo las interferencias innecesarias con el tráfico y el comercio internacionales. (Artículo 2)

- **Alcance global del RSI (2005): Hoy el Reglamento es jurídicamente vinculante para 194 estados de todo el mundo**
- **RSI (2005) es jurídicamente vinculantes para todo el Gobierno nacional**
- **Estados Partes en el RSI (2005) tienen la obligación legal de cumplir todos los compromisos que figuran en el Reglamento:**

DE TRES ENFERMEDADES A TODAS LAS AMENAZAS PARA LA SALUD PÚBLICA

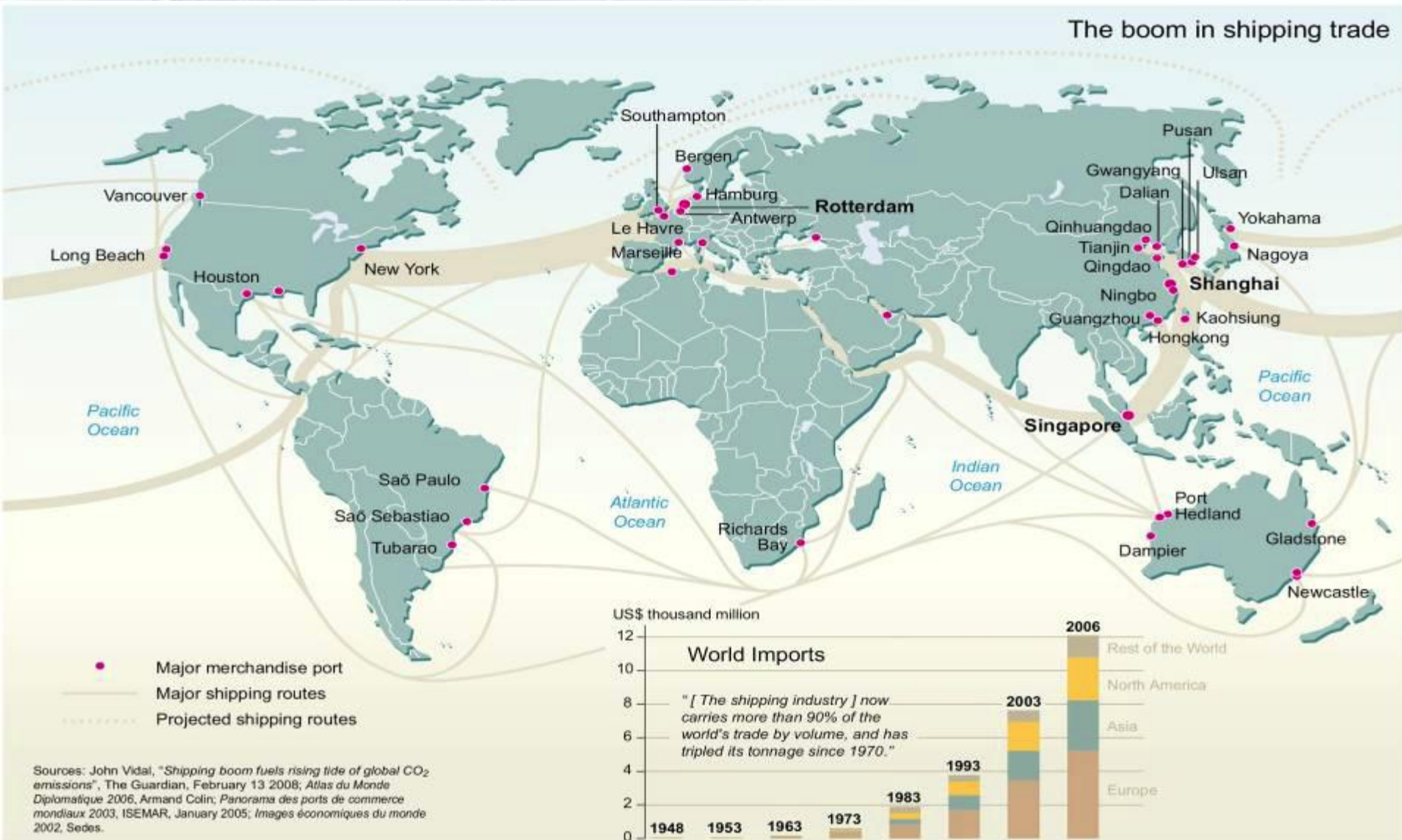
- **Alcance**

El ámbito de aplicación de la notificación de los Estados Partes a la OMS ha pasado de centrarse en el cólera, la peste y la fiebre amarilla a abarcar todos los eventos que puedan constituir una emergencia de salud pública de importancia internacional.

- **Notificación**

En virtud del RSI, los países han de **evaluar y notificar** todos los casos de cuatro enfermedades de notificación obligatoria específicas y todos los riesgos para la salud pública de posible importancia internacional, conforme al [Artículo 6 \(Notificación\)](#) y el instrumento de decisión.

El camino a la adopción del Reglamento Sanitario Internacional (2005): La globalización de las enfermedades infecciosas



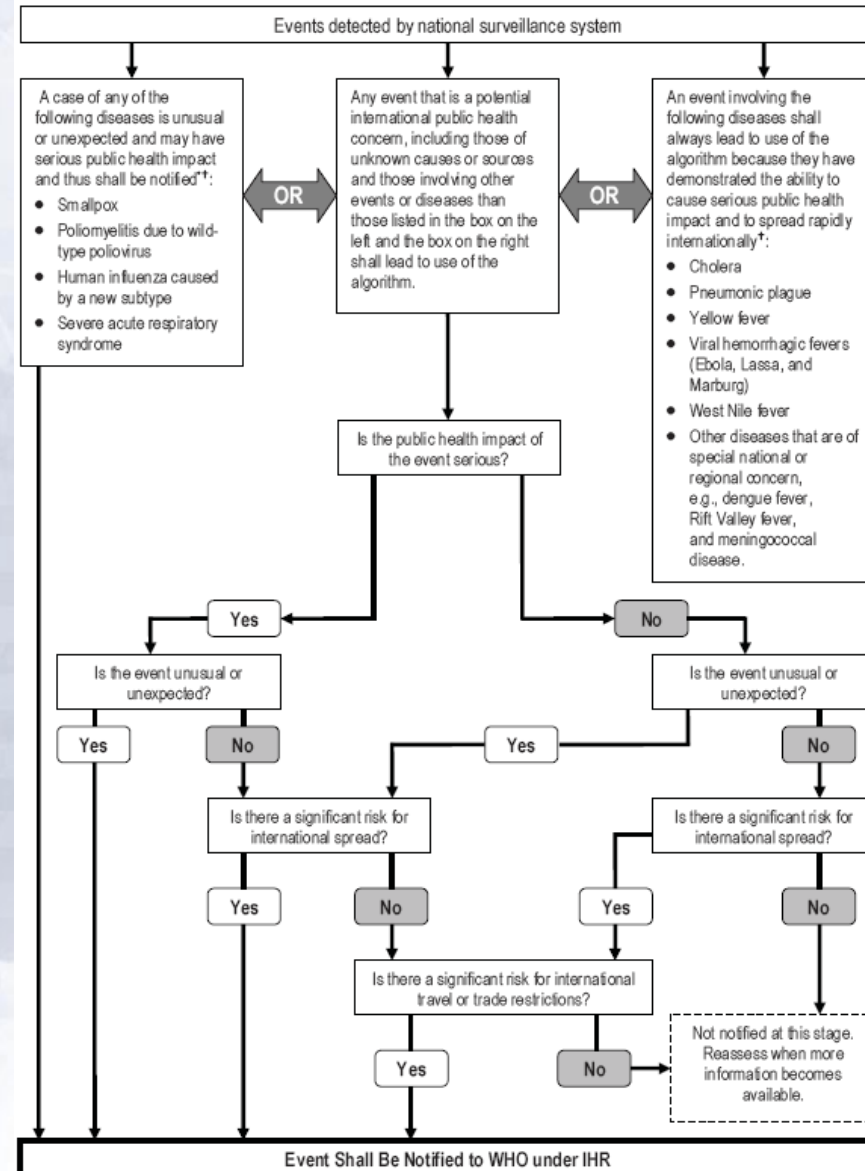
Obligaciones nacionales en virtud del RSI (2005): RSI Puntos Focales Nacionales (CNE)

- Los Estados Partes deben designar o crear un **Centro Nacional Enlace** para el RSI que este disponibles en todo momento para la aplicación de las medidas sanitarias previstas en el RSI (2005), incluidas las consultas, verificaciones y evaluaciones de los eventos de salud pública. (Artículo 4.1)
- **El Centro Nacional de Enlace-CNE para el RSI es responsable de la comunicación con OMS para el Puntos de contacto RSI y también para la difusión de información a nivel nacional. (Artículo 4.2)**
- El Punto Focal debe asegurar la coordinación entre todos los ministerios competentes y sectores del Estado Parte del gobierno nacional.
- El Centro Nacional de Enlace nacional para el RSI está diseñado para facilitar el intercambio rápido de la información de vigilancia.
- Mediante la vinculación de los Centros Nacionales de Enlace para el RSI a través de la OMS, el RSI (2005) establece una red global que mejora el flujo en tiempo real de la información de vigilancia y las respuestas de lo local al nivel mundial y también entre Estados Partes. (Artículo 4.5)

Evaluación del Riesgo de acuerdo al RSI

Instrumento de Decision (Anexo II)

- Es un Evento Reportable como una Potencial Emergencia de salud Pública de Importancia Internacional?



RSI: Evento de Salud Pública de importancia Internacional

1. ¿Tiene el evento una Repercusión de salud pública grave?
2. ¿Se trata de un evento inusitado o imprevisto?
3. ¿Existe un riesgo significativo de propagación internacional?
4. ¿Existe un riesgo significativo de restricciones a los viajes o al comercio internacionales?

Los Estados Partes que hayan contestado «sí» a la pregunta sobre **si el evento satisface dos de los cuatro criterios (I-IV) anteriores deberán cursar una notificación a la OMS** con arreglo al artículo 6 del Reglamento Sanitario Internacional.

EJEMPLOS DE CIRCUNSTANCIAS, QUE CONTRIBUYEN A QUE LA REPERCUSIÓN EN LA SALUD PÚBLICA DE UN EVENTO DE MALARIA SEA GRAVE :

- **La malaria es introducida en una población susceptible en donde la transmisión fue interrumpida desde hace años o donde hay muy baja circulación del parásito:** evento causado por un patógeno con grandes posibilidades de provocar epidemias (ecosistema favorable, abundancia del vector, especies relacionadas a mayor morbilidad y mortalidad).
- **Indicación de fracaso del tratamiento** (resistencia a los antimaláricos nueva o emergente).
- **La población en riesgo es especialmente vulnerable** (refugiados, desplazados, bajo nivel de inmunización, niños, ancianos, inmunidad baja, desnutridos, etc.).
- **Factores concomitantes que pueden dificultar o retrasar la respuesta de salud pública** (catástrofes naturales, conflictos armados, condiciones meteorológicas desfavorables, focos múltiples en el Estado Parte).
- **Evento en una zona con gran densidad de población.**
- **Se necesita ayuda externa para detectar e investigar el evento en curso, responder a él y controlarlo, o para prevenir nuevos casos**

Ejemplos de cuándo puede necesitarse ayuda externa para investigar un evento en curso, responder a él o controlarlo:

- Recursos humanos, financieros, materiales o técnicos insuficientes, en particular:
 - Insuficiente capacidad de laboratorio o epidemiológica para investigar el evento (equipo, personal, recursos financieros).
 - Insuficiencia de medicamentos y/o de insumos para el control del vector, para atender las necesidades estimadas.
 - El sistema de vigilancia existente es inadecuado para detectar a tiempo nuevos casos.

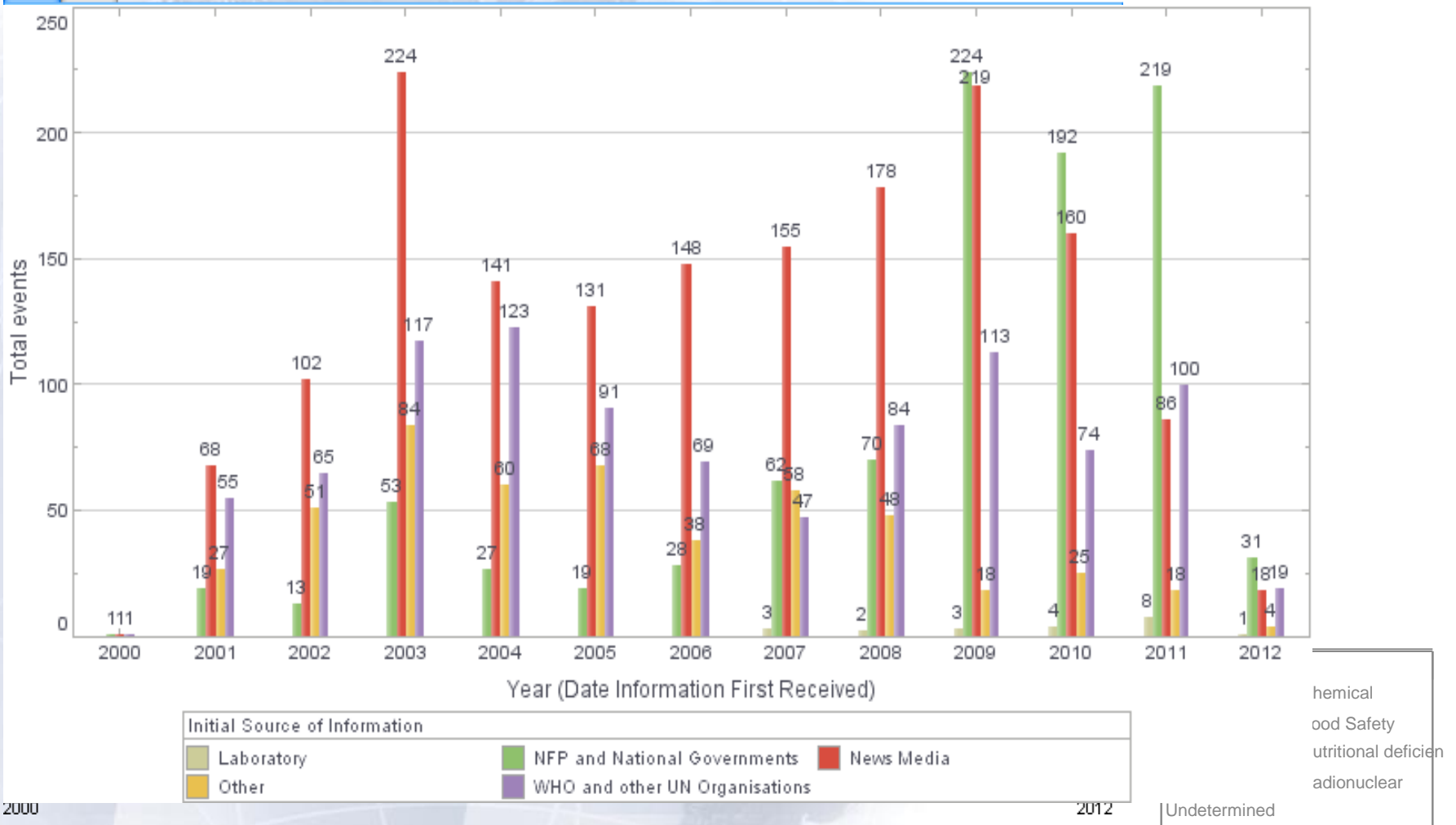
- **EJEMPLOS DE EVENTOS INUSITADOS:**
 - La evolución de los casos (incluida la morbilidad o la letalidad) es más grave de lo previsto o presenta síntomas no habituales.
 - La manifestación del evento mismo resulta inusual para la zona, la estación o la población.
- **EJEMPLOS DE EVENTOS IMPREVISTOS:**
 - Evento causado por una enfermedad o un agente ya eliminado o erradicado del Estado Parte o no notificado anteriormente.

- ¿Hay pruebas de una relación epidemiológica con eventos similares ocurridos en otros Estados Partes?*
- ¿Hay algún factor que alerte sobre el posible desplazamiento transfronterizo del agente, vehículo o huésped?*

EJEMPLOS DE CIRCUNSTANCIAS QUE PUEDEN PREDISPONER PARA LA PROPAGACIÓN INTERNACIONAL:

- Evento ocurrido en una zona de intenso tráfico internacional con limitada capacidad de control sanitario o de detección o de control del vector (área fronteriza?).

Chart Table

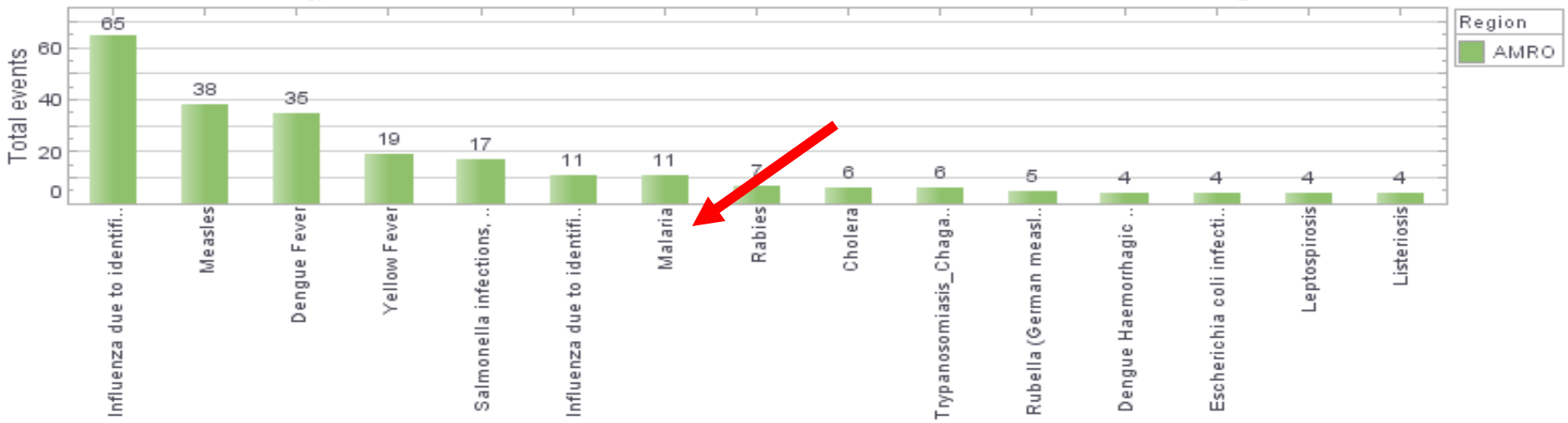
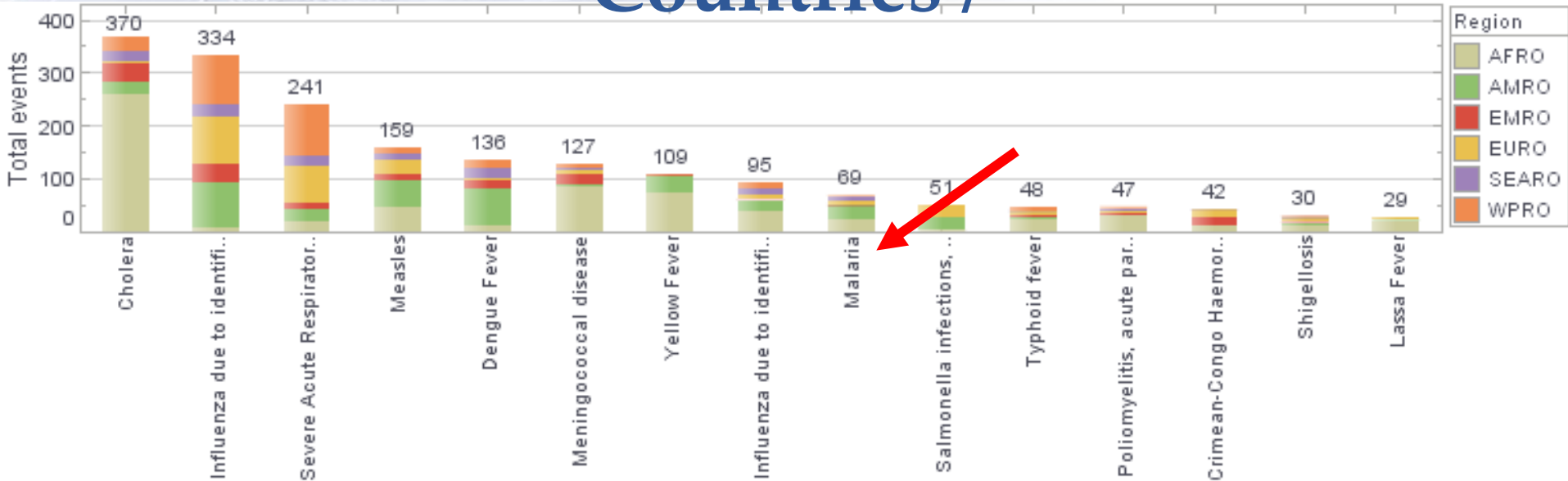


Malaria substantiated events 2001-2011 by Region

Year(Date Information First Received)	AFRO	AMRO	EMRO	EURO	SEARO	WPRO	Grand Total
2001	1	1					2
2002	2			1	1		4
2003	1	1			2		4
2004	1				1	2	4
2005	2						2
2006	1	2		1	2		6
2007		2					2
2008	2	1					3
2009	1	2					3
2010	1	5	1				7
2011	1	1		1			3
Grand Total	13	15	1	3	6	2	40

Sistema de Manejo de Eventos (EMS)

Top 15 Diseases / Conditions and Countries /



Experiencia de CNE de la Región relativo a Malaria en Poblaciones especiales

- EVENTO (real tomado del EMS): 12/02/2010 PAISX Infecciosas Malaria 01/26/2010

El 24 de enero ProMed y la prensa nacional noticias informó que 3 personas mueren a causa de la malaria durante el último fin de semana en Dpto. X, ubicado en el occidente de Pais X. Según el informe, el fenómeno "El Niño" es responsable de un aumento en el número de casos de malaria. Verificación de información de RSI-CNE: se solicitó información para la evaluación del riesgo de amenazas a los expertos del equipo de la Malaria de la OPS. Basado en información oficial recibida del país: el Departamento X en PAISX informó de 544 casos en 2008. De acuerdo a la información en las noticias (1.167 casos en 2009), parece que Departamento X duplicó sus casos.

Una vez discutido con el Equipo Regional de Malaria, una solicitud de verificación fue enviado el 26 de enero.

El coordinador nacional del programa de enfermedades transmitidas por vectores, informó de un caso deceso debido a la malaria, el 2 de enero en el Dpto. X. Ella era una mujer de 36 semanas de embarazo. Hay otra muerte por fiebre hemorrágica de hace dos semanas.

Se sigue investigando para aclarar las noticias. El riesgo actual de malaria y dengue en el país está siendo evaluado por el Ministerio de Salud.

Experiencia de CNE de la Región relativo a Malaria en Poblaciones especiales

- El 9 de febrero, IHR-CNE/PAISX ha enviado su evaluación. La situación está en línea con las expectativas epidemiológicas en esta región del país con **las zonas endémicas de malaria y dengue, la zonas hiperendémicas para malaria limítrofes cuya transmisión se ve favorecida por las condiciones ambientales y climáticas (el Niño), junto con situaciones de desplazamiento forzado por el conflicto armado se presenta en esta parte del país, las barreras geográficas de acceso y baja capacidad técnica y de gestión operativa con la que no hay garantía de una supervisión eficiente y eficaz y el control de la ETV.**
- Evento de Presentación a la Fecha :2010-01-26.
- El Estado de verificación: OMS/OPS-CNE evaluación de riesgos concluida.
Verificación de Estado Fecha :2010-02-09
Evaluación del RSI: Ninguno / No se aplica
Evaluación de la OMS: Impacto grave de salud pública
Estado Parte de evaluación: Impacto grave de salud pública
Otro

Experiencia de CNE de la Región relativo a Malaria en Poblaciones especiales

- Un número importante de los eventos relativos a malaria en la experiencia de los CNE de la región en el marco del funcionamiento del RSI, se presentan en poblaciones apartadas, áreas fronterizas y en poblaciones indígenas (poblaciones en condiciones especiales).
- Dentro de estos eventos registrados en el EMS, se observa con frecuencia casos de malaria resistentes, importados provenientes de otros países introducidos en áreas o regiones donde no existe este tipo de resistencia o incluso introducidos en áreas donde existen los ecosistemas pero donde se logró controlar la malaria y no se han dado casos en muchos años.
- Razon por la cual el programa ha colocado un pequeño stock de medicamentos para el tratamiento de *P. Falciparum* resistente (Coartem) en los países que han presentado estos eventos.

Conclusiones



- El Reglamento sanitario internacional ha propiciado el intercambio de información relativa a eventos que pudiesen constituir una emergencia de salud pública de importancia internacional, incluido eventos de malaria generando y permitiendo llevar un registro, y visualizar el problema.
- La malaria esta dentro de los 10 eventos más frecuentemente registrados en el sistema de Manejo de eventos (EMS) instrumento vital para el RSI.
- En la experiencia de los CNE, uno de los eventos de malaria más frecuentemente registrados es el relacionado a la importación de casos de malaria resistente en países y áreas geográficas libres de esos tipos de resistencia.
- Hay aún bastante campo de trabajo en llevar las investigaciones de esos eventos a su fin lograndose caracterizar plenamente el problema y tomando las medidas necesarias para evitar eventos futuros de ese tipo.