



## Actualización Regional SE 02

**Influenza**  
(24 de enero, 2011 - 17 h GMT; 12 h EST)

La información presentada en esta actualización se obtiene a partir de los datos distribuidos por los Ministerios de Salud de los Estados Miembros y de los Centros Nacionales de Influenza de los Estados Miembros a la Organización Panamericana de la Salud (OPS) o de actualizaciones de los Ministerios de Salud de los Estados Miembros en sus páginas Web.

- En Canadá, la actividad de influenza ha disminuido comparado con la semana previa y permanece dentro de los niveles esperados para esta época del año. En los Estados Unidos, a nivel nacional, la actividad de ETI permanece similar a la de la semana previa. En Canadá y México, la influenza A/H3 predominó desde el inicio de la temporada de influenza, mientras que en los Estados Unidos, hubo una co-circulación de influenza A y B.
- La actividad de influenza en Centro América y el Caribe permanece baja
- Los virus influenza A/H3 e influenza B están co-circulando en la región de las Américas

### Actualización epidemiológica y virológica de influenza

#### *América del Norte*

En Canadá<sup>1</sup>, en la semana epidemiológica (SE) 02, varios indicadores de la actividad de influenza han disminuido a lo largo del país en comparación con la semana previa. En la SE 02, una región reportó actividad de influenza extendida, 11 regiones reportaron actividad localizada, 26 regiones reportaron actividad esporádica y 16 regiones se reportaron sin actividad. Durante la SE 02, la incidencia de consultas por enfermedad tipo influenza (ETI) permaneció dentro de lo esperado, siendo de 28,1 por 1.000 consultas, menor a lo observado la semana previa. Los niños entre 5 y 19 años tuvieron la mayor tasa de consulta (55,3 por 1.000 consultas). El porcentaje de muestras positivas de laboratorio fue 23,1%. Desde el inicio de la temporada, el virus predominante en Canadá fue el virus influenza A/H3N2. Entre los otros virus respiratorios, la proporción de muestras positivas para el virus sincicial respiratorio (VSR) permaneció similar al de la semana previa.

En México, el porcentaje de muestras positivas para influenza u otros virus respiratorios, entre todas las muestras analizadas, disminuyó desde la SE 50, 2010 (51,9%) hasta la SE 02, 2011 (31,7%). El número de casos de influenza A/H3 ha disminuido en las últimas 6 semanas, mientras que el número de casos positivos de influenza B permaneció estable.

En Estados Unidos<sup>2</sup>, en la SE 02, a nivel nacional, la proporción de consultas de pacientes ambulatorios por ETI estuvo por encima de la línea de base nacional. A nivel regional, tres de las diez regiones subnacionales notificaron una proporción de ETI por encima de su línea de base. Cuatro estados (Alabama, Georgia, Louisiana y Oklahoma) reportaron una actividad de ETI elevada, mientras que New York y otros nueve estados tuvieron una actividad de ETI moderada, siete estados tuvieron una actividad de ETI baja, y 30 estados tuvieron una actividad de ETI mínima. La proporción de defunciones atribuidas a neumonía e influenza estuvo por debajo del umbral epidémico. Esta semana, se notificaron dos muertes pediátricas asociadas a influenza. Según datos de FluSurv-NET, las hospitalizaciones asociadas a influenza permanecieron por debajo de lo observado durante el mismo periodo del 2010. Durante la SE 02, 25,9% de las muestras analizadas fueron positivas a influenza [influenza A/H3 (44,6%), seguido de influenza A sin subtipificar (33,5%) e influenza B (15,2%)]. De los virus de influenza tipo B caracterizados, 92% pertenecieron al linaje B/Victoria, incluido en la vacuna 2010-2011 del hemisferio norte y 8% al linaje B/Yamagata.

## Caribe

CAREC\* reportó que la proporción de hospitalizaciones por infección respiratoria aguda grave (IRAG) (hospitalizaciones por IRAG entre 100 hospitalizaciones médicas) permaneció similar respecto a la semana previa. No se han reportado muertes asociadas a IRAG en las últimas tres semanas. Pocos casos de influenza A/H3, influenza B e influenza A/H1N1 2009 se detectaron cocirculando en las últimas tres SE.

En Cuba, en la SE 01, el porcentaje de muestras con virus respiratorios positivos, entre todas las muestras, fue de 32,7%, y el porcentaje de muestras positivas de influenza fue 2,8%. Durante las últimas seis SE, el influenza A/H3 ha sido el virus circulatorio predominante.

En la República Dominicana, en la SE 02, no se detectaron virus de influenza. Así mismo, esta semana, se detectaron pocos casos de VSR y adenovirus.

## América Central

En Costa Rica, durante las últimas 14 SE, influenza B ha sido el virus de influenza predominante en circulación. En la SE 02, se detectaron pocos casos de adenovirus, parainfluenza y VSR.

En Honduras, en la SE 02, pocos casos de virus respiratorios positivos fueron positivos.

## América del Sur - Andinos

En Colombia, durante las últimas dos SE, no se han detectado virus respiratorios.

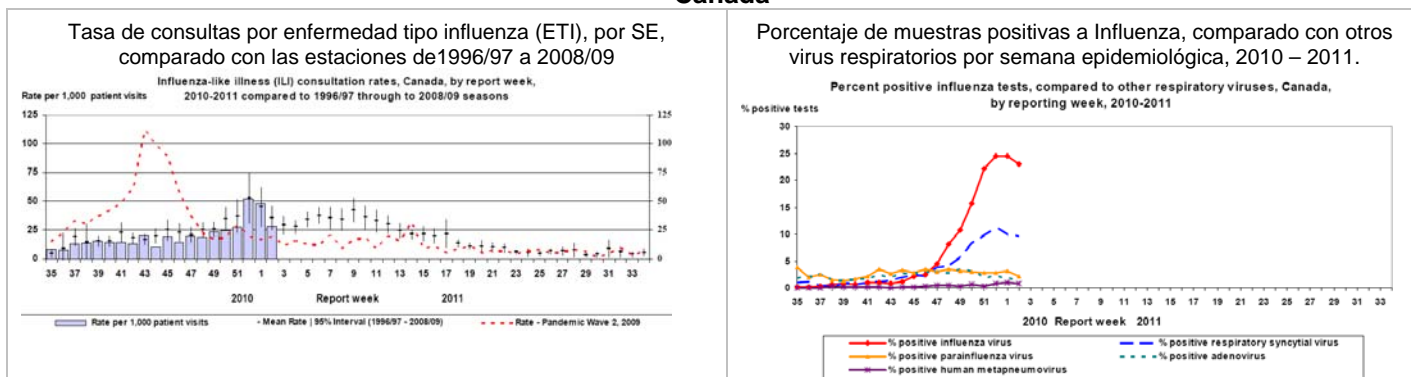
## América del Sur – Cono Sur

En Chile<sup>3</sup>, en la SE 52, 2010, la actividad de influenza permaneció en niveles bajos. La tasa nacional de consultas por ETI permaneció dentro de los niveles esperados (1,1 por 100.000 habitantes). La proporción de atenciones en urgencias por enfermedad respiratoria, del total de consultas, ha venido disminuyendo desde aproximadamente la SE 39, 2010. En la SE 52, se detectaron otros virus respiratorios (VSR, adenovirus y parainfluenza) diferentes a influenza.

## Gráficas

### América del Norte

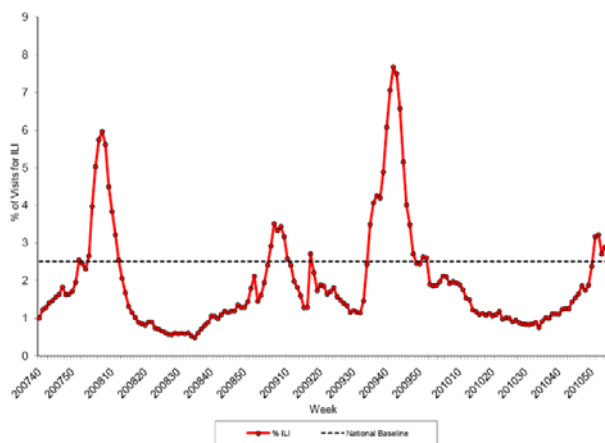
#### Canadá



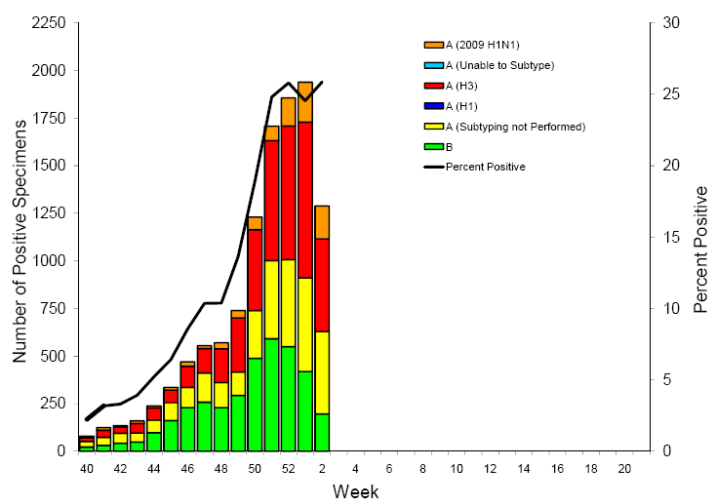
\* Países miembros de CAREC que participan en esta evaluación conjunta: Barbados, Dominica, Jamaica, San Vicente y las Granadinas, Santa Lucía y Trinidad y Tobago

## Estados Unidos

**Porcentaje de consultas por Enfermedad Tipo Influenza (ETI) reportadas por ILINET. Resumen semanal nacional.**  
 Percentage of Visits for Influenza-like Illness (ILI) Reported by the U.S. Outpatient Influenza-like Illness Surveillance Network (ILINet), Weekly National Summary, September 30, 2007 – January 15, 2011

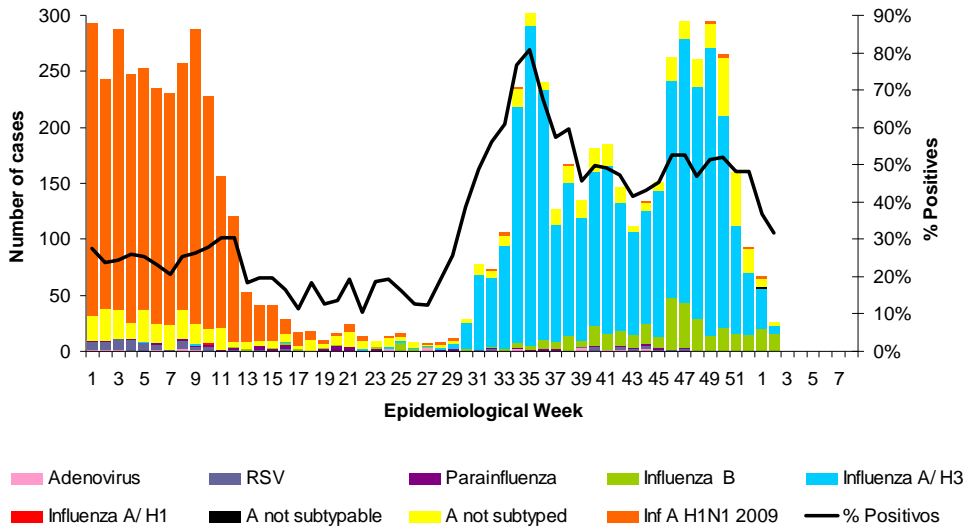


**Muestras Positivas a Influenza reportadas al CDC. Centros Colaboradores. 2010**  
 Influenza Positive Tests Reported to CDC by U.S. WHO/NREVSS Collaborating Laboratories, National Summary, 2010-11 Season



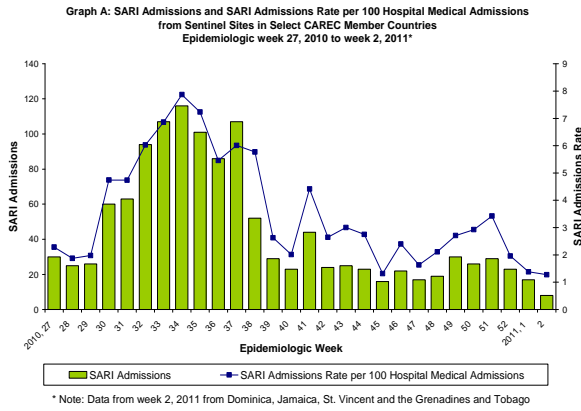
## México

**Distribución de virus respiratorios bajo vigilancia por SE, 2010**  
 Distribution of respiratory viruses under surveillance by EW 2010-2011 as reported to PAHO

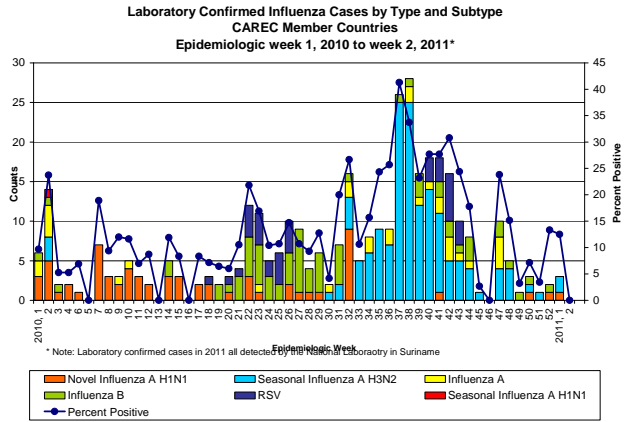


CAREC

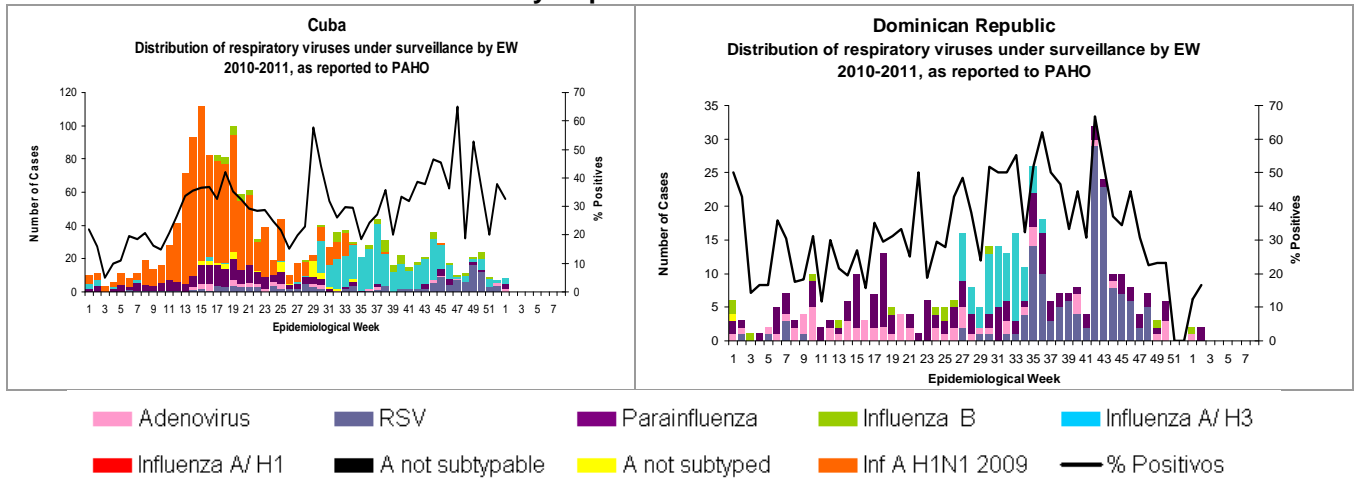
Hospitalizaciones por IRAG y tasa de admisiones por IRAG por 100 hospitalizaciones



Distribución de virus respiratorios bajo vigilancia

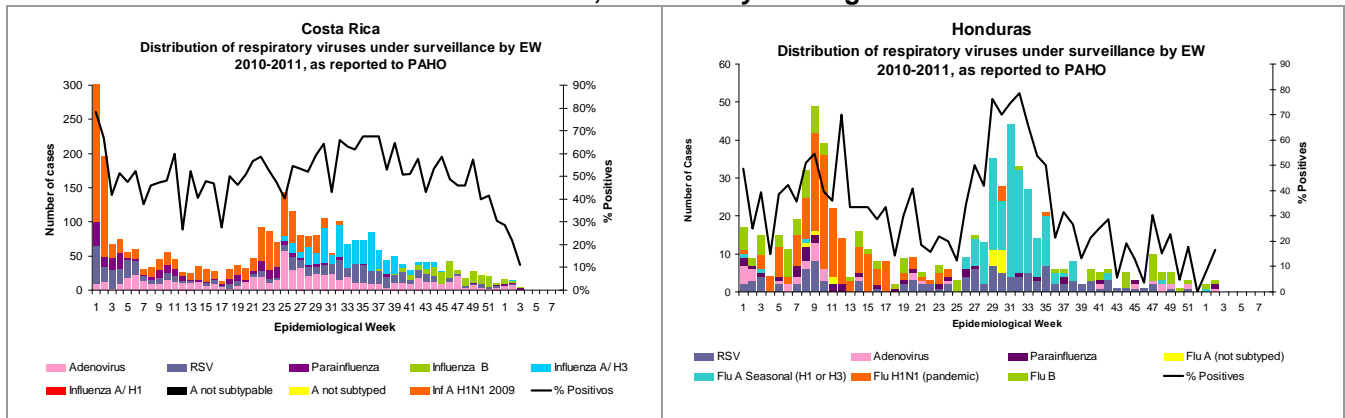


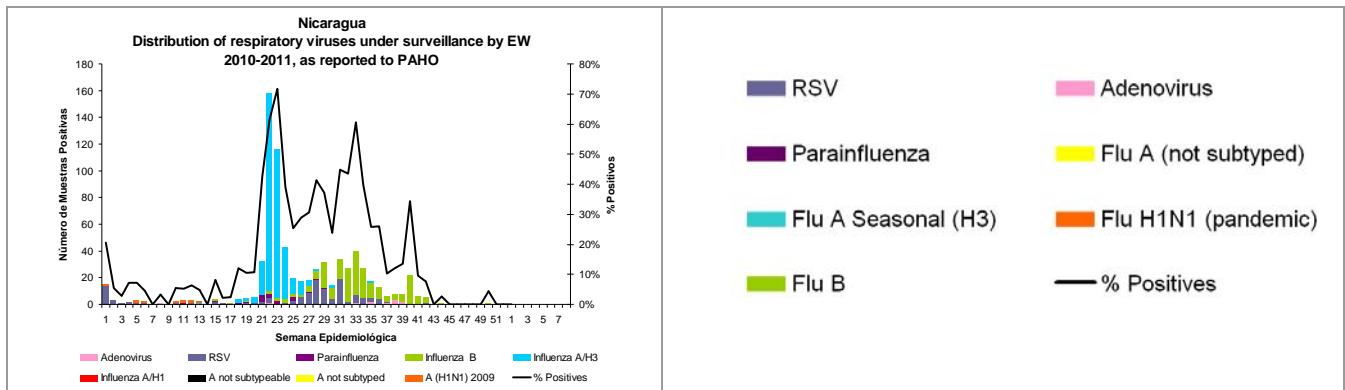
Distribución de virus respiratorios bajo vigilancia por SE, 2010 Cuba y República Dominicana



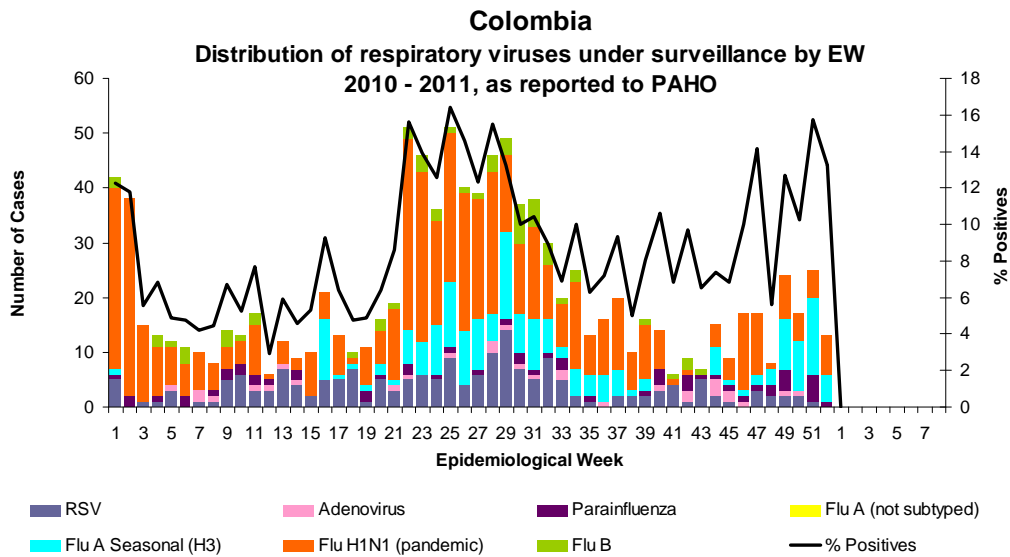
América Central

Distribución de virus respiratorios bajo vigilancia por SE, 2010 Costa Rica, Honduras y Nicaragua

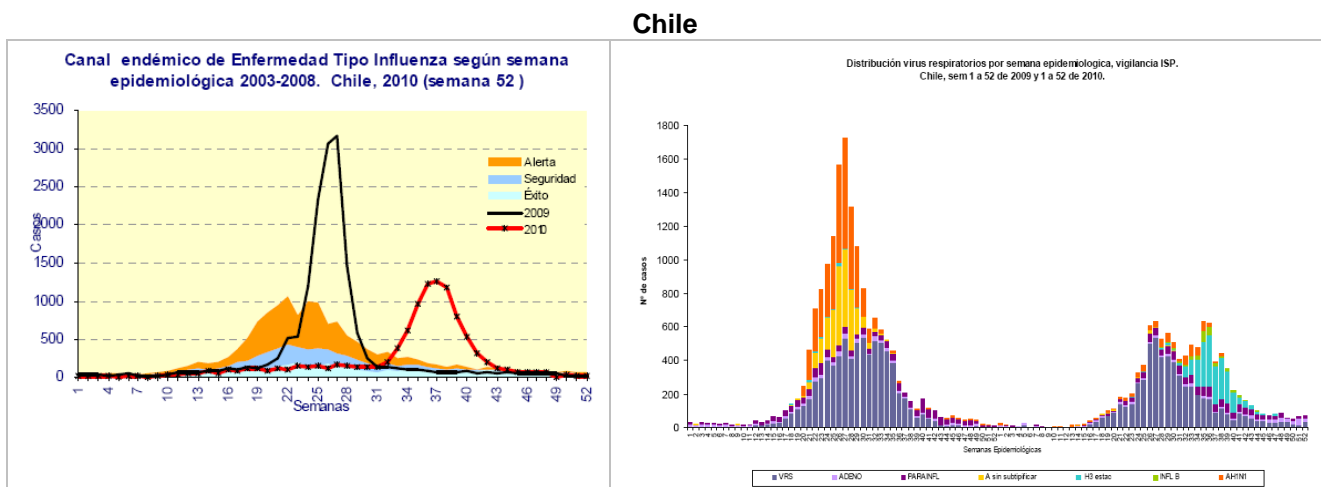




## América del Sur - Andinos



## América del Sur -Cono Sur



<sup>1</sup> FluWatch Report. EW 02. <http://www.phac-aspc.gc.ca/fluwatch/>

<sup>2</sup> Surveillance Summary. Week 02. Centers for Disease Control and Prevention.

<sup>3</sup> Chile. Inform de influenza. SE 52