



Actualización Regional SE 37, 2013

Influenza y otros virus respiratorios
(24 de Septiembre, 2013)

Datos interactivos de influenza OPS: http://ais.paho.org/phis/viz/ed_flu.asp
Reportes Regionales de Influenza: www.paho.org/reportesinfluenza

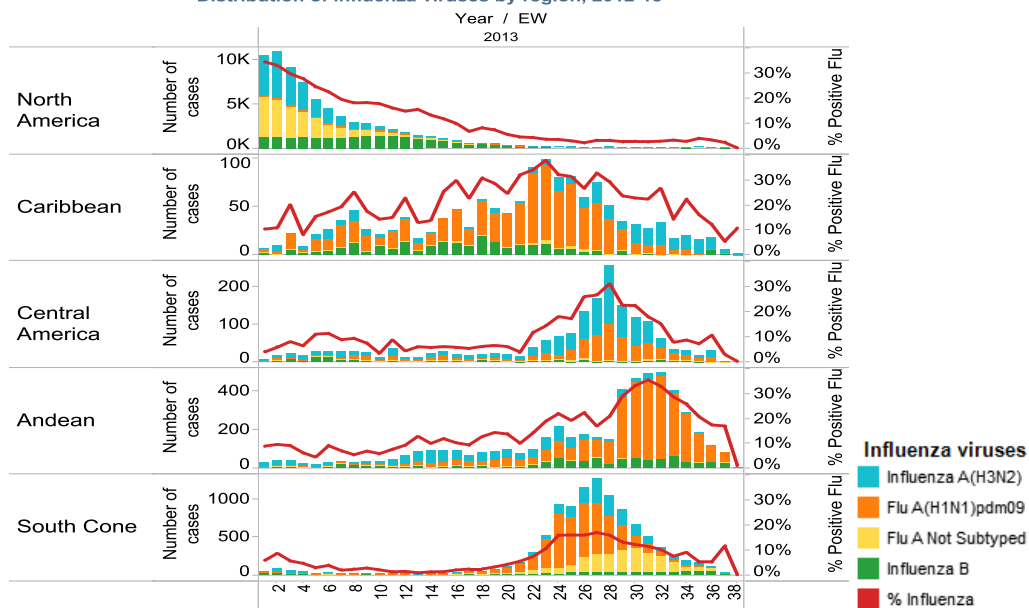
La información presentada en esta actualización se obtiene a partir de los datos distribuidos por los Ministerios de Salud de los Estados Miembros y de los Centros Nacionales de Influenza de los Estados Miembros de la Organización Panamericana de la Salud (OPS) o de actualizaciones de los Ministerios de Salud de los Estados Miembros en sus páginas web.

RESUMEN SEMANAL

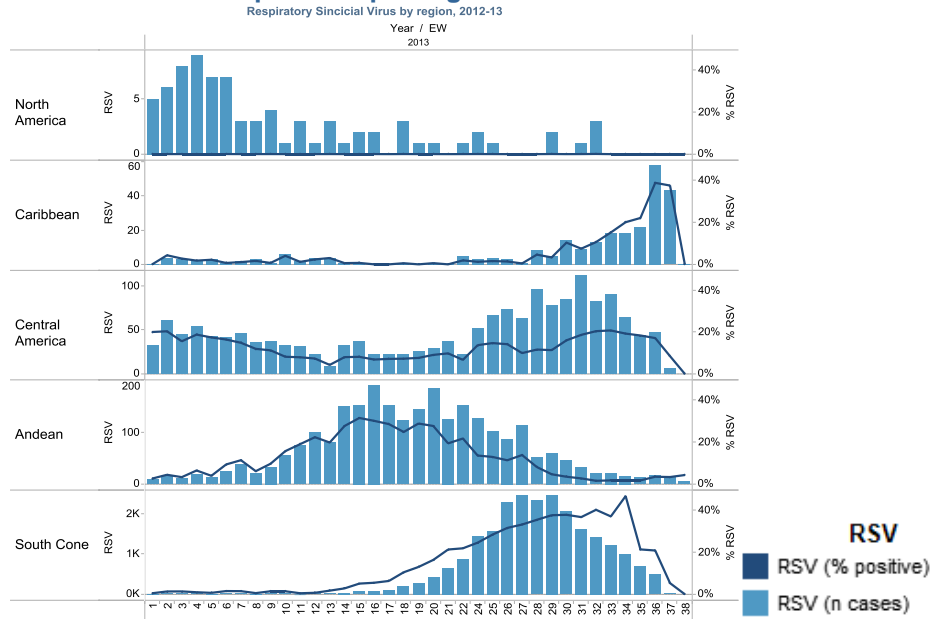
- **América del Norte:** La actividad de influenza en los Estados Unidos permanece baja, mientras la actividad de virus respiratorios en México demostró tendencias crecientes. En los Estados Unidos, 18 casos de influenza A(H3N2)v se han reportado a lo largo del año. Uno de los casos requirió hospitalización y no se han notificado defunciones. Además, se han reportado dos casos de influenza A(H1N1)v, ambos con evolución favorable. Todos los casos tuvieron exposición prolongada a cerdos y no se ha demostrado transmisión humano-humano sostenida.
- **Caribe y Centroamérica:** La actividad de las infecciones respiratorias agudas continúa con tendencia descendente en esta sub-región. En la mayoría de los países, se observó co-circulación de influenza A(H3N2) y A(H1N1)pdm09, a excepción de Honduras, donde sólo se ha detectado influenza B. Respecto otros virus respiratorios, el VSR continúa como el virus predominante.
- **América del Sur –Países Andinos:** La actividad de las infecciones respiratorias agudas continúa disminuyendo tras presentar niveles altos durante julio y agosto. Se detectó co-circulación de influenza A(H1N1)pdm09 e influenza B en Bolivia, Ecuador y Perú, mientras VSR predominó en Colombia.
- **América del Sur –Cono Sur y Brasil:** La actividad de las infecciones respiratorias agudas se encuentra dentro de lo esperado para esta época del año en todos los países, con excepción de Paraguay, que mostró un ascenso en las notificaciones de ETI. VSR predominó en la mayoría de los países, co-circulando con influenza B y A(H3N2) en Paraguay y Uruguay. En el sur y sudeste de Brasil, se observó un aparente descenso en la actividad de influenza, con circulación de influenza A (H1N1)pdm09 e influenza B.

Circulación de virus de influenza por región 2013

Distribution of influenza viruses by region, 2012-13



Circulación de virus sincicial respiratorio por región 2013

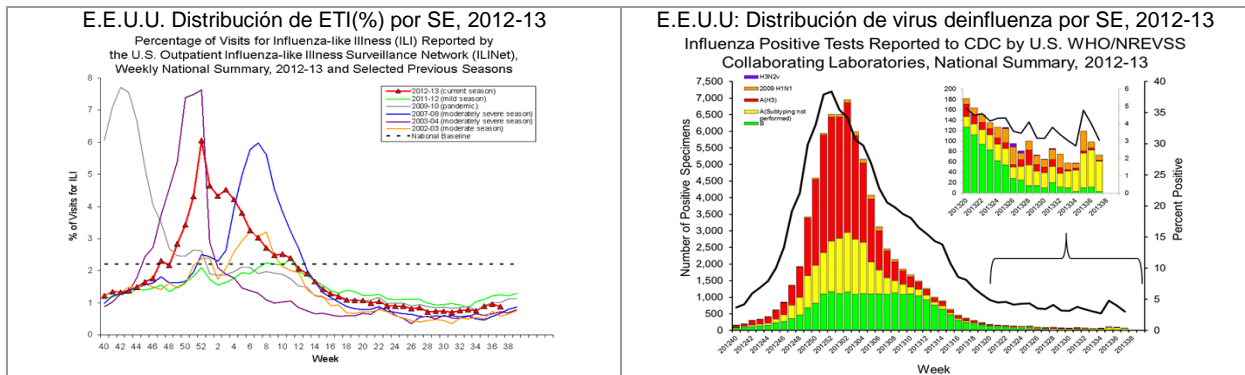


ACTUALIZACIÓN EPIDEMIOLÓGICA Y VIROLÓGICA DE INFLUENZA Y OTROS VIRUS RESPIRATORIOS DESAGREGADA

América del Norte:

En los Estados Unidos¹, durante la SE 37 la actividad de influenza permaneció baja con un 0,9% de consultas de pacientes ambulatorios por ETI y con un 5,8% de defunciones atribuidas a neumonía e influenza. En la SE 37, no se han reportado fallecidos pediátricos asociados a influenza. Según los datos de laboratorio, 2.401 muestras fueron analizadas de las cuales 3,0% fueron positivas a influenza. Entre las positivas a influenza (n=73), 95,9% resultaron influenza A (de los cuales 82,8% fueron A no subtipificado y 14,3% A(H1N1)pmd09) y 4,7% influenza B. Durante la SE 37, no se han reportado nuevos casos de infección humana con influenza A(H3N2) variante (H3N2v). Hasta el momento son 18 casos confirmados con H3N2v (Illinois: 1, Indiana: 14, Michigan: 2, Ohio: 1). Uno de los casos ha requerido hospitalización pero no se han notificado defunciones. Además, el estado de Arkansas reportó que dos personas han sido infectadas con la cepa de influenza A H1N1(v). Los 20 casos reportados mantuvieron contacto cercano con cerdos en las semanas previas al inicio de la enfermedad y hasta el momento, no se ha demostrado transmisión humano-humano sostenida. Funcionarios de salud pública y agricultura están investigando estos casos y es probable que se identifiquen más casos a medida que la investigación continúe.

Estados Unidos



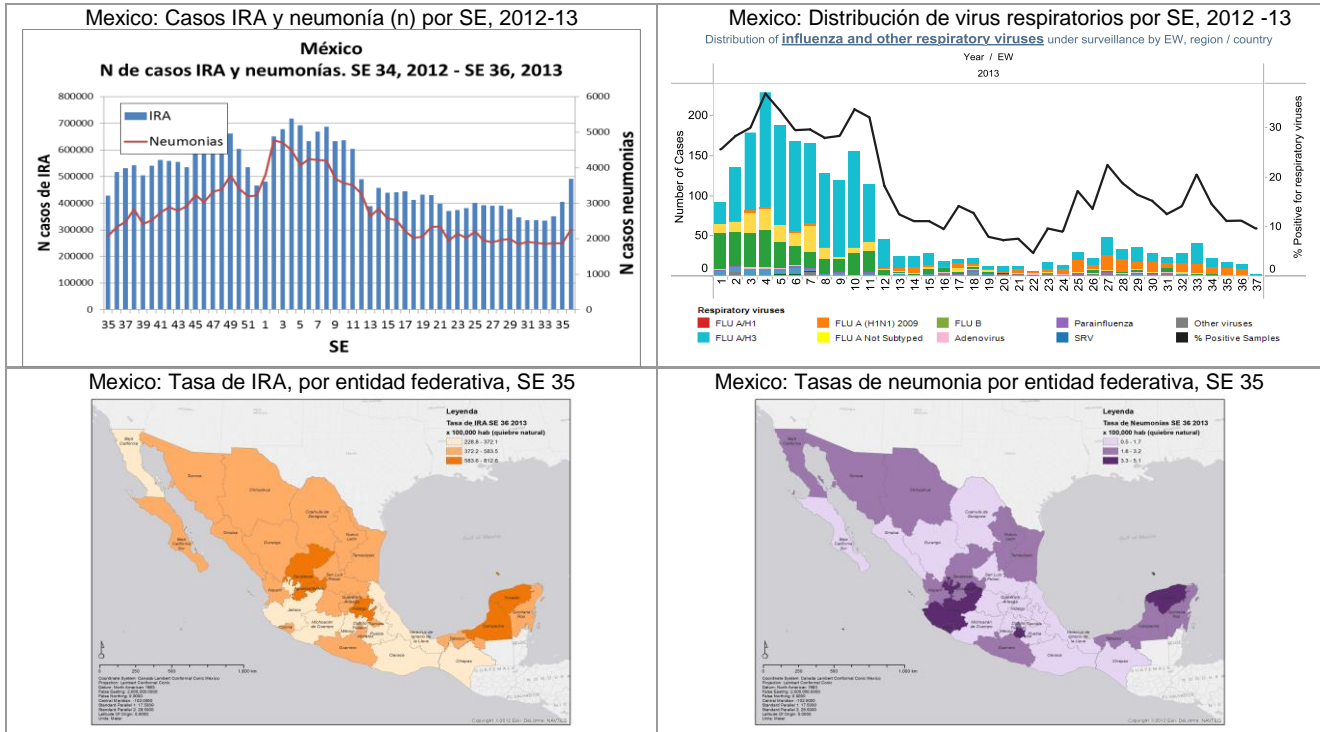
En México², la actividad de los virus respiratorios para la SE 37 mostró una tendencia al incremento, con el número de casos de IRA y neumonía aumentando un 21,9% y 21,0%, respectivamente, con respecto a la

¹ USA: CDC FluView report. SE 37. Available at: <http://www.cdc.gov/flu/weekly/>

² México. Dirección General de Epidemiología. Información epidemiológica. SE 37.

SE anterior. Según datos del laboratorio, durante las SE 36-37 se procesaron 221 muestras, de las cuales el 10,9% resultaron positivas para virus influenza. Entre los casos positivos, 95,8% correspondieron a influenza A (34,8% A(H3N2) y 34,0% A(H1N1)pdm09) y 4,2% fueron identificadas como influenza B.

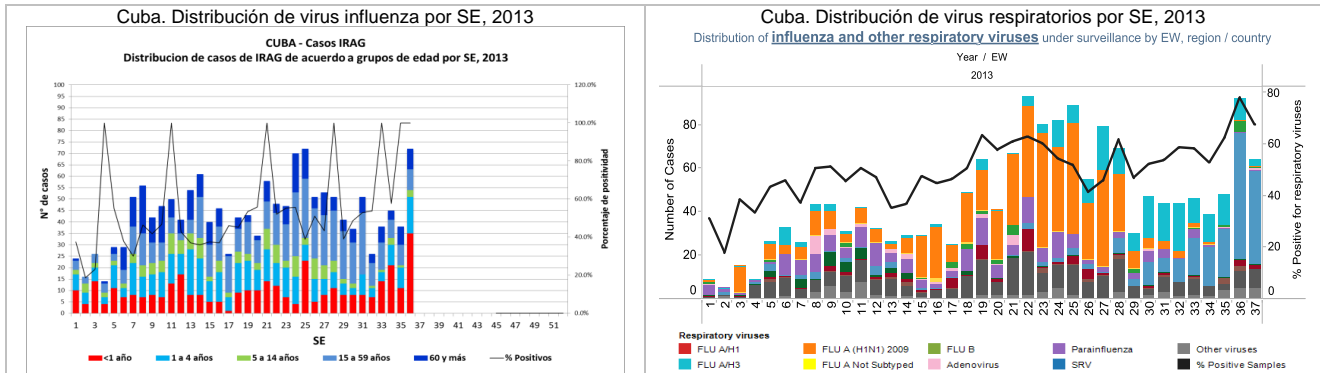
México



Caribe

En Cuba para la SE 37, el número de casos de IRAG disminuyó con respecto a la SE anterior y el grupo de edad más afectado fueron los menores de un año de edad. Se reportó un fallecido durante este período que resultó positivo para virus respiratorios. Según datos del laboratorio, durante las SE 33-36, se procesaron 348 muestras, de las cuales el porcentaje de muestras positivas para virus respiratorios fue de 62,8% y para virus de influenza fue 17,2%. Entre las muestras positivas a influenza, predominó A(H3N2) (94,4% de las muestras de influenza A). Entre los otros virus respiratorios, se detectó principalmente VSR (30,9%), rinovirus (6,6%), parainfluenza (2,1%) y metapneumovirus (1,7%).

Cuba

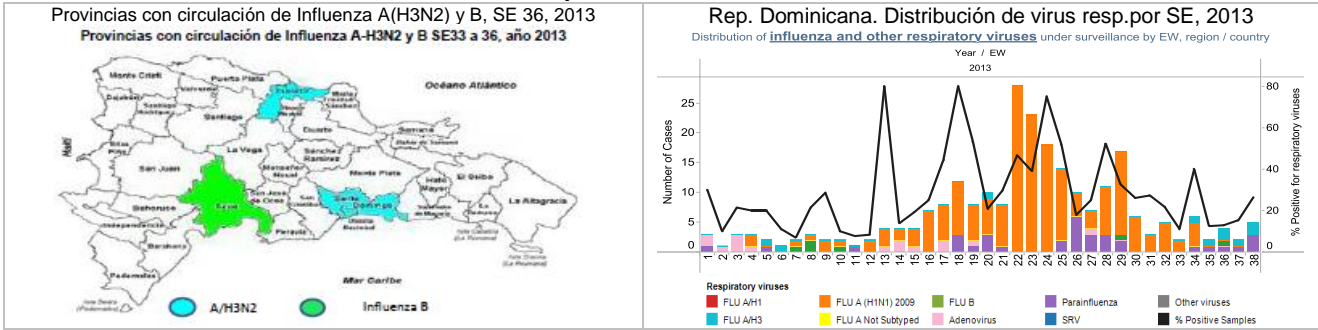


En República Dominicana³, entre las SE 1-36, la tasa acumulada para ETI fue de 1.064 por 10.000 habitantes, 14% menos a lo reportado para el mismo periodo en el 2012. Durante las SE 1-36, a través de la vigilancia centinela se notificaron 1.180 casos de IRAG, de los cuales 16 fueron atendidos en la SE 36. No se reportaron defunciones en la SE 36; sin embargo, en lo que va del año se han reportado un total de 24 casos fatales, mayor a lo observado en 2012 (n=5) para el mismo período. Según los datos del laboratorio entre las SE 34-37, se procesaron 75 muestras, de las cuales el porcentaje de positivas para virus respiratorios fue de 18,7% y para virus influenza fue de 14,7%. Entre las muestras positivas a

³ República Dominicana. Dirección Nacional de Vigilancia Epidemiológica. Boletín Semanal SE 36.

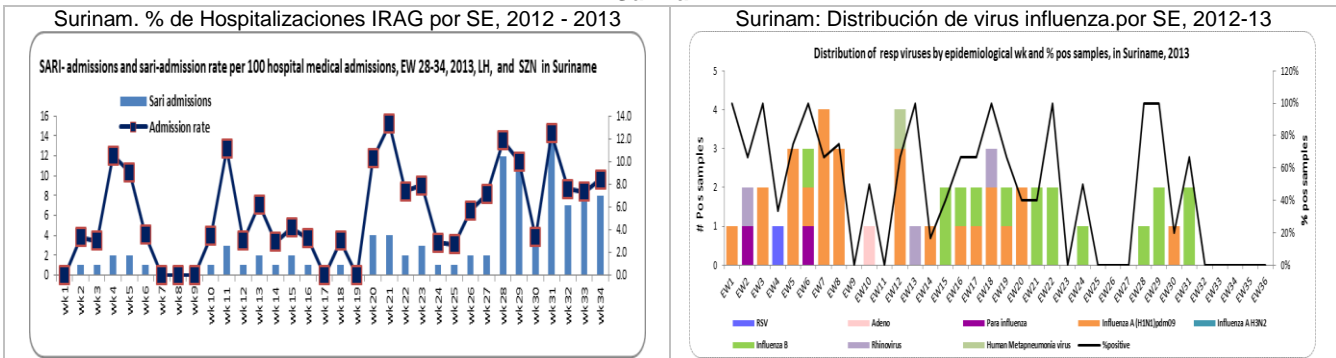
influenza, 81,8% correspondieron a influenza A (55,6% A(H3N2) y 44,4% A(H1N1)pdm09) y 9,1% fueron influenza B. Entre los otros virus respiratorios, predominó parainfluenza (28,6% de las muestras positivas).

República Dominicana



En Surinam hasta la SE34, la Oficina de Salud Pública (BOG) recibió datos de IRAG semanales del Hospital Streekeziekenhuis Nickerie, el Hospital Lands y sitios centinela para vigilancia de ETI. Durante la SE 34, la tasa de admisión por IRAG fue 8,4, mostrando un ligero aumento con respecto a semanas anteriores. Las tasas más altas de IRAG se observaron entre el grupo de edad 6 meses - 4 años. Se reportaron 10 muertes asociadas a IRAG entre las SE 8-33. Según los datos del laboratorio entre las SE 28-34, se ha detectado influenza B e influenza A(H1N1)pdm09.

Surinam

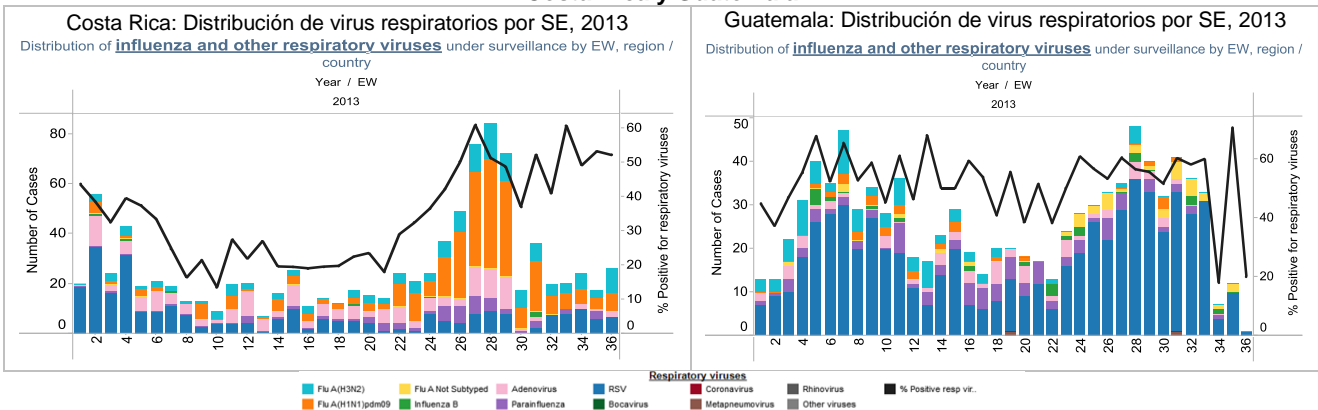


América Central

En Costa Rica y según los datos del laboratorio, entre las SE 33-36 se procesaron 164 muestras, de las cuales el porcentaje de positivas para virus respiratorios fue de 53,0% y para virus de influenza 28,0%. De las muestras positivas a influenza (n=46), 100% se confirmaron como influenza A (50% A(H1N1)pdm09 y 50% A(H3N2)). Entre las muestras positivas para otros virus respiratorios, predominó VSR (35,6%), seguido de adenovirus (5,7%) y parainfluenza (5,7%).

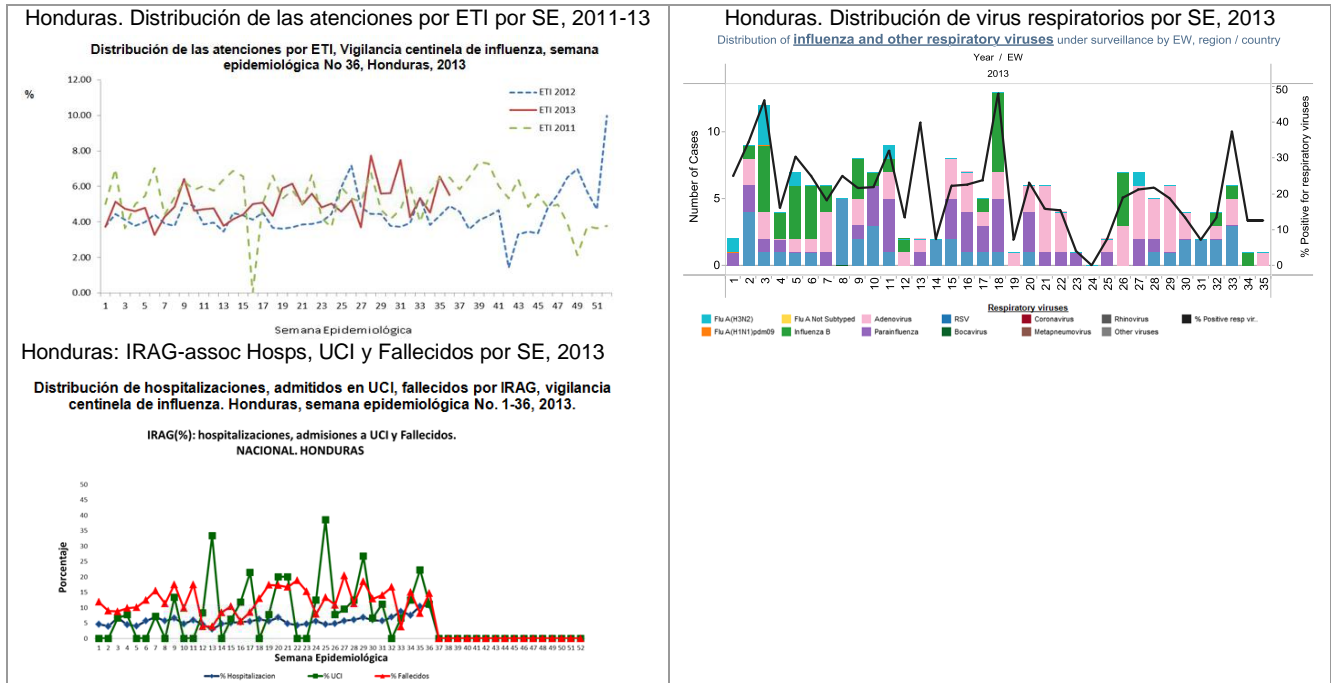
En Guatemala y según los datos del laboratorio, entre las SE 33-36 se procesaron 116 muestras, de las cuales el porcentaje de positivas para virus respiratorios fue de 45,7% y para virus de influenza 5,2%. Entre las positivas para otros virus respiratorios, predominó VSR (86,8%). Las muestras positivas de influenza (n=6), corresponden a virus influenza A no subtificado.

Costa Rica y Guatemala



En Honduras⁴, con base en la vigilancia centinela, durante la SE 36 la proporción de atenciones por ETI fue 5,5% mientras la proporción de hospitalizaciones por IRAG fue 10,8%. La mortalidad por IRAG en esta semana fue de 14,8%. Según información del laboratorio nacional, entre las SE 33-36 se procesaron 32 muestras, de las cuales el porcentaje de positivas para virus respiratorios fue de 25,0% y para virus de influenza 6,3%. Entre las muestras positivas a virus respiratorios, predominó VSR (37,5%) seguido de adenovirus (37,5%) y algunas se confirmaron como influenza B.

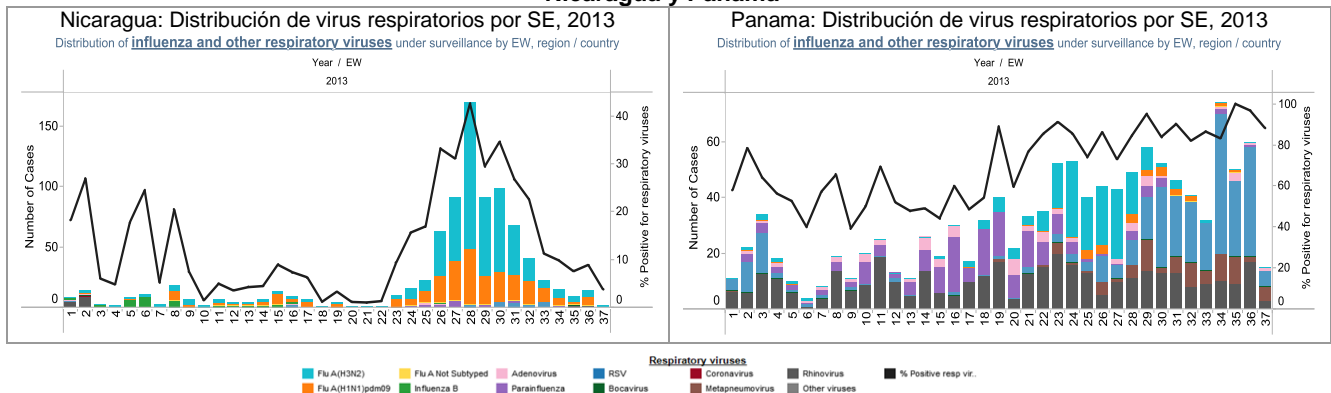
Honduras



En Nicaragua, según los datos del laboratorio entre las SE 34-37 se procesaron 498 muestras, de las cuales el porcentaje de muestras positivas para virus respiratorios fue de 8,2% y para virus de influenza 6,8%. De las muestras positivas a influenza (n=34), 100% correspondieron a influenza A (55,9% A(H3N2) y 44,1% A(H1N1)pdm09). Entre los otros virus respiratorios, rinovirus, VSR y parainfluenza fueron detectados.

En Panamá, según los datos del laboratorio entre las SE 34-37 se procesaron 218 muestras, de las cuales el porcentaje de positivas para virus respiratorios fue de 91,3%. Entre las muestras positivas, VSR (61,3%) predominó, seguido por rinovirus (19,6%), metapneumovirus (13,6%) y adenovirus (3,0%).

Nicaragua y Panamá

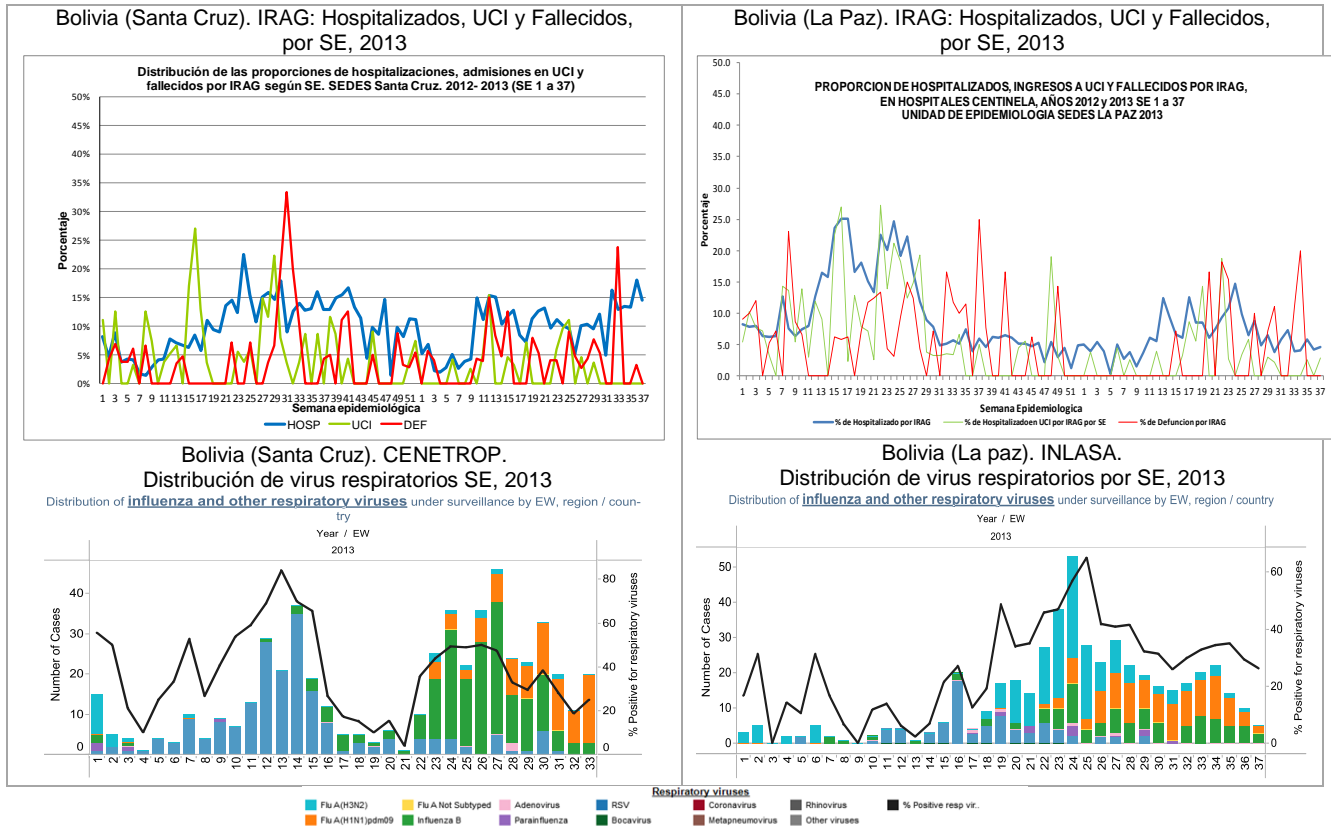


⁴ Honduras. Boletín de influenza SE 36.

América del Sur –Andinos

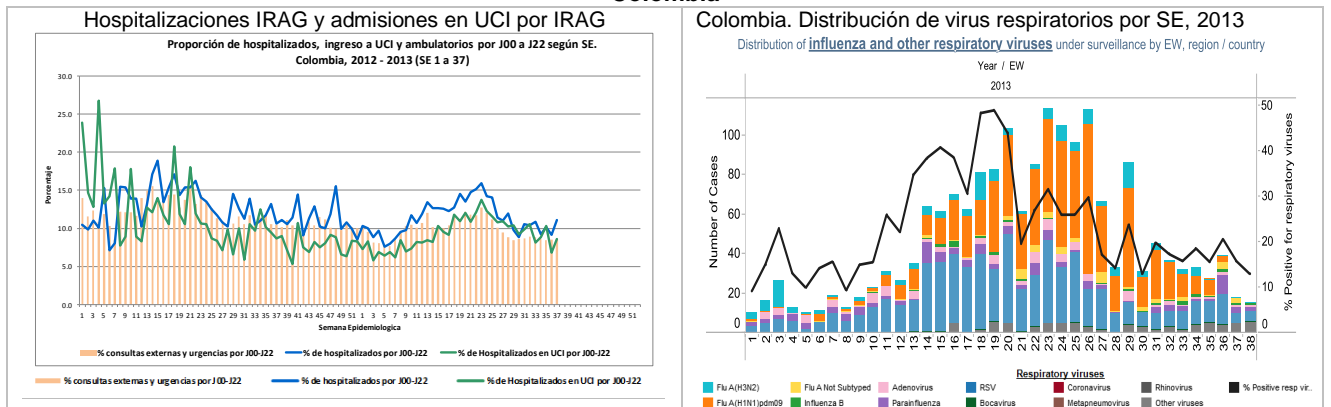
En Bolivia, según los datos del SEDES de Santa Cruz, durante la SE 37 la proporción de hospitalizados por IRAG (14%) permanece elevada en comparación al mismo periodo del año anterior. Según los datos del laboratorio de Santa Cruz (CENETROP), entre las SE 36-37 se procesaron 206 muestras de IRAG, de las cuales el porcentaje de positivas para virus respiratorios fue 20,0% con predominio de influenza A(H1N1)pdm09 (88,0%) entre las positivas. En el SEDES de La Paz, la proporción de hospitalizaciones por IRAG en la SE 37 (4,7%) permanece sin cambios significativos en las últimas semanas y manteniéndose en valores bajos. Según los datos del laboratorio de La Paz (INLASA) entre las SE 36-37 se procesaron 83 muestras, de las cuales el porcentaje de positivas para virus respiratorios fue 25,0%. Entre las muestras positivas, se observó predominio de influenza A(H1N1)pdm09 (47,6%) e influenza B (47,6%).

Bolivia



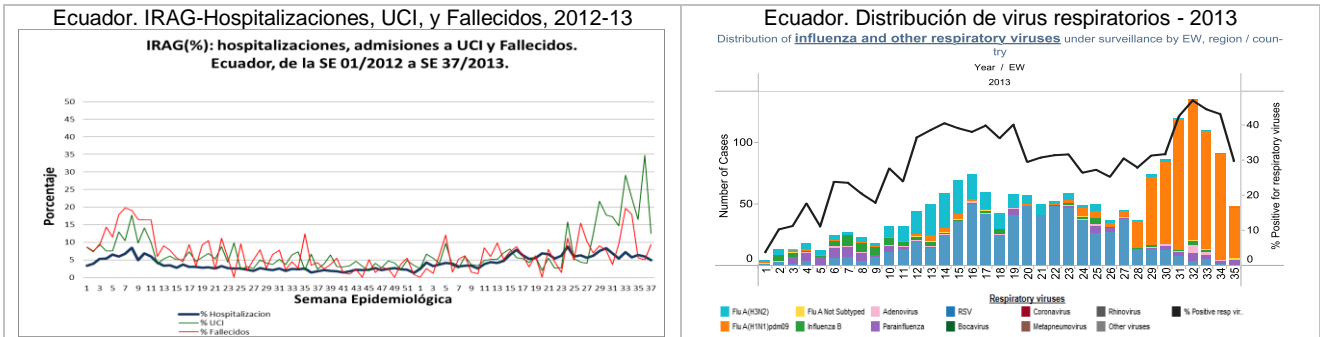
En Colombia, a nivel nacional para la SE 37, las proporciones de consulta externa (8,6%), hospitalización (11%) e ingreso a UCI (8,6%) por datos de alta hospitalaria CIE -10 (J00 a J22) no mostraron cambios significativos respecto a la SE anterior y se mantienen en valores similares a los registrados para el mismo periodo del año anterior. Según los datos de laboratorio del INS, entre las SE 37-38 se procesaron 232 muestras, de las cuales el porcentaje de positivas para virus respiratorios fue 14,2% y para virus influenza 2,2%. Entre las muestras positivas, se observó predominio de VSR (30,3%) y parainfluenza (15,2%).

Colombia



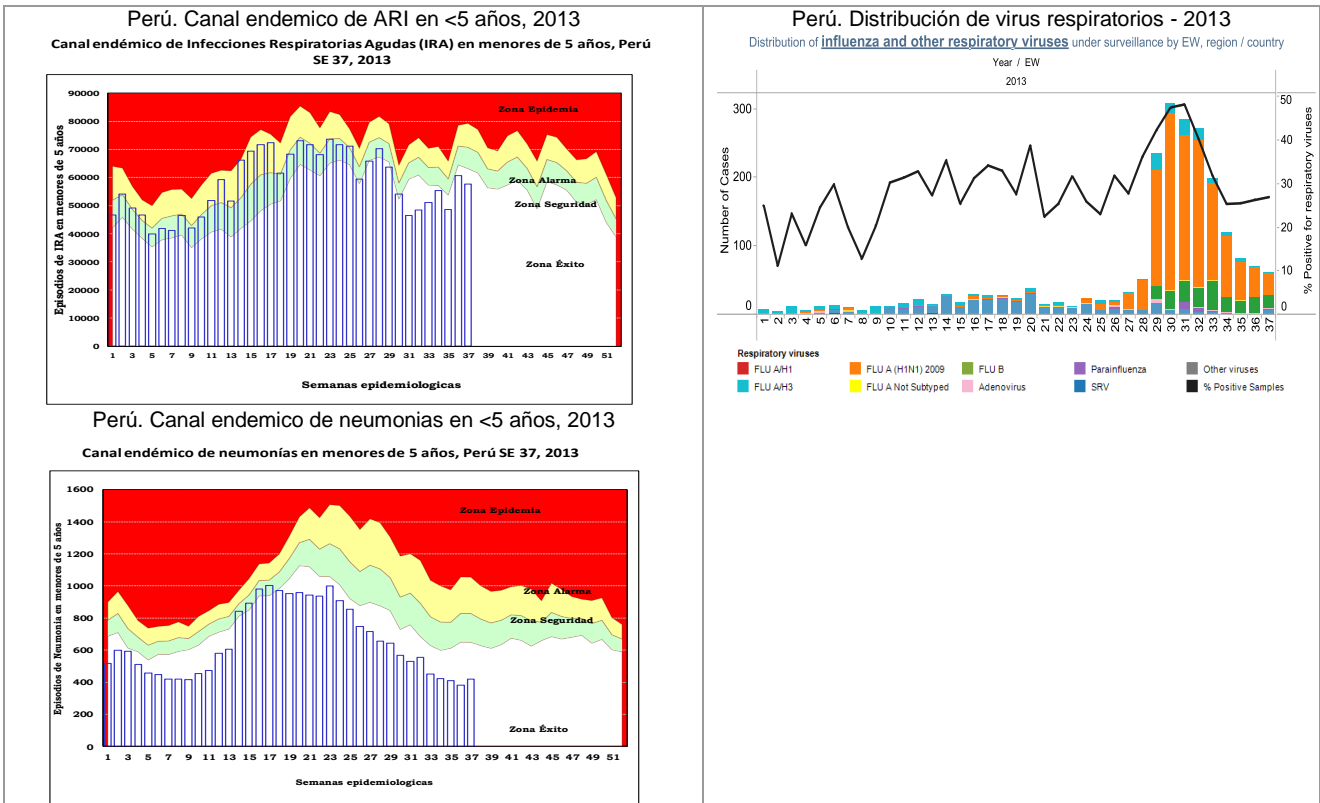
En Ecuador, de acuerdo a los datos de la vigilancia de IRAG de la SE 37, la proporción de hospitalizados (5%) se mantuvo sin cambios significativos pero por encima de lo observado para el mismo periodo del año anterior. Según los reportes del laboratorio de referencia, entre las SE 35-36 se procesaron 203 muestras de IRAG, de las cuales el porcentaje de positivas para virus respiratorios fue de 30,0% y para virus influenza 24,0%. Entre las muestras positivas, se observó predominio de influenza A(H1N1)pdm09 (81,0%).

Ecuador



En Perú⁵, a nivel nacional y a partir de la SE 31, las notificaciones de IRA en menores de 5 años mostraron un ascenso pero manteniéndose en la zona de éxito del canal endémico. Las neumonías en el mismo grupo de edad, se ubicaron también en la zona de éxito del canal, mostrando un comportamiento estable en las últimas semanas. Según datos de laboratorio a nivel nacional, ente las SE 36-37 se procesaron 363 muestras, de las cuales el porcentaje de positivas para virus respiratorios fue de 26,0% y para virus influenza 24,0%. Entre las muestras positivas de influenza, predominó A(H1N1)pdm09 (58,0%) seguido de influenza B (33,0%).

Perú



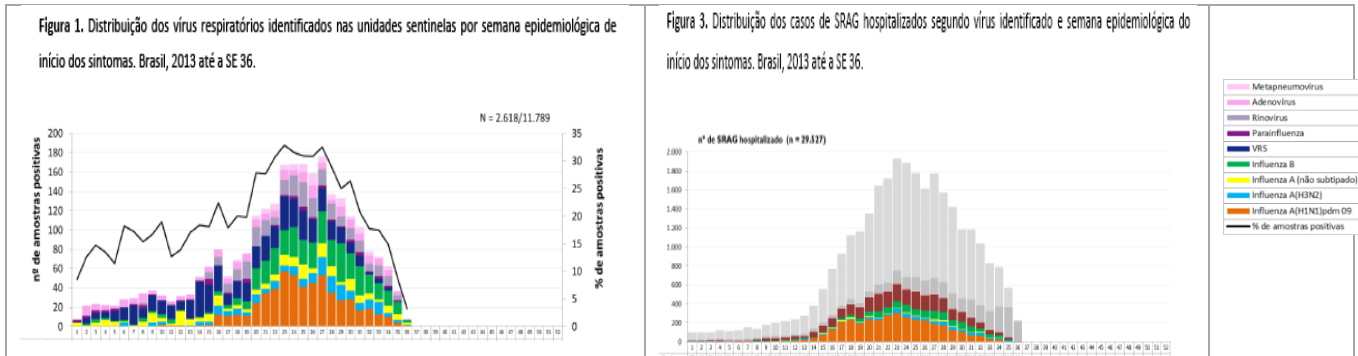
En Venezuela⁶, la actividad de IRA y neumonías para la SE 37 se ubicó dentro de los valores esperados para el periodo. Según datos de laboratorio, entre las SE 1-37 se procesaron 5.133 muestras de los casos sospechosos de Influenza, de las cuales el porcentaje de positivas para influenza fue de 53,9% con

⁵ Perú. Sala de Situación de Salud. EW 37, 2013. Ministerio de Salud. Dirección General de Epidemiología

⁶ Venezuela. Boletín epidemiológico, SE 37, 2013.

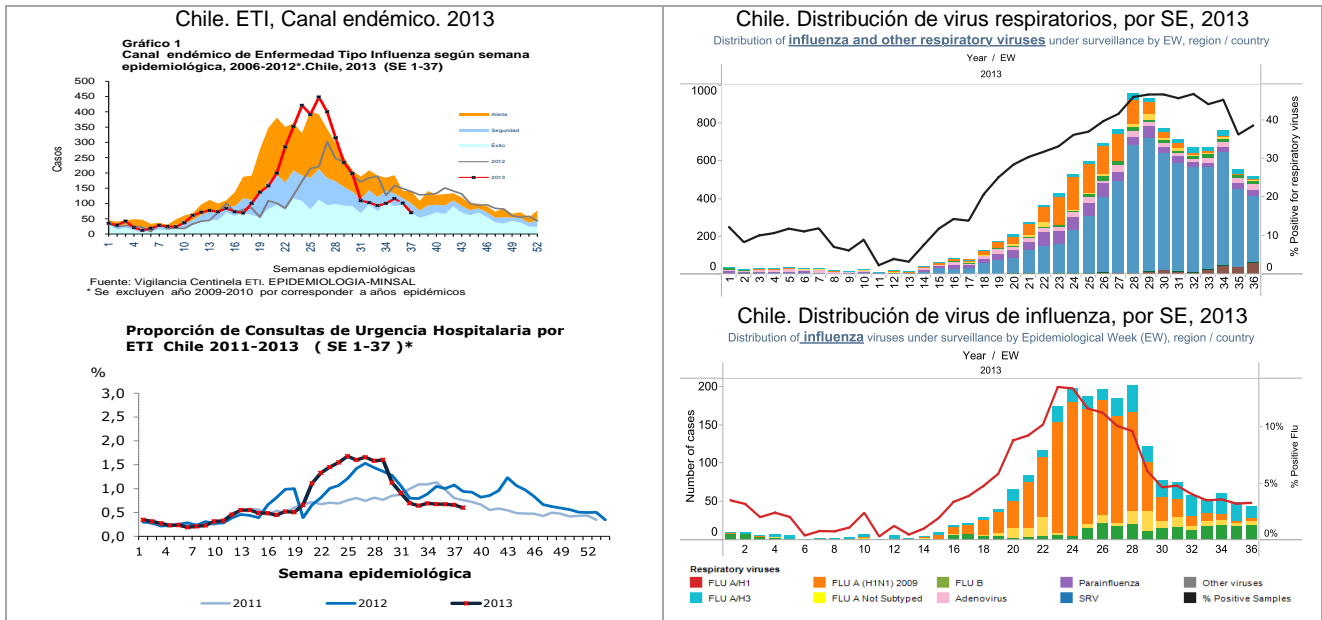
En Brasil⁸, según la vigilancia centinela de síndrome gripal y hasta la SE 36, se procesaron 11.789 muestras de las cuales el porcentaje de positivas para virus respiratorios fue de 22,1%. La positividad continúa en descenso desde la SE 27 pero se observa predominio de influenza B, principalmente en la Región Sur. En la vigilancia universal de IRAG y para el mismo periodo, se notificaron 29.527 casos de IRAG y 18.3% fueron positivas a influenza, con predominio de influenza A(H1N1)pdm09 (65,9%), seguido de influenza B (20,3%). Además, se notificaron 3.266 fallecidos, confirmando influenza en el 26,2% de los mismos, y un 83,1% identificado como influenza A(H1N1)pdm09.

Brasil



En Chile⁹, en la SE 37 la actividad de ETI (tasa: 4,5/100.000 hab.) fue inferior a lo notificado la SE anterior ubicándose entre la zona de éxito y seguridad del canal endémico. La proporción de atenciones en urgencias hospitalarias por ETI en la SE 37 (0,6%) se mantiene por debajo de los valores registrados en el mismo periodo de años anteriores. Según los datos del laboratorio, en la SE 36 se procesaron 1.346 muestras, de las cuales el porcentaje de positivas para virus respiratorios fue de 38,6% y para virus de influenza 3,3%. Entre las muestras positivas, prevalece VSR (61,7%) seguido de metapneumovirus (12,0%) y parainfluenza (6,0%). Entre las SE 36-37 se procesaron 64 muestras de IRAG con predominio de VSR y metapneumovirus.

Chile



En Paraguay¹⁰, durante la SE 37 la tasa de notificación de ETI (156 per 100.000 habitantes) continuó mostrando valores elevados y se ubicó en el límite entre la zona de alerta y epidemia del canal endémico. Sin embargo, las proporción de hospitalizaciones por IRAG (6,0%) no mostró cambios significativos. Según los datos del laboratorio de referencia, entre las SE 36-37 se procesaron 279 muestras, de las cuales el porcentaje de positivas para virus respiratorios fue de 18,6% y para virus de influenza 10,8%. Entre las

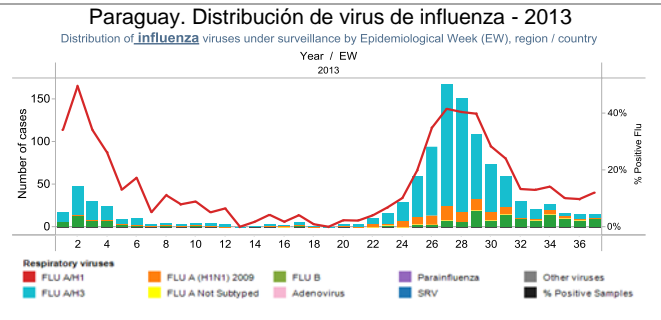
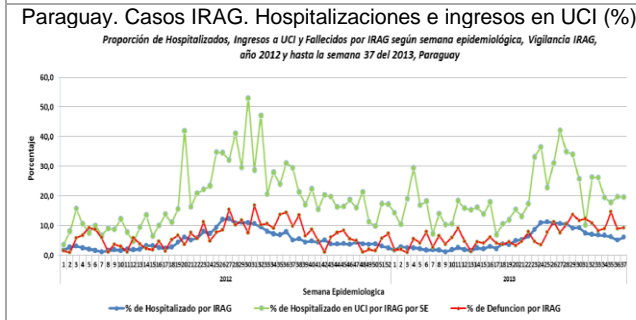
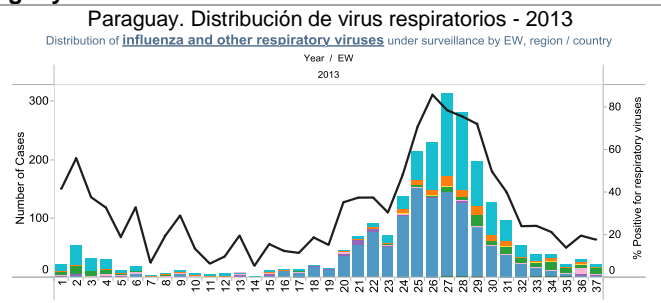
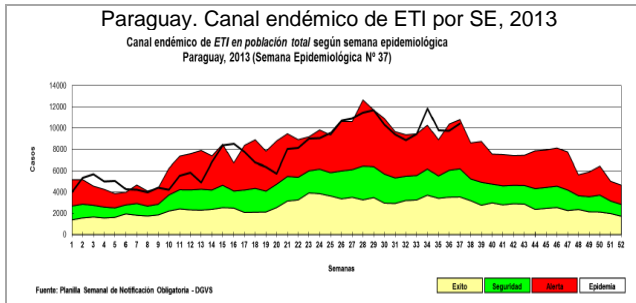
⁸ Brasil. Boletim informativo. Secretaria de Vigilância em Saúde. SE 36, 2013.

⁹ Chile. Informe de situación. SE 37. Disponible en: www.pandemia.cl

¹⁰ Paraguay. Informe de situación. Vigilancia de ETI e IRAG. SE 37, 2013

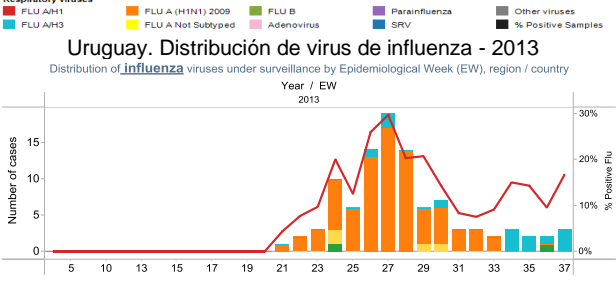
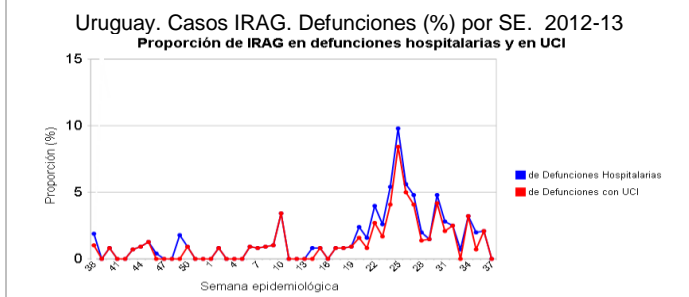
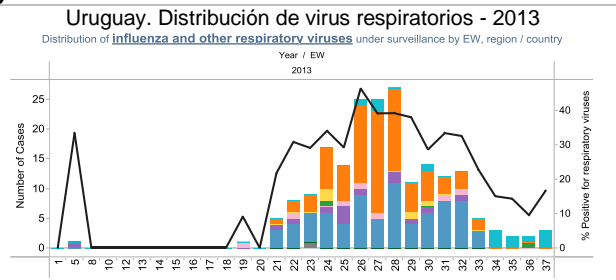
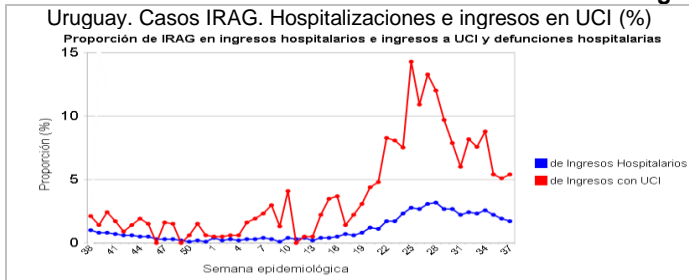
muestras positivas, se observó predominio de influenza B (36,5%), seguido de adenovirus (21,0%) e influenza A(H3N2) (17,0%).

Paraguay



En Uruguay¹¹, la proporción de hospitalizaciones por IRAG demuestra un descenso en las últimas tres semanas manteniéndose aún en valores elevados en comparación al mismo periodo del año anterior. La proporción de ingreso a UCI y defunciones por IRAG muestra un aparente descenso en el mismo periodo. No se han reportado fallecidos por IRAG en la SE 37. Según los datos del laboratorio, entre las SE 36-37 se procesaron 39 muestras, de las cuales el porcentaje de positivas para influenza fue de 12,8%, con predominio de influenza A (80%, todas identificadas como A(H3N2)) y 20,0% confirmadas como influenza B.

Uruguay



¹¹ Uruguay. Generador de gráficos de la división de epidemiología, Dirección General de Salud – Ministerio de Salud Pública