

# L'immunisation aux Amériques

## Résumé 2012

Immunisation intégrale de la famille  
Santé familiale et communautaire



**Organisation  
panaméricaine  
de la Santé**



Bureau régional de l'  
Organisation mondiale de la Santé



1902 - 2012

# préface

Cette année a été très importante pour la vaccination dans le monde. En mai, la 65e Assemblée mondiale de la Santé (AMS) a approuvé un nouveau Plan d'action mondial pour les vaccins (GVAP en anglais). Ce plan fait ressortir la vaccination comme une composante centrale du droit de tout être humain à la santé et comme une responsabilité partagée entre les individus, les communautés et les gouvernements. Faisant fond sur GVIS : La Vaccination dans le Monde: Vision et Stratégie 2006-2015, et reconnaissant la vaccination comme un moteur de réduction de la mortalité infantile, le GVAP réitère les buts existants dans la lutte contre les maladies évitables par la vaccination et en fixe des nouveaux pour la décennie, et ce dans le but d'accroître les bienfaits de la vaccination à tout être humain. De plus, la 65e AMS a officiellement désigné la dernière semaine d'avril comme la Semaine Mondiale de la Vaccination (SMV). Reconnaisant les réalisations de la Semaine de la Vaccination aux Amériques – et d'autres initiatives sœurs dans d'autres régions de l'Organisation mondiale de la Santé (OMS) – notamment par la promotion de la vaccination, la mise en valeur de l'équité dans l'utilisation des vaccins, le renforcement de la coopération entre les pays, ainsi que la mise en valeur de la vaccination dans le programme politique des gouvernements, l'Assemblée a demandé la mise en œuvre annuelle d'une Semaine Mondiale de la Vaccination. En 2012, la Semaine de la Vaccination aux Amériques a célébré son 10e anniversaire en synchronisation avec toutes les autres Régions sous l'égide de ce qui est devenu la 1e Semaine Mondiale de la Vaccination; plus de 180 pays y ont participé dans le monde entier.

En ce qui concerne la rougeole et la rubéole, le GVAP s'est fixé le but de réduire de 95% le nombre des décès dus à la rougeole d'ici 2015 et d'éliminer la rougeole et la rubéole dans au moins cinq des six régions de l'OMS d'ici 2020. Dans ce contexte, 194 pays se sont engagés à atteindre ces buts de la lutte contre la rougeole et la rubéole. Bien que notre Région a fait d'énormes progrès dans l'élimination des deux maladies (aucun cas de rougeole autochtone n'a été signalé depuis novembre 2002 et aucun cas de rubéole autochtone non plus depuis février 2009), en 2011 l'Hémisphère occidental a eut le nombre le plus élevé de cas de rougeole depuis l'interruption de la transmission endémique, ce qui nous rappelle que le risque de réintroduction du virus est très réel et que nous devons maintenir une couverture contre la rougeole et la rubéole élevée et une surveillance de qualité dans toutes les communautés. À cette fin, un plan d'action pour maintenir l'élimination de la rougeole, de la rubéole et du syndrome de rubéole congénitale dans les Amériques sera présenté à la 28e Conférence sanitaire panaméricaine, avec une mise à jour sur le processus de documentation et de vérification de l'élimination de ces maladies dans les pays de la Région.

Finalement, la 65e AMS a déclaré que l'achèvement de l'éradication de la poliomyélite est une urgence de santé mondiale. Même si aucun cas de poliovirus sauvage n'a été identifié dans les Amériques depuis 1991, et que la Région a été déclarée libre de polio en 1994, l'initiative d'éradication mondiale a eu du mal à mener à bien ses travaux. La Résolution de l'AMS invite instamment les pays qui y sont encore confrontés à déclarer la poliomyélite comme une urgence de santé publique nationale qui exige la mise en œuvre de plans d'action urgent a surveiller aux plus hauts niveaux.

En 2012, l'Initiative ProVac de l'OPS s'est aussi lancée dans un effort mondial et a établi le Groupe de travail international ProVac. L'Initiative ProVac vise le renforcement de la capacité nationale de prendre des décisions fondées sur des données probantes relativement à l'introduction de nouveaux vaccins. Après avoir procédé avec succès à la mise en œuvre de l'initiative en Amérique latine et dans les Caraïbes, l'OPS a reçu des demandes de plusieurs partenaires de mettre en œuvre ProVac dans d'autres Régions. Par le biais d'un partenariat avec l'OMS, les Centres pour le contrôle et la prévention des maladies (CDC) des États-Unis, l'Agence de Médecine Préventive de France, PATH et le Sabin Vaccine Institute, le Groupe de travail international ProVac vise à transférer des outils, des méthodes et des leçons apprises de l'Initiative ProVac de l'OPS à d'autres régions de l'OMS pour la promotion de politiques fondées sur des données probantes relativement à l'introduction de nouveaux vaccins dans des pays à faible revenu et à revenu intermédiaire dans les Régions de l'OMS en Afrique, en Méditerranée orientale et en Europe.

Ces résolutions de l'AMS et l'expérience ProVac montrent comment le programme de vaccination des Amériques continue à diriger en matière de vaccination dans le monde.

Les résolutions ci-dessus et l'initiative ProVac font toutes ressortir l'importance d'utiliser des données et des indicateurs pour surveiller et évaluer les progrès réalisés en matière de vaccination, ainsi que pour la prise de décisions stratégiques fondées sur des données probantes. Je vous invite à lire Vaccination dans les Amériques : résumé 2012 pour accompagner le processus de monitoring des maladies évitables par la vaccination et l'immunisation dans notre Région.



Mirta Roses Periago  
Directrice

Organisation panaméricaine de la Santé

Pour cette publication:

- L'Amérique latine est composée du Mexique, de l'isthme de l'Amérique centrale, des Caraïbes latines, de la région andine, du Brésil et du Cône Sud.
- L'Amérique latine et les Caraïbes sont composées de l'Amérique latine et des Caraïbes non latines.
- Dû à la taille de leur population, le Brésil et le Mexique figurent séparément.

Les données publiées dans la brochure « L'immunisation aux Amériques » peuvent avoir été mis à jour après la publication.  
Pour voir les données les plus récentes, visitez le site (seulement disponibles en anglais ou espagnol): [www.paho.org/immunization/Data](http://www.paho.org/immunization/Data).

# données démographiques et socioéconomiques

	1	2	3	4		5	6		7	8	9		10
	population totale (milliers)	population < 5 an (milliers)	moyenne annuelle des naissances (milliers)	taux de mortalité infantile (1 000 nv) ou nombre de décès (N)		femmes en âge de procréer (milliers)	revenu national brut (en \$ US par habitant)		index GINI (dernier chiffre disp.)	dépenses nationales en santé comme % du PIB		dépenses publiques	dépenses privées
	2011	2011	2011	taux	an (N)	2011	valeur actuelle	valeur de la ppa		2011	2011		
<b>Les Amériques</b>	944 107	76 566	15 576,2	12,4	148 722	241 871	23 154	25 309					
<b>Amérique du Nord</b>	347 504	23 748	4 710,8	6,3	28 324	81 670	48 164	47 994					
Bermudes	69	4	0,8	1,3	2010	1	15	...	...	...	7,6 <sup>a,f</sup>	6,9 <sup>a</sup>	
Canada	34 350	1 986	387,6	5,1	2008	1 911	8 235	45 560	39 830	...	7,9 <sup>h</sup>	3,3	
États-Unis d'Amérique	313 085	21 757	4 322,4	6,4	2009	26 412	73 420	48 450	48 890	...	9,9 <sup>b,f</sup>	5,6 <sup>b</sup>	
<b>Amérique latine et Caraïbes</b>	596 603	52 818	10 865,4	15,6	120 398	160 202	8 582	11 753					
<b>Amérique latine</b>	589 460	52 259	10 747,7	15,5	119 034	158 283	8 597	11 773					
Mexique	114 793	10 482	2 194,7	14,1	2010	27 236	31 244	9 240	15 120	48,3 <sup>a</sup>	3,0 <sup>f</sup>	3,1 <sup>h</sup>	
<b>Isthme de l'Amérique centrale</b>	43 225	5 411	1 092,2	18,9	7 162	11 302	3 508	6 238					
Belize	318	39	7,7	20,1	2011	145	86	3 690	6 070	...	1,0 <sup>b,a</sup>	1,3	
Costa Rica	4 727	370	73,4	9,1	2011	666	1 290	7 660	11 950	50,7 <sup>c</sup>	4,3 <sup>f</sup>	3,1 <sup>h</sup>	
El Salvador	6 227	608	125,7	...	...	...	1 735	3 480	6 690	48,3 <sup>c</sup>	3,7 <sup>f</sup>	6,7 <sup>h</sup>	
Guatemala	14 757	2 386	473,2	...	...	...	3 660	2 870	4 800	55,9 <sup>d</sup>	2,0 <sup>f</sup>	4,9 <sup>h</sup>	
Honduras	7 755	1 006	204,5	24,3	2011	5 441	2 016	1 970	3 840	57,0 <sup>c</sup>	3,6 <sup>f</sup>	3,2 <sup>h</sup>	
Nicaragua	5 870	661	137,9	...	...	...	1 585	1 170	2 840	...	4,6 <sup>f</sup>	4,5 <sup>h</sup>	
Panama	3 571	342	69,8	13,4	2010	910	931	7 910	14 740	51,9 <sup>b</sup>	3,9 <sup>b,f</sup>	2,7 <sup>h</sup>	
<b>Caraïbes latines</b>	36 286	3 115	657,5	17,7	6 962	9 433	5 192	5 325					
Cuba	11 254	526	109,6	4,9	2011	653	2 954	5 460 <sup>a</sup>	...	...	10,5 <sup>c,e</sup>	...	
Guadeloupe	463	30	6,3	8,7	2009	44	117	...	...	...	2,1 <sup>b</sup>	...	
Guyane	237	30	5,7	10,9	2010	66	61	...	...	...	...	...	
Haïti	10 124	1 238	266,2	...	...	...	2 634	700	1 190	...	...	3,7	
Martinique	407	23	4,8	9,3	2009	...	101	...	...	...	...	...	
Porto Rico	3 746	233	49,2	8,0	2009	357	947	16 560 <sup>b</sup>	...	...	...	...	
République dominicaine	10 056	1 037	215,5	26,9	2011	5 842	2 618	5 240	9 490	47,2 <sup>b</sup>	2,8 <sup>a,g</sup>	4,6 <sup>h</sup>	
<b>Région andine</b>	130 518	12 884	2 661,3	17,3	18 157	34 753	6 749	9 915					
Bolivie	10 088	1 281	264,1	...	...	...	2 548	2 040	4 920	56,3 <sup>a</sup>	2,1 <sup>f</sup>	1,6	
Colombie	46 927	4 395	910,3	20,1	2009	9 580	12 742	6 110	9 640	55,9 <sup>b</sup>	3,5 <sup>c,d,g</sup>	1,5	
Équateur	14 666	1 444	297,9	...	...	...	3 854	4 140	8 310	49,3 <sup>b</sup>	3,9 <sup>f</sup>	4,1	
Pérou	29 400	2 831	590,6	16,0	2011	...	7 812	5 500	10 160	48,1 <sup>b</sup>	2,7 <sup>f</sup>	2,3 <sup>h</sup>	
Venezuela	29 437	2 933	598,5	14,4	2009	8 577	7 798	11 920	12 620	44,8 <sup>d</sup>	...	2,4	
<b>Brésil</b>	196 655	14 738	2 996,0	16,2	2010	48 277	54 187	10 720	11 500	54,7 <sup>c</sup>	3,5 <sup>f</sup>	4,1 <sup>h</sup>	
<b>Cone Sud</b>	67 982	5 629	1 146,1	11,5	11 240	17 364	9 830	15 686					
Argentine	40 765	3 390	693,5	11,9	2010	8 961	10 287	9 740	17 250	44,5 <sup>b</sup>	6,2 <sup>b,f,g</sup>	3,2 <sup>h</sup>	
Chili	17 270	1 216	245,4	7,4	2010	1 862	4 574	12 280	16 160	52,1 <sup>c</sup>	5,0 <sup>f,g</sup>	3,4 <sup>h</sup>	
Paraguay	6 568	783	157,7	16,9	2008	...	1 685	2 970	5 310	52,4 <sup>b</sup>	4,3 <sup>e</sup>	3,1	
Uruguay	3 380	241	49,5	8,9	2011	417	817	11 860	14 740	45,3 <sup>b</sup>	4,5 <sup>c,d,g</sup>	5,2 <sup>b</sup>	
<b>Caraïbes non Latines</b>	7 143	559	117,7	18,9	1 364	1 919	8 511	12 752					
Anguilla	15	1	0,2	...	...	...	4	...	...	...	4,2 <sup>c,e</sup>	2,7 <sup>c</sup>	
Antigua-et-Barbuda	88	7	1,4	20,6	2011	20	25	12 060	15 670	...	3,2 <sup>e</sup>	0,6	
Aruba	106	6	1,4	...	...	...	27	...	...	...	...	...	
Bahamas	347	26	5,3	19,8	2010	100	98	21 070 <sup>b</sup>	29 850 <sup>b</sup>	...	2,9 <sup>e</sup>	3,2	
Barbade	287	18	3,5	13,4	2010	46	76	12 660 <sup>c</sup>	18 850 <sup>c</sup>	...	4,6 <sup>f</sup>	4,3 <sup>h</sup>	
BES*	...	...	...	...	...	...	...	...	...	...	...	...	
Curaçao	145	10	2,0	...	...	...	33	...	...	...	...	...	
Dominique	73	6	1,1	29,9	2011	28	19	7 090	12 460	...	3,4 <sup>e</sup>	2,6	
Grenade	108	9	1,8	10,9	2011	20	28	7 220	10 530	...	2,9 <sup>e</sup>	3,0	
Guyana	756	64	13,5	...	...	...	199	2 900 <sup>b</sup>	3 460 <sup>b</sup>	...	2,1 <sup>b,a</sup>	2,1	
Îles Caïman	51	3	0,6	5,1	2011	4	13	...	...	...	1,7 <sup>b,e</sup>	...	
Îles Turques et Caïques	45	4	0,8	0,0	2011	0	14	...	...	...	2,4 <sup>b</sup>	...	
Îles Vierges Américaines	106	6	1,2	...	2009	11	25	...	...	...	1,4 <sup>e</sup>	...	
Îles Vierges Britanniques	30	2	0,3	6,0	2011	2	9	...	...	...	1,6 <sup>f</sup>	...	
Jamaïque	2 751	232	50,1	20,0	2008	850	724	4 980	7 770	...	2,5 <sup>b,f</sup>	2,7	
Montserrat	5	0	0,1	0,0	2011	0	1	...	...	...	11,1 <sup>e</sup>	1,0	
Sainte-Lucie	162	12	2,4	14,3	2008	32	45	6 680	9 080	...	2,6 <sup>e</sup>	2,7	
Saint-Kitts-et-Nevis	50	4	0,7	12,0	2011	8	14	12 480	14 490	...	2,2 <sup>e</sup>	2,5	
Saint-Martin**	38	2	0,5	...	...	...	10	...	...	...	...	...	
Saint-Vincent-et-Grenadines	104	8	1,5	22,3	2011	39	27	6 100	10 560	...	3,5 <sup>e</sup>	0,9	
Suriname	529	47	9,6	20,3	2009	199	139	7 640 <sup>b</sup>	7 710 <sup>b</sup>	...	...	0,4 <sup>b</sup>	
Trinité-et-Tobago	1 346	92	19,6	...	2009	...	389	15 040	24 940	...	3,2 <sup>f</sup>	2,7	

\* Bonaire, Saint-Eustache et Saba; \*\*partie néerlandaise.

(a) valeur 2008; (b) valeur 2010; (c) valeur 2009; (d) valeur 2006; (e) dépenses institutionnelles; (f) dépenses fonctionnelles; (g) inclut Obras Sociales (ARG), EPS (COL), ISAPRES (CHL), ARS (DOM), IAMC (URY); (h) inclut l'assurance maladie privée.

# couverture vaccinale notifiée

	11	12	13	14	15	16	17	18	19	20	21	22
	pourcentage de couverture									pourcentage de municipalités avec une couverture vaccinale ≥ 95%		total de districts/ municipalités
	< 1 an					1 an				DTC3	ROR	
	BCG	polio3	DTC1	DTC3 + Hib3	Hep B3	rotavirus	DTC4	ROR1	ROR2 <sup>m</sup>			
	2011	2011	2011	2011	2011	2011	2011	2011	2011	2011	2011	2011
<b>Les Amériques</b>	96	94	96	94	92	79	84	94	83	60	58	15 121
<b>Amérique du Nord</b>	NA	94	98	95	89	64	84 <sup>k</sup>	92	95	...	...	64
Bermudes	NA	96	98	98	90	NA	...	87	69	...	...	NA
Canada <sup>a</sup>	NA	99	...	95	70	NA	...	98	...	...	...	13 <sup>n</sup>
États-Unis d'Amérique <sup>b</sup>	NA	94 <sup>g</sup>	...	95 <sup>g,h</sup>	91 <sup>g</sup>	64 <sup>g</sup>	84 <sup>g</sup>	92 <sup>g</sup>	95	...	...	51 <sup>o</sup>
<b>Amérique latine et Caraïbes</b>	96	93	96	93	93	86	84	94	78	60	58	15 057
<b>Amérique latine</b>	96	93	96	93	93	86	84	94	78	60	58	14 898
<b>Mexique</b>	99	97	100	97	98	98	97	98	97	100 <sup>f</sup>	100 <sup>f</sup>	2 456
<b>Isthme de l'Amérique centrale</b>	93	91	94	90	90	77	93	92	81	57	53	1 212
Belize	98	95	98	95	95	NA	93 <sup>k</sup>	98	98	67	100	6
Costa Rica	78	82	87	85	84	NA	...	83	80	30	28	81
El Salvador	91	89	90	89	89	90	93 <sup>k</sup>	90	81	46	44	262
Guatemala	89	86	91	85	85	54	...	87	NA	50	21	335
Honduras	100 <sup>e</sup>	100 <sup>e</sup>	100 <sup>e</sup>	100 <sup>e</sup>	100 <sup>e</sup>	100 <sup>e</sup>	100 <sup>e</sup>	100 <sup>e</sup>	NA	83	84	298
Nicaragua	100 <sup>e</sup>	100 <sup>e</sup>	100 <sup>e</sup>	100 <sup>e</sup>	100 <sup>e</sup>	98	84 <sup>k</sup>	100 <sup>e</sup>	NA	58	80	153
Panama	100	91	100 <sup>e</sup>	87	87	95	...	97	81	52	73	77
<b>Caraïbes latines</b>	92	85	94	87	87	...	83	77	95	64	57	464
Cuba	99	100 <sup>d</sup>	100 <sup>e</sup>	100 <sup>e</sup>	100 <sup>e</sup>	NA	100 <sup>g</sup>	100 <sup>e</sup>	95 <sup>k</sup>	91	92	168
Guadeloupe	NA	...	...	...	...	NA	...	...	...	...	...	...
Guyane	...	...	...	...	...	NA	...	...	...	...	...	...
Haïti <sup>c</sup>	82	79	95	85 <sup>h</sup>	NA	NA	NA <sup>k</sup>	58 <sup>l</sup>	NA <sup>k</sup>	62	46 <sup>l,j</sup>	141
Martinique	NA	...	...	...	...	NA	...	...	...	...	...	...
Porto Rico	NA	...	...	...	...	...	...	...	...	...	...	...
République dominicaine	100 <sup>e</sup>	84	91	84	80	NA	...	88	NA	24	30	155
<b>Région andine</b>	90	86	90	86	86	79	66	90	64	28	32	3 831
Bolivie	90	82	90	82	82	80	13	84	NA	26	28	337
Colombie	83	85	84	85	85	78	80	88	76	24	26	1 123
Équateur	100 <sup>e</sup>	100 <sup>e</sup>	100 <sup>e</sup>	100 <sup>e</sup>	100 <sup>e</sup>	100 <sup>e</sup>	80	94	92	59	39	170
Pérou	91	91	94	91	91	84	68	96	70	28	36	1 834
Venezuela	95	78	90	78	78	66	60	86	26	24	31	367
<b>Brésil</b>	100 <sup>e</sup>	100 <sup>e</sup>	100 <sup>e</sup>	100	98	87	89	100 <sup>e</sup>	71	71	65	5 565
<b>Cône Sud</b>	95	91	92	91	91	72	80	92	84	48	48	1 370
Argentine	100 <sup>e</sup>	93	95	93	93	NA	84	95	91	44	50	511
Chili	91	93	94	94	94	NA	90	91	77	40	30	346
Paraguay	76	75	77	76	76	72	64	77	65 <sup>k</sup>	16	16	238
Uruguay	99	95	99	95	95	NA	...	95	...	91	92	275
<b>Caraïbes non Latines</b>	99	93	93	92	91	77	82 <sup>k</sup>	91	69	59	66	159
Anguilla	100	100	100	100	100	NA	...	97	100	100	100	3
Antigua-et-Barbuda	NA	99	75	99	99	NA	...	100	89 <sup>k</sup>	88	100	8
Aruba	NA	...	...	...	...	NA	...	...	...	...	...	1
Bahamas	NA	97	100 <sup>e</sup>	98	95	NA	94 <sup>k</sup>	90	...	72	92	25
Barbade	NA	91	...	91	91	NA	...	93	94 <sup>k</sup>	...	...	8
BES*	...	...	...	...	...	NA	...	...	...	...	...	...
Curaçao	...	...	...	...	...	NA	...	...	...	...	...	...
Dominique	100 <sup>e</sup>	100 <sup>e</sup>	96	98	98	NA	...	99	100 <sup>e</sup>	86	86	7
Grenade	NA	95	92	95	95	NA	83 <sup>k</sup>	100 <sup>e</sup>	85	43	71	7
Guyana	97	93	92	93	93	77	...	98	84 <sup>k</sup>	31	69	13
Îles Caïman	75 <sup>f</sup>	88 <sup>f</sup>	...	88 <sup>f</sup>	75 <sup>f</sup>	NA	...	83 <sup>k</sup>	...	...	...	6
Îles Turques et Caïques	98	88	100	87	87	NA	...	91	...	75	75	4
Îles Vierges Américaines	NA	...	...	...	...	...	...	...	...	...	...	...
Îles Vierges Britanniques	100	92	95	92	92	NA	81	97	90	20	40	5
Jamaïque	100 <sup>e</sup>	93	94	92	92	NA	82 <sup>k</sup>	88	60	54	15	13
Montserrat	100	100	100	100	100	NA	...	100	100	100	100	4
Sainte-Lucie	100 <sup>e</sup>	100	100 <sup>e</sup>	100	100	NA	79 <sup>k</sup>	91	72	33	22	9
Saint-Kitts-et-Nevis	99	99	97	98	98	NA	...	100 <sup>e</sup>	100 <sup>e</sup>	100	100	17
Saint-Martin**	NA	95	99	95	92	NA	...	...	...	...	...	1
Saint-Vincent-et-Grenadines	100	96	99	96	96	NA	93	100 <sup>e</sup>	100 <sup>e</sup>	44	78	9
Suriname	NA	86	90	86	86	NA	69 <sup>k</sup>	85	NA	20	20	10
Trinité-et-Tobago	NA	91	89	90	90	NA	...	92	100 <sup>e</sup>	33	33	9

\*Bonaire, Saint-Eustache et Saba; \*\*partie néerlandaise.

(a) enfants < 2 ans; (b) enfants de 19 à 35 mois; (c) enquête sur les données de couverture envoyée au pays; (d) polio 2, selon le schéma du pays; (e) couverture rapportée > 100%; (f) valeur 2010; (g) valeur juin 2010-juillet 2011; (h) DTC3; Hib n'est pas administré; (k) sans données mois figurant au calendrier; (l) rapport de couverture avec la vaccin contre la rougeole-rubéole chez les enfants; (m) les groupes ciblés varient selon les pays; (n) rapporte le nombre de provinces et territoires; (o) rapporte le nombre d'états.

# données de morbidité

	23	24	25	26	27	28	29	30	31	32	33	34
	nombre de cas notifiés											
	cas confirmés				tétanos néonatal	tétanos (no néonatal)			coqueluche	diphtérie	méningite à Hib	oreillons
	polio sauvage	rougeole <sup>a</sup>	rubéole	SRC		hommes	femmes	total				
	2011	2011	2011	2011	2011	2011	2011	2011	2011	2011	2011	2011
<b>Les Amériques</b>	0	1 372	9	1	22	471	104	575	28 011	12	251	31 606
<b>Amérique du Nord</b>	0	1 023	6	1	1	24	14	38	19 287	1	40	688
Bermudes	0	0	0	0	0	0	0	0	1	0	0	2
Canada	0	803	2	1	0	1	1	2	676	1	38	282
États-Unis d'Amérique	0	220	4	0	1	23	13	36	18 610	0	2	404
<b>Amérique latine et Caraïbes</b>	0	349	3	0	21	447	90	537	8 724	11	211	30 918
<b>Amérique latine</b>	0	348	3	0	21	446	88	534	8 723	11	210	30 914
<b>Mexique</b>	0	3	0	0	1	19	3	22	252	0	0	2 685
<b>Isthme de l'Amérique centrale</b>	0	4	0	0	3	14	10	24	322	0	13	888
Bélice	0	0	0	0	0	0	0	0	0	0	0	0
Costa Rica	0	0	0	0	0	1	0	1	79	0	0	1
El Salvador	0	0	0	0	0	7	2	9	7	0	13	632
Guatemala	0	0	0	0	1	1	0	1	0	0	0	0
Honduras	0	0	0	0	2	5	7	12	113	0	0	143
Nicaragua	0	0	0	0	0	0	0	0	87	0	...	1
Panama	0	4	0	0	0	0	1	1	36	0	0	111
<b>Caraïbes latines</b>	0	23	0	0	2	41	3	44	3	4	9	0
Cuba	0	0	0	0	0	1	0	1	0	0	9	0
Guadeloupe	0	13	0	0	...	0	0	0	...	...	...	...
Guyane	0	5	0	0	...	0	0	0	...	...	...	...
Haïti	0	0	0	0	...	...	...	...	...	2	...	...
Martinique	0	3	0	0	...	0	0	0	...	...	...	...
Porto Rico	0	0	0	0	...	0	0	0	...	...	...	...
République dominicaine	0	2	0	0	2	40	3	43	3	2	0	0
<b>Région andine</b>	0	266	1	0	9	76	19	95	1 072	0	35	20 495
Bolivie	0	0	0	0	1	0	0	0	0	0	0	1 096
Colombie	0	6	1	0	2	26	9	35	1 010	0	34	15 926
Équateur	0	260	0	0	2	0	0	0	3	0	1	733
Pérou	0	0	0	0	1	31	6	37	56	0	0	...
Venezuela	0	0	0	0	3	19	4	23	3	0	0	2 740
<b>Brésil</b>	0	43	0	0	6	279	48	327	2 257	5	131	...
<b>Cone Sud</b>	0	9	2	0	0	17	5	22	4 817	2	22	6 846
Argentine	0	3	1	0	0	0	0	0	1 585	0	15	5 481
Chili	0	6	1	0	0	9	3	12	2 582	0	3	950
Paraguay	0	0	0	0	0	8	2	10	11	2	0	283
Uruguay	0	0	0	0	0	0	0	0	639	0	4	132
<b>Caraïbes non Latines</b>	0	1	0	0	0	1	2	3	1	0	1	4
Anguilla	0	0	0	0	0	0	0	0	0	0	0	0
Antigua-et-Barbuda	0	0	0	0	0	0	0	0	0	0	0	0
Aruba	0	0	0	0	0	0	0	0	0	0	0	0
Bahamas	0	0	0	0	0	0	0	0	0	0	0	0
Barbade	0	0	0	0	0	0	0	0	0	0	0	0
BES*	0	...	...	...	...	...	...	...	...	...	...	...
Curacao	0	...	...	...	...	...	...	...	...	...	...	...
Dominique	0	0	0	0	0	0	0	0	0	0	0	0
Grenade	0	0	0	0	0	0	0	0	0	0	0	0
Guyana	0	0	0	0	0	0	0	0	0	0	0	0
Îles Caïman	0	0	0	0	0	0	0	0	0	0	0	0
Îles Turques et Caïques	0	0	0	0	0	0	0	0	0	0	0	0
Îles Vierges Américaines	0	0	0	0	0	0	0	0	0	0	0	0
Îles Vierges Britanniques	0	0	0	0	0	0	0	0	0	0	0	0
Jamaïque	0	1	0	0	0	1	0	1	1	0	0	4
Montserrat	0	0	0	0	0	0	0	0	0	0	0	0
Sainte-Lucie	0	0	0	0	0	0	1	1	0	0	0	0
Saint-Kitts-et-Nevis	0	0	0	0	0	0	0	0	0	0	0	0
Saint-Martin**	0	0	0	0	0	0	0	0	0	0	0	0
Saint-Vincent-et-Grenadines	0	0	0	0	0	0	0	0	0	0	0	0
Suriname	0	0	0	0	0	0	1	1	0	0	1	0
Trinité-et-Tobago	0	0	0	0	0	0	0	0	0	0	0	0

\*Bonaire, Saint-Eustache et Saba; \*\*partie néerlandaise.

(a) cas importés au liés à une importation.

# gestion et financement du programme

	35	36	37	38	39	40	41	42
	plan multi- annuel d'immuni- sation	nombre de réunions du CNPI	nombre de districts ayant fait l'objet d'au moins une visite de supervision	plan pour la sécurité des injections vaccinales	système natio- nal pour la surveillance des ESAVI	dépenses pour la vacc. systématique financées par des fonds du gov. (%)	dépenses pour l'achat de vaccins financées par des fonds du gov. (%)	poste budgétaire pour l'achat de vaccins
		2011	2011	2011	2011	2011	2011	2011
<b>Les Amériques</b>								
<b>Amérique du Nord</b>								
Bermudes	non	non	...	...	oui	...	...	...
Canada	2004-2009	3	...	...	oui	...	...	...
États-Unis d'Amérique	2010-2020	3	...	...	oui	...	...	...
<b>Amérique latine et Caraïbes</b>								
<b>Amérique latine</b>								
Mexique	2007-2012	4	...	oui	oui	100	100	...
<b>Isthme de l'Amérique centrale</b>								
Bélice	2010-2016	non	2	oui	oui	91	100	...
Costa Rica	non	...	...	oui	oui	98	100	oui
El Salvador	2009-2014	6	262	oui	oui	99	100	oui
Guatemala	non	0	125	oui	oui	100	100	oui
Honduras	2011-2015	3	250	oui	oui	54	52	oui
Nicaragua	2011-2015	0	153	oui	oui	23	10	oui
Panama	non	14	77	oui	oui	99	100	...
<b>Caraïbes latines</b>								
Cuba	2010-2015	3	168	oui	oui	99	99	oui
Guadeloupe	...	...	...	...	...	...	...	...
Guyane	...	...	...	...	...	...	...	...
Haiti	2011-2015	non	36	non	non	0	0	non
Martinique	...	...	...	...	...	...	...	...
Porto Rico	...	...	...	...	...	...	...	...
République dominicaine	2010-2015	non	...	oui	non	45	50	...
<b>Région andine</b>								
Bolivie	2010-2015	0	145	oui	oui	100	100	oui
Colombie	2011-2014	2	700	oui	oui	100	100	oui
Équateur	2011-2015	4	...	oui	oui	100	100	oui
Pérou	2011-2015	12	1 834	oui	oui	100	100	oui
Venezuela	non	non	365	oui	oui	99	100	oui
Brésil	2011-2015	3	...	oui	oui	100	100	oui
<b>Cone Sud</b>								
Argentine	2012-2016	5	205	oui	oui	100	100	oui
Chili	non	...	...	non	...	100	100	oui
Paraguay	2012-2016	2	152	oui	oui	97	100	oui
Uruguay	2010-2015	5	...	oui	oui	100	100	oui
<b>Caraïbes non Latines</b>								
Anguilla	non	non	3	...	...	...	...	...
Antigua-et-Barbuda	non	non	...	...	oui	...	...	oui
Aruba	non	non	...	...	...	...	...	...
Bahamas	2010-2015	non	10	...	oui	...	...	oui
Barbade	non	non	...	oui	oui	100	100	oui
BES*	...	...	...	...	...	...	...	...
Curaçao	...	...	...	...	...	...	...	...
Dominique	non	non	7	oui	oui	96	100	non
Grenade	2008-2012	non	33	oui	oui	98	100	oui
Guyana	2006-2015	non	13	oui	oui	82	54	oui
Îles Caïman	non	non	...	...	oui	100	100	oui
Îles Turques et Caïques	2010-2015	non	4	...	...	...	...	...
Îles Vierges Américaines	...	...	...	...	...	...	...	...
Îles Vierges Britanniques	non	non	6	oui	oui	100	100	oui
Jamaïque	non	non	13	oui	oui	97	100	oui
Montserrat	non	non	...	...	...	97	100	oui
Sainte-Lucie	2012-2013	non	9	oui	oui	...	...	oui
Saint-Kitts-et-Nevis	non	non	17	...	...	100	100	...
Saint-Martin**	...	...	...	...	...	99	100	...
Saint-Vincent-et-Grenadines	non	non	9	non	oui	100	100	oui
Suriname	non	12	10	oui	oui	97	100	oui
Trinité-et-Tobago	2011-2012	non	...	...	oui	...	...	oui

\*Bonaire, Saint-Eustache et Saba; \*\*partie néerlandaise.

# indicateurs de rougeole/rubéole

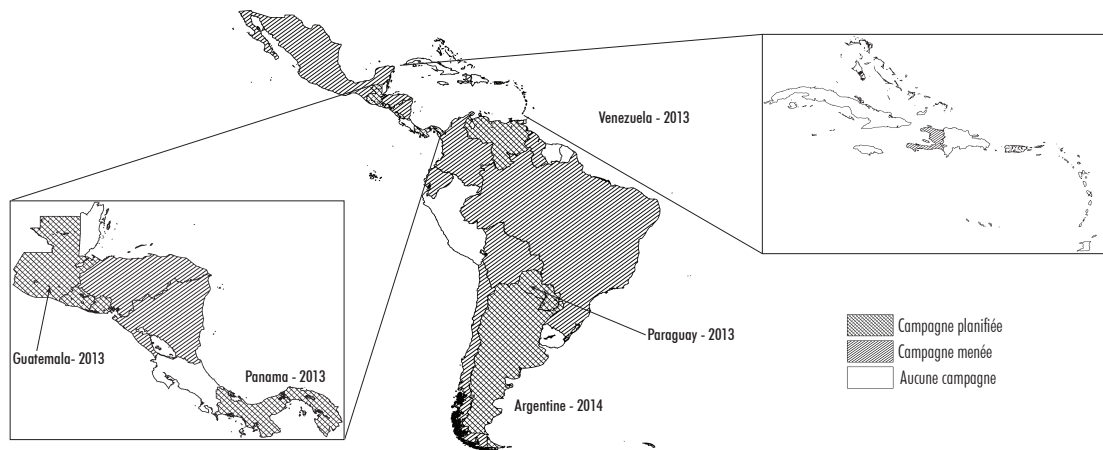
## Indicateurs de surveillance de rougeole/rubéole, 2011

Pays	Nombre de cas présumés	% de cas avec une investigation adéquate	% de cas avec un échantillon adéquat	% d'échantillons arrivant au laboratoire ≤5 jours	% de résultats reçus du laboratoire ≤4 jours
Argentine	364	7	69	57	35
Bolivie	266	99	98	92	93
Brésil <sup>a</sup>	8 979	77	87	66	88
CAREC	490	91	96	35	95
Chili	493	19	84	80	95
Colombie	3 808	73	96	91	95
Costa Rica	35	29	97	91	63
Cuba	1 144	100	100	100	100
Équateur	2 369	73	98	84	81
El Salvador	540	49	96	90	61
Guadeloupe	21	...	...	...	...
Guatemala	283	93	93	76	89
Guyane	21	...	...	...	...
Haïti	35	...	...	...	...
Honduras	86	66	100	80	97
Martinique	10	...	...	...	...
Mexique	7 594	99	...	...	...
Nicaragua	186	95	98	89	92
Panama	263	43	94	88	91
Paraguay	607	58	98	83	88
Pérou	1 023	80	93	82	76
République dominicaine	135	45	94	66	70
Uruguay	56 <sup>b</sup>	2	...	50	...
Venezuela	807	73	99	48	49
<b>TOTAL/MOYENNE</b>	<b>29 615</b>	<b>80</b>	<b>92</b>	<b>76</b>	<b>86</b>

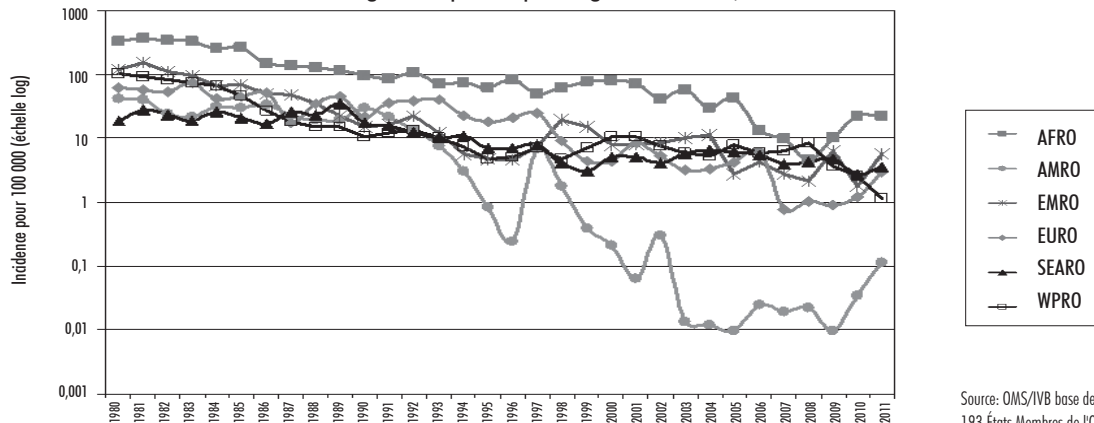
Source: MESS (Measles Elimination Surveillance System), ISIS (Integrated Surveillance Information System) et rapport des pays, FCH/IM, OPS.

(a) données préliminaires; (b) Seulement deux des 56 cas suspects ont été considérés comme la rougeole éruptives fébriles. Les deux ont été examinés et rejetés par le laboratoire.

## Campagnes de suivi de la rougeole en 2011-2012 et campagnes prévues en Amérique latine en 2013-2014



## Incidence de la rougeole reportée par Région de l'OMS, 1980-2011



Source: OMS/IVB base de données  
193 États Membres de l'OMS.

## Principales sources de données

Pour plus ample information sur les données démographiques et les indicateurs socioéconomiques, veuillez consulter: [www.paho.org/DataStatistics](http://www.paho.org/DataStatistics).

**Données démographiques:** United Nations Population Division. World Population Prospects: The 2010 Revision. New York; 2011. US Bureau of the Census. International Database : Dernière mise à jour : juin 2012 (<http://www.census.gov/ipc/www/idb>).

**Taux de mortalité infantile (1 000 nv) ou nombre de décès (N):** rapporté ou estimé par les pays. Une augmentation du taux de mortalité infantile peut refléter une amélioration des données et de la qualité de la couverture.

**Indicateurs socioéconomiques:** The World Bank. World Development Indicators 2012. Washington DC; 2012. Accès le 26 juillet 2012 ([www.data.worldbank.org/data-catalog](http://www.data.worldbank.org/data-catalog)). Pour consulter les données nationales sur les dépenses de santé, veuillez regarder les rapports techniques de HSS/PR-OMS/OPS ; 2012. Pour plus d'informations, visitez : [www.paho.org/Spanish/DPM/SHD/HP/nhexp-metodos.htm](http://www.paho.org/Spanish/DPM/SHD/HP/nhexp-metodos.htm)

**Couverture vaccinale, gestion du programme d'immunisation et informations sur le financement:** rapports annuels des pays au projet d'immunisation familiale intégrale (IM)/OPS par le biais du Formulaire conjoint OPS-OMS/UNICEF de notification (JRF d'après le sigle anglais); 2012.

**Morbidité:** rapports annuels des pays à IM/OPS par le biais du JRF et rapports de surveillance épidémiologique de la rougeole/rubéole et de la polio; 2011-2012.

**Indicateurs de surveillance:** rapports de surveillance épidémiologique de la rougeole/rubéole et de la paralysie flasque aiguë à IM/OPS; 2011-2012.

## Symboles et abréviations

(**pop**) population; (**nv**) naissance vivante; (**NA**) non applicable; (...) non disponible; (**ppa**) parité de pouvoir d'achat; (**inter**) international; (**disp**) disponible; (**PIB**) produit intérieur brut; (**BCG**) bacille Calmette-Guérin (vaccin contre la tuberculose); (**Polio3**) troisième dose de vaccin contre la polio (vaccin polio oral ou vaccin antipoliomyélitique inactivé); (**DTC1**) première dose de vaccin contre la diphtérie, le tétanos et la coqueluche (comme DTC ou vaccin combiné); (**DTC3-Hib3**) troisième dose de vaccin anti-DTC *Haemophilus influenzae* de type b (Hib) (comme vaccin anti-DTC-Hib ou autre vaccin combiné); (**Hep B3**) troisième dose de vaccin anti-hépatite B (comme vaccin monovalent anti-hépatite B ou vaccin combiné); (**DTC4**) première dose de rappel après la vaccination primaire consistant en 3 doses de vaccin anti-DTC (comme anti-DTC ou vaccin combiné); (**ROR1**) première dose du vaccin contre la rougeole, les oreillons et la rubéole; (**ROR2**) deuxième dose de vaccin ROR (lorsqu'il offert dans le programme systématique); (**SRC**) syndrome de rubéole congénitale; (**Hib**) *Haemophilus influenzae* de type b; (**CNPI**) comité national sur les pratiques d'immunisation; (**ESAVI**) événement supposément attribuable à la vaccination ou l'immunisation;

(**gouv**) gouvernement; (**Hi**) *Haemophilus influenzae*; (**Spn**) *Streptococcus*

*pneumoniae*; (**LCR**) liquide céphaloraquidien; (**Nm**) *Neisseria meningitidis*; (**BOL**) Bolivie; (**BRA**) Brésil; (**CHL**) Chili; (**COL**) Colombie; (**ECU**) Équateur; (**SLV**) El Salvador; (**GTM**) Guatemala; (**GUY**) Guyana; (**HND**) Honduras; (**NIC**) Nicaragua; (**PAN**) Panama; (**PRY**) Paraguay; (**PER**) Pérou; (**VCT**) Saint-Vincent-et-Grenadines; (**SUR**) Suriname; (**VEN**) Venezuela; (**AMRO**) Région des Amériques; (**AFRO**) Région de l'Afrique; (**EMRO**) Région de la Méditerranée orientale; (**EURO**) Région de l'Europe; (**SEARO**) Région de l'Asie du Sud-Est; (**WPRO**) Région du Pacifique occidental.

## Notes techniques

**Couverture vaccinale:** proportion d'enfants <1 an ayant reçu une dose de BCG, la troisième dose de vaccin antipoliomyélitique (vaccin polio oral ou vaccin polio inactivé), la première dose de vaccin anti-DTC, la première et la troisième doses de vaccin anti-DTC et anti-Hib, la troisième dose de vaccin anti-hépatite B et la dernière dose de vaccin antitrotavirus (2<sup>e</sup> ou 3<sup>e</sup> dose selon le vaccin utilisé), respectivement. Proportion d'enfants âgés d'un an ayant reçu la première dose de rappel du vaccin anti-DTC et une dose de vaccin anti-ROR, respectivement. Proportion d'enfants ayant reçu une deuxième dose de vaccin anti-ROR, selon les groupes ciblés dans les pays administrant systématiquement une deuxième dose de vaccin anti-ROR. Le taux de couverture est exprimé en pourcentage de la population correspondante en milieu d'année, tel que rapporté par le pays. Les taux de couverture rapportés comme étant  $\geq 100\%$  sont présentés comme 100% avec une note de bas de page. Les données agrégées infrarégionales expriment des valeurs moyennes pondérées par la population <1 an, lorsqu'un chiffre est disponible.

**Municipalités atteignant une couverture  $\geq 95\%$  pour le DTC3 et le ROR:** proportion de municipalités rapportant des taux de couverture  $\geq 95\%$  pour les vaccins anti-DTC3 et anti-ROR1, respectivement, exprimée en pourcentage. La municipalité est définie comme étant le troisième niveau administratif (le premier étant le niveau national), à moins qu'il ne soit indiqué autrement.

**Morbidité:** nombre de cas confirmés de poliovirus sauvage, de rougeole, de rubéole, de SRC, de TNN, de tétanos non néonatal, de coqueluche, de diphtérie, de méningite à Hib et d'oreillons. Les données agrégées infrarégionales représentent la somme des totaux: ce ne sont pas des taux; par conséquent, les comparaisons entre pays ne sont pas appropriées.

### Gestion et financement du programme d'immunisation:

- plan pluriannuel pour la vaccination: existence d'un plan stratégique de vaccination sur plus d'un an.
- nombre des réunions du CNPI: le nombre des fois que les CNPI se sont rencontrés en 2011. Les CNPI fournissent des recommandations sur les pratiques d'immunisation et émettent des opinions sur les vaccins devant être inclus dans le calendrier national de vaccination.
- nombre de districts ayant fait l'objet d'au moins une visite de supervision:

## Aperçu des produits d'information du Projet d'immunisation intégrale de la famille



• **Bulletin d'immunisation:** publiée tous les deux mois, cette publication comprend des informations sur l'ensemble de la mise en œuvre du programme, d'articles scientifiques sur les maladies évitables par la vaccination et les vaccins à des sujets pratiques liés à la gestion journalière d'un programme d'immunisation.

• **"Vaccination: un acte d'amour, 10 ans de Semaine de la vaccination aux Amériques":** Dans la célébration du 10<sup>e</sup> anniversaire de la Semaine de la vaccination dans les Amériques (SVA) en 2012, ce livre est conçu pour documenter l'évolution de l'initiative au cours de la dernière décennie, son organisation et sa planification, les résultats liés à la SVA et comment les initiatives sœurs de la Semaine de la Vaccination dans les Amériques se sont étendues à d'autres régions de l'OMS et a grandi dans une Semaine de la Vaccination Mondiale.

• **Méthodologie pour l'évaluation internationale du Programme élargi de vaccination:** après un examen approfondi et multidisciplinaire, et compte tenu des progrès extraordinaires réalisés dans la vaccination, OPS met à disposition une version révisée de cette méthodologie – d'abord développée mis en œuvre par l'OPS dans les années 1980 – pour évaluer le développement des programmes de vaccination, y compris sa capacité technique et financière. Les résultats obtenus sont utilisés pour maintenir, corriger, ou de modifier des stratégies différentes et des lignes d'action qui contribuent au renforcement et à l'efficacité de ces programmes.

• **Actualisation de module chaîne du froid:** La troisième édition du module de l'OPS la chaîne du froid sera disponible à la fin de 2012. Cette nouvelle version du module aidera les pays à planifier les opérations de la chaîne du froid et de la chaîne d'approvisionnement pour cinq à dix ans à compter de maintenant, pour l'introduction de nouveaux vaccins aussi bien que de soutenir une population croissante. Le module comprend une brève description des produits qui doivent être entreposés et expédiés dans des conditions de réfrigération spécifiques des directives de gestion ainsi que pour le renforcement des opérations afin de s'assurer que les vaccins et autres fournitures arrivent dans des conditions adéquates, bon moment et le lieu, et en quantités correctes.

• **Bulletins de rougeole/rubéole et polio:** bulletins hebdomadaires de surveillance épidémiologique

Veuillez visiter la page de l'immunisation intégrale de la famille: [www.paho.org/immunization](http://www.paho.org/immunization)





supervision de la vaccination comprenant tous, ou la plupart, des volets du programme; la supervision au niveau local est généralement conduite par région/département/état ou au niveau national.

- plan pour la sécurité des injections vaccinales: l'existence d'un plan pour garantir la sécurité des injections comprenant la formation, la supervision, l'usage approprié des réceptacles de sécurité. Ce plan peut faire partie du plan d'action de vaccination annuel.
- système national pour la surveillance des ESAVI: système en place pour la notification et le suivi des ESAVI.
- dépenses pour la vaccination systématique financées par des fonds du gouvernement: pourcentage de toutes les dépenses récurrentes destinées à la vaccination qui sont financées par des fonds du gouvernement (pour tous les intrants récurrents comme les vaccins, le matériel d'injection, les salaires et per-diem du personnel de santé employé à plein temps pour la vaccination, le transport, l'entretien des véhicules et de la chaîne du froid, la formation, la mobilisation sociale, le contrôle et la surveillance); le financement externe de la part

des donateurs est exclu mais les prêts peuvent être inclus.

- dépenses pour les achats de vaccins financées par des fonds du gouvernement: pourcentage de toutes les dépenses pour l'achat de vaccins financées par des fonds du gouvernement; le financement externe de la part des donateurs est exclu mais les prêts peuvent être inclus.
- poste budgétaire pour l'achat de vaccins: poste spécifique dans un budget national pour l'achat de vaccins.

**Indicateurs de rougeole/rubéole:** pour les définitions concernant la rougeole/ rubéole, se référer à PAHO. Measles Elimination: Field Guide. (Scientific and Technical Publication No. 605). Washington DC: PAHO, 2005. Seulement disponibles en anglais ou espagnol à [www.paho.org/immunization/publications](http://www.paho.org/immunization/publications).

*Cette brochure est publiée en collaboration avec le projet d'Analyse et statistiques de santé de l'Organisation panaméricaine de la Santé*

## Utilisation du vaccin contre la grippe saisonnière aux Amériques, 2011

Pays	Enfants		Adultes d'âge avancé		Autres groupes à risque				
	Calendrier	Couverture (%)	Calendrier	Couverture (%)	Employés de la santé	Maladies chroniques	Femmes enceintes	Employés d'élevages avicoles	Autres
Anguilla			✓ <sup>a</sup>	65 doses	✓				
Antigua-et-Barbuda	6m-35m	...	≥60a	...					
Argentine	6m-23m <sup>a</sup>	36	≥65a	98	✓	✓ <sup>c</sup>	✓	✓	✓ <sup>g</sup>
Aruba			✓						
Bahamas	6m-36m	12	≥65a	64	✓	✓	✓		
Barbade	6m-23m		✓		✓				✓ <sup>h</sup>
Bélice	6m-23m	93	≥65a	17	✓	✓			
Bermudes	6m-18a	14	≥60a	50	✓	✓	✓		✓ <sup>k</sup>
BES*									
Bolivia	6m-23m	39	≥65a	93	✓	✓ <sup>d</sup>			
Brésil	6m-23m	90	≥60a	84	✓	✓	✓		✓ <sup>l</sup>
Canada	6m-23m	45	≥65a	36	✓	✓	✓	✓	✓ <sup>m</sup>
Chili	6m-23m	100 <sup>c</sup>	≥60a		✓	✓	✓	✓	✓ <sup>o</sup>
Colombie	6m-23m	38	≥60a	16	✓	✓			
Costa Rica	6m-8a <sup>a</sup>		≥65a		✓	✓			
Cuba	6m-24a <sup>b</sup>		≥65a		✓	✓	✓	✓	
Curaçao									
Dominique	6m-3a	10	≥65a		✓	✓			
El Salvador	6m-23m	100	≥60a	80	✓	✓	✓		
Équateur	6m-4a	66	≥65a	45	✓	✓	✓		
États-Unis d'Amérique	6m-23m		≥50a		✓	✓	✓		✓ <sup>t</sup>
Grenade	6m-18a <sup>a</sup>	25 doses	> 18a <sup>a</sup>	691 doses	✓	✓		✓ <sup>f</sup>	
Guatemala	NA		> 60a		✓	✓			
Guyana	NA		NA						
Haïti	NA		NA						
Honduras	>6m-5a	71	≥60a	72	✓	✓		✓	
Îles Caïman	6m-4a		>65a		✓	✓	✓		✓ <sup>n</sup>
Îles Turques et Caïques	6m-23m		NA		✓	✓			
Îles Vierges Britanniques	✓		≥65a		✓	✓ <sup>e</sup>			✓ <sup>u</sup>
Jamaïque	6m-18a <sup>a</sup>	...	✓ <sup>a</sup>		✓	✓			✓ <sup>q</sup>
Mexique	6m-35m	96	≥60a	99	✓	✓	✓		
Montserrat	<9a	...	✓	NA	✓				✓ <sup>r</sup>
Nicaragua	6m-4a	100	>65a <sup>a</sup>	100	✓	✓	✓		
Panama	6m-5a	64	>60a	90	✓	✓	✓	✓	
Paraguay	6m-35m	18	>60a	96	✓	✓	✓	✓	
Pérou	6m-23m	74	≥65a	17	✓	✓	✓		
République dominicaine	6m-3a	12	≥65a	19	✓	✓	✓	✓	✓ <sup>p</sup>
Sainte-Lucie	NA		≥65a		✓	✓			
Saint-Kitts-et-Nevis									
Saint-Martin**				...					
Saint-Vincent-et-Grenadines	6m-2a	...	NA	...					
Suriname	6m-23m	...	✓ <sup>a</sup>	...	✓	✓	✓		✓
Trinité-et-Tobago	6m-3a		≥60a		✓	✓	✓	✓	✓ <sup>s</sup>
Uruguay	6m-29m	24	>65a		✓	✓	✓	✓	
Venezuela	6m-23m	23	≥60a	30	✓	✓	✓		

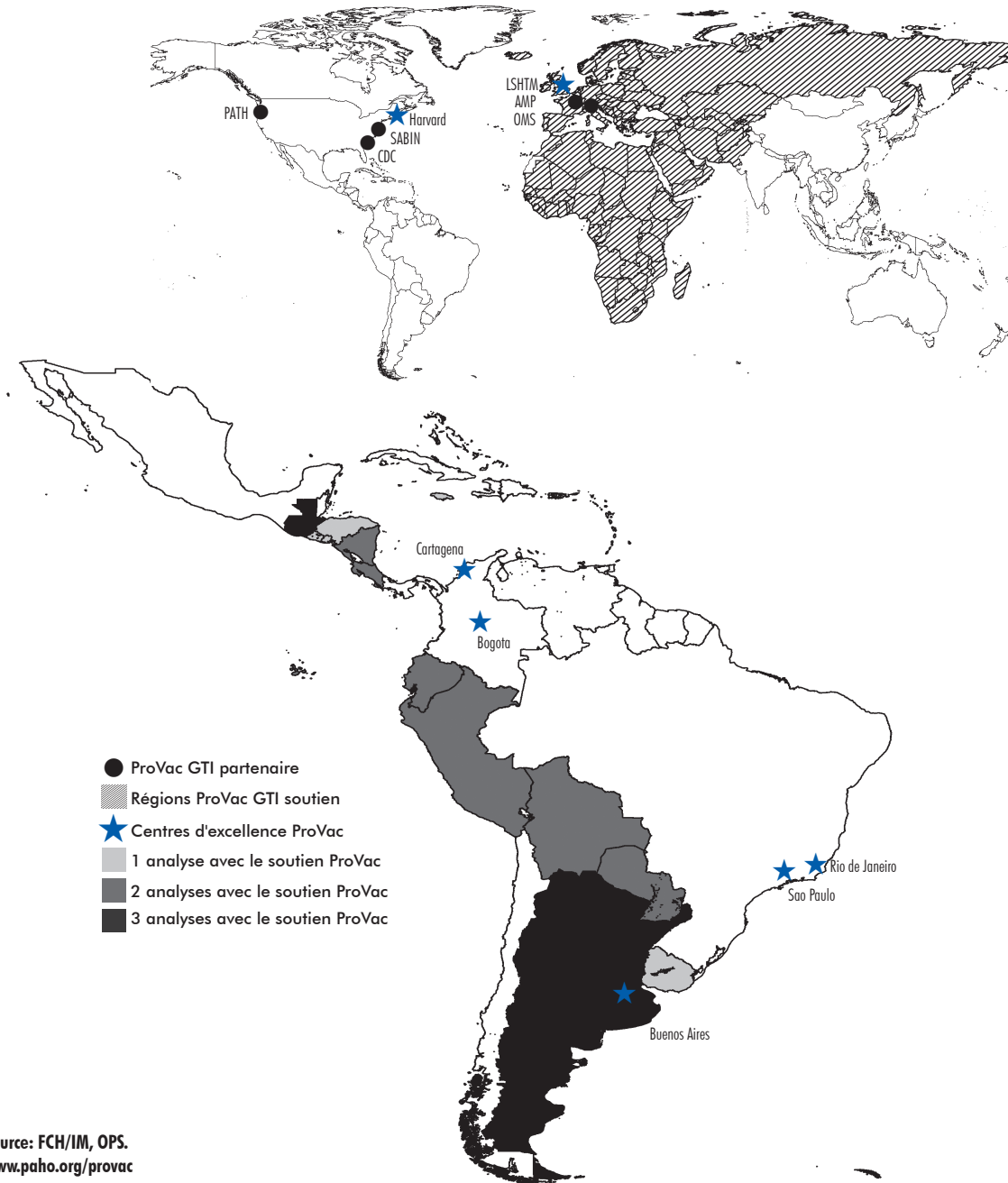
\* Bonaire, Saint-Eustache et Saba; \*\*partie néerlandaise.

(a) souffrant de maladies chroniques; (b) avec l'asthme/le diabète; (c) les individus âgés de 2 à 64 ans avec des maladies pulmonaires chroniques, cardiovasculaires, défaillance rénale chronique, des désordres immunitaires, VIH/SIDA et oncologie et les malades ayant reçu des transplants; (d) les maladies chroniques se rapportent aux personnes souffrant de maladies pulmonaires chroniques, des maladies cardiovasculaires chroniques, VIH/SIDA, et les désordres immunitaires; (e) dysfonctionnement rénal; (f) la police, l'immigration et les douaniers, et les soignants des personnes âgées à domicile; (g) les services essentiels, les forces de sécurité, les éducateurs, ceux vivant avec les malades d'oncologie, ceux qui sont en contact avec les enfants âgés < 6 mois; (h) les militaires et le personnel de première ligne; (i) autres comprennent les enfants que l'on soigne avec de l'aspirine, le personnel essentiel, les voyageurs, les contacts s proches ou les soignants des personnes atteintes des maladie chroniques, et les individus vivant dans des conditions de surpeuplement; (j) autres populations incluent les populations indigènes, y compris les populations > 6m et les personnes incarcérées; (m) les résidents des maisons de soins, ceux qui sont en contact avec des populations de hauts risques pour les complications d'influenza, et ceux qui donnent des services communautaire essentiel, on devrait encourager toutes autres personnes âgée de 2 à 64 ans de se faire vacciner; (n) la police et les pompiers, les enfants > 6m qui sont à grands risques d'avoir des complications et les personnes s'occupant des bébés < 6 mois; (o) les pondueuses; (p) le personnel de la sécurité publique; (q) les parlementaires; (r) le personnel à hauts risques; (s) la sécurité nationale; (t) ) les individus au contact des personnes à haut risque et tous individu désirant de réduire la possibilité de tombe malade; (u) les personnes âgée dans les institutions.

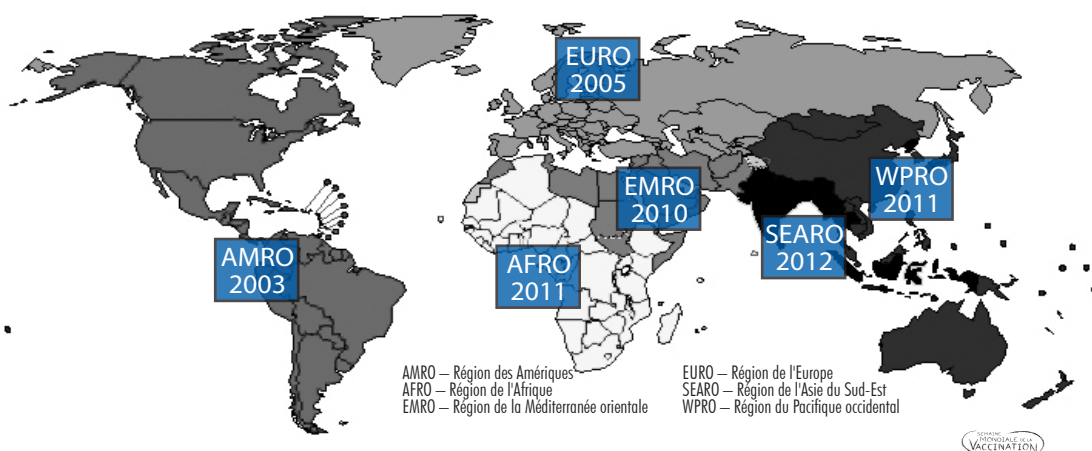
# Renforcement de décisions fondées sur des preuves sur l'introduction de nouveaux vaccins: l'Initiative ProVac

## Le Progrès de l'Initiative ProVac à jour

Réseaux, les outils et la formation	<ul style="list-style-type: none"> <li>• Formations 3 fois par an (2009, 2010, 2011) organisées par les comités nationaux sur les pratiques d'immunisation (CNPI).</li> <li>• Lignes directrices pour des politiques CNPI et des procédures normalisées.</li> <li>• 3 ateliers régionaux sur les principes de études de coût-efficacité: les vaccins antipneumococciques conjugués (2009), les vaccins contre le rotavirus (2010) et les vaccins papillomavirus humain (2011).</li> <li>• 2 outils coût-efficacité: TRIVAC (2009) pour évaluer Hib, PCV et le rotavirus, et CERVIVAC (2011) pour évaluer les vaccins HPV et les stratégies de dépistage du cancer du col de l'utérus.</li> <li>• Mise en place d'un réseau de centres régionaux d'excellence ProVac avec une expertise sur les évaluations économiques.</li> <li>• 6 cours en ligne sur l'économie de la santé (2012).</li> <li>• 5 guides méthodologiques pour estimer la charge de la maladie, les coûts du programme, les coûts de la maladie et de l'utilisation des services de santé associés au rotavirus et aux infections à pneumocoques.</li> </ul>
Un soutien technique aux équipes pays	<ul style="list-style-type: none"> <li>• 9 analyses coût-efficacité des vaccins antipneumococciques conjugués.</li> <li>• 2 analyses coût-efficacité sur les vaccins antirotavirus.</li> <li>• 10 analyses coût-efficacité des vaccins contre le VPH.</li> <li>• 3 études des coûts de programme de vaccination.</li> </ul>
Groupe de travail international ProVac (GTI)	<ul style="list-style-type: none"> <li>• Formation du Groupe de travail international ProVac (GTI) pour piloter les outils et la méthodologie ProVac dans 3 régions du monde (EURO, EMRO et AFRO) en collaboration avec un réseau de partenaires chargés de l'implémentation.</li> <li>• 3 ateliers régionaux sur les principes des études coût-efficacité (EURO, EMRO et AFRO).</li> <li>• 7 analyses coût-efficacité et 2 études de coûts des programmes (EURO, EMRO et AFRO).</li> </ul>



# La Semaine de la vaccination aux Amériques (SVA) et l'évolution vers la Semaine mondiale de la vaccination (SMV)



## L'année de la mise en place d'efforts de la Semaine de la vaccination/ Semaine de la vaccination dans chaque région de l'OMS

- En 2012, la SVA a célébré son 10<sup>e</sup> anniversaire dans la région comme une initiative visant à promouvoir l'équité et l'accès aux vaccins, afin de maintenir la vaccination sur l'agenda politique et d'améliorer la communication et la coopération entre les pays.
- Au cours de l'histoire de la SVA, plus de 400 millions d'individus ont été vaccinés grâce aux activités menées dans ce cadre.
- La SVA a servi de modèle pour la mise en œuvre à d'autres régions de l'OMS. En 2012, plus de 180 pays à travers le monde ont participé à l'initiative de la Semaine de la vaccination.
- Lors de la 65<sup>e</sup> Assemblée mondiale de la Santé, la résolution WHA65.18 a été approuvée par les États membres soutenant l'implémentation d'une Semaine mondiale de vaccination chaque mois d'avril. La SMV ne remplacera pas la SVA, mais servira de cadre global pour l'ensemble des efforts régionaux.

## Indicateurs de surveillance Paralysie flasque aiguë (PFA), 2011

Pays	Nombre de cas de PFA	Taux de PFA (pour 100 000 enfants < 15 ans)	% de cas faisant l'objet d'une investigation sous 48 heures	% de cas avec échantillon adéquat	Nombre de sites	% Sites notifiant hebdomadairement
Argentine	172	1,68	31	83	645	100
Bolivie	41	1,13	90	85	90	...
Bésil	561	1,2	98	76	3 475	96
Canada	40	0,7	...	33	...	...
CAREC	12	0,55	75	82	507	99
Chili	89	2,3	96	85	327	100
Colombie	157	1,2	62	82	4 722	91
Costa Rica	38	3,15	39	82	70	...
Cuba	32	1,58	100	94	20	100
Équateur	39	0,88	31	72	504	86
El Salvador	59	2,44	51	78	140	...
États-Unis d'Amérique	...	...	...	...	...	...
Guatemala	60	0,78	97	78	220	...
Haïti	10	0,17	...	90	89	...
Honduras	63	2,16	100	92	449	95
Mexique	496	1,57	95	56	6 148	100
Nicaragua	28	1,39	96	89	178	100
Panama	9	0,9	78	61	285	87
Paraguay	18	0,9	56	67	180	93
Pérou	132	1,58	89	77	20	100
République dominicaine	42	1,27	88	84	237	100
Uruguay	9	1,28	78	78	155	...
Venezuela	71	0,83	72	85	240	...
<b>TOTAL/MOYENNE</b>	<b>2 178</b>	<b>1,30</b>	<b>83</b>	<b>74</b>	<b>18 701</b>	<b>95</b>

Source: PESS (Poliomyelitis Eradication Surveillance System), ISIS (Integrated Surveillance Information System) et rapport des pays à FCH/IM, OPS.

# Indicateurs de surveillance épidémiologique des maladies évitables par les nouveaux vaccins parmi les pays qui notifient, les Amériques, 2011

## Surveillance du rotavirus, janvier-décembre 2011

Données et indicateurs	BOL	BRA	CHL	COL	ECU	SLV	GTM	GUY	HND	NIC	PAN	PRY	VCT	SUR	VEN	TOTAL
Nombre d'hospitalisations chez les enfants de <5 ans	11 659	90 745	23 874	13 713	21 403	35 444	20 086	13 534	27 733	10 601	10 161	8 216	3 049	29 541	12 730	332 489
Nombre d'hospitalisations dues à la diarrhée chez les enfants de <5 ans	1 915	10 750	1 927	1 514	3 401	4 963	6 411	1 371	3 315	1 418	890	360	473	3 113	901	43 022
Nombre d'enfants de <5 ans qui remplissent la définition de cas	1 656	1 651	805	639	1 439	2 396	2 631	94	3 213	155	398	250	38	781	353	16 499
Nombre d'enfants de <5 ans avec formulaire épidémiologique et échantillon de selles	1 456	779	793	571	1 015	2 132	2 041	24	2 215	125	88	206	7	180	231	11 863
Cas de rotavirus positifs	495	102	78	83	137	0	622	0	547	4	88	51	0	0	47	2 254
Décès	14	0	0	0	0	...	7	0	1	0	0	0	...	...	0	22
% de cas de rotavirus positifs	34%	13%	10%	15%	13%	0%	30%	0%	25%	3%	100%	25%	0%	0%	20%	19%

## Surveillance de la pneumonie bactérienne, janvier-décembre 2011

Données et indicateurs	Bolivie	Équateur	El Salvador	Guatemala	Honduras	Nicaragua	Panama	Paraguay	Pérou	Venezuela
Nombre d'hospitalisations chez les enfants de <5 ans	12 234	20 577	23 284	14 282	10 538	10 676	16 860	10 522	16 504	15 157
Nombre de cas de pneumonie présumés	1 593	3 168	3 815	2 278	1 303	2 518	2 579	1 434	1 867	1 595
Nombre de cas présumés avec radiographie et fiche épidémiologique	1 530	2 041	3 521	1 761	635	1 861	2 323	1 235	1 601	1 515
Nombre de cas de pneumonie bactérienne probables	387	1 618	1 957	1 749	604	1 643	2 055	1 029	793	1 463
Cas probables avec échantillon sanguin	317	1 407	13	1 129	372	1 557	1 605	837	785	601
Cas probables avec échantillon de liquide pleural	26	13	4	2	...	4	90	51	5	38
Cas confirmés de Hib	0	5	0	4	0	0	0	1	2	3
Cas confirmés de Hi (no b)	1	2	0	0	0	0	0	1	0	10
Cas confirmés de Spn	13	35	2	8	2	1	50	34	7	10
Cas confirmés dus à d'autres bactéries	20	127	0	214	73	15	8	16	1	33
Cas confirmés dus à contamination	20	149	0	102	0	174	3	0	0	2
Décès	10	30	0	37	50	28	47	14	1	17

## Surveillance de la méningite bactérienne, janvier-décembre 2011

Données et indicateurs	Bolivie	Brésil <sup>a</sup>	Équateur	El Salvador	Guatemala	Honduras	Nicaragua	Panama	Paraguay	Pérou	Venezuela
Nombre d'hospitalisations chez les enfants de <5 ans	12 234	1 172 437	20 595	21 866	15 312	10 565	6 521	16 896	10 522	15 961	16 848
Nombre de cas de méningite présumés	73	7 572	91	78	76	96	86	97	138	171	379
Nombre de cas de méningite présumés avec échantillon de LCR et fiche épidémiologique	56	6 840	73	77	76	77	80	97	127	161	354
Nombre de cas de méningite présumés	27	2 081	60	68	52	31	57	68	97	20	308
Cas confirmés de Hib	1	0	2	0	1	0	0	0	0	0	0
Cas confirmés de Hi (no b)	0	77	1	1	0	0	0	2	0	0	4
Cas confirmés de Nm	0	845	1	0	0	0	0	1	2	2	1
Cas confirmés de Spn	9	265	10	2	1	1	0	20	4	0	9
Cas confirmés dus à d'autres bactéries	1	894	5	2	11	2	0	8	6	0	15
Cas confirmés dus à contamination	0	0	5	0	6	0	1	0	0	0	
Décès	4	328	9	0	2	3	3	18	6	0	12

(a) le nombre d'hospitalisations comprends le nombre d'hôpitaux sentinelles et tous les autres hôpitaux dans le pays.

Source: rapport des pays à FCH/IM, OPS.