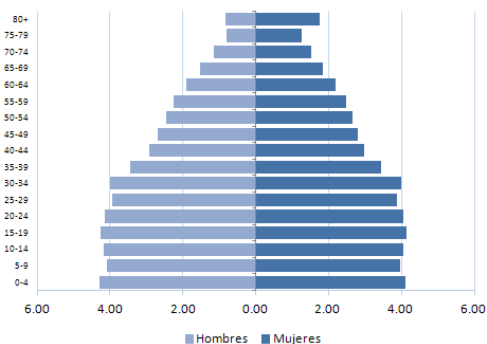


ARGENTINA

INDICADORES SOCIODEMOGRÁFICOS¹



- **Población total:** 40,764,561
- **Media anual de defunciones:** 315,600
- **Esperanza de vida al nacer (años):**
Total: 76 Hombres: 72 Mujeres: 80
- **Población adulta alfabetizada:** 97.7%
- **Ingreso nacional bruto US\$ per cápita:** 7,550

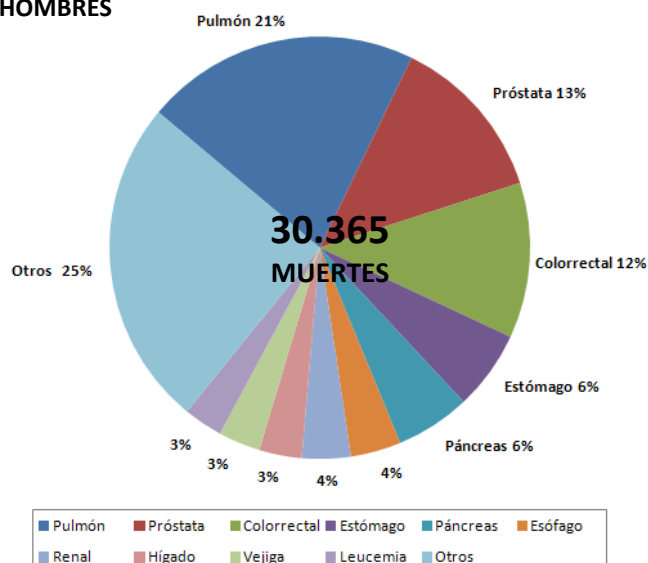
FACTORES DE RIESGO

Prevalencia de:	Total (%)	Hombres (%)	Mujeres (%)
Adultos fumadores actuales de tabaco ^{2,a}	23,0	30,0	16,0
Jóvenes consumidores actuales de cualquier producto de tabaco ²	24,1	22,7	25,4
Consumo de frutas y verduras en adultos ^{1,b}	4,6	4,1	5,0
Consumidores de alcohol en los últimos 12 meses ³	82,5	93,7	72,3
Actividad física baja en adultos ^{1,c}	54,5	52,2	56,5
Obesidad en adultos (IMC ≥ 30) ¹	20,5	22,0	19,0
Prevalencia de VPH (mujeres con citología normal) ⁴	20,1

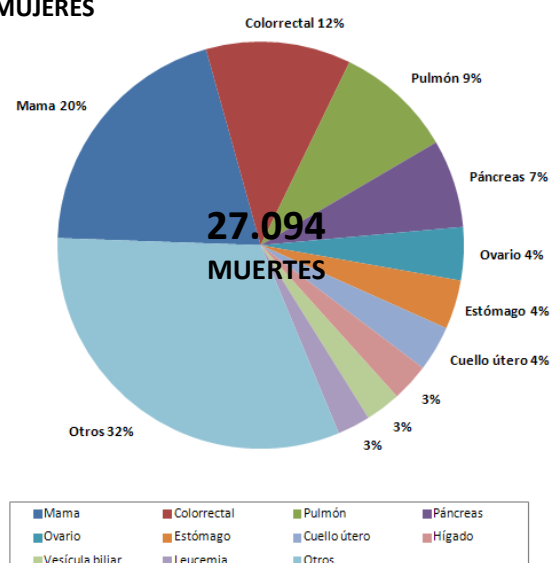
Notas: a: prevalencia estandarizada por edad de consumo de tabaco en adultos (15 años o más), 2011; b: % que consume 5 o más porciones de frutas y verduras al día; c: % físicamente activo <600 met por minuto; IMC: Índice de masa corporal; VPH: Virus del Papiloma Humano.

PERFIL DE MORTALIDAD POR CÁNCER (2010)⁵

HOMBRES

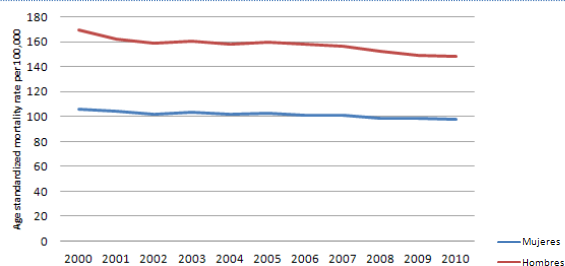


MUJERES

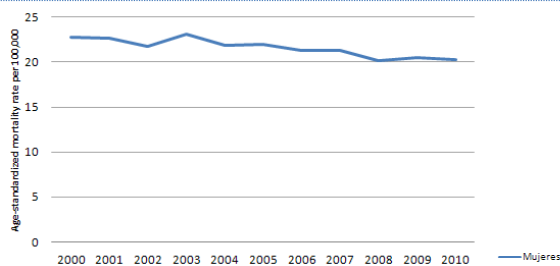


TENDENCIAS DE LAS TASAS ESTANDARIZADAS DE MORTALIDAD POR CÁNCER (2000-2010)⁵

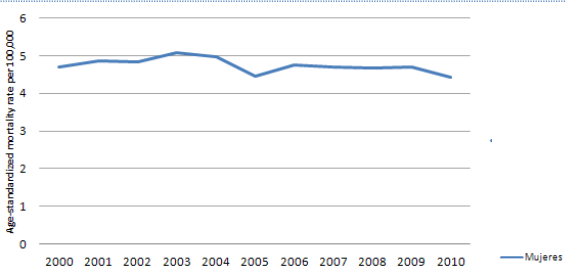
Todos los cánceres excepto piel no melanoma



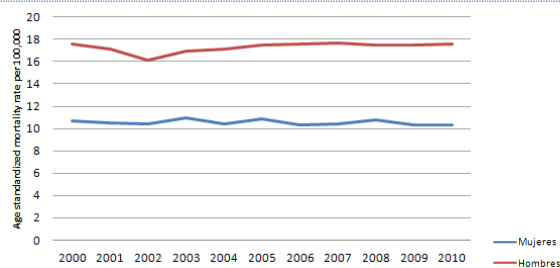
Cáncer de mama



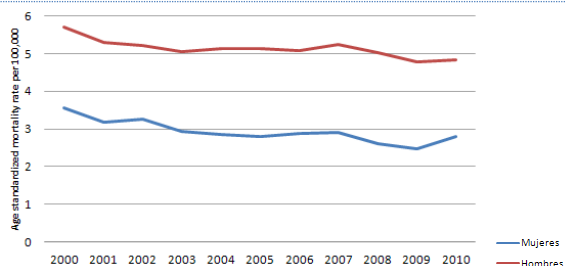
Cáncer cervicouterino



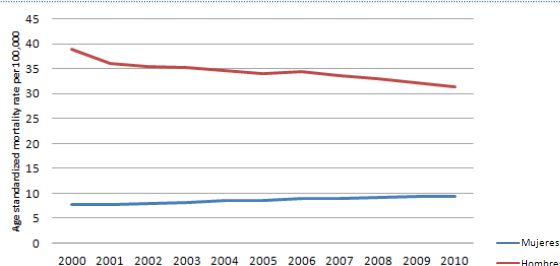
Cáncer colorrectal



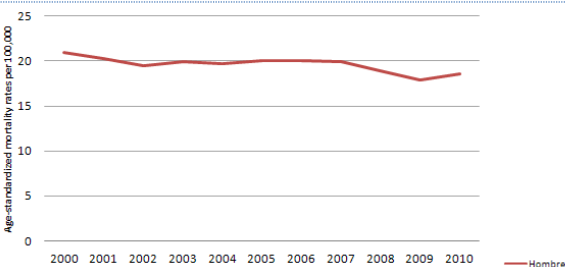
Cáncer de hígado



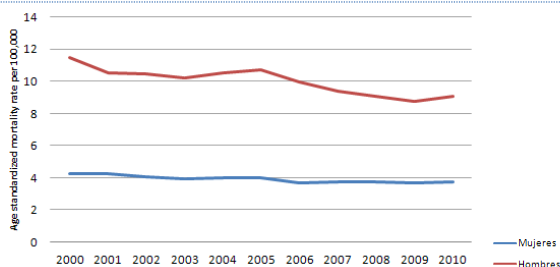
Cáncer de pulmón



Cáncer de próstata



Cáncer de estómago



Porcentaje medio de cambio anual (PMCA) de las tasas estandarizadas de mortalidad, según tipo de cáncer (2000-2010) ⁵				
Tipo de cáncer	Sexo	Número de muertes (2010)	TEM (2010)	PMCA
Todos los cánceres	Hombres	30.365	148,02	-1,08*
	Mujeres	27.094	97,98	-0,67*
Cáncer de mama		5.446	20,30	-1,27*
Cáncer cervicouterino		980	4,43	-0,68
Cáncer colorrectal	Hombres	3.623	17,60	0,4
	Mujeres	3.127	10,34	-0,20
Cáncer de hígado	Hombres	992	4,83	-1,17*
	Mujeres	817	2,81	-2,63*
Cáncer de pulmón	Hombres	6.394	31,30	-1,68*
	Mujeres	2.540	9,45	2,32*
Cáncer de próstata		3.903	18,63	-1,05*
Cáncer de estómago	Hombres	1.849	9,04	-2,1*
	Mujeres	1.056	3,73	-1,46*

Notas: TEM: Tasa estandarizada de mortalidad; PMCA: Porcentaje medio de cambio anual; *: El PMCA es estadísticamente significativo distinto de cero para $p=0.05$.

PLANES DE CÁNCER Y REGISTROS DE CÁNCER⁶

Política, estrategia o plan de acción nacional integrado para las ENT	
¿Hay una política, estrategia o plan de acción integrado para las ENT?	Si
¿Está incluido el cáncer en el plan de ENT?	Si
Primer año de implementación	2009
Política, estrategia o plan de acción para el cáncer	
¿Hay una política, estrategia o plan de acción para el cáncer?	Si
Primer año de implementación	2010
Registro de cáncer	
¿Hay un registro de cáncer?	Si
¿Alcance (Nacional vs. Subnacional)?	Nacional y subnacional
¿Tipo de registro (Poblacional vs. hospitalario)?	Poblacional
Último año con información disponible	2012

POLÍTICAS PARA LA PREVENCIÓN PRIMARIA DEL CÁNCER

Control del tabaco²	
¿Espacios libres de humo?	Todos los espacios públicos son totalmente libres de humo
¿Impuestos sobre el tabaco?	Los impuestos representan el 68% del precio final
¿Advertencias sanitarias sobre los peligros del tabaco?	Advertencia grande con todas las características apropiadas
¿Prohibición de la publicidad, promoción y patrocinio del tabaco?	Prohibición en televisión nacional, radio y medios impresos, así como algunas pero no todas las otras formas de publicidad directa y/o indirecta
Prevención y control del sobrepeso y la obesidad⁶	
¿Hay una política, estrategia o plan de acción para la reducción del sobrepeso y la obesidad? (Primer año de implementación)	Si (2012)
Prevención y control del consumo abusivo de alcohol⁶	
¿Hay una política, estrategia o plan de acción para la reducción del consumo abusivo de alcohol? (Primer año de implementación)	Si (2011)
¿Está incluida la vacuna frente al VPH en el programa nacional de inmunizaciones?⁷	
Año de introducción/Población diana/Estrategia de administración	2011/Niñas de 11 años/Mixta
Cobertura estimada de 3 dosis (año de calendario)	...
¿Está incluida la vacuna frente al VHB en el programa nacional de inmunizaciones?⁸	
Año de introducción/Población diana	1997/Recién nacidos-2m-4m-6m; escolares de 11 años
Cobertura estimada de 3 dosis (2012)	91%

TAMIZAJE DEL CÁNCER

Cáncer cervicouterino	
Guías de práctica clínica⁹	
¿Se dispone de guías para el tamizaje del cáncer cervicouterino?	Si
Recomendaciones de la guía (Prueba/Grupo de edad/Frecuencia)	Pap test/35-64 años/cada 3 años tras 2 Paps anuales negativos consecutivos Prueba de VPH + triage con Pap /30-64 años/cada 3 años
Disponibilidad y cobertura de los servicios de tamizaje	
Citología cervical⁶	Generalmente disponible en los sectores público y privado
Inspección visual con ácido acético⁶	Generalmente disponible en los sectores público y privado
Cobertura de tamizaje¹	60,5% de las mujeres de 25 a 64 años se han realizado un Pap en los últimos 3 años

TAMIZAJE DEL CÁNCER

Cáncer de mama

Guías de práctica clínica¹⁰

¿Se dispone de guías para el tamizaje del cáncer de mama?	Si
Recomendaciones de la guía (Prueba/Grupo de edad/Frecuencia)	Examen clínico de las mamas/40-50 años/annual Tamizaje con mamografía/50-70 años/cada 2 años

Availability and coverage of screening services

Examen clínico de las mamas ⁶	Generalmente disponible en los sectores público y privado
Mamografía ⁶	Generalmente disponible en los sectores público y privado
Cobertura de tamizaje ¹¹	46,3% de las mujeres de 50 a 70 años se han realizado una mamografía en los últimos dos años (2005)

Cáncer colorrectal

Guidelines¹²

¿Se dispone de guías para el tamizaje del cáncer colorrectal?	Si
Recomendaciones de la guía (Prueba/Grupo de edad/Frecuencia)	SOH seguida de colonoscopia en los casos positivos/población general de 50 a 74 años/annual Colonoscopia / grupos de alto riesgo /según la evaluación del riesgo

Disponibilidad y cobertura de los servicios de tamizaje

Prueba de sangre oculta en heces o prueba inmunológica con material fecal ⁶	Generalmente disponible en los sectores público y privado
Exploración o colonoscopia ⁶	Generalmente disponible en los sectores público y privado
Cobertura de tamizaje	...

TRATAMIENTO DEL CÁNCER Y CUIDADOS PALIATIVOS

Radioterapia ¹³		Morfina oral ⁶	
¿Servicio disponible en el sector público? ⁶	Generalmente disponible	¿Disponibilidad en el sector público?	Generalmente disponible
Unidades de telerradioterapia/millón de habitantes	2,8	¿Cubierto por seguro de salud o financiado públicamente?	Si
Centros de radioterapia	80	¿Aparece en la lista de medicamentos esenciales?	Si
Oncólogos radioterapeutas	176	Consumo de opioides ¹⁴	
Médicos físicos	98	Total de equivalentes de morfina, per cápita	13,07
Quimioterapia ⁶		¿Disponibilidad cuidados comunitarios/domiciliarios? ⁶	
¿Servicio disponible en el sector público?	Generalmente disponible	¿Hay servicios comunitarios/domiciliarios disponibles en el sector público para personas con ENT en etapas avanzadas?	Generalmente disponible

Notas: Información no disponible; N/A: No aplicable; m: meses; SOH: Sangre oculta en heces.

Fuentes:

- (1) OPS. Enfermedades no transmisibles en las Américas: Indicadores básicos 2011. Washington D.C, EUA, 2011.
- (2) PAHO/WHO. Tobacco Control Report for the Region of the Americas, 2013. Washington D.C, USA, 2013.
- (3) WHO. Global Information System on Alcohol and Health, consultado el 28 de Agosto del 2013, en <http://bit.ly/17zhuqZ>.
- (4) ICO. Information Centre on HPV and Cancer, consultado el 28 de Agosto del 2013, en <http://www.hpvcentre.net/>.
- (5) OPS. Sistema de Información de mortalidad, 2012.
- (6) OPS. Encuesta Nacional Sobre la Capacidad de los países para la prevención y el control de las enfermedades no transmisibles, 2013.
- (7) Markowitz LE et al. Vaccine. 2012 Nov 20; 30 Suppl 5:F139-48.
- (8) OPS. Perfiles de inmunización de los países, consultado el 28 de Agosto del 2013, en <http://bit.ly/1dn4Td3>; OPS/OMS Cobertura de inmunizaciones reportada en las Américas, por tipo de vacuna consultado el 28 de Agosto del 2013, en <http://bit.ly/1dn59ZK>.
- (9) Ministerio de Salud Argentina. Guía programática abreviada para la prevención del cáncer cérvico uterino. Programa Nacional de Cáncer Cérvico Uterino, consultado el 28 de Agosto del 2013, en <http://bit.ly/13T1mL2>; Ministerio de Salud de Argentina. Prevención del cáncer cervicouterino: Recomendaciones para el tamizaje, seguimiento y tratamiento de mujeres para la prevención del cancer cervicouterino en el marco de la incorporación de la prueba de VPH, consultado el 28 de Agosto del 2013, en <http://bit.ly/18vq0a5>.
- (10) Ministerio de Salud de Argentina. El cáncer de mama en 8 palabras. Una guía breve para Atención Primaria de la Salud, consultado el 28 de Agosto del 2013, en <http://bit.ly/13Tm65o>.
- (11) Ministerio de Salud de Argentina. Cáncer de mama en Argentina: organización, cobertura y calidad de las acciones de prevención y control, consultado el 28 de Agosto del 2013, en: <http://bit.ly/1bdvNpm>.
- (12) Ministerio de Salud de Argentina. Guía para Equipos de Atención Primaria de la Salud. Información para la prevención y la detección temprana del cáncer colorrectal, consultado el 28 de Agosto del 2013, en <http://bit.ly/1dQ9l1p>.
- (13) OMS/IAEA Base de datos del directorio de centros de radioterapias (DIRAC), consultado el 28 de Agosto del 2013, en <http://www-naweb.iaea.org/nahu/dirac/>.
- (14) Universidad de Wisconsin. Centro colaborador de la OMS para las políticas sobre el dolor y los cuidados paliativos, Base de datos sobre consumo de opioides 2010, consultado el 28 de Agosto del 2013, en <http://www.painpolicy.wisc.edu/countryprofiles/amro>.