

Pour une meilleure immunité : l'approche du parcours de vie pour une longévité saine

CONTEXTE



Le monde a subi une profonde transition démographique : aujourd'hui les personnes âgées de plus de 65 ans sont plus nombreuses que les enfants de moins de 5 ans, mais la qualité de vie ne s'améliore pas en conséquence.

Avec l'âge, le système immunitaire s'affaiblit (**immunosénescence**), ce qui expose l'organisme à des maladies contre lesquelles il avait auparavant acquis une immunité. De plus, les maladies chroniques exacerbent les problèmes de santé lorsqu'elles sont associées à des infections survenant plus tard dans la vie.

Dans la Région des Amériques, de nombreuses occasions ont été ratées qui auraient permis aux personnes de pleinement bénéficier des vaccins à toutes les étapes de la vie.



Evelyn Balsells, Margherita Ghiselli, Carolina Hommes, Beatriz Nascimento Lins de Oliveira, Ana Lucia Rosado Valenzuela, Enrique Vega

Contact : Margherita Ghiselli (ghisellmar@paho.org)
Organisation panaméricaine de la Santé, Washington D.C.
(États-Unis d'Amérique)

MESSAGE CLÉ



Les programmes nationaux de vaccination constituent une intervention de santé publique qui peut être **ajustée** en vue de combler les lacunes d'immunité à différentes étapes de la vie et dans les groupes les plus exposés au risque d'infection, d'hospitalisation et de décès.

Bien qu'ils aient été créés pour réduire les taux de mortalité infantile, ces programmes doivent être repensés pour offrir une protection au-delà de l'enfance.

VACCINATION AU LONG DE LA VIE



L'**approche du parcours de vie** est un cadre visant à aider les responsables de la santé publique à déterminer les moments clés où les interventions sanitaires peuvent procurer un maximum d'avantages sur le plan du bien-être des personnes et des communautés.

Les principes de cette approche peuvent être appliqués aux programmes nationaux de vaccination et orienter l'élaboration de plateformes de vaccination qui :

- réduisent au minimum les effets de l'immunosénescence en comblant les lacunes d'immunité les plus urgentes dans chaque groupe d'âge,
- améliorent les parcours de santé en intégrant les services de vaccination à d'autres pratiques de santé adaptées à l'âge,
- s'attaquent aux inégalités en matière de santé et contribuent à de meilleurs résultats sanitaires avec moins de ressources.

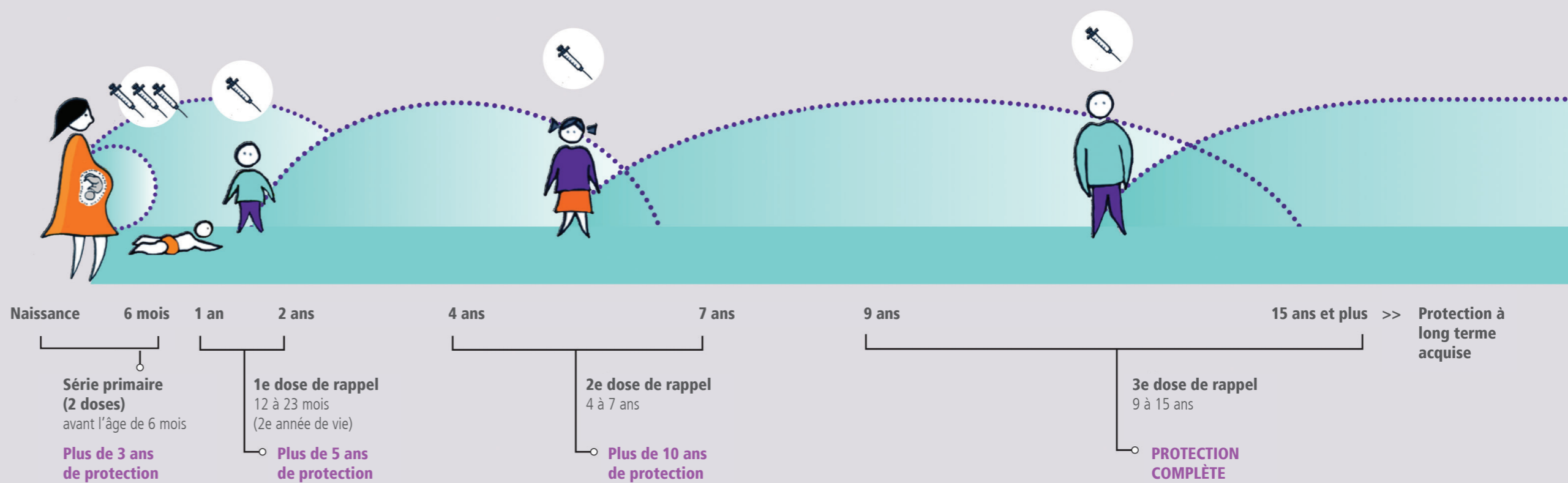
La santé est une composante et une ressource essentielle du développement humain. Les personnes et les populations sont affectées par leurs interactions constantes, ainsi que par leurs expositions et leurs expériences face à l'environnement, au fil de leur vie mais aussi d'une génération à l'autre. Il n'est jamais trop tard pour renforcer la santé.



Source : Building Health Throughout the Life Course. Concepts, Implications, and Application in Public Health. <https://iris.paho.org/handle/10665.2/53409>.

EXEMPLES DE VACCINATION TOUT AU LONG DE LA VIE

- **Personnes** : administration du vaccin contre le virus du papillome humain (VPH) à des adolescentes. Une dose de ce vaccin doit être administrée à des périodes critiques de la vie d'une adolescente – ici, avant le premier rapport sexuel – afin de réduire au minimum le risque de voir apparaître plus tard des lésions précancéreuses, voire cancéreuses.
- **Familles** : administration du vaccin contre la diphtérie, le tétanos et la coqueluche (DTCa) aux femmes enceintes, car l'immunité d'un nouveau-né dépend en grande partie des anticorps reçus in utero. Les services de vaccination qui s'accompagnent d'avantages intergénérationnels sont des stratégies rentables, qui optimisent les résultats en matière de santé sur deux générations.
- **Communautés** : priorisation des groupes à haut risque pour la vaccination anti-COVID-19 pendant la pandémie. La réduction des taux de morbidité et de mortalité dans les groupes de population diminue d'autant la charge de morbidité de l'ensemble de la communauté, car les groupes à haut risque sont ses plus grands contributeurs.



Source : Organisation mondiale de la Santé. Protéger toutes les personnes contre le tétanos : comment maintenir l'élimination du tétanos maternel et néonatal (TMN) et étendre la protection contre le tétanos à toutes les populations. Genève : OMS ; 2019 [consulté le 9 mars 2023]. Disponible sur : <https://iris.who.int/handle/10665/330142>.

ÉLÉMENTS À PRENDRE EN COMPTE POUR APPLIQUER UNE APPROCHE FONDÉE SUR LE PARCOURS DE VIE AUX PROGRAMMES NATIONAUX DE VACCINATION



Nous proposons que toute refonte du programme de vaccination conformément aux principes de l'approche du parcours de vie cible six volets du système de santé national.

- **Plaidoyer** : Promouvoir l'élargissement de services de vaccination qui offrent des doses vaccinales à toutes les personnes admissibles en fonction de leur âge et de leur niveau de risque.
- **Financement** : Garantir des ressources financières suffisantes et cohérentes pour recruter des ressources humaines et acheter des fournitures supplémentaires. Ces ressources doivent être considérées comme un investissement à long terme compte tenu des avantages économiques et sociaux de la vaccination.
- **Services centrés sur la personne** : Créer une synergie entre les services de vaccination pour tous les groupes d'âge et d'autres services de santé essentiels centrés sur la personne, adaptés à l'âge et conçus en fonction des besoins et des demandes des utilisateurs.
- **Ressources humaines** : Diffuser les répercussions positives des programmes élargis de vaccination parmi les responsables de la santé publique, les administrateurs de la santé, les agents de santé et les vaccinateurs via des formations et des visites de supervision et de soutien. Toute interaction d'une personne avec le système de santé doit être une occasion d'offrir les doses vaccinales non administrées.
- **Systèmes d'information** : Documenter les avantages des programmes élargis de vaccination afin d'évaluer l'impact des vaccins sur les résultats globaux de la population en matière de santé, sur les services de santé et sur les priorités en matière de santé publique.
- **Équité** : Établir des stratégies ciblées pour atteindre les populations vulnérables. Les interventions de sensibilisation et les échanges dans une perspective culturelle sont des activités bien documentées qui contribuent à réduire les inégalités de couverture vaccinale tout au long du parcours de vie.

OPS



Organisation
panaméricaine
de la Santé



Organisation
mondiale de la Santé
BUREAU RÉGIONAL DES
Amériques