

Lograr una mejor inmunidad: el enfoque de curso de vida para una longevidad saludable

CONTEXTO



El mundo está en una etapa de profundo cambio demográfico: ahora hay más personas mayores de 65 años que menores de 5 años. Sin embargo, esto no conlleva a una mejora de la calidad de vida.

A medida que envejecemos, nuestro sistema inmunitario se debilita (**inmunosenescencia**) y deja al cuerpo expuesto a enfermedades frente a las que ya había obtenido inmunidad. Además, las enfermedades crónicas intensifican las consecuencias de la enfermedad cuando se combinan con infecciones en una fase posterior de la vida.

En la Región de las Américas, se desaprovechan muchas oportunidades para que la población se beneficie plenamente de las vacunas en todas las etapas de la vida.



Evelyn Balsells, Margherita Ghiselli, Carolina Hommes, Beatriz Nascimento Lins de Oliveira, Ana Lucia Rosado Valenzuela, Enrique Vega

Punto de contacto: Margherita Ghiselli (ghisellmar@paho.org)
Organización Panamericana de Salud, Washington, D.C.
(Estados Unidos)

MENSAJE CLAVE



Los programas nacionales de inmunización son una intervención de salud pública que puede **ajustarse** para cerrar las brechas de inmunidad en las distintas etapas de la vida y en los grupos con mayor riesgo de infección, hospitalización y muerte.

Si bien se crearon para reducir las tasas de mortalidad infantil, ahora deben rediseñarse para brindar protección más allá de la infancia.

LA INMUNIZACIÓN EN EL CURSO DE VIDA

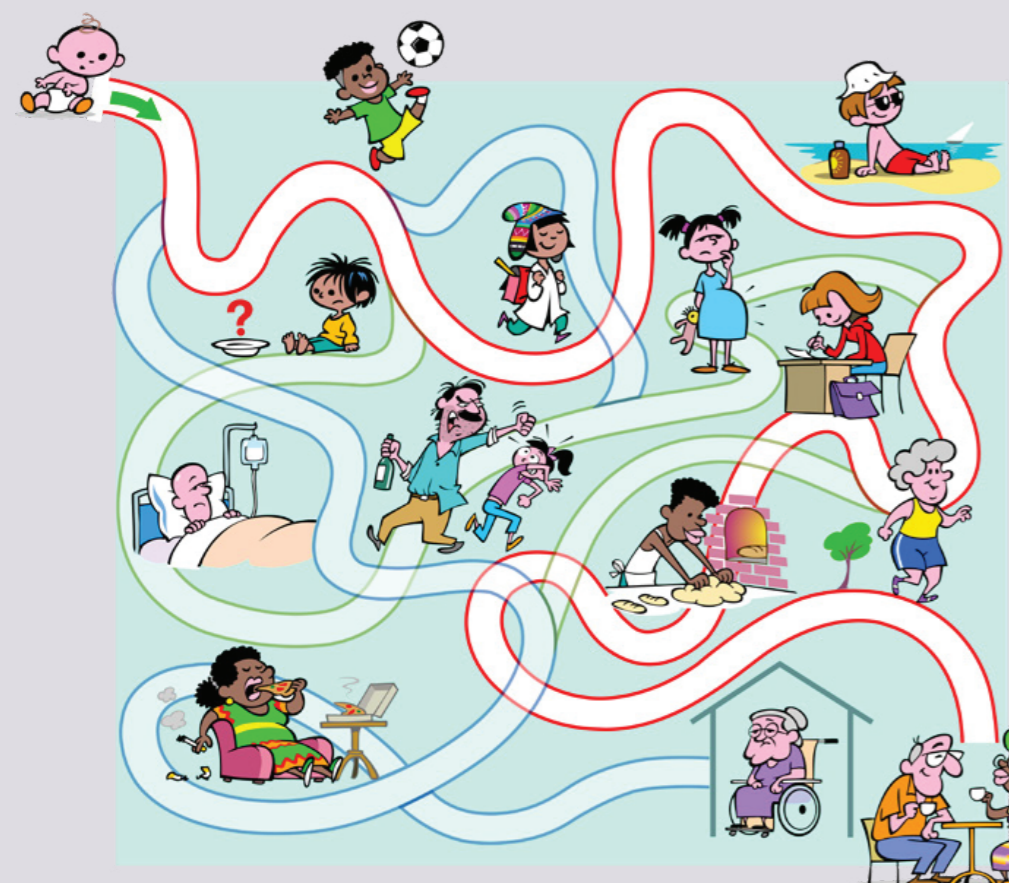


El **enfoque de curso de vida** es un marco que ayuda a los funcionarios de salud pública a determinar los momentos clave para ejecutar las intervenciones de salud pública y obtener los máximos beneficios en pos del bienestar de las personas y las comunidades.

Los principios de este enfoque se pueden aplicar a los programas nacionales de inmunización. Puede servir de base para el desarrollo de plataformas de vacunación que busquen:

- minimizar los efectos de la inmunosenescencia al cerrar las brechas de inmunidad más urgentes dentro de cada grupo etario;
- mejorar las trayectorias de salud al integrar los servicios de vacunación con otras prácticas de salud adecuadas para la edad;
- abordar las inequidades en la salud y ayudar a conseguir mejores resultados de salud con menos recursos.

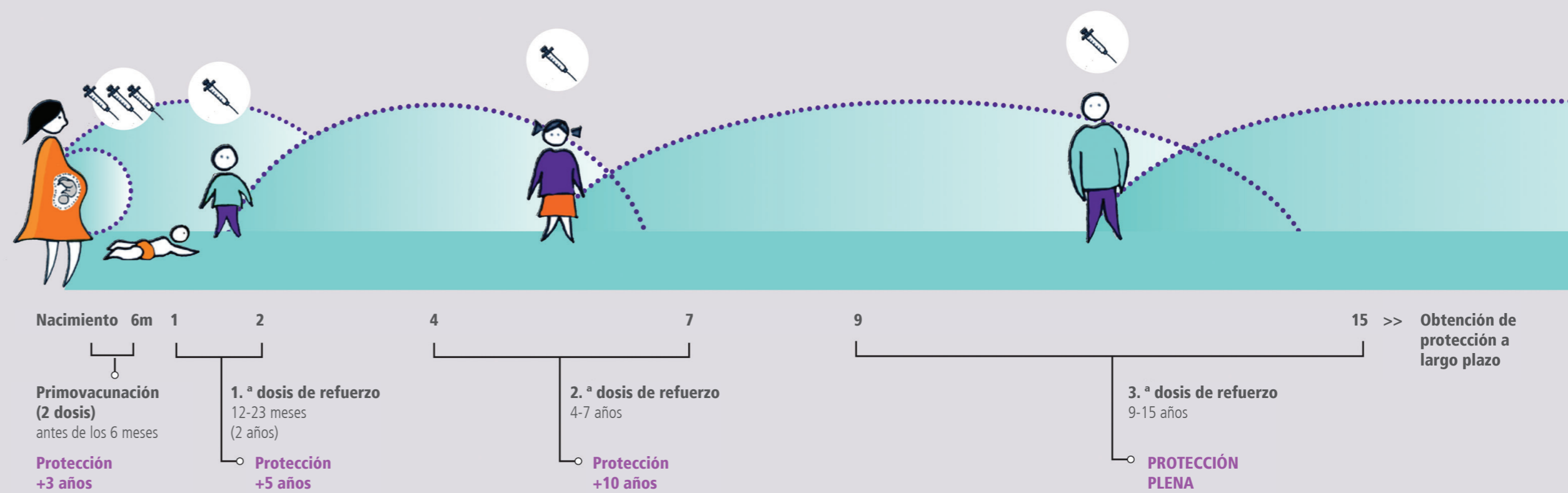
La salud es un componente del desarrollo humano y un recurso clave para lograrlo. Las personas y los grupos poblacionales se ven afectados por su constante interacción y por las exposiciones y experiencias de su entorno, tanto a lo largo del tiempo como en las distintas generaciones. Nunca es tarde para fortalecer la salud.



Fuente: Construir la salud a lo largo del curso de vida. Conceptos, implicaciones y aplicación en la salud pública. <https://iris.paho.org/handle/10665.2/53368>.

EJEMPLOS DE VACUNACIÓN A LO LARGO DEL CURSO DE VIDA

- **Individuos:** Administración de la vacuna contra el virus del papiloma humano (VPH) a adolescentes mujeres. Se debe administrar una dosis de esta vacuna en los períodos sensibles o críticos de la vida de una persona, en este caso, antes de tener relaciones sexuales por primera vez, para minimizar el riesgo de desarrollar lesiones precancerosas y cancerosas más adelante.
- **Familias:** Administración de la vacuna contra el tétanos, la difteria y la tos ferina (Tdap) a embarazadas, ya que la inmunidad del recién nacido depende en gran medida de los anticuerpos recibidos en el útero. Los servicios de vacunación que aportan un beneficio intergeneracional son estrategias costo-eficaces que optimizan los resultados de salud en dos generaciones.
- **Comunidades:** Priorización de la vacuna contra la COVID-19 a los grupos de alto riesgo durante la pandemia. Al reducir la tasa de morbilidad y mortalidad en los grupos poblacionales, también se reduce la carga de la enfermedad de toda la comunidad, ya que los grupos de alto riesgo son los que más la padecen.



Fuente: Organización Mundial de la Salud. Protecting all against tetanus: guide to sustaining maternal and neonatal tetanus elimination (MNTE) and broadening tetanus protection for all populations. Ginebra: OMS; 2019 [consultado el 9 de marzo del 2023]. Disponible en: <https://apps.who.int/iris/handle/10665/329882>.

CONSIDERACIONES PARA LA APLICACIÓN DEL ENFOQUE DE CURSO DE VIDA EN LOS PROGRAMAS NACIONALES DE INMUNIZACIÓN



Se propone que cualquier rediseño del programa de inmunización siga los principios del enfoque de curso de vida y se centre en seis elementos del sistema nacional de salud.

- **Promoción de la causa:** Abogar por la ampliación de los servicios de vacunación que ofrezcan dosis de vacunas a todas las personas que cumplan con los criterios establecidos conforme a su edad y nivel de riesgo.
- **Financiamiento:** Garantizar que haya recursos económicos suficientes y constantes para contar con recursos humanos y suministros adicionales. Estos recursos deben considerarse como una inversión a largo plazo, dados los beneficios económicos y sociales de la vacunación.
- **Servicios centrados en la persona:** Crear sinergia entre los servicios de vacunación para todos los grupos etarios y otros servicios de salud esenciales centrados en la persona, adecuados según la edad y diseñados en torno a las necesidades y demandas de los usuarios.
- **Recursos humanos:** Dar a conocer el impacto positivo de los programas ampliados de inmunización entre funcionarios de salud pública, administradores de salud, prestadores de salud y vacunadores por medio de sesiones de capacitación y visitas de supervisión para brindar apoyo. Toda interacción con el sistema de salud debe convertirse en una oportunidad para ofrecer las dosis omitidas.
- **Sistemas de información:** Documentar los beneficios de los programas ampliados de inmunización para evaluar el impacto que tienen las vacunas en los resultados de salud de la población en general, los servicios de atención médica y las prioridades de salud pública.
- **Equidad:** Desarrollar estrategias específicas para llegar a los grupos vulnerables de la población. Las actividades de alcance comunitario y los diálogos culturales son actividades bien documentadas que ayudan a reducir la inequidad en las tasas de cobertura de vacunación en el curso de la vida.

OPS



Organización
Panamericana
de la Salud



Organización
Mundial de la Salud
OFICINA REGIONAL PARA LAS
Américas