

Emergencia por Posible Erupción Volcán Nevado del Ruiz - 2023

Reporte de Situación No. 1

31 de marzo 2023

Hora: 6:00 pm



PAHO



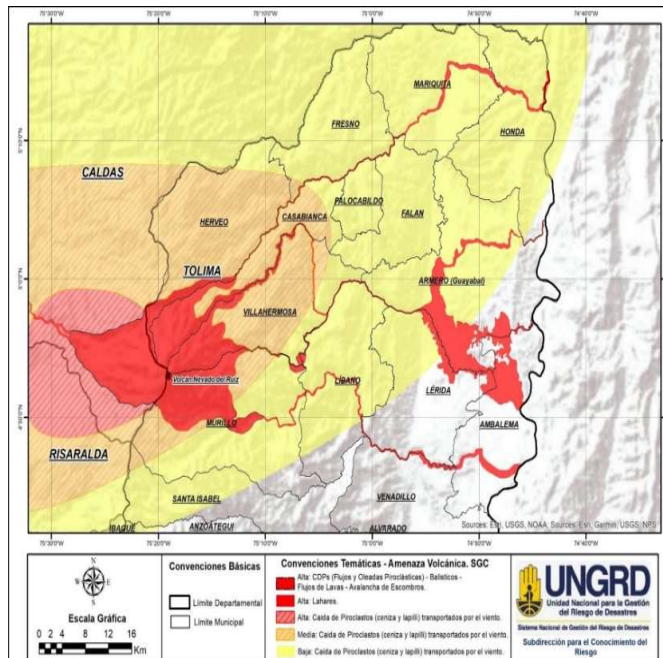
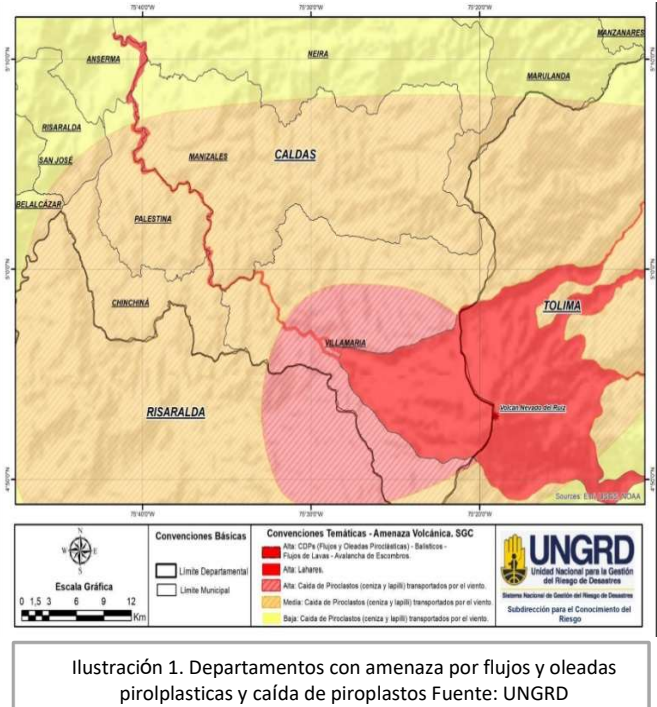
OPS /OMS Colombia – PHE

DESCRIPCIÓN DE LA SITUACIÓN

El volcán Nevado del Ruiz es uno de los 25 volcanes activos y monitoreados que hay en Colombia. Está ubicado a 5.321 msnm sobre la cordillera Central de Colombia, en el límite entre los departamentos de Tolima y Caldas. Dada su naturaleza explosiva y tras la tragedia de Armero, ocurrida en 1985 a consecuencia de una erupción de este volcán, la cual dejó cerca de 25.000 personas fallecidas y fue la segunda erupción volcánica más mortífera del siglo XX, este es un volcán cuyo monitoreo es prioritario.

La zona de influencia del Volcán Nevado del Ruiz abarca **22 municipios** de los departamentos de Tolima, Caldas, Risaralda, Valle del Cauca, Quindío y Cundinamarca; así como a **57.000 personas**: 14 mil de ellas en cabeceras municipales y **42 mil** em zona rural dispersa. (Ilustraciones 1 y 2)

Desde el Servicio Geológico Colombiano (SGC) se monitorea permanentemente la actividad volcánica del país con el fin de identificar cuándo un volcán pueda hacer una erupción.



El 29 de marzo se registró el mayor número de sismos diarios registrados desde que se inició el monitoreo sísmico de este volcán en 1985, motivo por el cual el **30 de marzo**, el Ministerio de Minas y Energía a través del SGC y la Unidad Nacional para la Gestión del Riesgo de Desastres (UNGRD), elevaron el nivel de alerta a **NIVEL NARANJA o (II)**, lo que puede sugerir una erupción en términos de días a semanas.

El nivel naranja o (II) equivale a que, dados los cambios registrados en la actividad del volcán, existe la probabilidad de que en días o semanas el volcán Nevado del Ruiz haga una erupción mayor a las que ha hecho en la última década. Vale la pena recordar que este volcán está en un proceso eruptivo desde hace aproximadamente 10 años, pero todos los eventos eruptivos que han ocurrido en este periodo han sido menores y, en la mayoría de los casos, su afectación se ha limitado a las áreas alrededor del volcán dependiendo de la dirección del viento. Por este motivo es posible que este fenómeno volcánico siga presentándose sin implicar un riesgo mayor.

POSIBLES ESCENARIOS DE AFECTACIÓN

Salud

De acuerdo con las funciones establecidas en el Decreto 4107 del 2011 del Ministerio de Salud y Protección Social y con el propósito de garantizar el derecho fundamental a la salud ante la posible consolidación del riesgo en Tolima, Caldas, Risaralda, Quindío, Cundinamarca y otros departamentos relacionados con la mencionada alerta ponen en consideración las posibles afectaciones en salud:

- La ceniza puede afectar las vías respiratorias, en este sentido se recomienda la utilización de cubrebocas en caso de caída de material micro particulado.
- Síntomas oculares como irritación, molestias, lagrimeo u otros, recomendamos lavado cuidadoso con agua limpia.
- Irritaciones en la piel, no utilice medicamentos y proceda a irrigar la superficie afectada con abundante agua.
- Posible exacerbación de enfermedades pulmonares preexistentes.
- Frente a la presencia de flujos piroclásticos, proyectiles balísticos, ondas de choque, avalancha de escombros, gases volcánicos y en menor escala ante flujos de lava, tenga en cuenta que son los riesgos que mayor cantidad de heridos y mortalidad podría generar.
- Afectación de la infraestructura hospitalaria o incremento en la demanda de servicios.
- Afectación del traslado y remisión de pacientes, así como el ingreso de insumos a las instituciones de salud, ante la afectación en las vías y el cierre de aeropuertos.

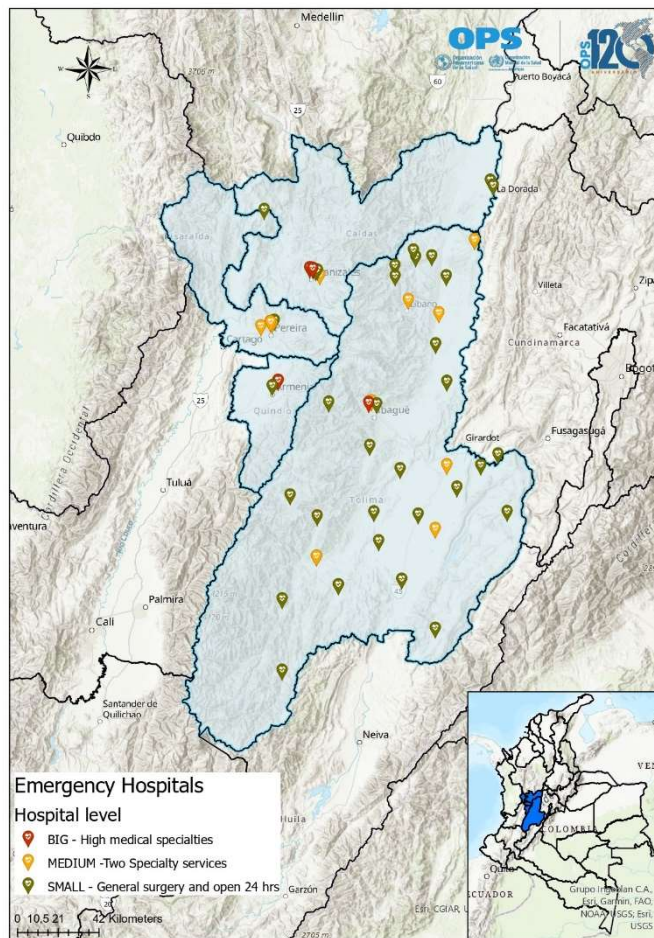


Ilustración 3. Oferta hospitalaria en la zona de influencia del Volcán Nevado del Ruiz, 2023 Fuente: Visor emergencias OPS



Ilustración 4. Emisión de Cenizas registradas a las 09:02am, desde las cámaras aéreas, Volcán Nevado del Ruiz, 2023 Fuente: SGC 2023

Escenarios de Afectación general

Ante una posible erupción del volcán Nevado del Ruiz se podrían generar los siguientes daños:

- Oscurecimiento del ambiente.
- Pérdida parcial o total de cultivos y ganado.
- Cubrimiento y enterramiento de la superficie.
- Incendios forestales o de viviendas, obstrucción de drenajes, contaminación de fuentes de agua por sólidos y químicos.
- Daños por sobrecarga en estructuras livianas y líneas de conducción eléctrica, corrosión a elementos metálicos, afectación al transporte aéreo y terrestre.
- Los efectos por caída de proyectiles balísticos son: Muerte de seres vivos por impacto de fragmentos, destrucción de infraestructuras, daños en cultivos, obstrucción de drenajes, contaminación de fuentes de agua, Incendios forestales o de viviendas.

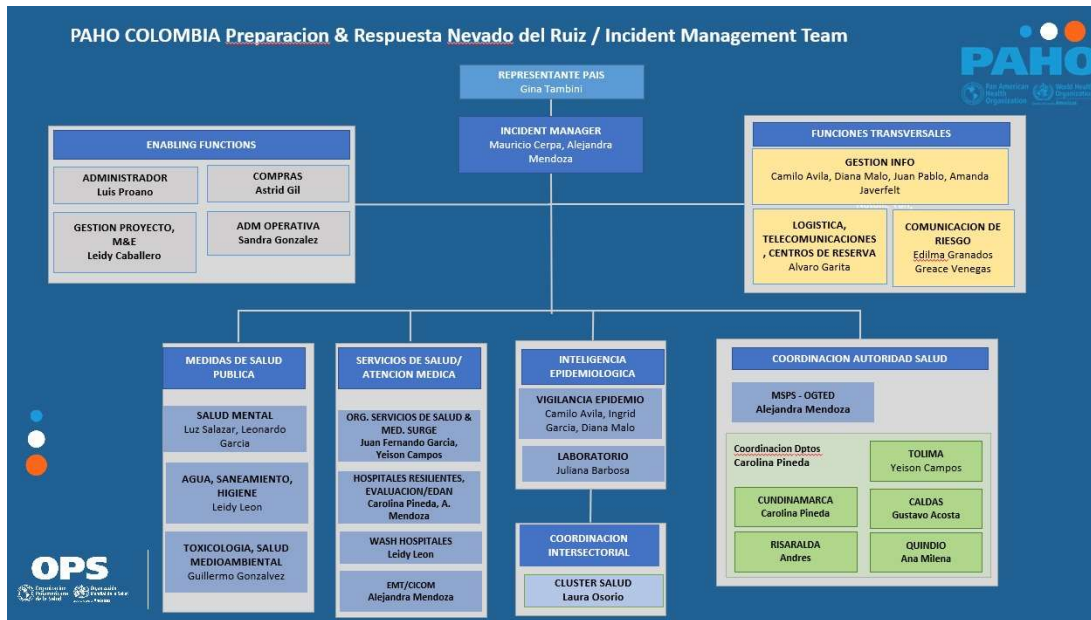
ACCIONES DE RESPUESTA (SECTOR OFICIAL)

A continuación, se relacionan las principales acciones desde el sector oficial del Gobierno Nacional y Departamental:

- Activación del Plan Nacional de Respuesta por Actividad del Volcán Nevado del Ruiz.
- Emisión del de la Resolución No. 608 del 31 de marzo de 2023, por medio de la cual “se ordena el cierre total y en consecuencia se prohíbe el ingreso de visitantes y la prestación de servicios ecoturísticos en el Parque Nacional Natural Los Nevados”.
- Emisión de la circular 0124 del 31 de marzo de 2023, dirigida a secretarios de salud municipal, gerentes y/o directores de IPS de la red pública y privada y EPS que operan en el departamento del Tolima, por medio de la cual de hace la declaratoria de alerta roja hospitalaria en el departamento del Tolima.
- Remisión de botiquines insumos y medicamentos para atención de pacientes a los departamentos en riesgo por parte del Ministerio de Salud y Protección Social.
- Actualización del directorio de contactos de CRUEs y Hospitales presentes en los departamentos en riesgo.
- Pruebas de comunicaciones por radio UHF para verificar el correcto funcionamiento de los equipos.
- Reunión con CRUEs departamentales para emitir recomendaciones entorno a las medidas de preparación.
- Proyección de circular para brindar orientaciones a las entidades territoriales departamentales, la cual será emitida la semana entrante.
- Declaratoria de alerta naranja hospitalaria en Caldas.

ACCIONES DE RESPUESTA (OPS – OMS COLOMBIA)

- Activación del Sistema Comando Incidente que incluye los siguientes componentes:
 1. Coordinación sectorial que incluye áreas técnicas de las Secretarías de Salud del nivel departamental, prestadores, aseguradores, ARL, públicos, privados, FFMM, Policía, entre otros.
 2. Gestión de información.
 3. Vigilancia epidemiológica y por laboratorio
 4. Salud mental
 5. Comunicación del riesgo
 6. WASH, se realizará mapeo de acueductos existentes y las redes que puedan afectares por lahares y caída de cenizas.
 7. Logística, transporte, telecomunicaciones, se realizará un análisis de situación actual de telecomunicaciones por departamento y centros de reserva, que incluye gestión de inventarios y donaciones.



Esquema 1. Estructura del Sistema Comando Incidente OPS -PHE, Colombia Fuente: PHE-Colombia, 2023

- Desplazamiento de experto del área de gestión de riesgo de OPS a la Oficina de Gestión de Riesgo Emergencias y Desastres del Ministerio de Salud OGTED, en función de enlace de cooperación, se apoyo al desarrollo en la revisión del Plan Nacional de Respuesta por Actividad del Volcán Nevado del Ruiz.
- Se sostuvo una reunión con la (OGTED) y los puntos focales de la oficina de PHE de OPS WDC, para coordinar apoyo a la respuesta.
- Elaboración del reporte de situación, SitRep No. 1.
- Trabajo conjunto con la oficina regional para desarrollar parrilla de mensajes en redes sociales a la población de las comunidades expuestas a la emisión de cenizas y otros riesgos en salud asociados al evento.
- Se proyectó el apoyo con dotación botiquines de primeros auxilios.
- Se destinará algunos insumos de protección personal a instituciones de salud, incluyendo mascarillas médico-quirúrgicas de tres capas personal de salud; y mascarillas N95 para servicios críticos y procedimientos donde exista riesgo de producción de aerosoles (cirugía, cuidados intensivos e intermedios y emergencia, infectología, etc).
- Se pone a disposición 300 botiquines de primeros auxilios comunitarios.
- Apoyo en la revisión del contenido y costo de los kits de emergencia, trauma, primeros auxilios.
- Análisis epidemiológico del comportamiento de los eventos posiblemente asociados en la zona.
- Mapeo de que socios cooperantes tienen intervenciones en los departamentos afectados y el tipo de cooperación que pueden ofrecer, para inventario de capacidades de socios del Cluster de Salud.



Ilustración 5. Imagen de la reunión entre OPS Colombia, la oficina de gestión territorial emergencias y desastres OGTED del MSPS y los CRUEs departamentales

NECESIDADES IDENTIFICADAS

- Dotación de equipos de protección personal adecuada para personal sanitario.
- Dotación botiquines comunitarios
- Adecuación de antenas repetidoras en el departamento de Caldas.
- Apoyo técnico a los departamentos para el monitoreo de la calidad del agua y la protección de las fuentes de agua para consumo humano.
- Apoyo técnico en el desarrollo o fortalecimiento de mecanismos de monitoreo de información a nivel departamental y municipal.

FUENTES DE INFORMACIÓN

- ✓ SGC: <https://www2.sgc.gov.co/sgc/volcanes/VolcanNevadoRuiz/Paginas/Mapa-amenaza.aspx>
- ✓ UNGRD: www.gestiondelriesgo.gov.co
- ✓ Ministerio de Salud y Protección Social: <https://www.minsalud.gov.co>
- ✓ Presidencia de la República: www.presidencia.gov.co
- ✓ PMU y reportes de socios del Clúster Salud
- ✓ Páginas oficiales de las gobernaciones