

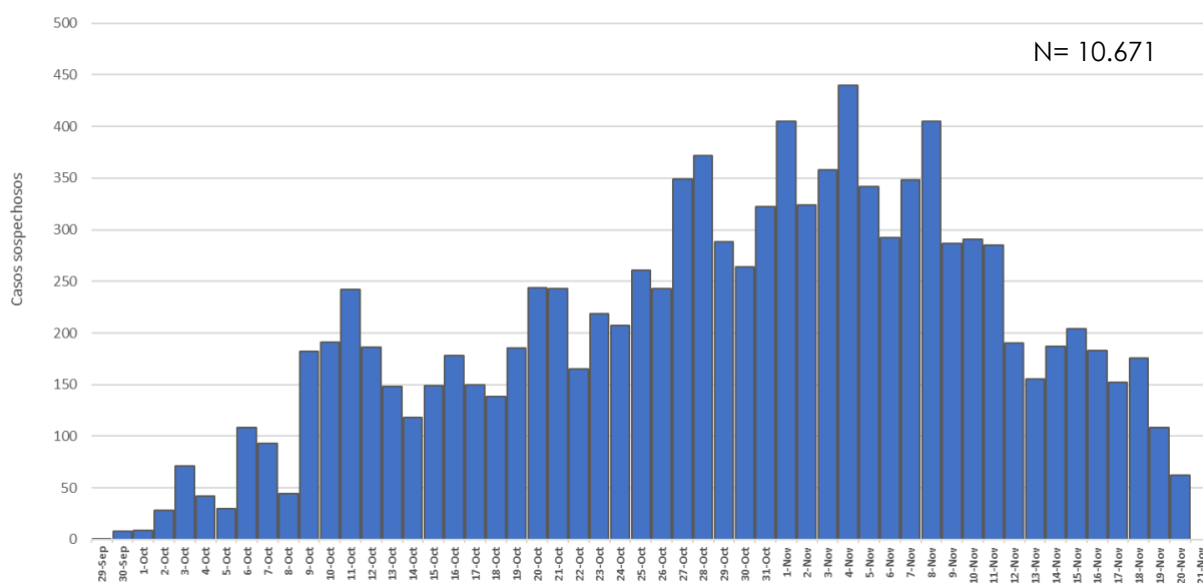
### Resumen de la situación actual<sup>1</sup>

#### Haití

Desde la notificación de los dos primeros casos confirmados de *Vibrio cholerae* O1 en el área del gran Puerto Príncipe el 2 de octubre de 2022, al 20 de noviembre de 2022, el Ministerio de Salud de Haití (Ministère de la Santé Publique et de la Population, MSPP por sus siglas en francés)<sup>2</sup>, informó un total de 11.039 casos sospechosos en 10 departamentos del país, incluidos 938 casos confirmados, 9.344 casos sospechosos internados y 202 defunciones registradas. Esto representa un aumento del 22% de casos sospechosos (N=1.963), del 15% de casos confirmados (N=122) y del 15% en las defunciones (N=27), con respecto a la Actualización del 15 de noviembre de 2022. Hasta la fecha, 6 departamentos han confirmado casos (Artibonite, Centre, Grand-Anse, Sud, Sud-Est and Ouest). Hasta el 20 noviembre, la tasa de letalidad entre los casos sospechosos es del 2%.

De un total de 2.345 muestras analizadas por el laboratorio Nacional de Salud Pública (LNSP por sus siglas en francés), 938 fueron confirmados (tasa de positividad 40%).

**Figura 1.** Distribución de casos sospechosos por día en Haití en 2022, al 20 de noviembre<sup>3</sup>



Fuente : Ministère de la Santé Publique et de la Population

<sup>1</sup> Actualización realizada con datos provisionales disponibles con fecha de corte 20 de noviembre, los cuáles se irán ajustando en la medida que nueva información esté disponible

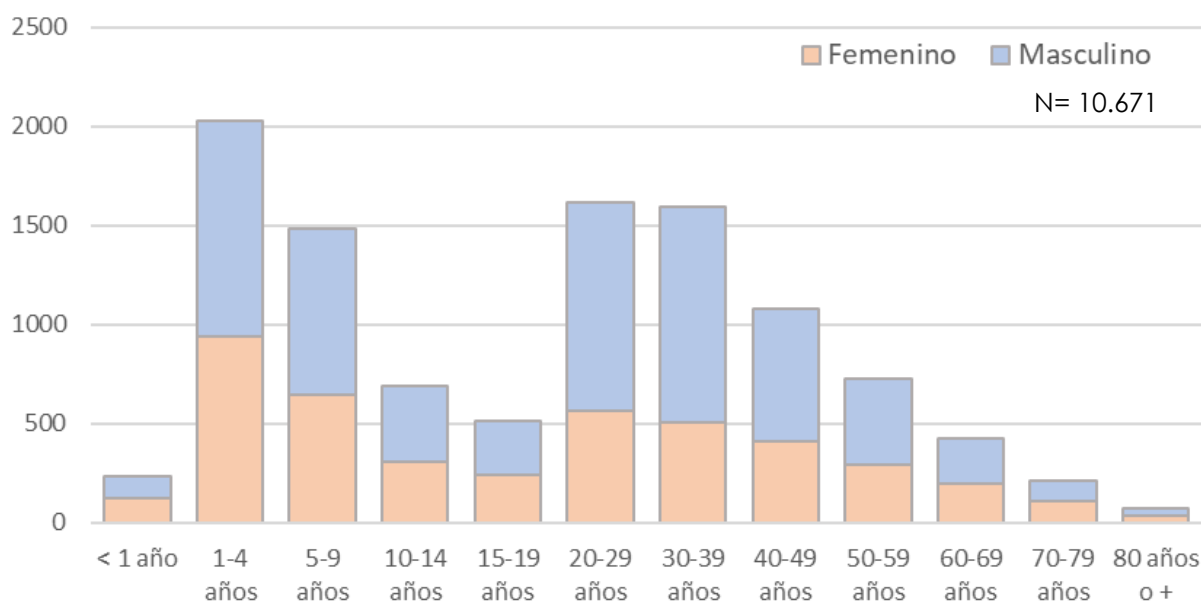
<sup>2</sup> Situación epidemiológica de cólera, Haití, disponible en: <https://bit.ly/3Vrdyp6> y <https://bit.ly/3Sq2ZQw>

<sup>3</sup> Las figuras y mapa reproducidos en esta actualización representan exclusivamente los casos relacionados al brote comunitario registrado en Haití. No incluyen los casos registrados en el establecimiento penitenciario de Puerto Príncipe.

**Cita sugerida:** Organización Panamericana de la Salud / Organización Mundial de la Salud. Actualización Epidemiológica: Cólera. 22 de noviembre de 2022, Washington, D.C.: OPS/OMS; 2022

Del total de casos sospechosos notificados con información disponible, 59% son hombres y el 46% son personas de 19 años o menos. El grupo de edad más afectado es el de 1 a 4 años seguido por los de 20 a 29 años y de 30 a 39 años (Figura 2).

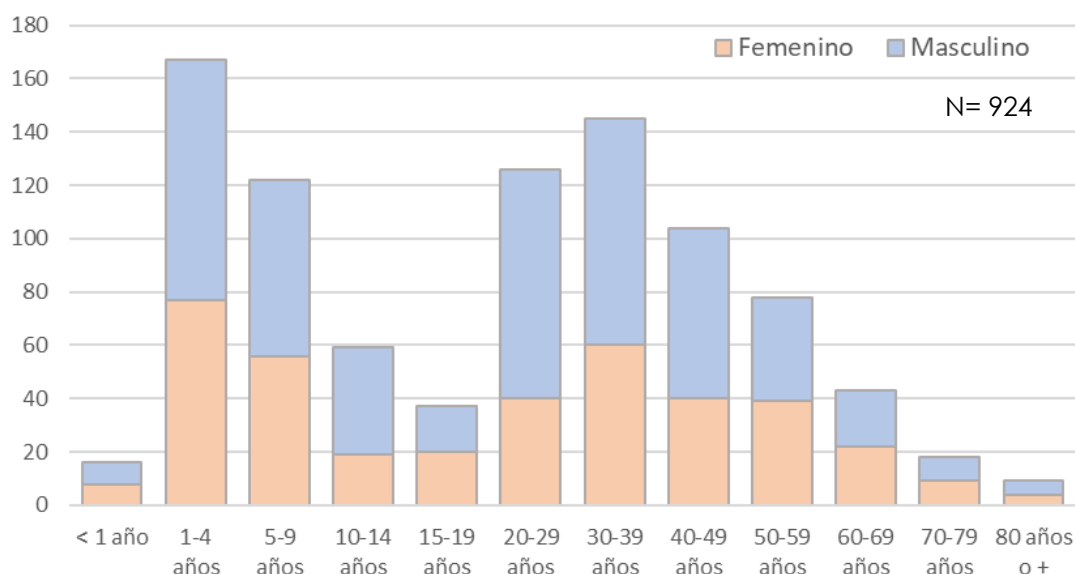
**Figura 2.** Distribución de casos sospechosos por grupo etario en Haití en 2022, al 20 de noviembre<sup>3</sup>



Fuente: Ministère de la Santé Publique et de la Population

Entre los casos confirmados con información disponible sobre edad y sexo, el 43% son personas de 19 años o menos. El grupo de edad más afectado es el de 1 a 4 años seguido del de 30 a 39 años (Figura 3).

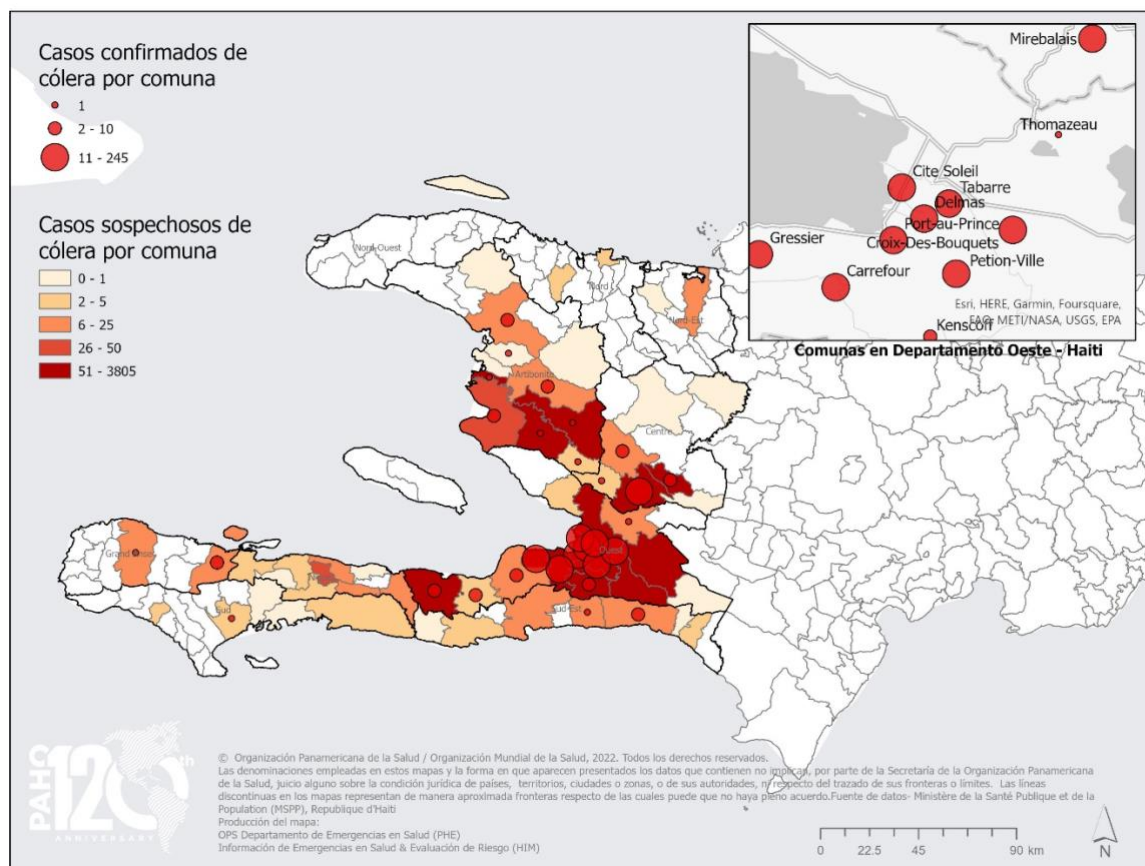
**Figura 3.** Distribución de casos confirmados por grupo etario y sexo en Haití en 2022, al 20 de noviembre<sup>3</sup>



Fuente: Ministère de la Santé Publique et de la Population

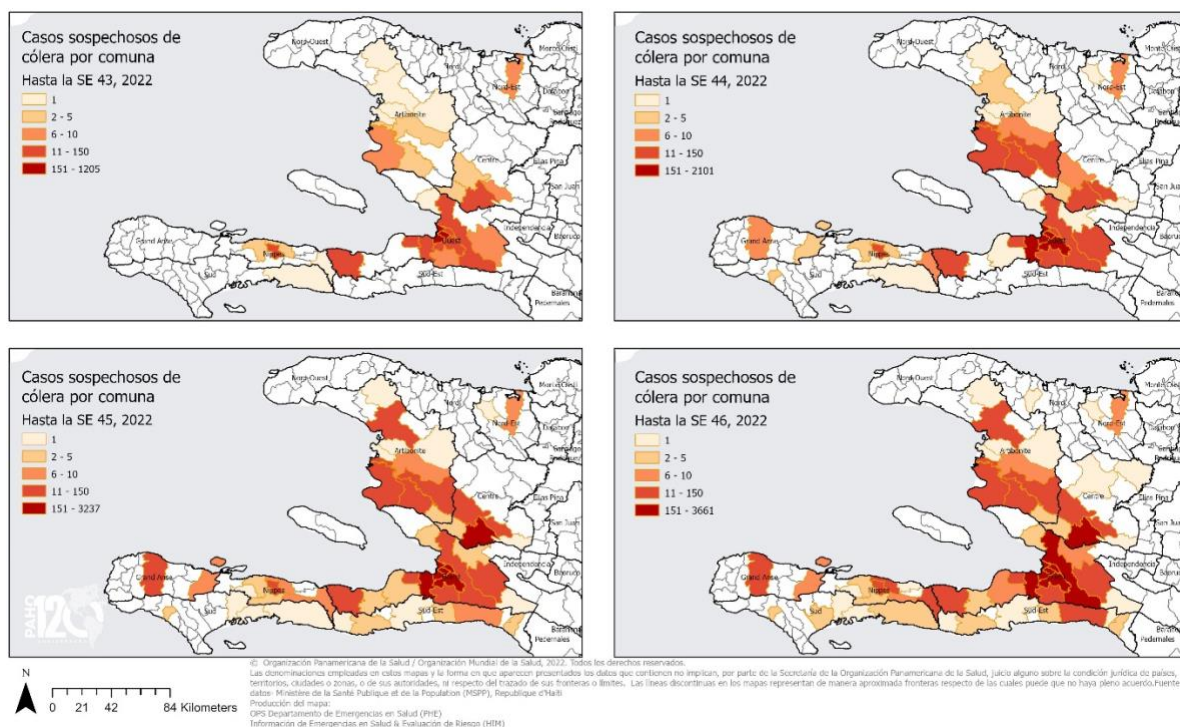
El Departamento Ouest sigue reportando el mayor número de casos, con el 93% de todos los casos sospechosos notificados (excluyendo los 368 casos sospechosos de la prisión de Puerto Príncipe). Las comunas de Cité-Soleil y Puerto Príncipe representan el 54% de todos los casos sospechosos reportados en el Departamento Ouest (Figura 4).

**Figura 4.** Casos acumulados de cólera en Haití en 2022, al 20 de noviembre<sup>3</sup>

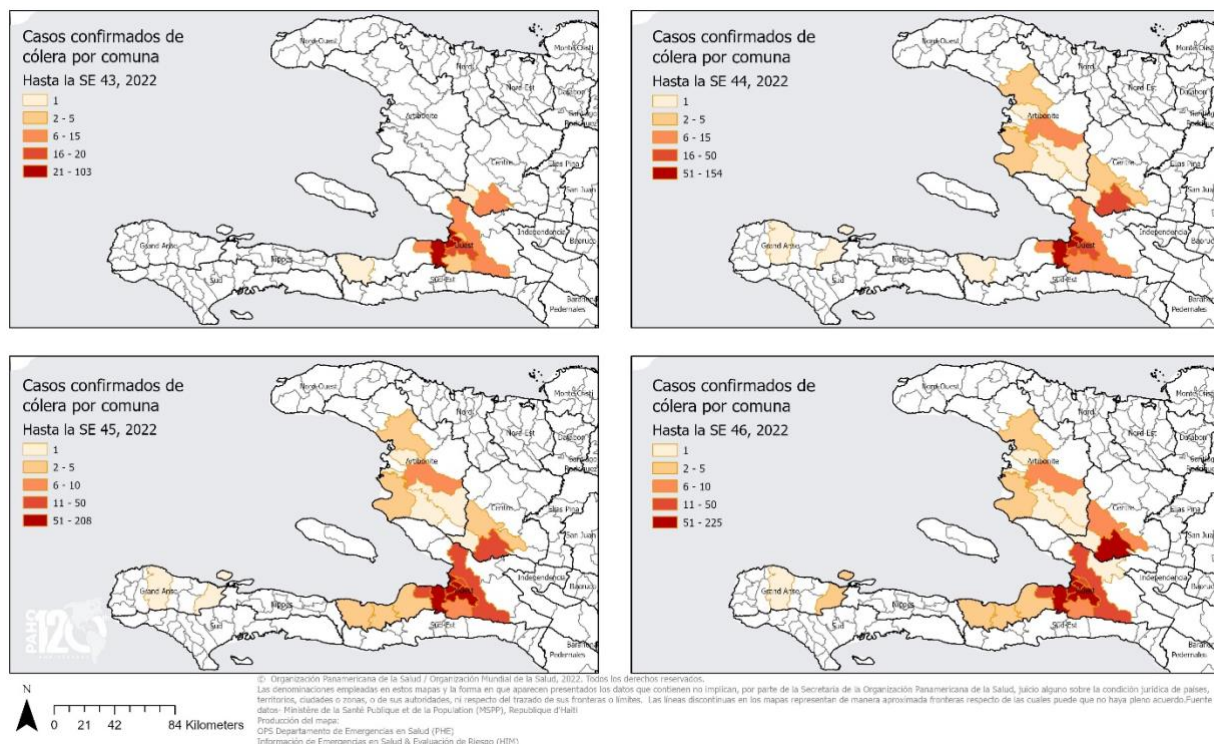


En la serie de mapas siguientes se puede observar cómo es la dispersión geográfica de los casos sospechosos (Figura 5) y confirmado (Figura 6) acumulados, según cada semana epidemiológica.

**Figura 5.** Casos sospechosos de cólera en Haití en 2022, según semana epidemiológica<sup>3</sup>



**Figura 6.** Casos confirmados de cólera en Haití en 2022, según semana epidemiológica<sup>3</sup>



En el establecimiento penitenciario de Puerto Príncipe, se registra un brote de cólera que a la fecha identificó 368 casos sospechosos, incluido 14 casos confirmados y 14 defunciones.

La crisis humanitaria compleja y de seguridad, sumado al acceso limitado al combustible en todo el país continua, por lo que el acceso a los servicios de salud y a los laboratorios es limitado y, por ende, la vigilancia epidemiológica se ve afectada.

La Organización Panamericana de la Salud / Organización Mundial de la Salud (OPS / OMS) se encuentra trabajando junto con las autoridades de salud pública de Haití para la caracterización y apoyo a la respuesta de este evento.

## República Dominicana

El 21 de noviembre de 2022, el Ministerio de Salud Pública de República Dominicana confirmó el segundo caso importado de cólera en el país. Se trata de un niño de 4 años de nacionalidad haitiana, que ingresa a la República Dominicana el 18 de noviembre procedente de Puerto Príncipe, el cual es atendido en el hospital providencial de Monte Cristi. Ninguno de los contactos ha presentado síntomas y no se han reportado casos confirmados adicionales relacionados con este caso. A la fecha, se han registrado un total de 2 casos confirmados importados en República Dominicana. Los comunicados de prensa del Ministerio están disponibles en: <https://bit.ly/3DhfERG> ; <https://bit.ly/3XsM7fB> .

## Orientaciones para las autoridades nacionales

La Organización Panamericana de la Salud / Organización Mundial de la Salud (OPS/OMS) reitera a los Estados Miembros la necesidad de que continúen con sus esfuerzos para fortalecer y mantener la vigilancia del cólera para detectar precozmente los casos sospechosos, proporcionar el tratamiento adecuado y prevenir su propagación. El tratamiento precoz y adecuado mantiene la tasa de letalidad de los pacientes hospitalizados en cifras menores a 1%.

La OPS/OMS alienta a los Estados Miembros a que simultáneamente continúen con sus esfuerzos, para garantizar condiciones adecuadas de saneamiento básico y acceso al agua potable, además de la promoción de higiene y movilización social, con el fin de reducir el impacto del cólera y otras enfermedades transmitidas por el agua.

La OPS/OMS reitera a los Estados Miembros a que continúen implementando las recomendaciones formuladas en la Actualización Epidemiológica del 1 de noviembre de 2022, disponibles en <https://bit.ly/3hmn4KK>, las cuales continúan vigentes.

## Referencias

- Ministère de la Santé Publique et de la Population, Haiti: Reporte de casos de cólera en Puerto Príncipe, Haití: 1 de octubre de 2022. Disponible en: <https://bit.ly/3UWGkhh>
- Ministère de la Santé Publique et de la Population, Haiti: Reportes de cólera en Haití. Disponible en: <https://www.mspp.gouv.ht/> y <https://bit.ly/3Vrdyp6>
- Tablero del brote cólera 2022 en Haití, Washington, DC; OPS/OMS. Disponible en: <https://shiny.pahobra.org/cholera/>
- Actualizaciones epidemiológicas - Resurgimiento de cólera en la Hispaniola, Washington, DC; OPS/OMS. Disponible en: <https://bit.ly/3EFdex9>
- Boletín Epidemiológico Semanal. Informe Anual de cólera de 2021. OMS. Disponible en: <https://apps.who.int/iris/handle/10665/362858>
- Boletín Epidemiológico Semanal. Informe Anual de cólera de 2019. OMS. Disponible en: <https://apps.who.int/iris/handle/10665/334242>
- Actualización Epidemiológica: Cólera - 11 de octubre de 2018, Washington, DC; OPS/OMS. Disponible en: <https://bit.ly/3rmLup9>
- Actualización Epidemiológica: Cólera - 6 de agosto de 2018, Washington, DC; OPS/OMS. Disponible en: <https://bit.ly/3C1T4KS>
- Información sobre cólera de la OMS. Disponible en: <https://www.who.int/news-room/fact-sheets/detail/cholera>
- Temas de salud de la OPS: Cólera. Disponible en: <https://www.paho.org/es/temas/colera>
- OPS/OMS. Casos de cólera en las Américas desde 1987. Disponible en: [https://ais.paho.org/hip/viz/ed\\_colera\\_casesamericas.asp](https://ais.paho.org/hip/viz/ed_colera_casesamericas.asp)
- OPS/OMS. Recomendaciones para el manejo clínico de cólera. Disponible en: <https://bit.ly/3roBxYl>