

¿Qué es la viruela símica o viruela del mono?



- * La viruela símica es una enfermedad causada por el virus del mismo nombre.
- * Se puede transmitir de animales a seres humanos y de una persona a otra.





¿Por qué se está hablando sobre la viruela símica o viruela del mono?



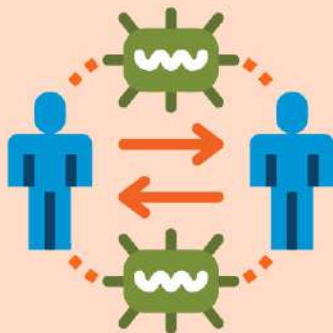
- * Porque están apareciendo casos de esta enfermedad en muchos países en los que no se suele detectar el virus.



- * Se han detectado casos en países de las Américas donde no existía esta enfermedad.

Síntomas de la viruela símica o viruela del mono.

- * Los síntomas suelen aparecer 2 semanas luego de haber estado en contacto con una persona con el virus.
- * Por lo general duran de 2 a 4 semanas.



¿Cuáles son los síntomas más comunes de la viruela símica o viruela del mono?

- * Erupción en forma de granos o ampollas en la piel. Se presentan en cualquier parte del cuerpo, pero se observa más comúnmente en los genitales, el ano y la boca. También pueden aparecer en cara, manos, pies y ojos.
- * Fiebre.
- * Ganglios linfáticos inflamados en axilas, ingles o cuello.
- * Dolor de cabeza.
- * Dolores musculares.
- * Falta de energía.
- * Inflamación del recto, que puede causar molestia, sangrado o secreciones.





Atención: sobre los síntomas de la viruela símica o viruela del mono.



- * En algunas personas, pueden presentarse complicaciones médicas y, rara vez, la muerte.
- * Las personas con inmunodepresión subyacente corren el riesgo de padecer síntomas más graves.



¿Quiénes pueden contagiarse de viruela símica o viruela del mono?

- * Cualquier persona puede contraer y/o transmitir esta enfermedad. Sin importar su edad, raza u orientación sexual.
- * Quienes interactúan estrechamente con alguien que tiene el virus, incluidos los trabajadores de la salud, miembros del hogar y las parejas sexuales, corren un mayor riesgo de infección.



¿Cómo se transmite la viruela símica o viruela del mono?

- * Las personas con esta enfermedad, pueden transmitir el virus mientras tienen síntomas (comúnmente entre dos y cuatro semanas).
- * Se transmite por contacto físico estrecho con alguien que tiene síntomas, incluyendo las relaciones sexuales.
- * Las costras y los líquidos corporales, incluidos los de las lesiones cutáneas, son particularmente infecciosos.

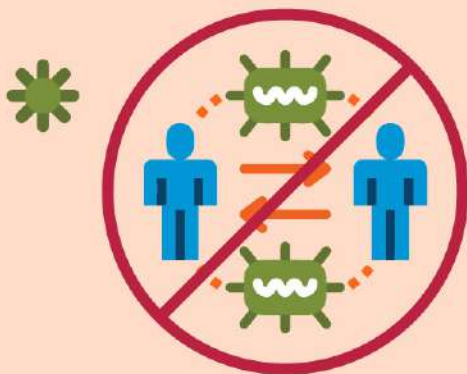


¿Cómo se transmite la viruela símica o viruela del mono?

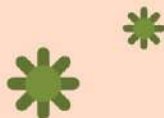
- * Contacto físico estrecho con alguien que tiene síntomas, como lo es estar cara a cara y tocarse (incluyendo abrazos, masajes y besos).
- * Contacto piel con piel durante las relaciones sexuales, lo que incluye, sexo oral y sexo con penetración.
- * Contacto con saliva y gotitas de saliva, a través de besos o estando cerca cara a cara.
- * Contacto con los granos, ampollas y costras que aparecen con la enfermedad.
- * Contacto con objetos, tejidos (ropa, sábanas o toallas) y superficies que hayan sido utilizadas por alguien con viruela símica y que no hayan sido desinfectados.



¿Cómo protegerme de la viruela símica?



- * Evite el contacto estrecho, incluido el contacto sexual, con personas con viruela símica o con quienes se sospecha que puedan tener la enfermedad.



¿Cómo protegerme de la viruela símica, si necesito tener contacto o convivo con alguien que tiene síntomas?

- * Motívele a aislarse y cubrir cualquier lesión de la piel si puede (por ej.: con vendaje ligero o ropa sobre la erupción).
- * Cuando estén físicamente cerca, use mascarilla tanto usted, como la persona enferma y su cuidador/a.
- * Evite el contacto piel con piel y use guantes desechables si debe tener contacto directo con las lesiones.



¿Cómo protegerme de la viruela símica, si necesito tener contacto o convivo con alguien que tiene síntomas?

- * Lávese las manos regularmente con agua y jabón o fróteselas con gel base de alcohol al 70%, sobre todo después del contacto con la persona con el virus o inclusive con los tejidos, superficies y/u objetos que estuvieron en contacto con ella.
- * Lave las prendas de vestir, toallas, sábanas, cubiertos y platos con agua caliente y detergente.



¿Cómo protegerme de la viruela símica, si necesito tener contacto o convivo con alguien que tiene síntomas?

- * Utilice mascarilla y guantes cuando manipule prendas de vestir o ropa de cama que estuvieron en contacto con la persona con el virus.
- * Limpie y desinfecte todas las superficies posiblemente contaminadas y bote los residuos (ejemplo: vendajes) en bolsas cerradas.



¿Cómo reducir el riesgo de contagiarme de viruela símica en lugares como fiestas, discotecas, desfiles y festivales?

- * Si tiene malestar o alguna erupción o ampolla no vaya a ninguna reunión y comuníquese con el hospital o centro de salud más cercano para explicar sus síntomas.
- * Considere el grado de contacto personal y estrecho piel con piel, del evento al que piensa asistir.
- * Evite contacto con sarpullidos o llagas que vea en otros.



¿Cómo reducir el riesgo de contagiarme de viruela símica en lugares como fiestas, discotecas, desfiles y festivales?

Minimice el contacto piel con piel, cuando le sea posible, en especial en lugares que representen mayor riesgo, por ejemplo:

- * Fiestas o discotecas donde la ropa es mínima y hay contacto directo, personal y a menudo piel con piel.
- * Se han reportado brotes en saunas y otros lugares cerrados.



Consejos para las personas que organizan reuniones más pequeñas o asisten a reuniones de cualquier tamaño:

- * Si tiene signos y/o síntomas evite asistir a reuniones y el contacto cercano con cualquier otra persona.
- * Dado que la transmisión de piel a piel, boca a boca y boca a piel durante la actividad sexual ha sido con frecuencia descrita como una fuente de infección, se debe evitar el contacto cercano con alguien que tenga signos y síntomas compatibles con la viruela del mono.
- * Siempre se debe recordar a los asistentes a las reuniones que apliquen la responsabilidad a nivel individual a sus decisiones y acciones.



¿Qué hacer si presento síntomas?

Recuerde, los síntomas pueden incluir:

- * Erupción en forma de granos o ampollas en la piel. Afecta a cualquier parte del cuerpo, pero se observa mayoritariamente en genitales, ano y boca. También aparece en cara, manos, pies y ojos.
- * Fiebre.
- * Ganglios linfáticos inflamados.
- * Dolor de cabeza.
- * Dolores musculares.
- * Falta de energía.
- * Inflamación del recto, que puede causar molestia, sangrado o secreciones.



¿Qué hacer si presento síntomas?

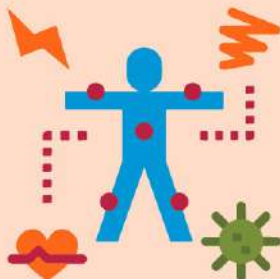


Si presenta algunos de los síntomas o cree que estuvo expuesto al virus, le recomendamos:

- * No toque las ampollas o erupciones, ni se automedique.
- * Acérquese al centro de salud u hospital más cercano, utilizando mascarilla y con las erupciones cubiertas.
- * Aíslese y evite contacto estrecho con otras personas.
- * No done sangre, células, tejidos, órganos, leche materna o semen.

¿La viruela símica se transmite únicamente a través de relaciones sexuales?

- * El sexo no es el único medio de transmisión, ya que la enfermedad también puede transmitirse a través de otros tipos de contacto estrecho.
- * Cualquier persona que tenga un contacto físico estrecho con alguien infeccioso está en riesgo.



¿Entre qué grupos de edad, raza y/o de orientación sexual se transmite la viruela símica?



- * Cualquier persona, sin importar su edad, raza ni orientación sexual puede contraer la viruela símica. Inclusive puede contagiarse de la madre al feto.

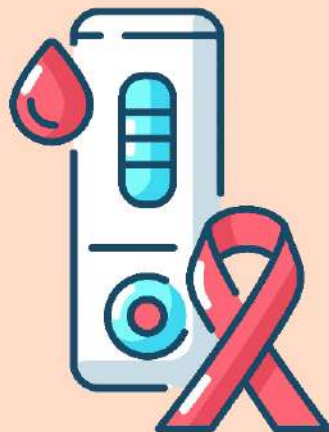


Soy parte de la comunidad GLBTI+, ¿soy más propenso/a a contagiarme de viruela símica?

- * Cualquier persona, sin importar su orientación sexual, puede contagiarse de viruela símica.



Si mantiene relaciones sexuales con múltiples parejas, hágase pruebas de detección de infecciones de transmisión sexual periódicamente y adopte las medidas de prevención recomendadas.





Recuerde:

Los preservativos pueden no prevenir la viruela símica, pero sí pueden prevenir otras infecciones de transmisión sexual.

