

8 de noviembre de 2021

A destacar

Avances en la inmunización con las vacunas y candidatos cubanos

- Al cierre del 6 de noviembre del presente año, 10 040 318 personas habían recibido al menos una dosis de algunas de las vacunas cubanas, que representa 89.8% de la población del país. El 69.3% ya completó el esquema de vacunación de tres dosis. En total, se han administrado 26 389 209 dosis entre los ensayos clínicos, el estudio de intervención, la intervención sanitaria y la vacunación masiva con Abdala, Soberana 02 y Soberana Plus.

Tipo de intervención	Primera dosis	Segunda dosis	Tercera dosis	Esquema completo	Total
Ensayos clínicos	92 675	88 504	85 287	85 887	266 466
Estudio de intervención	168 461	150 928	134 675	147 222	454 064
Intervención sanitaria	3 305 344	3 213 579	3 098 564	3 098 564	9 617 487
Vacunación masiva	6 473 838	5 567 739	4 009 615	4 415 832	16 051 192
Total	10 040 318	9 020 750	7 328 141	7 747 505	26 389 209

<https://telegra.ph/Actualizaci%C3%B3n-de-la-estrategia-para-el-desarrollo-de-las-vacunas-cubanas-11-08>

- El Centro para el Control Estatal de Medicamentos, Equipos y Dispositivos Médicos (CECMED) evaluó los informes presentados por el Instituto Finlay de Vacunas (IFV) y el Centro de Ingeniería Genética y Biotecnología (CIGB), sobre las vacunas Soberana Plus y Abdala. Ambas instituciones mostraron evidencias de la necesidad de administrar una dosis de refuerzo, a partir de los seis meses de completado el esquema de inmunización aprobado contra la COVID-19 en nuestro país. Ambas instituciones presentaron los datos disponibles sobre la seguridad y capacidad de las vacunas para reactivar la respuesta inmune. La estrategia de aplicación de la dosis de refuerzo se realizará de manera escalonada y será definida por el Ministerio de Salud Pública. <http://www.cubadebate.cu/noticias/2021/11/05/dictamina-el-cecmed-a-favor-de-una-dosis-de-refuerzo-de-abdala-y-soberana-plus/>
- Autoridades del MINSAP informaron sobre el comienzo de la vacunación de refuerzo contra la COVID-19 en la capital a los trabajadores de la salud y del grupo empresarial BioCubaFarma (BCF), que se extenderá de manera escalonada en varias etapas. Primeramente, con Soberana Plus, a partir del 8 de noviembre, en cuatro hospitales y en el transcurso de la semana se incorporarán otros trabajadores de este sector en el resto del país. Se espera la próxima aprobación de la autorización de un estudio con el candidato vacunal Soberana 01, tras lo cual se empleará en otras instituciones de La Habana y en la provincia de Cienfuegos. <http://www.cubadebate.cu/noticias/2021/11/07/autoridades-sanitarias-ofrecen-detalles-sobre-dosis-de-refuerzo-en-la-habana/>

Resumen de la situación epidemiológica 31 de octubre al 6 de noviembre de 2021 (SE 44)

- Durante la semana epidemiológica (SE) 44 de 2021 continuó la disminución de los casos confirmados de COVID-19. Se reportaron 3 980 (2 271 menos que en la SE 43, con disminución en 57%). En total ya suman 955 981 (incidencia acumulada: $8\,546 \times 10^5$ habitantes).
- Se reportaron 26 fallecidos (28 menos que en la anterior), con letalidad de 0.65% y se acumulan 8 262 (letalidad: 0.86%).
- Durante la última semana fueron procesadas 147 258 muestras para diagnóstico, 13 374 menos. Se analizaron 21 037 diarias, como promedio, con una positividad de 2.7%, inferior en 31% si se compara con la SE 43.
- Se acumulan 10 668 223 pruebas diagnósticas en el territorio nacional ($95\,370 \times 10^5$ hab.), con 9% de positividad.
- La tasa de incidencia de casos en el país en los últimos 14 días disminuyó a 91×10^5 hab. (-40%). Todas las provincias presentaron tasas inferiores a 200×10^5 habitantes, y solo seis con más de 100: Sancti Spíritus, Camagüey, Las Tunas, Pinar del Río y Holguín.
- Se han recuperado 945 249 pacientes (98.9%), y permanecen 2 641 casos activos. En los últimos siete días se otorgaron 5 433 altas clínicas, 1 453 más que la cantidad de diagnosticados en el mismo periodo.
- Se reportaron 84 casos severos diarios como promedio, 36 menos que en la semana anterior. Permanecen 20 en estado crítico (22 menos) y 54 graves (uno menos). El índice de severidad incrementó hasta 2.8% del total de enfermos.
- La proporción de asintomáticos en el momento del diagnóstico incrementó hasta 13.4% de los detectados en la semana, y 39.8% son menores de 40 años.
- Durante la SE 44 se diagnosticaron 674 positivos en edades pediátricas (362 menos). De ellos, 56 menores de un año.
- Se acumulan 175 090 casos positivos en menores de 19 años, 18.3% del total de casos, incluidos 11 647 lactantes. Permanecen 66 menores activos. No se reportaron fallecidos y se acumulan 19, incluidos cinco menores de un año.
- Se reportaron 24 gestantes positivas a la COVID-19 y suman en total 5 930, con 46 activas. Se acumulan 849 puérperas positivas, una detectada en la semana.
- No se informaron muertes maternas en la semana. Se mantiene un total de 95.

8 de noviembre de 2021

A destacar

- El pasado viernes 5 de noviembre Cuba envió a Nicaragua otra carga de vacunas Soberana 02 para completar en ese país las dosis necesarias en la inmunización infantil, informó el IFV, encargado del inmunógeno. En esa nación centroamericana, la campaña nacional de vacunación en edades pediátricas contra la enfermedad inició el pasado 25 de octubre y se extiende al segmento poblacional comprendido entre los dos y 17 años. Las entregas concluirán en diciembre con 1,1 millón de dosis de Soberana Plus y 1,3 millones de Abdala. El acuerdo firmado prevé la entrega a Nicaragua, durante el último trimestre del año, de un total de siete millones de dosis de las vacunas cubanas.

<http://www.cubadebate.cu/noticias/2021/11/05/cuba-envia-a-nicaragua-nueva-carga-de-vacunas-anti-covid-19-soberana02-para-completar-la-campana-de-vacunacion-infantil/>

- El CIGB informó en la red social Twitter que en la madrugada de este domingo 7 de noviembre fueron enviadas 1 640 000 dosis de la vacuna Abdala a Venezuela por vía aérea.



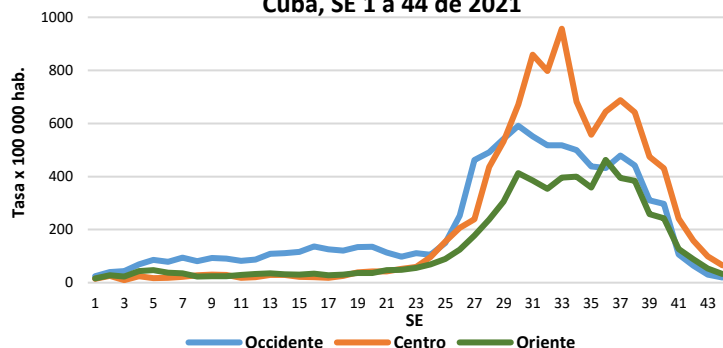
<http://www.cubadebate.cu/noticias/2021/11/07/envia-cuba-mas-de-16-millones-de-nuevas-dosis-de-abdala-a-venezuela/>

Situación epidemiológica

- En el mes de octubre se reportaron 70 157 casos positivos (152 856 menos que en septiembre). El promedio diario de casos disminuyó a 2 263 (5 171 menos).
- Durante la SE 44 también disminuyeron los casos activos. Permanecen 1 251 menos que hace siete días. Al cierre de este informe, 8 812 personas se encontraban ingresadas para vigilancia clínica epidemiológica (3 149 menos que en la SE 43). De ellas, 5 107 sospechosas, 2 641 casos activos y 1 064 bajo vigilancia clínico-epidemiológica en el primer nivel de atención.

- La región central continúa con las tasas de incidencia más elevadas, aunque siguen descendiendo en las tres regiones.

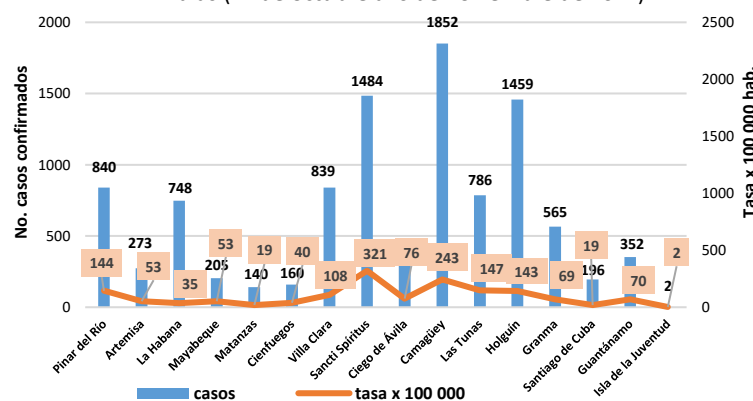
Tasa de incidencia semanal por región
 Cuba, SE 1 a 44 de 2021



Fuente: Datos del MINSAP

- La tasa de incidencia de casos positivos en los últimos 14 días disminuyó en 40%. Todos los territorios redujeron excepto en el Municipio Especial Isla de la Juventud que incrementó. La mayor disminución en Pinar del Río (-57%), Artemisa (-53%), Mayabeque y Las Tunas (-48% en ambas).

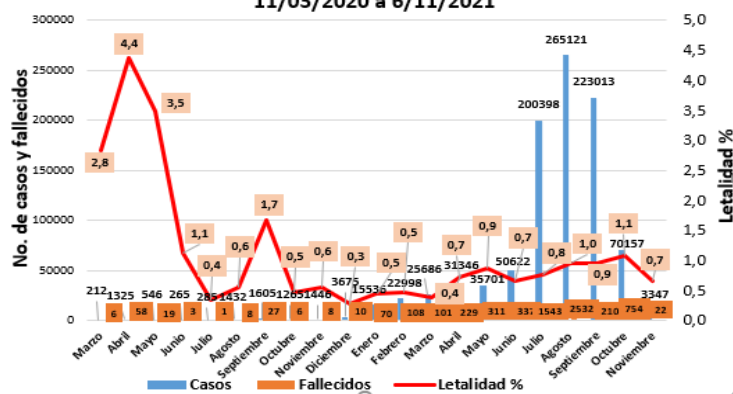
Casos confirmados y tasa por provincias en los últimos 14 días (24 de octubre al 6 de noviembre de 2021)



Fuente: Datos del MINSAP

- La letalidad en octubre ascendió a 1.1%, pero durante la primera semana de noviembre, se redujo a 0.7%, con las más altas en las provincias Artemisa (3.2%), Santiago de Cuba (2.6%) y La Habana (2%). De los 26 fallecidos, 65.4% padecía hipertensión arterial, 31% obesidad, 23% diabetes mellitus y 23% cardiopatía. Todos presentaban comorbilidades de base y 11.5% tenía menos de 60 años.

Casos, fallecidos y letalidad por COVID-19 en Cuba.
 11/03/2020 a 6/11/2021



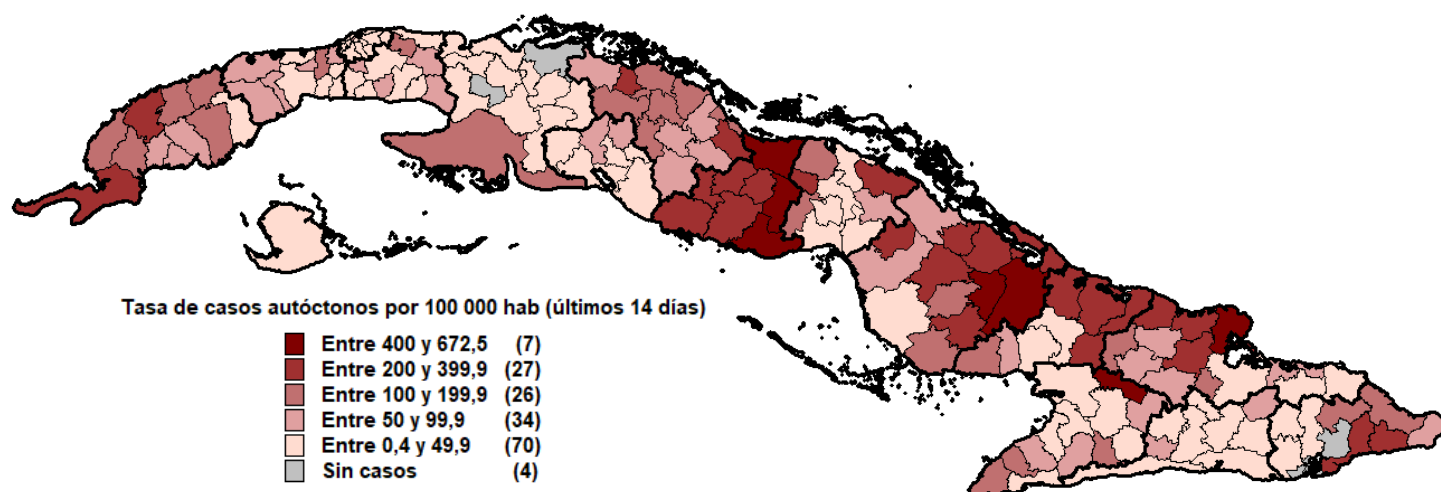
Fuente: Datos del MINSAP

8 de noviembre de 2021

Situación epidemiológica

- Se reportaron 3 953 casos autóctonos (2 251 menos que en la anterior) y 27 importados (20 menos), viajeros cubanos en su mayoría. Se acumulan 11 894 viajeros positivos desde el inicio de la pandemia en Cuba.
- En 164 de los 168 municipios del país se reportaron casos autóctonos en los últimos 14 días; cuatro de estos presentan tasas superiores a 500×10^5 habitantes.
- Durante las últimas dos semanas, 165 municipios disminuyeron las tasas de casos autóctonos en relación con igual periodo previo, dos incrementaron en menos de dos veces y uno entre dos y tres veces (Perico, provincia Matanzas).

Tasas de casos autóctonos por municipios en los últimos 14 días (24/10 a 6/11/2021)



Distribución de casos confirmados y fallecidos por provincias, tasas de ataque acumulada y letalidad. Cuba, 11/3/2020 a 30/10/2021

Provincia	Casos		Tasa de ataque	Fallecidos		Letalidad %
	No.	%	%	No.	%	
Pinar del Río	95160	10,0	19,4	547	6,6	0,6
Artemisa	41698	4,4	8,8	493	6,0	1,2
La Habana	171926	18,0	8,8	1254	15,2	0,7
Mayabeque	39071	4,1	11,3	334	4,0	0,9
Matanzas	76425	8,0	11,9	607	7,3	0,8
Villa Clara	51360	5,4	14,2	453	5,5	0,9
Cienfuegos	62028	6,5	8,6	377	4,6	0,6
Sancti Spíritus	58548	6,1	14,3	382	4,6	0,7
Ciego de Ávila	51357	5,4	13,3	707	8,6	1,4
Camagüey	67821	7,1	9,8	606	7,3	0,9
Las Tunas	38767	4,1	7,7	298	3,6	0,8
Holguín	60627	6,3	6,2	724	8,8	1,2
Granma	37382	3,9	4,7	445	5,4	1,2
Santiago de Cuba	62566	6,5	6,3	561	6,8	0,9
Guantánamo	40649	4,3	8,6	471	5,7	1,2
Isla de la Juventud	596	0,1	0,7	3	0,0	0,5
TOTAL	955981	100,0	9,3	8262	100,0	0,9

Fuente: Datos del MINSAP

- En el acumulado total de casos desde el 11 de marzo de 2020 hasta el 6 de noviembre de 2021, la capital aporta 18% del total del país y 15.2% de los fallecidos.

- La tasa de ataque acumulada más alta corresponde a la provincia Pinar del Río (19.4%), seguida por Sancti Spíritus (14.3%) y Villa Clara (14.2%). La mayor letalidad permanece en Ciego de Ávila (1.4%); seguida por Artemisa, Holguín, Granma y Guantánamo (1.2% cada una). En el país, la letalidad acumulada es de 0.9%.
- La provincia **Sancti Spíritus** permanece con la tasa de incidencia más elevada en los últimos 14 días, aunque disminuyó a 321×10^5 hab., con 1 484 casos. Durante la SE 44 se reportaron 610 874 positivos (264 menos que en la SE 43, con reducción en 30%). Fallecieron dos pacientes en la semana (uno menos), con 0.3% de letalidad. Continúa la dispersión de la transmisión en sus ocho municipios; solo Yaguajay mantiene la tasa de casos autóctonos por encima de 500 en los últimos 14 días (673×10^5 hab., 371 casos).
- La provincia **Camagüey** también disminuyó su tasa de incidencia en los últimos 14 días (243×10^5 hab., con 1 852 casos). Durante la SE 44 se diagnosticaron 765 casos, 322 menos que en la anterior, con reducción en 29.6%. Hay dispersión en sus 13 municipios; todos disminuyeron, pero uno mantiene tasa por encima de 500: Guáimaro (540×10^5 hab., 201 casos). Se reportó un fallecido (cinco menos). La letalidad es de 0.1% con la cifra más alta en el municipio Sibanicú (0.8%).