

24 de mayo de 2021

## A destacar

- El pasado 20 de mayo, directivos del MINSAP e investigadores de los ensayos clínicos (EC) de los candidatos vacunales cubanos, presentaron una actualización sobre las intervenciones y ensayos en curso, que fue transmitido por televisión nacional. Ya se acumulan 1 115 335 cubanos que han recibido al menos una dosis de los candidatos vacunales cubanos, como parte de los EC, estudios de intervención e intervención sanitaria. Esto representa un 10% de la población del país.
- Durante los EC de Soberana 02 se han aplicado 143 687 dosis, con resultados que avalan su seguridad. Sobre la respuesta inmune, se observa que luego de la segunda dosis, más del 76% de los sujetos incrementan cuatro veces sus títulos iniciales de anticuerpos; y después de la tercera dosis, estos títulos se sitúan por encima de un 90%.



FASES DE LOS ESTUDIOS	DOSIS APLICADAS
FASE I	120
FASE IIA	300
FASE IIB	2 400
FASE III	140 867
Total:	143 687

- El candidato Abdala también muestra resultados positivos de seguridad e inmunogenicidad. En los EC fase I/II, el 95% de los eventos adversos fueron leves, 5% moderados, y no hubo eventos adversos graves. Casi el 98% de los individuos que comenzaron el EC terminaron el esquema completo de tres dosis. Desde el 3 de mayo avanza la evaluación de eficacia.  
<http://www.cubadebate.cu/noticias/2021/05/20/avanzan-estudios-e-intervenciones-sanitarias-con-candidatos-vacunales-cubanos-video/#anexo-1548945>
- Desde el 12 de mayo transcurre la intervención sanitaria a trabajadores de salud y otros grupos de riesgo en todo el país con ambos candidatos vacunales. Al cierre del 22 de mayo se acumulan 774 212 personas vacunadas.



<http://www.cubadebate.cu/noticias/2021/05/24/cuba-reporta-1-155-nuevos-casos-de-covid-19-y-13-fallecidos-video/#anexo-1550857>

## SEGUIMIENTO AL PLAN DE ENFRENTAMIENTO MINSAP CUBA

### Resumen de la situación epidemiológica 16 al 22 de mayo de 2021 (SE 20)

- Durante la semana epidemiológica (SE) 20 de 2021 se reportaron 8 599 casos confirmados de COVID-19 (126 más que en la semana previa; con incremento en 1.5% y un promedio de 1 228 diarios). Se acumulan 133 053 casos (incidencia acumulada:  $1\ 182 \times 10^5$  hab.).
- Se reportaron 73 fallecidos, uno más que en la semana anterior, y se acumulan 877 (letalidad: 0.66%).
- Se realizaron 157 137 pruebas de PCR-RT, 1 389 más que en la semana previa, con incremento en 0.9%. Como promedio se realizaron 22 448 PCR-RT diarios, en los 27 laboratorios de biología molecular que funcionan en el país, con una positividad de 5.5%.
- Ya se acumulan 4 150 241 pruebas de PCR-RT realizadas en el territorio nacional ( $36\ 879 \times 10^5$  hab.), con una positividad general de 3.2%.
- La tasa de incidencia de casos en el país en los últimos 14 días incrementó a  $152 \times 10^5$  hab. Las mayores cifras se reportaron en las provincias La Habana, Mayabeque, Cienfuegos, Pinar del Río y Artemisa.
- Se han recuperado 125 236 pacientes (94.2%), y permanecen 6 884 casos activos. Se dieron 8 576 altas clínicas en los últimos siete días, 23 menos que el total de casos detectados.
- El número promedio diario de casos severos se mantuvo en 133, de ellos 44 en estado crítico (igual a la SE previa) y 89 graves (uno más). La severidad se mantiene en alrededor de 2.0% del total de casos activos.
- Entre los casos detectados en la semana, 46.4% estaban asintomáticos al momento del diagnóstico y 48.4% son menores de 40 años.
- Se acumulan 17 318 casos positivos en menores de edad, el 13% del total de casos reportados. Se ha recuperado el 93.9% y permanecen 1 049 activos. Durante la semana se reportaron 63 menores de un año, 11 menos que en la semana previa. Se acumulan 930 menores de un año positivos.
- Se reportaron cuatro menores en cuidados intensivos durante la semana. De ellos, permanecen un recién nacido en estado crítico y un lactante grave. No hubo fallecidos.
- Se acumulan 866 gestantes positivas, con 72 activas y 131 puérperas con seis activas. Permanecen en estado crítico dos puérperas y una gestante, y graves una puérpera y dos gestantes. Falleció una puérpera. Se acumulan tres muertes maternas.

24 de mayo de 2021

## A destacar

- La historieta “Aprendiendo sobre el virus que paralizó al mundo”, elaborada por un equipo multidisciplinario de investigación y que formó parte de un proyecto coordinado por la Representación de la OPS/OMS y la Embajada de Canadá en Cuba, en colaboración con instituciones nacionales, fue presentada en una sesión virtual. El material ha sido entregado de manera oficial al Departamento de Salud Escolar del Ministerio de Educación (MINED) y será socializado mediante el sitio Web del MINED. Otros productos derivados de este proyecto son: pegatinas, un folleto para docentes, un juego de mesa y cuatro spots.

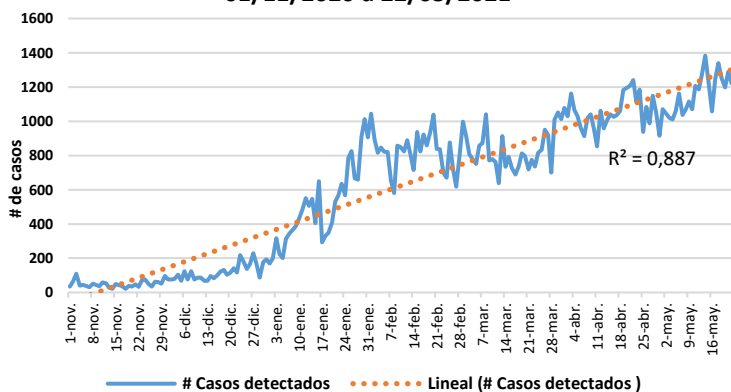


<https://www.paho.org/es/noticias/18-5-2021-historieta-para-aprender-sobre-el-virus-que-paralizo-al-mundo>

## Situación Epidemiológica

- En lo que va del mes de mayo, se han detectado en el país un promedio de 1 156 casos diarios y continúa la tendencia ascendente, iniciada desde el 1 de noviembre de 2020, con la entrada de viajeros.

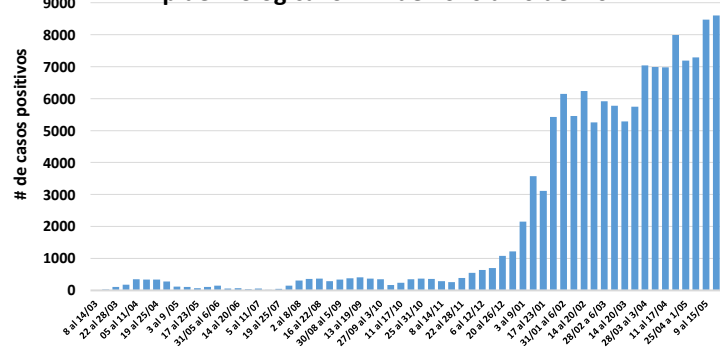
Casos detectados por día de COVID-19. Cuba, 01/11/2020 a 22/05/2021



Fuente: Datos del MINSAP

- Por segunda semana consecutiva se sobrepasaron los 8 000 casos positivos detectados en el país.

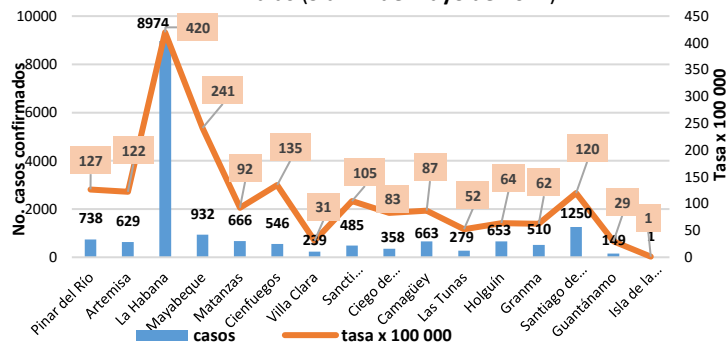
Casos reportados de COVID-19 en Cuba por Semana Epidemiológica: SE 11 de 2020 a 20 del 2021



Fuente: Datos del MINSAP

- Las tasas de incidencia de casos positivos durante los últimos 14 días se incrementaron en la mayoría de las provincias, fundamentalmente en Mayabeque, Cienfuegos, Pinar del Río y Santiago de Cuba. El Municipio Especial Isla de la Juventud, después de 30 días sin reportar casos, detectó uno autóctono. La Habana, Artemisa, Camagüey, Las Tunas y Holguín mantuvieron tasas similares.

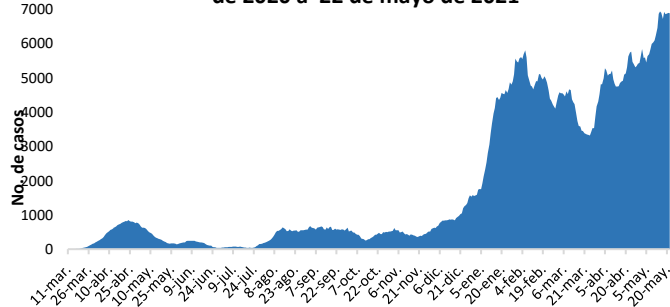
Casos confirmados y tasa por provincias en los últimos 14 días (9 al 22 de mayo de 2021)



Fuente: Datos del MINSAP

- En 160 de los 168 municipios del país (95.2%) se reportaron casos autóctonos en los últimos 14 días; 24 de estos muestran tasas de incidencia por encima de 200 x 10<sup>5</sup> hab. y concentran 63.2% de la incidencia del país. Entre estos últimos están los 15 de la capital, dos de Pinar del Río, dos de Artemisa, cuatro de Mayabeque y uno de Matanzas.
- Durante la semana se incrementaron los casos activos, 491 más respecto a la semana previa, con un promedio de 6 862 diarios y tendencia al aumento.

Casos activos de COVID-19 por día. Cuba, 11 de marzo de 2020 a 22 de mayo de 2021



Fuente: Datos del MINSAP

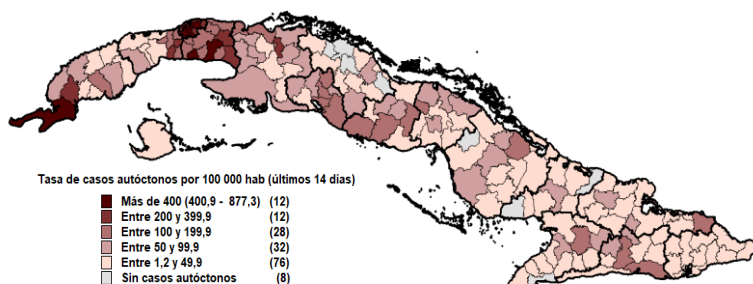
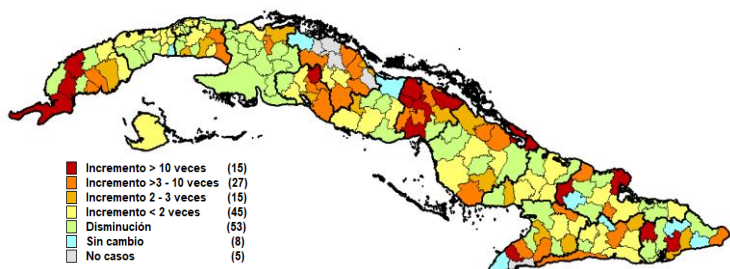
- Al cierre de este reporte se encontraban ingresados para vigilancia clínica epidemiológica 28 817 pacientes. De ellos, 4 377 sospechosos, 6 884 casos activos y 17 556 en vigilancia, cifras superiores todas a las de la SE previas.
- Actualmente se siguen 41 eventos de transmisión local (ETL) en el territorio nacional, seis más que en la semana previa: cinco en Pinar del Río, uno en Artemisa, 17 en La Habana, dos en Mayabeque, cinco en Cienfuegos, uno en Villa Clara, cuatro en Sancti Spíritus, uno en Camagüey, siete en Holguín, uno en Granma, seis en Santiago de Cuba y uno en Guantánamo. Se acumulan 271 ETL desde el inicio de la pandemia en el país.

24 de mayo de 2021

### Situación Epidemiológica

- En la semana se reportaron 8 181 casos autóctonos, 287 más que en la semana previa, y 418 en viajeros internacionales (161 menos), en su mayoría viajeros cubanos procedentes de Rusia. Acumulan 6 479 viajeros positivos desde el 1 de noviembre de 2020.
- En las dos últimas semanas, 53 municipios disminuyeron sus tasas respecto a las dos semanas previas; mientras que 45 incrementaron su tasa en menos de dos veces; 15 entre dos y tres veces; 27 entre tres y 10 veces; y 15 incrementaron en más de 10 veces. Cinco municipios no reportaron casos y ocho permanecieron sin cambios en su tasa.

**Cambio en las tasas de casos de COVID-19 por municipios en los últimos 14 días (9 al 22/05/2021) respecto a los 14 días previos (25/04 al 8/05/2021)**



**Tasa de casos autóctonos de COVID-19 por municipios en los últimos 14 días (9 al 22/05/2021)**

Fuente: Datos del MINSAP

**Distribución de casos confirmados y fallecidos por provincias, tasas de incidencia acumulada y letalidad. Cuba, 11/3/2020 a 22/05/2021**

Provincia	Casos		Tasa x 10 <sup>5</sup>	Fallecidos		Letalidad
	No.	%		No.	%	
Pinar del Río	6200	4,7	1057	32	3,6	0,5
Artemisa	4120	3,1	803	10	1,1	0,2
La Habana	<b>67430</b>	<b>50,7</b>	<b>3173</b>	<b>498</b>	<b>56,8</b>	0,7
Mayabeque	4795	3,6	1250	20	2,3	0,4
Matanzas	7471	5,6	1041	91	10,4	<b>1,2</b>
Villa Clara	2824	2,1	683	21	2,4	0,7
Cienfuegos	2205	1,7	282	16	1,8	0,7
Sancti Spíritus	3859	2,9	825	19	2,2	0,5
Ciego de Ávila	3243	2,4	741	25	2,9	0,8
Camagüey	4324	3,2	567	38	4,3	0,9
Las Tunas	1328	1,0	246	5	0,6	0,4
Holguín	3574	2,7	345	14	1,6	0,4
Granma	5383	4,0	643	17	1,9	0,3
Santiago de Cuba	11147	8,4	1060	58	6,6	0,5
Guantánamo	4633	3,5	900	11	1,3	0,2
Isla de la Juventud	517	0,4	613	2	0,2	0,4
<b>TOTAL</b>	<b>133053</b>	<b>100,0</b>	<b>1182</b>	<b>877</b>	<b>100,0</b>	<b>0,7</b>

Fuente: Datos del MINSAP

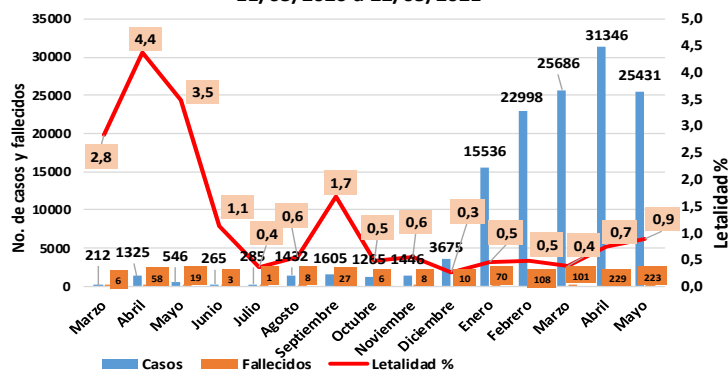
- En el acumulado total desde el 11 de marzo de 2020 hasta el 22 de mayo de 2021, la capital ha aportado 50.7% de los casos del país y 56.8% de los fallecidos, así como la más alta tasa de incidencia acumulada (3 173 x 10<sup>5</sup> hab). Sin embargo, la mayor letalidad se presenta en la provincia Matanzas con 1.2%, a diferencia del año 2020 en que fue Ciego de Ávila la de mayor cifra. En el país, la letalidad general es de 0.7%.



Fuente: Datos del MINSAP

- Durante la última semana continuó incrementando el número de casos críticos y graves. Sin embargo, el porcentaje de estos casos severos respecto al total de activos disminuyó ligeramente, de 2,1% a 1,9%. La letalidad se mantuvo en 0.9%. La edad promedio de los fallecidos incrementó a 72 años durante la semana. De ellos, 16 tenían tres o más comorbilidades de base, 25 tenían tres comorbilidades, 22 tenían dos y siete tenían una, mientras tres de los fallecidos no presentaban ninguna comorbilidad.

**Casos, fallecidos y letalidad por COVID-19 en Cuba. 11/03/2020 a 22/05/2021**



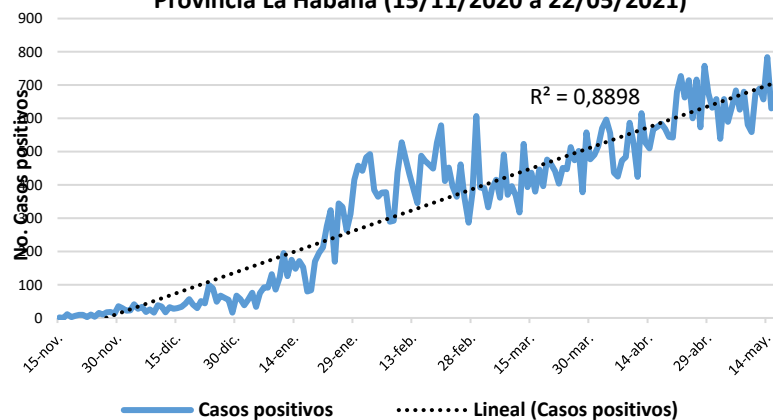
Fuente: Datos del MINSAP

24 de mayo de 2021

### Situación Epidemiológica

➤ **La Habana** continúa con la más alta tasa de incidencia en los últimos 14 días (420 por 10<sup>5</sup> hab. y 8 974 casos). Durante la SE 20 de 2021, se reportaron 176 casos positivos menos que en la semana previa (4 399), con disminución en 4.0%. De ellos, 4 336 casos fueron autóctonos (98.6%), 171 menos que en la semana anterior. Se reportaron 63 casos importados (cinco menos).

**Casos positivos de COVID-19 reportados por día. Provincia La Habana (15/11/2020 a 22/05/2021)**



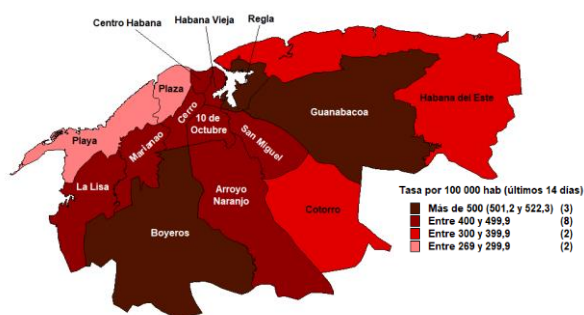
Fuente: Datos del MINSAP

➤ En los últimos 14 días, todos los municipios continuaron con tasas de casos autóctonos por encima de 200 por 10<sup>5</sup> hab.; 13 por encima de 300 y dos superan los 500. Se siguen 17 eventos de transmisión local, cinco más que en la semana previa.

➤ Los municipios con mayor tasa de incidencia de casos autóctonos son: Regla (520 x 10<sup>5</sup> hab.; 228 casos) y Guanabacoa (509 x 10<sup>5</sup> hab.; 643 casos). A continuación, se ubican: Boyeros (499 x 10<sup>5</sup> hab.; 1003 casos); San Miguel del Padrón (483 x 10<sup>5</sup> hab.; 769 casos); Centro Habana (477 x 10<sup>5</sup> hab.; 643 casos); Cerro (466 x 10<sup>5</sup> hab.; 579 casos); Marianao (446 x 10<sup>5</sup> hab.; 601 casos) y Arroyo Naranjo (427 x 10<sup>5</sup> hab.; 882 casos). Estos ocho municipios aportaron el 60.4% de los casos autóctonos de la provincia en las últimas dos semanas.

➤ Se reportaron 48 fallecidos, 17 más que en la semana previa. En Unidades de Cuidados Intensivos permanecen 30 pacientes en estado crítico y 62 graves. La capital aportó 66% de los fallecidos durante la semana y 65% de los casos que permanecen severos en el país. Continúan hospitalizados 3 117 casos activos, 2 258 sospechosos y 1 223 en vigilancia. De los ingresados, 603 son niños.

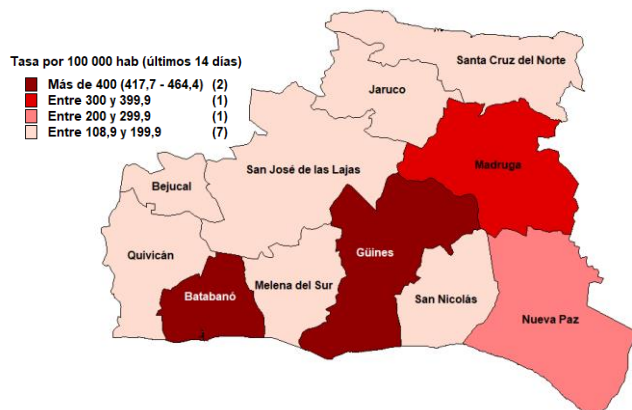
**Tasas de incidencia acumulada de casos por municipios en la provincia La Habana en los últimos 14 días (9 al 22 de mayo 2021)**



Fuente: Datos del MINSAP

➤ La provincia Mayabeque continuó el incremento de casos, con 932 en los últimos 14 días y una tasa de incidencia de 241 x 10<sup>5</sup> hab., por lo que continúa en segundo lugar entre las provincias con más alto riesgo. Durante la semana 20 se reportaron 618 casos positivos, 304 más que en la previa, con 49.2% de incremento. Solo un caso fue importado y se observa dispersión de la transmisión en sus 11 municipios. Cuatro de ellos muestran tasas por encima de 200 x 10<sup>5</sup> hab. en los últimos 14 días y los más afectados son: Batabanó (464 x 10<sup>5</sup> hab.; 128 casos) y Güines (418 x 10<sup>5</sup> hab.; 277 casos). Les siguen los municipios Madruga (300 x 10<sup>5</sup> hab.; 82 casos); y Nueva Paz (228 x 10<sup>5</sup> hab.; 54 casos). Se monitorean dos eventos de transmisión local en la provincia. Se reportaron seis fallecidos en la semana (dos más) y permanecen dos pacientes en estado crítico y cuatro graves. Se encuentran hospitalizados 621 casos activos, 364 sospechosos y 719 en vigilancia. De los ingresados, 664 son niños.

**Tasas de incidencia acumulada de casos por municipios en la provincia Mayabeque en los últimos 14 días (9 al 22 de mayo 2021)**



Fuente: Datos del MINSAP

➤ La provincia **Cienfuegos** continuó incrementando el reporte de casos y pasó al tercer lugar entre las provincias con más alta tasa, con 135 x 10<sup>5</sup> hab. en los últimos 14 días y 546 casos positivos. Durante la semana se reportaron 341 casos positivos, 136 más que en la semana previa, con 39.9% de incremento. El 95.6% fueron autóctonos. La transmisión se encuentra dispersa en todos sus municipios y se siguen cinco eventos de transmisión local. En los últimos 14 días, los municipios con mayores tasas fueron: Cumanayagua (167 x 10<sup>5</sup> hab.; 81 casos); Cienfuegos (158 x 10<sup>5</sup> hab.; 280 casos); Palmira (119 x 10<sup>5</sup> hab.; 39 casos); y Lajas (115 x 10<sup>5</sup> hab.; 25 casos). No se reportaron fallecidos en la semana; permanecen dos pacientes en estado crítico y dos graves. Se encuentran hospitalizados 299 casos activos, 176 sospechosos y 1 253 en vigilancia. De los ingresados, 392 son niños.