

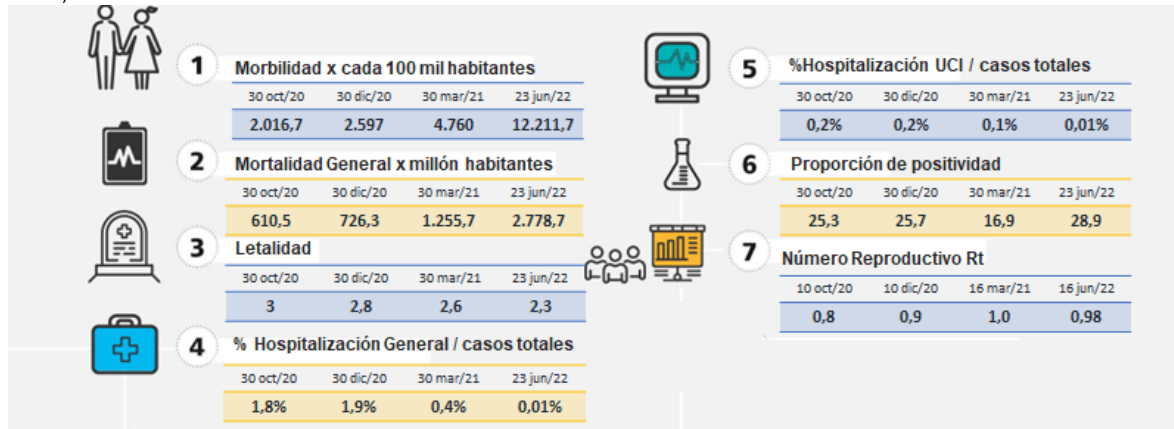


NOTA: Los datos incluidos en este SitRep corresponde a informes publicados sobre COVID-19 de la OMS, OPS, MINSALUD e INS y las cifras corresponden a las horas de corte que es incluido en cada bloque.

Situación COVID-19 Colombia. Corte 17 al 23 de junio de 2022 10:00pm.

Con base en los datos publicados en: <https://www.datos.gov.co/Salud-y-Proteccion-Social/Casos-positivos-de-COVID-19-en-Colombia/gt2j-Bykr/data>

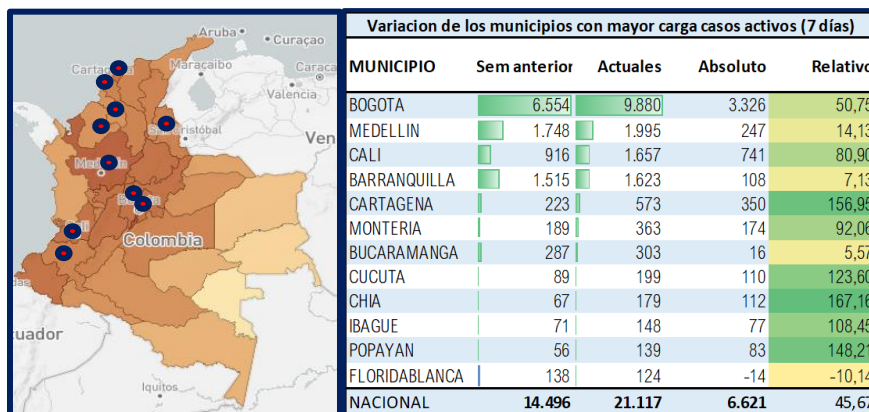
A la fecha Colombia reporta **6.151.354 casos** (19.697 casos nuevos del 17 al 23 de junio) con un incremento nacional del 0,32% y **139.970 defunciones** (52 muertes nuevas del 17 al 23 de junio) con un aumento nacional del 0,04%.



Indicadores de incidencia

Fuente: con base en los datos publicados en: <https://www.ins.gov.co/Noticias/Paginas/Coronavirus.aspx>

Los departamentos y distritos que presentaron los aumentos relativos más altos de COVID-19 en la última semana fueron: Barranquilla 0,58% (1.559), Bogotá 0,50% (8.904), Córdoba 0,44% (528), Cartagena 0,36% (568), Valle del Cauca 0,35% (1.907), Antioquia 0,29% (2.647), Sucre 0,27% (177), Norte Santander 0,25% (300), Cauca 0,25% (180), Cundinamarca 0,22% (711).

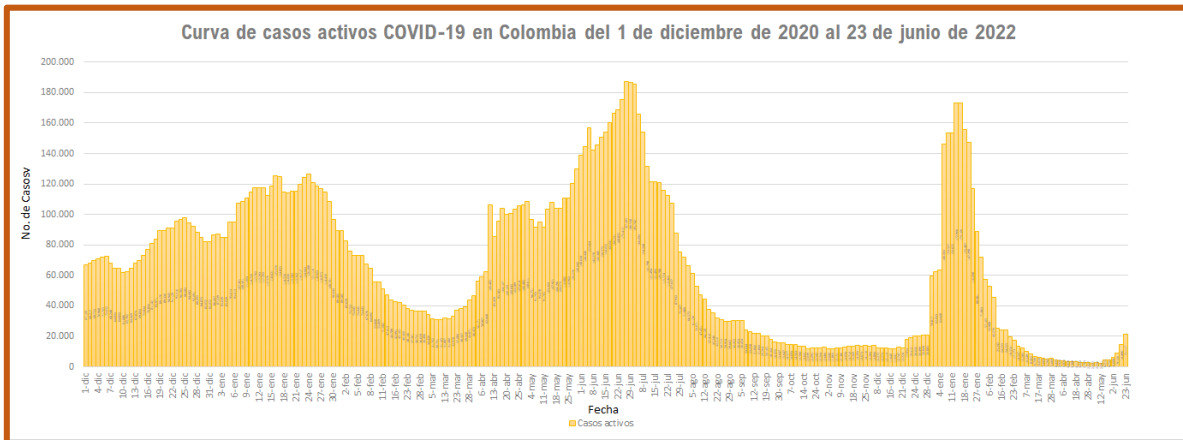


Durante la última semana los municipios que presentaron los incrementos más altos en casos activos fueron: Chia 167% (112), Cartagena del 156% (350), Popayán 148% (83), Cúcuta 123% (110) e Ibagué 108% (77).

Tabla. Número de casos y defunciones por COVID-19, incrementos en la última semana con mayor carga al 23 de junio de 2022

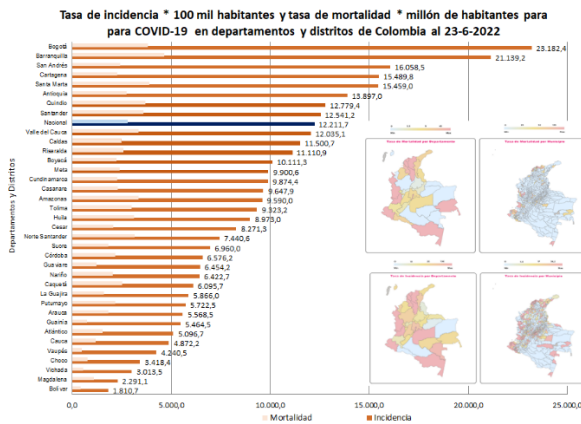
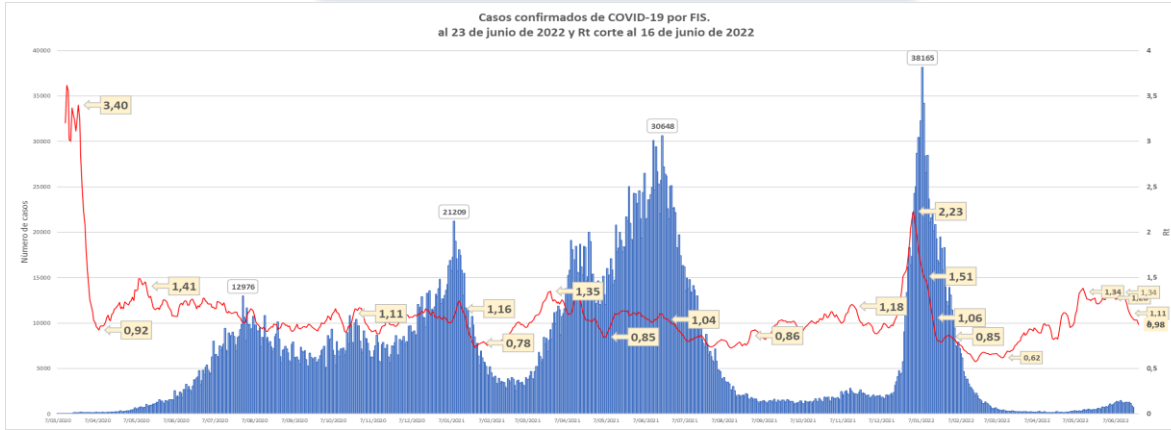
Incremento de casos en las última 7 días, municipios de mayor carga				Incremento de muertes en las últimas 7 días, municipios de mayor carga					
Municipio	semana anterior	Actuales al 23 de junio	Incremento últimos 7 días	% de incremento casos en últ 7 días	Municipio	semana anterior	Muertes 23 de junio	Incremento semana	% de incremento fallecidos últ 7 días
NACIONAL	6.131.657	6.151.354	19.697	0,32	NACIONAL	139.918	139.970	52	0,04
BOGOTA	1.786.328	1.795.232	8.904	0,50	BOGOTA	29.501	29.506	5	0,0
MEDELLIN	528.927	530.914	1.987	0,38	MEDELLIN	10.066	10.069	3	0,0
CALI	384.543	386.160	1.617	0,42	CALI	8.665	8.667	2	0,0
BARRANQUILLA	267.807	269.366	1.559	0,58	CUCUTA	3.208	3.210	2	0,1
CARTAGENA	158.781	159.349	568	0,36	BARRANQUILLA	5.937	5.938	1	0,0
MONTERIA	61.767	62.075	308	0,50	BUCARAMANGA	3.233	3.234	1	0,0
BUCARAMANGA	136.189	136.478	289	0,21	BUGA	442	443	1	0,2
CHIA	29.871	30.044	173	0,58	CARTAGO	539	540	1	0,2
IBAGUE	89.146	89.290	144	0,16	CERETE	308	309	1	0,3
CUCUTA	74.198	74.340	142	0,19	GIRON	535	536	1	0,2

En relación con los casos activos por fecha de reporte, cifra que muestra un descenso a partir del 15 de febrero y hasta el 9 de marzo de 2021 con 30.731 y finalmente un ascenso de los casos activos desde el 20 de mayo de 2021 y que ha llegado 187.395 para el 27 de junio de 2021, posterior a esto se inicia un descenso marcado a partir del 6 de julio de 2021 con 166.093 y hasta el 14 de octubre con la menor cifra de 12.095, a partir de esa fecha se da inicio a un incremento hasta el 30 de Noviembre. A partir del 15 de diciembre se evidencia un incremento sostenido y agudo de casos que posteriormente, durante las semanas posteriores desciende rápidamente. Durante las últimas semanas se ha venido presentando un incremento sostenido y a la fecha actual se reportan **21.117 casos activos**, con un aumento relativo semanal del 47,6% (6.621).



Fuente: con base en los datos publicados en: <https://www.ins.gov.co/Noticias/Paginas/Coronavirus.aspx>

La OPS/OMS y la Universidad de Harvard han desarrollado una herramienta denominada EpiEstim, a fin de hacer la estimación del número reproductivo efectivo (R_t) para los países y su uso a nivel local, con esta herramienta y usando la información de los casos por fecha de inicio de síntomas, se calcula un **R_t de 0,98** tomada fecha de corte el **16 de junio**, dado el tiempo de rezago de datos, esta cifra podrá estar sujeta a ajuste en la medida que se incorporen y actualicen los datos. Cada punto por encima o por debajo muestra el efecto de la transmisibilidad y el efecto de las medidas tomadas y adoptadas por la población, es así como se ha logrado impactar la transmisión del COVID-19 en un **67,3%**.



La tasa de incidencia nacional es de **12.211,7 casos por cada 100.000 habitantes**; los departamentos y/o distritos que superan la tasa nacional son en su orden: Bogotá (23.182,4), Barranquilla (21.139,2), San Andrés (16.058,5), Cartagena (15.489,8), Santa Marta (15.459,0), Antioquia (13.897,0), Quindío (12.779,4), Santander (12.541,2).

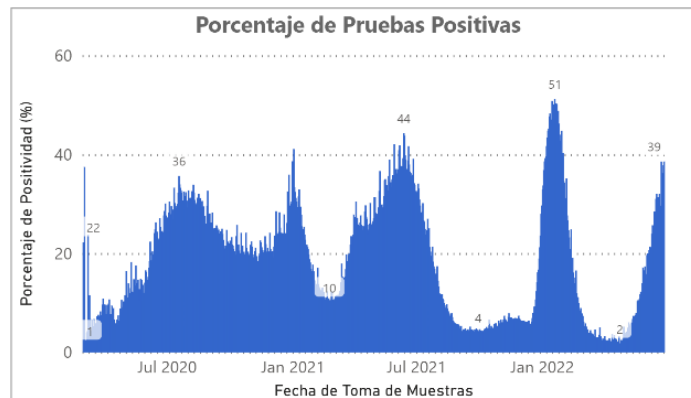
Fuente: con base en los datos publicados en: <https://www.ins.gov.co/Noticias/Paginas/Coronavirus.aspx>

Procesamiento de muestras para diagnóstico

Fuente: [Noticias coronavirus-pcr \(ins.gov.co\)](https://www.ins.gov.co/Noticias/Paginas/Coronavirus.aspx)

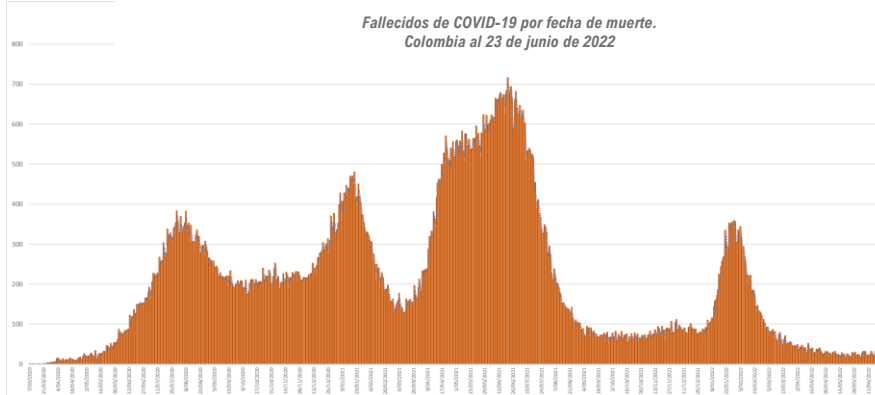
El Instituto Nacional de Salud – INS, reportó el procesamiento de **20.899.738 pruebas PCR** en 218 laboratorios adjuntos para diagnóstico de COVID-19. La capacidad máxima declarada por el INS es de 44.556 muestras/día. **Positividad acumulada 22,7% y positividad al 29 de junio es de 38,5%** observando un incremento de la positividad.

Se notifica a la fecha, la realización de **14.522.642 pruebas de antígeno**, en 2.437 IPS de los 33 departamentos.



Mortalidad

Fuente: con base en los datos publicados en: <https://www.ins.gov.co/Noticias/Paginas/Coronavirus.aspx>



La tasa de mortalidad nacional es de **2.778,7 muertes por cada millón de habitantes**; se observa una tasa de mortalidad mayor a la nacional en: Barranquilla (4.662,4), Santa Marta (3.893,3), Bogotá (3.812,4), Quindío (3.703,6), Santander (3.595,1), Amazonas (3.353,6), Valle del Cauca (3.329,1), Norte Santander (3.157,4), Huila (3.132,8), Tolima (2.998,5).

Proporción de UCI y cama hospitalaria adulto

Fuente: [Ocupación y disponibilidad de camas por tipo de servicio \(arcgis.com\)](https://arcgis.com)

En respuesta a la pandemia de COVID-19, la capacidad instalada de unidades de cuidado intensivo ha crecido en el último año, encontrando al 1 de junio de 2020 un total de 4.316 camas y a la fecha se disponen de 10.379 camas UCI, con una ocupación del 57,86% (ver tabla). Por otro lado, se tiene un crecimiento de la capacidad instalada de camas hospitalarias que para el 1 de junio de 2020 se disponía de 28.040 y a la fecha se disponen de 48.121 de las cuales el 1,1% están ocupadas por casos COVID-19.

Tabla: Porcentaje de disponibilidad de camas en Unidad de Cuidado Intensivo - UCI según departamento en Colombia, 23 de junio de 2022.

Departamento	Cantidad Total	Ocupacion Confirmado Covid19	Ocupacion Sospechoso Covid19	Ocupacion No Covid19	Cantidad Disponibles	Camas ocupadas	Porcentaje Camas Disponibles	Tasa Ocupación *100.000	Porcentaje de ocupación
05 - Antioquia	851	24	11	692	124	727	14,57	0,35	85,43
73 - Tolima	346	3	3	219	121	225	34,97	0,22	65,03
50 - Meta	179	1	14	106	58	121	32,40	0,09	67,60
17 - Caldas	193	2	2	136	53	140	27,46	0,19	72,54
11 - Bogotá, D.C.	1.588	36	24	1.133	395	1.193	24,87	0,46	75,13
66 - Risaralda	166	1	1	122	42	124	25,30	0,10	74,70
23 - Córdoba	398	7	1	261	129	269	32,41	0,38	67,59
13 - Bolívar	399	1	2	277	119	280	29,82	0,05	70,18
63 - Quindío	88			63	25	63	28,41	-	71,59
19 - Cauca	141	1	14	74	52	89	36,88	0,07	63,12
68 - Santander	611	10	1	337	263	348	43,04	0,26	56,96
08 - Atlántico	808	16	5	435	352	456	43,56	0,58	56,44
52 - Nariño	290	7		127	156	134	53,79	0,43	46,21
15 - Boyacá	167	1	1	77	88	79	52,69	0,08	47,31
18 - Caquetá	97	1	3	50	43	54	44,33	0,24	55,67
76 - Valle del Cauca	1.198	26	2	680	490	708	40,90	0,55	59,10
47 - Magdalena	302	5		133	164	138	54,30	0,35	45,70
86 - Putumayo	39		3	20	16	23	41,03	-	58,97
81 - Arauca	15	2	1	4	9	6	60,00	0,33	40,00
41 - Huila	428	1	4	164	259	169	60,51	0,09	39,49
70 - Sucre	206	3	2	85	116	90	56,31	-	43,69
27 - Chocó	32			9	23	9	71,88	-	28,13
20 - Cesar	522	5	10	195	312	210	59,77	0,38	40,23
54 - Norte de Santander	459	3	2	135	319	140	69,50	0,18	30,50
85 - Casanare	130	0		43	87	43	66,92	-	33,08
25 - Cundinamarca	479		2	121	356	123	74,32	-	25,68
94 - Guainía	10			3	7	3	70,00	-	30,00
44 - La Guajira	191	1	7	40	143	48	74,87	0,10	25,13
88 - Archipiélago de San Andrés	30			1	29	1	96,67	-	3,33
97 - Vaupés	6			2	4	2	66,67	-	33,33
95 - Guaviare	8				8		100,00	-	0,00
99 - Vichada	12			1	11	1	91,67	-	8,33
País	10.379	155	103	5.757	4.374	6.005	42,14	0,20	57,86

Fuente: Ministerio de Salud y Protección Social

Tabla: Porcentaje de disponibilidad de camas en hospitalización general según departamento en Colombia, 23 de junio de 2022.

Departamento	Cantidad Total	Ocupación Confirmado Covid19	Ocupación Sospechoso Covid19	Ocupación No Covid19	Cantidad Disponibles	Porcentaje Camas Disponibles	Porcentaje de ocupación
11 - Bogotá, D.C.	7.774	183	61	6.429	1.101	14,16	85,84
66 - Risaralda	1.057			849	208	19,68	80,32
05 - Antioquia	6.281	65	52	4.852	1.312	20,89	79,11
63 - Quindío	546	1	5	420	120	21,98	78,02
68 - Santander	2.523	44	19	1.727	733	29,05	70,95
76 - Valle del Cauca	4.960	86	44	3.320	1.510	30,44	69,56
54 - Norte de Santander	1.194	6	40	773	375	31,41	68,59
15 - Boyacá	906	15	4	604	287	31,68	68,32
81 - Arauca	180	1	2	117	60	33,33	66,67
08 - Atlántico	3.515	36	16	2.290	1.173	33,37	66,63
17 - Caldas	1.210	7	3	793	407	33,64	66,36
52 - Nariño	1.199	4	5	785	405	33,78	66,22
70 - Sucre	941	11	9	602	319	33,90	66,10
19 - Cauca	799	2	1	513	283	35,42	64,58
95 - Guaviare	68		6	37	25	36,76	63,24
73 - Tolima	1.404	8	9	871	518	36,89	63,11
50 - Meta	1.062	22	49	582	409	38,51	61,49
25 - Cundinamarca	1.785	13	34	1.049	689	38,60	61,40
20 - Cesar	1.664	18	32	962	652	39,18	60,82
23 - Córdoba	1.566	16	21	914	615	39,27	60,73
85 - Casanare	378			228	150	39,68	60,32
41 - Huila	1.579	21	45	877	636	40,28	59,72
13 - Bolívar	2.321	9	4	1.349	959	41,32	58,68
47 - Magdalena	1.370	5	19	728	618	45,11	54,89
18 - Caquetá	331	2	12	160	157	47,43	52,57
86 - Putumayo	325	2	8	149	166	51,08	48,92
94 - Guainía	17			8	9	52,94	47,06
44 - La Guajira	630	12	30	254	334	53,02	46,98
88 - Archipiélago de San Andrés	78			27	51	65,38	34,62
97 - Vaupés	39			13	26	66,67	33,33
99 - Vichada	47			15	32	68,09	31,91
91 - Amazonas	125			17	108	86,40	13,60
27 - Chocó	388		1	9	378	97,42	2,58
País	48.121	583	531	32.320	14.828	30,81	69,19

Fuente: Ministerio de Salud y Protección Social

Situación regional

Fuente: con base en los datos publicados en: <https://www.ins.gov.co/Noticias/Paginas/Coronavirus.aspx>

En relación con los casos de COVID-19 por regiones, la región Central concentra más del **46,7%** de los casos y más del **43,1%** de las defunciones, la mayor proporción de casos graves y fatales, utilizando como denominador los casos activos, se presentan en la región Central con el **7,1%** y la región Amazonía con el **3,7%**.

Tabla de casos, tasas de incidencia, mortalidad y gravedad de la COVID-19 para los departamentos y distritos al 23 de junio de 2022

Región	Dpto o Distrito	Casos	% Incremento (7d)	Muertes	% Incremento (7d)	Casos Activos	No. Hospit.	% Hospit.	Casos UCI	%UCI	Letalidad	Mortalidad por millón hab.	Incidencia por cien mil	
Central	Bogotá	1.795.232	0,50	29.523	0,06	9.880	352	3,6	33	0,33	1,6	3.812,4	23.182,4	
	Cundinamarca	320.228	0,2	7.305	0,01	736	20	2,7	4	0,34	2,3	2.252,5	9.874,4	
	Santander	286.053	0,2	8200	0,01	600	28	4,7	0	0,0	2,9	3.595,1	12.541,2	
	Boyacá	125.656	0,12	2787	0,00	158	12	7,6	0	0,00	2,2	2.242,6	10.111,3	
	Tolima	124.931	0,13	4018	0,05	170	13	7,6	3	1,76	3,2	2.998,5	9.323,2	
	Norte Santander	120.562	0,2	5116	0,0	319	24	7,5	1	0,3	4,2	3.157,4	7.440,6	
	Huila	100.733	0,16	3517	0,03	176	24	13,6	2	1,14	3,5	3.132,8	8.973,0	
	Totales	2.873.395	0,4	60.466	0,04	12.039	473	3,9	43	0,36	2,9	3252,0	15.453,7	
	E. Cafetero / Antioquia	Antioquia	928.031	0,3	18.319	0,06	2.661	21	0,8	0	0,00	2,0	2.743,2	13.897,0
		Caldas	117.129	0,06	2.529	0,00	76	10	13,2	0	0,00	2,2	2.483,2	11.500,7
Risaralda		106.782	0,10	2.476	0,00	121	6	5,0	0	0,0	2,3	2.576,3	11.110,9	
Quindío		70.977	0,07	2.057	0,05	48	3	6,3	0	0,00	2,9	3.703,6	12.779,4	
Totales		1.222.919	0,2	25.381	0,05	2.906	40	1,4	0	0,00	2,3	2755,0	13.274,1	
Caribe	Barranquilla	269.366	0,6	5941	0,051	1.623	19	1,2	0	0,00	2,2	4.662,4	21.392,2	
	Cartagena	159.349	0,38	2319	0,000	573	0	0,0	0	0,00	1,5	2.254,2	15.489,8	
	Atlántico	138.740	0,2	4206	0,000	306	8	2,6	2	0,7	3,0	1.545,1	5.096,7	
	Córdoba	120.276	0,44	3966	0,050	575	53	9,2	0	0,00	3,3	2.168,5	6.576,2	
	Cesar	107.145	0,11	2675	0,000	179	14	7,8	0	0,00	2,5	2.065,0	8.271,3	
	Santa Marta	83.264	0,1	2097	0,095	117	3	2,6	0	0,00	2,5	3.893,3	15.459,0	
	Sucre	66.068	0,27	1722	0,116	186	11	5,9	0	0,0	2,6	1.814,1	6.960,0	
	La Guajira	56.649	0,08	1534	0,065	66	5	7,6	0	0,00	2,7	1.588,5	5.866,0	
	Bolívar	39.492	0,17	926	0,000	70	3	4,3	0	0,00	2,3	424,6	1.810,7	
	Magdalena	32.694	0,15	1546	0,130	50	2	4,0	3	6,00	4,7	1.083,4	2.291,1	
San Andrés	10.228	0,12	155	0,000	12	1	0,0	0	0,0	1,5	2.433,6	16.058,5		
Totales	1.083.271	0,3	27.087	0,04	3.757	119	3,2	5	0,13	2,7	1897,5	7.588,7		
Llanos / Orinoquia	Meta	105.288	0,09	2552	0,04	96	3	3,1	1	1,04	2,4	2.399,7	9.900,6	
	Casanare	41.987	0,11	1005	0,10	63	8	12,7	1	1,59	0,0	2.309,3	9.647,9	
	Arauca	16.383	0,11	537	0,00	22	3	13,6	1	4,5	3,3	1.825,3	5.568,5	
	Vichada	3.404	0,00	62	0,00	3404	0	0,0	0	0,00	1,8	548,9	3.013,5	
	Totales	167.062	0,1	4.156	0,05	3.585	14	0,4	3	0,08	2,5	2180,7	8.765,9	
Amazonía	Caquetá	25.024	0,05	1034	0,00	15	1	6,7	1	6,67	4,1	2.518,8	6.095,7	
	Putumayo	20.551	0,04	776	0,00	8	1	12,5	0	0,00	3,8	2.160,8	5.722,5	
	Amazonas	7578	0,00	265	0,00	0	0	#DIV/0!	0	0,0	3,5	3.353,6	9.590,0	
	Guaviare	5593	0,02	105	0,00	1	0	0,0	0	0,00	1,9	1.211,7	6.454,2	
	Guainía	2767	0,00	37	0,00	0	0	#DIV/0!	0	0,00	1,3	730,7	5.464,5	
Vaupés	1896	0,00	22	0,00	1896	0	0,0	0	0,00	1,2	492,0	4.240,5		
Totales	63.409	0,0	2.239	0,00	1920	2	0,1	1	0,05	3,5	2172,4	6.152,2		
Pacífico	Valle del Cauca	545.451	0,4	15088	0,01	1.955	32	1,6	0	0,00	2,8	3329,1	12.035,1	
	Nariño	104.535	0,0	3327	0,00	62	0	0,0	2	3,23	3,2	2044,1	6.422,7	
	Cauca	72.690	0,2	1796	0,00	176	1	0,6	0	0,0	2,5	1.203,8	4.872,2	
	Chocó	18.622	0,1	430	0,00	17	1	5,9	0	0,00	2,3	789,3	3.418,4	
Totales	741.298	0,3	20.641	0,01	2210	34	1,5	2	0,09	2,8	2518,3	9.044,1		

A continuación se muestra el seguimiento a la situación de algunos municipios que en las últimas semanas muestran incremento en la proporción de casos, información analizada de acuerdo a la base del Instituto Nacional de Salud con corte al 5 de mayo de 2022.

Región Central-Andina

Con base en los datos publicados en: <https://www.ins.gov.co/Noticias/Paginas/Coronavirus.aspx>

La región Central Andina, tiene confirmados un total de **2.873.395 casos** y **60.466 muertes** que corresponden al 46,7% de los casos y al 43,2% de las muertes del País. En la última semana, la región tiene un incremento de 0,38% (10.951 nuevos casos) en los casos confirmados, el 0,04% (24 nuevos fallecimientos) en las muertes y un incremento del 51,2% en los casos activos (4.078 casos nuevos) con una tendencia al incremento en los casos activos con respecto de la semana anterior. El Distrito Capital de Bogotá (0,5%) están por encima del incremento relativo en el número de casos de la región. De otra parte, el departamento del Tolima (0,05%) y Bogotá, D.C. (0,05%) está por encima del incremento relativo de defunciones.

Esta región aporta el 57% (12.039 casos) de los casos activos, y los departamentos de Boyacá (116,4%), el Tolima (109,9%), Cundinamarca (105%) y Norte de Santander (103,2%) presentan un incremento en el número de casos activos al comparar con las cifras reportadas la semana anterior.

Las cifras de los indicadores en la región son, letalidad 2,9; en los casos activos el porcentaje de hospitalización es del 3,9% y el porcentaje de hospitalización en UCI es de 0,4%. Los departamentos con una letalidad por encima de lo observado en la región son Norte de Santander (4,3), Huila (3,5), Tolima (3,2) y Santander (2,9%). El porcentaje de hospitalización de los casos activos en UCI más alto en la región se presenta en los departamentos del Tolima (0,6%) y del Huila (1,1%); en la hospitalización de casos activos en sala general, los departamentos del Huila (13,6%), Boyacá (7,6%), Tolima (7,6%) y Norte de Santander (7,5%) están por encima del porcentaje de la región.

Datos de Región Eje Cafetero y Antioquia

Con base en los datos publicados en: <https://www.ins.gov.co/Noticias/Paginas/Coronavirus.aspx>

La región Eje Cafetero y Antioquia, tiene confirmados un total de **1.222.046 casos** y **25.381 muertes** que corresponden al 19,8% de los casos y al 18,1% de las muertes del País. Se reportan a la fecha 2.906 casos activos (0,23%) y **40** casos hospitalizados (1,4%). En comparación con la semana anterior la región presenta un incremento relativo del 0,24% (2.873) de los casos y del 0,05% (12) en el número muertes con una letalidad del 2,3%. Con relación al departamento que presentó el mayor incremento de casos acumulados en los últimos 7 días fue Antioquia con el 0,29%, Risaralda con el 0,1%, Quindío con el 0,07% y el departamento de Caldas con un incremento del 0,06. En cuanto a muertes el departamento de Antioquia presento un incremento del 0,06% seguido de Quindío con el 0,05%. El departamento de Quindío presenta la mayor letalidad (2,9%), seguido de Risaralda (2,3%), Caldas (2,2%) y Antioquia (2%).

Datos Región Caribe

Con base en los datos publicados en: <https://www.ins.gov.co/Noticias/Paginas/Coronavirus.aspx>

La región Caribe, tiene confirmados un total de **1.083.271 casos** y **27.087 muertes** que corresponden al 17,6% de los casos y al 19,4% de las muertes del País. En la última semana, la región Caribe tiene un incremento de 0,33% (3.537 nuevos casos) en los casos confirmados y del 34,6% en los casos activos (966 casos nuevos). El distrito de Barranquilla (0,58%) y el departamento de Córdoba (0,44%) están por encima del incremento relativo en el número de casos de la región. De otra parte, se evidenciaron 12 casos de muerte por COVID-19 en la región.

Esta región aporta el 17,8% (3.757 casos) de los casos activos al país, en la última semana. Al comparar las cifras con la semana anterior, el distrito de Cartagena (157%), los departamentos de San Andrés (140%), Bolívar (133,3%), Córdoba (109,9%) y Atlántico (100%) presentan un incremento relativo en el número de casos activos.

Las cifras de los indicadores en la región son, letalidad 2,5; en los casos activos el porcentaje de hospitalización es del 3,2% que muestra un aumento relativo de acuerdo con lo observado en la semana anterior y del 0,1% en

los casos de hospitalización en UCI. Los departamentos con una letalidad por encima de lo observado en la región son Magdalena (4,7), Córdoba (3,3), Atlántico (3) y La Guajira (2,7).

El porcentaje de hospitalización de los casos activos en sala general se observan en los departamentos de Córdoba (9,2%), San Andrés (8,3%) y Cesar (7,8%), está por encima del porcentaje de la región.

Región Pacífico

Con base en los datos publicados en: <https://www.ins.gov.co/Noticias/Paginas/Coronavirus.aspx>

La región del pacífico, tiene confirmados un total de **741.298 casos** y **20.641 muertes** que corresponden al 12,1% de los casos y al 14,7% de las muertes del País. En la última semana, la región pacífico presenta un incremento del 0,29% (2.155 nuevos casos) en los casos confirmados, en las muertes el 0,01% (2 nuevos fallecimientos) y del 87,6% (1.032 casos menos) en los casos activos con una tendencia al incremento. El departamento del Valle del Cauca (0,35%) tiene un incremento relativo en el número de casos por encima del incremento de la región, y las defunciones se presentaron en el departamento del Valle del Cauca (0,01%). Esta región aporta el 10,5% (2.210 casos) de los casos activos al país y el departamento del Chocó presenta el mayor incremento de casos activos de la región (325%).

Las cifras de los indicadores en la región son, letalidad 2,8; en los casos activos el porcentaje de hospitalización es del 1,5% y del 0,1% en la hospitalización en UCI. El porcentaje de hospitalización de casos activos en la hospitalización sala general más alto se encuentra en el departamento del Chocó (5.9%).

Vacunación

Colombia reporta con corte al 24 de junio, un total de **87.309.000 dosis aplicadas; 36.135.227 esquemas completos (71% de la meta de vacunación)**. 671 municipios de Colombia alcanzaron coberturas por encima del 70% en esquemas completos de vacunación, y 515 de estos, el 40% con dosis de refuerzo, pudiendo eliminar la obligatoriedad del uso del tapabocas.



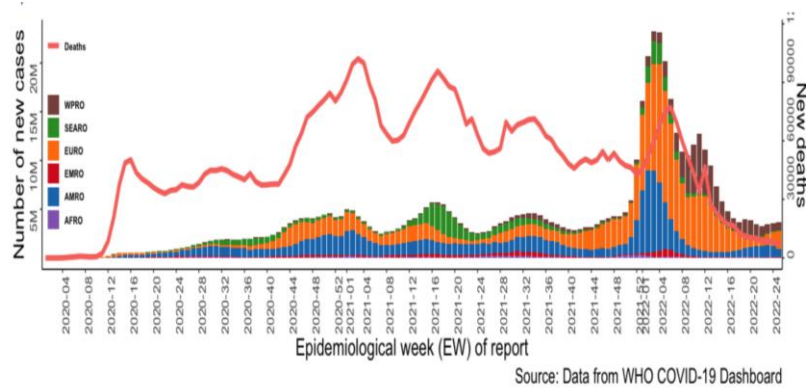
Situación COVID-19 Contexto Global

<https://www.paho.org/es/documentos/alerta-epidemiologica-brotos-recurrentes-covid-19-15-junio-2022> - <https://covid19.who.int/table>

Notas: Visión general OMS

Si bien se toman medidas para garantizar la precisión y la confiabilidad, todos los datos de conteo están sujetos a verificación y cambios continuos. La detección de casos, las definiciones, las estrategias de prueba, la práctica de informes, el ajuste de datos retrospectivo y los tiempos de retraso difieren entre países/territorios/áreas. Estos factores, entre otros, influyen en los recuentos presentados con subestimación / sobreestimación variable de casos reales y recuentos de muertes, y retrasos variables para reflejar estos datos a nivel global. A menos que se indique lo contrario, las fechas se basan en la fecha en que la OMS recibió la notificación. (<https://www.who.int/publications/m/item/log-of-major-changes-and-errata-in-who-daily-aggregate-case-and-death-count-data>). PAHO: Los recuentos de casos y muertes pueden incluir clasificaciones confirmadas y probables según el Estado miembro informante.

A nivel mundial hemos hasta el 28 de junio de 2022, un total acumulado de aproximadamente 546,9 millones de casos de COVID-19, incluidas alrededor de 6,3 millones de muertes, en las seis regiones de la OMS. Durante la semana epidemiológica (SE) 25, los casos aumentaron en cuatro regiones de la OMS (rango: 13,9 % - 46,8 %), mientras que disminuyeron en dos regiones: la región de África (-34,4 %) y la región del Pacífico Occidental (-2,5 %). Las muertes por COVID-19 aumentaron en cuatro regiones de la OMS (rango: 2,9 % - 22,1 %), mientras que disminuyeron en las regiones del Pacífico Occidental (-6,1 %) y Europa (-1,3 %).



A nivel de país, el mayor número de casos nuevos semanales se notificó en Estados Unidos de América (431.565 casos nuevos), China (513.982 casos nuevos), Alemania (212.350 casos nuevos), Australia (160.953 casos nuevos) y Francia (134.916 casos nuevos).

En la región de las Américas, en la SE 25 se notificaron 1.371.165 casos y 4.158 defunciones, un aumento de casos de 13,9% y defunciones de 9,4% en comparación con la semana anterior. A nivel subregional, los casos de COVID-19 aumentaron en todas las subregiones (rango: 3,2-48,4%) y las muertes aumentaron en dos subregiones: América del Sur (32,8%) y el Caribe e Islas del Océano Atlántico (13,3%).

Subregion	Total Cases	Total Deaths	Cases EW 24	Deaths EW 24	Cases EW 25	Deaths EW 25	% Change Cases	% Change Deaths
Caribbean and Atlantic Ocean Islands	3,847,451	33,664	46,225	113	47,703	128	3.2%	13.3%
Central America	3,384,569	51,322	22,824	129	33,876	124	48.4%	-3.9%
North America	95,750,855	1,375,599	736,908	2,273	793,313	2,200	7.7%	-3.2%
South America	59,113,029	1,300,908	398,266	1,285	496,273	1,706	24.6%	32.8%

La tasa de notificación semanal general de casos para la región de las Américas fue de 134,1 casos por 100.000 habitantes durante la SE 25 (117,7 la semana anterior). Entre las SE 25 y 24, la tasa de mortalidad por COVID-19 de 14 días fue de 7,8 muertes por millón de habitantes (7,6 las dos semanas anteriores).

Entre los 32 países/territorios de la región con datos disponibles, las hospitalizaciones por COVID-19 aumentaron en 13 países y territorios (rango: 2,8% - 100%) durante la SE 25 en comparación con la semana anterior. Entre

los 26 países y territorios con datos disponibles, las admisiones a la UCI por COVID-19 aumentaron en 9 países y territorios (rango: 2,3 % - 100 %).

El aumento global en la prevalencia de los linajes BA.4 y BA.5 de Omicron ha coincidido con un aumento en la incidencia de COVID-19 en muchos países y territorios, incluidos los de la región de las Américas. Para algunos países y territorios, también se observó un aumento posterior en las hospitalizaciones y la UCI; sin embargo, la evidencia actual disponible no indica un cambio en la gravedad asociado con ninguno de los tres linajes descendientes de Omicron BA.2.12.1, BA.4 y BA.5.

Para el mismo período, se reportaron 4.158 muertes por COVID-19 en la región de las Américas, un aumento relativo de 9,4% en comparación con la semana anterior (Figura 2). La subregión que reportó el mayor número de muertes por COVID-19 en la última semana fue América del Norte (2200 muertes, 3% de disminución) (Cuadro 1). A nivel de países, la mayor proporción de muertes semanales por COVID-19 la reportaron los Estados Unidos de América (1.997 muertes, 1,8% de disminución), seguido de Brasil (1.313 muertes, 37,3% de aumento) y Chile (159 muertes, 6 % aumentar).

Vigilancia genómica

<https://www.paho.org/es/documentos/alerta-epidemiologica-brotos-recurrentes-covid-19-28-junio-2022>

A través de la Red Regional de Vigilancia Genómica de la OPS y el trabajo de los Estados Miembros, se han subido a la plataforma Global Initiative on Sharing All Influenza Data (GISAID) 376 852 secuencias completas del genoma del SARS-CoV-2 de América Latina y el Caribe hasta 28 de junio de 2022.

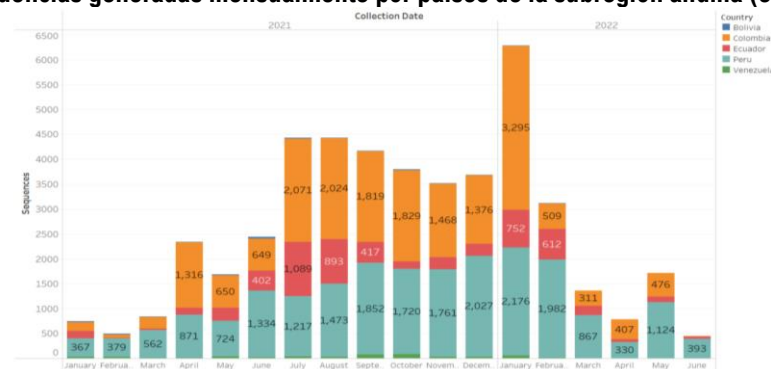
Después de la introducción del VOC de Omicron en las Américas a fines de 2021, su prevalencia ha aumentado rápidamente y ha sido informado oficialmente por 54 países o territorios. Omicron ahora es predominante en todos los países de la OPS con los sublinajes BA.1 y BA.1 identificados en más del 70 % de las muestras caracterizadas de las Américas y los sublinajes BA.2 y BA.2 en el 28,5 % de las muestras.

Los sublinajes BA.3, BA.4 y BA.5 representan menos del 0,01 %, 0,39 % y 0,59 %, respectivamente, de las muestras detectadas. Más allá de Omicron, actualmente se detectan pocos linajes en la Región.

Bajo la lupa: Secuenciación y vigilancia genómica en la subregión andina

Durante los últimos 18 meses (enero de 2021 al 22 de junio de 2022), se han generado 46.297 secuencias de genomas completos de países andinos (Bolivia, Colombia, Ecuador, Perú y Venezuela) como parte de los sistemas de vigilancia genómica (Figura 8). Se han detectado los VOC "anteriormente circulantes" (Alpha - detectado por última vez el 3 de octubre de 2021; Beta - detectado por última vez el 15 de octubre de 2021; Gamma - detectado por última vez el 23 de diciembre de 2021; Delta - detectado por última vez el 5 de mayo de 2022) y el VOC "actualmente circulante" Omicron en la subregión, además de los VOI "anteriormente circulantes" (Lambda - detectado por última vez el 13 de abril de 2021 y Mu - detectado por última vez el 25 de enero de 2022) y otros linajes/variantes (Figura 9,10).

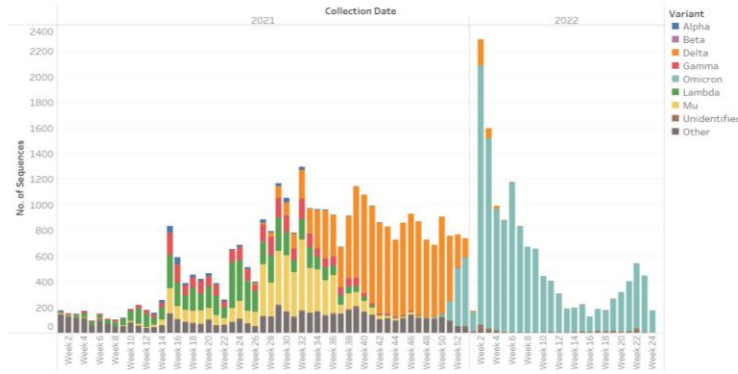
Número de secuencias generadas mensualmente por países de la subregión andina (enero 2021-junio 2022)



Source: GISAID

Luego de reemplazar a Delta, Omicron ha sido predominante en la subregión, siendo detectado en 1,839 muestras (97.2%) secuenciadas y reportadas a GISAID durante las últimas 8 semanas de datos disponibles. Desde la primera detección de Omicron, los sublinajes BA.1 y BA.1 representan la mayoría (81 %) de las secuencias, mientras que los sublinajes BA.2 y BA.2 representan el 17,9 % de las secuencias y BA.3, BA.4 y BA.5 representan el 0,03 %, el 0,55 % y el 0,31 % de las secuencias, respectivamente. La proporción de secuencias identificadas como BA.1 (y sublinajes BA.1) ha disminuido durante las últimas 8 semanas donde hay datos disponibles, mientras que BA.2 (y sublinajes BA.2) ha aumentado durante el mismo período. En la SE 23-2022, BA.2 y sus sublinajes aumentaron al 87,4% de las secuencias enviadas. Es importante que todos los países de la región de la OPS continúen con la recolección de muestras representativas para la secuenciación y mantengan una vigilancia genómica adecuada de COVID-19.

Variantes detectadas y reportadas por países de la subregión andina (enero 2021-junio 2022)



Enlaces de interés (Tomado de la Actualización Epidemiológica Enfermedad por coronavirus (COVID-19))
<https://www.paho.org/es/file/88298/download?token=GRF8Gvvy>

Orientaciones para las autoridades nacionales La OPS/OMS sigue reiterando y actualizando las recomendaciones para apoyar a todos los Estados Miembros en las medidas de gestión y protección contra COVID-19 y reitera las recomendaciones contenidas en las Alerta y Actualizaciones epidemiológicas de la COVID disponibles en: <https://bit.ly/3jFrDgf>

A continuación, se lista una serie de enlaces a guías, informes científicos y otros recursos publicados por la OPS/OMS y la OMS.

<p>Vigilancia, equipos de respuesta rápida e investigación de casos</p>  <p>Acceda a los documentos en español en los siguientes enlaces: https://bit.ly/2SyV6Mg y https://bit.ly/33AsZCL</p>	<p>Manejo Clínico</p>  <p>Acceda a los documentos en español en los siguientes enlaces: https://bit.ly/2SyV6Mg y https://bit.ly/3i8lJIR</p>
<p>Laboratorio</p>  <p>Acceda a los documentos en español en los siguientes enlaces: https://bit.ly/2SyV6Mg y https://bit.ly/2LqILNX</p>	<p>Prevención y control de infecciones</p>  <p>Acceda a los documentos en español en los siguientes enlaces: https://bit.ly/2SyV6Mg y https://bit.ly/3oARxDH</p>
<p>Preparación crítica y respuesta</p>  <p>Acceda a los documentos en español en los siguientes enlaces: https://bit.ly/2SyV6Mg y https://bit.ly/3i5rNN6</p>	<p>Viajes, puntos de entrada y salud de fronteras</p>  <p>Acceda a los documentos en español en los siguientes enlaces: https://bit.ly/2SyV6Mg y https://bit.ly/3i5rNN6</p>
<p>Escuelas, lugares de trabajo y otras Instituciones</p>  <p>Acceda a los documentos en español en los siguientes enlaces: https://bit.ly/2SyV6Mg y https://bit.ly/3i5rNN6</p>	<p>Otros recursos</p>  <p>Acceda a actualización sobre variantes: https://www.who.int/en/activities/tracking-SARS-CoV-2-variants/</p>

<https://www.who.int/emergencies/diseases/novel-coronavirus-2019>
<https://www.paho.org/es/temas/coronavirus/brote-enfermedad-por-coronavirus-COVID-19>
<https://iris.paho.org/>