

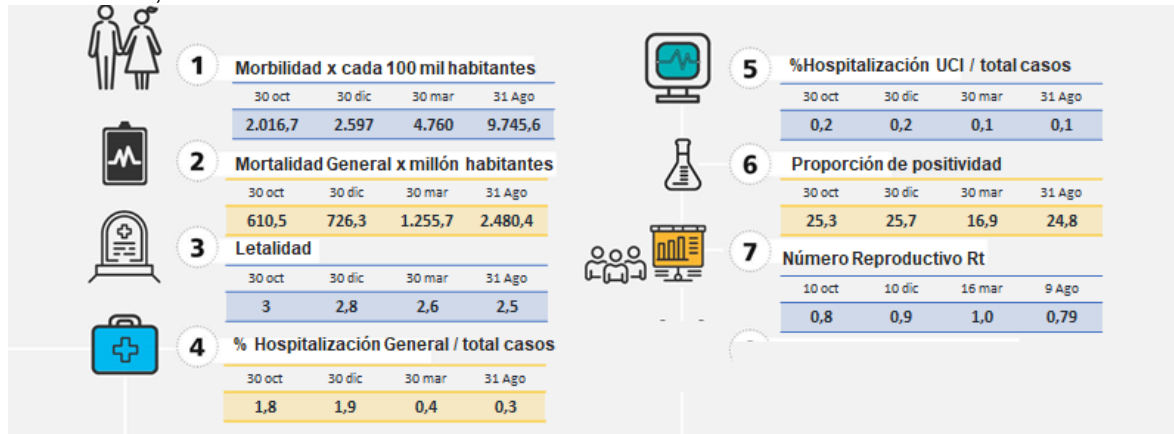


NOTA: Los datos incluidos en este SitRep corresponde a informes publicados sobre COVID-19 de la OMS, OPS, MINSALUD e INS y las cifras corresponden a las horas de corte que es incluido en cada bloque

A situación COVID-19 Colombia. Corte 31 de agosto 10:00pm.

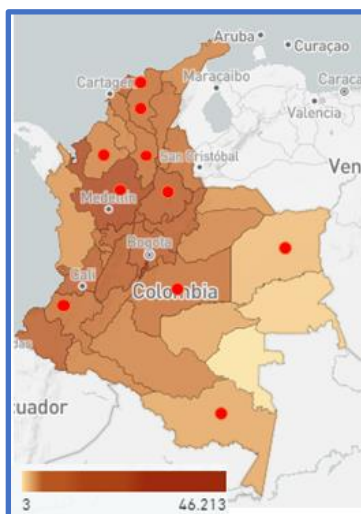
Con base en los datos publicados en:

A la fecha Colombia reporta **4.909.086 casos** (1.822 casos nuevos en las últimas 24h) con un incremento nacional del 0,1% en las últimas 24h y **124.945 defunciones** (62 en las últimas 24 Horas) con un aumento nacional del 0,1% en las últimas 24h.



Indicadores de incidencia

Los departamentos y distritos que presentaron los aumentos relativos más altos de COVID-19 en las últimas 48 horas fueron: Santa Marta 0,2% (115), Cauca 0,1% (77), Vichada 0,1% (4), Santander 0,1% (300), Magdalena 0,1% (32), Cartagena 0,1% (132), Meta 0,1% (92), Antioquia 0,1% (740), Córdoba 0,1% (101), Bolívar 0,1% (32).



Variación de los municipios con mayor carga casos activos (7 días)				
MUNICIPIO	Sem anterior	Actuales	Absoluto	Relativo
BOGOTA	5.397	5.688	291	5,39
MEDELLIN	2.936	2.963	27	0,92
CALI	2.082	2.219	137	6,58
BUCARAMANGA	642	676	34	5,30
SOACHA	604	610	6	0,99
BARRANQUILLA	557	601	44	7,90
PASTO	550	555	5	0,91
IBAGUE	487	495	8	1,64
SANTA MARTA	412	428	16	3,88
BELLO	429	422	-7	-1,63
MANIZALES	381	375	-6	-1,57
SINCELEJO	348	347	-1	-0,29
NACIONAL	29.665	30.452	787	2,65

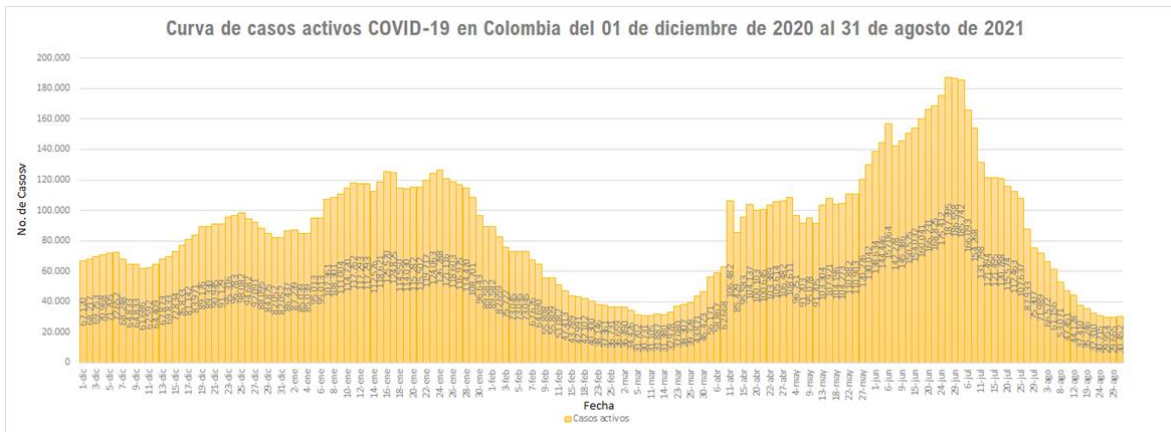
Frente a la variación de casos activos en los municipios de mayor carga (por fecha de reporte), en los últimos 7 días se observan que los incrementos más altos se dieron en: Barranquilla 7,9% (44), Cali 6,5% (137) Bogotá 5,3% (291), y Santa Marta 3,8% (16).

Tabla. Número de casos y defunciones por COVID-19, incrementos en la última semana con mayor carga al 31 de agosto de 2021

Incremento de casos en las última 7 días, municipios de mayor carga					Incremento de muertes en las últimos 7 días, municipios de mayor carga				
Municipio	semana anterior	Actuales al 31 de agosto	Incremento últimos 7 días	% de incremento casos en últ 7 días	Municipio	semana anterior	Muertes 31 de agosto	Incremento semana	% de incremento fallecidos últ 7 días
COLOMBIA	4.894.702	4.909.086	14.384	0,3	COLOMBIA	124.388	124.945	557	0,4
BOGOTÁ	1.438.030	1.441.190	3.160	0,2	BOGOTÁ	27.350	27.428	78	0,3
MEDELLÍN	399.076	401.044	1.968	0,2	MEDELLÍN	8.538	8.588	50	0,2
CALI	274.505	275.693	1.188	0,4	CALI	7.177	7.224	47	0,6
BARRANQUILLA	197.658	198.331	673	0,3	BARRANQUILLA	5.398	5.416	18	0,3
CARTAGENA	121.327	121.671	344	0,3	BUCARAMANGA	2.918	2.927	9	0,2
BUCARAMANGA	106.499	106.903	404	0,4	CUCUTA	2.600	2.610	10	0,3
IBAGUE	74.575	74.619	44	0,1	SOLEDAD	2.098	2.104	6	0,2
MANIZALES	68.869	68.989	120	0,1	CARTAGENA	2.079	2.089	10	0,5
SANTA MARTA	64.512	64.853	341	0,2	SANTA MARTA	1.864	1.872	8	0,5
BELLO	60.909	61.190	281	0,5	IBAGUE	1.818	1.823	5	0,4

Fuente: con base en los datos publicados en: <https://www.ins.gov.co/Noticias/Paginas/Coronavirus.aspx>

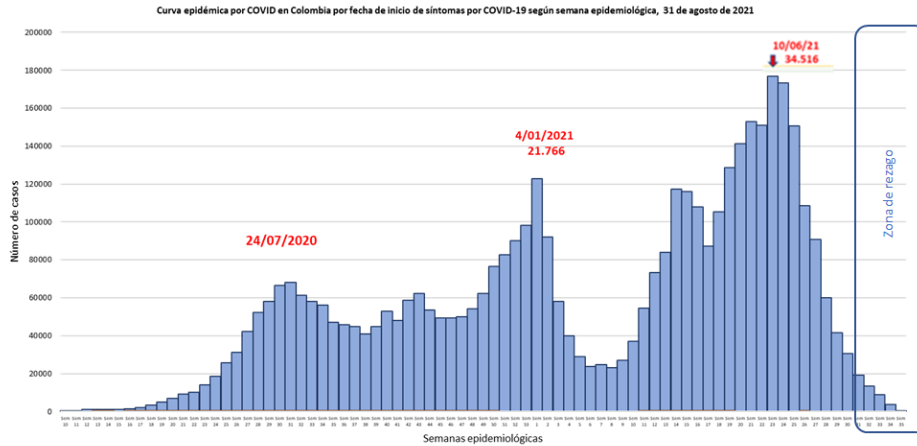
De acuerdo con la curva epidémica de los casos con base en la fecha de inicio de síntomas se observa que entre el 4 y 5 de enero hubo el mayor pico de casos, es así como en esa semana se alcanzaron 129.742 casos reportados. En relación con los casos activos por fecha de reporte, se evidenció incremento desde inicios de diciembre, mostrando un mayor reporte de casos activos entre el 16 y el 24 de enero tiempo en el que se reportaron más de 120 mil casos activos/día, cifra que muestra un descenso a partir del 15 de febrero y hasta el 9 de marzo con 30.731 y finalmente un ascenso de los casos activos desde el 20 de mayo y que ha llegado 187.395 para el 27 de junio, posterior a esto se inicia un descenso marcado a partir del 6 de julio con 166.093 y a la fecha actual se reportan de **30.452 casos activos**.



Fuente: con base en los datos publicados en: <https://www.ins.gov.co/Noticias/Paginas/Coronavirus.aspx>

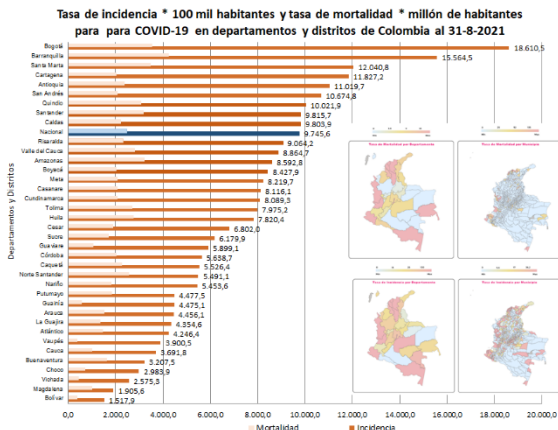
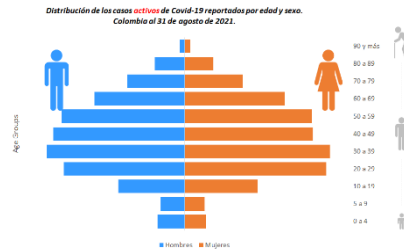
El número reproductivo efectivo (R_t), es el número promedio de casos secundarios causados por un individuo infectado en una población compuesta por individuos susceptibles y no susceptibles, es este uno de los indicadores que facilita el seguimiento y monitoreo de la efectividad de las medidas poblacionales en el control de una epidemia, por lo que es deseable que esta medida sea complementada con otros indicadores como la medición de la morbilidad (incrementos de casos e incidencia) y la medición de la gravedad (incremento de casos en hospitalización y UCI, letalidad y tasa de mortalidad).

La OPS/OMS y la Universidad de Harvard han desarrollado una herramienta denominada EpiEstim, a fin de hacer la estimación del número reproductivo efectivo (R_t) para los países y su uso a nivel local, con esta herramienta y usando la información de los casos por fecha de inicio de síntomas, se calcula un **R_t de 0,79** tomada fecha de corte **el 9 de agosto**, dado el tiempo de rezago de datos, esta cifra podrá estar sujeta a ajuste en la medida que se incorporen y actualicen los datos. Cada punto por encima o por debajo muestra el efecto de la transmisibilidad y el efecto de las medidas tomadas y adoptadas por la población, es así como se ha logrado impactar la transmisión del COVID-19 en un 73,9%.



Fuente: con base en los datos publicados en: <https://www.ins.gov.co/Noticias/Paginas/Coronavirus.aspx>

En relación con la distribución de los casos activos por edad y sexo se observa que el 49% de los casos ocurren en hombres, el 5,6% de los casos activos ocurren en personas menores de 10 años, en los grupos de 20 a 39 años están el 32,8% de los casos, el 22,5% de los casos son en personas de 60 años y más.



La tasa de incidencia nacional es de 9.717,0 casos por cada 100.000 habitantes; los departamentos y/o distritos que superan la tasa nacional son en su orden: Bogotá 18.569,7), Barranquilla (15.511,7), Santa Marta (11.977,5), Cartagena (11.793,8), Antioquia (10.969,0), San Andrés (10.668,5), Quindío (9.997,5), Caldas (9.785,1), Santander (9.781,1).

Procesamiento de muestras para diagnóstico

Hasta el 31 de agosto, el Instituto Nacional de Salud – INS, reportó el procesamiento de **15.519.213 pruebas PCR** en 165 laboratorios adjuntos para diagnóstico de COVID-19, con 20.331 pruebas realizadas en las últimas 24 horas. A la fecha 3.856.223 muestras han arrojado un resultado positivo; sin embargo, este dato no incluye segundas pruebas o más, a casos activos que aún no se recuperan. La capacidad máxima declarada por el INS es de 65.090 muestras/día. Positividad acumulada 24,8 y positividad al 30 de agosto 4.



Se notifica a la fecha, la realización de **8.650.578 pruebas de antígeno**, de las cuales se reportan 1.619.605 pruebas positivas, realizados en 2.199 IPS en 33 departamentos, con una **positividad al 31 de julio de 10,6**.

El total de pruebas realizadas en las últimas 24 horas fueron de 48.074.

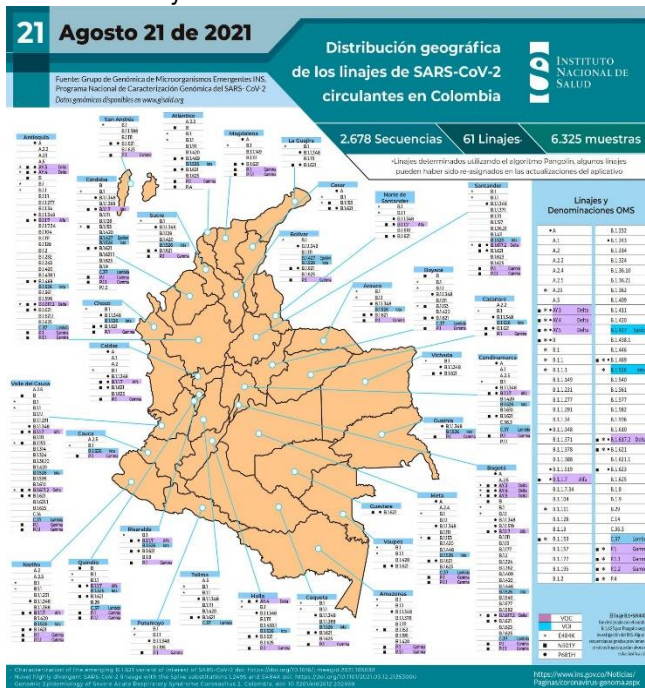
<https://www.ins.gov.co/Noticias/Paginas/coronavirus-pcr.aspx>



Vigilancia genómica

De acuerdo con el informe del INS del 21 de agosto de 2021, se reportó 2.678 secuencias y la circulación de 61 linajes o variantes del virus SARS-CoV-2. Las variables de preocupación (VOC) que circulan en Colombia son la **Alpha** (11 departamentos), **Gamma** (26 departamentos) y **Delta** (cinco departamentos) y de variables de interés (VOI): **Iota** (18 departamentos) y **Lambda** (7 departamentos).

La implementación de medidas sociales y de salud pública sigue siendo fundamental para frenar la propagación del SARS-CoV-2 y sus variantes.



Variantes clasificadas por OMS como de preocupación y de interés reportadas en Colombia al 21 de agosto de 2021.

Departamento	Delta	Gamma	Alpha	Iota	Lambda
AMAZONAS					
ANTIOQUIA					
ARAUCA					
ATLANTICO					
BOGOTA					
BOLIVAR					
BOYACA					
CALDAS					
CAQUETA					
CASANARE					
CAUCA					
CESAR					
CHOCO					
CORDOBA					
CUNDINAMARCA					
GUAINIA					
GUAJIRA					
GUAVIARE					
HUILA					
MAGDALENA					
META					
NARIÑO					
NORTE SANTANDER					
PUTUMAYO					
QUINDIO					
RISARALDA					
SAN ANDRES					
SANTANDER					
SUCRE					
TOLIMA					
VALLE					
VAUPES					
VICHADA					

<https://www.ins.gov.co/Noticias/Paginas/coronavirus-genoma.aspx>

En el día de ayer la Organización Mundial de la Salud reconoció un nuevo linaje en Colombia, esta variante (linaje Pango B.1.621) se identificó por primera vez en Colombia en enero de 2021. Ha sido designada como Variante de Interés ya que presenta algunas mutaciones que deben ser estudiadas por su potencial impacto en la respuesta inmunitaria del organismo. La circulación de la variante Mu ha ido disminuyendo a nivel mundial, y menos del 0,1% de las secuencias actualmente compartidas son de esta variante. En Colombia y Ecuador han aumentado los casos en las últimas semanas.

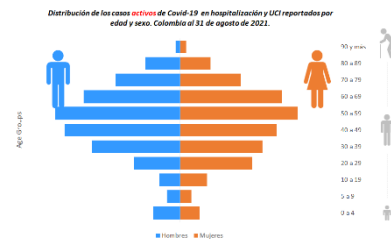
Indicadores gravedad y letalidad

Con relación a los casos activos se observa que la proporción de casos en hospitalización general y UCI se incrementa con la edad, es así como del total de pacientes referidos en hospitalización, el 50,4% son personas de 50 años y más; de las personas en UCI el 56,4% son personas de 50 años y más. Entre la población de casos

activos de **60 años y más**, se observa que un 89% de los casos son clasificados como graves y fatales; del total de fallecimientos del país, el **72,1%** ocurre entre personas de este grupo de edad.



Si se compara la pirámide poblacional de casos en hospitalización y UCI con corte al 2 de febrero con relación a la fecha actual, se evidencia una disminución de 13 puntos porcentuales entre los casos en hospitalización y UCI en población de 60 años y más, pasando de 45% en febrero 2021 a un 32% a la fecha.



Proporción de UCI y cama hospitalaria adulto

Al 31 de agosto, del total de las 11.772 camas de UCI, el 53,3% (6.271) están ocupadas con una disponibilidad a nivel nacional del 46,7% (5.501), que en comparación con las últimas 24 horas el número de camas disponibles aumento en un 0,4% y el porcentaje de disponibilidad en un 0,7%, mientras que en los últimos 7 días con aumento en el porcentaje de disponibilidad del 2,4% y disminución en el número de camas 0,3%. Del total de las 6.271 camas de UCI ocupadas, se encuentran: 1.025 (16,3%) casos confirmados, 328 (5,2%) pacientes sospechosos y 4.918 (78,4%) casos no COVID-19. En los últimos 7 días el porcentaje de los casos de COVID-19 hospitalizados disminuyo en 17,1%.

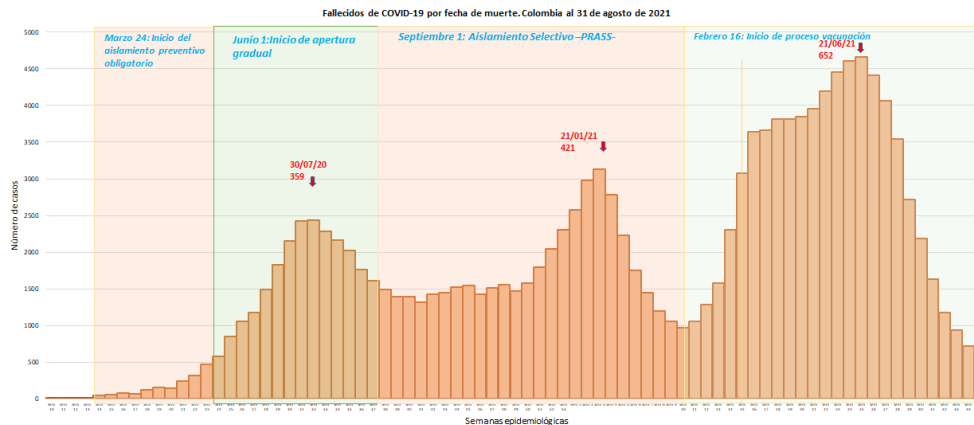
Del total de 46.212 camas hospitalarias para adultos, el 67,6% (31.253) se encuentran ocupadas, con una disponibilidad del 32,4% (14.959), en comparación con los últimos 7 días horas el porcentaje de disponibilidad y el número de camas disponibles disminuyo en un 3,7% y 3,8% respectivamente. Del total de las 31.253 camas hospitalarias ocupadas, se encuentran: 964 (3,1%) casos confirmados, 906 (2,9%) pacientes sospechosos y 29.383 (94%) casos no COVID-19.

Tabla: Porcentaje de disponibilidad de camas en Unidad de Cuidado Intensivo - UCI según departamento en Colombia, 31 de agosto de 2021.

Departamento	Población	Casos Totales	Casos activos	Casos totales por 100K	Casos activos por 100K	Disponibilidad UCI (%)	Ocupación UCI (%)
Antioquia	6.677.930	735.889	5.580	11.019,72	83,56	21,94	78,06
Santander	2.280.908	223.886	1.729	9.815,65	75,80	38,33	61,67
Caldas	1.018.453	99.848	711	9.803,89	69,81	38,41	61,59
Tolima	1.339.998	106.868	956	7.975,24	71,34	39,52	60,48
Bogotá	7.743.955	1.441.190	5.688	18.610,52	73,45	39,63	60,37
Valle del Cauca	4.532.152	401.760	3.169	8.864,66	69,92	42,88	57,12
Caquetá	410.521	22.687	201	5.526,39	48,96	44,44	55,56
Córdoba	1.828.947	103.129	789	5.638,71	43,14	44,62	55,38
Quindío	555.401	55.662	259	10.021,95	46,63	46,22	53,78
Cauca	1.491.937	55.079	583	3.691,78	39,08	48,63	51,37
Meta	1.063.454	87.413	563	8.219,73	52,94	49,52	50,48
Bolívar	2.180.976	33.106	182	1.517,94	8,34	49,53	50,47
Risaralda	961.055	87.112	521	9.064,21	54,21	50	50
Nariño	1.627.589	88.762	1.209	5.453,59	74,28	50,84	49,16
Putumayo	359.127	16.080	88	4.477,52	24,50	51,35	48,65
Cesar	1.295.387	88.112	666	6.801,98	51,41	52,32	47,68
Atlántico	2.722.128	115.593	260	4.246,42	9,55	52,4	47,6
Magdalena	1.427.026	27.194	174	1.905,64	12,19	54,11	45,89
Huila	1.122.622	87.794	1.112	7.820,44	99,05	57,18	42,82
Boyacá	1.242.731	104.736	767	8.427,89	61,72	57,66	42,34
Sucre	949.252	58.663	612	6.179,92	64,47	60,63	39,37
Norte de Santander	1.620.318	88.973	277	5.491,08	17,10	62,96	37,04
Arauca	294.206	13.110	188	4.456,06	63,90	67,57	32,43
Cundinamarca	3.242.999	262.336	2.116	8.089,30	65,25	68,62	31,38
Chocó	544.764	16.255	68	2.983,86	12,48	68,75	31,25
Casanare	435.195	35.321	399	8.116,13	91,68	74,31	25,69
La Guajira	965.718	42.053	156	4.354,58	16,15	82,58	17,42
Vichada	112.958	2.909	2	2.575,29	1,77	83,33	16,67
Archipiélago de San Andrés y Providencia	63.692	6.799	7	10.674,81	10,99	89,66	10,34
Guainía	50.636	2.266	7	4.475,08	13,82	100	0
Guaviare	86.657	5.112	45	5.899,12	51,93	100	0
Vaupés	44.712	1.744	1	3.900,52	2,24	100	0
Amazonas	79.020	6.790	28	8.592,76	35,43		

Al 31 de agosto, en el país se han presentado **124.388 defunciones** por COVID-19, de las cuales corresponden 61,1% a hombres. Por grupos de edad es evidente el incremento de la tasa con la edad, el grupo de edad que presenta el mayor número de muertes es el de 70 a 79 años (30.787); siendo el grupo de 80 a 89 donde encuentran las mayores tasas de mortalidad en ambos sexos. El 0,1% de los casos de mortalidad por COVID-19 se presentan en el grupo de menores de 10 años, y el 0,1% en el grupo de 10 a 19 años.

La tasa de mortalidad nacional es de **2.480,4 muertes por cada millón de habitantes**; se observa una tasa de mortalidad mayor a la nacional en: Barranquilla (4.250,3), Bogotá (3.541,9), Santa Marta (3.475,6), Amazonas (3.214,4), Santander (3.168,0), Quindío (3.073,5), Valle del Cauca (2.812,1), Huila (2.768,5), Tolima (2.694,8), Norte Santander (2.582,8).



Fuente: con base en los datos publicados en: <https://www.ins.gov.co/Noticias/Paginas/Coronavirus.aspx>

Situación COVID-19 en poblaciones en condición de vulnerabilidad

La identificación de población en condición de mayor vulnerabilidad o riesgo es relevante para la priorización en los planes de preparación y respuesta a nivel local y nacional. En esta sección se han incluido las poblaciones que se han identificado de manera especial por el INS y otras instituciones que trabajan con ellas, a fin de facilitar el monitoreo de la situación en estas poblaciones. <https://www.ins.gov.co/Noticias/Paginas/Coronavirus.aspx>

Trabajadores de la salud:

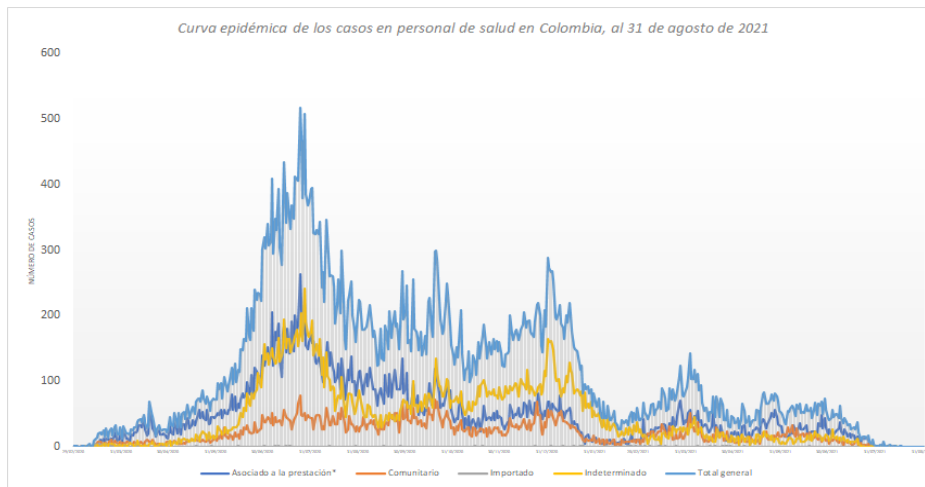
Con base en los datos publicados en: <https://www.ins.gov.co/Noticias/Paginas/Coronavirus.aspx>

De acuerdo con el INS en su boletín N.92 del 31 de agosto de 2021 sobre esta población y la base de datos publicada, con un reporte de 65.947 casos (79 nuevos), 3.015 casos son asintomáticos (4,6%), 65.569 casos recuperados (77 nuevos; 99,4%) y 324 casos fallecidos (0 caso nuevo). La letalidad es del 0,5%.

De acuerdo con la fase de contagio el 41,4% (27.326 casos) están asociados a la prestación del servicio y el 40,8% (26.892 casos) son indeterminados. El 99,4% (27.326) de los casos asociados a la prestación de servicios se encuentran en casa, el 0,03% (7) en el hospital y el 0,48% (131) se encuentran fallecidos. El 73,6% (49.543) de los casos son mujeres y el 26,4% (17.404) son hombres.

Las profesiones con mayor proporción de casos son auxiliares de enfermería 22,6% (14.930 casos), medicina 16,9% (11.134 casos), administrativos 13% (8.591 casos), enfermería 10,2% (6.757 casos), estudiantes 6,3% (4.170 casos), personal aseo – administrativos 2,3% (1.518 casos), psicología 2,3% (1.524) y fisioterapia 2,2% (1.478 casos).

De acuerdo a la presentación de los casos el 34,5% (21.393 casos) se encuentran en Bogotá D.C, seguido del departamento de Antioquía quien presenta el 33,5% (20.814 casos) de los casos, Valle del Cauca con el 10,6% (6.602 casos), Boyacá 4% (2.500 casos), Norte de Santander 2,7% (1.690 casos), Santander con el 2,3% (1.413 casos), el Meta con el 2% (1.224 casos) y Barranquilla 2%(1.232 casos) y los departamentos con más IPS con reporte de casos son: Valle del Cauca de 217 IPS, Bogotá de 215 IPS, Antioquía de 205 IPS, Boyacá de 113 IPS, Barranquilla de 108 IPS, Cundinamarca 67 IPS y Meta de 56 IPS. En relación con la presentación de casos asociado a la prestación, 12(32,4%) de los 37 departamentos están por encima del 90% estos son Casanare (99,3%), Sucre (97,7%), Putumayo (94,9%), Cesar (94,5%), Vaupés (93,7%), Nariño (92,1%), Chocó (92,1%), Amazonas (91,9%), La Guajira (91,8%), San Andrés (91,7%), Caquetá (91,2%), y Magdalena (90,3%).



Fuente: Boletín 92 INS; [Noticias coronavirus-personal-salud \(ins.gov.co\)](https://ins.gov.co/Noticias/coronavirus-personal-salud)

Población migrante:

Con base en los datos publicados en: <https://www.ins.gov.co/Noticias/Paginas/Coronavirus.aspx>

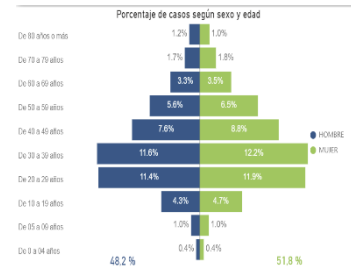
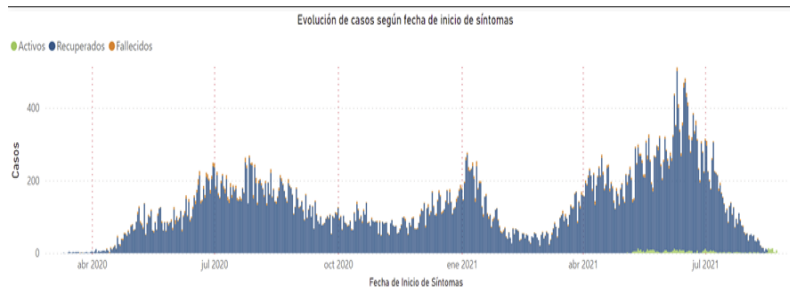
De acuerdo con el boletín del INS No. 60 del 27 de agosto de 2021, se **reportan 63.986 casos (565 casos nuevos) y 957 fallecidos (14 muertes nuevas)**. Recuperados 62.017 (877 nuevos recuperados). Estos casos corresponden al 1,3% del total de casos reportados en el país a la fecha. El 87% (55.680 casos) de los casos corresponden a personas de nacionalidad venezolana. El 56,8% de la población está entre los 20 a los 39 años (36.334 casos) y el 7,8% son mayores de 60 años (5.006 casos). El 51,8% (33.165) son hombres y el 48,2% (30.821) son mujeres. El 47,4% (30.298) corresponden a personas que residen en la ciudad de Bogotá, el 18,7% (11.941) en municipios de Antioquía, el 5,6% (3.600) en municipios del Valle del Cauca y el 4,1% (2.605) en municipios del Norte de Santander.



Poblaciones indígenas:

Con base en los datos publicados en: <https://www.ins.gov.co/Noticias/Paginas/Coronavirus.aspx>

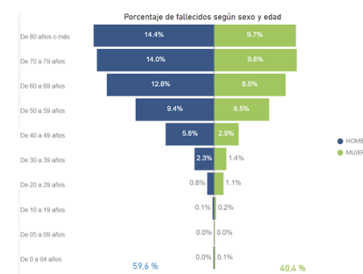
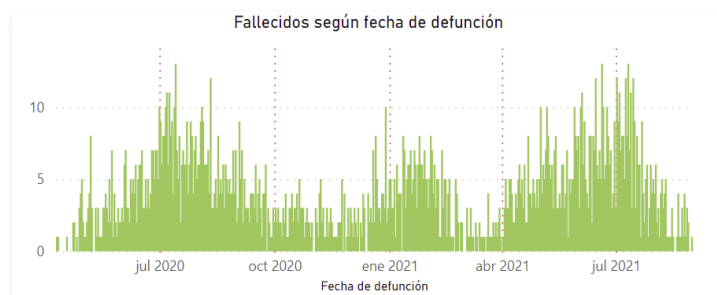
De acuerdo con el boletín del INS No. 78 del 27 de agosto de 2021, se reportan **69.881 casos** (396 casos nuevos) y **2.023 fallecidos** (22 nuevos fallecidos). Recuperadas 67.096 (420 nuevos recuperadas). Se reportan a la fecha 476 casos activos, la proporción de casos hospitalizados es del 0,6% (416 casos) y en la UCI 0,04% (30 casos).



<http://portalsivigila.ins.gov.co/Paginas/datos.aspx?cod=130>

Los casos en esta población se han presentado en un 48,2% en hombres y en un 47,2% en los grupos de 20 a 39 años, los municipios con mayor número de casos en esta población son: Bogotá, Sincelejo, Cali, Popayán, Pasto, Leticia e Ipiales; las tasas de incidencia acumulada más altas están en los municipios de Leticia, Yavaraté, Aldana, Chimá y La Pedrera.

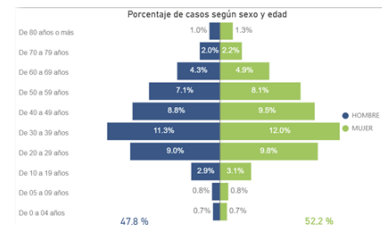
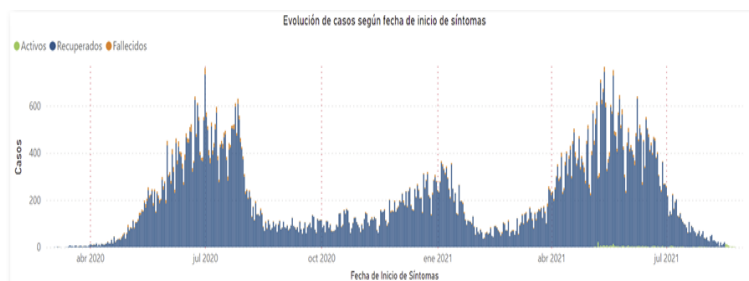
La proporción de letalidad es del 2,9%, el 59,9% de las defunciones corresponden a hombres y de estas defunciones 69,4% ocurrieron en población mayor de 60 años. Las muertes en esta población se presentan principalmente en los municipios de Bogotá, Leticia, Ipiales, Riosucio y Barranquilla; los departamentos con mayores tasas de mortalidad acumulada son: Amazonas, Putumayo, Guainía, Vaupés y Nariño.



Poblaciones afrocolombianas:

Con base en los datos publicados en: <https://www.ins.gov.co/Noticias/Paginas/Coronavirus.aspx>

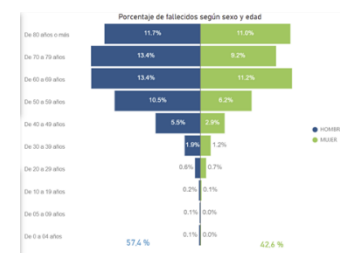
De acuerdo con el boletín del INS No. 62 del 27 de agosto de 2021, se reportan **109.676 casos** (2.426 casos nuevos) y **3.198 fallecidos**. Recuperadas 105.725 (2.481 nuevos recuperadas). Se reportan a la fecha 380 casos activos, la proporción de casos hospitalizados es del 0,3% (297 casos) y en la UCI 0,03% (29 casos).



<http://portalsivigila.ins.gov.co/Paginas/datos.aspx?cod=130>

Los casos en esta población se han presentado en un 47,8% en hombres y en un 41,9% en los grupos de 20 a 39 años, los municipios con mayor número de casos en esta población son: Cartagena, Barranquilla, Bogotá, Quibdó y Medellín y las tasas más altas están en los municipios de Quibdó, Bahía Solano, Tadó, Acandí e Itsmina.

La proporción de letalidad es del 2,9%, el 57,4% de las defunciones corresponden a hombres y de estas defunciones 70% ocurrieron en población mayor de 60 años. Las muertes en esta población se presentan principalmente en los municipios de Cartagena, Buenaventura, Bogotá, Cali, Barranquilla y Tumaco y los departamentos y distritos con mayores tasas de mortalidad son: Chocó, Cartagena, Nariño, Barranquilla y Santa Marta.



Resumen de casos en poblaciones en condición de vulnerabilidad



Situación regional

En relación con los casos de COVID-19 por regiones, la región Central concentra más del **47,1%** de los casos y más del **43,9%** de las defunciones, la mayor proporción de casos graves y fatales se presentan en la región Amazonía con el **4,3%** la región del Pacífico con el **3,8%**.

Tabla de casos, tasas de incidencia, mortalidad y gravedad de la COVID-19 para los departamentos y distritos al 31 de agosto del 2021

Región	Dpto o Distrito	Casos	% Incremento (48h)	Muertes	% Incremento (48h)	No. Hospit	% Hospit	Casos UCI	%UCI	Letalidad	Mortalidad por millón hab.	Incidencia por cien mil
Central	Bogotá	1.441.190	0,1	27.428	0,1	390	0,0	387	0,0	1,9	3.541,9	18.610,5
	Cundinamarca	262.336	0,1	6.766	0,1	1788	0,7	125	0,0	2,6	2.086,3	8.089,3
	Santander	223.886	0,1	7.226	0,1	1422	0,6	103	0,0	3,2	3.168,0	9.815,7
	Tolima	106.868	0,1	3.611	0,3	820	0,8	119	0,1	3,4	2.694,8	7.975,2
	Boyacá	104.736	0,1	2.531	0,2	622	0,6	67	0,1	2,4	2.036,6	8.427,9
	Norte Santander	88.973	0,1	4.185	0,1	335	0,4	107	0,1	4,7	2.582,8	5.491,1
	Huila	87.794	0,1	3.108	0,1	941	1,1	59	0,1	3,5	2.768,5	7.820,4
	Totales	2.315.783	0,1	54.855	0,1	6.318	0,3	967	0,0	3,1	2950,2	12.454,8
E. Cafetero Antioquia	Antioquia	735.889	0,1	15.867	0,2	1697	0,2	326	0,0	2,2	2.376,0	11.019,7
	Caldas	99.848	0,1	2.239	0,4	605	0,6	54	0,1	2,2	2.198,4	9.803,9
	Risaralda	87.112	0,1	2.213	0,2	466	0,5	28	0,0	2,5	2.302,7	9.064,2
	Quindío	55.662	0,1	1.707	0,2	183	0,3	8	0,0	3,1	3.073,5	10.021,9
	Totales	978.511	0,1	22.026	0,1	2.951	0,3	416	0,0	2,5	2390,8	10.621,2
Caribe	Barranquilla	198.331	0,1	5.416	0,1	46	0,0	16	0,0	2,7	4.250,3	15.564,5
	Cartagena	121.671	0,1	2.089	0,1	225	0,2	31	0,0	1,7	2.030,6	11.827,2
	Atlántico	115.593	0,1	3.960	0,1	61	0,1	22	0,0	3,4	1.454,7	4.246,4
	Córdoba	103.129	0,1	3.721	0,1	625	0,6	48	0,0	3,6	2.034,5	5.638,7
	Cesar	88.112	0,1	2.469	0,2	615	0,7	42	0,0	2,8	1.906,0	6.802,0
	Santa Marta	64.853	0,3	1.872	0,2	210	0,3	32	0,0	2,9	3.475,6	12.040,8
	Sucre	58.663	0,1	1.613	0,0	537	0,9	31	0,1	2,7	1.699,2	6.179,9
	La Guajira	42.053	0,1	1.324	0,1	130	0,3	16	0,0	3,1	1.371,0	4.354,6
	Bolívar	33.106	0,2	845	0,1	103	0,3	8	0,0	2,6	387,4	1.517,9
	Magdalena	27.194	0,4	1.422	0,1	96	0,4	12	0,0	5,2	996,5	1.905,6
	San Andrés	6.799	0,0	133	0,0	8	0,1	0	0,0	2,0	2.088,2	10.674,8
	Totales	859.504	0,1	24.864	0,1	2.656	0,3	258	0,0	3,0	1741,8	6.021,2
Llanos / Orinoquia	Meta	87.413	0,1	2.208	0,2	477	0,5	25	0,0	2,5	2.076,3	8.219,7
	Casanare	35.321	0,2	909	0,3	311	0,9	33	0,1	0,0	2.088,7	8.116,1
	Arauca	13.110	0,1	445	0,0	170	1,3	18	0,1	3,4	1.512,5	4.456,1
	Vichada	2.909	0,4	50	0,0	1	0,0	0	0,0	1,7	442,6	2.575,3
	Totales	138.753	0,1	3.612	0,1	959	0,7	76	0,1	2,6	1895,3	7.280,5
Amazonia	Caquetá	22.687	0,1	930	0,2	165	0,7	28	0,1	4,1	2.265,4	5.526,4
	Putumayo	16.080	0,2	659	0,3	86	0,5	6	0,0	4,1	1.835,0	4.477,5
	Amazonas	6.790	0,1	254	0,0	19	0,3	2	0,0	3,7	3.214,4	8.592,8
	Guaviare	5.112	0,1	93	0,0	41	0,8	4	0,1	1,8	1.073,2	5.899,1
	Guainía	2.266	0,1	29	0,0	5	0,2	0	0,0	1,3	572,7	4.475,1
	Vaupés	1.744	0,0	17	0,0	0	0,0	1	0,1	1,0	380,2	3.900,5
Totales	54.679	0,1	1.982	0,1	316	0,6	41	0,1	3,6	1923,0	5.305,2	
Pacífico	Valle del Cauca	401.760	0,1	12.745	0,2	1.582	0,4	281	0,1	3,2	2.812,1	8.864,7
	Nariño	88.762	0,1	2.975	0,1	1.089	1,2	81	0,1	3,4	1.827,9	5.453,6
	Cauca	55.079	0,2	1.498	0,4	425	0,8	55	0,1	2,7	1.004,1	3.691,8
	Choco	16.255	0,1	388	0,0	52	0,3	6	0,0	2,4	712,2	2.983,9
Totales	561.856	0,1	17.606	0,2	3.148	0,6	423	0,1	3,1	2148,0	6.854,9	

Fuente: con base en los datos publicados en: <https://www.ins.gov.co/Noticias/Paginas/Coronavirus.aspx>

A continuación se muestra el seguimiento a la situación de algunos municipios que en las últimas semanas muestran incremento en la proporción de casos, información analizada de acuerdo a la base del Instituto Nacional de Salud con corte al 24 de agosto de 2021.

Datos de Región Central - Andina

Con base en los datos publicados en: <https://www.ins.gov.co/Noticias/Paginas/Coronavirus.aspx>

Al 31 de agosto de 2021 la región andina aportó **2.315.783 casos (47,2%)** y **54.855 (43,9%) defunciones al país**, respectivamente. El acumulado de la última semana de los casos aumentó en el 0,2% (5.251) y en las muertes y 185 muertes (0,3%).

El distrito de Bogotá es la entidad que le aporta el mayor número de casos (62,2%) y muertes (50%); asimismo, en los últimos siete días se evidenció incremento de los casos mayor al 0,3% Norte de Santander y Santander. En lo relacionado con las muertes el mayor incremento lo presentó Tolima con el 0,6%. La letalidad de la región es del 2,4% y la más alta continúa siendo Norte de Santander con el 4,7% y la menor Bogotá con el 1,9%.

Esta región aporta el 42,6% de los casos activos del país (12.645 casos), siendo Bogotá el de mayor proporción de activos con el 45% (5.688 casos), seguido de Cundinamarca con 16,7% (2.166 casos) y Santander con el 13,7% (1.729 casos).

Datos de Distrito de Bogotá D.C.

Con base en los datos publicados en: <https://www.ins.gov.co/Noticias/Paginas/Coronavirus.aspx>

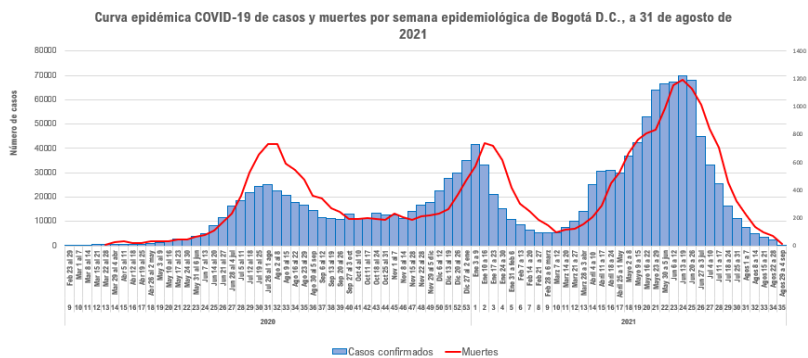
El distrito de Bogotá registró al 31 de agosto de 2021 un total de **1.441.190 casos** confirmados y **27.428 defunciones** por COVID-19, los cuales representan el 29,4% del total de los casos y el 22% del total de muertes en el país. Presentó un aumento relativo de 0,2% (3.160) en el número de casos presentados y 0,3% (78) en el número de muertes durante los últimos 7 días.

El distrito se caracteriza por presentar el 53,5% (770.991) de los casos en mujeres. La mayor concentración de casos de COVID-19 se presentaron en los grupos de edad entre los 20 a 39 años con un 44,3% (638.812); la población mayor de 60 años concentra el 13,1% (188.154) de los casos y el 71,9% (19.715) de las muertes.

Del número total de los casos de COVID-19 en el distrito, el 97,5% (1.404.863) se han recuperado, el 0,3% (5.026) están siendo atendidos en casa, el 0,02% (326) se encuentran hospitalizados, el 0,02% (336) está siendo atendido en UCI y el 1,9% han fallecido (27.428).

Al 31 de agosto el 0,4% (5.688) permanece en condición de casos activos, de estos el 52% (2.957) son casos en mujeres, el 39,6% (2.253) están entre 20 y 39 años y 15% (853) son adultos mayores entre 60 y más años y para los menores de 20 años es del 20,6%.

En cuanto al número promedio de casos secundarios causados por un individuo infectado (Rt), se evidencia una disminución del 76,3% en comparación con el Rt al inicio de la pandemia (27 de febrero y 4 de marzo). Durante el periodo comprendido entre el 10 de julio y el 8 de agosto de 2021 el promedio de casos secundarios originados a partir de un individuo infectado ha sido de 0,77, con el 2,6% más en comparación con el Rt **del 9 de agosto de 2021 que es de 0,75**. Con corte al 9 de agosto de 2021 el impacto estimado es 75%, este valor puede indicar que las medidas para mitigar la transmisión implementadas, sin embargo, están sujetas a los picos epidémicos según que se vayan presentando, sin olvidar el rezago de la información.



No. de casos totales	1.441.190
No. de casos activos	5.688
No. de muertes	27.428
Rt	0,75
Letalidad	1,9%
Positividad PCR	26
Ocupación UCI	49,3%
Disponibilidad UCI	50,7%

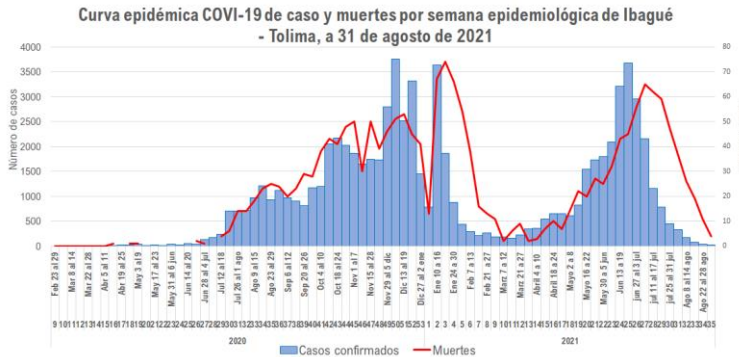
Datos de Ibagué

Con base en los datos publicados en: <https://www.ins.gov.co/Noticias/Paginas/Coronavirus.aspx>

Con corte al 31 de agosto, en el municipio de Ibagué se han reportado **74.619 casos**. El **96,5% (72.063)** corresponden a recuperados, fallecidos el 2,4% (1.823) y se reportan activos el 0,7% (495). Entre los casos activos 81,8% (405) están en casa, el 10,9% (54) en hospitalización general y el 7% (35) en UCI. Al comparar las semanas epidemiológicas 33 y 34 de 2021, se encontró un incremento de casos del 0,1% (44), fallecimientos en un 0,4% (5). La proporción de positividad para el municipio es del 23%. En el departamento de Tolima se reportan **54 conglomerados activos a la fecha**.

El grupo de edad donde se presenta mayor proporción de casos por COVID-19 está entre los 20 a 39 años de edad con el 42,7% (31.932), la población mayor de 60 años concentra el 16% (12.069) de los casos y el 80% (1.450) de las muertes.

En cuanto al número promedio de casos secundarios (Rt) causados por un individuo infectado, este era de **2,82** al iniciar la epidemia; a partir de este punto tuvo un descenso hasta **0,94** el 27 de abril, fecha en la que se dio la segunda prórroga del aislamiento preventivo obligatorio. Hacia el 11 de mayo cuando se implementa la flexibilización de algunas medidas el Rt ascendió (**1,09**) y a partir de allí mantuvo un comportamiento fluctuante, ascendiendo a **2,08** hacia el 09 de julio. El valor del Rt con corte **al 9 de agosto es 0,77** y con un porcentaje de impacto estimado del 74,3%, lo cual podría indicar una disminución en la velocidad de propagación para el municipio.



No. Casos Totales	74.619
No. Casos Activos	495
No. de muertes	1.823
No. Recuperados	72.063
Rt	0,77
Letalidad	2,4%
Positividad	23%
Ocupación UCI	75%
Disponibilidad UCI	25%

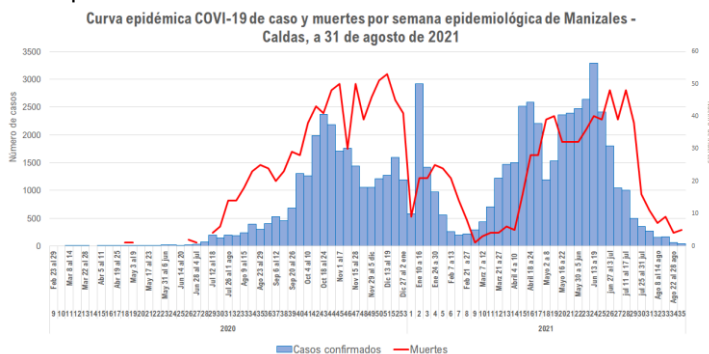
Datos de Manizales

Con base en los datos publicados en: <https://www.ins.gov.co/Noticias/Paginas/Coronavirus.aspx>

Con corte al 31 de agosto, se han reportado **68.989 casos** en el municipio de Manizales, el **97,5% (67.314)** corresponden a recuperados, fallecidos el **1,5% (1.072)** y se reportan activos el 0,5% (375). Entre los casos activos el 71,3% (269) están en casa, el 25,3% (95) en hospitalización general y el 2,9% (11) en UCI. Al comparar las semanas epidemiológicas 33 y 34 de 2021, se encontró un incremento de casos del 0,1% (120), fallecimientos en un 0,3% (4). El porcentaje de positividad para el municipio es del 18%. En departamento de Caldas se reportan **31 conglomerados activos a la fecha**.

El grupo de edad donde se presenta mayor proporción de casos por COVID-19 está entre los 20 a 39 años de edad con el 41,3% (28.494), la población mayor de 60 años concentra el 17% (12.047) de los casos y el 79% (849) de las muertes.

En cuanto al número promedio de casos secundarios (Rt) causados por un individuo infectado, este era de **5,38** al iniciar la epidemia; a partir de este punto tuvo un descenso hasta **0,94** el 27 de abril, fecha en la que se dio la segunda prórroga del aislamiento preventivo obligatorio. Hacia el 11 de mayo cuando se implementa la flexibilización de algunas medidas el Rt ascendió (**1,09**) y a partir de allí mantuvo un comportamiento fluctuante, ascendiendo a **2,08** hacia el 09 de julio. El valor del Rt con corte **al 9 de agosto es 0,86** y con un porcentaje de impacto estimado del 71,3%, lo cual podría indicar una disminución en la velocidad de propagación para el municipio.



No. Casos Totales	68.989
No. Casos Activos	375
No. de muertes	1.072
No. Recuperados	67.314
Rt	0,86
Letalidad	1,5%
Positividad	18%
Ocupación UCI	68%
Disponibilidad UCI	32%

Datos de Bucaramanga

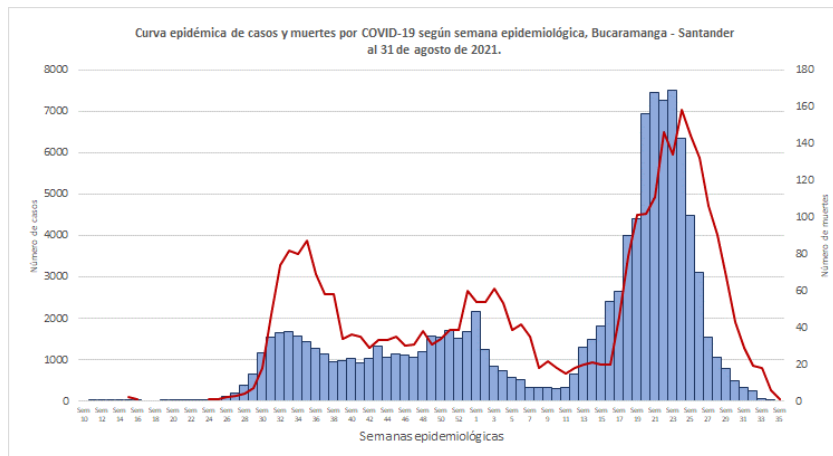
Con base en los datos publicados en: <https://www.ins.gov.co/Noticias/Paginas/Coronavirus.aspx>

La ciudad de Bucaramanga presenta al 31 de agosto un total de **106.903 casos confirmados y 2.927 muertes** las cuales representan el 47,7% de los casos y el 40,5% de las muertes en el departamento de Santander. En los últimos 7 días, presentó un incremento relativo del 0,4% (404) en el total de los casos, el 0,3% (9) en las muertes y una disminución del 3,6% (25 menos casos) en los casos activos. En el departamento de Santander, se han identificado 37 conglomerados, dentro de estos, el 51,4% (19) comunitario, el 18,9% (7) en empresas, el 10,8% (4) en centros de protección, el 8,1% (3) en población carcelaria, el 5,4% (2) en instituciones educativas, el 2,7% (1) en instituciones de salud y el 2,7% (1) en policía.

En relación con la distribución de los casos por sexo, el 47,6% (50.921) corresponde al sexo masculino. Según los grupos de edad, los casos se concentran en el grupo de 20 a 39 años con un 44% (47.087) y el 14,8% (15.855) de los casos son personas mayores de 60 años.

Según el reporte de casos para el territorio, el 96,4% (103.099) corresponden a recuperados, fallecidos el 2,7% (2.927) y se reportan activos el 0,6% (676). Entre los casos activos el 21,6% (146) están en casa, el 76,2% (515) en hospitalización general y el 2,2% (15) en UCI.

Con respecto al número promedio de casos secundarios (Rt) causados por un individuo **con corte al 9 de agosto fue de 0,8.**



No de casos totales	106.903
No de casos activos	676
No de muertes	2.927
No de recuperados	103.099
Rt	0,8
Positividad PCR	18
Letalidad	2,7
Ocupación UCI	63,78%
Disponibilidad UCI	36,22%

Datos de Región Eje Cafetero y Antioquia

Con base en los datos publicados en: <https://www.ins.gov.co/Noticias/Paginas/Coronavirus.aspx>

La región Eje Cafetero y Antioquia, tiene confirmados un total de **978.511 casos y 22.026 muertes** que corresponden al 19,9% de los casos y al 17,6% de las muertes del País. Se reportan a la fecha **7.071** casos activos (0,7%) y **946.946** casos recuperados (96,7%). En comparación con la semana anterior la región presenta un incremento relativo del 0,4% de los casos y del 0,5% en el número muertes con una letalidad del 2,5%. Con relación a los departamentos que presentaron mayor incremento de casos acumulados en las últimas 24 horas fueron Antioquia (0,1%), Quindío (0,1%), Risaralda (0,1%), y Caldas (0,1%); los mayores incrementos de los casos acumulados de muerte se observan en Caldas (0,4), Antioquia (0,2%), Risaralda (0,2%) y Quindío (0,2%). El departamento de Quindío presenta la mayor letalidad (3,1%), seguido de Risaralda (2,5%), Caldas (2,2%) y Antioquia (2,2%).

Datos de municipio de Medellín

Con base en los datos publicados en: <https://www.ins.gov.co/Noticias/Paginas/Coronavirus.aspx>

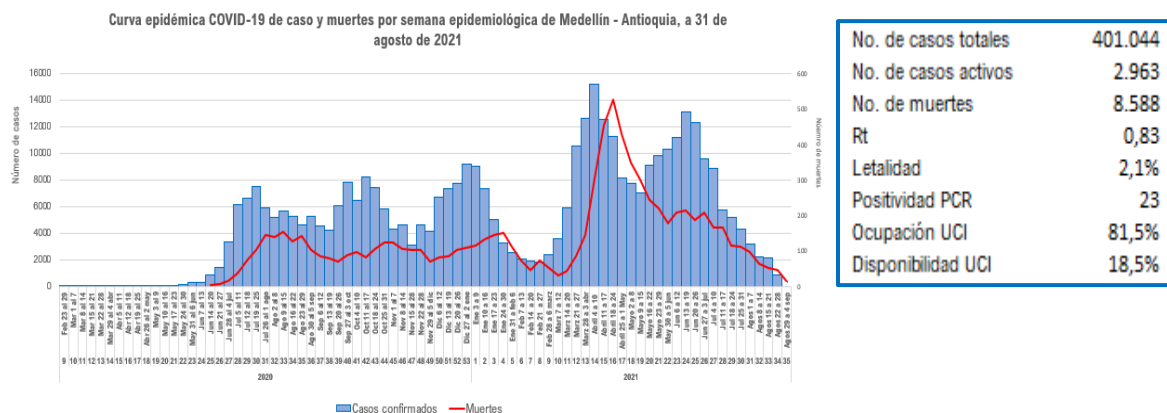
El municipio de Medellín reportó al 31 de agosto de 2021 un total de **401.044 casos** confirmados y **8.588 defunciones** por COVID-19, los cuales representan el 54,5% del total de los casos y el 54,1% del total de muertes en el departamento de Antioquia. Este municipio presentó un aumento relativo de 0,5% (1.968) en el número de casos notificados y el 0,6% (50) en el número de muertes durante los últimos 7 días.

El municipio se caracteriza por tener el 53,5% (214.439 casos) de los casos en mujeres. La mayor concentración de casos de COVID-19 se presentaron en los grupos de edad entre los 20 a 39 años con un 46,5% (186.519 casos); la población mayor de 60 años concentra el 14,1% (56.690) de los casos y el 76,4% (6.565) de las muertes.

Del total de los casos de COVID-19 en el municipio de Medellín, el 96,9% (388.649) se han recuperado, el 0,6% (2.342) están siendo atendidos en casa, el 0,14% (571) se encuentran hospitalizados, el 0,01% (50) está siendo atendido en UCI y el 2,1% han fallecido (8.588).

Al 30 de agosto el 0,7% (2.963) permanece en condición de casos activos, de estos el 51,8% (1.535) son casos en mujeres, el 42,3% (1.253) están entre 20 y 39 años y 17,2% (510) son adultos mayores entre 60 y más años y para los menores de 20 años es del 17,4%.

En cuanto al número promedio de casos secundarios causados por un individuo infectado (Rt), se evidencia una disminución del 76,3% en comparación con el Rt al inicio de la pandemia para Medellín (29 de febrero y 6 de marzo). Durante el periodo comprendido entre el 10 de julio y 8 de agosto de 2021 y el promedio de casos secundarios originados a partir de un individuo infectado ha sido de 0,77 con una disminución al **9 de agosto de 2021 del 2,3% (0,75)**. Con corte al 9 de agosto el impacto estimado del 16% este valor corresponde al esperado, tal como ha venido presentando en las dos últimas semanas.



Datos de Región Caribe

Con base en los datos publicados en: <https://www.ins.gov.co/Noticias/Paginas/Coronavirus.aspx>

La región Caribe, tiene confirmados al 31 de agosto un total de **859.504 casos** y **24.864 muertes** que corresponden al 17,5% de los casos y al 19,8% de las muertes del País. En los últimos 7 días, la región Caribe tiene un incremento de 0,3% (2.602 nuevos casos) en los casos confirmados, el 0,4% (94 nuevos fallecimientos) en las muertes y la disminución del 0,3% en los casos activos (12 casos menos). El departamento del Magdalena (0,5%), el distrito de Santa Marta (0,5%) y Córdoba (0,4%) están por encima del incremento relativo en el número de casos de la región. De otra parte, los departamentos de César (0,6%), Córdoba (0,5%) y el distrito de Cartagena (0,5%) están por encima del incremento relativo de defunciones.

Las cifras de los indicadores en la región son, letalidad 2,9; en los casos activos el porcentaje de hospitalización es del 58,7%, porcentaje de hospitalización en UCI del 3,6%. Los departamentos con una letalidad por encima de lo observado en la región son Magdalena (5,2), Córdoba (3,6), Atlántico (3,4) y La Guajira (3,1). El porcentaje de hospitalización de los casos activos en UCI más alto en la región se presenta en la Guajira (7,1%) y en la hospitalización de casos activos en sala general Sucre (85,9%), Cesar (86%), La Guajira (79,5%) y Córdoba (76,3%) están por encima del porcentaje de la región.

Datos del distrito de Cartagena

Con base en los datos publicados en: <https://www.ins.gov.co/Noticias/Paginas/Coronavirus.aspx>

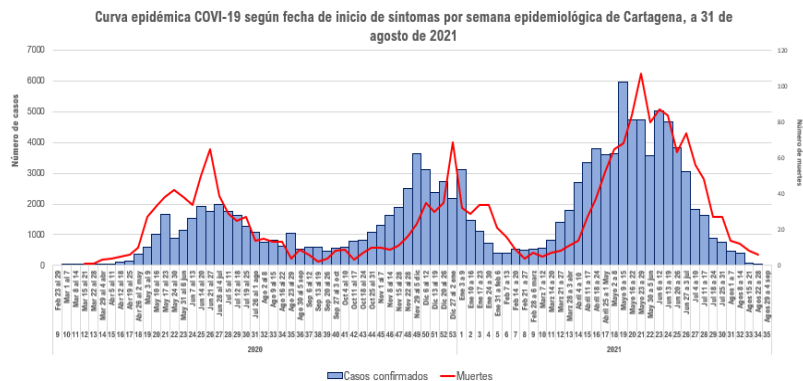
El distrito de Cartagena reportó al a 31 de agosto de 2021 un total de **121.671 casos** confirmados y **2.089 defunciones** por COVID-19, los cuales representan el 2,5% del total de los casos y el 1,7% del total de muertes del país. Este distrito presentó un aumento relativo de 0,3% (344) en el número de casos notificados y 0,5% (10) en el número de muertes durante los últimos 7 días.

El distrito se caracteriza por tener el 52% (63.320 casos) de los casos en mujeres. La mayor concentración de casos de COVID-19 se presentaron en los grupos de edad entre los 20 a 39 años con un 44% (53.486 casos); la población mayor de 60 años concentra el 13,3% (16.168) de los casos y el 69,2% (1.446) de las muertes.

Del total de los casos de COVID-19 en el distrito de Cartagena, el 97,8% (118.961) se han recuperado, el 0,1% (105) están siendo atendidos en casa, el 0,2% (189) se encuentran hospitalizados, el 0,01% (16) está siendo atendido en UCI y el 1,7% han fallecido (2.086).

Al 31 de agosto el 0,3% (310) permanece en condición de casos activos, de estos el 50,3% (156) son casos en mujeres, el 32,9% (102) están entre 20 y 39 años y 26,8% (83) son adultos mayores entre 60 y más años y para los menores de 20 años es del 11,9% (37).

En cuanto al número promedio de casos secundarios causados por un individuo infectado (Rt), se evidencia una disminución del 50,8% en comparación con el Rt al inicio de la pandemia para Cartagena (1 y 7 de marzo). Durante el periodo comprendido entre el 10 de julio y 9 de agosto de 2021, el promedio de casos secundarios originados a partir de un individuo un infectado ha sido de 0,79 con un aumento del 21,5% en el Rt del **9 de agosto de 0,93**. Con corte al 9 de agosto de 2021 el impacto estimado del 68%, este valor puede indicar que las medidas de aislamiento y cuarentena implementadas han tenido el impacto esperado, sin embargo, están sujetas a los picos epidémicos según que se vayan presentando.



No. de casos totales	121.671
No. de casos activos	310
No. de muertes	2.089
Rt	0,96
Letalidad	1,7%
Positividad PCR	22
Ocupación UCI	55,9%
Disponibilidad UCI	44,1%

Datos del distrito de Barranquilla

Con base en los datos publicados en: <https://www.ins.gov.co/Noticias/Paginas/Coronavirus.aspx>

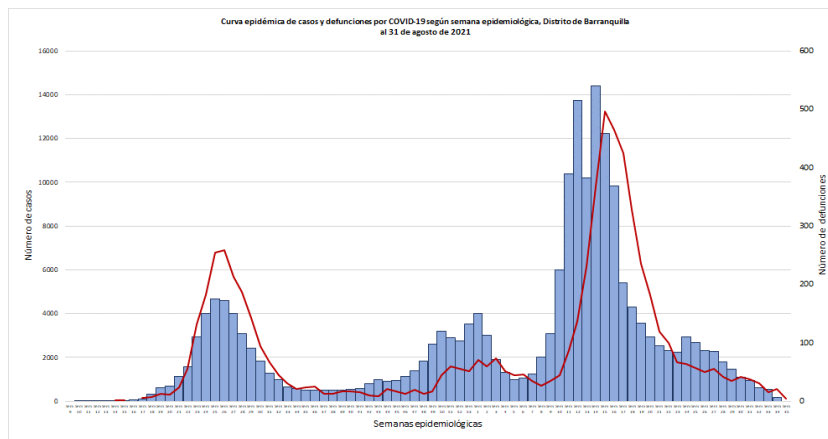
El distrito de Barranquilla presenta al 31 de agosto un total de **198.331 casos confirmados** y **5.416 muertes**. En los últimos 7 días, presentó un incremento relativo del 0,3% en el total de los casos, el 0,3% en las muertes y

del 17,6% en los casos activos. Se han identificado 38 conglomerados, dentro de estos el 50% (19) en empresas, el 15,8% (6) centros de protección, 13,2% (5) en instituciones educativas, el 10,5% (4) en población carcelaria y el 10,5% (4) en instituciones de salud.

En relación con la distribución de los casos por sexo, el 48% (95.276) corresponde al sexo masculino. Según los grupos de edad, los casos se concentran en el grupo de 20 a 39 años con un 40,3% (79.918) y el 17% (33.751) de los casos son personas mayores de 60 años.

Según el reporte de casos para el territorio, el 96,6% (191.543) corresponden a recuperados, fallecidos el 2,7% (5.416) y se reportan activos el 0,3% (601). Entre los casos activos el 92,5% (556) están en casa, el 6% (36) en hospitalización general y el 1,5% (9) en UCI.

Con respecto al número promedio de casos secundarios (Rt) causados por un individuo **con corte al 9 de agosto fue de 0,79.**



No de casos totales	198.331
No de casos activos	601
No de muertes	5.416
No de recuperados	191.543
Rt	0,79
Letalidad	2,7
Positividad PCR	13
Ocupación UCI	48,08%
Disponibilidad UCI	51,92%

Datos del distrito de Santa Marta

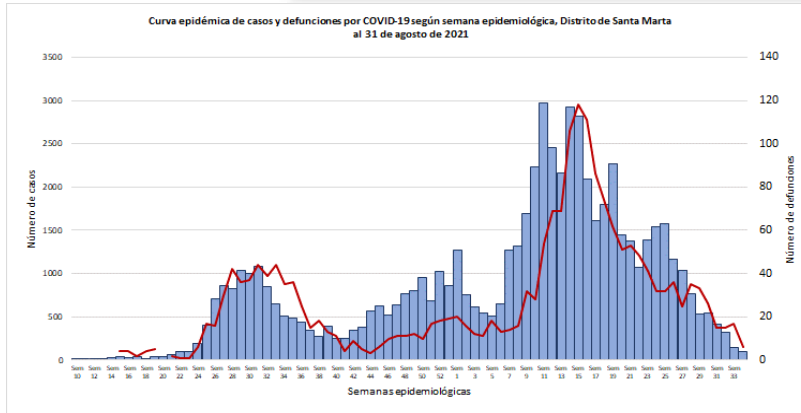
Con base en los datos publicados en: <https://www.ins.gov.co/Noticias/Paginas/Coronavirus.aspx>

El distrito de Santa Marta presenta al 31 de agosto un total de **64.853 casos confirmados y 1.872 muertes** y en los últimos 7 días, presento un incremento relativo del 0,5% en el total de los casos, el 0,4% en las muertes y disminución del 5,9% en los casos activos. Se han identificado 2 conglomerados en la comunidad.

En relación con la distribución de los casos por sexo, el 46,6% (30.201) corresponde al sexo masculino. Según los grupos de edad, los casos se concentran en el grupo de 20 a 39 años con un 41,2% (26.690) y el 15% (9.740) de los casos son personas mayores de 60 años.

Según el reporte de casos para el territorio, el 96,3% (62.427) corresponden a recuperados, fallecidos el 2,9% (1.872) y se reportan activos el 0,7% (428). Entre los casos activos el 57,9% (248) están en casa, el 39% (167) en hospitalización general y el 3% (13) en UCI.

Con respecto al número promedio de casos secundarios (Rt) causados por un individuo **al corte del 9 de agosto es de 0,86.**



No de casos totales	64.853
No de casos activos	428
No de muertes	1.872
No de recuperados	62.427
Rt	0,86
Letalidad	2,9
Positividad PCR	15
Ocupación UCI	51,72%
Disponibilidad UCI	48,28%

Región Pacífico

Con base en los datos publicados en: <https://www.ins.gov.co/Noticias/Paginas/Coronavirus.aspx>

La región del pacífico, tiene confirmados al 31 de agosto un total de **561.856 casos** y **17.606 muertes** que corresponden al 11,4% de los casos y al 14% de las muertes del País. En los últimos 7 días, la región pacífico tiene un incremento de 0,4% (2.181 nuevos casos) en los casos confirmados y 0,7% (128 nuevos fallecimientos) en las muertes. El departamento del Cauca (0,6%) tiene un incremento relativo en el número de casos por encima del incremento de la región y en las defunciones el departamento del Cauca (2,7%) está por encima del incremento relativo de la región.

Las cifras de los indicadores en la región son, letalidad 3,1; en los casos activos el porcentaje de hospitalización fue del 56,4%, porcentaje de hospitalización en UCI 4,4%. El porcentaje de hospitalización de casos activos en UCI más alto en la región se presenta en el departamento del Valle del Cauca (4,6%) y en la hospitalización sala general el departamento de Nariño (83,4%).

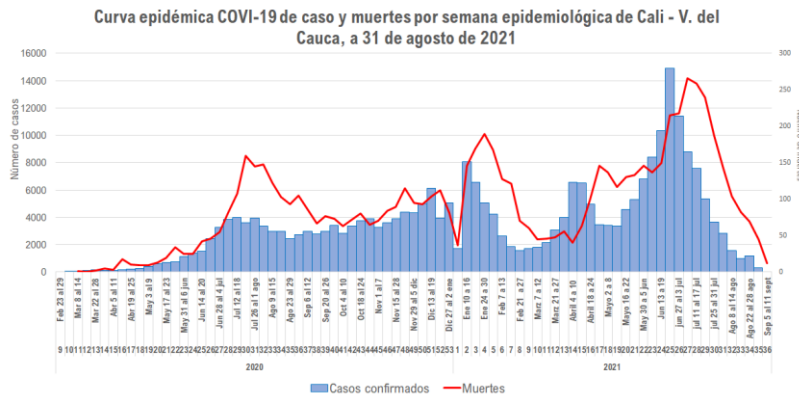
Datos de Cali

Con base en los datos publicados en: <https://www.ins.gov.co/Noticias/Paginas/Coronavirus.aspx>

Con corte al 31 de agosto, se han reportado **275.693 casos** en el municipio de Cali, el **96,1% (265.120)** corresponden a recuperados, fallecidos el **2,6% (7.224)** y se reportan activos el 0,8% (2.219). Entre los casos activos el 54,7% (1.214) están en casa, el 41% (910) en hospitalización general y el 4,2% (95) en UCI. Al comparar las semanas epidemiológicas 34 y 35, se encontró un incremento de casos del 0,4% (1.188) y un aumento del 0,6% (47) en el número de fallecimientos. El porcentaje de positividad para el municipio es del 24%. En el departamento de Valle del Cauca se reportan **241 conglomerados activos a la fecha**.

El grupo de edad donde se presenta mayor proporción de casos por COVID-19 está entre los 20 a 39 años de edad con el 42,8% (118.084), la población mayor de 60 años concentra el 16% (45.248) de los casos y el 79% (5.681) de las muertes.

En cuanto al número promedio de casos secundarios (Rt) causados por un individuo infectado, este era de **4,2** al iniciar la epidemia; a partir de este punto tuvo un descenso hasta **1,1** el 27 de abril, fecha en la que se dio la segunda prórroga del aislamiento preventivo obligatorio. Hacia el 11 de mayo cuando se implementa la flexibilización de algunas medidas el Rt ascendió (**1,2**) y a partir de allí mantuvo un comportamiento fluctuante, ascendiendo a **1,18** hacia el 16 de junio. El valor del Rt con corte al **9 de agosto** es **0,75** y con un porcentaje de impacto estimado del 75%, lo cual podría indicar una disminución en la velocidad de propagación para el municipio.



No. Casos Totales	275.693
No. Casos Activos	2.219
No. de muertes	7.224
No. Recuperados	265.120
Rt	0,78
Letalidad	2,6%
Positividad	24%
Ocupación UCI	68%
Disponibilidad UCI	32%

Datos de Región Amazonía

Con base en los datos publicados en: <https://www.ins.gov.co/Noticias/Paginas/Coronavirus.aspx>

La región Amazonía Orinoquía, tiene confirmados un total de **54.679 casos y 1.982 muertes** que corresponden al 1,1% de los casos y al 1,5% de las muertes del País. Se reportan a la fecha **370 casos activos (0,6%) y 52.060 casos recuperados (95,2%)**. En comparación con la semana anterior la región presenta un incremento relativo del 0,2% de los casos y del 0,8% en el número muertes con una letalidad del 3,6%. Con relación a los departamentos que presentaron mayor incremento de casos acumulados en las últimas 24 horas se encuentran Putumayo (0,2%), Caquetá (0,1) y Amazonas (0,1%); se observan los mayores incrementos de los casos acumulados de muerte en Putumayo (0,3%) y Caquetá (0,2%). Putumayo presenta la mayor letalidad (4,1%), seguido de Caquetá (4,1%), Amazonas (3,7%), y Guaviare (1,8%).

Datos de Leticia

Con base en los datos publicados en: <https://www.ins.gov.co/Noticias/Paginas/Coronavirus.aspx>

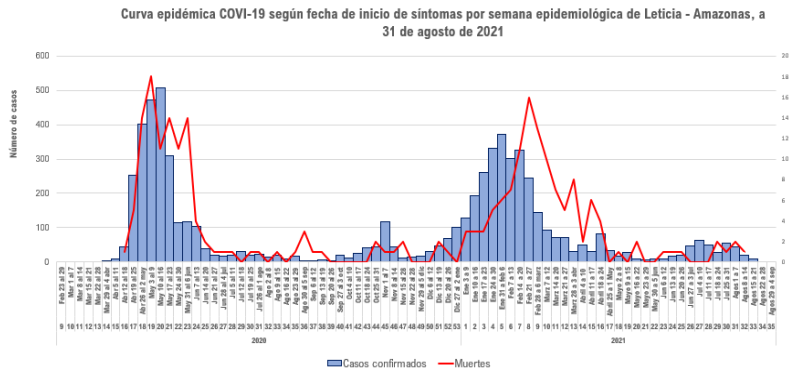
El municipio de Leticia reportó al 31 de agosto de 2021 de un total de **6.373 casos confirmados y 236 defunciones** por COVID-19, los cuales representan el 93,9% del total de los casos y el 92,9% del total de muertes en el departamento de Amazonas. Este municipio presentó un aumento relativo de 0,2% (10) en el número de casos notificados y sin cambios en el número de muertes en los últimos 7 días en el número de las muertes.

El municipio se caracteriza por tener el 54,3% (3.456) de los casos en hombres. La mayor concentración de casos de COVID-19 se presentaron en los grupos de edad entre los 20 a 39 años con un 41,6% (2.647); la población mayor de 60 años concentra el 13,7% (871) de los casos y el 64% (151) de las muertes.

Del total de los casos de COVID-19 en el municipio de Leticia, el 95,6% (6.085) se han recuperado, el 0,13% (8) están siendo atendidos en casa, el 0,3% (17) se encuentran hospitalizados, el 0,02% (1) en atención en UCI y el 3,7% han fallecido (236).

Al 31 de agosto el 0,7% (46) permanece en condición de casos activos, de estos el 53,8% (14) son casos en hombres, el 38,5% (10) son menores de 20 años y el 23,1% (6) son adultos mayores entre 60 y más años y para la población entre 20 y 39 años se tiene una afectación del 23,1%.

En cuanto al número promedio de casos secundarios causados por un individuo infectado (Rt), se evidencia una disminución del 66,4% en comparación con el Rt al inicio de la pandemia para Leticia (31 de marzo y 6 de abril). Durante el periodo comprendido entre el 10 de julio al 8 de agosto de 2021 el promedio de casos secundarios originados a partir de un individuo infectado ha sido de uno (1) con un incremento del 11% al **9 de agosto (0,89)**. Con corte al 9 de agosto el impacto estimado del 11%, este valor puede indicar que las medidas de aislamiento y cuarentena implementadas han tenido el impacto esperado, evidenciando una disminución en la velocidad de propagación.



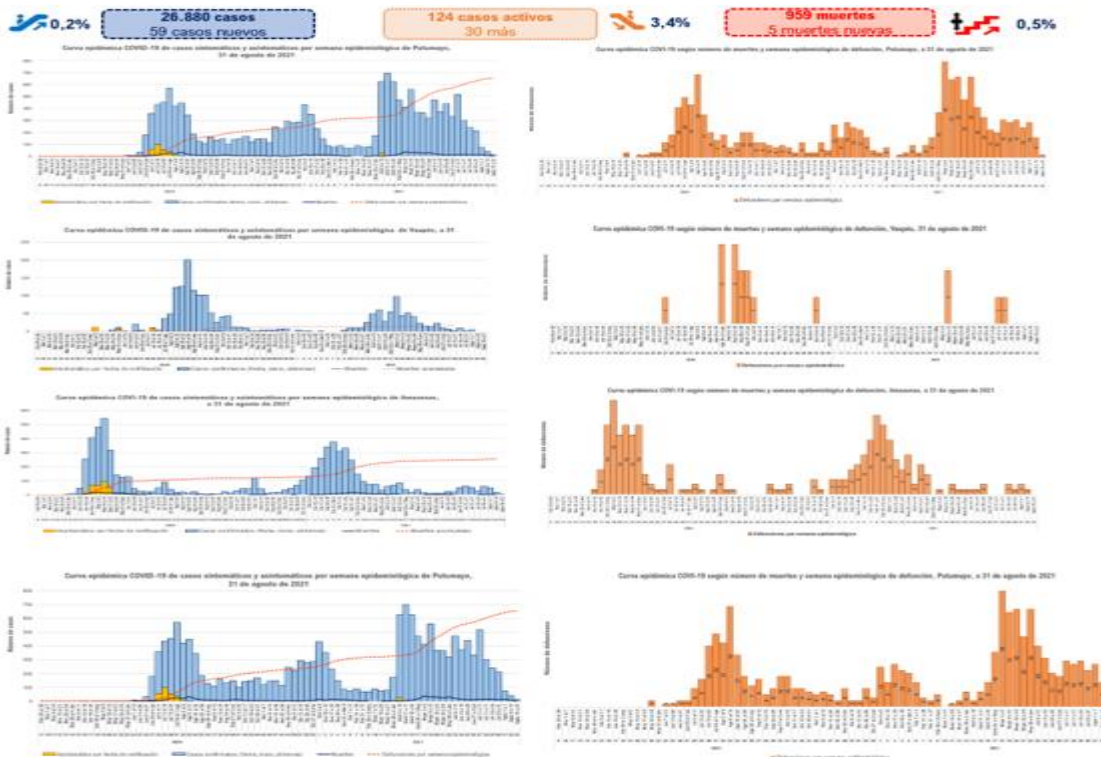
No. de casos totales	6.373
No. de casos activos	26
No. de muertes	236
Rt	1,11
Letalidad	3,7%
Positividad PCR	21
Ocupación UCI	SD
Disponibilidad UCI	SD

Situación COVID-19 en la Amazonia fronteriza Colombia Brasil y Perú

Colombia: según información proporcionada por el Instituto de Salud de Colombia, hasta el 21 de agosto se han casos de SARS-CoV-2 variante *Gamma antes* "P1" y "P1.1." en el departamento de Amazonas. Los corresponden a la ciudad de Leticia, Colombia, el municipio de Tabatinga, Brasil, o con antecedentes de viajes a cualquiera de esas dos ciudades de la triple frontera.

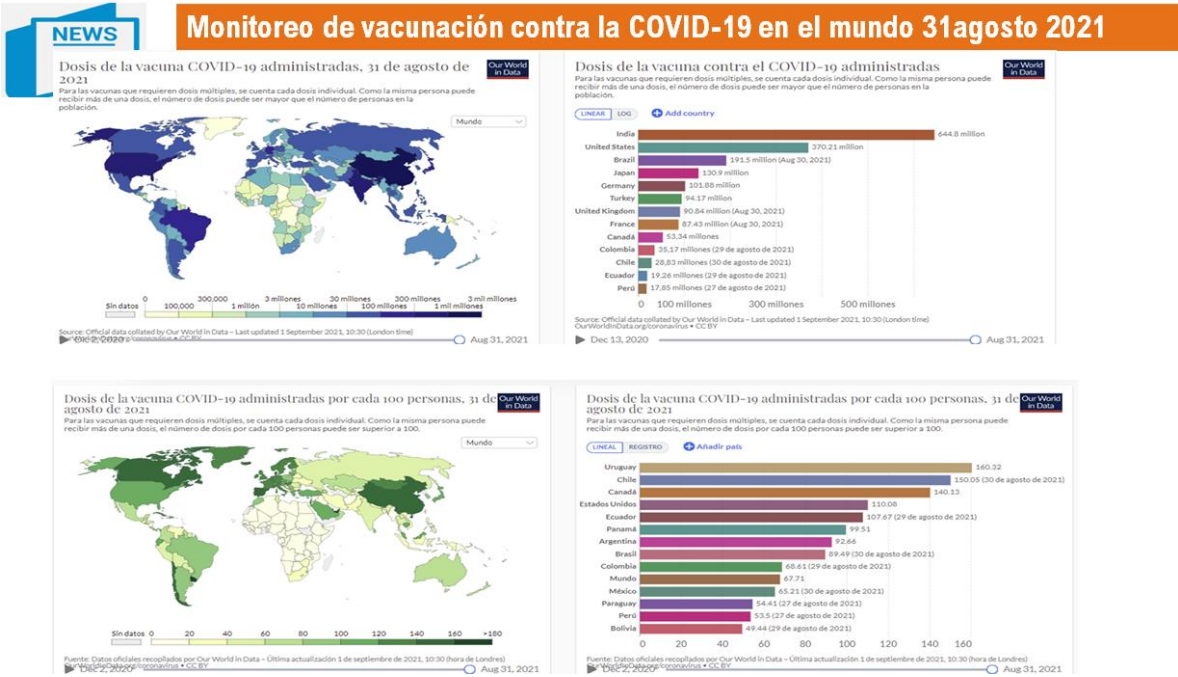
Los departamentos de la triple frontera hasta al 31 de agosto reportaron **26.880 casos** (59 casos nuevos en los últimos 7 días) con un incremento del 0,2% en la última semana y **959 muertes** (5 muertes nuevas en los últimos 7 días) y un aumento del 0,5% durante la última semana. El mayor incremento de los casos lo presentó Guainía con el 16,7% y en las muertes Putumayo con el 0,8% durante los últimos 7 días.

Situación actual de COVID-19 de la Amazonía colombiana al 31 de agosto – departamentos de la triple frontera



Avances en la vacunación contra COVID-19

A nivel global se avanza rápidamente en los procesos de vacunación, siendo China, India, Estados Unidos, Brasil, Japón, Alemania y Reino Unido, los lugares con mayor número de dosis suministradas; Entre los países con mayor cobertura de dosis completadas de vacunación contra COVID-19 se destacan Emiratos Árabes, Chile, Bahrain, Israel, Reino Unido, Estados Unidos, Alemania, Francia, Turquía y Japón.



<https://ourworldindata.org/covid-vaccinations#total-number-of-covid-19-vaccinations-administered>

Colombia reporta con corte al 30 de agosto, un total de **36.494.984 dosis aplicadas**, **14.722.990 Esquemas completos (35,4% de la meta de vacunación)**, acorde con los territorios, Bogotá cuenta con el mayor número de dosis aplicadas (6.590.982), Antioquia (5.089.053), Valle del Cauca (3.059.369), Cundinamarca (2.108.212) y Santander (1.753.984). En los departamentos fronterizos con Brasil y Perú se reportan dosis colocadas en Amazonas (70.659), Vaupés (18.642), Guainía (24.563) y Putumayo (146.389 dosis).



Contexto Nacional

Colombia tiene 46 % de disponibilidad de camas UCI. La disponibilidad de camas de Unidades de Cuidado Intensivo (UCI) durante la contingencia del covid-19 ha sido un indicador clave de los momentos más críticos de la pandemia. El país, al inicio de la pandemia, contaba con 5.346 camas para atención de UCI y, entre las medidas adoptadas y la estrategia que se llevó a cabo, permitió tener en los momentos de mayor exigencia, hasta 13 mil camas UCI. Las cifras actuales muestran que, cada vez más, el país cuenta con una mejor disponibilidad de este recurso clave del sistema de salud, a medida que se baja el pico de la pandemia y aumentan las cifras de población vacunada. De acuerdo con María Belén Jaimes, directora encargada de Epidemiología y Demografía del Ministerio de Salud, con corte al 30 de agosto, el país tiene una disponibilidad del 46 % de camas UCI.

17,5 % de mujeres gestantes se ha vacunado contra el COVID-19. El Ministerio de Salud y Protección Social hizo un llamado a los actores del sistema de salud para que hagan una búsqueda de mujeres gestantes y su demanda inducida a la vacunación contra el covid-19, con el fin de disminuir el riesgo de mortalidad materna. Gerson Bermont, director de Promoción y Prevención, señaló que "en el último año, el covid-19 es la primera causa de muerte en mujeres gestantes; 119 decesos relacionados con covid de gestantes en Colombia". A corte del 27 de agosto, de las cerca de 450.000 mujeres que se encontraban entre la semana 12 de gestación y el día 40 de posparto, tan solo 77.400 recibieron, al menos, su primera dosis, lo que equivale al 17,5 % de esta población. Alrededor de 26.000 gestantes ya cuentan con su esquema completo de inmunización contra el coronavirus.

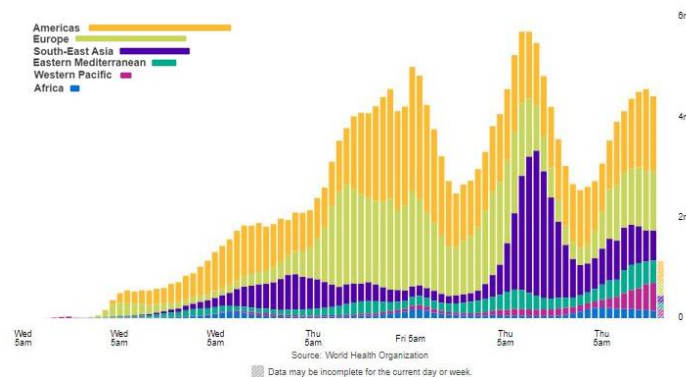
Minsalud presentó certificado digital de vacunación contra COVID-19. El Ministerio de Salud y Protección Social lanzó el certificado digital de vacunación para Colombia, un documento privado perteneciente al ciudadano y que contiene información de su proceso de vacunación. Este documento permite, en caso de ser necesario, demostrar que la persona ya está vacunada y evitar adulteraciones o fraudes de la información, mediante un respaldo virtual, sistematizado y avalado por las autoridades sanitarias. Al presentar el Certificado Digital de Vacunación, el presidente Duque manifestó que el país sigue avanzando en la ejecución del Plan Nacional de Vacunación contra el covid-19, con más de 35 millones de dosis aplicadas, lo que muestra que el 45 % de los ciudadanos ya recibió al menos una dosis, mientras que el 29 % tiene esquemas completos.

Situación COVID-19 Contexto Global

Notas: Visión general OMS

Si bien se toman medidas para garantizar la precisión y la confiabilidad, todos los datos de conteo están sujetos a verificación y cambios continuos. La detección de casos, las definiciones, las estrategias de prueba, la práctica de informes, el ajuste de datos retrospectivo y los tiempos de retraso difieren entre países/territorios/áreas. Estos factores, entre otros, influyen en los recuentos presentados con subestimación / sobreestimación variable de casos reales y recuentos de muertes, y retrasos variables para reflejar estos datos a nivel global. A menos que se indique lo contrario, las fechas se basan en la fecha en que la OMS recibió la notificación. (<https://www.who.int/publications/m/item/log-of-major-changes-and-errata-in-who-daily-aggregate-case-and-death-count-data>). PAHO: Los recuentos de casos y muertes pueden incluir clasificaciones confirmadas y probables según el Estado miembro informante.

A nivel Global, en 236 países / territorios, se confirmaron 217.174.113 (687.601 casos en las últimas 24 horas) y 4.510.423 muertes (9.046 muertes en las últimas 24 horas). Durante las últimas 24 horas los 10 países con el mayor número de casos fueron: Estados Unidos, Irán (República Islámica), India, Reino Unido, Filipinas, Turquía, Malasia, Federación Rusa, Japón y Tailandia. Los 10 países que han presentado durante varias semanas el mayor número de muertes son: Estados Unidos, Brasil, India, México, Perú, Federación Rusa, Indonesia, Reino Unido, Italia, y Colombia. La Región de las Américas continúa



registrando sistemáticamente el mayor número de casos notificados durante un periodo largo de tiempo. Sigue representando a nivel mundial un porcentaje significativo de casos (38,7%) y el 46,6% de las muertes.

Durante los últimos siete días los países que incrementaron el número de casos fueron Estados Unidos, Malasia y Reino Unido; del mismo modo en las muertes los países que incrementaron fueron Estados Unidos, Malasia, India, México, Irán (República Islámica), Sudáfrica y Federación Rusa,

Variaciones % en los países con mayor número de casos y muertes en los últimos 7 días

Paises	Casos anteriores 7 días	Casos últimos 7 días	Variación %	Paises_	Muertes anteriores 7 días	Muertes últimos 7 días	Variación %M
Global	4.413.218	4.488.913	1,72	Global	68.202	67.094	-1,62
Estados Unidos	925.369	1.077.083	16,39	Estados Unidos	6.803	9.083	33,51
India	224.094	294.107	31,24	Federación Rusa	5.504	5.610	1,93
Irán (República Islámica)	248.756	244.973	-1,52	México	4.775	5.010	4,92
Reino Unido	228.968	233.069	1,79	Brasil	5.469	4.781	-12,58
Brasil	206.792	170.924	-17,34	Indonesia	8.239	4.771	-42,09
Malasia	148.126	152.592	3,02	Irán (República Islámica)	4.165	4.503	8,12
Japón	158.401	150.981	-4,68	India	3.031	3.450	13,82
Federación Rusa	142.815	133.591	-6,46	Viet Nam	2.525	2.398	-5,03
Turquía	137.704	131.918	-4,20	Sudáfrica	2.144	2.246	4,76
Tailandia	135.509	120.778	-10,87	Malasia	1.558	2.040	30,94

Fuente: OMS-COVID-19 Dashboard, Situación por país, territorio y área, 31 de agosto de 2021

En la Región de las Américas, 56 países / territorios, reportaron **82.970.406 casos** (307.457 casos en las últimas 24 horas) y **2.103.348 muertes** (15.007 en las últimas 24 horas), con un incremento relativo de 0,2% de los casos y de 0,09% de las muertes las últimas 24 horas. Los Estados Unidos de América y Brasil continúan reportando el mayor número de casos y muertes en la región de las Américas. <https://www.paho.org/en/covid-19-global-and-regional-daily-update>

Los países que informaron el mayor número de casos nuevos (≥ 1,000) en comparación con el día anterior son: Estados Unidos (120.560 casos), Brasil (10.466 casos), Cuba (6,342 casos), México (5.564 casos), Argentina (5.358 casos), Honduras (3.359 casos), Canadá (2.735 casos), Colombia (2.006 casos), Costa Rica (1.454 casos) y Venezuela (1.218 casos). Asimismo, los países que informan el mayor número de nuevas muertes son: Estados Unidos (744 muertes), México (326 muertes) Brasil (266 muertes) y Argentina (224 muertes). <https://www.paho.org/en/covid-19-global-and-regional-daily-update>

Enlaces de interés

<https://www.who.int/emergencies/diseases/novel-coronavirus-2019>

<https://www.paho.org/es/temas/coronavirus/brote-enfermedad-por-coronavirus-COVID-19>

<https://iris.paho.org/>