

# AGUMEIRAGUAGÜDUNI LUAGU

# COVID-19

HOUN HA AWADIGIMARIÑABAÑA  
LUMA SEKÜRETARÍA LÁNINA  
ATUADI HA LUNBAÑA HOUDIN  
ARUFUDAHA HOUN AMU  
BURÍ AGEIRAÜ.

FURENDEIBÁ, ARANSEÑUBÁ  
ANI GAGANBADI BUGIAME



# Ariñahani houn ha lúnbaña houndin arufadaha lidan amu ageiraü:

Agumeiraguagüduni to seriwitu kei aban tulu lau ariñahani luagu COVID-19 lun hafurendeirun gürigia luagu sandi le luma lun hóunigiruni dandu hátuadi kei hátuadi haduheñu. Luma giñe hátuadi lílana fulasu. Gayara láamuga hasansiruni ligaburi hóuserun. Ani lun móunwegun hamá ladüga luriban sandi le. Le gíribei COVID-19.

Gürigia ha lúnbaña heresibiruni ariñahani le, hafurendeiruba luagu COVID-19 luma ka lan lunbei hadügüni lun hesefuruni habagari. Hafurendeirubei giñe ka lan lunbei hadügüni lun masandirun hamá, luma ka lan lasandirubei gürigia dan le ladagarun sandi ligía luagu. Hafurendeiruba giñe ka lan lunbei hadügüni furese furese luma ídaba lan houdin lúbiñen surusia áluaha árani.

## TILA

Katei san koronavirus?

Le lunbei basandirun (le komunbei luma le gürebeibe)

Ida liña lásügürün COVID-19?

Gayarati funa san lásügürün COVID-19 lumagiñe aban gürigia sánditi lau sun lan menege lan sandi lan?

Adundehani burí le gayarabei lesefuruni bibagari

Chibabei buhabu ¿Idaba san?

Ida liña layusurún masükariya keisi lubudubu?

Ligaburi hounigirún weiyaaña mutu o gürigia lau sandi máranihali

Dageinaü luma COVID -19



# EBELAAGÜLEI

**Luagu  
COVID-19**

**Le lunbei  
basandirun**

**Amuñeguarügü  
igaburi lun  
ladagarun sandi le  
luagu aban gürigia**

**Ida liña  
wounigiragún  
woungua?**

**Adundehani houn  
ha Dageinatiña  
hama weiyaaña  
mutu.**

**Ageindagueina  
luma esütigma**

# Katei san koronavirus?

COVID-19 ligia aban sandi le liabin lumagiñe SARS-cov2 mama binarün hadeirún. Koronavirus lirisidún ladüga genegeti luma aban ridi (corona lau chumagü), añahen amuñegueinarügü koronavirus itara haña kei aban iduheñu lánina virus.

Dandu iseri koronavirus le kei sandi le lanügübei ibiñetiñu meha gürigia houn dagá labouchun lidan Wuhan (Cheini) lidan duusu hati irumu 2019. Lidan wadaani COVID-19 aban lan sandi le aburuchagubei lidan hibe agei ageiraü lidangiñe ubóu.

Aban luagu kada seingü gürigia lau sandi le gayarati hemegeirun herederun hospitalirugu lun lichugún árani houn gayarati giñe hénrengu lan houn hawaragun. Ha weiyaaña mutu kei ha asufurirubaña aban sandi maranihali kei liñun hitaü, tisandi anigi, libimen hitaü o kanserü güreweitimati gayara lan hasandirun.

Ligia furumiñegarugu gürigia gayarati hasandirun lau COVID-19. Meberesenga harumudiri anhein labiruhañein lubéi somu gürigia anihein tunu luma siña ligia lawaragun o sandí ligia ligari aniguagu o mere lan, mosu lidin lúbiñe surusia lau lóufudagun ladüga güreweiti sun burí katei le.

Sügüti sandi le lúmagiñe aban gürigia lun amu, ligia súdini lubéi lun wayusuruni masükariya ani lun wadisedun hawéi gürigia ibini 2 metürü.

# KATEI SAN KORONAVIRUS?

COVID-19 aban sandi le lanügübei Koronavirus le mama binarün hasubudirün gürigia. Dandu iseri virus le kei sandi lanügübei ibideñewati hawagu dagá labouchun lidan Wuhan (Cheini) lidan duusu hati irumu 2019.

Uguñe weyu COVID-19 ligía aban sandi le aburuchagubei lidan hibe agei ageiraü lídangiñe ubóu.

Sügüti sandi le lúmangiñe aban gürigia lun amu lídangiñe murusun arürei le afuichubei dan hátunuhan gürigia, hátiñuhan o hayanuhan.

Ligía súdini lubéi lun  
wounigiragun woungua ladüga  
sügüti lúmangiñe aban gürigia lun amu

2 metürü



# Katei san basandirubei\* anhein ladagarun COVID-19 bun?

<b>Le komunbei</b>	Tunu mabeiti, abiruhani, ligari ichugu luma agülerugu; gayarati giñe haferidirún líhemen luma ligustu(lidan eigini)
<b>Le güreweitimabei</b>	Abiruhani iñuti, lachatirun awaraguni.

Amuya burí gürigia gayarati giñe hasandiragun hougua wuriba lidan sun hágubu, gayarati líchugun ligari úgubu, darugu liña ígiri, abürüchahani, haferidirún líhemen luma ligustu o lasalirun tiña lidan hara gürigia. Sun burí katei le háfuichun murusun murusun.

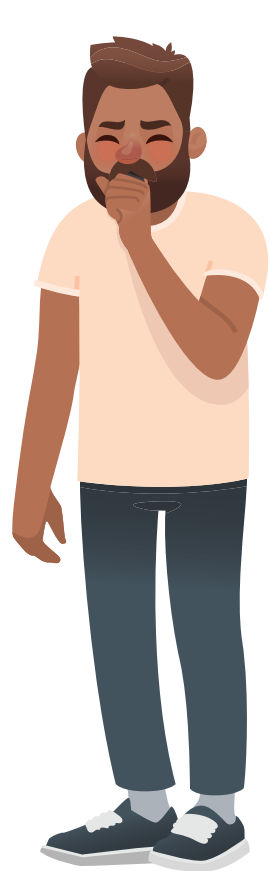
\*Gayarti láfuichun sun burí katei le lúmagiñe weyu aban dagá weyu 14 lárigiñe bayarafadun lun aban gürigia lau sandi le.

# LE LUNBEI BASANDIRUN\*

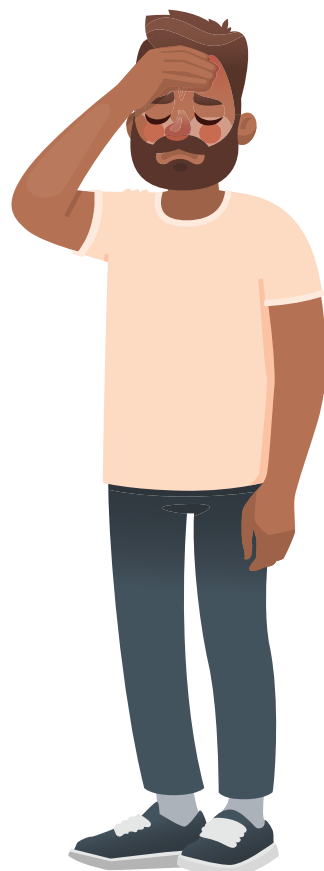
## Le komunbei

## Le gürebeitimabei

\*Gayarati hamuga bagumeserun asandira wuriba lúmagiñe weyu 1 dagá weyu 14 lárigiñe adunragua luma virus.



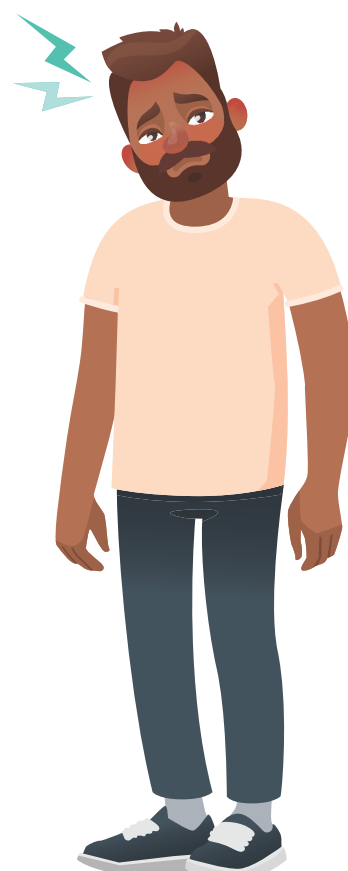
TUNÚ MABEITI



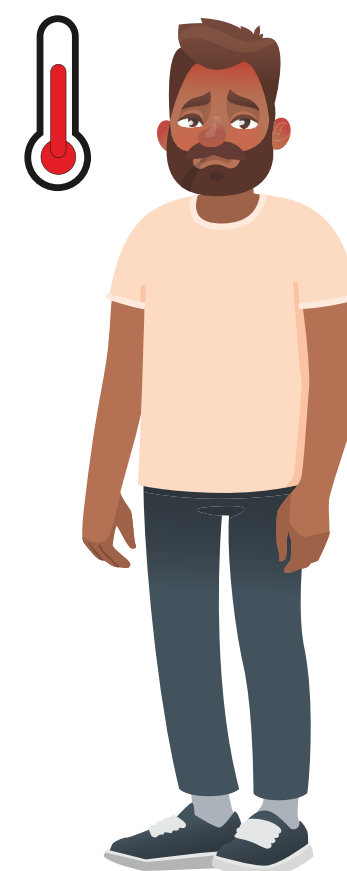
ABIRUHANI



LIGARI  
AGÜLERUGU



LIGARI  
ICHUGU



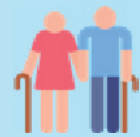
ABIRUHANI  
IÑUTI



HERENGU  
LAN LAWARAGUN

\*Gayarati giñe haferidirún líhemen luma ligusto éigini

# Peligurutimati lun ladagarun sandi le houn gürigia lau burí sandi le



Weiyaaña mutu lougiñe 60 irumu

Hama gürigia lau burí sandi máranihali kei le:



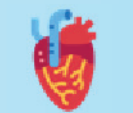
Libimen hitaü



Lanarime dibunei



Liñun hitaü



Tisandi anigi



Ha sandibaña lau kanserü



Lisandi kidüni(riñón)



VIH



Tunu

Sudiniti lun honigiragun gürigia houngua ha munada, lau hachibuni háhabu estodi máfuridun hagiame munadagiñe.

**AFAAGUA HUMÁ LUN MÁFURIDUN HUMÁ MUNADAGIÑE**

Laurügü hasandirun murusun katei komunti lidangiñe sandi le mosu houndin aluahei lubiñe surusia lau loufudagun. Ladüga peligurutimati hama, ligía ibini murusun lan le hasandirubei mosu houdin luma surusia lau loufudagún.



# Peligurutimati lun ladagarun sandi le houn gürigia lau burí sandi le

Weiyaaña mutu lougiñe 60 irumu hau.



Gürigia ha ganibaña aban sandi máranihali kei le: Libimen hitaü, lanarime dibunei, liñun hitaü, tisandi anigi, kanserü, lisandi kidüni, VIH, tunu.



- Uati ni aban árani ni agaranihani furanguti dagá guenle lun sandi le. Ani sigitiña adügei vacuna.
- Lanuadirubei surusia árani luma agaranihani buidutimabei según le hasandirubei gürigia ani ida liña lan látuadi.
- Gürigia ha güreweitimati hasandirun mosu houdin hospitalirugu yarafatimati houn siñati herederun munada.

# Ida liña lásügürün COVID-19?

Gayarati lasandirun aban gürigia lau COVID-19 lau hayarafadun lun amu gürigia le gánibei sandi le.

Libe-agei dan sügüti sandi le lümagiñe aban gürigia le gánibei sandi le lun amu lidangiñe ledederun arürei\* le áfuichubei hayumulugugiñe gürigia o lídangiñe hígiri dan hátunuhan, hátiñuhan o dan hayanuhan. Mahürüti murusun arürei le ligía furese lubéi léiguadun muarugu siñati lidin dise luagu garábali. Gama lumoun anhein lawaragun somu gürigia murusun arürei le gayarati lasandirun lau COVID-19.

Ligia súdini lubei lun herederun dise hawéi ha híbiri gürigia ibini 2 metürü. Itara meme gayarati léiguadun ledederun arürei le lidan burí umegeguni geyegubei lau aban gürigia itara kei: dábula burí, gelén, barangada burí ,anhein haguurun burí katei le lau murusun arürei le ani lárigiñe haguuruni hagu, hígiri o hayuma gayarati giñe hasandirun. Lígia súdini lubei lun hachibuni háhabu estodi lau duna luma sabun o lau hel lun úhabu le gániti alkol mosu giñe harumadahan burí umegeguni lau aban mígisi.

Súdiniti giñe lun hayusurún masükariya sagü dan háfuridun munadagiñe o anhein hamuga anihein lan aban sanditi wábiñe.

---

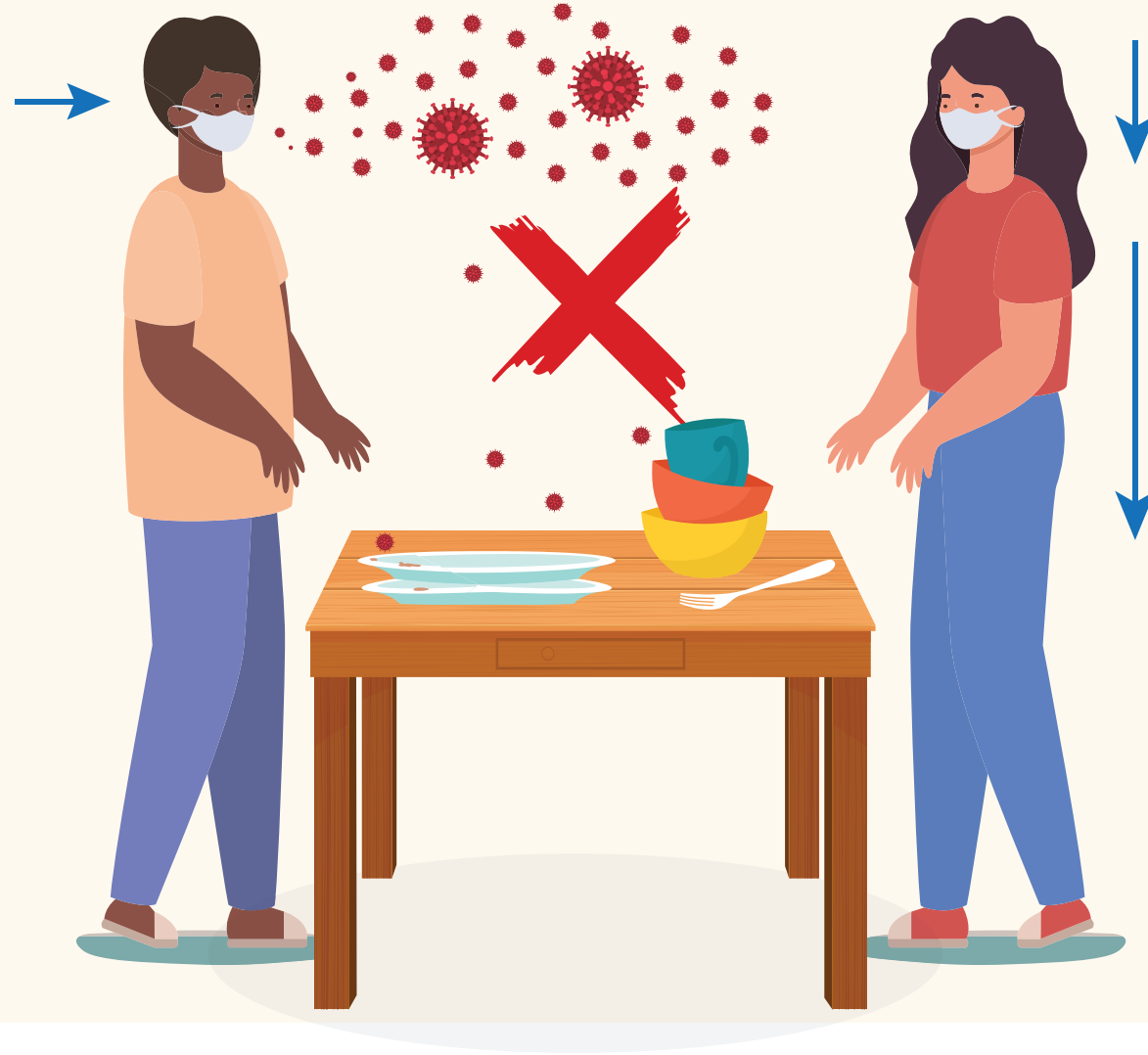
\*Ligía murusun arürei le áfuchubei dan wayanuhan, wátunuhan o wátiñuhan.

# Ida liña lásügürün COVID-19?

Lásügürun lidangiñe aban gürigia luma amu lau:  
2 metürü

Ledederun arürei le áfuichubei liyumulugugiñe o lígiriñe aban gürigia le gániti sandi le dan hátinuhan, hátunuhan o hayanuhan.

Le aban gürigia lawaragun murusun arürei lídangiñe gürigia sánditi lau virus le.



Ligia súdini lubéi lun hakipurun dise hawéi ha híbiri gürigia lougiñe 2 metürü.

Ligia súdini lubéi lun hachibuni húhabu estodi.



Súdiniti giñe lun hayusurun aban masükariya lun lounigiruni hígiri luma hayuma.

Gayarati léiguadun ledederun arürei le lidan burí umegeguni geyegubei lau aban gürigia itara kei: dábula burí, gelén, anhein haguuruni burí katei le lau murusun arürei le ani lárigiñe haguuruni hagu, hígiri o hayuma gayarati giñe hasandirun.

# Gayarati funa san lásügürün COVID-19 lúmagine aban gürigia sánditi lau sun lan menege lan sandi lan?

Anha, gayarati lásügürün aban gürigia le gánibei sandi le lun amu ibini mrusun lan tunu luagu o menege lan sandi lan.

Libe-agei dan sügüti sandi le lau ledederun arürei le áfuichubei lídangiñe gürigia sánditi dan hátunuhan, hátiñuhan o hayanuhan íbini menegeti gürigia le sandi lan.

Inarüni le dantima gumese lan sandi le.

Gürigia ha masandiruntiña ni kata anhein anihein lubéi virus hama, gayarati hásügürüni houn amu. Ibidiñewati kada atiri dan lasuseredun le.



# GAYARATI FUNA SAN LÁSÜGÜRÜN COVID-19 LÚMAGIÑE ABAN GÜRIGIA SANDITI LAU SUN LAN MENEGE LAN SANDI LAN?

## ONABAGÜLEI: **Anha**

Gíbetiña gürigia lau sandi le manarime lan hasandiruba.

Gayarati lásügürun aban gürigia sánditi lau COVID-19 sandi le lun amu lau hátiñuhan, hátunuhan o hayanuhan. Gürigia ha gayarati hasandiragüdüniña amu lau murusun arürei le áfuichubei hayumulugugiñe.

# Ida liña gayara lan wounigiragun woungua luéi COVID-19?

Agunfulireina gadürü katei le gayarabei lesefuruni bibagari.

## AFAAGUA HUMÁ LUN MÁFURIDUN HUBIÑEĞIÑE

Adüga huméi sun hiyaarabei.

## CHIBABEI BÚHABU ESTODI

Lau duna luma sabun luagu 20 segundu o yusubei hel lau 70% lídangiñe alkol.

## DISEBA HAWÉI GÜRIGIA

Kipubei 2 metürü haweigiñe amu gürigia.

Mabusuraguaba lau búhabu, lau chuti, o ouburuni.

## YUSUBEI MASÜKARIYA

Lun masandirun ban ani lun masandirun hamá amu.

Ka bati resultóu  
lau badügüni sun le:

## HERENGUTIMA LAN LUN BASANDIRUN DANDU BUGUYA KEISI BIDUHEÑU.

Súdiniti lun wgunfulirún lau sun burí adundehani le.

# ANHEIN BABAHUDAGÚN SUN LE, BOUNIGIRUBEI BIBAGARI.



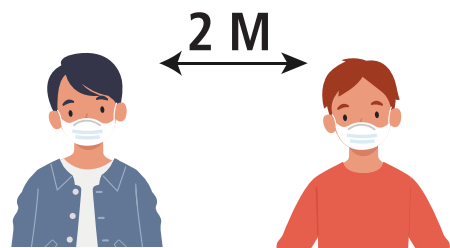
## AFAAGUA HUMÁ LUN MÁFURIDUN HUBIÑEĞIÑE

Adüga huméi sun hiyaarabei.



## CHIBABEI BÚHABU ESTODI

Lau duna luma sabun luagu 20 segundu o yusubei hel lau 70% lídangiñe alkol.



## DISEBA HAWÉI GÜRIGIA

Kipubéi 2 metürü haweigiñe amu gürigia. Mabusuraguaba lau búhabu, lau chuti, o ouburuni.



## YUSUBEI MASÜKARIYA

Lun masandirun ban ani lun masandirun hamá amu.

MASI

MASI

luma

Ka bati resultóu  
lau badügüni sun le:

**HERENGUTIMA LAN LUN BASANDIRUN  
LAU COVID-19 DANDU BUGUYA KEISI BIDUHEÑU.**

# Lisudinin lachibuni úhabu lun herengutima lan lásügürün COVID-19 woun

## Idaba san lachibuni búhabu?

- Lubaragiñe baguuruni bigibu
- Lárigiñe bátunahan luma bátiñuhan
- Lárigiñe báfuridun kumugiñe
- Lubaragiñe ani lárigiñe basansirún pañalesi
- Lubaragiñe ani lárigiñe badügüni éigini o beigini.
- Lubaragiñe ani lárigiñe babisidahan o bounigiruni aban gürigia sanditi
- Lárigiñe bachagara ifei
- Lárigiñe baguuruni ligelen aban bena
- Lárigiñe biabin lúmagiñe aban fulasu le ñein lubei houdin bandi gürigia.

## Ligaburi lachibuni úhabu keisi lubudubu

Yusubei duna luma sabun

Chibabei úhabu lau le aban úhabu

Chibabei lamidan kada ifinga

Chibabei ifinga dibuneti

Chibabei lanagangiñe úhabu

Chibabei muñeca lidangiñe búhabu.

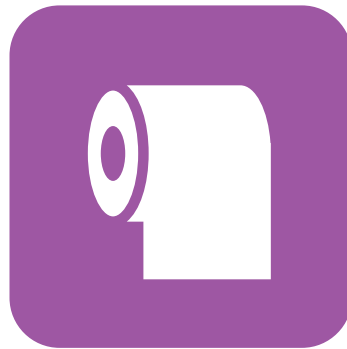
**Gürigia le lunbei larufudahan houn amu mosu larufudun lau aban asayahani  
ligaburi lachibuni úhabu keisi lubudubu.**



# LISUDININ WACHIBUNI WÚHABU LUN HÉNRENGUTIMA LAN LÁSÜGÜRÜN COVID-19 WOUN

## Idaba san wachibuni wúhabu?

Súdiniti lun wadügün le lun wagidarun virus lueigiñe wúhabu.



## Ligaburi wachibuni wúhabu keisi lubudubu



Duna luma sabun



Chibabei búhabu lau le abanúhabu



Chibabei lamidan kada ifinga



Chibabei ifinga dibuneti



Chibabei lanagangiñe uhabu



Chibabei giñe muñecasi lidangiñe búhabu.

# Idaba san wayusurun masükariya?

Sagü dan mosume háfuridun munadagiñe o anhein hamuga hóunigiruni aban gürigia sánditi munada, luéi hasandirun ha híbiri gürigia (Gounigi hamuti giñe hiduheñu)

Yusu huméi giñe masükariya anhein anihein lubéi tunu huagu o hátiñuhaña lan. O anhein hamuga hóunigiruñein somu gürigia sánditi.

Seriwitu masükariya buidu buidu anhein hachibuni giñe húhabu estodi lau duna luma sabun o lau hel lau alkol.

Furendei humá ayusura aban masükariya ani ida luba san giñe hachagaraguni.

## **Ida luba san bayusurún, bagidarún luma bachagaragún aban masükariya** **Aban asayahani le lunbei ladügüni gürigia le lunbei lidin arufudaha.**

Lubaragiñe hadaürun lau masükariya mosu hachibuni húhabu lau duna luma sabun o lau hel lau alkol.

Daüguaba biyuma luma bígiri buidu buidu lau masükariya merederun laamuga ni aban fáreinti daragu.

Maguura huméi hani masükariya: anhein hamuga hadügüni chiba huméi húhabu lau duna luma sabun o lau hel lau alkol.

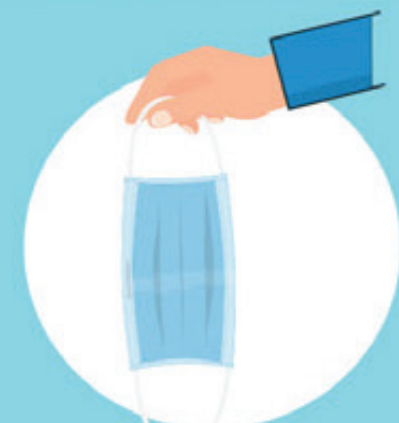
Sansi huméi masükariya dan le düdü lan ani mayusurun huméi abaya weiyasu.

Lun hagiraruni masükariya ragü huméi lanagangiñe(marügüdún huméi igibugiñe) düüra huméi ani achagaragua ligíame lidan ífeigülei darugutiña. Lárigiñe chiba huméi húhabu buidu lau duna luma sabun o lau hel lau alkol.

# Yusu waméi masúkarilla buidu lun herengutima lan wasandirun



Chiba huméi húhabu  
lubaragiñe haguuruni  
masükariya



Chouruguda huméi  
ua lan ni murusun  
megeti tidan masükariya



Aluaha huméi fareinti le  
lunbei híchugun iñu le ñein  
lubei hadeirun aban  
lirourou barilla



Choruguda humei  
anihán lifareinti lau  
koloru bóugudi



Híchugun lirourou  
bariya ligibuagu hígiri.



Daügua humá hígiri,  
hiyuma luma háribügü  
luma mentón.



Ragü huméi buidu lun  
merederun lan ni aban  
huyu lidan masükariya  
luma higibu



Afagua humá lun  
Maguurun hani  
masükariya



Lun hagidaruni  
masükariya mosu hárugüduni  
lanagangiñe, lidangiñe  
harigei o hábulugu



Dan hagidaruni  
masükariya  
disegüda humá  
masükariya le huéi ani  
luéi somu umégeguni.



Düüra huméi ani  
achagaragua ligíame lidan  
aban ífeigülei darugutiña,  
lárigiñe hayusuruni.



Chibá huméi húhabu  
buidu lau duna  
luma sabun  
o lau alkohol.

# LE MOUN LUBÉI WADÜGÜN DAN WAYUSURUN MASÜKARIYA

## Asayahani le lunbei ladügüni le lunbei lidin arufudaha

1. Mayusurun huméi masükariya lau fiyuti o anhein düdü lan.
2. Madaüraguabarügüñein hiyuma daüraguba giñe hígiri.
3. Mafidira humá hani masükariya wuriba, ragü humei buidu.
4. Maguuru huméi masükarilla ligíbugiñe (háfuga anihein lan virus lidan húhabu)
5. Magidarun huméi hani masükariya lun hayanuhan ni lun hadügün amu katei)
6. Mígira huméi hani masükariya yarafati houn amu gürigia.
7. Mayusurun huméi ligiameme masükariya lougiñe aban weiyasu.
8. Híchugun hani masükariya lidan higibu lau húhabu wiyeti.

**Houn ha lunbaña houdin arufudaha:** aguyuguaguda huméi saragu weiyasu lisúdinin hachibuni háhabu lubaragiñe ani lárigiñe hayusurun masükariya.

Sudiniti layusurúniwa masükariya, gama lumoun mosu giñe hadügün ha híbiri katei kei hachibuni háhabu, ayusura lamidan arunaü lun hátiñuhan o hátunuhan ani lun hakiyurun dise hawéi ha híbiri gürigia íbini 2 meturu.

# Hebé wayusurun masükariya wuriba



Mafidira humá hani masükariya wuriba, ragü huméi buidu



Maguuru huméi masükariya ligibugiñe (háfuga anihein lan vírus lidan húhabu)



Magidarun huméi hani masükariya lun hayanuhan ni lun hadügün amu katei)



Mayusurun huméi masükariya lau fiyuti o anhein düdü lan.



Madaüraguabarügüñein hiyuma daüraguba giñe hígiiri.



Mígira huméi hani masükariya yarafati houn amu gürigia.



Mayusurun huméi ligiameme masükariya lóugiñe aban weiyasu.

# 10 IGABURI LUN WÍDERAGUNIÑA WEIYAAÑA MUTU HA GÁNIBAÑA ABAN SANDI MÁRANIHALI HA AGANAWA HÁBUGUA.



Teni humá látuadi hiduhe subudi huméi ida liña lan, buitimati lun hadügün le luédigia gágamuru luéi hasandirun waduhe.



Anhein megeiwa lubéi hidin abisidaha lun, kipu huméi dise luéi hiduhe ibini 2 meturu (mayarafadun humá lun lun habusuraguni lau húhabu o lau ouburuni).



Adüga huméi agañeihani hawagu, agañeiha humá eigini o árani le hemegeirubei.



Chourugüda huméi anihein lan árani hama lun aban hati anhein siña lubéi háfuridun munadagiñe.



Ideragua humaña asubudira ida liña lan háluahan o hadeirun ídemuei luma surusia o lubesinanigu o amuya liduheñu anhein megeiwa lubéi.



Haritaguagüda humaña mosu lan hachibuni háhabu estodi, mosu giñe hakipurun umegeguni harumañu ani mosu hakipurun dise hawéi amu.



Mosu hayanuhan iduheñu hámagua lun hasubudiruni ida luba lan haluahan lúbiñe surusia anhein hamuga lasandirun.



Inchaha humaña lun hakipurun aban lubuidun ibagari: lun heigini eigini buiti, lun harumugun, lun magumulahan hamá, lun lanhingichun hágubu, lun matun hamá saragu binu ani lun hasigirun hadundehan surusiagu.



Arufuda humá areiduni hawagu ani afaagua humá lun hasandirun tidan hanigi le hasandirubei hiduheñu. Ayanuha huméi hama ani aganba humá le hariñagubei. Ideragua humaña awandei idiheri luma ábuguahani. Danme le lagumuchun sandi le houburahayabaña!



Anhein mawiwandun lubéi somu gürigia le hinsíñebei hun huma, mabisidaha humá lun. Yusu huméi gágamuru lun hayanuhan hámagua.

# Ideragua wamaña weiyaaña mutu o gürigia lau aban sandi máranihali ha awiwandubaña hábugua.

**Ayanuha huméi hama lun hasubudiruni ida liña lan hátuadi.**

**Anvhein hidin abisidaha houn redei humá 2 meturu hawéi, ani yusu huméi masükariya.**

**Ideragua humaña lau hagañehani.**

**Afaagua humá lun gani hamá hárani luéi háfuridun munadagiñe.**

**Ideragua humaña asubudira ida liña gayara lan hayanuhan luma surusia ani hama amu.**



**Ariñaga huméi houn lun hachibuni háhabu estodi luma lun mayarafadun hamá houn amu.**

**Adüga humá aransehani lun hasubudiruni ka ba lan hadüga anhein hamuga lasandirun hiduhei.**

**Inchaha humaña lun heigini buidu, lun magumulahan hamá ani lun háfaagun lun matun hamá.**

**Ideragua humaña awandei ábuguahani.**

# Ha dageinatiña mosu giñe hafalaruni ligiameme adundehani le heresibirubei amu luéi ladagarun COVID-19 hawagu. Gayarati hounigiragun hugia hougua:

Afaagua humá lun herederun munada

Chibabei búhabu lau duna luma sabun luagu 20 segundu o yusubei hel lau alkol.

Redei humá dise hawéi gürigia ibini 2 meturu , mabusuraguabá lau chuti o ouburuni.

Yusu huméi masükariya luéi hasandirun dandu huguya kei hisaani o hiduheñu.

Lidangiñe manera le herengutimati lun ladagarun COVID-19 huagu ani hawagu hiduheñu. (Ayusura burí dibuhu ha afuichubaña lidan ha híbiri páhina lubaragiñe le). Anhein habiruhaña lan o siña lan hawaragun, heiba lúbiñe surusia. Lubaragiñe hadügün le, aguará huméi luéidigia gágamuru ani sigi huméi adundehani le híchugubei hun.

Ha dageinatiña hama ha águraha hamaali- ibini ha sándibaña lau COVID-19-mosu houdin suwandan lun hani bisida luma surusia.

Gura huméi hárani itara kei lariñaguni surusia hun. Aranseha humá luba águrahani.( Fulasu luma ida luba lan hachülürun ñein).

## Gayarati funa san hátagüdahan hiñaruñu sándibaña lau COVID-19?

**Anha.** Aban hiñaru sánditu lau COVID-19 gayarati hátagüdahan tisaani, haritagua huméi ligía eiginí buidutimabei lun hisaani.

Huguya mosu:

Hayusurun aban masükariya dan hátagüdahan hisaani.

Chiba huméi húhabu lubaragiñe ani lárigiñe haguuruni hisaani.

Arumadaha humá sun le haguuruni.

## Gayarati funa san naguuruni nisaani o nóuyuahani anhein sandi nan lau COVID-19?

**Anha.** Súdiniti lun hóuyuahani hisaani ani lun giñe hátagüdahani lúmagiñe nasirua lan lun laweinamudun hisaani buidu. Hugía mosu hadügün le:

- Hayusurun aban masükariya dan hátagüdahan hisaani, luma sagü dan yarafa humá luéi hisaani o amu gürigia.
- Hóuyuahabei hisaani , uraü luma uraü.
- Chiba huméi húhabu lubaragiñe ani lárigiñe haguuruni hisaani.
- Kipu huméi harumañu sun umegeguni.





# DAGEINAÜ LUMA COVID-19

Ida liña nounigiruni nungua luéi COVID-19.

## #REDEIBAMUNADA

Afaaguaba lun badüguni.



## #CHIBABEIBÚHABU

lau duna luma sabun luagu 20segundu o yusubei hel lau alkol.



## #REDEIBADISEHAWÉIAMU

Mosu berederun ibini 2 meturu dise hawéi amu, mabusuraguaba lau úhabu, chuti o ouburuni.



## #YUSUBEIMASÜKARIYA

luéi basandirun o hasandirun amu.



Así tendrá menor riesgo de contagio de COVID-19 para usted y su familia.

ADEMÁS

Tome sus medicamentos tal como le fueron indicados.  
Planifique su atención de parto con anticipación (lugar, transporte, etc.)

Hiñaruñu ha sándibaña lau COVID-19 gayarati hátagüdahan anhein...



Hayusurun masükariya



Hachibuni háhabu lubaragiñe ani lárigiñe haguuruni hisaani.



Harumadahan estodi hamegegun.



# Katei san esütigma?

Mini lan le dan hóuserun gürigia wuriba houn amu háfuga ladüga sandi lan. Dan labouchun aban sandi le aburuchagubei lidan hibe-agei ageiraü gayarati ladügün lun hamaharun gürigia houn ha ladagarun sandi le o lun hariñagun katei wuribati hawagu.

## Ka luriban resultóu lanügün esütigma?

- Lun mariñagun hamá gürigia sandi hamá luéi hamaharun gürigia houn.
- Lun maluahan hamá gürigia lubiñe surusia furesequeina.
- Lun mabuserun hamá gürigia hasigirun adundehani luagu arumahani lun hóunigiruni hougua o houn amu.

## Haritagua humá

- Houn sungubei wagía gayarati ladagarun COVID-19.
- Marihin lumuti virus le katei san hanechani gürigia o hani relihión o anhein gudeme lan o risiti.
- Furumiñegarügü lílana ageiraü anihán lidan peliguru.
- Furumiñegarügü wádangiñe gayarati ladagarun sandi le luagu ligía mouserá wamá wuriba houn amu.
- Ideragua wamá houn amu, aluaha waméi ariñahani luagu ligaburi ladagarun sandi le ani ka lunbei wadügün luéi wasandirun.

Ha lunbaña houdin arufudaha gayarati hayusurun burí hénpulu luagu le mini lubéi esütigma.

# AYANUHA WAMÁ LUAGU ESÜTIGMA

## Katei san esütigmabei?

Aban lan igaburi le ñein lubéi hóuserun gürigia wuriba houn amu o hamaharun houn.

Adügati esütigma lun mariñagun hamá gürigia sandi hamá luéi hamaharun gürigia houn.

Lun maluahan hamá gürigia lubiñe surusia furesequeina.

Ani adügati giñe lunmabuserun hamá gürigia hasigirun adundehani luagu arumahani lun hounigiruni hougua o houn amu.



## Ka lunbei wadügüni?

- Aturiaha wamá luagu sandi le luma arumani lun wounigiruni wabagari.

- Ideragua wamá lidan katei le.

- Ousera wamá houn amu itara kei busén wabéi lun houserun amu woun.

- Mariñagun wamá dimurei le ladügün dañu houn amu.

# COVID-19

FURENDEIBÁ, ARANSEÑUBÁ  
ANI GAGANBADI BUGIAME

