


2021

Weekly / Semanal **Influenza Report EW 15/ Reporte de Influenza SE 15**

Regional Update: Influenza & Other Respiratory Viruses /
Actualización Regional: Influenza y Otros virus respiratorios



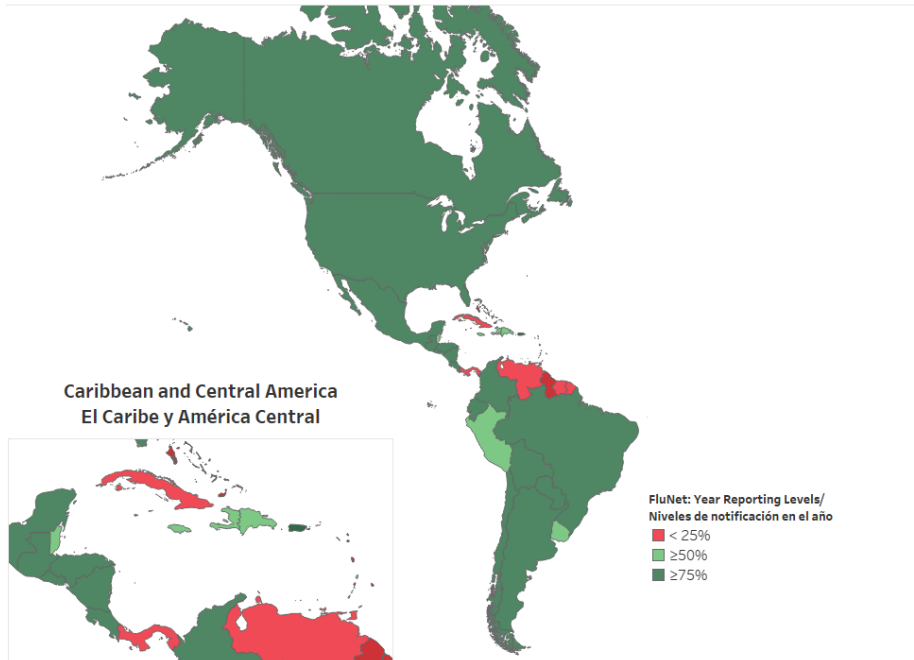
April 27, 2021
27 de abril de 2021

*Data as of April 23, 2021/
Datos hasta el 23 de abril de 2021*

*Prepared by PHE/IHM/Influenza Team/
Realizado por PHE/IHM/Equipo de Influenza*

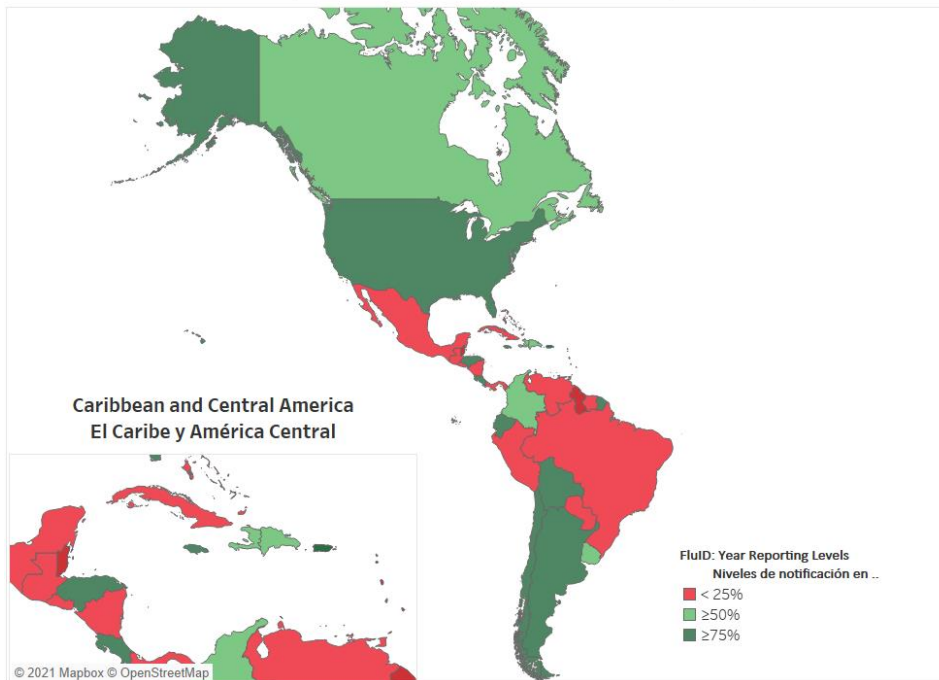
FluNet

Reporting percentage to FluNet during 2021 (EWs 1-15)
Porcentaje de notificación a FluNet en el 2021 (SE 1-15)



FluID

Reporting Percentage to FluID during 2021 (EWs 1-15)
Porcentaje de notificación a FluID en el 2021 (SE 1-15)



Map Production /Producción del mapa: PAHO/WHO, OPS/OMS.

Data Source / Fuente de datos:

Ministries of Health and National Influenza Centers of Member States
Reports to the informatics global platforms [FluNet](#) and / [FluID](#)
Informe de los Ministerios de Salud y los Centros Nacionales de
Influenza de los Estados Miembros a las plataformas informáticas
globales de [FluNet](#) y [FluID](#)

WEEKLY REPORT DATA SOURCES

The information presented in this update is based on data provided by Ministries of Health and National Influenza Centers of Member States to the global informatics platforms http://www.who.int/influenza/gisrs_laboratory/flunet/en/ and http://www.who.int/influenza/surveillance_monitoring/fluid/en/; and reports/weekly bulletins that Ministries of Health published on its website or shared with PAHO/WHO.

La información presentada en esta actualización se obtiene a partir de los datos notificados por los Ministerios de Salud y los Centros Nacionales de Influenza de los Estados Miembros a las plataformas informáticas globales de la OPS/OMS: [FluNet](#) y [FluID](#); y de los informes/boletines semanales que los Ministerios de Salud publican en sus páginas web o comparten con OPS/OMS.

Note: Compared to the same period of the previous years, the current influenza surveillance data should be interpreted in light of the ongoing COVID-19 pandemic, which may have influence, to differing extents, health seeking behaviors, staffing/routines in sentinel sites, and testing capacities in Member States. The various social and physical distancing measures implemented by Member States to reduce SARS-CoV2 virus transmission may also have played a role in reducing substantially or even complete influenza virus transmission.

Nota: en comparación con el mismo período de los años anteriores, los datos actuales de vigilancia de la influenza deben interpretarse a la luz de la pandemia de COVID-19 en curso, que puede tener influencia en diferentes grados, comportamientos de búsqueda de salud, personal / rutinas en sitios centinela, y capacidades de prueba en los Estados miembros. Las diversas medidas de distanciamiento social y físico implementadas por los Estados Miembros para reducir la transmisión del virus SARS-CoV2 también pueden haber desempeñado un papel en la reducción sustancial o incluso completa, en la transmisión del virus de la influenza.

PAHO INFLUENZA LINKS

PAHO interactive data / Datos interactivos de la OPS:

PAHO FluNet: http://ais.paho.org/hip/viz/ed_flu.asp

PAHO FluID: <http://ais.paho.org/hip/viz/flumart2015.asp>

Influenza regional reports / Informes regionales de influenza

In English: <https://www.paho.org/hq/influenzareport>

En español: www.paho.org/reportesinfluenza

Severe acute respiratory infections network - SARInet
Red de las infecciones respiratorias agudas graves - SARInet:

<http://www.sarinet.org>

[Go to Index/
Ir al Índice](#)

REPORT INDEX

ÍNDICE DE LA ACTUALIZACIÓN

Section	Content	Page
1	Weekly Summary / Resumen Semanal	5
2	Influenza Global Update 387/ Actualización de influenza a nivel mundial 387	7
3	Overall Influenza and RSV circulation / Circulación general de los virus influenza y VRS	8
4	Overall ORV circulation and antigenic characterization of influenza viruses, 2017-20 / Circulación general de OVR y caracterización antigénica de los virus influenza, 2017-20	9
5	Weekly and Cumulative numbers / Números semanales y acumulados	10
6	Epidemiological and Virologic updates by country / Actualización epidemiológica y virológica por país	11
7	Acronyms / Acrónimos	35

WEEKLY SUMMARY (ENGLISH)

North America: Influenza activity continued low in the subregion. SARS-CoV-2 activity continued elevated in Canada and cases increased slightly in recent weeks. In Mexico and in the United States, SARS-CoV-2 activity continued elevated however cases continue to decrease slightly.

Caribbean: Influenza activity remained low and SARS-CoV-2 activity remained at moderate levels overall.

Central America: Influenza activity remained low. SARS-CoV-2 activity continued elevated levels and increasing in Costa Rica and in El Salvador.

Andean: Influenza activity remained low. In Bolivia, Colombia and in Peru, SARS-CoV-2 activity continue elevated and increasing. In [Ecuador, SARI activity is at extraordinary levels and associated to elevated SARS-CoV-2 activity.](#)

Brazil and Southern Cone: Influenza activity remained low. SARS-CoV-2 activity continue elevated and increasing in the majority of countries in the subregion.

RESUMEN SEMANAL (ESPAÑOL)

América del Norte: La actividad de influenza continuó baja en la subregión. La actividad del SARS-CoV-2 continuó elevada en Canadá y los casos aumentaron levemente en las últimas semanas. En México y Estados Unidos, la actividad del SARS-CoV-2 continuó elevada, sin embargo, los casos continúan disminuyendo levemente.

Caribe: La actividad de influenza se mantuvo baja y la actividad del SARS-CoV-2 se mantuvo en niveles moderados en general.

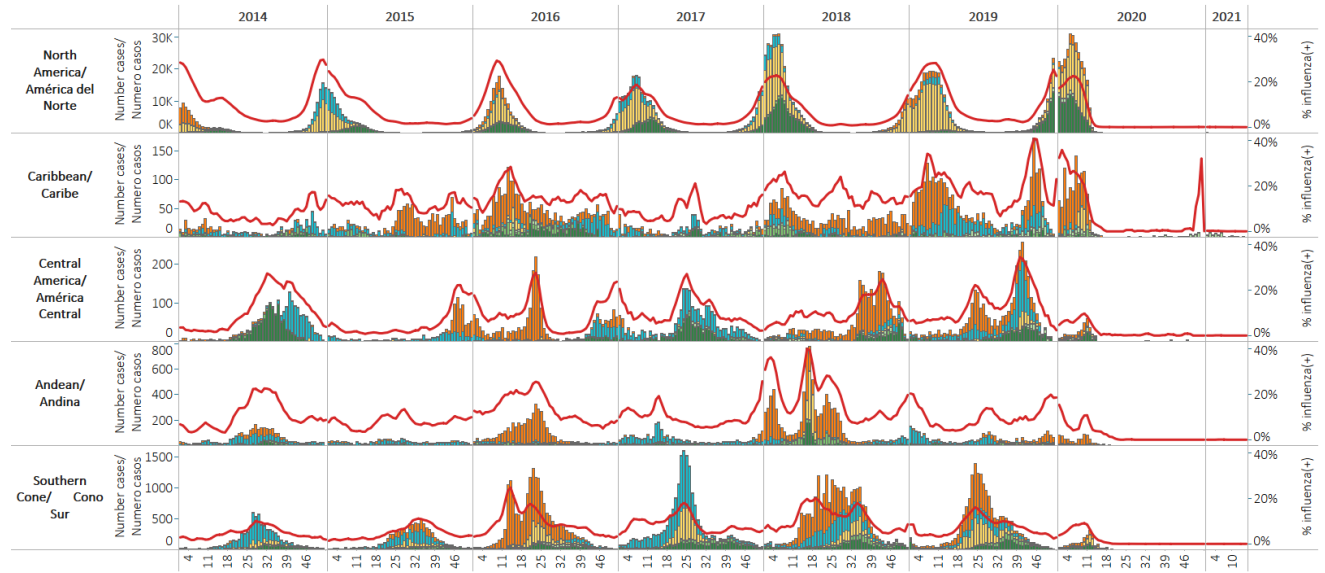
América Central: La actividad de influenza se mantuvo baja. La actividad del SARS-CoV-2 continuó en niveles elevados y aumentó en Costa Rica y El Salvador.

Andina: La actividad de influenza se mantuvo baja. En Bolivia, Colombia y Perú, la actividad del SARS-CoV-2 continúa elevada y en aumento. En Ecuador, la actividad de IRAG se encuentra en niveles extraordinarios y está asociada a una elevada actividad de SARS-CoV-2.

Brasil y Cono Sur: La actividad de influenza se mantuvo baja. La actividad del SARS-CoV-2 continúa elevada y en aumento en la mayoría de los países de la subregión.

Influenza circulation by subregion, 2014-21 Circulación virus influenza por subregión, 2014-21

Distribution of influenza viruses by subregion, 2014-21
Distribución de virus de influenza por subregión, 2014-21



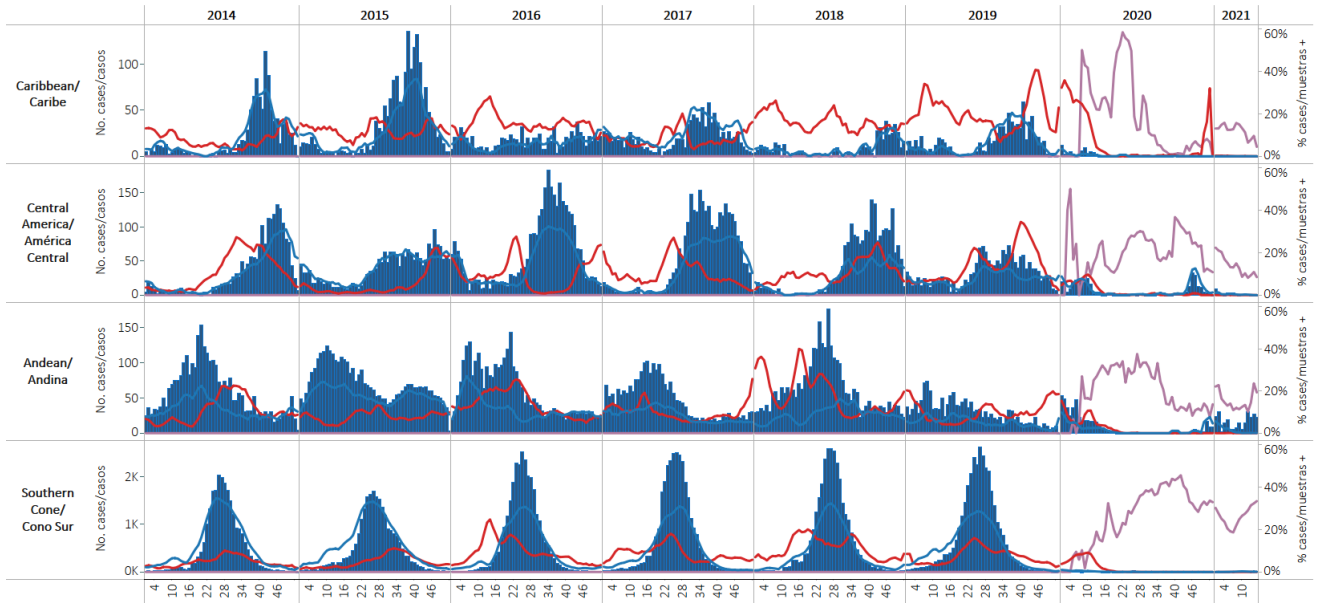
Please note that the flu (+) % line is computed with a 3 week average.
Tenga en cuenta que la línea de % de flu (+) se calcula con un promedio de 3 semanas.

- Influenza viruses/
Virus influenza
- Influenza A(H1N1)pdm09
 - Influenza A(H3N2)
 - Influenza A not subtyped
 - Flu A non-subtypable
 - Influenza B/Victoria
 - B Victoria del 162/163
 - B Victoria del 162/164
 - Influenza B/Yamagata
 - Influenza B/Lineage non-determined
 - Influenza % positivity

Respiratory syncytial virus (RSV) circulation by Subregion, 2014-21

Circulación virus respiratorio sincitial (VRS) por subregión, 2014-21

Distribution of Respiratory Sincicial Virus by subregion, 2014-21
Distribución de virus respiratorio sincicial por subregión, 2014-21



Please note that the flu, rsv, and sars-cov-2 (+) % line is computed with a 3 week average.
Tenga en cuenta que la línea de flu, vsr y sars-cov-2 (+) % se calcula con un promedio de 3 semanas.

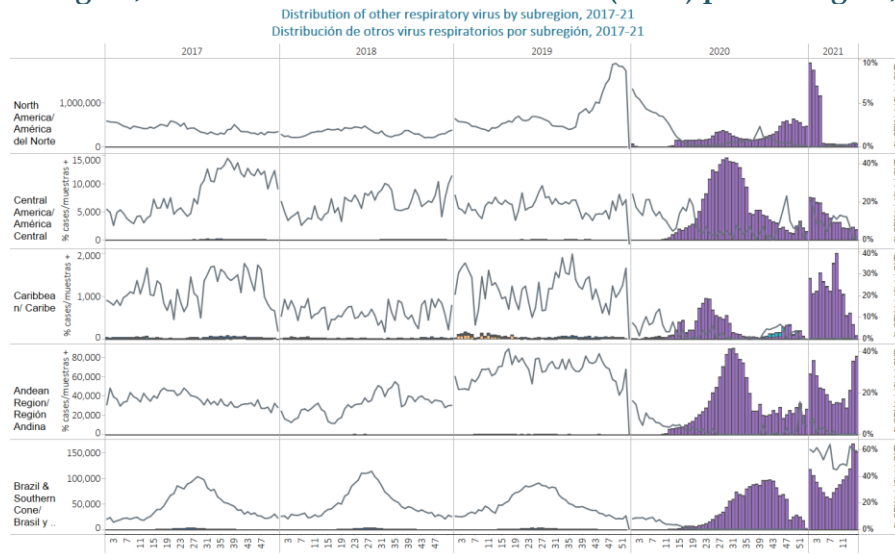
- Respiratory viruses/ Virus respiratorios
- RSV/ VRS (+) %
 - % Flu (+)
 - % SARS-CoV-2
 - RSV/VRS

*To view more lab data, view here. / Para ver más datos de laboratorio, vea aquí.

Other respiratory viruses (ORV) circulation by subregion, 2017-21

Circulación de otros virus respiratorios (OVR) por subregión, 2017-21

Report Summaries –
Resumen del Reporte



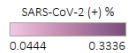
Please note that the other respiratory virus (+) % line is computed with a 3 week average.
Tenga en cuenta que la línea de % (+) de otros virus respiratorios se calcula con un promedio de 3 semanas.

* North America/América del Norte:
Combined U.S. Laboratories Reporting to CDC: Public Health Laboratories and a Subset of Commercial and Clinical Laboratories.

Respiratory viruses/ Virus respiratorios
■ RSV/ VRS (+) % ■ % Flu (+) ■ % SARS-CoV-2 ■ RSV/VRS

Number & Percent Positivity of SARS-CoV-2 by subregion and EW, 2021 Número y Porcentaje de Positividad del SARS-CoV-2 por subregión y SE, 2021

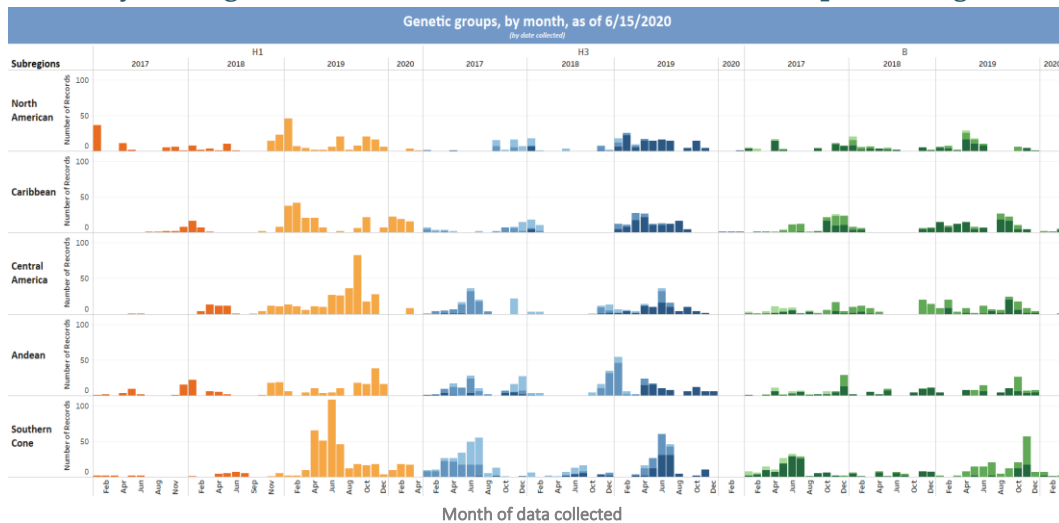
	1	2	3	4	5	6	7	8	9	10	11	12	13	14	15
North America/ América del Norte	1,902,018	1,735,462	1,377,812	1,159,770	91,888	73,665	68,704	64,454	63,379	55,093	56,774	57,603	64,586	78,143	78,015
Central America/ América Central	7,535	7,442	6,647	6,606	4,805	4,694	3,878	3,147	3,116	3,145	2,184	2,058	2,029	2,247	1,897
Caribbean/ Caribe	1,416	1,058	1,113	1,545	1,340	1,219	1,118	1,756	1,998	1,147	1,035	542	600	345	78
Andean Region/ Región Andina	62,910	76,746	61,164	48,390	46,936	41,177	34,682	31,164	33,105	32,848	37,019	27,568	45,648	75,896	81,344
Brazil & Southern Cone/ Brasil y Cono Sur	116,867	106,122	92,623	82,235	72,070	64,482	60,370	72,394	80,107	87,288	96,667	104,582	118,606	167,296	152,152
Grand Total	2,090,746	1,926,830	1,539,359	1,298,546	217,039	185,237	168,752	172,915	181,705	179,521	193,679	192,353	231,469	323,927	313,486



*To view more lab data, view here. / Para ver más datos de laboratorio, vea aquí.

Genetic Characterization of Influenza Virus by Subregion, 2020

Caracterización Genética de los Virus Influenza por Subregión, 2020



*These data are from the WHO –Collaborating Center at the U.S. CDC.
*Estos datos son recolectados desde el CC de la OMS en los CDC de EE. UU.

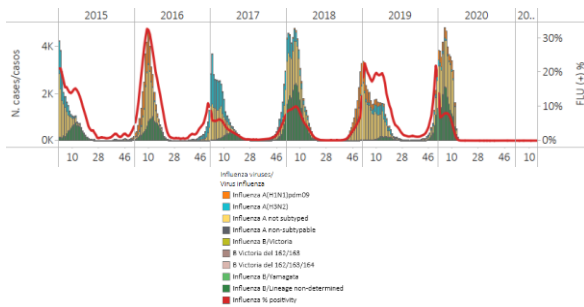
Genetic Group
■ 3C.2a ■ 3C.2a1 ■ 3C.3a ■ 6B.1 ■ 6B.1A ■ V1A ■ V1A.1 ■ Y3

North America / América del Norte

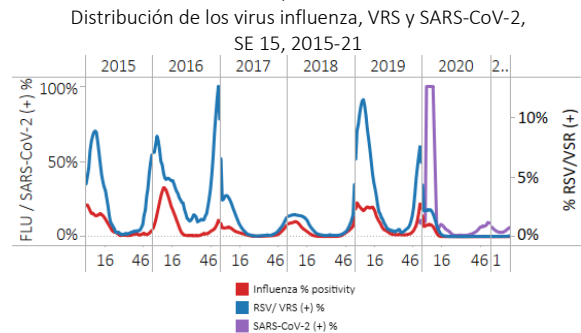
Canada / Canadá

- In EW 15, 2021, no influenza detections were reported (Graph 1). Few respiratory syncytial virus (RSV) detections were reported in recent weeks. During EW 14, SARS-CoV-2 percent positivity slightly increased to 6.1% (Graph 2). The two provinces with the highest number of COVID-19 cases recorded were Ontario and Quebec (Graph 3). The percentage of visits due to ILI remained below the average for this time of year and lower compared to previous seasons (Graph 4). / En la SE 15 de 2021, no se reportaron detecciones de influenza (Gráfico 1). Se informaron pocas detecciones de virus respiratorio sincitial (VRS). En la SE 15, el porcentaje de positividad de SARS-CoV-2 incremento levemente al 6,1% (Gráfico 2). Las dos provincias con el mayor número de casos de COVID-19 registrados fueron Ontario y Quebec (Gráfico 3). El porcentaje de visitas ETI se mantuvo por debajo de la media de esta época del año y menor respecto a temporadas anteriores (Gráfico 4).

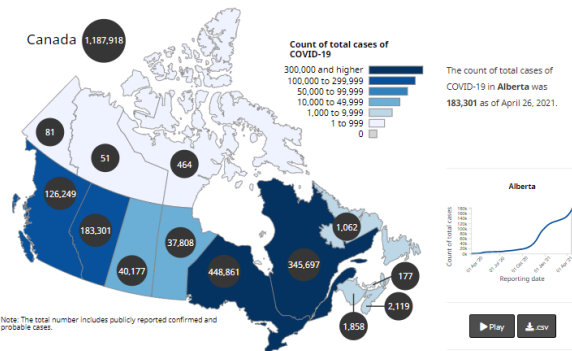
Graph 1. Canada: Influenza virus distribution, EW 15, 2015–21
Distribución de virus de influenza, SE 15, 2015–21



Graph 2. Canada: Influenza, RSV, and SARS-CoV-2 distribution
EW 15, 2015–21

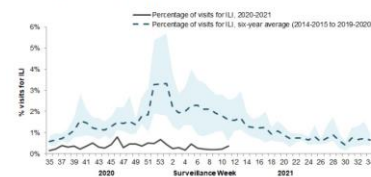


Graph 3. Canada: Number of COVID-19 total cases in Canada as of
April 26, 2021
Número total de casos de COVID-19 en Canadá,
al 26 de abril de 2021



Graph 4. Canada: Percentage of ILI visits by sentinel sites, EW 12,
2021

Porcentaje de casos de ETI por sitio centinela, SE 12 de 2021
Figure 4 - Percentage of visits for ILI reported by sentinel sites by report week, Canada, weeks 2020-35 to 2021-11
Number of Sentinels Reporting in Week 11: 50



The shaded area represents the maximum and minimum percentage of visits for ILI reported by week from seasons 2014-2015 to 2019-2020.

Source: FluWatch Report: <https://www.canada.ca/en/public-health/services/diseases/flu-influenza-surveillance/weekly-influenza-reports.html>

This information is based on data from our provincial and territorial partners. It's current as of April 26, 2021, 7 pm EST. For the most up to date data for any province, territory or city, please visit their web site.

Source: Coronavirus disease (COVID-19): Outbreak update. <https://www.canada.ca/en/public-health>

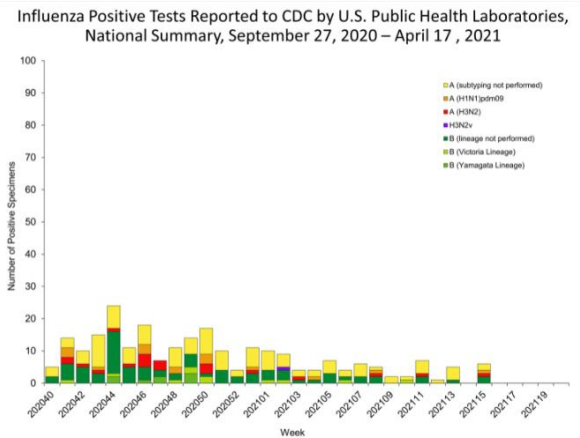
*To view more epi data, view [here](#). / Para ver más datos epi, vea [aquí](#).

- Up to EW 15, 2021, the public health laboratory network (Graph 1) reported circulation of influenza A and B virus detections, with predominance of influenza A viruses in previous weeks. During 2021, overall, the percentage of outpatient visits for influenza-like illness (ILI) (1.1%) remained below the national baseline (2.6%) and below the average of 2009-20 seasons (Graph 2). As of EW 15, 12.4% of the deaths that occurred during the week ending April 17, 2021 (week 15), were due to pneumonia, influenza, and/or COVID-19 (PIC)- above the epidemic threshold of 6.8%. As of April 2021, there was a slight increasing trend in laboratory-confirmed COVID-19-associated hospitalizations (Graph 4). / Durante la SE 15 de 2021, la red de laboratorios de salud pública (Gráfico 1) reportó circulación de influenza A y B, con predominio de virus influenza A en semanas previas. Durante 2021, el porcentaje de visitas ambulatorias por enfermedad tipo influenza (ETI) (1,1%) se mantuvo por debajo del nivel de referencia nacional (2,6%) y por debajo del promedio de las temporadas 2009-2020 (Gráfico 2). En la SE 15, 12,4% de las muertes reportadas fueron por neumonía, influenza y COVID-19, por encima del umbral epidémico de 6,8% (Gráfico 3). Hasta abril de 2021, se ha observado una leve tendencia creciente en las hospitalizaciones asociadas a COVID-19 confirmadas por laboratorio (Gráfico 4).

North America-
América del Norte

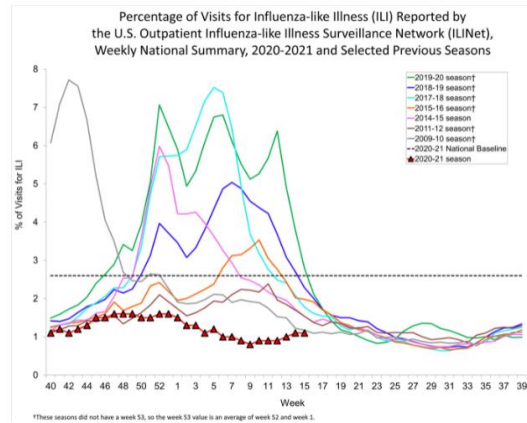
Graph 1. USA: Influenza virus distribution, EW 15, 2021
2020-2021 season

Distribución de virus de influenza, SE 15 de 2021
Temporada 2020-2021



Content source: [CDC- FluView Report](#)

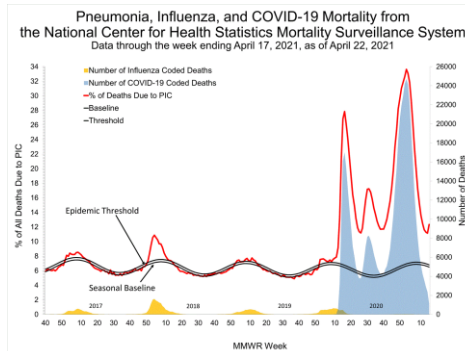
Graph 2. USA: Percentage of visits for ILI, EW 15, 2009-21
Porcentaje de visitas por ETI, SE 15, 2009-21



Content source: [CDC- FluView Report](#)

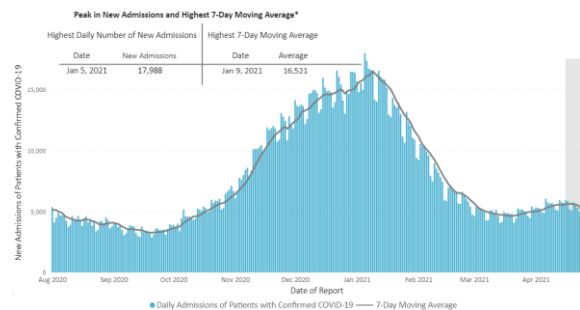
Graph 3. USA: Pneumonia, influenza, and COVID-19 mortality data as of April 22, 2021

Mortalidad por neumonía, influenza y COVID-19, datos al 22 de abril de 2021



Content source: [CDC- FluView Report](#)

Graph 4. USA: New hospital admissions of patients with confirmed COVID-19, August 1, 2020- April 24, 2021
Nuevos ingresos hospitalarios de pacientes con COVID-19 confirmado, 1 agosto – 24 abril de 2021

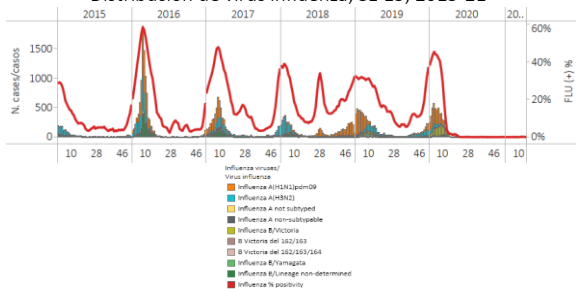


Content source: [CDC- COVID Data Tracker Weekly Review](#)

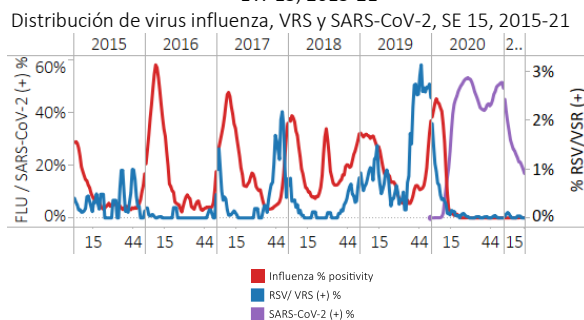
*To view more epi data, view [here](#). / Para ver más datos epi, vea [aquí](#).

- During EW 15, 2021, no influenza detections were reported. Influenza and RSV activity remained at low levels (Graphs 1 and 3). As of EW 15, SARS-CoV-2 percent positivity continued to decrease, although the activity remained elevated. / Durante la SE 15 de 2021, no se notificaron detecciones de influenza. La actividad de la influenza y el VRS se mantuvo en niveles bajos (Gráficos 1 y 3). Hasta la SE 15, el porcentaje de positividad de SARS-CoV-2 continúa disminuyendo, sin embargo la actividad continua elevada.

Graph 1. Mexico: Influenza virus distribution, EW 15, 2015-21
Distribución de virus influenza, SE 15, 2015-21

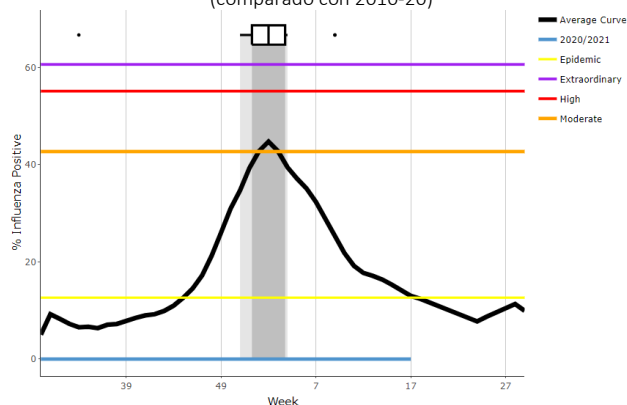


Graph 2. Mexico: Influenza, RSV, and SARS-CoV-2 distribution EW 15, 2015-21
Distribución de virus influenza, VRS y SARS-CoV-2, SE 15, 2015-21



Graph 3. Mexico: Percent positivity for influenza, EW 15, 2021
(compared to 2010-20)

Porcentaje de positividad de influenza, SE 15 de 2021
(comparado con 2010-20)

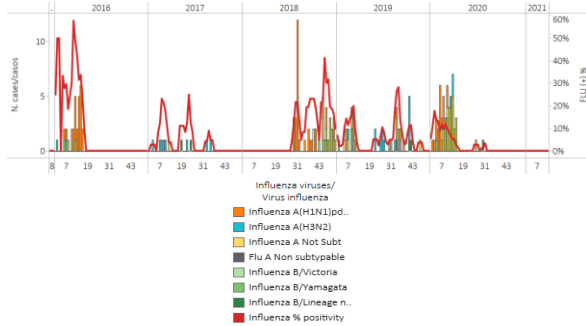


*To view more epi data, view [here](#). / Para ver más datos epi, vea [aquí](#).

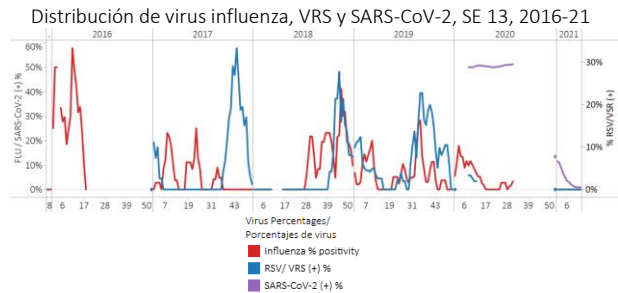
Belize / Belice

- During EW 13, at the national level, no influenza detections were reported (Graph 1). No respiratory syncytial viruses were detected during this week, with low rinovirus co-circulation. During the first weeks of 2021, SARS-CoV-2 percent positive continued to decrease but remained similar at 0.8% (Graph 2). SARS-CoV-2 detections decreased compared to EW 12 (Graph 3). In EW 13, 0.8% (29/3470) samples analyzed for SARS-CoV-2 tested positive. / Durante la SE 13, a nivel nacional, no se reportaron detecciones de influenza (Gráfico 1). No se detectaron virus respiratorio sincitial durante esta semana, con baja circulación de rinovirus. Durante las primeras semanas de 2021, el porcentaje positivo de SARS-CoV-2 continua en disminución pero permaneció similar en 0,8% (Gráfico 2). Las detecciones de SARS-CoV-2 disminuyeron en comparación con la SE 12 (Gráfico 3). En la SE 13, el 0,8% (29/3470) de las muestras analizadas para SARS-CoV-2 dieron positivo.

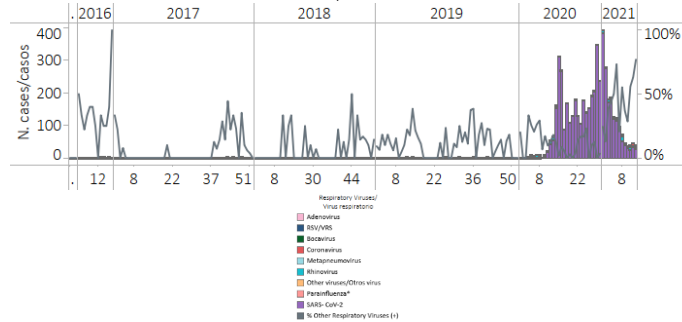
Graph 1. Belize. Influenza virus distribution EW 13, 2016-21
Distribución de virus influenza SE 13, 2016-21



Graph 2. Belize: Influenza, RSV, and SARS-CoV-2 distribution, EW 13, 2016-21
Distribución de virus influenza, VRS y SARS-CoV-2, SE 13, 2016-21



Graph 3. Belize: RSV, SARS-CoV-2, and other respiratory viruses distribution, EW 13, 2016-21
Distribución de VRS, SARS-CoV-2 y otros virus respiratorios, SE 13, 2016-21

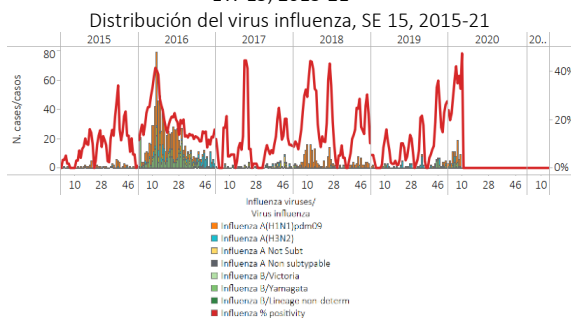


*To view more epi data, view [here](#). / Para ver más datos epi, vea [aquí](#).

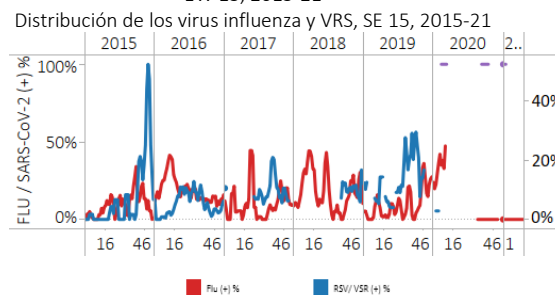
- As of EW 15, influenza percent positivity remained below baseline levels as there were no influenza or other respiratory viruses detected in tested samples (Graph 1). Respiratory syncytial virus activity remained below baseline levels with no detections in 2021 (Graph 2). Influenza activity remained below baseline levels compared to the average level of previous seasons for this time of the year (Graph 3). / Desde la SE 15, el porcentaje de positividad para la influenza se mantuvo por debajo de los niveles de referencia ya que no se detectaron influenza ni otros virus respiratorios en las muestras analizadas (Gráfico 1). La actividad del virus respiratorio sincitial se mantiene por debajo de los niveles de referencia sin detección en 2021 (Gráfico 2). La actividad de la influenza se mantiene debajo de los niveles de referencia comparada con el nivel promedio de temporadas anteriores para esta misma época del año (Gráfico 3).

Caribbean-El Caribe

Graph 1. Dominican Republic: Influenza virus distribution, EW 15, 2015-21

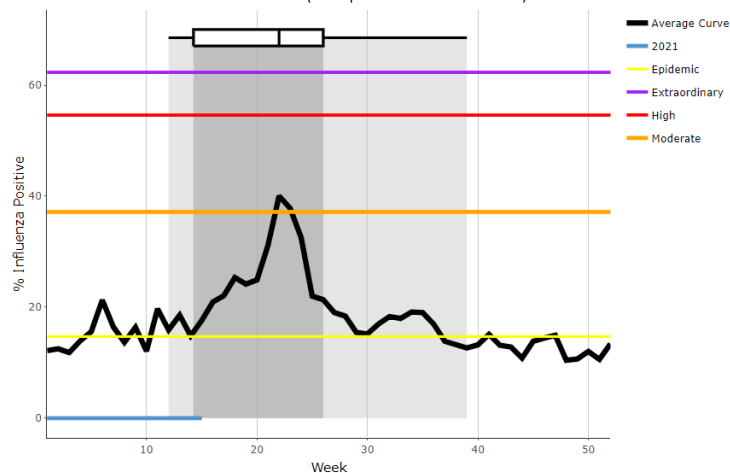


Graph 2. Dominican Republic Influenza and RSV distribution, EW 15, 2015-21



Graph 3. Dominican Republic: Percent positivity for influenza, EW 15, 2021 (compared to 2010-20)

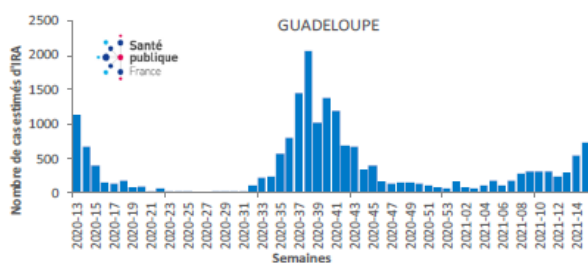
Porcentaje de positividad de influenza, SE 15 de 2021 (comparado con 2010-20)



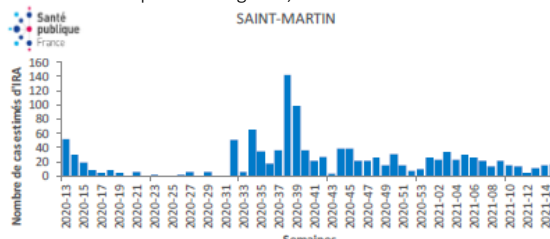
*To view more epi data, view [here](#). / Para ver más datos epi, vea [aquí](#).

- Guadeloupe:** 843 new COVID-19 cases have been confirmed as of EW 15, 2021 (compared to 658 in the previous week). The number of acute respiratory infections (ARI) increased compared to the previous week (Graph 1). **Saint-Martin:** As of EW 15, 2021, 18 (compared to 15 previously) new cases have been confirmed, an increase from the previous week. A slight increase in ARI consultations was reported, compared to the number of consultations reported in EW 15 (Graph 2). **Saint-Barthelemy:** 22 new cases (compared to 27 cases previously) have been confirmed as of EW 15, a decrease from the previous week. An increase in ARI consultations was reported compared to the previous week (Graph 3). **Martinique:** As of EW 15, 733 new COVID-19 cases (compared to 873 previously) were reported positive- a decrease from the previous week. The number of ARI teleconsultations during EW 15 increased from the previous week (Graph 4). / **Guadalupe:** Se han confirmado 843 casos total de COVID-19 hasta la SE 15 de 2021 (en comparación con 658 de la semana anterior). El número de infecciones respiratorias agudas (IRA) aumentaron comparación con la semana anterior (Gráfico 1). **San Martín:** Desde SE 15, 2021, se han confirmado 18 casos nuevos (en comparación con 15 anteriormente) de SARS-CoV-2, un aumento con respecto a la semana anterior. Se informó un aumento en las consultas de IRA, en comparación con el número de consultas reportadas en la SE 15 (Gráfico 2). **San Bartolomé:** Se confirmaron 22 casos nuevos de COVID-19 (comparado con 27 casos previamente) hasta la SE 15, una disminución en respecto a la semana pasada. Un aumento de los casos de IRA se ha reportado en comparación con la semana anterior (Gráfico 3). **Martinica:** Hasta SE 15, se reportaron 733 casos positivos de COVID-19 (comparado con 873 casos previamente), una disminución con respecto a las semanas anteriores. El número de teleconsultas de IRA durante la SE 15 aumentó respecto a semana anterior (Gráfico 4).

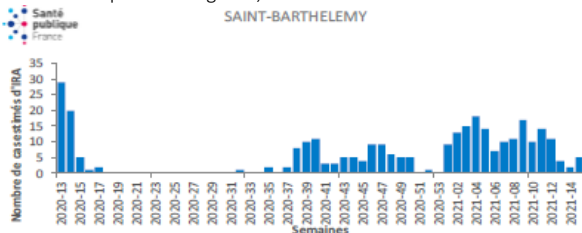
Graph 1. Guadeloupe: Estimated number of clinically suggestive cases of acute respiratory infections, EWs 15, 2020 - 12, 2021*
 Número estimado de casos clínicamente sugestivos de infecciones respiratorias agudas, SE 15 de 2020 a 12 de 2021



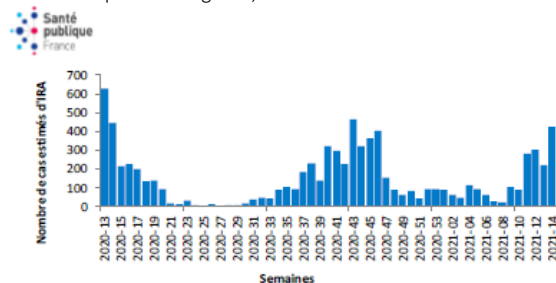
Graph 2. Saint-Martin: Estimated number of clinically suggestive cases of acute respiratory infections, EWs 15, 2020 - 12, 2021*
 Número estimado de casos clínicamente sugestivos de infecciones respiratorias agudas, SE 15 de 2020 a 12 de 2021



Graph 3. Saint-Barthelemy: Estimated number of clinically suggestive cases of acute respiratory infections, EWs 15, 2020 - 12, 2021*
 Número estimado de casos clínicamente sugestivos de infecciones respiratorias agudas, SE 15 de 2020 a 12 de 2021



Graph 5. Martinique: Estimated number of clinically suggestive cases of acute respiratory infections, EWs 15, 2020 - 12, 2021*
 Número estimado de casos clínicamente sugestivos de infecciones respiratorias agudas, SE 15 de 2020 a 12 de 2021



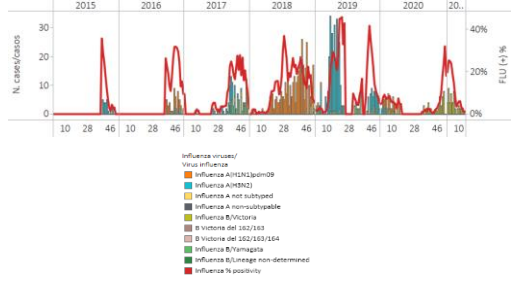
* Point épidémiologique régional. Spécial COVID-19. GLP – MAF - BLM, MTO, GUF / Punto epidémico regional. Especial COVID-19. Disponible aquí: [GLP – MAF - BLM, MTO, GUF](#)

** To view more epi data, view [here](#). / Para ver más datos epi, vea [aquí](#).

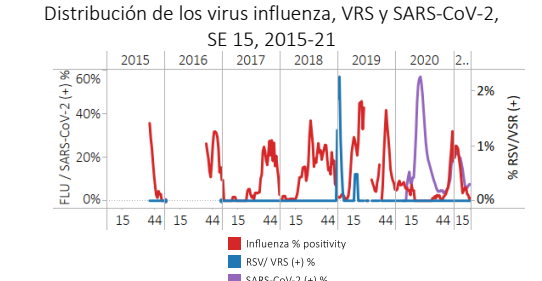
Haiti / Haití

- As of EW 15, no influenza detections were recorded with low percent positivity and influenza B circulating in previous weeks. (Graph 1). No respiratory syncytial virus (RSV) detections were reported. In EW 15, 7.2% (42/581) of samples tested positive for SARS-CoV-2, a decrease compared to the percentage observed the previous week (Graph 2). Influenza activity remained slightly above the epidemic threshold for this time of year (Graph 3). SARS-CoV-2 detections remained similar compared to the previous week (Graph 4). SARI hospitalizations continued to decrease below epidemic levels compared to earlier seasons for the same time (Graph 5). / Durante la SE 15, no se registraron detecciones de influenza con bajo porcentaje de positividad e influenza B en circulación en previas semanas (Gráfico 1). No se informaron detecciones de virus respiratorio sincitial (VRS). En la SE 15, el 7,2% (42/581) de las muestras dieron positivo para SARS-CoV-2, una disminución a respecto al porcentaje observado la semana anterior (Gráfico 2). La actividad de la influenza permaneció ligeramente por encima del promedio de temporadas anteriores para este año (Gráfico 3). Las detecciones de SARS-CoV-2 permanecieron similares en comparación con la semana anterior (Gráfico 4). Las hospitalizaciones por IRAG continuaron disminuyendo por debajo de los niveles epidémicos comparado con temporadas anteriores para el mismo período (Gráfico 5).

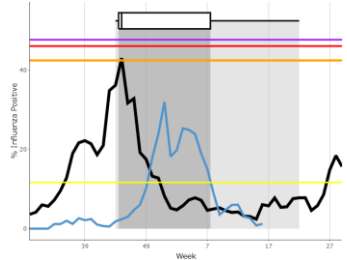
Graph 1. Haiti: Influenza virus distribution EW 15, 2015-21
Distribución de virus influenza SE 15, 2015-21



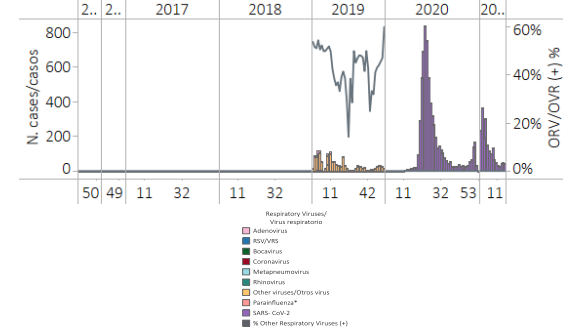
Graph 2. Haiti: Influenza, RSV, and SARS-CoV-2 distribution, EW 15, 2015-21
Distribución de los virus influenza, VRS y SARS-CoV-2, SE 15, 2015-21



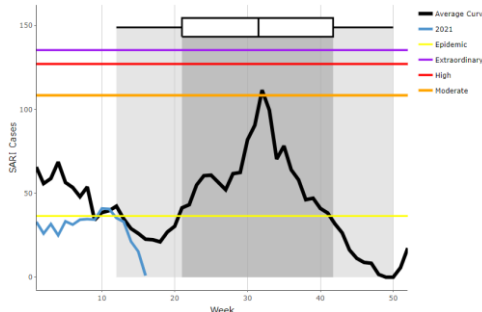
Graph 3. Haiti: Percent positivity for influenza, EW 15, 2021 (compared to 2015-20)
Porcentaje de positividad de influenza, SE 15 de 2021 (comparado con 2015-20)



Graph 4. Haiti: RSV, SARS-CoV-2, and other respiratory viruses distribution, EW 15, 2019-21
Distribución del VRS, SARS-CoV-2 y otros virus, SE 15, 2019-21



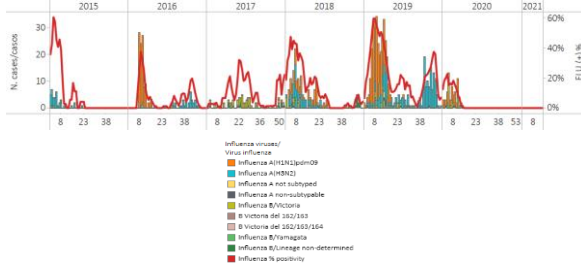
Graph 5. Haiti: Number of SARI cases, EW 15, 2021 (compared to 2017-20)
Número de casos de IRAG, SE 15 de 2021 (comparado con 2017-20)



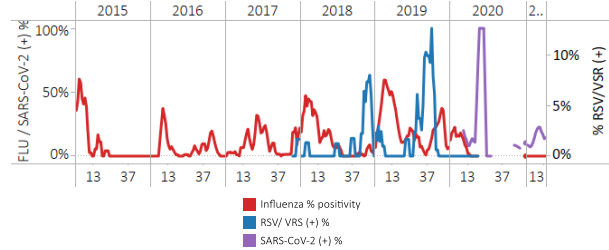
*To view more epi data, view [here](#). / Para ver más datos epi, vea [aquí](#).

- No influenza, ORV, or RSV detections have been reported this year (Graph 1). SARS-CoV-2 percent positivity decreased (12.0%) compared to the percentage recorded the previous week (Graph 2). The percent positivity for influenza remained below the average seen in previous seasons (Graph 3). SARI hospitalizations per 100 remained below the average observed in previous seasons but increasing (Graph 4). The number of pneumonia cases decreased below the epidemic threshold (Graph 5). The number of ARI cases recorded continued to decrease and remained below the average epidemic threshold (Graph 6). / No se han registrado detecciones de influenza, VSR, u OVR durante este año (Gráfico 1). El porcentaje de positividad de SARS-CoV-2 disminuyó (12,0%) respecto al porcentaje registrado la semana anterior (Gráfico 2). El porcentaje de positividad para la influenza se mantuvo por debajo del promedio observado en temporadas anteriores (Gráfico 3). Las hospitalizaciones por IRAG por 100 se mantienen por debajo del promedio observado en temporadas anteriores, pero en aumento (Gráfico 4). El número de casos de neumonía disminuyó por debajo del umbral epidémico (Gráfico 5). El número de casos de IRA registrados siguió disminuyendo y por debajo del umbral epidémico promedio (Gráfico 6).

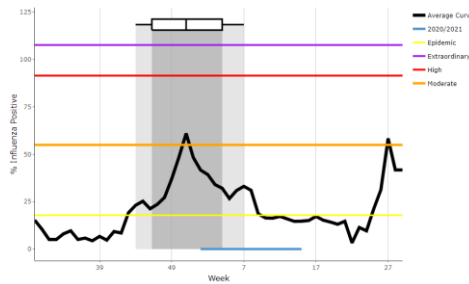
Graph 1. Jamaica : Influenza virus distribution EW 14, 2015-21
Distribución de virus influenza SE 14, 2015-21



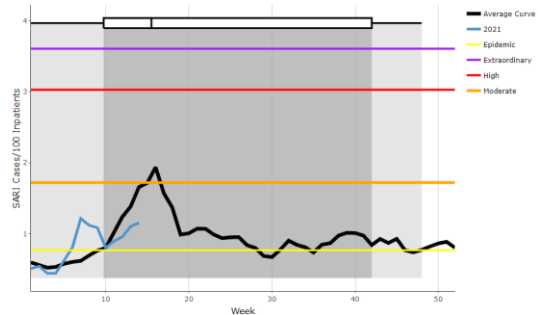
Graph 2. Jamaica: Influenza, RSV, and SARS-CoV-2 distribution, EW 14, 2015-21
Distribución de los virus influenza, VRS y SARS-CoV-2, SE 14, 2015-21



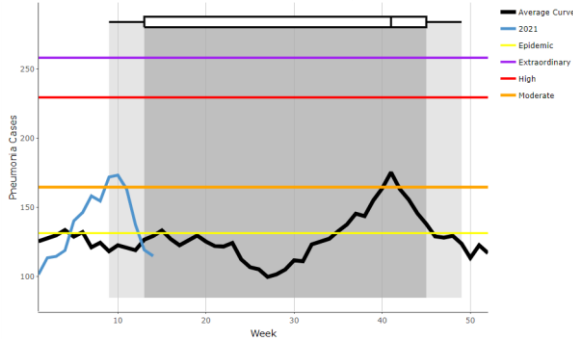
Graph 3. Jamaica: Percent positivity for influenza, EW 14, 2021 (compared to 2010-20)
Porcentaje de positividad de influenza, SE 14 de 2021 (comparado con 2010-20)



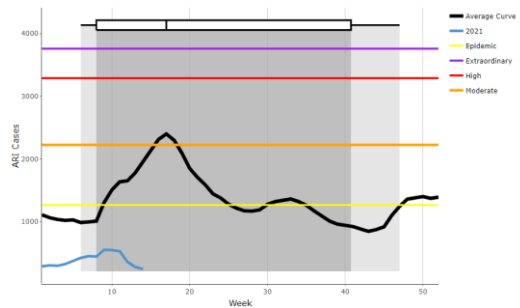
Graph 4. Jamaica: SARI hospitalizations/100 hospitalizations, EW 14, 2021 (compared to 2011-20)
Hospitalizaciones de IRAG/100 hospitalizaciones, SE 14 de 2021 (comparado con 2011-20)



Graph 5. Jamaica: Number of pneumonia cases, EW 14, 2014-21
Número de casos de neumonía, SE 14, 2014-21



Graph 6. Jamaica: Number of ARI cases, EW 14, 2021 (compared to 2011-20)
Número de casos de IRA, SE 14 de 2021 (comparado con 2011-20)

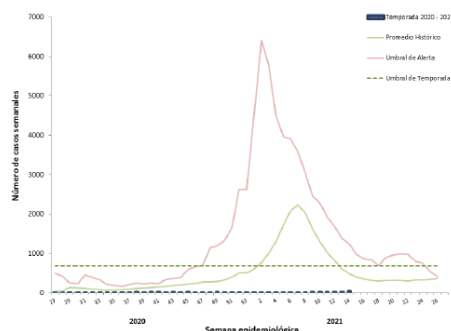


*To view more epi data, view [here](#). / Para ver más datos epi, vea [aquí](#)

- The number of influenza-positive cases (rapid test) reported in EW 15 remained below the average number of cases observed in the last seasons during the same period (Graph 1). The age group with the greatest number of influenza-confirmed cases were those aged less than five years; the distribution of influenza cases among the other age groups is shown in Graph 2. Two municipalities reported an elevated influenza incidence rate per-100 000 population (Graph 3) **. / El número de casos positivos de influenza (prueba rápida) reportados en la SE 15 se mantuvo por debajo del promedio de casos observados en las últimas temporadas durante el mismo período (Gráfico 1). El grupo de edad con mayor número de casos confirmados de influenza fueron los menores de cinco años; la distribución de casos de influenza en los otros grupos de edad se muestra en el Gráfico 2. Dos municipios reportaron un aumento de la tasa de incidencia de influenza por cada 100 000 habitantes (Gráfico 3) **.

Graph 1. Puerto Rico: Influenza-positive cases EW 15, 2020-21
Casos positivos para influenza SE 15, 2020-21

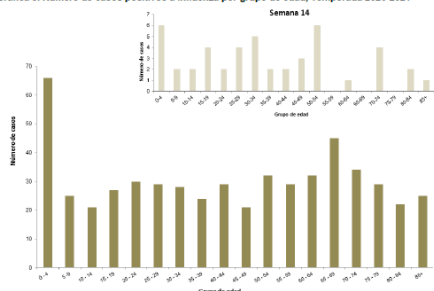
Gráfica 1. Casos de influenza reportados por semana epidemiológica, Temporada 2020 - 2021



Graph 2. Puerto Rico: Number of cases positive for influenza by age group, EW 15, 2021

Número de casos positivos para influenza por grupo de edad, SE 15 de 2021

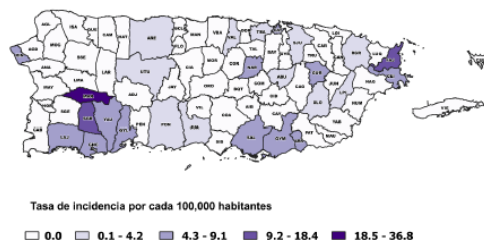
Gráfica 3. Número de casos positivos a influenza por grupo de edad, Temporada 2020-2021



Graph 3. Puerto Rico: Influenza incidence rate per 100,000 population by municipality of residence, EW 15, 2021

Tasa de incidencia de influenza por 100.000 habitantes por municipio de residencia, SE 15 de 2021

Gráfica 2. Mapa de tasas de incidencia de influenza por municipio, semana 14



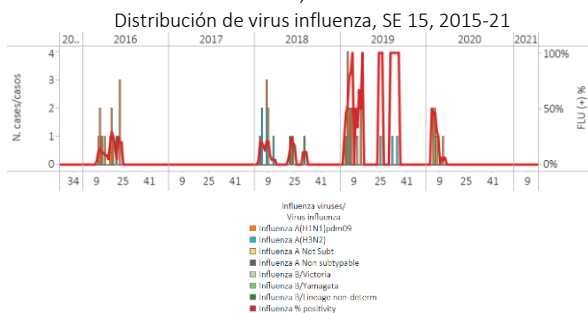
‡ Influenza Positive Tests Reported to CDC by Public Health Laboratories, Puerto Rico.

** Departamento de Salud. Sistema de Vigilancia de Puerto Rico. [Salud Puerto Rico](http://salud.pr.gov)

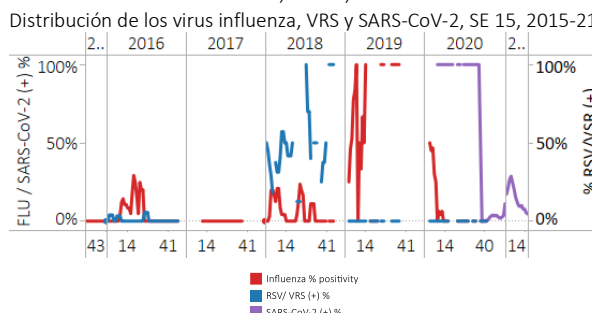
*To view more epi data, view [here](#). / Para ver más datos epi, vea [aquí](#).

- No influenza or respiratory syncytial virus detections have been reported in recent months. In EW 15, SARS-CoV-2 percent positivity decreased (Graph2). A decrease in ILI cases among children < 5 years was reported to the respiratory surveillance system. Among persons aged > 5 years and older, a decrease in ILI cases was reported, but still at the alert threshold (Graphs 4). During EW 15, the SARI hospitalizations/100 hospitalizations remained below baseline levels compared to previous seasons for the same period of the year (Graph 5). / No se han notificado detecciones de virus de influenza o virus respiratorio sincitial en los últimos meses (Gráficos 1 y 2). En la SE 15, el porcentaje de positividad para SARS-CoV-2 disminuyó (Gráfico 2). Se notificó una disminución al sistema de vigilancia respiratoria de ETI en niños menores de 5 años. En las personas de 5 años o mayores, se notificó una disminución de la ETI, pero aún se encuentra en el umbral de alerta (Gráficos 4). Durante la SE 15, las hospitalizaciones por IRAG/100 hospitalizaciones se mantuvieron bajo de los niveles basales respecto a temporadas anteriores para el mismo período del año (Gráfico 5).

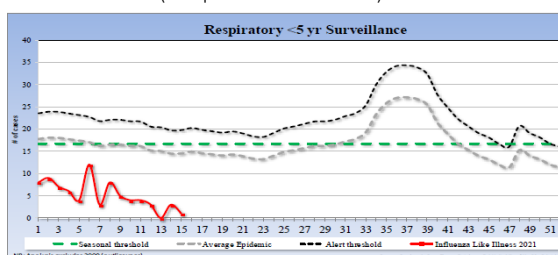
Graph 1. Saint Lucia: Influenza virus distribution, EW 15, 2015-21



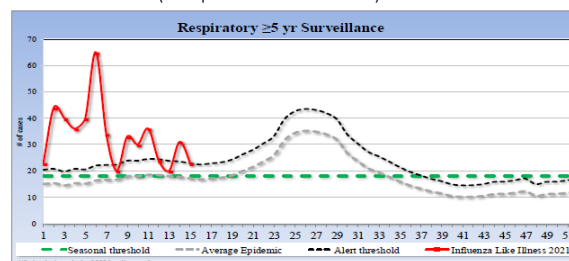
Graph 2. Saint Lucia: Influenza, RSV, and SARS-CoV-2 virus distribution, EW 15, 2015-21



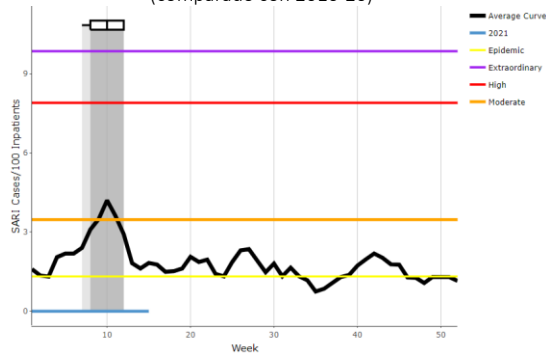
Graph 3. Saint Lucia: ILI case distribution among the < 5 years of age, EW 15, 2021 (compared to 2016-20)
Distribución de ETI entre los <5 años, SE 15, 2021 (comparado con 2016-20)



Graph 4. Saint Lucia: ILI case distribution among the ≥ 5 years of age, EW 15, 2021 (compared to 2016-20)
Número de casos de ETI en los ≥ 5 años, SE 15, 2021 (comparado con 2016-20)



Graph 5. Saint Lucia: SARI hospitalizations/100 hospitalizations, EW 15, 2021 (compared to 2016-20)
Número de casos de IRAG, SE 15 de 2021 (comparado con 2016-20)

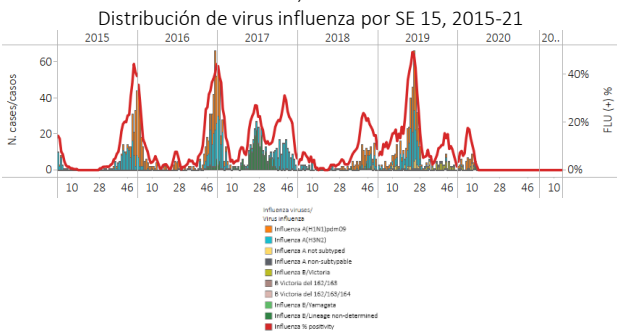


*To view more epi data, view [here](#). / Para ver más datos epi, vea [aquí](#).

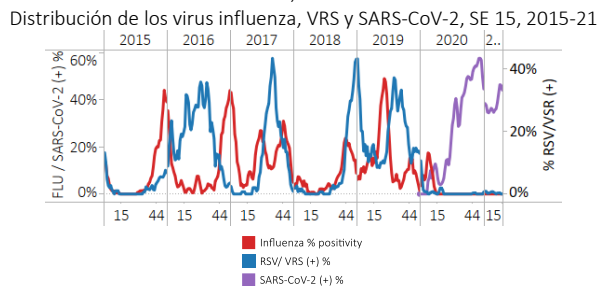
Costa Rica

- As of EW 15, no influenza detections have been recorded. In EW 15, few ORV detections were recorded, SARS-CoV-2 percent positive has trended upwards in previous weeks (Graphs 1, 2, and 3). SARS-CoV-2 detections slightly increased from previous weeks (Graph 4). The number of severe acute respiratory infection (SARI) cases decreased, from moderate to low activity levels in comparison to previous seasons (Graph 5). / Hasta SE 15, no se han registrado detecciones de influenza. En la SE 15, se registraron pocas detecciones de OVR, el porcentaje de positividad de SARS-CoV-2 aumentó ligeramente en comparación con la semana previa (Gráficos 2 y 4). El número de casos de infección respiratoria aguda grave (IRAG) disminuyó, pasando de niveles de actividad moderada a baja en relación a temporadas previas (Gráfico 5).

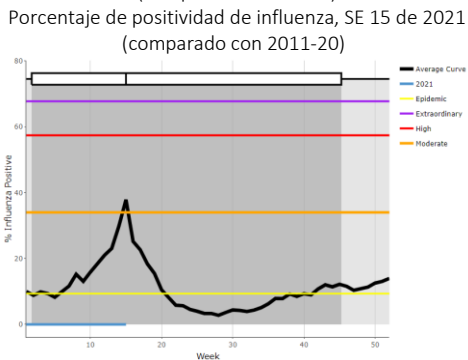
Graph 1. Costa Rica: Influenza virus distribution, EW 15, 2015-21



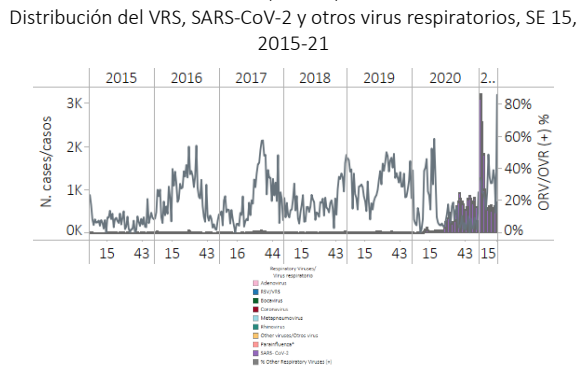
Graph 2. Costa Rica: Influenza, RSV, and SARS-CoV-2 distribution, EW 15, 2015-21



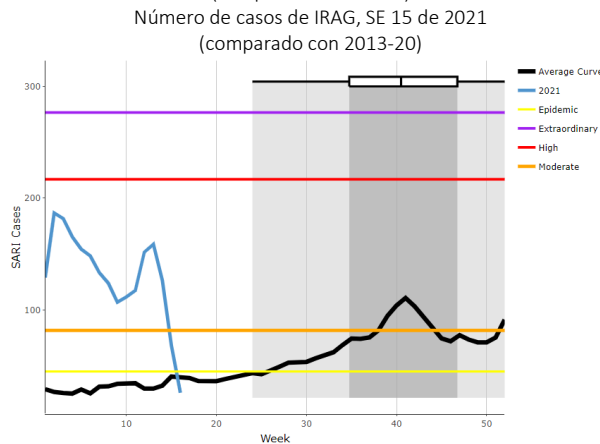
Graph 3. Costa Rica: Percent positivity for influenza, EW 15, 2021 (compared to 2011-20)



Graph 4. Costa Rica: RSV, SARS-CoV-2, and other respiratory viruses distribution, EW 15, 2015-21



Graph 5. Costa Rica: Number of SARI cases, EW 15, 2021 (compared to 2013-20)



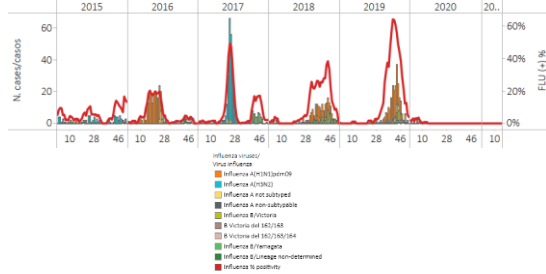
*To view more epi data, view [here](#). / Para ver más datos epi, vea [aquí](#).

Central America- América Central

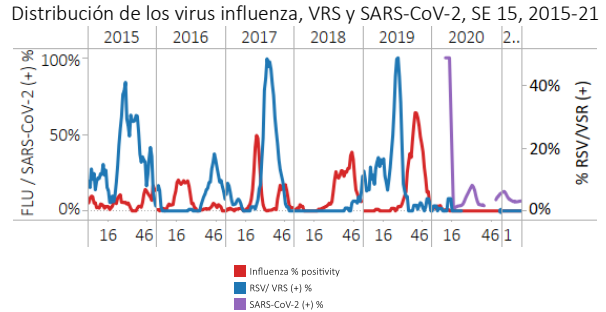
El Salvador

- During 2021, no influenza detections have been recorded, influenza remained below the seasonal threshold (Graphs 1 and 3). In EW 15, no respiratory syncytial virus (RSV) detections were reported. Percent positivity for SARS-CoV-2 remained similar, and detections decreased from the numbers recorded in previous weeks (Graphs 2 and 4). / Durante 2021, no se registraron detecciones de influenza, la influenza se mantuvo por debajo del umbral estacional (Gráficos 1 y 3). En la SE 15, no se reportaron detecciones de virus respiratorio sincitial (VRS). El porcentaje de positividad para el SARS-CoV-2 se mantuvo similar al porcentaje observado en la semana anterior y las detecciones disminuyeron con respecto a las semanas previas (Gráficos 2 y 4).

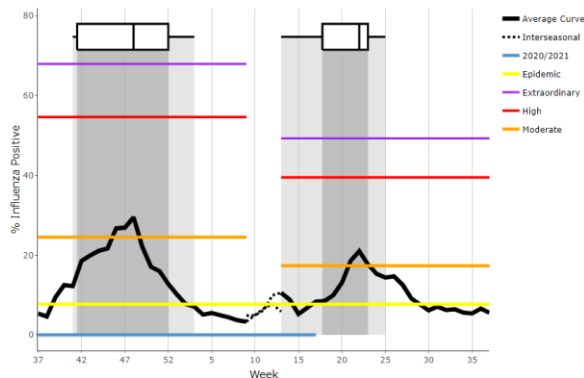
Graph 1. El Salvador: Influenza virus distribution, EW 15, 2015-21
Distribución de virus influenza, SE 15, 2015-21



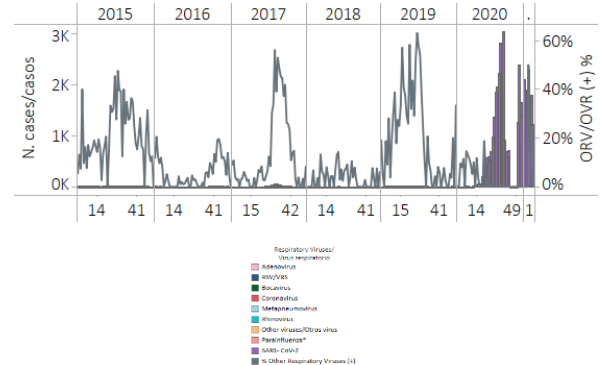
Graph 2. El Salvador: Influenza, RSV, and SARS-CoV-2 distribution, EW 15, 2015-21
Distribución de los virus influenza, VRS y SARS-CoV-2, SE 15, 2015-21



Graph 3. El Salvador: Percent positivity for influenza, EW 15, 2021 (compared to 2010-20)
Porcentaje de positividad de influenza, SE 15 de 2021 (comparación 2010-20)



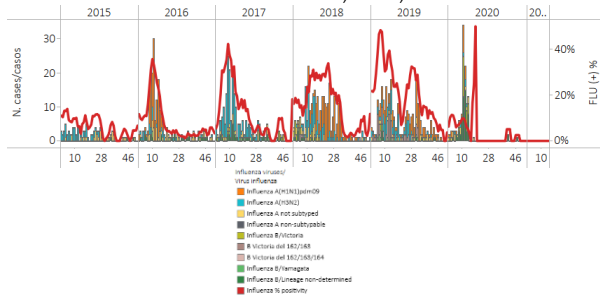
Graph 4. El Salvador: RSV, SARS-CoV-2, and other respiratory viruses distribution, EW 15, 2015-21
Distribución del VRS, SARS-CoV-2 y otros virus respiratorios, SE 15, 2015-21



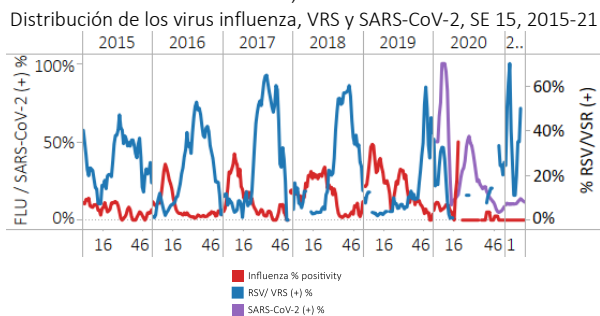
*To view more epi data, view [here](#). / Para ver más datos epi, vea [aquí](#).

- During EW 15, no influenza detections were reported, with percent positivity continuing below baseline levels. Few respiratory syncytial virus (RSV) detections were reported at sentinel sites in previous weeks. Percent positivity for SARS-CoV-2 slightly increased to previous weeks at 12.2% (Graphs 1, 2, and 3), and SARS-CoV-2 detections remained similar compared to previous weeks (Graph 4). The number of SARI cases decreased, remaining below baseline levels (Graph 5). / Durante la SE 15, no se notificaron detecciones de influenza con el porcentaje de positividad continuó por debajo de los niveles de referencia. Se informaron pocas detecciones de virus respiratorio sincitial (VRS) en los sitios centinela en semanas previas. El porcentaje de positividad para SARS-CoV-2 aumentó ligeramente en relación a las semanas anteriores a 12,2% (Gráficos 1, 2 y 3), y las detecciones de SARS-CoV-2 mantuvieron similares en comparación con las semanas anteriores (Gráfica 4). El número de casos de IRAG disminuyó bajo de los niveles basales (Gráfico 5).

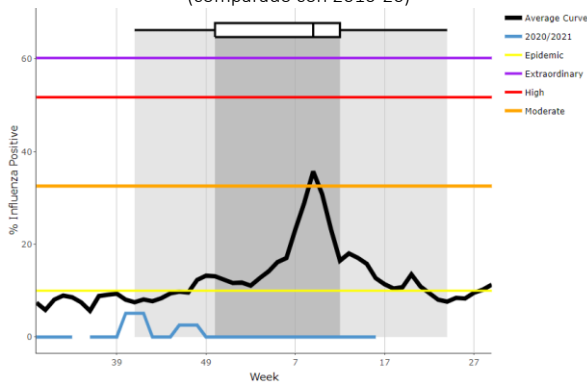
Graph 1. Guatemala: Influenza virus distribution, EW 15, 2015-21
Distribución de influenza, SE 15, 2015-21



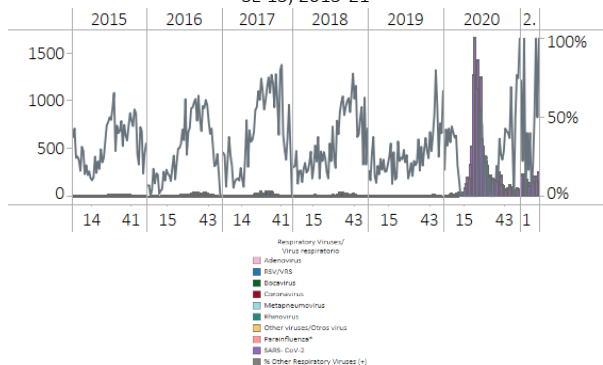
Graph 2. Guatemala: Influenza, RSV, and SARS-CoV-2 distribution, EW 15, 2015-21
Distribución de los virus influenza, VRS y SARS-CoV-2, SE 15, 2015-21



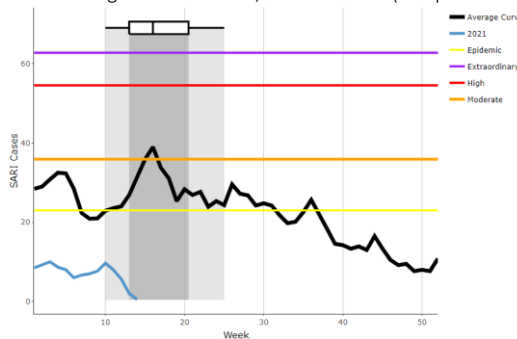
Graph 3. Guatemala: Percentage positivity for influenza, EW 15, 2021 (compared to 2010-20)
Porcentaje de positividad de influenza, SE 15 de 2021 (comparado con 2010-20)



Graph 4. Guatemala: RSV, SARS-CoV-2, and other respiratory viruses distribution, EW 15, 2015-21
Distribución del VRS, SARS-CoV-2 y otros virus respiratorios, SE 15, 2015-21



Graph 5. Guatemala: SARI cases, EW 15, 2021 (compared to 2016-71)
Casos de IRAG de la vigilancia centinela, SE 15 de 2021 (comparado con 2016-71)

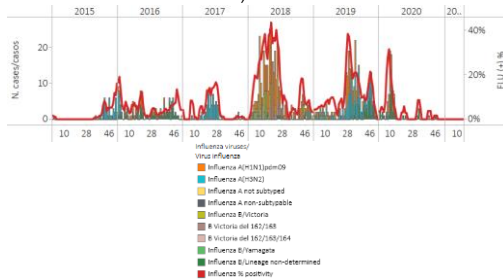


*To view more epi data, view [here](#). / Para ver más datos epi, vea [aquí](#).

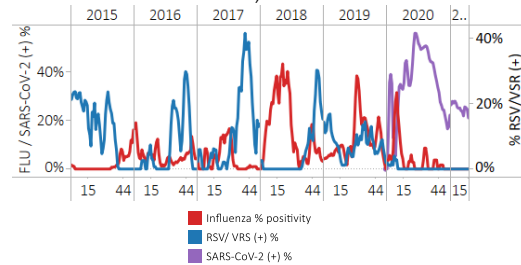
Honduras

- During EW 15, no influenza or respiratory syncytial virus (RSV) detections were reported. Influenza and RSV activity remained below baseline levels (Graphs 1, 2, and 3). In EW 15, at the national level, a total of 590 samples were analyzed for SARS-CoV-2, 17.1% tested positive, decreasing from the percentage recorded the last week. The number of SARI cases decreased below baseline levels (Graph 5). ILI activity has decreased during the last few weeks remaining below baseline activity levels for this time of year compared to previous seasons (Graph 6). / Durante la SE 15, no se notificaron detecciones de influenza ni de virus respiratorio sincitial (VRS). La actividad de la influenza y el VRS se mantuvo por debajo de los niveles de referencia (Gráficos 1, 2 y 3). En la SE 15, a nivel nacional, se analizaron un total de 590 muestras para SARS-CoV-2, 17,1% dieron positivo, disminuyendo en respecto al porcentaje registrado la última semana. El número de casos de IRAG disminuyó bajo de los niveles basales (Gráfico 5). La actividad de la ETI ha disminuido durante las últimas semanas permaneciendo por debajo de los niveles de actividad de referencia para esta época del año en comparación con temporadas anteriores (Gráfico 6).

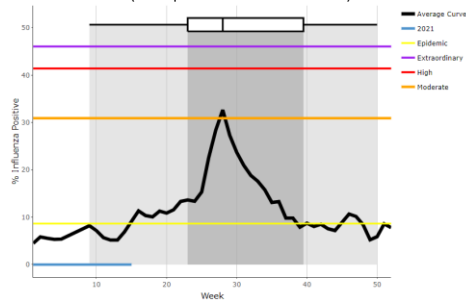
Graph 1. Honduras: Influenza virus distribution, EW 15, 2015-21
Distribución virus de la influenza, SE 15, 2015-21



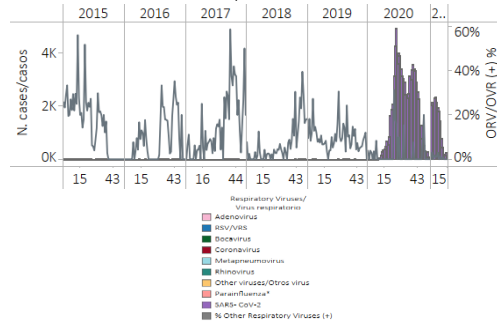
Graph 2. Honduras: Influenza, RSV, and SARS-CoV-2 distribution, EW 15, 2015-21
Distribución de los virus influenza, VRS y SARS-CoV-2, SE 15, 2015-21



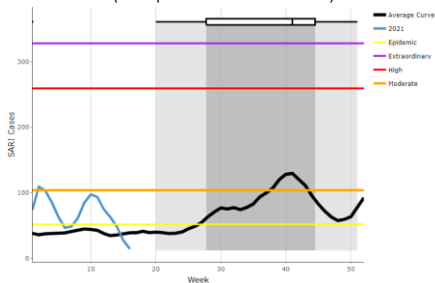
Graph 3. Honduras: Percent positivity for influenza, EW 15, 2021 (compared to 2010-20)
Porcentaje de positividad de influenza SE 15 de 2021 (comparado con 2010-20)



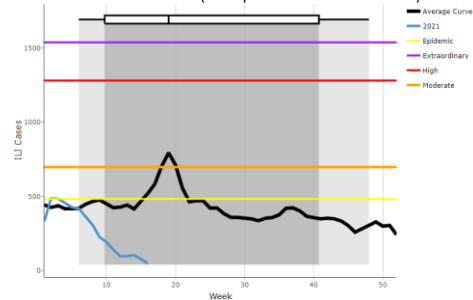
Graph 4. Honduras: RSV, SARS-CoV-2, and other respiratory virus distribution, EW 15, 2015-21
Distribución del VRS, SARS-CoV-2 y otros virus respiratorios, SE 15, 2015-21



Graph 5. Honduras: SARI cases, from sentinel surveillance, EW 15, 2021 (compared to 2010-20)
Casos de IRAG de la vigilancia centinela, SE 15 de 2021 (comparado con 2010-20)



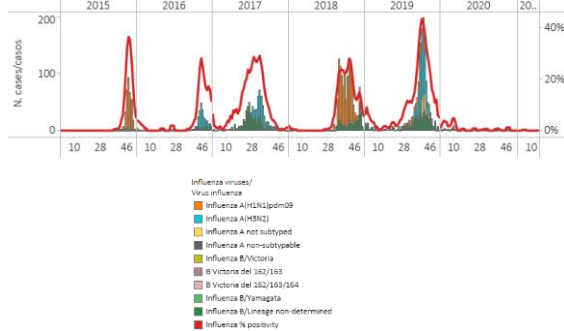
Graph 6. Honduras: ILI cases, from sentinel surveillance, EW 15, 2021 (compared to 2010-20)
Casos de ETI de la vigilancia centinela, SE 15 de 2021 (comparado con 2010-20)



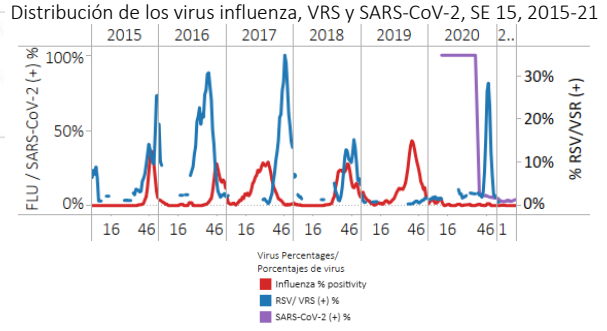
*To view more epi data, view [here](#). / Para ver más datos epi, vea [aquí](#).

- In EW 15, no influenza detections were reported; influenza percent positivity continued below the average epidemic curve. Few respiratory syncytial virus (RSV) detections were recorded in previous weeks (Graphs 1, 2, and 3). SARS-CoV-2 detections and percent positivity remained similar to the percent recorded in previous weeks (Graph 4). In EW 15, 3.7% (51/1361) of the analyzed samples tested positive for SARS-CoV-2, slightly lower to the percentage recorded last week. / En la SE 15, no se notificaron detecciones de influenza; el porcentaje de positividad para la influenza continuó por debajo de la curva epidémica promedio. Las detecciones de virus respiratorio sincitial (VRS) se registraron en semanas previas (Gráficos 1, 2 y 3). Las detecciones de SARS-CoV-2 y el porcentaje de positividad se mantuvo similar al porcentaje registrado en las semanas anteriores (Gráfico 4). En la SE 15, el 3,7% (51/1361) de las muestras analizadas dieron positivo para SARS-CoV-2, ligeramente por debajo del porcentaje registrado en la semana pasada.

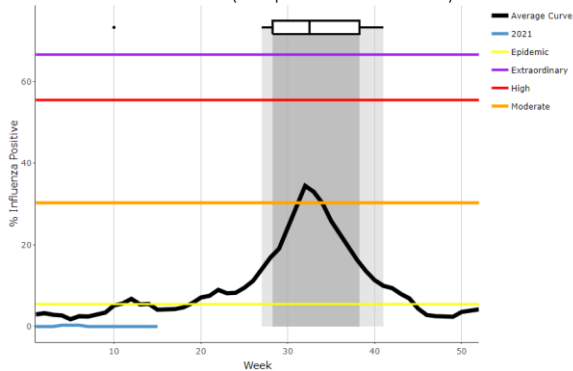
Graph 1. Nicaragua: Influenza virus distribution, EW 15, 2015-21
Distribución de influenza, SE 15, 2015-21



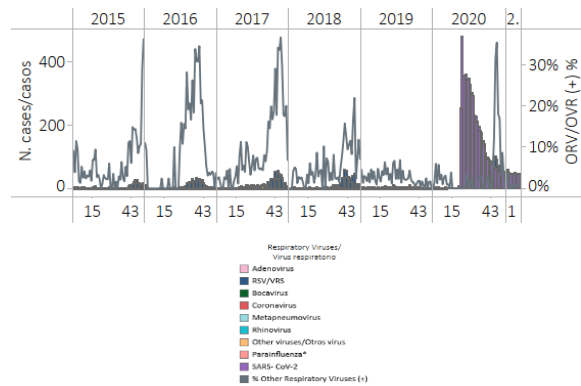
Graph 2. Nicaragua: Influenza, RSV, and SARS-CoV-2 distribution, EW 15, 2015-21
Distribución de los virus influenza, VRS y SARS-CoV-2, SE 15, 2015-21



Graph 3. Nicaragua: Percent positivity for influenza, from sentinel surveillance; EW 15, 2021 (compared to 2010-20)
Porcentaje de positividad de influenza de la vigilancia centinela; SE 15 de 2021 (comparado con 2010-20)



Graph 4. Nicaragua: RSV and other respiratory virus distribution, EW 15, 2015-21
Distribución del VRS y otros virus respiratorios, SE 15, 2015-21

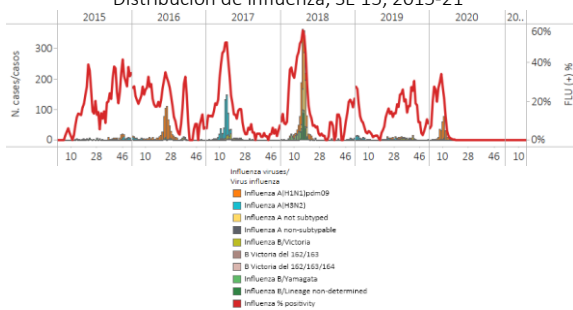


*To view more epi data, view [here](#). / Para ver más datos epi, vea [aquí](#).

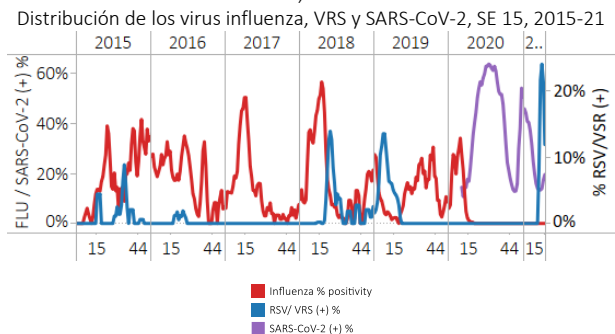
Bolivia

- During EW 15, at the national level, no influenza detections were reported, meanwhile few RSV detections reported. SARS-CoV-2 percent positivity increased compared to previous weeks at 23.8%. (Graphs 1, 2, and 3). SARS-CoV-2 detections increased compared to the previous week, with 23.8% of samples positive (7161/30 110) (Graph 4). SARI cases have slightly increased but remained below the epidemic level, but have demonstrated a steady increasing trend (Graph 5). / Durante la SE 15, a nivel nacional, no se notificaron detecciones de influenza, sin detecciones de VSR. El porcentaje de positividad de SARS-CoV-2 aumenta en comparación a las semanas anteriores en 23,8% (Gráficos 1,2 y 3). La actividad por SARS-CoV-2 aumentó comparada con la semana previa, con 23,8% de muestras positivas (7161/30 110) (Gráfico 4). Los casos de IRAG aumentaron ligeramente, pero se mantuvieron por debajo del nivel epidémico; sin embargo han demostrado una tendencia al aumento firme (Gráfico 5).

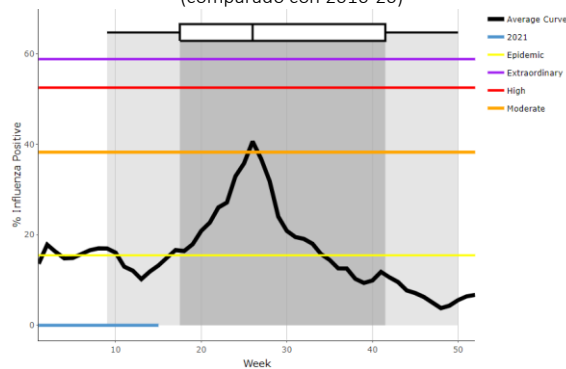
Graph 1. Bolivia: Influenza virus distribution, EW 15, 2015-21
Distribución de influenza, SE 15, 2015-21



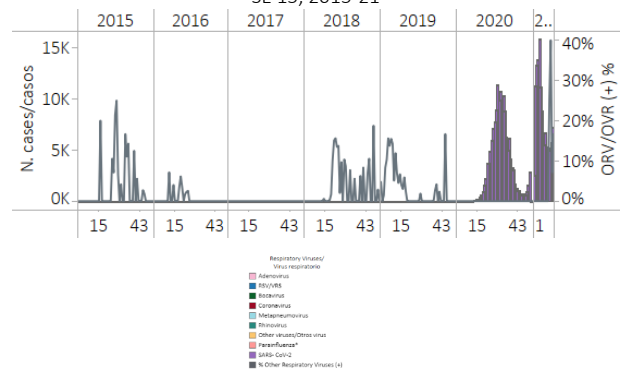
Graph 2. Bolivia: Influenza, RSV, and SARS-CoV-2 distribution, EW 15, 2015-21
Distribución de los virus influenza, VRS y SARS-CoV-2, SE 15, 2015-21



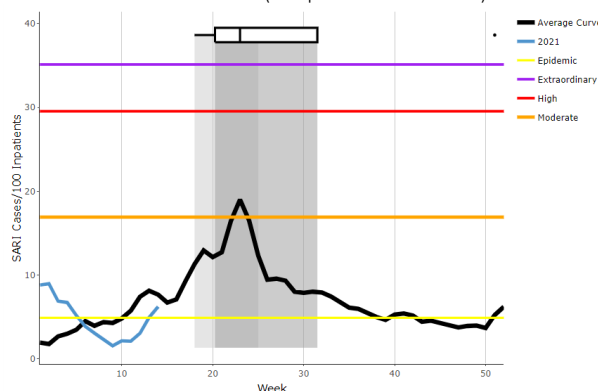
Graph 3. Bolivia: Percent positivity for influenza, EW 15, 2021 (compared to 2010-20)
Porcentaje de positividad de influenza, SE 15 de 2021 (comparado con 2010-20)



Graph 4. Bolivia: RSV, SARS-CoV-2, and other respiratory viruses distribution, EW 15, 2015-21
Distribución del VRS, SARS-CoV-2 y otros virus respiratorios, SE 15, 2015-21



Graph 5. Bolivia: Number of SARI cases / 100 inpatients, EW 15, 2021 (compared to 2015-20)
Número de casos de IRAG / 100 hospitalizaciones, SE 15 de 2021 (comparado con 2015-20)

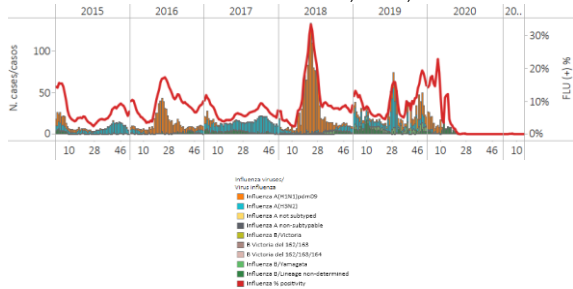


*To view more epi data, view [here](#). / Para ver más datos epi, vea [aquí](#).

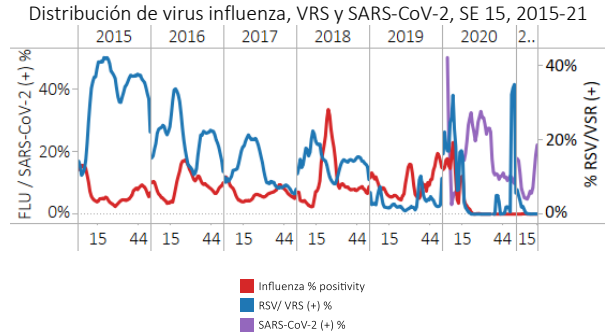
Colombia

In Colombia, no influenza detections were reported in EW 15 (Graph 1). Minimal respiratory syncytial virus (RSV) activity was reported (Graph 2). In EW 15, SARS-CoV-2 percent positivity increased, and the activity continued at moderate levels (Graph 2 and 4). Composite ARI cases x percent positivity for influenza remained below baseline levels (Graph 3). The number of consultations for pneumonia increased but remained below the seasonal threshold, and acute respiratory infections (ARI) remained below the average seasonal level observed in previous seasons (Graphs 5 and 6). / En Colombia, no se reportaron detecciones de influenza en la SE 15 (Gráfico 1). Actividad mínima del virus respiratorio sincitial (VRS) se ha reportado (Gráfico 2). En la SE 15, el porcentaje de positividad para SARS-CoV-2 aumentó y la actividad continua en niveles moderados (Gráfico 2 y 4). Los casos compuestos de IRA x el porcentaje de positividad para la influenza permanecieron por debajo de los niveles de referencia (Gráfico 3). El número de consultas por neumonía aumento, pero permaneció por debajo del umbral estacional, y las infecciones respiratorias agudas (IRA) se mantuvieron por debajo del nivel estacional promedio observado en temporadas anteriores (Gráficos 5 y 6).

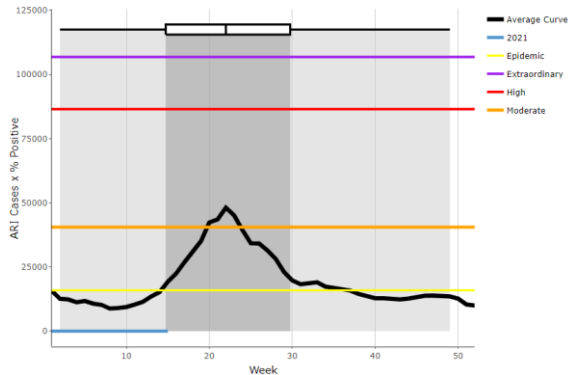
Graph 1. Colombia: Influenza virus distribution, EW 15, 2015-21
Distribución de virus influenza, SE 15, 2015-21



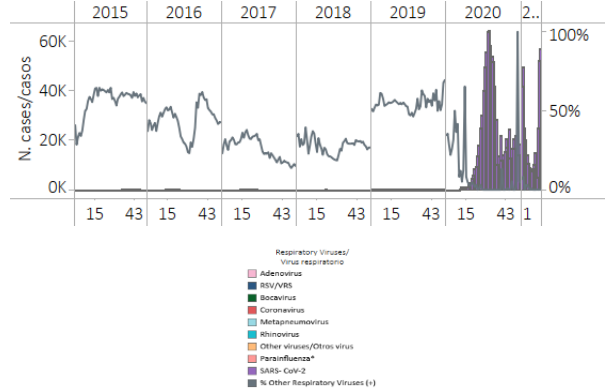
Graph 2. Colombia: Influenza, RSV and SARS-CoV-2 distribution, EW 15, 2015-21
Distribución de virus influenza, VRS y SARS-CoV-2, SE 15, 2015-21



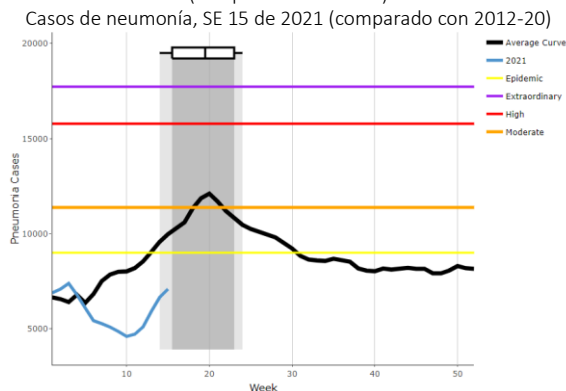
Graph 3. Colombia: Composite ARI cases x Percent positivity for influenza, EW 15 2021 (compared to 2012-20)
Producto de casos de IRA x Porcentaje de positividad de influenza, SE 15 de 2021 (comparado con 2012-20)



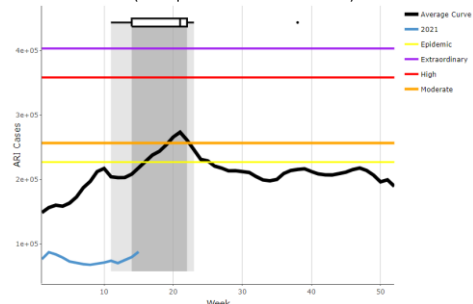
Graph 4. Colombia: RSV, SARS-CoV-2, and other respiratory virus distribution, EW 15, 2015-21
Distribución del VRS, SARS-CoV-2 y otros virus respiratorios, SE 15, 2015-21



Graph 5: Colombia: Pneumonia cases, EW 15, 2021 (compared to 2012-20)
Casos de neumonía, SE 15 de 2021 (comparado con 2012-20)



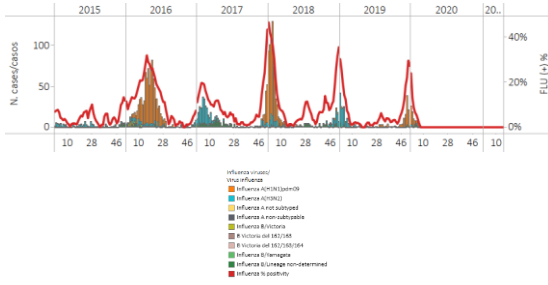
Graph 6. Colombia: Number of ARI cases (from all consultations) EW 15, 2021 (compared to 2012-20)
Número de casos de IRA, (de todas las consultas) SE 15 de 2021 (comparado con 2012-20)



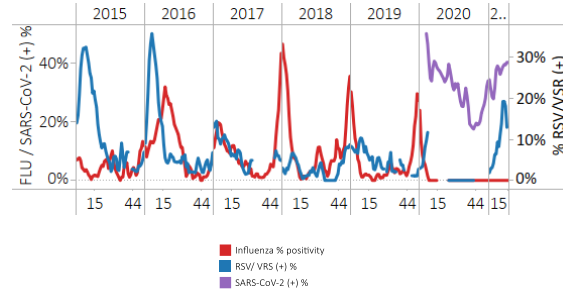
*To view more epi data, view [here](#). / Para ver más datos epi, vea [aquí](#).

- As of EW 15, no influenza activity was reported, with respiratory syncytial virus (RSV) activity decreasing (Graph 1,2). In EW 15, SARS-CoV-2 percent positive increased compared to the previous week and activity remained elevated (42.4%). (Graphs 2 and 4). During the last few weeks, the number of SARI cases increased to high levels. Pneumonia activity has been reported at low levels (Graphs 5 and 6). / A la SE 15, no se notificó actividad de influenza, con actividad decreciente de virus sincicial respiratorio (VSR) (Gráficos 1 y 2). En la SE 15, el porcentaje de positividad para SARS-CoV-2 aumentó en relación a la semana previa y la actividad se mantiene elevada (42,4%) (Gráficos 2 y 4). Durante las últimas semanas, el número de casos de IRAG aumentó a niveles elevados. La actividad de neumonía se ha reportado por debajo de los niveles de actividad de referencia (Gráficos 5 y 6).

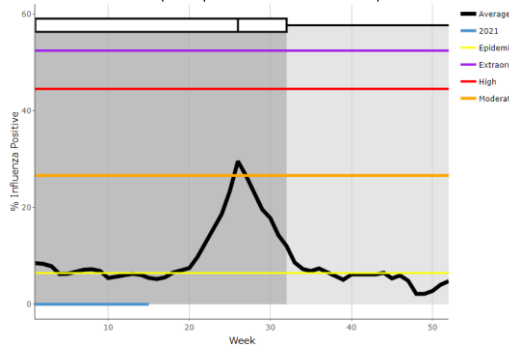
Graph 1. Ecuador: Influenza virus distribution from SARI sentinel cases, EW 15, 2015-21
Distribución de virus influenza de casos de IRAG centinela SE 15, 2015-21



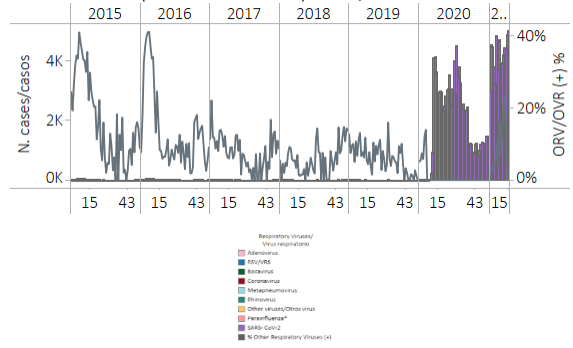
Graph 2. Ecuador: Influenza, RSV, and SARS-CoV-2 distribution EW 15 2015-21
Distribución de los virus influenza, VRS y SARS-CoV-2, SE 15, 2015-21



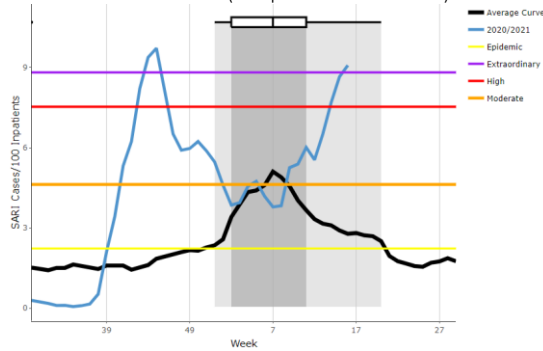
Graph 3. Ecuador: Percent positivity for influenza, EW 15, 2021 (compared to 2011-20)
Porcentaje de positividad de influenza, SE 15 de 2021 (comparado con 2011-20)



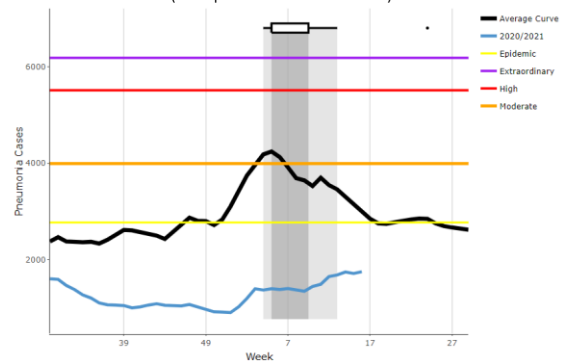
Graph 4. Ecuador: RSV, SARS-CoV-2, and other respiratory viruses distribution, (non-sentinel sites) EW 15, 2015-21
Distribución del VRS, SARS-CoV-2 y otros virus respiratorios, (sitios no centinela) SE 15, 2015-21



Graph 5. Ecuador: Number of SARI cases / 100 inpatients, EW 15, 2021 (compared to 2015-20)
Número de casos de IRAG / 100 hospitalizaciones, SE 15 de 2021 (comparado con 2015-20)



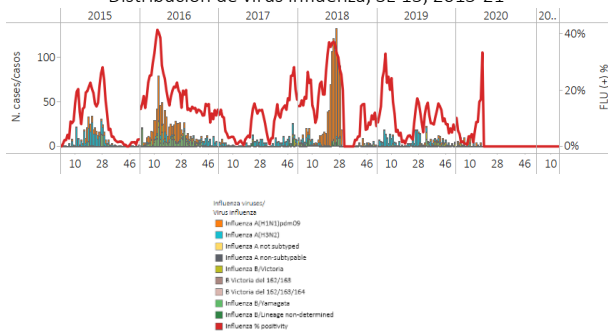
Graph 6. Ecuador: Pneumonia cases, EW 15, 2021 (compared to 2013-20)
Casos de neumonía, SE 15 de 2021 (comparado con 2013-20)



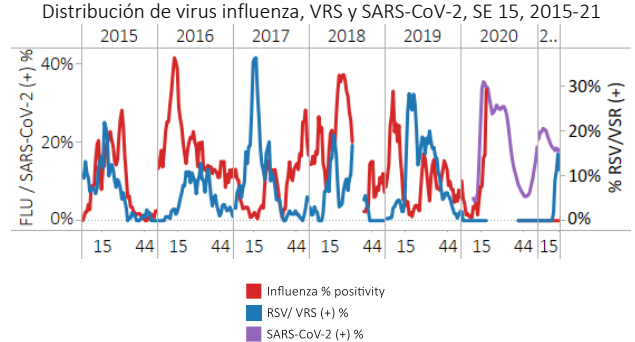
*To view more epi data, view [here](#). / Para ver más datos epi, vea [aquí](#).

- In Peru, during EW 15, no influenza detections were reported (Graph 1). Influenza percent positivity remained below baseline levels of activity (Graph3). As of EW 15, RSV detections have been reported (16%). SARS-CoV-2 detections and percent positivity remained elevated but slightly decreased from previous weeks (Graphs 2 and 4). / En Perú, durante la SE 15, no se notificaron detecciones de influenza (Gráfico 1). El porcentaje de positividad para la influenza se mantuvo por debajo de los niveles basales de actividad (Gráficos 3). En la SE 15, no se reportaron detecciones de VRS. Las detecciones y el porcentaje de positividad del SARS-CoV-2 se mantienen elevados si bien disminuyeron ligeramente desde las semanas previas (Gráficos 2 y 4).

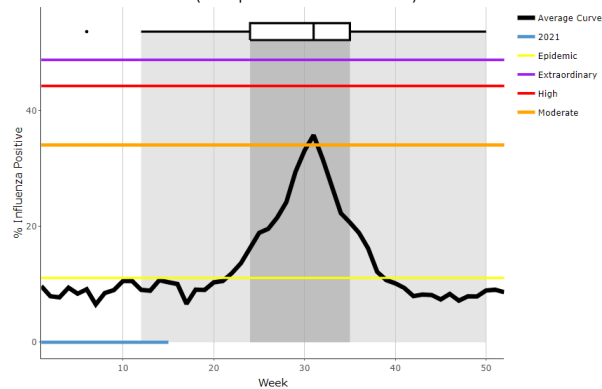
Graph 1. Peru: Influenza virus distribution, EW 15, 2015-21
Distribución de virus influenza, SE 15, 2015-21



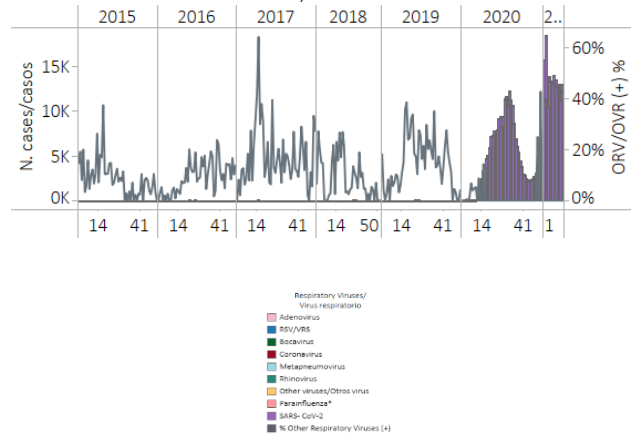
Graph 2. Peru: Influenza, RSV, and SARS-CoV-2 distribution, EW 15, 2015-21
Distribución de virus influenza, VRS y SARS-CoV-2, SE 15, 2015-21



Graph 3. Peru: Percent positivity for influenza, EW 15, 2021
(compared to 2010-20)
Porcentaje de positividad de influenza, SE 15 de 2021
(comparado con 2010-20)



Graph 4. Peru: RSV, SARS-CoV-2, and other respiratory viruses distribution, EW 15, 2015-21
Distribución del VRS, SARS-CoV-2 y otros virus respiratorios, SE 15, 2015-21



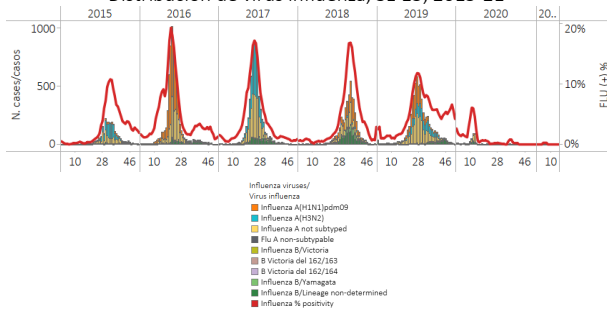
*To view more epi data, view [here](#). / Para ver más datos epi, vea [aquí](#).

South America/ América del Sur- Andean Countries/ Países Andinos

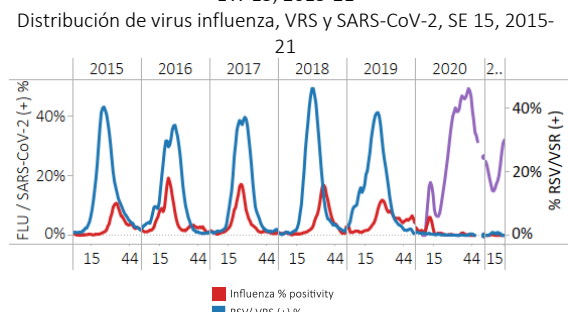
Argentina

- During EW 15, no influenza detections were reported, and activity remained below baseline levels (Graphs 1 and 3). SARS-CoV-2 percent positivity increased this week with activity continuing at moderate levels (32.9%) (Graphs 2 and 4). The number of ILI patients remained low compared to the average recorded in previous seasons (Graph 5). The number of SARI cases continued to decrease and was at the average number in previous seasons at low activity levels (Graph 6). / Durante la SE 15, no se notificaron detecciones de influenza, y la actividad de influenza se mantuvo por debajo de los niveles basales (Gráficos 1 y 3). El porcentaje de positividad para SARS-CoV-2 aumentó esta semana y la actividad continúa en niveles moderados (32,9%) (Gráficos 2 y 4). El número de pacientes con ETI permaneció bajo en comparación con la media de las últimas temporadas (Gráfico 5). El número de casos de IRAG siguió disminuyendo y se ubicó en el promedio de temporadas anteriores a niveles de actividad bajos (Gráfico 6).

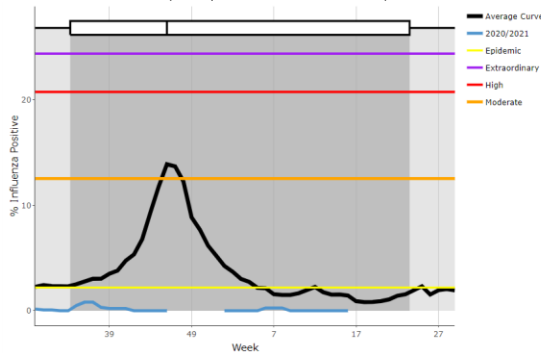
Graph 1. Argentina: Influenza virus distribution, EW 15, 2015-21
Distribución de virus influenza, SE 15, 2015-21



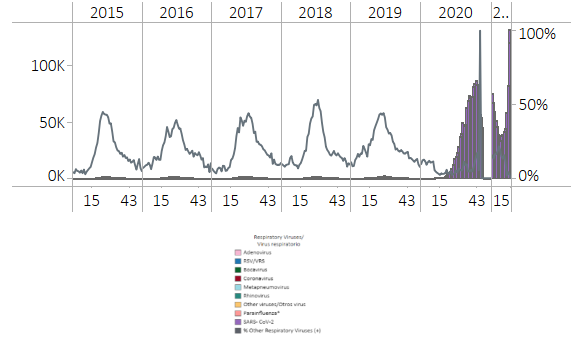
Graph 2. Argentina: Influenza, RSV, and SARS-CoV2 distribution
EW 15, 2015-21
Distribución de virus influenza, VRS y SARS-CoV-2, SE 15, 2015-21



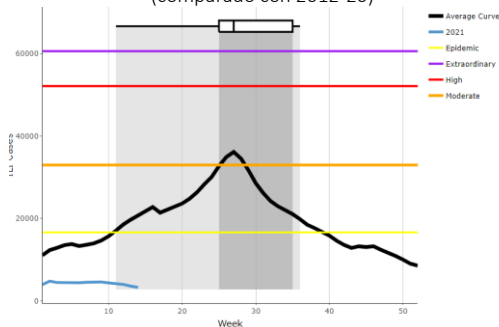
Graph 3. Argentina: Percent positivity for influenza, EW 15, 2021
(compared to 2010-20)
Porcentaje de positividad de influenza, SE 15 de 2021
(comparado con 2010-20)



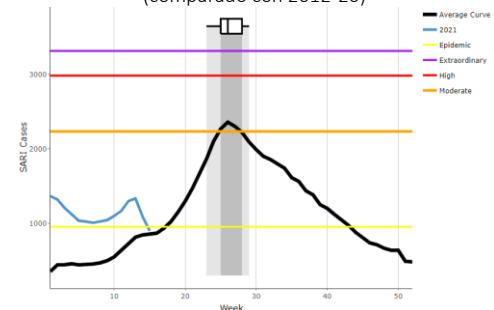
Graph 4. Argentina: RSV, SARS-CoV-2, and other respiratory virus distribution, EW 15 2014-21
Distribución del VRS, SARS-CoV-2 y otros virus respiratorios, SE 15, 2014-21



Graph 4. Argentina: Number of ILI cases, EW 15, 2021
(compared to 2012-20)
Número de casos de ETI, SE 15 de 2021
(comparado con 2012-20)



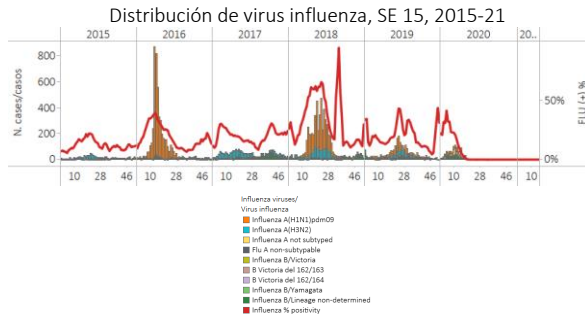
Graph 4. Argentina: Number of SARI cases, EW 15, 2021
(compared to 2012-20)
Número de casos de IRAG, SE 15 de 2021
(comparado con 2012-20)



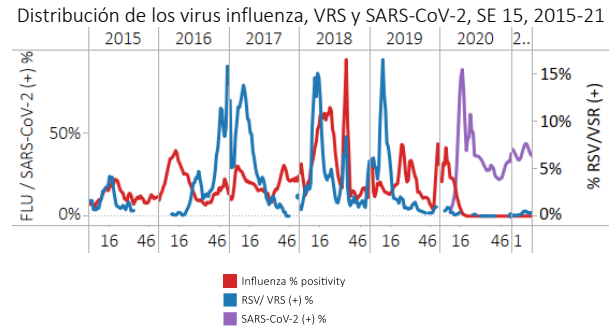
*To view more epi data, view [here](#). / Para ver más datos epi, vea [aquí](#).

- During EW 15, no influenza detections were reported, and percent positivity remained below baseline levels of activity compared to previous seasons for the same period (Graphs 1, 2, and 3). In EW 15, few respiratory syncytial virus (RSV) detections were reported. SARS-CoV-2 activity and percent positivity remained elevated (Graphs 2 and 4). / En la SE 15, no se informaron detecciones de influenza y el porcentaje de positividad se mantuvo por debajo de los niveles de actividad en comparación con temporadas anteriores para el mismo período (Gráficos 1, 2 y 3). En la SE 15, se notificaron pocas detecciones del virus respiratorio sincitial (VRS). La actividad y el porcentaje de positividad para SARS-CoV-2 se mantuvieron elevados (Gráficos 2 y 4).

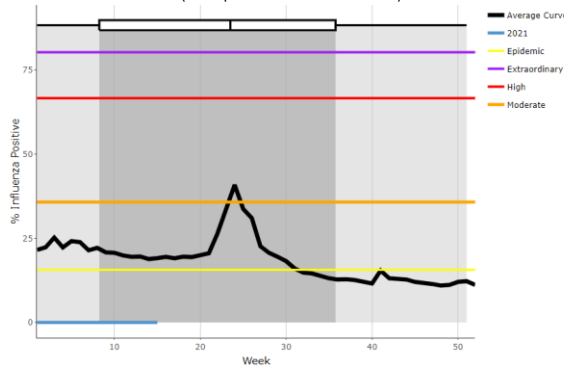
Graph 1. Brazil: All NICs. Influenza virus distribution, EW 15, 2015-21



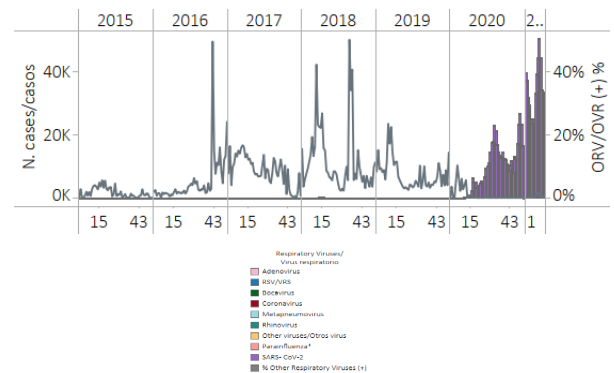
Graph 2. Brazil: All NICs. Influenza, RSV, and SARS-CoV-2, distribution, EW 15, 2015-21



Graph 3. Brazil: Percent positivity for influenza, EW 15, 2021 (compared to 2011-20)
Porcentaje de positividad de influenza, SE 15 de 2021 (comparado con 2011-20)



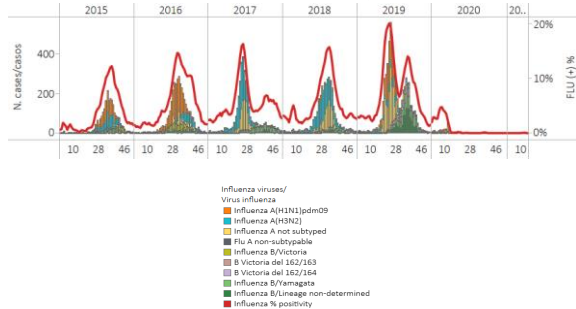
Graph 4. Brazil: All NICs. RSV, SARS-CoV-2, and other respiratory virus distribution, EW 15, 2015-21
Distribución del VRS, SARS-CoV-2 y otros virus respiratorios, SE 15, 2015-21



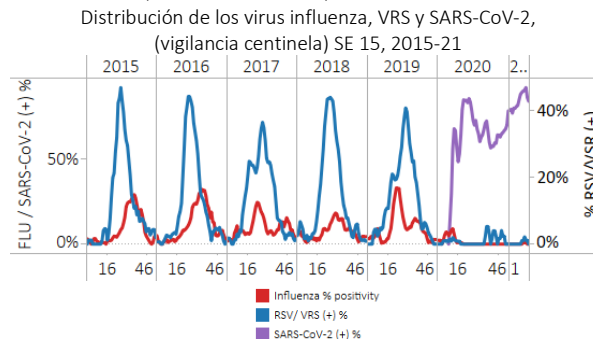
*To view more epi data, view [here](#). / Para ver más datos epi, vea [aquí](#)

- During EW 15, no influenza detections were reported; and activity remained below the average epidemic curve (Graphs 1 and 3). In EW 15, no respiratory syncytial virus (RSV) detections were reported. In EW 15, SARS-CoV-2 activity and percent positivity decreased from previous weeks but remained at elevated levels (73%), as 27 samples tested positive from the 37 tested. (Graphs 2 and 4). The number of ILI visits slightly increased and remained at the average level of previous seasons (Graph 5). The number of SARI cases decreased compared to previous weeks (Graph 6). / Durante la SE 15, no se notificaron detecciones de influenza, y la actividad de la influenza se mantiene por debajo de la curva epidémica promedio (Gráficos 1 y 3). En la SE 15, se notificaron pocas detecciones de virus respiratorio sincitial (VRS). En la SE 15, la actividad de SARS-CoV-2 y el porcentaje de positividad aumentaron a niveles elevados (73%), siendo que 27 muestras resultaron positivas de las 37 testeadas (Gráficos 2 y 4). El número de visitas por ETI aumentó ligeramente y permaneció a niveles promedio de temporadas anteriores (Gráfico 5). El número de casos de IRAG disminuyó con respecto a la semana anterior (Gráfico 6).

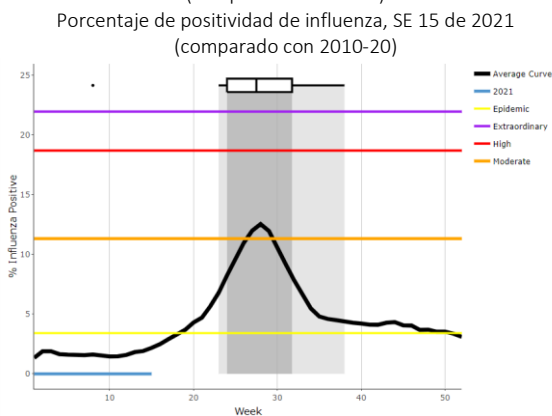
Graph 1. Chile: Influenza virus distribution, EW 15, 2015-21
Distribución de virus de influenza, SE 15, 2015-21



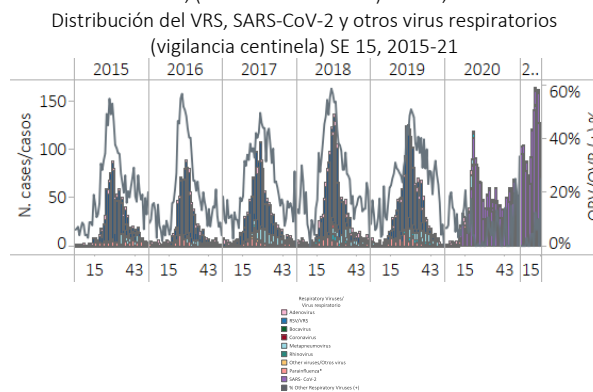
Graph 2. Chile: Influenza, RSV, and SARS-CoV-2, distribution, (sentinel surveillance) EW 15, 2015-21
Distribución de los virus influenza, VRS y SARS-CoV-2, (vigilancia centinela) SE 15, 2015-21



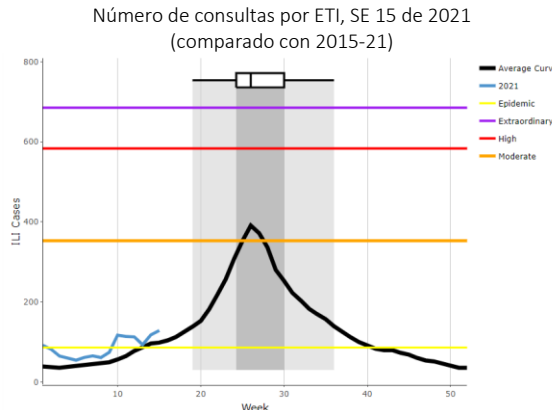
Graph 3. Chile: Percent positivity for influenza, EW 15 2021 (compared to 2010-20)
Porcentaje de positividad de influenza, SE 15 de 2021 (comparado con 2010-20)



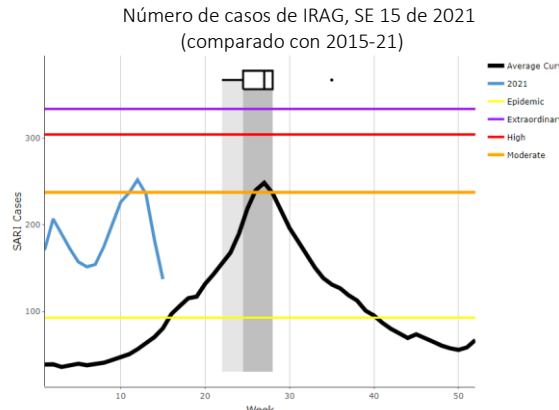
Graph 4. Chile: RSV, SARS-CoV-2, and other respiratory viruses distribution, (sentinel surveillance) EW 15, 2015-21
Distribución del VRS, SARS-CoV-2 y otros virus respiratorios (vigilancia centinela) SE 15, 2015-21



Graph 5. Chile: Number of ILI cases EW 15, 2021 (compared to 2015-21)
Número de consultas por ETI, SE 15 de 2021 (comparado con 2015-21)



Graph 6. Chile: Number of SARI cases, EW 15, 2021 (compared to 2015-21)
Número de casos de IRAG, SE 15 de 2021 (comparado con 2015-21)

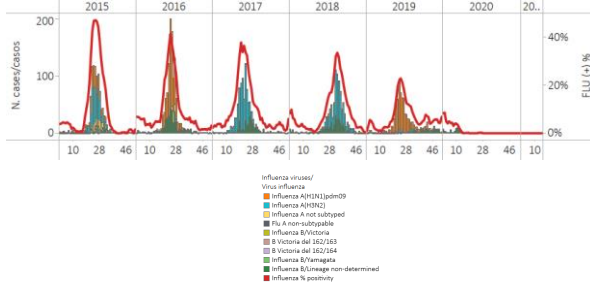


*To view more epi data, view [here](#). / Para ver más datos epi, vea [aquí](#).

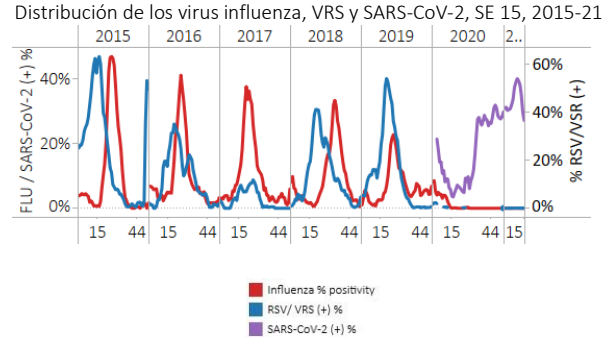
Paraguay

- During EW 15, no influenza activity was reported, remaining below the seasonal threshold for this time of year (Graphs 1 and 3). In EW 15, SARS-CoV-2 percent positivity decreased compared to the previous week and remained elevated (23.7%) (Graphs 2, and 4). / Durante la SE 15, no se notificó actividad de influenza, permaneciendo por debajo del umbral estacional para esta época del año (Gráficos 1 y 3). En la SE 15 el porcentaje de positividad de SARS-CoV-2 disminuyó con respecto a las semanas anteriores y permaneció elevado (23,7%) (Gráficos 2 y 4).

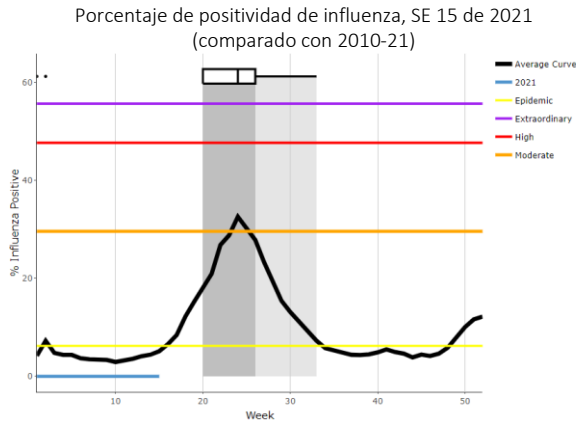
Graph 1. Paraguay: Influenza virus distribution EW 15, 2015-21
Distribución de virus de influenza, SE 15, 2015-21



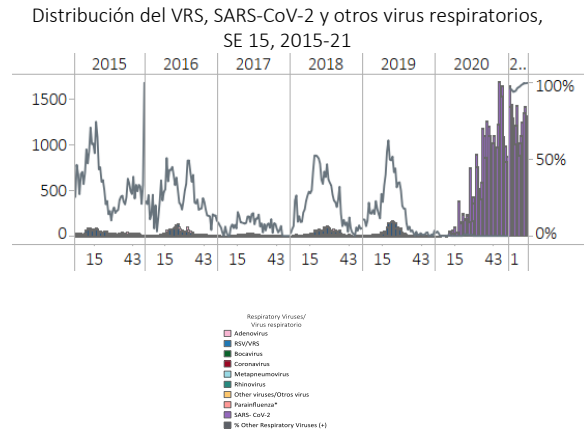
Graph 2. Paraguay: Influenza, RSV, and SARS-CoV-2 distribution, EW 15, 2015-21
Distribución de los virus influenza, VRS y SARS-CoV-2, SE 15, 2015-21



Graph 3. Paraguay: Percent positivity for influenza, EW 15, 2021
(in comparison to 2010-21)
Porcentaje de positividad de influenza, SE 15 de 2021
(comparado con 2010-21)



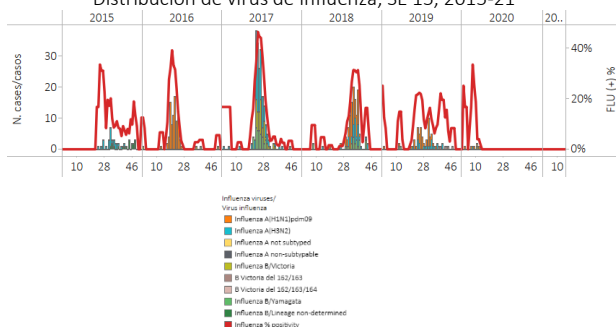
Graph 4. Paraguay: RSV, SARS-CoV-2, and other respiratory viruses distribution, EW 15, 2015-21
Distribución del VRS, SARS-CoV-2 y otros virus respiratorios, SE 15, 2015-21



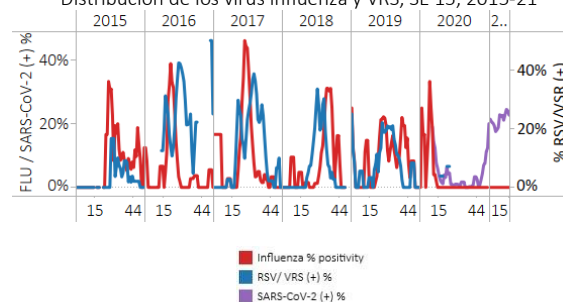
*To view more epi data, view [here](#). / Para ver más datos epi, vea [aquí](#).

- In EW 15, no influenza virus detections were reported; the positivity percentage continued below baseline levels (Graphs 1 and 3). No respiratory syncytial virus (RSV) detections have been reported in 2021. At the national level, SARS-CoV-2 detections, and percent positivity (19.4%) slightly decreased compared to levels reported in recent weeks (Graph 2). With sentinel surveillance, the number of SARI cases/100 hospitalizations continued to increase but remained at expected levels (Graph 4). / En la SE 15, no se notificaron detecciones de influenza; el porcentaje de positividad continuó por debajo de los niveles basales (Gráficos 1 y 3). No se han notificado detecciones del virus respiratorio sincitial en 2021. A nivel nacional, las detecciones de SARS-CoV-2 y el porcentaje de positividad (19,4%) disminuyeron ligeramente comparado a los niveles reportados en semanas previas (Gráfico 2). Con la vigilancia centinela, el número de casos de IRAG/100 hospitalizaciones continuó en aumento aunque permaneció a niveles esperados para este periodo (Gráfico 4).

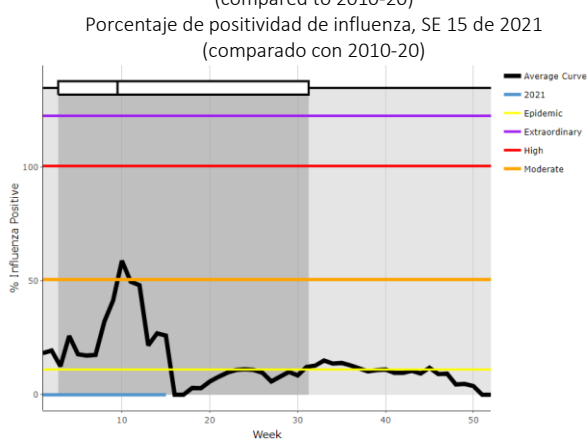
Graph 1. Uruguay: Influenza virus distribution EW 15, 2015-21
Distribución de virus de influenza, SE 15, 2015-21



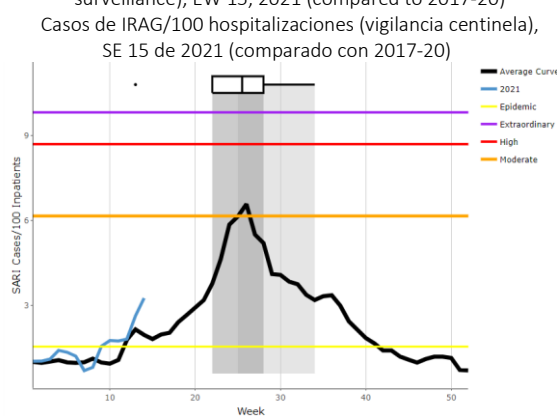
Graph 2. Uruguay: Influenza and RSV distribution, EW 15, 2015-21
Distribución de los virus influenza y VRS, SE 15, 2015-21



Graph 3. Uruguay: Percent positivity for influenza, EW 15, 2021
(compared to 2010-20)



Graph 4. Uruguay: SARI cases/100 hospitalizations (sentinel surveillance), EW 15, 2021 (compared to 2017-20)



*To view more epi data, view [here](#). / Para ver más datos epi, vea [aquí](#).

ACRONYMS

ARI	Acute respiratory infection
CARPHA	Caribbean Public Health Agency
CENETROP	Centro de Enfermedades Tropicales (Santa Cruz, Bolivia)
EW	Epidemiological week
ILI	Influenza-like illness
INS	Instituto Nacional de Salud
ORV	Other respiratory viruses
SARI	Severe acute respiratory infection
ICU	Intensive care unit
RSV	Respiratory syncytial virus

ACRÓNIMOS

CARPHA	Agencia de Salud Pública del Caribe
CENETROP	Centro de Enfermedades Tropicales (Santa Cruz, Bolivia)
ETI	Enfermedad tipo influenza
INLASA	Instituto Nacional de Laboratorios de Salud (La Paz, Bolivia)
INS	Instituto Nacional de Salud
IRA	Infección respiratoria aguda
IRAG	Infección respiratoria aguda grave
OVR	Otros virus respiratorios
SE	Semana epidemiológica
SEDES	Servicio Departamental de Salud (Bolivia)
UCI	Unidad de cuidados intensivos
VRS	Virus respiratorio sincitial