

2020

Weekly / Semanal **Influenza Report EW 47/ Reporte de Influenza SE 47**

Regional Update: Influenza & Other Respiratory Viruses /
Actualización Regional: Influenza y Otros virus respiratorios



December 1, 2020
1 de diciembre de 2020

*Data as of November 27, 2020/
Datos hasta el 27 de noviembre de 2020*

*Prepared by PHE/IHM/Influenza Team/
Realizado por PHE/IHM/Equipo de Influenza*

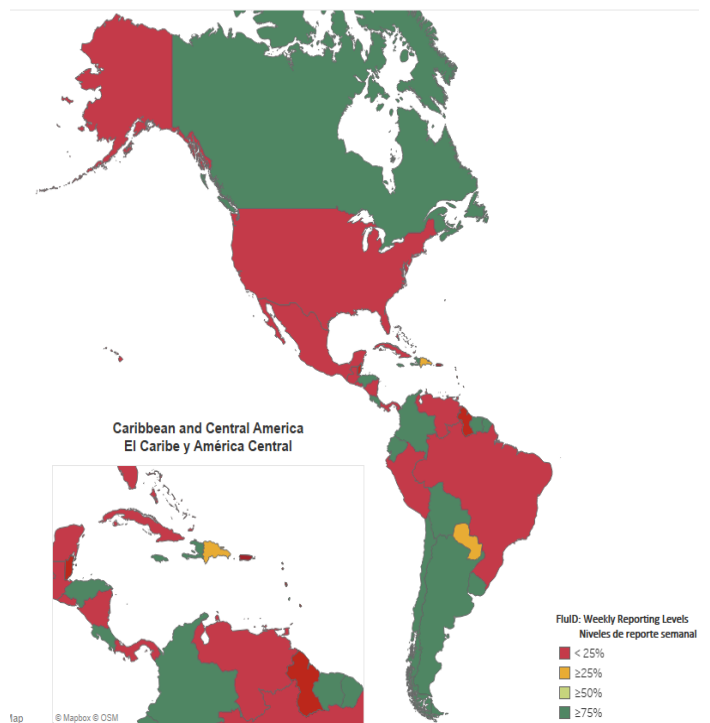
FluNet

Percentage of reports to FluNet during the last four weeks (EW 44-47, 2020)
 Porcentaje de informes a FluNet durante las últimas cuatro semanas (SE 44-47 de 2020)



FluID

Percentage of reports to FluID during the last four weeks (EW 44-47, 2020)
 Porcentaje de informes a FluID durante las últimas cuatro semanas (SE 44-47 de 2020)



Map Production / Producción del mapa: PAHO/WHO, OPS/OMS.

Data Source / Fuente de datos:
 Ministries of Health and National Influenza Centers of Member States
 Reports to the informatics global platforms [FluNet](#) and / [FluID](#)
 Informe de los Ministerios de Salud y los Centros Nacionales de
 Influenza de los Estados Miembros a las plataformas informáticas
 globales de [FluNet](#) y [FluID](#)

[Go to Index/
 Ir al Índice](#)

WEEKLY REPORT DATA SOURCES

The information presented in this update is based on data provided by Ministries of Health and National Influenza Centers of Member States to the global informatics platforms http://www.who.int/influenza/gisrs_laboratory/flunet/en/ and http://www.who.int/influenza/surveillance_monitoring/fluid/en/; and reports/weekly bulletins that Ministries of Health published on its website or shared with PAHO/WHO.

La información presentada en esta actualización se obtiene a partir de los datos notificados por los Ministerios de Salud y los Centros Nacionales de Influenza de los Estados Miembros a las plataformas informáticas globales de la OPS/OMS: [FluNet](#) y [FluID](#); y de los informes/boletines semanales que los Ministerios de Salud publican en sus páginas web o comparten con OPS/OMS.

Note: Compared to the same period of the previous years, the current influenza surveillance data should be interpreted in light of the ongoing COVID-19 pandemic, which may have influence, to differing extents, health seeking behaviors, staffing/routines in sentinel sites, and testing capacities in Member States. The various social and physical distancing measures implemented by Member States to reduce SARS-CoV2 virus transmission may also have played a role in reducing substantially or even complete influenza virus transmission.

Nota: en comparación con el mismo período de los años anteriores, los datos actuales de vigilancia de la influenza deben interpretarse a la luz de la pandemia de COVID-19 en curso, que puede tener influencia en diferentes grados, comportamientos de búsqueda de salud, personal / rutinas en sitios centinela, y capacidades de prueba en los Estados miembros. Las diversas medidas de distanciamiento social y físico implementadas por los Estados Miembros para reducir la transmisión del virus SARS-CoV2 también pueden haber desempeñado un papel en la reducción sustancial o incluso completa, en la transmisión del virus de la influenza.

PAHO INFLUENZA LINKS

PAHO interactive data / Datos interactivos de la OPS:

PAHO FluNet: http://ais.paho.org/phil/viz/ed_flu.asp

PAHO FluID: <http://ais.paho.org/phil/viz/flumart2015.asp>

Influenza regional reports / Informes regionales de influenza

In English: <https://www.paho.org/hq/influenzareport>

En español: www.paho.org/reportesinfluenza

Severe acute respiratory infections network - SARInet
Red de las infecciones respiratorias agudas graves - SARInet:

<http://www.sarinet.org>

[Go to Index/
Ir al Índice](#)

REPORT INDEX

ÍNDICE DE LA ACTUALIZACIÓN

Section	Content	Page
1	<u>Weekly Summary / Resumen Semanal</u>	5
2	<u>Overall Influenza and RSV circulation / Circulación general de los virus influenza y VRS</u>	7
3	<u>Overall ORV circulation and antigenic characterization of influenza viruses, 2017-20 / Circulación general de OVR y caracterización antigénica de los virus influenza, 2017-20</u>	8
4	<u>Weekly and Cumulative numbers / Números semanales y acumulados</u>	9
5	<u>Epidemiological and Virologic updates by country / Actualización epidemiológica y virológica por país</u>	10
6	<u>Acronyms / Acrónimos</u>	36

WEEKLY SUMMARY (ENGLISH)

North America: Influenza activity remained low in the subregion. SARS-CoV-2 activity continued elevated and increasing in the subregion.

Caribbean: Influenza and other respiratory virus activity remained low in the subregion.

Central America: Influenza and other respiratory virus activity remained low in the subregion. In [Costa Rica](#), SARI and IU activity continued elevated and associated to SARS-CoV-2. In [Honduras](#) and [Nicaragua](#), SARS-CoV-2 activity continued at moderate levels.

Andean: Influenza and other respiratory virus activity remained low in the sub-region. In [Ecuador](#), SARI activity was at moderate levels and decreasing. In [Peru](#), SARS-CoV-2 activity continued at moderate levels.

Brazil and Southern Cone: Influenza and other respiratory virus activity remained low in the subregion. In [Argentina](#), SARI activity continued at epidemic levels but decreasing; SARS-CoV-2 activity continued elevated and decreasing. In [Brazil](#), SARS-CoV-2 activity continued elevated and increasing. In [Paraguay](#), SARS-CoV-2 activity continued elevated and positivity increased in recent weeks.

Note: PAHO/WHO encourages the testing of routine influenza surveillance and SARS-CoV-2 samples from sentinel and non-sentinel sources where resources are available and invites all countries/areas/territories to report this information (indicating the source, sentinel and/or non-sentinel) to routine, established regional and global platforms in a weekly basis. (See the [Maintaining surveillance of influenza and monitoring SARS-CoV-2 – adapting Global Influenza surveillance and Response System \(GISRS\) and sentinel systems during the COVID-19 pandemic](#) guidance).

RESUMEN SEMANAL (ESPAÑOL)

América del Norte: la actividad de la influenza se mantuvo baja en la subregión y con detecciones mínimas de influenza en las últimas semanas en general. La actividad del SARS-CoV-2 continuó elevada y en aumento en la subregión.

Caribe: la actividad de la influenza y otros virus respiratorios se mantuvo baja en la subregión.

América Central: la actividad de la influenza y otros virus respiratorios se mantuvo baja en la subregión. En [Costa Rica](#), la actividad de IRAG se mantuvo en niveles moderados y la actividad de SARS-CoV-2 continuó elevada. En general, en la subregión, la actividad del SARS-CoV-2 continuó a niveles moderados.

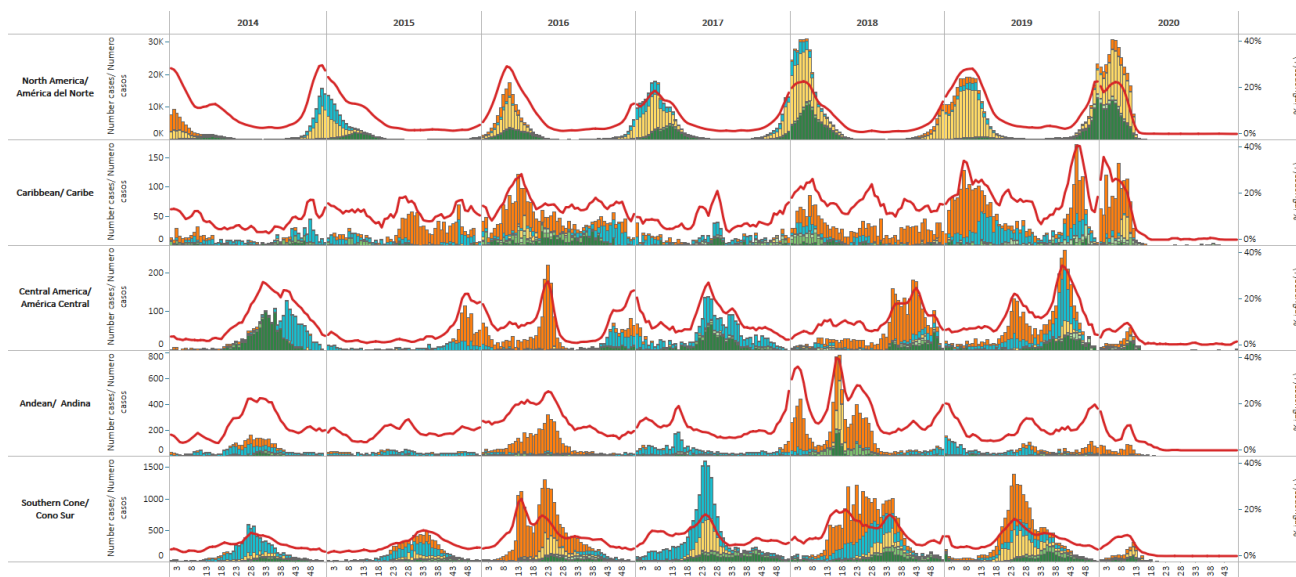
Andina: la actividad de la influenza y otros virus respiratorios se mantuvo baja en la subregión. En [Ecuador](#), la actividad de IRAG se mantuvo en niveles altos y, en general, en la subregión, la actividad de SARS-CoV-2 continuó en niveles moderados.

Brasil y Cono Sur: la actividad de la influenza y otros virus respiratorios se mantuvo baja en la subregión. En [Argentina](#), la actividad del SARS-CoV-2 continuó elevada pero disminuyendo. En [Brasil](#), la actividad del SARS-CoV-2 continuó a niveles moderados, pero la positividad aumentó en las últimas semanas. En [Paraguay](#), la actividad de IRAG y SARS-CoV-2 disminuyó a niveles moderados.

Nota: La OPS / OMS promueve la prueba de muestras de vigilancia de influenza de rutina de fuentes centinelas y no centinelas, para el virus del SARS-CoV-2, donde haya recursos disponibles, e invita a todos los países / áreas / territorios a notificar esta información (idealmente indicando qué datos provienen de sitios centinela) a las plataformas regionales y globales de rutina y establecidas. (Véase la guía [Mantener la vigilancia de la influenza y monitorear el SARS-CoV-2: adaptar el Sistema global de vigilancia y respuesta a la influenza \(GISRS\) y los sistemas centinela durante la pandemia de COVID-19](#)).

Influenza circulation by subregion, 2014-20 Circulación virus influenza por subregión, 2014-20

Report Summaries –
Resumen del informe

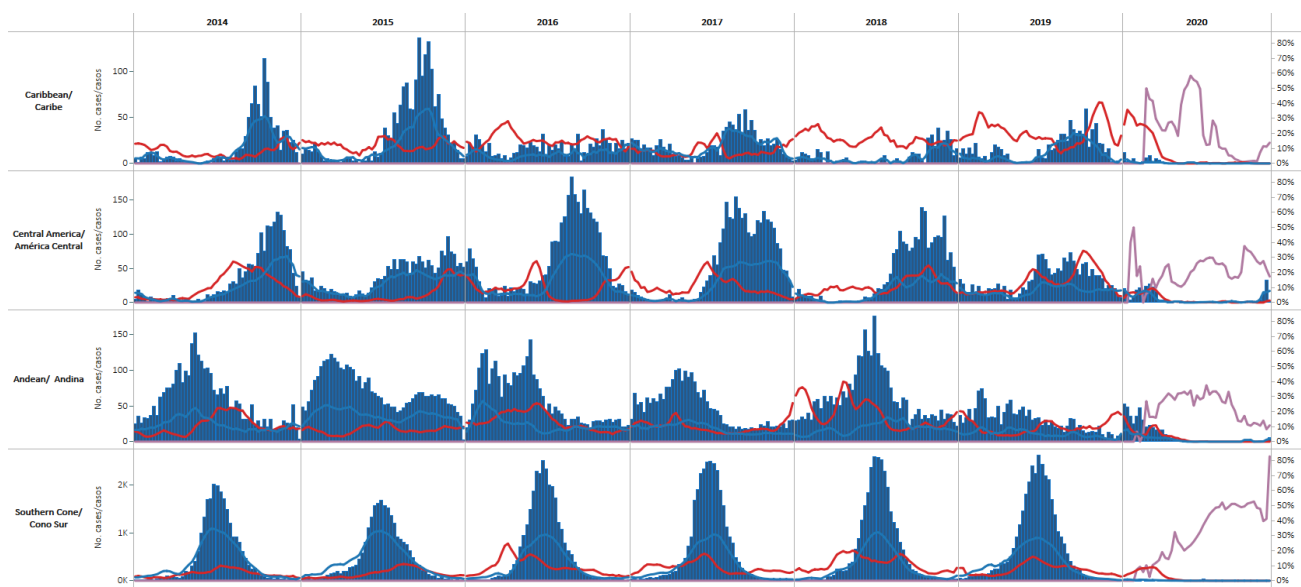


Please note that the flu (+) % line is computed with a 3 week average.
Tenga en cuenta que la línea de % de flu (+) se calcula con un promedio de 3 semanas.

- Influenza viruses/
Virus influenza
- Influenza A(H1N1)pdm09
 - Influenza A(H3N2)
 - Influenza A not subtyped
 - Flu A non-subtypable
 - Influenza B/Victoria
 - B Victoria del 162/163
 - B Victoria del 162/164
 - Influenza B/Yamagata
 - Influenza B/Lineage non-determined
 - Influenza % positivity

Respiratory syncytial virus (RSV) circulation by Subregion, 2014-20

Circulación virus respiratorio sincitial (VRS) por subregión, 2014-20



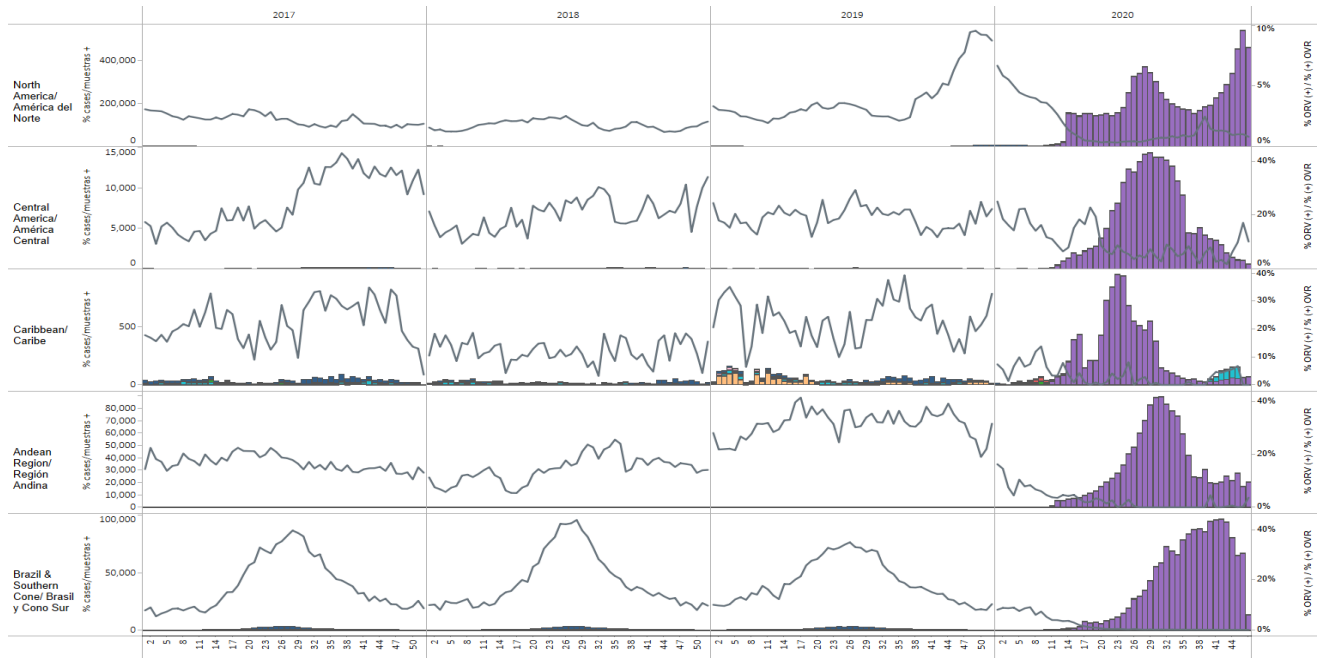
Please note that the flu, rsv, and sars-cov-2 (+) % line is computed with a 3 week average.
Tenga en cuenta que la línea de flu, vsr y sars-cov-2 (+) % se calcula con un promedio de 3 semanas.

- Respiratory viruses/ Virus respiratorios
- RSV/ VRS (+) %
 - % Flu (+)
 - % SARS-Cov-2
 - RSV/VRS

To view more lab data, view here. / Para ver más datos de laboratorio, vea aquí.

Other respiratory viruses (ORV) circulation by subregion, 2017-20

Circulación de otros virus respiratorios (OVR) por subregión, 2017-20



Please note that the other respiratory virus (+) % line is computed with a 3 week average.
Tenga en cuenta que la línea de % (+) de otros virus respiratorios se calcula con un promedio de 3 semanas.

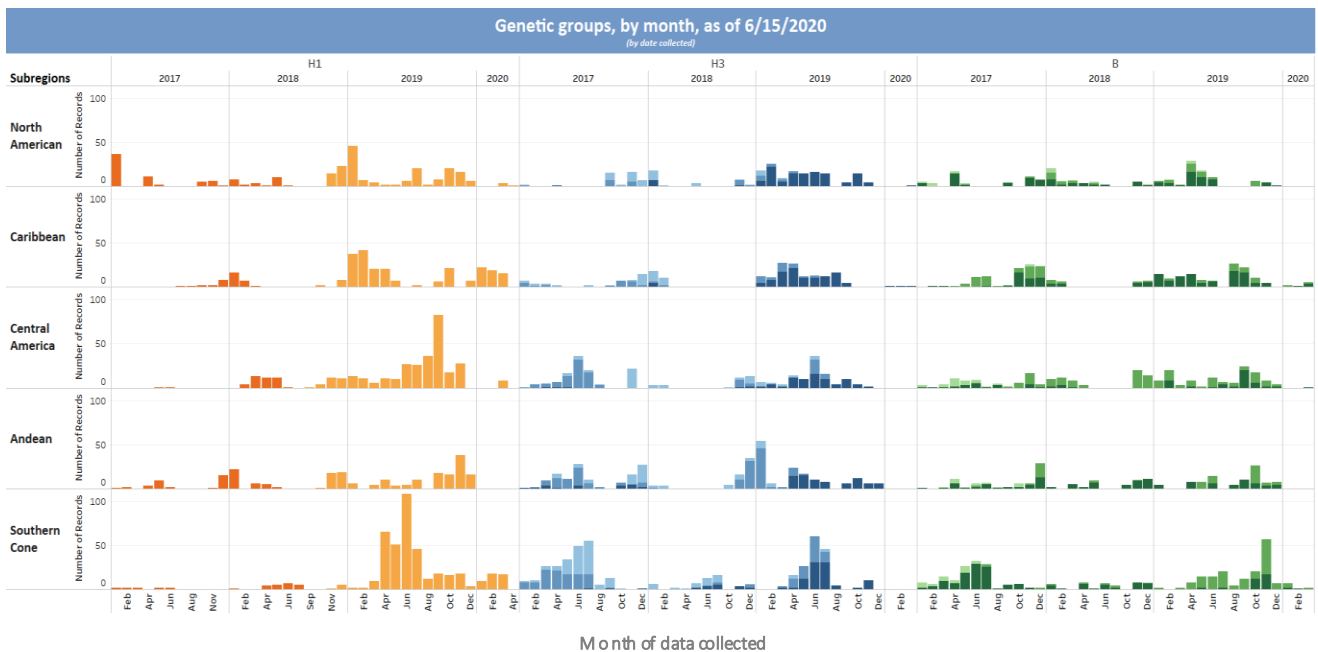
* North America/América del Norte:
Combined U.S. Laboratories Reporting to CDC: Public Health Laboratories and a Subset of Commercial and Clinical Laboratories.

Respiratory viruses/ Virus respiratorios

■ RSV/VRS ■ Adenovirus ■ Bocavirus ■ Coronavirus ■ Metapneumovir.. ■ Parainfluenza ■ Rhinovirus ■ SARS-CoV-2 ■ Other viruses/Ot.. ■ % Other Respir..

Genetic Characterization of Influenza Virus by Subregion, 2020

Caracterización Genética de los Virus Influenza por Subregión, 2020



These data are from the WHO –Collaborating Center at the U.S. CDC.
Es tos datos son recolectados desde el CC de la OMS en los CDC de EE. UU.

Genetic Group
■ 3C.2a ■ 3C.2a1 ■ 3C.3a ■ 6B.1 ■ 6B.1A ■ V1A ■ V1A.1 ■ Y3

Weekly and cumulative numbers of influenza and other respiratory viruses, by country and EW, 2020^{1,2}

Números semanales y acumulados de influenza y otros virus respiratorios, por país y SE, 2020^{3,4}

Report Summaries –
Resumen del informe

		EW 47, 2020 / SE 47, 2020																				
		N samples flu & ORV muestras flu & ORV	Influenza A (H3N2)	A (H1N1)pdm09	Flu A Non-Subtype ¹	Flu A non-subtypable	B Victoria	B Victoria del 162/163	B Yamagata	B lineage no determinado	Influenza (%) ²	Adenovirus	Parainfluenza	VSR	% RSVVSR (%)	Coronavirus	Metapneumovir.	Rinovirus ³	% All Positive Samples (%) Flu & ORV	N samples/ muestras SARS-CoV-2	SARS-CoV-2 (+)	SARS-CoV-2 (%)
North America/ América del Nor.	Canada	57,221	0	0	2					2	0.0%	22	4	4	0%	3	2	575	1.1%	563,455	33,839	6.0%
	Mexico	878	0	0	0	0	0	0	0	0	0.0%	0	0	1	0%	0	1	1	0.3%	64,337	28,708	44.6%
Caribbean/ Caribe	Dominican Republic	0																		0		
	Haiti	0	0	0	0	0	0	0	0	0	0	0	0	0	0	0	0	0	0	495	33	6.7%
	Saint Lucia	0	0	0	0	0	0	0	0	0	0	0	0	0	0	0	0	0	0	41	41	100.0%
	Suriname	0	0	0	0	0	0	0	0	0	0	0	0	0	0	0	0	0	0	0	0	0
	Trinidad and Tobago	3										0.0%								0		
Central America/ América Central	Costa Rica	61	0	0	0	0	0	0	0	0	0.0%	0	0	0	0%	0	0	4	9.8%	859	418	48.7%
	Guatemala	11								1	9.1%					1	6	72.7%	1,151	68	5.9%	
	Honduras	5	0	0	0	0	0	0	0	0	0.0%	0	0	0	0%	0	0	0	0.0%	688	108	15.7%
	Nicaragua	71								3	4.2%			2	3%				7.0%	1,094	64	5.9%
Andean/ Andina	Bolivia	5	0	0	0	0	0	0	0	0	0.0%	0	0	0	0%	0	0	0	0.0%	5,677	732	12.9%
	Colombia	112	0	0	0	0	0	0	0	0	0.0%	0	0	6	5%	0	0	0	5.4%	142,268	16,517	11.6%
	Ecuador	35									0.0%								0.0%	5,796	1,178	20.3%
	Peru	14	0	0	0	0	0	0	0	0	0.0%	0	0	0	0%	0	0	0	0.0%	38,449	2,426	6.3%
Brazil & Southern Cone/ Brasil y Cono Sur	Brazil	32,858	0	0	0	0	0	0	0	0	0.0%	0	0	0	0%	0	0	0	0.0%	12,159	12,159	100.0%
	Chile	443									0.0%	2	2						0.9%	0		
	Chile_IRAG	32	0	0	0	0	0	0	0	0	0.0%	1	0	0	0%	0	0	1	6.3%	32	12	37.5%
	Paraguay	0																		3,931	1,295	32.9%
	Uruguay	15									0.0%								0.0%	136	1	0.7%
Grand Total	91,764	0	0	2	0	0	0	0	6	0.0%	25	6	13	0%	4	3	587	0.7%	840,568	97,599	11.6%	

These are the raw numbers provided in the country's FluNet update (Not the smoothed averages)
Estos son los números crudos proporcionados en la actualización FluNet del país (no los promedios suavizados)

*Please note blank cells indicate N/A.
*Por favor notar que las celdas en blanco indican N/A.

		EW 46, 2020 / SE 46, 2020																		
		*Note: These countries reported in EW 47, 2020, but have provided data up to EW 46. *Nota: Estos países reportaron en la SE 47 de 2020, pero han enviado los datos hasta la SE 46.																		
		N samples flu & ORV muestras flu & ORV	Influenza A (H3N2)	Influenza A (H1N1)pdm09	Influenza A not subtyped/ subtipo sin determinar	Influenza A not subtypable/ subtipo no determinable	Influenza B	Influenza (%) ²	Adenovirus	RSVVSR	% RSVVSR (%)	Bocavirus ³	Coronavirus ⁴	Metapneumovir.	Rinovirus ³	Parainfluenza ³	% All Positive Samples (%) Flu & ORV	N samples/ muestras SARS-CoV-2	SARS-CoV-2 (+)	SARS-CoV-2 (%)
Brazil & Southern Con.	Argentina	0	0	0	0	0	0	0	0	0	0	0	0	0	0	0	0	145,943	53,024	36.3%
	Grand Total	0	0	0	0	0	0	0	0	0	0	0	0	0	0	0	0	145,943	53,024	36.3%

		EW 44, 2020 - EW 47, 2020 / SE 44, 2020 - SE 47, 2020																						
		N samples flu & ORV muestras flu & ORV	Influenza (H3N2)*	Influenza A (H1N1)pdm09*	Influenza A non-subtype*	Influenza B Victoria*	B Victoria del 162/163	B Victoria del 162/164	Influenza B Yamagata*	Influenza B lineage undetermined	Influenza (%) ²	Adenovirus*	Parainfluenza*	RSV/ISR*	% RSV/ISR (%)	Bocavirus*	Coronavirus*	Metapneumo.	Rinovirus*	% All Positive Samples (%) Flu & ORV	N samples/ muestras SARS-CoV-2	SARS-CoV-2 (+)	SARS-CoV-2 (%)	
North America/ América del Norte	Canada	217,657	0	0	11	0	0	0	8	0.0%	84	10	20	0.0%	0	7	15	2,578	1.3%	1,859,931	112,465	6.0%		
	Mexico	4,974	0	0	0	0	0	0	0	0.0%	0	0	2	0.0%	0	1	4	6	0.3%	395,183	176,880	44.8%		
Caribbean/ Caribe	Aruba	1,587	0	0	0	0	0	0	0	0.0%	2	0	0	0.0%	0	0	0	0	0	99	64	0		
	Haiti	155	0	0	0	0	0	0	0	0.0%	0	0	0	0.0%	0	0	0	0	0	1,738	68	3.9%		
	St. Vincent & the Grenadines	1	0	0	0	0	0	0	0	0.0%	0	0	0	0.0%	0	0	0	0	0	0	0	0		
	Trinidad and Tobago	15	0	0	0	0	0	0	0	0.0%	0	0	0	0.0%	0	0	0	0	0	0	0	0		
Central America/ América Central	Costa Rica	377	0	0	0	0	0	0	0	0.0%	1	2	1	0.3%	0	0	0	0	0	15	6.6%	4,064	2,017	49.6%
	Guatemala	52	0	0	0	0	0	0	1	1.9%	2	0	0	0	0	3	0	18	46.2%	3,512	336	9.6%		
	Honduras	20	0	0	0	0	0	0	0	0.0%	0	0	0	0.0%	0	0	0	0	0	0.0%	6,245	1,657	26.5%	
	Nicaragua	517	0	0	0	0	0	0	3	0.6%	1	0	51	9.9%	0	0	0	0	0	10.6%	4,521	291	6.4%	
Andean/ Andina	Bolivia	26	0	0	0	0	0	0	0	0.0%	0	0	0	0.0%	0	0	0	0	0	0.0%	20,980	3,136	14.9%	
	Colombia	922	0	0	0	0	0	0	0	0.0%	1	1	8	0.9%	0	0	0	0	0	1.1%	610,070	70,984	11.6%	
	Ecuador	260	0	0	0	0	0	0	0	0.0%	0	0	0	0.0%	0	0	0	0	0.0%	22,133	4,245	19.2%		
	Peru	44	0	0	0	0	0	0	0	0.0%	0	0	0	0.0%	0	0	0	0	0.0%	149,377	9,232	6.2%		
Brazil & Southern Cone/ Brasil y Cono Sur	Argentina	88	0	0	0	0	0	0	0	0.0%	1	0	0	0.0%	0	0	0	0	0	1.1%	305,635	124,253	40.7%	
	Brazil	149,484	0	0	0	0	0	0	0	0.0%	0	0	0	0.0%	0	0	0	0	0	0.0%	44,518	44,518	100.0%	
	Chile	1,836	0	0	0	0	0	0	0	0.0%	9	12	3	0.2%	0	0	14	0	2.1%	0				
	Chile_IRAG	150	0	0	0	0	0	0	0	0.0%	1	0	0	0.0%	0	0	0	0	1	1.3%	258	153	59.3%	
	Paraguay	418	0	0	0	0	0	0	0	0.0%	0	0	0	0.0%	0	0	0	0	0.0%	10,772	3,065	28.5%		
Uruguay	31	0	0	0	0	0	0	0	0.0%	0	0	0	0.0%	0	0	0	0	0.0%	462	3	0.6%			
Grand Total	377,623	0	0	11	0	0	0	0	12	0.0%	102	25	85	0.0%	0	11	33	2,717	0.8%	3,439,399	553,313	16.1%		

Total Influenza B, EW 44, 2020 - 47, 2020										
	Influenza B	B Victoria	B Victoria del 162/163	B Victoria del 162/164	B Yamagata	B lineage non-determined/ linaje no determinado	% B Victoria	% B Vic del 162/163	% B Vic del 162/164	% B Yamagata
North America/ América del Norte	26	1			2	23	33%			67%
Caribbean/ Caribe	0	0	0	0	0	0				
Central America/ América Central	4	0	0	0	0	4				
Andean/ Andina	0	0	0	0	0	0				
Brazil & Southern Cone/ Brasil y Cono Sur	0	0	0	0	0	0				
Grand Total	30	1	0	0	2	27	33%	0%	0%	67%

¹ The detection of respiratory viruses other than influenza depends on the diagnostic capacity of each country and monitoring system. The absence of report of other respiratory viruses does not indicate the absence of their circulation.

² Data reported by the Ministries of Health of the countries, from sentinel and intensified surveillance for acute respiratory disease.

³ La detección de otros virus respiratorios diferentes a influenza depende de la capacidad diagnóstica de cada país y del sistema de vigilancia establecido. El que no se reporten otros virus respiratorios, no significa, ni indica la ausencia de circulación viral.

⁴ Datos reportados por los Ministerios de Salud de los países, provenientes de la vigilancia sentinela e intensificada de enfermedad respiratoria aguda.

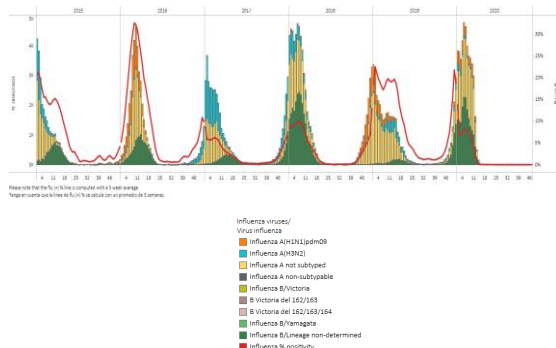
North America / América del Norte

Canada / Canadá

North America-
América del Norte

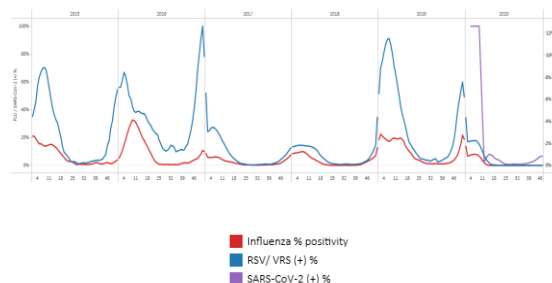
- During EW 47, few influenza detections (four samples) were recorded with influenza A and B viruses co-circulating (Graph 1). Few respiratory syncytial virus (RSV) detections were reported. RSV activity continued very low with co-circulation of rhinovirus and adenovirus, among other respiratory viruses. SARS-CoV-2 percent positive increased slightly (7%) compared to the percentage observed last week, 6% (Graph 2). As of November 30, among 11 475 642 persons tested for SARS-CoV-2, 337 555 (3.3%) were positive. The five provinces with the highest number recorded of COVID-19 were Quebec (142 371), Ontario (116 492), Alberta (58 177), British Columbia (33 238), and Manitoba (16 825) (Graph 3). The percentage of visits to healthcare professionals due to ILI (0.3%) decreased compared to previous weeks. It remained below the average for this time of year (1.6%) (Graph 4). / En la SE 47, se registraron pocas detecciones de influenza (cuatro muestras) con la circulación concurrente de los virus influenza A y B (Gráfico 1). Se notificaron pocas detecciones de virus respiratorio sincitial (VRS), la actividad del VRS continuó muy baja con la circulación conjunta de rinovirus y adenovirus, entre otros virus respiratorios. El porcentaje de positivos para SARS-CoV-2 aumentó levemente (7%) en comparación con el porcentaje observado la semana pasada, 6% (Gráfico 2). Al 30 de noviembre, de 11 475 642 personas sometidas a pruebas de detección del SARS-CoV-2, 337 555 (3,3%) dieron positivo. Las cinco provincias con mayor número de COVID-19 registrado fueron Quebec (142 371), Ontario (116 492), Alberta (58 177), Columbia Británica (33 238) y Manitoba (16 825) (Gráfico 3). El porcentaje de visitas a profesionales sanitarios por ETI (0,3%) disminuyó respecto a semanas anteriores. Se mantuvo por debajo de la media de esta época del año (1,6%) (Gráfico 4).

Graph 1. Canada: Influenza virus distribution, EW 47, 2015 –20
Distribución de virus de influenza, SE 47, 2015 –20

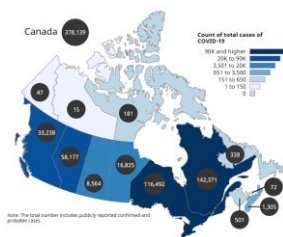


Graph 2. Canada: Influenza, RSV, and SARS-CoV-2 distribution
EW 47, 2015-20

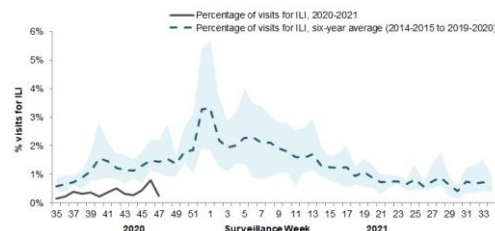
Distribución de los virus influenza, VRS y SARS-CoV-2 SE 47, 2015-20



Graph 3. Canada: Number of COVID-19 total cases in Canada as of
November 30, 2020
Número total de casos de COVID-19 en Canadá,
al 30 de noviembre de 2020



Graph 4. Canada: Percentage of ILI visits by sentinel sites,
EW 35-47, 2020
Porcentaje de casos de ETI por sitio centinela,
SE 35 a 47 de 2020

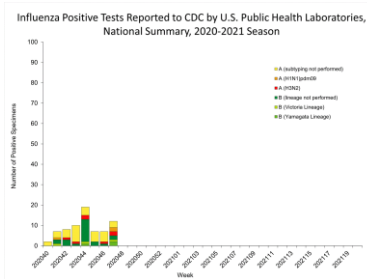


Source: Coronavirus disease (COVID-19): Outbreak update. <https://www.canada.ca/en/public-health>

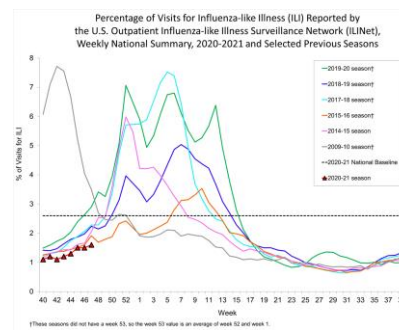
*To view more epi data, view [here](#). / Para ver más datos epi, vea [aquí](#).

- During EW 47, co-circulation of influenza A(H1N1)pdm09, Influenza A(H3N2), influenza B/Yamagata and B/Victoria viruses detections were reported by the public health laboratory network (Graph 1). The percentage of outpatient visits for influenza-like illness (1.6%) increased slightly compared to the previous week's percentage and remained below the national baseline (2.6%) (Graph 2). In EW 47, 11.3% of reported deaths were due to pneumonia, influenza, or COVID-19, above the epidemic threshold for EW 47 (6.3%) (Graph 3). From March 1 through November 21, 2020, 79 501 laboratory-confirmed COVID-19-associated hospitalizations were reported to the COVID-19-Associated Hospitalization Surveillance Network (COVID-NET), 96.4% had information on race and ethnicity; the rate for Hispanic or Latino (494.0) still the highest (Graph 4). / En la SE 47, la red de laboratorios de salud pública reportó circulación concurrente de los virus influenza A(H1N1)pdm09, influenza A(H3N2), influenza B / Yamagata y B / Victoria (Gráfico 1). El porcentaje de visitas ambulatorias por enfermedades similares a la influenza (1,6%) aumentó ligeramente en comparación con el porcentaje de la semana anterior y se mantuvo por debajo de la línea de base nacional (2,6%) (Gráfico 2). En la SE 47, el 11,3% de las defunciones notificadas se debieron a neumonía, influenza o COVID-19, por encima del umbral epidémico de la SE 47 (6,3%) (Gráfico 3). Desde el 1 de marzo hasta el 21 de noviembre de 2020, se notificaron 79 501 hospitalizaciones asociadas a COVID-19 confirmadas por laboratorio a la Red de Vigilancia de Hospitalizaciones Asociadas a COVID-19 (COVID-NET), el 96,4% tenía información sobre raza y etnia; la tasa de hispanos o latinos (494,0) sigue siendo la más alta (Gráfico 4).

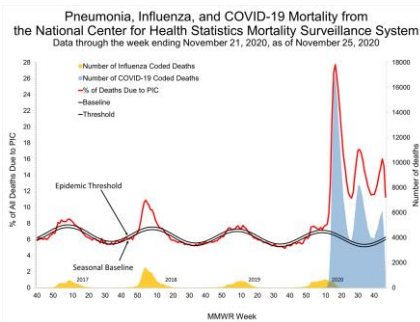
Graph 1. USA: Influenza virus distribution, EW 47, 2020
2020-2021 season
Distribución de virus de influenza, SE 47 de 2020
Temporada 2020-2021



Graph 2. USA: Percentage of visits for ILI, EW 47, 2009-21
Porcentaje de visitas por ETI, SE 47, 2009-21

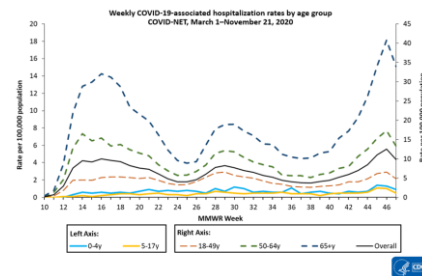


Graph 3. USA: Pneumonia, influenza and COVID-19 mortality data as of November 25, 2020
Mortalidad por neumonía, influenza y COVID-19, datos al 25 de noviembre de 2020



Source: COVIDView. <https://www.cdc.gov/coronavirus/2019-ncov>

Graph 4. USA: Weekly COVID-19-associated hospitalization rates by age group, March 1-November 21, 2020
Tasa semanal de hospitalizaciones asociadas a COVID-19 por grupo de edad, 1 de marzo al 21 de noviembre de 2020

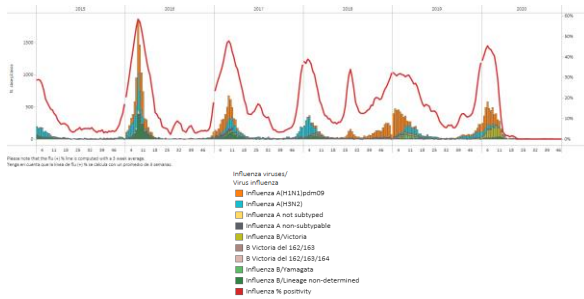


Content source: [CDC- Coronavirus Disease 2019 \(COVID-19\)](https://www.cdc.gov/coronavirus/2019-ncov)

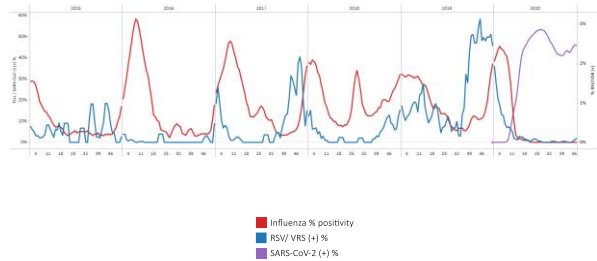
*To view more epi data, view [here](#). / Para ver más datos epi, vea [aquí](#).

- During EW 47, no influenza detections were recorded with influenza A viruses circulating in previous months. Influenza and RSV activity remained at interseasonal levels (Graphs 1, 2, and 3). During EW 47, few RSV detections were reported with rhinovirus and metapneumovirus co-circulating. In recent weeks SARS-CoV-2 percent positivity has fluctuated and remained the same compared to the previous week and was at 46% (Graph 2). In EW 40, one influenza-associated SARI/ILI case was reported and was associated with an influenza A(H1N1)pdm09 virus. No SARI/ILI deaths were recorded in EW 47 (Graphs 4 and 5). The five states with the highest cumulative number of laboratory-confirmed SARS-CoV-2 cases were Mexico City, Mexico State, Nuevo Leon, Guanajuato, and Coahuila (Graph 6). / En la SE 47, no se registraron detecciones de influenza con la circulación de los virus influenza A en meses anteriores. La actividad de la influenza y el VRS se mantuvo en niveles interestacionales (Gráficos 1, 2 y 3). En la SE 47, se notificaron pocas detecciones de VRS con la circulación concurrente de rinovirus y metapneumovirus. En las últimas semanas, el porcentaje de positividad del SARS-CoV-2 ha fluctuado y se mantuvo igual en comparación con la semana anterior y fue del 46% (Gráfico 2). En la SE 40, se notificó un caso de IRAG / ETI asociado a influenza y se asoció con un virus influenza A(H1N1)pdm09. No se registraron muertes por IRAG / ETI en la SE 47 (Gráficos 4 y 5). Los cinco estados con el mayor número acumulado de casos de SARS-CoV-2 confirmados por laboratorio fueron Ciudad de México, Estado de México, Nuevo León, Guanajuato y Coahuila (Gráfico 6).

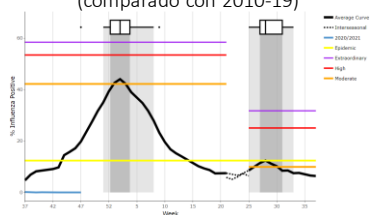
Graph 1. Mexico: Influenza virus distribution, EW 47, 2015-20
Distribución de virus influenza, SE 47, 2015-20



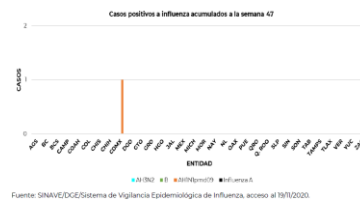
Graph 2. Mexico: Influenza, RSV, and SARS-CoV-2 distribution
Distribución de virus influenza, VRS y SARS-CoV-2, SE 47, 2015-20



Graph 3. Mexico: Percent positivity for influenza, EW 47, 2020
(compared to 2010-19)
Porcentaje de positividad de influenza, SE 47 de 2020
(comparado con 2010-19)



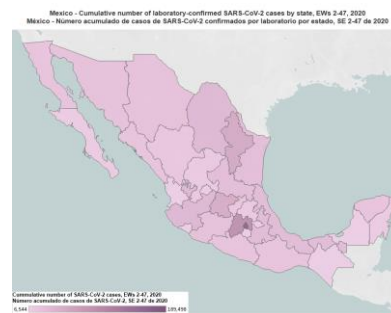
Graph 4. Mexico: SARI/ILI-influenza positive, EW 47, 2020
Casos de IRAG/ETI positivos a influenza, SE 47 de 2020



Graph 5. Mexico: SARI/ILI-influenza deaths, EW 47, 2020
Casos fallecidos por IRAG/ETI asociados a Influenza, SE 47 de 2020



Graph 6. Mexico: Cumulative number of laboratory-confirmed SARS-CoV-2 cases by state, EWs 2*- 47, 2020
Número acumulado de casos de SARS-CoV-2 confirmados por laboratorio por estado, SE 2*- 47 de 2020



* Epi week when the country started to report SARS-CoV-2

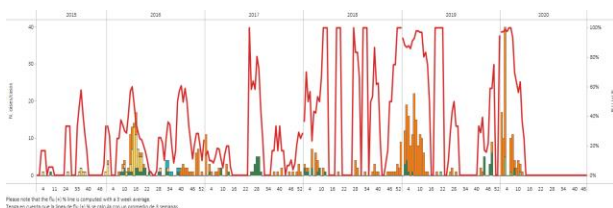
*To view more epi data, view [here](#). / Para ver más datos epi, vea [aquí](#).

Caribbean/ Caribe

Aruba

- During EW 46, no influenza detections were reported, influenza A(H1N1)pdm09 and influenza B virus co-circulation was last recorded in EW 12 (Graph 1). Influenza percent positivity remained at baseline levels of activity. No detections of RSV have been recorded since EW 13; few samples of rhinovirus were recorded in recent weeks (Graphs 2 and 3). The number of severe acute respiratory infections (SARI) cases decreased compared to the previous week, continued above levels observed in previous seasons (Graph 4). / Durante la SE 46, no se notificaron detecciones de influenza, la última vez que se registró la circulación concurrente de los virus influenza A(H1N1)pdm09 e influenza B fue en la SE 12 (Gráfico 1). El porcentaje de positividad de la influenza se mantuvo en los niveles basales de actividad. No se han registrado detecciones de VRS desde la SE 13; se registraron algunas muestras de rinovirus en las últimas semanas (Gráficos 2 y 3). El número de casos de infección respiratoria aguda grave (IRAG) disminuyó en comparación con la semana anterior, por encima de los niveles observados en temporadas anteriores (Gráfico 4).

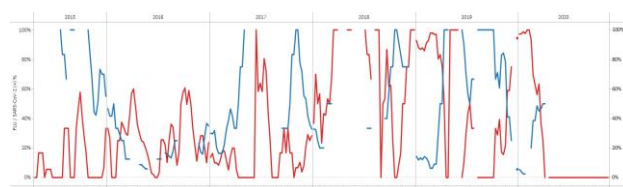
Graph 1. Aruba. Influenza virus distribution EW, EW 46, 2015-20
Distribución de virus influenza por SE, SE 46, 2015-20



Influenza viruses/
Virus influenza

- Influenza A(H1N1)pdm09
- Influenza A(H3N2)
- Influenza A Not Subt
- Flu A Non subtypable
- Influenza B/Victoria
- Influenza B/Yamagata
- Influenza B/Lineage n.s.
- Influenza % positivity

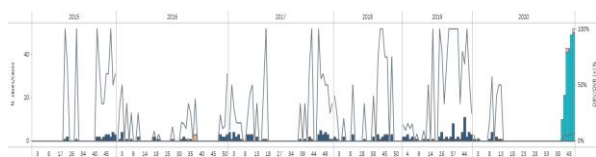
Graph 2. Aruba. Influenza and RSV distribution, EW 46, 2015-20
Distribución de virus influenza y VRS, SE 46, 2015-20



Virus Percentages/
Porcentajes de virus

- Influenza % positivity
- RSV/ VRS (+) %

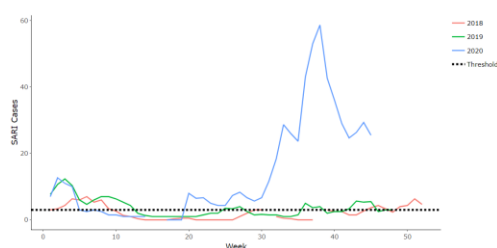
Graph 3. Aruba: RSV and other respiratory viruses distribution,
EW 46, 2015-20
Distribución del VRS y otros virus, SE 46, 2015-20



Respiratory Viruses/
Virus respiratorio

- Adenovirus
- RSV/VRS
- Bocavirus
- Coronavirus
- Metapneumovirus
- Rhinovirus
- Other viruses/Otros virus
- Parainfluenza*
- SARS- CoV-2
- % Other Respiratory Viruses (+)

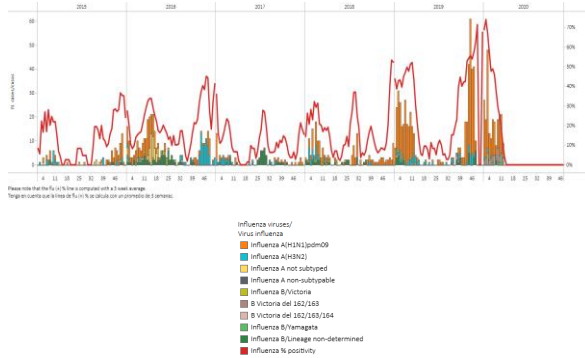
Graph 4. Aruba: Number of SARI cases, EW 46, 2018-20,
Número de casos IRAG, SE 46, 2018-20



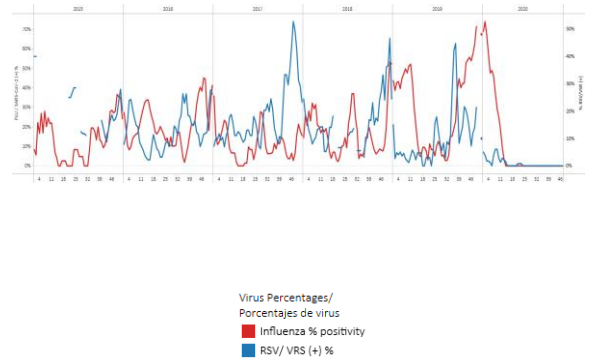
*To view more epi data, view [here](#). / Para ver más datos epi, vea [aquí](#)

- During EW 47, influenza activity continued at baseline levels compared to previous seasons for the same time period; influenza A(H1N1)pdm09, A(H3N2), and B Yamagata viruses were detected in early March (Graph 1). RSV activity remained at baseline levels (Graph 2). Respiratory samples were received from Trinidad and Tobago. / En la SE 46, la actividad de la influenza continuó en los niveles de referencia en comparación con temporadas anteriores durante el mismo período de tiempo; los virus influenza A(H1N1)pdm09, A(H3N2) y B/Yamagata se detectaron a principios de marzo (Gráfico 1). La actividad del VRS se mantuvo en niveles de referencia (Gráfico 2). Se recibieron muestras respiratorias de Trinidad y Tobago.

Graph 1. CARPHA: Influenza virus distribution, EW 47, 2015-20
Distribución de virus influenza, SE 47, 2015-20



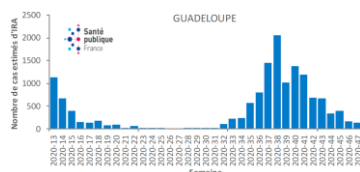
Graph 2. CARPHA: Influenza and RSV distribution, EW 47, 2015-20
Distribución de virus influenza y VRS, SE 47, 2015-20



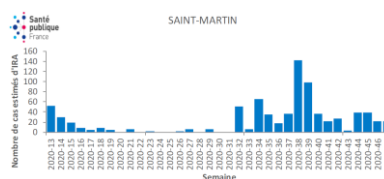
To view more epi data, view [here](#). / Para ver más datos epi, vea [aquí](#).

- Guadeloupe:** During EW 47, 105 new COVID-19 cases were confirmed. The number of acute respiratory infections (ARI) consultations decreased to 140 cases (Graph 1). **Saint-Martin:** During EW 47, 26 new COVID-19 cases were confirmed and 20 ARI consultations were recorded (Graph 2). **Saint-Barthelemy:** Fourteen new COVID-19 cases were confirmed during EW 47. Nine ARI consultations were recorded, the same number compared to the number of ARI consultations recorded the previous week (Graph 3). **Martinique:** As of EW 47, 5486 persons tested positive for COVID-19. The number of ARI consultations during EW 47 was 160, a decrease in comparison to the previous week (400) (Graph 4). **Guiana:** As of November 26, 11 138 cases of COVID-19 were confirmed. Overall, the number of new cases hospitalized remained similar to the number reported in previous weeks. The number of new hospitalizations decreased in CHOG and CHK while an increase was observed at CHC (Graph 5). / **Guadalupe:** en la SE 47 se confirmaron 105 nuevos casos de COVID-19. El número de consultas por infecciones respiratorias agudas (IRA) se redujo a 140 casos (Gráfico 1). **San Martín:** en la SE 47 se confirmaron 26 nuevos casos de COVID-19 y se registraron 20 consultas por IRA (Gráfico 2). **San Bartolomé:** se confirmaron catorce nuevos casos de COVID-19 durante la SE 47. Se registraron nueve consultas de IRA, el mismo número en comparación con el número de consultas de IRA registrado la semana anterior (Gráfico 3). **Martinica:** hasta la SE 47, 5486 personas dieron positivo por COVID-19. El número de consultas de IRA durante la SE 47 fue de 160, una disminución en comparación con la semana anterior (400) (Gráfico 4). **Guayana:** al 26 de noviembre, se confirmaron 11 138 casos de COVID-19. En general, el número de nuevos casos hospitalizados se mantuvo similar al número informado en las semanas anteriores. El número de nuevas hospitalizaciones disminuyó en CHOG y CHK mientras que se observó un aumento en CHC (Gráfico 5).

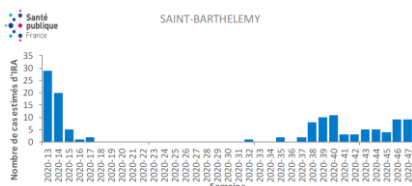
Graph 1. Guadeloupe: Estimated number of clinically suggestive cases of acute respiratory infections, EWs 13-47, 2020*
Número estimado de casos clínicamente sugestivos de infecciones respiratorias agudas, SE 13-47 de 2020



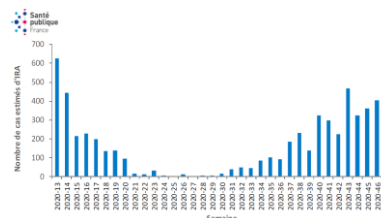
Graph 2. San Martín: Estimated number of clinically suggestive cases of acute respiratory infections, EWs 13-47, 2020*
Número estimado de casos clínicamente sugestivos de infecciones respiratorias agudas, SE 13-47 de 2020



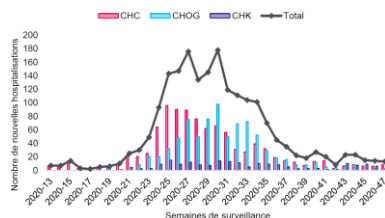
Graph 3. Saint-Barthelemy: Estimated number of clinically suggestive cases of acute respiratory infections, EWs 13-47, 2020*
Número estimado de casos clínicamente sugestivos de infecciones respiratorias agudas, SE 13-47 de 2020



Graph 4. Martinique: Estimated number of clinically suggestive cases of acute respiratory infections, EWs 13-47, 2020*
Número estimado de casos clínicamente sugestivos de infecciones respiratorias agudas, SE 13-47 de 2020



Graph 5. French Guiana: Number of new COVID-19 hospitalizations by week and hospital*
Número de nuevas hospitalizaciones por COVID-19 por semana y hospital



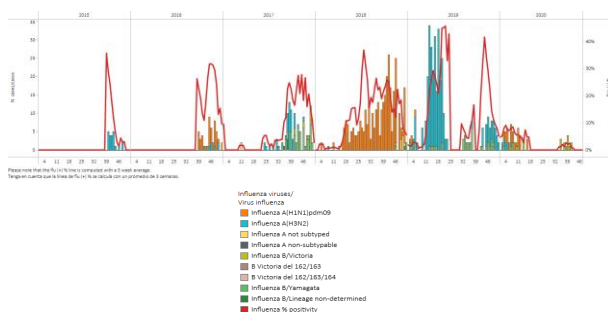
* CHC: Centre Hospitalier de Cayenne, CHOG : Centre Hospitalier de l'Ouest Guyanais, CHK : Centre Hospitalier de Kourou.

* Point épidémió régional. Spécial COVID-19. [GLP-MAF-BLM](#), [MTQ](#), [GUF](#) / Punto epidémico regional. Especial COVID-19. Disponible aquí: [GLP-MAF-BLM](#), [MTQ](#), [GUF](#)

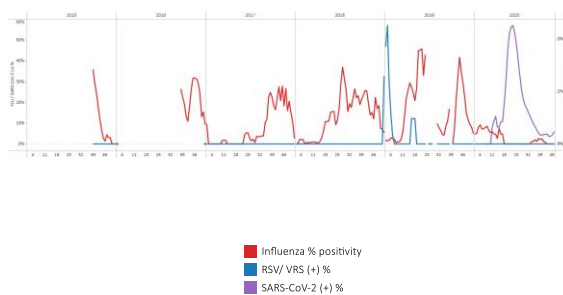
**To view more epi data, view [here](#). / Para ver más datos epi, vea [aquí](#).

- During EW 47, no influenza detections were recorded. Influenza B/Victoria viruses circulation was recently registered in EW 41 (Graph 1). During 2020, respiratory syncytial virus detections have not been reported. In EW 47, 8.1% (22/270) of samples tested positive for SARS-CoV-2, an increase compared to the previous week (Graph 2). Since EW 14, influenza activity has been below the levels observed in past seasons for the same period (Graph 3). SARS-CoV-2 detections increased compared to the previous week (Graph 4). SARI hospitalizations increased slightly compared to EW 46 and continued at low levels of activity compared to previous seasons for the same time (Graph 5). / En la SE 47 no se registraron detecciones de influenza. Recientemente se registró la circulación de virus influenza B / Victoria en la SE 41 (Gráfico 1). Durante 2020, no se han reportado detecciones de virus respiratorio sincital. En la SE 47, el 8,1% (22/270) de las muestras dieron positivo para SARS-CoV-2, un aumento en comparación con la semana anterior (Gráfico 2). Desde la SE 14, la actividad de la influenza ha estado por debajo de los niveles observados en temporadas pasadas para el mismo período (Gráfico 3). Las detecciones de SARS-CoV-2 aumentaron en comparación con la semana anterior (Gráfico 4). Las hospitalizaciones por IRAG aumentaron levemente respecto a la SE 46 y continuaron en niveles bajos de actividad en comparación con temporadas anteriores para el mismo tiempo (Gráfico 5).

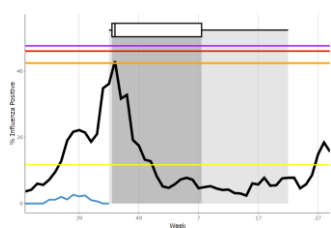
Graph 1. Haiti: Influenza virus distribution EW 47, 2015-20
Distribución de virus influenza SE 47, 2015-20



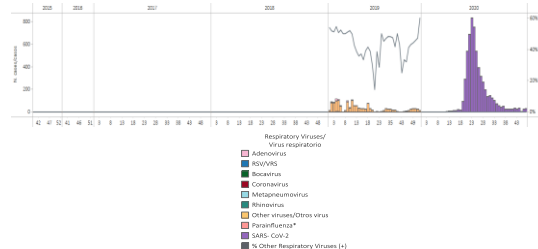
Graph 2. Haiti: Influenza, RSV, and SARS-CoV-2 distribution, EW 47, 2015-20
Distribución de los virus influenza, VRS y SARS-CoV-2, SE 47, 2015-20



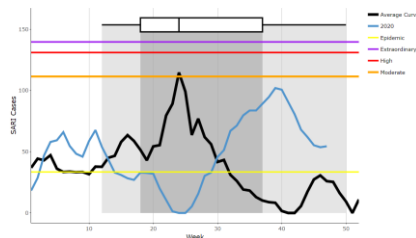
Graph 3. Haiti: Percent positivity for influenza, EW 47, 2020 (compared to 2015-19)
Porcentaje de positividad de influenza, SE 47 de 2020 (comparado con 2015-19)



Graph 4. Haiti: RSV and other respiratory viruses distribution, EW 47, 2019-20
Distribución del VRS y otros virus, SE 47, 2019-20



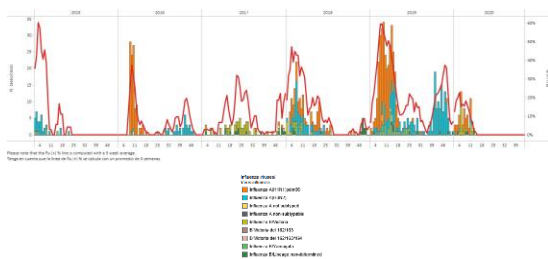
Graph 4. Haiti: Number of SARI cases, EW 47, 2020 (compared to 2017-19)
Número de casos de IRAG, SE 47 de 2020 (comparado con 2017-19)



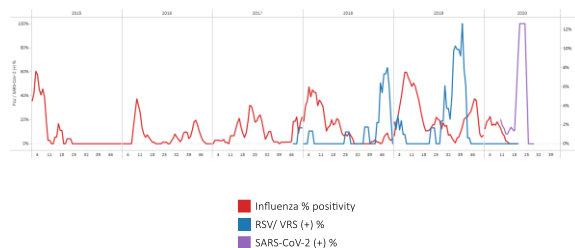
*To view more epi data, view [here](#). / Para ver más datos epi, vea [aquí](#).

- In the last six months, there have been no detections of influenza. Co-circulation of influenza A(H1N1)pdm09 and B/Victoria viruses was reported in the first months of the year (Graph 1). During 2020, the circulation of the respiratory syncytial virus and other respiratory viruses has not been reported. No samples were recorded for SARS-CoV-2 in EW 44 (Graph 2). The percent positivity for influenza remained below the average seen in previous seasons (Graph 3). SARI hospitalizations/100 continued decreasing below the seasonal threshold compared to the average observed in previous seasons (Graph 4). The number of pneumonia cases increased and was above the average of levels observed in the last seasons (Graph 5). The number of ARI cases recorded remained similar to the number in previous weeks and was below the epidemic threshold observed during previous seasons (Graph 6). / En los últimos seis meses, no han habido detecciones de influenza. Se reportó la circulación concurrente de los virus influenza A(H1N1)pdm09 y B / Victoria en los primeros meses del año (Gráfico 1). Durante 2020, no se ha reportado la circulación del virus respiratorio sincitial y otros virus respiratorios. No se registraron muestras para SARS-CoV-2 en la SE 44 (Gráfico 2). El porcentaje de positividad para la influenza se mantuvo por debajo del promedio observado en temporadas anteriores (Gráfico 3). Las hospitalizaciones por IRAG / 100 continuaron descendiendo por debajo del umbral estacional respecto al promedio observado en temporadas anteriores (Gráfico 4). El número de casos de neumonía aumentó y estuvo por encima del promedio de niveles observados en las últimas temporadas (Gráfico 5). El número de casos de IRA registrados se mantuvo similar al de las semanas anteriores y estuvo por debajo del umbral epidémico observado en temporadas anteriores (Gráfico 6).

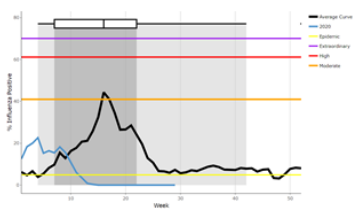
Graph 1. Jamaica: Influenza virus distribution, EW 44, 2015-20
Distribución de virus influenza SE 44, 2015-20



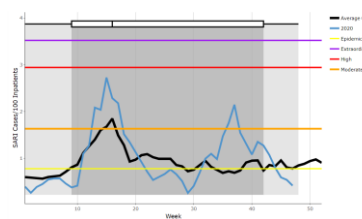
Graph 2. Jamaica: Influenza, RSV, and SARS-CoV-2 virus distribution, EW 44, 2015-20
Distribución de los virus influenza, VRS y SARS-CoV-2, SE 44, 2015-20



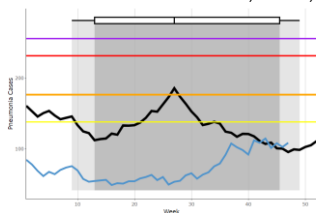
Graph 3. Jamaica: Percent positivity for influenza, EW 44, 2020 (compared to 2010-19)
Porcentaje de positividad de influenza, SE 44 de 2020 (comparado con 2010-19)



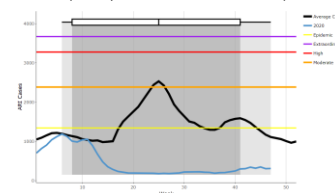
Graph 4. Jamaica: SARI hospitalizations/100 hospitalizations, EW 47, 2020 (compared to 2011-19)
Hospitalizaciones de IRAG/100 hospitalizaciones, SE 47 de 2020 (comparado con 2011-19)



Graph 5. Jamaica: Number of pneumonia cases, EW 47, 2014-20
Número de casos de neumonía, SE 47, 2014-2020



Graph 6. Jamaica: Number of ARI cases, EW 47, 2020 (compared to 2011-19)
Número de casos de IRA, SE 47 de 2020 (comparado con 2011-19)



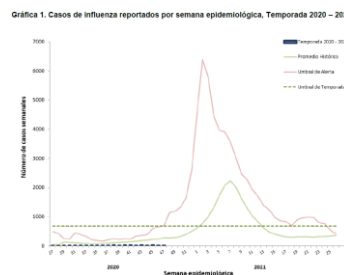
*To view more epi data, view [here](#). / Para ver más datos epi, vea [aquí](#)

- In Puerto Rico, in EW 47, influenza-like illness activity level continued at minimal levels; influenza activity remained at baseline levels and no detections were reported. Influenza A(H1N1)pdm09 virus was most frequently detected and co-circulated with influenza A(H3N2), influenza B/Victoria, and B/Yamagata in previous months (Graph 1). The number of influenza positive cases (rapid test) reported in EW 47 remained below the average number of cases observed in previous seasons during the same period (Graph2). The age group with the greatest number of influenza-confirmed cases was those aged 60 years and older; the distribution of influenza cases among the other age groups is shown in Graph 3. The highest influenza incidence rate per-100 000 population was recorded in the municipality of Maunabo (Graph 4) **. / En Puerto Rico, en la SE 47, el nivel de actividad de la enfermedad tipo influenza continuó en niveles mínimos; la actividad de la influenza se mantuvo en los niveles iniciales y no se informaron detecciones. El virus influenza A(H1N1)pdm09 se detectó con mayor frecuencia y circuló concurrentemente con influenza A(H3N2), influenza B / Victoria y B / Yamagata en meses anteriores (Gráfico 1). El número de casos positivos de influenza (prueba rápida) reportados en la SE 47 se mantuvo por debajo del promedio de casos observados en temporadas anteriores durante el mismo período (Gráfico 2). El grupo de edad con el mayor número de casos confirmados de influenza fue el de 60 años o más; la distribución de los casos de influenza entre los otros grupos de edad se muestra en el Gráfico 3. La mayor tasa de incidencia de influenza por 100 000 habitantes se registró en el municipio de Maunabo (Gráfico 4) **.

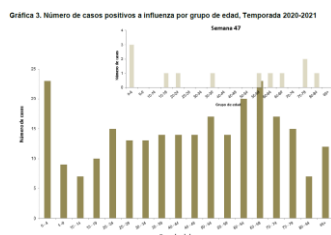
Graph 1. Puerto Rico: Influenza-positive tests reported to CDC by Public Health Laboratories, EW 47, 2019-20[‡]
Pruebas positivas para influenza informadas a los CDC por los Laboratorios de Salud Pública, SE 47, 2019-20[‡]



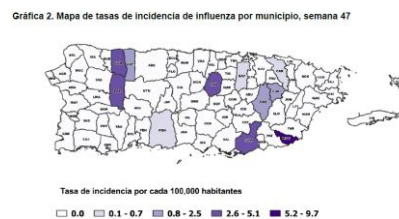
Graph 2. Puerto Rico: Influenza-positive cases EW 47, 2020-21
Casos positivos para influenza SE 47, 2020-21



Graph 3. Puerto Rico: Number of cases positive for influenza by age group, EW 47, 2020
Número de casos positivos para influenza por grupo de edad, SE 47 de 2020



Graph 4. Puerto Rico: Influenza incidence rate per 100,000 population by municipality of residence, EW 47, 2020
Tasa de incidencia de influenza por 100.000 habitantes por municipio de residencia, SE 47 de 2020



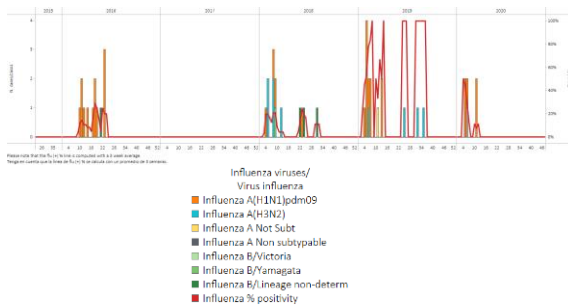
[‡] Influenza Positive Tests Reported to CDC by Public Health Laboratories, Puerto Rico.
** Departamento de Salud. Sistema de Vigilancia de Puerto Rico. [Salud Puerto Rico](http://SaludPuertoRico)

*To view more epi data, view [here](#). / Para ver más datos epi, vea [aquí](#).

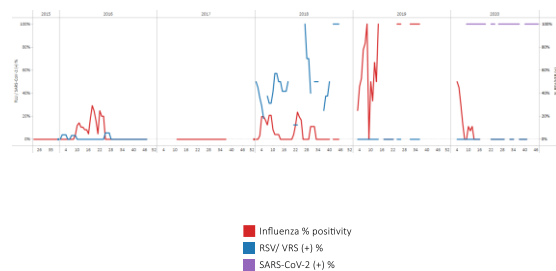
Saint Lucia / Santa Lucía

- No influenza or respiratory syncytial virus detections have been reported in recent months; influenza A(H1N1)pdm09 viruses circulated during EW 11. Influenza percent positivity remained at baseline levels (Graphs 1 and 2). In EW 47, SARS-CoV-2 percent positive remained similar to the percent recorded in previous weeks with 41 cases (the number of test performed was not reported) (Graph2). No ILI cases among children < 5 years were reported to the respiratory surveillance system. Among persons aged > 5 years and older, 18 new ILI cases were reported, similar to the number reported in 2019, for the same period (17) (Graphs 3 and 4). The highest number of cases were recorded in Denery and Gros Islet. During EW 47, the number of SARI cases remained at baseline levels compared to previous seasons for the same period of the year (Graph5). The age groups with the higher percentage of SARI cases were children aged 1-4 (34.3%) and those aged 65 years and older (20.0%). / No se han notificado detecciones de virus influenza o virus respiratorio sincital en los últimos meses; los virus influenza A(H1N1)pdm09 circularon durante la SE 11. El porcentaje de positividad de influenza permaneció en los niveles basales (Gráficos 1 y 2). En la SE 47, el porcentaje de positividad para SARS-CoV-2 se mantuvo similar al porcentaje registrado en las semanas anteriores con 41 casos (no se notificó el número de pruebas realizadas) (Gráfico 2). No se notificó al sistema de vigilancia respiratoria casos de ETI en niños menores de 5 años. En las personas de 5 años y más, se notificaron 18 nuevos casos de ETI, similar a la notificada en 2019, para el mismo período (17) (Gráficos 3 y 4). El mayor número de casos se registró en Denery y Gros Islet. Durante la SE 47, el número de casos de IRAG se mantuvo en niveles basales en comparación con temporadas anteriores para el mismo período del año (Gráfico 5). Los grupos de edad con mayor porcentaje de casos de IRAG fueron los niños de 1 a 4 años (34,3%) y los de 65 años y más (20,0%).

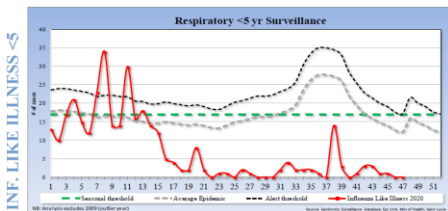
Graph 1. Saint Lucia: Influenza virus distribution, EW 47, 2015-20
Distribución de virus influenza, SE 47, 2015-20



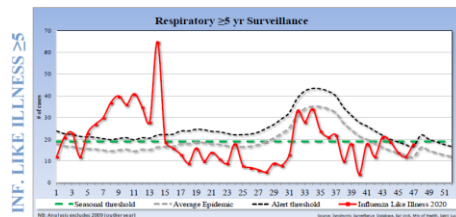
Graph 2. Saint Lucia: Influenza, RSV, and SARS-CoV-2 virus distribution, EW 47, 2015-20
Distribución de los virus influenza, VRS y SARS-CoV-2, SE 47, 2015-20



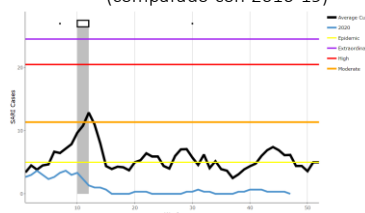
Graph 3. Saint Lucia: ILI case distribution by EW among the < 5 years of age, EW 47, 2020 (in comparison to 2016-19)
Distribución de ETI por SE entre los <5 años, SE 47, 2020 (comparado con 2016-19)



Graph 4. Saint Lucia: ILI case distribution by EW among the ≥ 5 years of age, EW 47, 2020 (in comparison to 2016-19)
Número de casos de ETI en los ≥ 5 años, SE 47, 2020 (comparado con 2016-19)



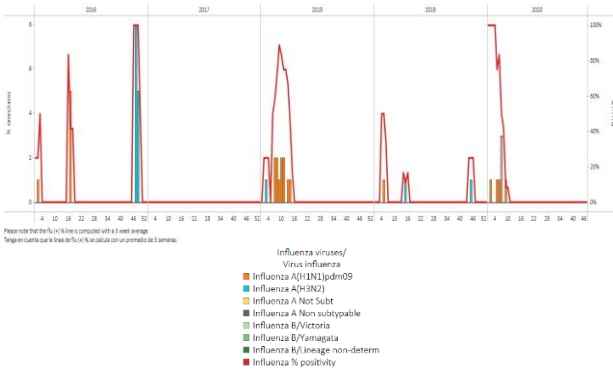
Graph 5. Saint Lucia: Number of SARI cases, EW 47, 2020 (compared to 2016-19)
Número de casos de IRAG, SE 47 de 2020 (comparado con 2016-19)



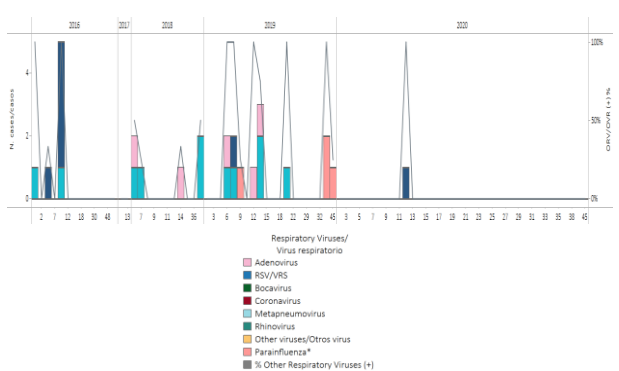
*To view more epi data, view [here](#). / Para ver más datos epi, vea [aquí](#).

- Early this year, minimal influenza detections were reported with influenza A(H1N1)pdm09 viruses circulating (Graphs 1). RSV and other respiratory virus circulation were not reported this week. Other respiratory viruses circulation has not been recorded this year (Graph 2). An increase in the percentage of SARI cases was last reported in EW 9, no SARI cases were reported during EW 46. (Graph3). / A principios de este año, se informaron detecciones mínimas de influenza con la circulación de los virus influenza A(H1N1)pdm09 (Gráficos 1). El VRS y la circulación de otros virus respiratorios no se informaron esta semana. Este año no se ha registrado la circulación de otros virus respiratorios (Gráfico 2). Un aumento en el porcentaje de casos de IRAG se informó por última vez en la SE 9, no se notificaron casos de IRAG durante la SE 46 (Gráfico 3).

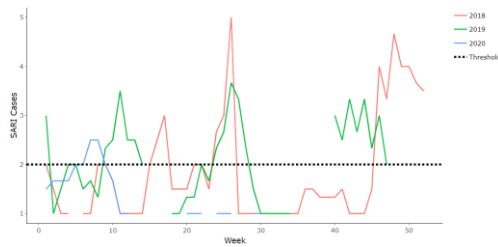
Graph 1. Saint Vincent and the Grenadines: Influenza virus distribution, EW 46, 2016-20
Distribución de virus influenza, SE 46, 2016-20



Graph 2. Saint Vincent and the Grenadines: RSV and other respiratory viruses distribution, EW 46, 2016-20
Distribución de VRS y otros virus respiratorios, SE 46, 2016-20



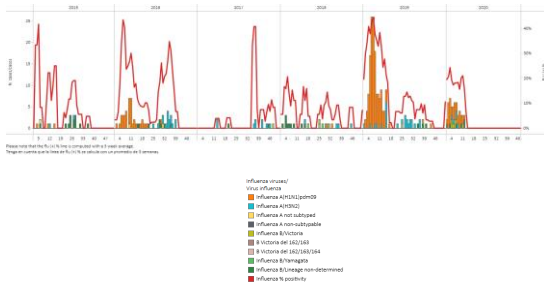
Graph 3. Saint Vincent and the Grenadines: Percentage of SARI cases, EW 46, 2020 (compared to 2018-19)
Porcentaje de casos de IRAG, SE 46 de 2020 (comparado con 2018-19)



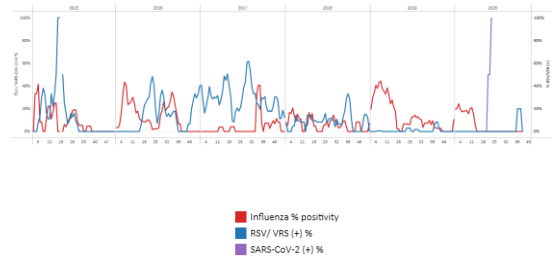
*To view more epi data, view [here](#). / Para ver más datos epi, vea [aquí](#).

- In EW 47, no influenza viruses were detected; influenza B and A(H1N1)pdm09 viruses circulated at the beginning of the year (Graph 1). No respiratory syncytial virus has been reported during 2020. Influenza percent positivity was at the lowest level observed in recent years. Since EW 23, no SARS-CoV-2 detections have been reported (Graphs 2 and 3). The proportion of SARI hospitalizations/100 hospitalizations remained similar compared to the previous week and was below the epidemic threshold, as observed in past seasons for the same period (Graph 5). No SARI-associated deaths were reported in the last six months. / En la SE 47 no se detectaron virus de influenza; los virus influenza A(H1N1)pdm09 y B circularon a principios del año (Gráfico 1). No se ha notificado virus sincitial respiratorio durante 2020. El porcentaje de positividad para la influenza estuvo en el nivel más bajo observado en los últimos años. Desde la SE 23, no se han notificado detecciones de SARS-CoV-2 (Gráficos 2 y 3). La proporción de hospitalizaciones por IRAG/100 hospitalizaciones permaneció igual en comparación con la semana previa, por debajo del umbral epidémico, como se observó en temporadas pasadas para el mismo período (Gráfico 5). No se reportaron muertes asociadas a IRAG en los últimos seis meses.

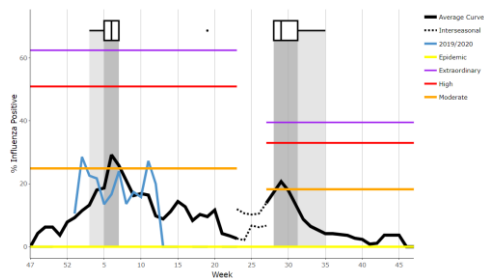
Graph 1. Suriname: Influenza virus distribution, EW 47, 2015-20
Distribución de virus influenza, SE 47, 2015-20



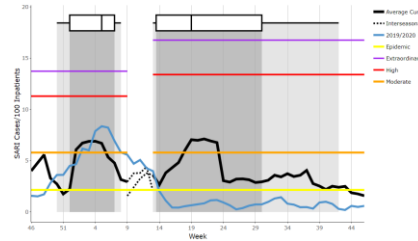
Graph 2. Suriname: Influenza, RSV, and SARS-CoV-2 virus distribution, EW 47, 2015-20
Distribución de los virus influenza, VRS y SARS-CoV-2, SE 47, 2015-20



Graph 3. Suriname: Percent positivity for influenza, EW 47, 2020
(compared to 2015-19)
Porcentaje de positividad de influenza, SE 47 de 2020
(comparado con 2015-19)



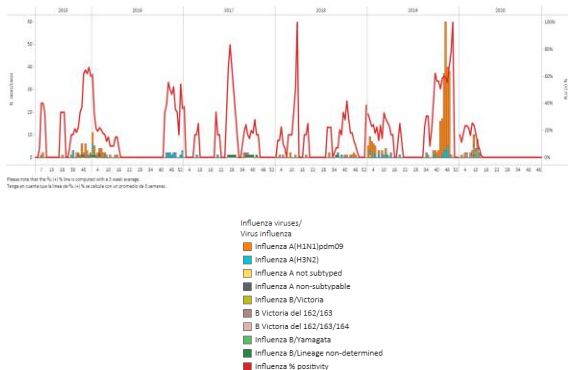
Graph 4. Suriname: SARI cases/100 hospitalizations, EW 47, 2020
(compared to 2014-19)
Casos de IRAG por cada 100 hospitalizaciones, SE 47 de 2020
(comparado con 2014-19)



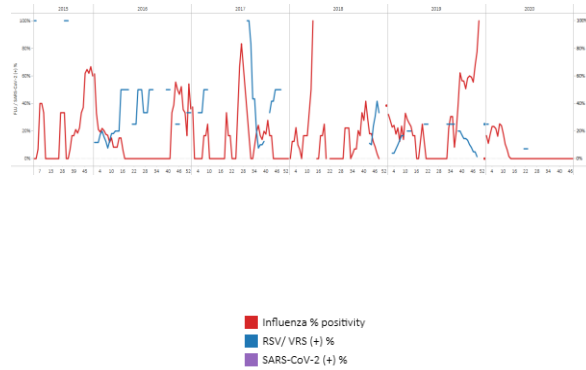
*To view more epi data, view [here](#). / Paraver más datos epi, vea [aquí](#).

- During EW 47, no influenza detections were reported. In early March, influenza detections were recorded with influenza A(H1N1)pdm09, influenza B/Victoria, and B/Yamagata viruses co-circulating (Graph 1). Influenza percent positivity remained at baseline levels; few RSV detections were reported in recent weeks (Graphs 2 and 3). The number of SARI cases reported in past weeks was below levels observed in previous seasons (Graph 4). / En la SE 47, no se notificaron detecciones de influenza. A principios de marzo, se registraron detecciones de influenza con la circulación concurrente de los virus influenza A(H1N1)pdm09, influenza B/Victoria y B/Yamagata (Gráfico 1). El porcentaje de positividad de la influenza se mantuvo en los niveles basales; se notificaron pocas detecciones de VRS en las últimas semanas (Gráficos 2 y 3). El número de casos de IRAG reportados en las últimas semanas estuvo por debajo de los niveles observados en temporadas anteriores (Gráfico 4).

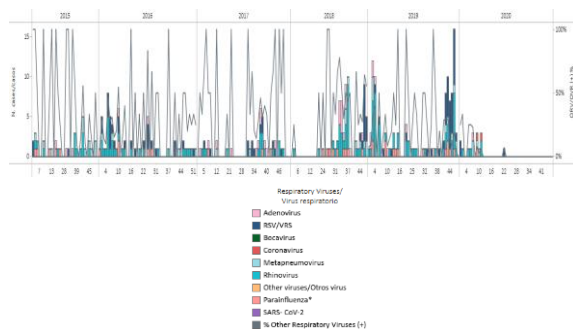
Graph 1. Trinidad and Tobago: Influenza virus distribution, EW 47, 2015-20
Distribución de virus influenza, SE 47, 2015-20



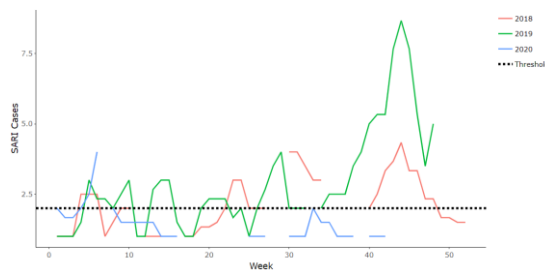
Graph 2. Trinidad and Tobago: Influenza and RSV distribution, EW 47, 2015-20
Distribución de virus influenza y VRS, SE 47, 2015-20



Graph 3. Trinidad and Tobago: RSV and other respiratory viruses distribution, EW 47, 2015-20
Distribución de VRS y otros virus respiratorios, SE 47, 2015-20



Graph 4. Trinidad and Tobago: Percentage of SARI cases, EW 47, 2020 (compared to 2018-19)
Porcentaje de casos de IRAG, SE 47 de 2020 (comparado con 2018-19)

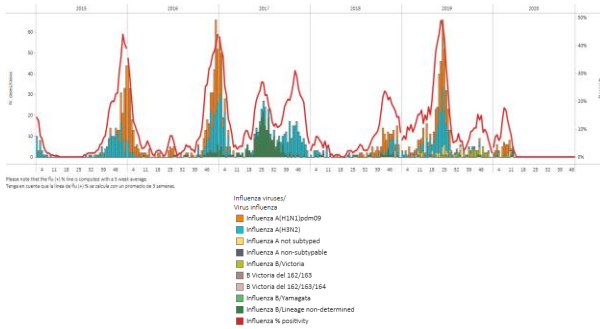


*To view more epi data, view [here](#). / Para ver más datos epi, vea [aquí](#).

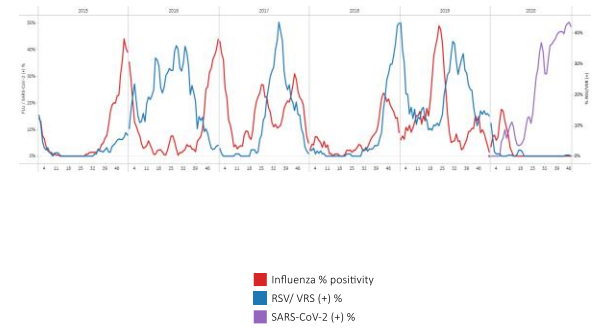
Costa Rica

- During the past seven months, no influenza or RSV detections have been recorded. Influenza A and B viruses circulation were last recorded in early March. Influenza percent positivity remained at baseline levels; SARS-CoV-2 percent positive (49.0%) decreased compared to the percent recorded the previous week (50.0%) (Graphs 1, 2, and 3). SARS-CoV-2 detections decreased compared to the last week (Graph 4). The three provinces with the highest cumulative proportion of SARS-CoV-2 cases recorded were Limón, Puntarenas, and San José. The number of severe acute respiratory infection (SARI) cases decreased at high activity levels compared to previous seasons (Graph 5). Influenza-like illness visits continued elevated but decreasing (Graph 6). / Durante los últimos siete meses, no se registraron detecciones de influenza o VRS. La circulación de los virus influenza A y B se registró por última vez a principios de marzo. El porcentaje de positividad para la influenza se mantuvo en los niveles iniciales; el porcentaje de positividad para SARS-CoV-2 (49,0%) disminuyó en comparación con el porcentaje registrado la semana anterior (50,0%) (Gráficos 1, 2 y 3). Las detecciones de SARS-CoV-2 disminuyeron en comparación con la semana pasada (Gráfico 4). Las tres provincias con la mayor proporción acumulada de casos de SARS-CoV-2 registrados fueron Limón, Puntarenas y San José. El número de casos de infección respiratoria aguda grave (IRAG) disminuyó a niveles de actividad elevados en comparación con temporadas anteriores (Gráfico 5). Las visitas por enfermedad tipo influenza continuaron elevadas pero en disminución (Gráfico 6).

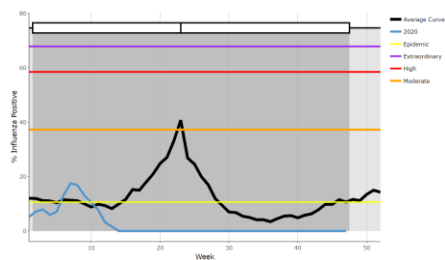
Graph 1. Costa Rica: Influenza virus distribution, EW 47, 2015-20
Distribución de virus influenza por SE 47, 2015-20



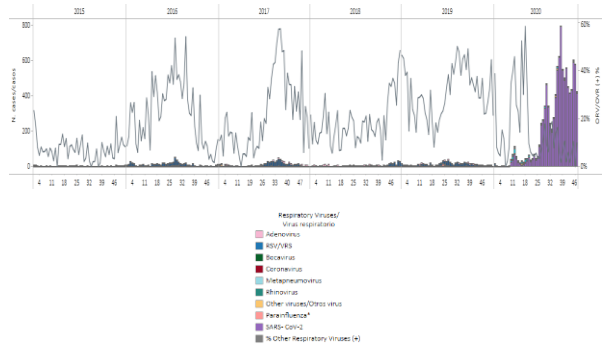
Graph 2. Costa Rica: Influenza, RSV, and SARS-CoV-2 distribution, EW 47, 2015-20
Distribución de los virus influenza, VRS y SARS-CoV-2, SE 47, 2015-20



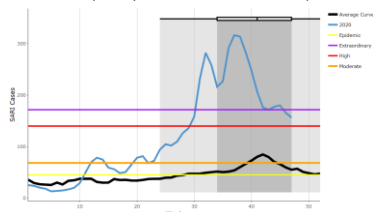
Graph 3. Costa Rica: Percent positivity for influenza, EW 47, 2020
(compared to 2011-19)
Porcentaje de positividad de influenza, SE 47 de 2020
(comparado con 2011-19)



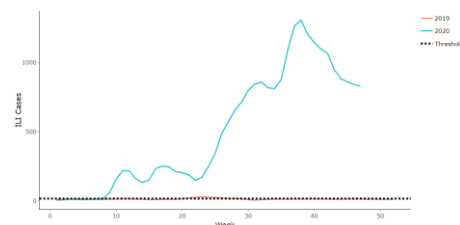
Graph 4. Costa Rica: RSV and other respiratory viruses distribution, EW 47, 2014-20
Distribución del VRS y otros virus respiratorios, SE 47, 2015-20



Graph 5. Costa Rica: Number of SARI cases, EW 47, 2020
(compared to 2013-19)
Número de casos de IRAG, SE 47 de 2020
(comparado con 2013-19)



Graph 6. Costa Rica: Number of ILI cases, EW 47, 2019-20
Número de casos de ETI, SE 47 de 2019-20

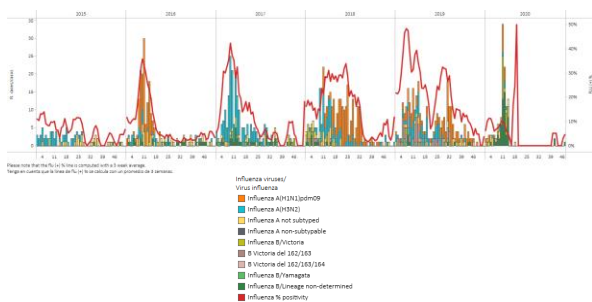


*To view more epi data, view [here](#). / Para ver más datos epi, vea [aquí](#).

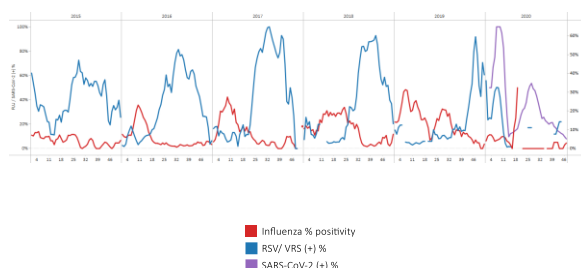
Guatemala

- In Guatemala, during EW 47, few influenza detections (one sample) were reported; influenza percent positivity increased compared to previous weeks but remained at baseline levels with influenza B viruses circulating. Few RSV detections were reported the last week. Percent positive for SARS-CoV-2 decreased to 5.9% (68/1151) compared to 9.7% the previous week (Graphs 1, 2, and 3). SARS-CoV-2 detections decreased compared to the previous week (Graph 4). The departments with the highest cumulative number of cases were Guatemala, Sacatepéquez, and Chimaltenango. / En Guatemala, durante la SE 47, se reportaron pocas detecciones de influenza (una muestra); el porcentaje de positividad para la influenza aumentó comparado con las semanas previas pero se mantuvo en los niveles iniciales con la circulación de los virus influenza B. Se informaron pocas detecciones de VRS la semana pasada. El porcentaje positivo para el SARS-CoV-2 disminuyó a 5,9% (68/1151) en comparación con el 9,7% de la semana anterior (Gráficos 1, 2 y 3). Las detecciones de SARS-CoV-2 disminuyeron en comparación con la semana anterior (Gráfico 4). Los departamentos con mayor número acumulado de casos fueron Guatemala, Sacatepéquez y Chimaltenango.

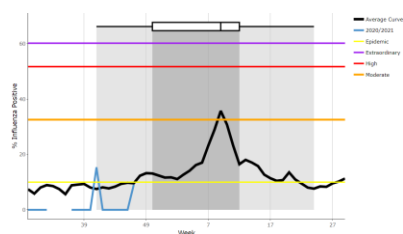
Graph 1. Guatemala: Influenza virus distribution, EW 47, 2015-20
Distribución de influenza, SE 47, 2015-20



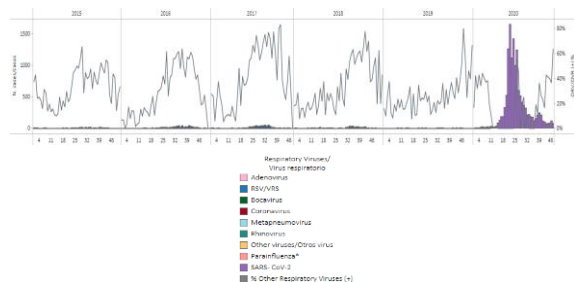
Graph 2. Guatemala: Influenza, RSV, and SARS-CoV-2 distribution, EW 47, 2015-20
Distribución de los virus influenza, VRS y SARS-CoV-2, SE 47, 2015-20



Graph 3. Guatemala: Percentage positivity for influenza, EW 47, 2020 (compared to 2010-19)
Porcentaje de positividad de influenza, SE 47 de 2020 (comparado con 2010-19)



Graph 4. Guatemala: RSV and other respiratory viruses distribution, EW 47, 2015-20
Distribución del VRS y otros virus respiratorios, SE 47, 2015-20

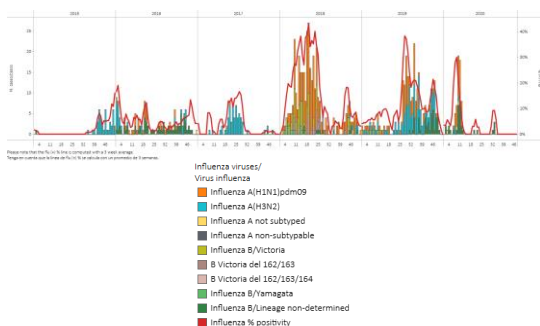


*To view more epi data, view [here](#). / Para ver más datos epi, vea [aquí](#).

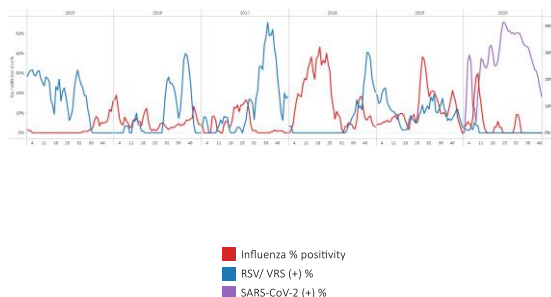
Honduras

- In EW 47, no influenza or RSV detections were reported with influenza B viruses circulating early in August. Influenza and RSV activity remained at baseline levels (Graphs 1, 2, and 3). In EW 47, at the national level, a total of 688 samples were analyzed for SARS-CoV-2, 15.7% tested positive, a decrease compared to the last week (18.8%). The number of SARI cases increased slightly, continued at low activity levels for this time of year compared to the average of previous seasons (Graph 5). / En la SE 47, no se notificaron detecciones de influenza o VRS con la circulación de influenza B a principios de agosto. La actividad de la influenza y del VRS se mantuvo en los niveles iniciales (Gráficos 1, 2 y 3). En la SE 47, a nivel nacional, se analizaron un total de 688 muestras para SARS-CoV-2, 15,7% dieron positivo, una disminución con respecto a la última semana (18,8%). El número de casos de IRAG aumentó levemente, manteniéndose en niveles bajos de actividad para esta época del año en comparación con el promedio de temporadas anteriores (Gráfico 5).

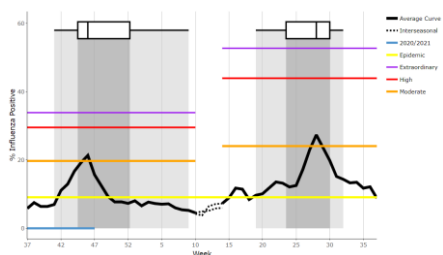
Graph 1. Honduras: Influenza virus distribution, EW 47, 2015-20
Distribución virus de la influenza, SE 47, 2015-20



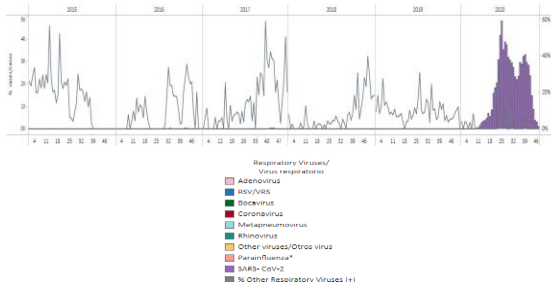
Graph 2. Honduras: Influenza, RSV, and SARS-CoV-2 distribution, EW 47, 2015-20
Distribución de los virus influenza, VRS y SARS-CoV-2, SE 47, 2015-20



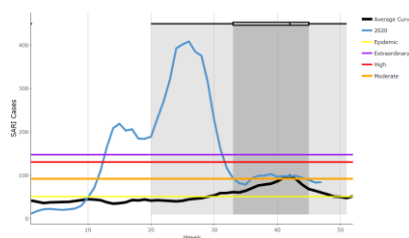
Graph 3. Honduras: Percent positivity for influenza, EW 47, 2020 (compared to 2010-19)
Porcentaje de positividad de influenza SE 47 de 2020 (comparado con 2010-19)



Graph 4. Honduras: RSV and other respiratory virus distribution, EW 47, 2015-20
Distribución del VRS y otros virus respiratorios, SE 47, 2015-20



Graph 5. Honduras: SARI cases, from sentinel surveillance, EW 47, 2020 (compared to 2010-19)
Casos de IRAG de la vigilancia centinela, SE 47 de 2020 (comparado con 2010-19)

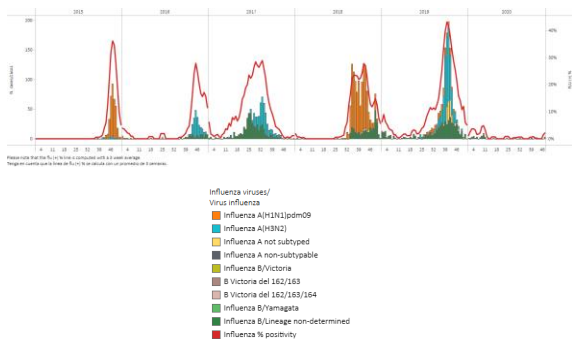


*To view more epi data, view [here](#). / Para ver más datos epi, vea [aquí](#).

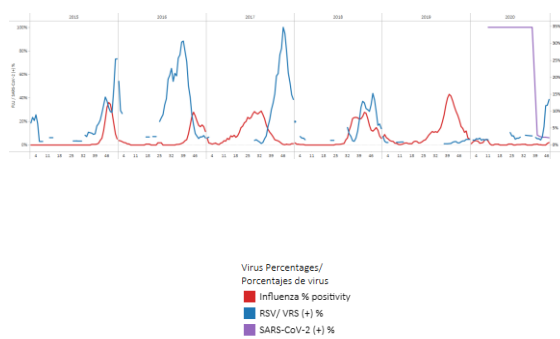
Nicaragua

- In EW 47, few influenza detections were reported with influenza B viruses circulating; influenza percent positivity increased compared to last week and continued below the average epidemic curve. Respiratory syncytial virus (RSV) detections were recorded this week with an increase in RSV activity compared to previous weeks (Graphs 1, 2, and 3). SARS-CoV-2 detections and percent positive decreased compared to the percent recorded in previous weeks (Graph 4). In EW 47, 5.9% (64/1094) of the analyzed samples tested positive for SARS-CoV-2. / En la SE 47 se notificaron algunas detecciones del virus influenza, con la circulación de influenza B; el porcentaje de positividad para la influenza aumentó con respecto a la semana pasada y continuó por debajo de la curva epidémica promedio. Algunas detecciones de virus respiratorio sincitial (VRS) se registraron esta semana con un aumento en la actividad del VRS en comparación con las semanas anteriores (Gráficos 1, 2 y 3). Las detecciones de SARS-CoV-2 y el porcentaje de positivos disminuyeron en comparación con el porcentaje registrado en las semanas anteriores (Gráfico 4). En la SE 47, el 5,9% (64/1094) de las muestras analizadas dieron positivo para SARS-CoV-2.

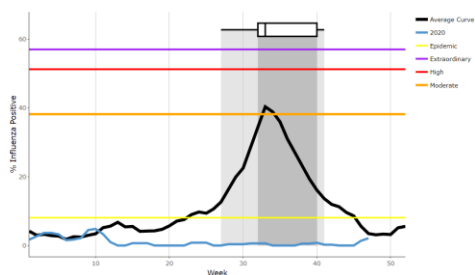
Graph 1. Nicaragua: Influenza virus distribution, EW 47, 2015-20
Distribución de influenza, SE 47, 2015-20



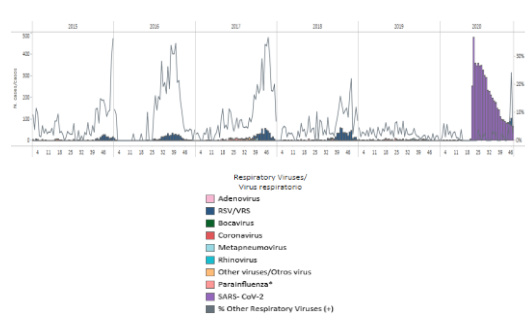
Graph 2. Nicaragua: Influenza, RSV, and SARS-CoV-2 distribution, EW 47, 2015-20
Distribución de los virus influenza, VRS y SARS-CoV-2, SE 47, 2015-20



Graph 3. Nicaragua: Percent positivity for influenza, from sentinel surveillance; EW 47, 2020 (compared to 2010-19)
Porcentaje de positividad de influenza de la vigilancia centinela; SE 47 de 2020 (comparado con 2010-19)



Graph 4. Nicaragua: RSV and other respiratory virus distribution, EW 47, 2015-20
Distribución del VRS y otros virus respiratorios, SE 47, 2015-20



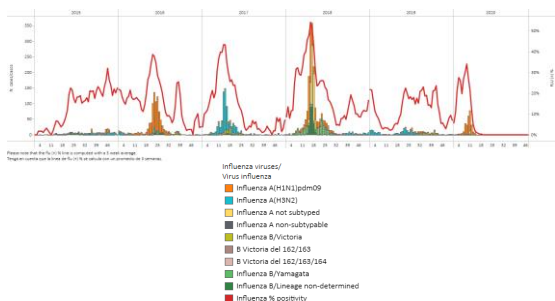
*To view more epi data, view [here](#). / Para ver más datos epi, vea [aquí](#).

South America / América del Sur – Andean countries / Países andinos

Bolivia

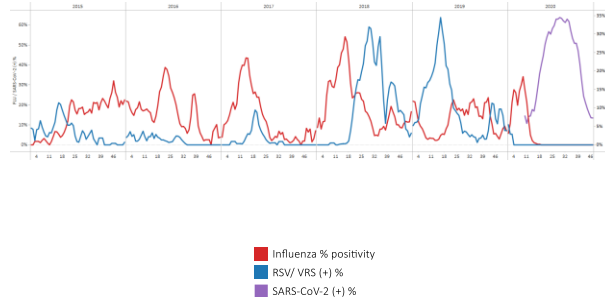
- During EW 47, 2020, at the national level, no influenza detections were recorded with influenza A(H1N1)pdm09 viruses circulating in previous months; influenza percent positivity remained at baseline levels. No respiratory syncytial virus detections have been reported since January. After a peak in EW 31, SARS-CoV-2 percent positive trended downward and was at 13.0% (Graphs 1, 2, and 3). SARS-CoV-2 detections decreased compared to the previous week, with 12.9% of samples positive (732/5677) (Graph 4). SARI cases remained below the national baseline (Graph 5). / Durante la SE 47 de 2020, a nivel nacional, no se registraron detecciones de influenza con la circulación de los virus influenza A(H1N1)pdm09 en meses anteriores; el porcentaje de positividad para la influenza se mantuvo en los niveles iniciales. No se han reportado detecciones de virus respiratorio sincitial desde enero. Después de un pico en la SE 31, el porcentaje de positividad de SARS-CoV-2 mostró una tendencia a la baja y se ubicó en 13,0% (Gráficos 1, 2 y 3). Las detecciones de SARS-CoV-2 disminuyeron en comparación con la semana anterior, con un 12,9% de muestras positivas (732/5677) (Gráfico 4). Los casos de IRAG se mantuvieron por debajo de la línea de base nacional (Gráfico 5).

Graph 1. Bolivia: Influenza virus distribution, EW 47, 2015-20
Distribución de influenza, SE 47, 2015-20



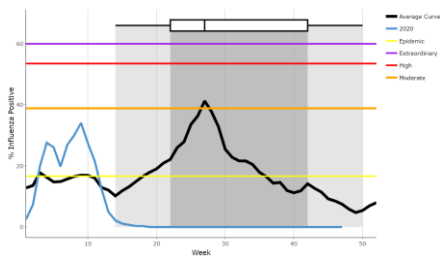
Graph 2. Bolivia: Influenza, RSV, and SARS-CoV-2 distribution, EW 47, 2015-20
Distribución de los virus influenza, VRS y SARS-CoV-2, SE 47, 2015-20

Distribución de los virus influenza, VRS y SARS-CoV-2, SE 47, 2015-20



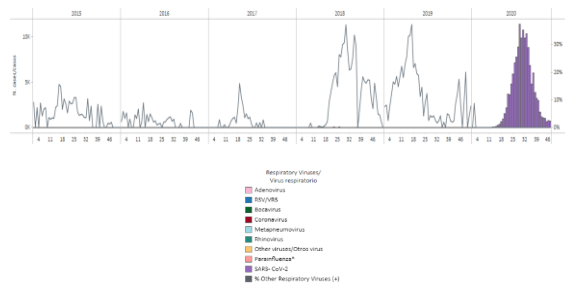
Graph 3. Bolivia: Percent positivity for influenza, EW 47, 2020 (compared to 2010-19)
Porcentaje de positividad de influenza, SE 47 de 2020 (comparado con 2010-19)

Porcentaje de positividad de influenza, SE 47 de 2020 (comparado con 2010-19)

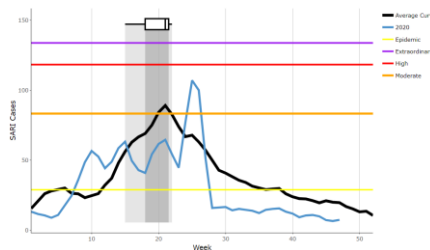


Graph 4. Bolivia: RSV and other respiratory viruses distribution, EW 47, 2015-20
Distribución del VRS y otros virus respiratorios, SE 47, 2015-20

Distribución del VRS y otros virus respiratorios, SE 47, 2015-20



Graph 5. Bolivia: Number of SARI cases, EW 47, 2020 (compared to 2017-19)
Número de casos de IRAG, SE 47 de 2020 (comparado con 2017-19)

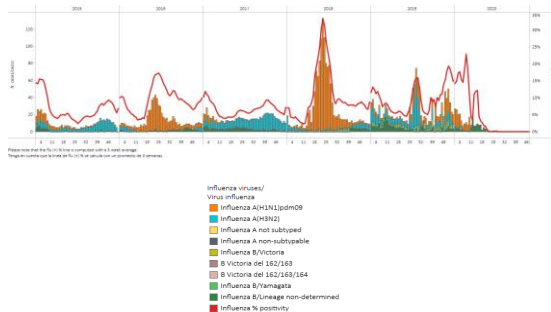


*To view more epi data, view [here](#). / Para ver más datos epi, vea [aquí](#).

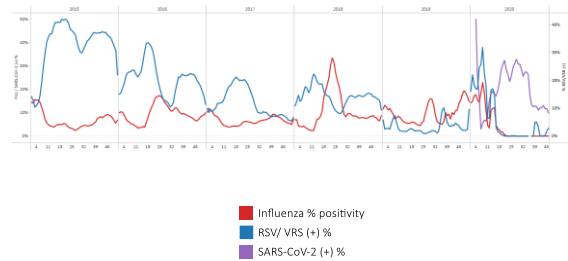
Colombia

- In Colombia, during the past months, sporadic influenza detections were recorded with no detections in EW 47. Influenza B virus detections were reported in June (Graph 1). Few respiratory syncytial virus (RSV) detections were reported; RSV percent positive increased to 3% (Graph 2). In EW 47, SARS-CoV-2 percent positive (10.0%) decreased compared to the last week (Graph 2). Of the 142 268 samples analyzed for SARS-CoV-2, 16 517 (11.6%) tested positive at the national level. Composite ARI cases x percent positivity for influenza remained at baseline levels (Graph 3). SARI case counts in the general ward have fluctuated in recent weeks to decrease in EW 47 and were below the seasonal threshold at baseline activity levels (Graph 4). The number of consultations for pneumonia and acute respiratory infections (ARI) remained below the average seasonal level (Graphs 5 and 6). / En Colombia, durante los últimos meses, se registraron detecciones esporádicas de influenza sin detecciones en la SE 47. En junio se reportaron detecciones de virus de influenza B (Gráfico 1). Se informaron pocas detecciones de virus respiratorio sincitial (VRS); El porcentaje de positividad para VRS aumentó a 3% (Gráfico 2). En la SE 47, el porcentaje de positivos para SARS-CoV-2 (10,0%) disminuyó con respecto a la semana pasada (Gráfico 2). De las 142 268 muestras analizadas para el SARS-CoV-2, 16 517 (11,6%) dieron positivo a nivel nacional. Los casos compuestos de IRA x el porcentaje de positividad para la influenza se mantuvieron en los niveles iniciales (Gráfico 3). Los recuentos de casos de IRAG en la sala general han fluctuado en las últimas semanas para disminuir en la SE 47 y estuvieron por debajo del umbral estacional en los niveles de actividad inicial (Gráfico 4). El número de consultas por neumonía e infecciones respiratorias agudas (IRA) se mantuvo por debajo del nivel promedio estacional (Gráficos 5 y 6).

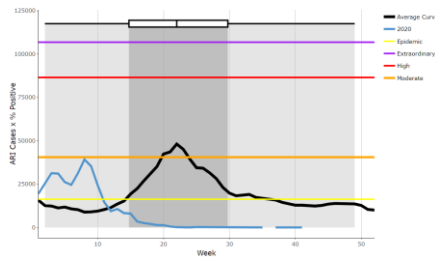
Graph 1. Colombia: Influenza virus distribution, EW 47, 2015-20
Distribución de virus influenza, SE 47, 2015-20



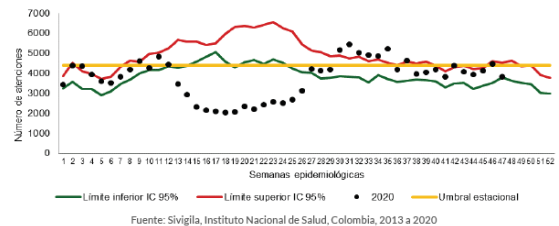
Graph 2. Colombia: Influenza, RSV and SARS-CoV-2 distribution, EW 47, 2015-20
Distribución de virus influenza, VRS y SAR-CoV-2, SE 47, 2015-20



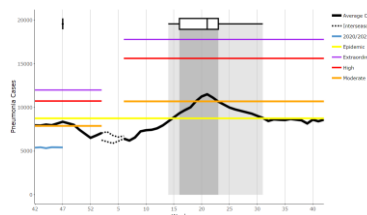
Graph 3. Colombia: Composite ARI cases x Percent positivity for influenza, EW 47, 2020 (compared to 2012-19)
Producto de casos de IRA x Porcentaje de positividad de influenza, SE 47 de 2020 (comparado con 2012-19)



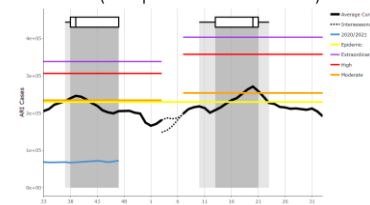
Graph 4. Colombia: Number of SARI cases in general ward, EW 47, 2020 (compared to 2013-19)
Número de casos de IRAG en sala general, SE 47 de 2020 (comparado con 2013-19)



Graph 5: Colombia: Pneumonia cases, EW 47, 2020 (compared to 2012-19)
Casos de neumonía, SE 47 de 2020 (comparado con 2012-19)



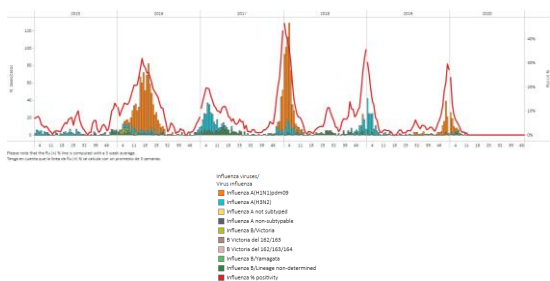
Graph 6. Colombia: Number of ARI cases (from all consultations) EW 47, 2020 (compared to 2012-19)
Número de casos de IRA, (de todas las consultas) SE 47 de 2020 (comparado con 2012-19)



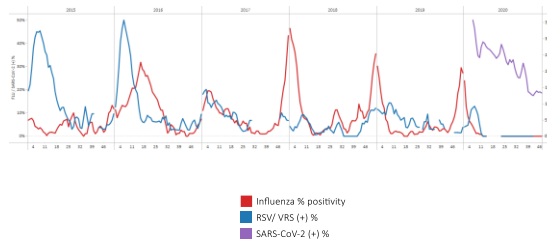
*To view more epi data, view [here](#). / Para ver más datos epi, vea [aquí](#).

- Early in 2020, influenza detections were high, to decrease in the first months of the year. During the last seven months, no influenza or respiratory syncytial virus have been recorded. Influenza B, A(H1N1)pdm09, and A(H3N2) viruses were reported during the three first months of the year. SARS-CoV-2 percent positive (19.0%) remained similar to the percentage recorded the previous week at 19.0%. There was an increase in the number of detections (Graphs 1, 2, 3, and 4). In EW 47, among 5796 samples processed for SARS-CoV-2, 20.3% of samples tested positive, an increase compared to 17.0% of samples tested positive in EW 46. The number of SARI cases continued to trend downward at moderate activity levels than the average level of previous seasons. Pneumonia cases remained at baseline activity levels for this time of year (Graphs 5 and 6). / A principios de 2020, las detecciones de influenza fueron altas, para disminuir en los primeros meses del año. Durante los últimos siete meses, no se han registrado virus influenza ni virus sincitial respiratorio. Los virus influenza B, A(H1N1)pdm09 y A(H3N2) se notificaron durante los tres primeros meses del año. El porcentaje positivo de SARS-CoV-2 (19,0%) se mantuvo similar al porcentaje registrado la semana anterior en 19,0%. Hubo un aumento en el número de detecciones (Gráficos 1, 2, 3 y 4). En la SE 47, de las 5796 muestras procesadas para SARS-CoV-2, el 20,3% de las muestras dieron positivo, un aumento en comparación con el 17,0% de las muestras que dieron positivo en la SE 46. El número de casos de IRAG continuó con una tendencia descendente a niveles de actividad moderados con respecto al nivel medio de temporadas anteriores. Los casos de neumonía se mantuvieron en los niveles de actividad basales para esta época del año (Gráficos 5 y 6).

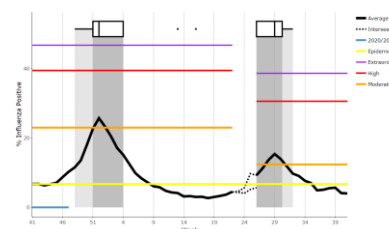
Graph 1. Ecuador: Influenza virus distribution from SARI sentinel cases, EW 47, 2015-20
Distribución de virus influenza de casos de IRAG centinela SE 47, 2015-20



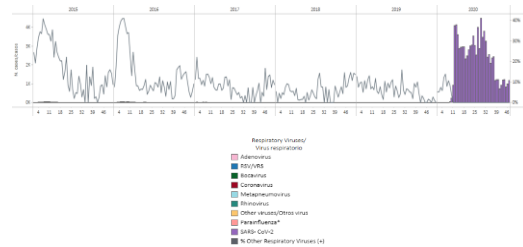
Graph 2. Ecuador: Influenza and RSV distribution from SARI sentinel cases, EW 47, 2015-20
Distribución de los virus influenza y VRS de casos de IRAG centinela, SE 47, 2015-20



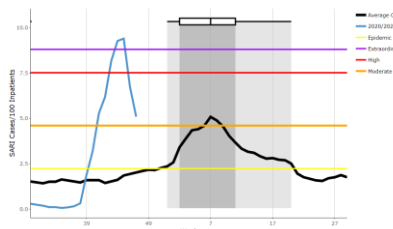
Graph 3. Ecuador: Percent positivity for influenza, EW 47, 2020 (compared to 2011-19)
Porcentaje de positividad de influenza, SE 47 de 2020 (comparado con 2011-19)



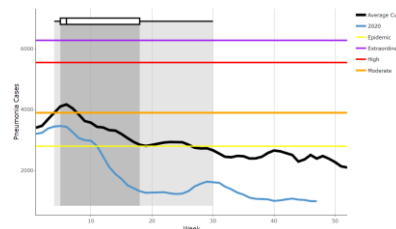
Graph 4. Ecuador: RSV and other respiratory viruses distribution, EW 47, 2015-20
Distribución del VRS y otros virus respiratorios, SE 47, 2015-20



Graph 5. Ecuador: Number of SARI cases / 100 inpatients, EW 47, 2020 (compared to 2015-19)
Número de casos de IRAG / 100 hospitalizaciones, SE 47 de 2020 (comparado con 2015-19)



Graph 6. Ecuador: Pneumonia cases, EW 47, 2020 (compared to 2012-19)
Casos de neumonía, SE 47 de 2020 (comparado con 2012-19)

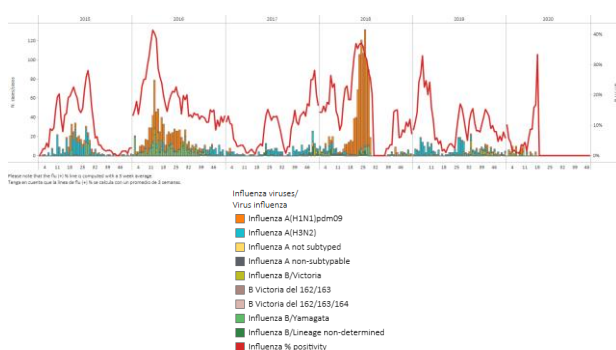


*To view more epi data, view [here](#). / Para ver más datos epi, vea [aquí](#).

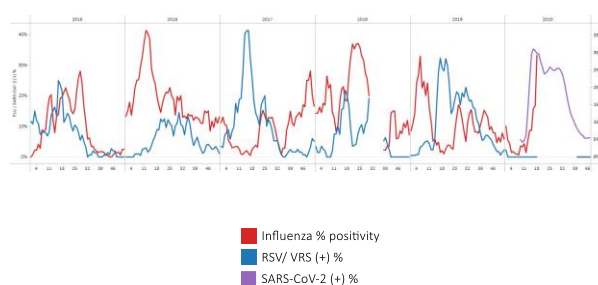
Peru

- In Peru, during EW 47, no influenza detections were reported with influenza A(H1N1)pdm09 viruses circulating early in the year (Graph 1). Influenza percent positivity remained at baseline levels of activity (Graphs 1 and 3). During 2020, no RSV detections have been reported. SARS-CoV-2 percent positive remained the same compared to previous weeks while detections increased (Graphs 2 and 4). At the national level, among 38 449 analyzed samples in EW 47, 6.3% were positive for SARS-CoV-2. / En Perú, durante la SE 47, no se reportaron detecciones de influenza con la circulación de los virus influenza A(H1N1)pdm09 a principios de año (Gráfico 1). El porcentaje de positividad para la influenza se mantuvo en los niveles iniciales de actividad (Gráficos 1 y 3). Durante 2020, no se han reportado detecciones de VRS. El porcentaje de positividad de SARS-CoV-2 se mantuvo igual en comparación con las semanas anteriores, mientras que las detecciones aumentaron (Gráficos 2 y 4). A nivel nacional, de las 38 449 muestras analizadas en la SE 47, el 6,3% resultó positivo para SARS-CoV-2.

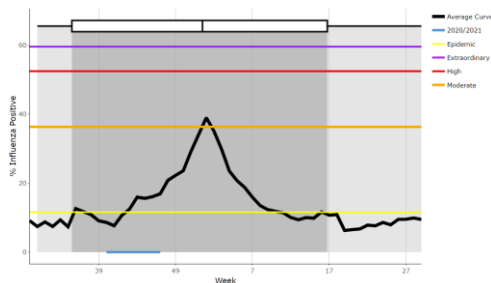
Graph 1. Peru: Influenza virus distribution, EW 47, 2015-20
Distribución de virus influenza, SE 47, 2015-20



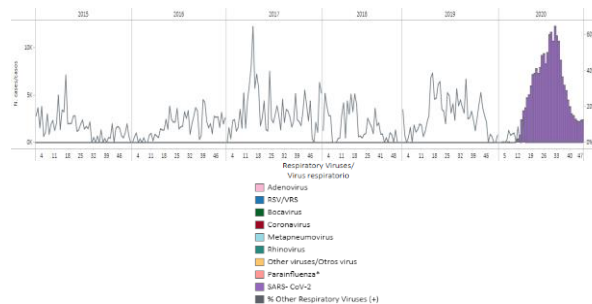
Graph 2. Peru: Influenza and RSV distribution, EW 47, 2015-20
Distribución de virus influenza y VRS, SE 47, 2015-20



Graph 3. Peru: Percent positivity for influenza, EW 47, 2020
(compared to 2010-19)
Porcentaje de positividad de influenza, SE 47 de 2020
(comparado con 2010-19)



Graph 4. Peru: RSV and other respiratory viruses distribution, EW 47, 2015-20
Distribución del VRS y otros virus respiratorios, SE 47, 2015-20

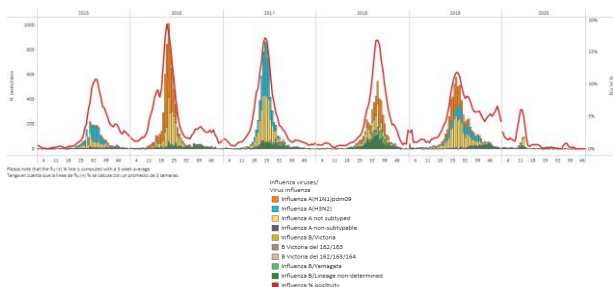


*To view more epi data, view [here](#). / Para ver más datos epi, vea [aquí](#).

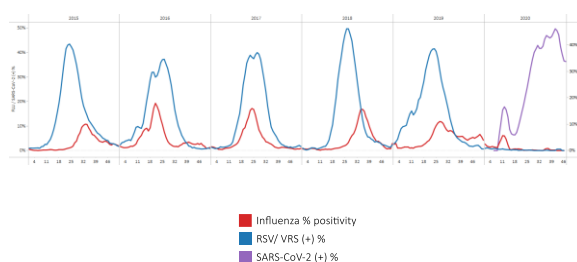
Argentina

- During EW 46, no influenza detections were recorded with influenza B/Victoria, B/Yamagata, and influenza A(H3N2) viruses co-circulating the previous month. Influenza activity remained at baseline levels (Graphs 1 and 3). No RSV detections were recorded. SARS-CoV-2 percent positive, and detections decreased in EW 46 compared to the last week (Graphs 2 and 4). Among 145 943 samples tested for SARS-CoV-2, 53 024 (36.3%) were positive. The three provinces with the highest cumulative percentage of specimens testing positive for SARS-CoV-2 were Buenos Aires, Ciudad Autónoma de Buenos Aires, and Santa Fe. The number of ILI patients decreased compared to the previous week and remained lower than average compared to recent seasons (Graph 5). The number of SARI cases continued to decrease and was at low activity levels compared to the average number in previous seasons (Graph 6). / Durante la SE 46, no se registraron detecciones de influenza con la circulación concurrente de los virus influenza B / Victoria, B / Yamagata e influenza A(H3N2) el mes pasado. La actividad de la influenza se mantuvo en niveles basales (Gráficos 1 y 3). No se registraron detecciones de VRS. El porcentaje de positivos para SARS-CoV-2 y las detecciones disminuyeron en la SE 46 en comparación con la semana pasada (Gráficos 2 y 4). De 145 943 muestras analizadas para SARS-CoV-2, 53 024 (36,3%) dieron positivo. Las tres provincias con el porcentaje acumulado más alto de muestras que dieron positivo para SARS-CoV-2 fueron Buenos Aires, Ciudad Autónoma de Buenos Aires y Santa Fe. El número de pacientes con ETI disminuyó en comparación con la semana anterior y se mantuvo por debajo de la media en comparación con las últimas temporadas (Gráfico 5). El número de casos de IRAG continuó disminuyendo y se mantuvo en niveles de actividad bajos en comparación con el promedio de temporadas anteriores (Gráfico 6).

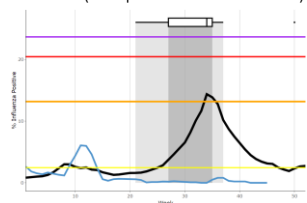
Graph 1. Argentina: Influenza virus distribution, EW 46, 2015-20
Distribución de virus influenza, SE 46, 2015-20



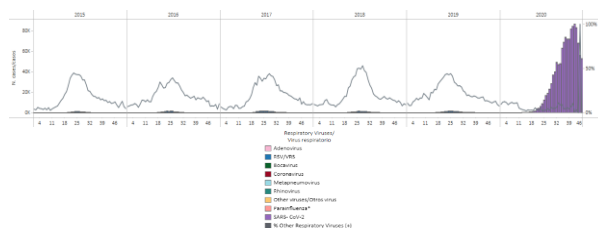
Graph 2. Argentina: Influenza, RSV, and SARS-CoV-2 distribution, EW 46, 2015-20
Distribución de virus influenza, VRS y SARS-CoV-2, SE 46, 2015-20



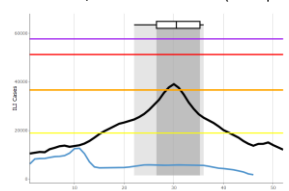
Graph 3. Argentina: Percent positivity for influenza, EW 46, 2020
(compared to 2010-19)
Porcentaje de positividad de influenza, SE 46 de 2020
(comparado con 2010-19)



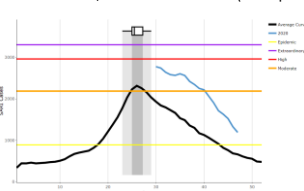
Graph 4. Argentina: RSV and other respiratory virus distribution, EW 46, 2015-20
Distribución del VRS y otros virus respiratorios, SE 46, 2015-20



Graph 5. Argentina: Number of ILI cases, EW 46, 2020
(compared to 2012-19)
Número de casos ETI, SE 46 de 2020 (comparado con 2012-19)



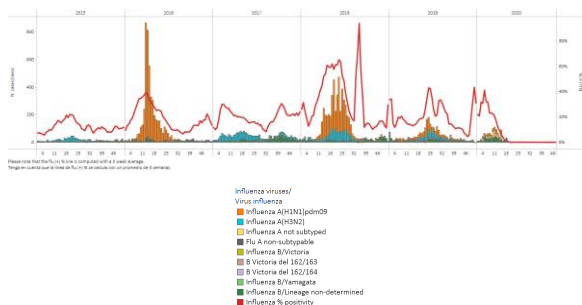
Graph 5. Argentina: Number of SARI cases, EW 46, 2020
(compared to 2012-19)
Número de casos de IRAG, SE 46 de 2020 (comparado con 2012-19)



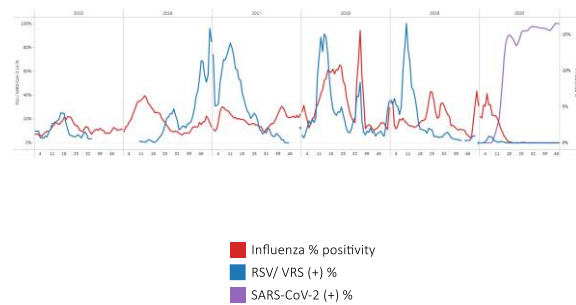
*To view more epi data, view [here](#). / Para ver más datos epi, vea [aquí](#).

- During EW 47, no influenza detections were reported, with influenza B viruses circulating in past months. Influenza percent positivity remained at baseline levels of activity compared to previous seasons for the same period (Graphs 1, 2, and 3). In EW 47, no respiratory syncytial virus activity was recorded with no detections reported; SARS-CoV-2 percent positive remained the same compared to previous weeks. SARS-CoV-2 detections decreased compared to the last week (Graphs 2 and 4). / En la SE 47, no se informaron detecciones de influenza, con la circulación de los virus influenza B en los meses anteriores. El porcentaje de positividad de influenza se mantuvo en los niveles iniciales de actividad en comparación con temporadas anteriores para el mismo período (Gráficos 1, 2 y 3). En la SE 47, no se registró actividad de virus respiratorio sincitial y no se notificaron detecciones; el porcentaje de positividad para SARS-CoV-2 permaneció igual comparado con la semana anterior. Las detecciones de SARS-CoV-2 disminuyeron en comparación con la semana anterior (Gráficos 2 y 4).

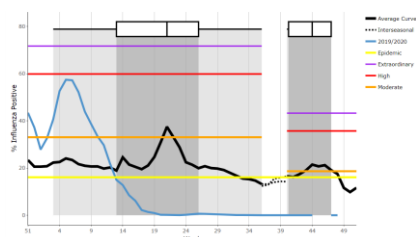
Graph 1. Brazil: All NICs. Influenza virus distribution, EW 47, 2015-20
Distribución de virus influenza, SE 47, 2015-20



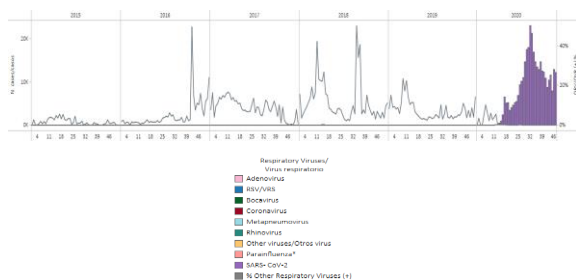
Graph 2. Brazil: All NICs. Influenza, RSV, and SARS-CoV-2, distribution, EW 47, 2015-20
Distribución de los virus influenza, VRS y SARS-CoV-2, SE 47, 2015-20



Graph 3. Brazil: Percent positivity for influenza, EW 47, 2020 (compared to 2011-19)
Porcentaje de positividad de influenza, SE 47 de 2020 (comparado con 2011-19)



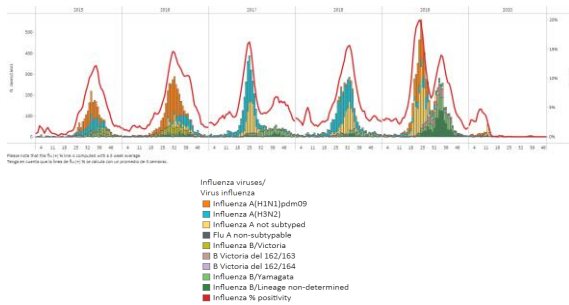
Graph 4. Brazil: All NICs. RSV and other respiratory virus distribution, EW 47, 2015-20
Distribución del VRS y otros virus respiratorios SE 47, 2015-20



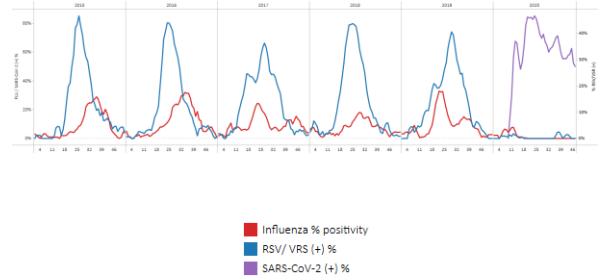
*To view more epi data, view [here](#). / Para ver más datos epi, vea [aquí](#)

- During EW 47, no influenza detections were reported with influenza A viruses circulating in previous months. Influenza activity continued below the average epidemic curve at baseline levels (Graphs 1 and 3). No respiratory syncytial virus detections were reported, with parainfluenza and adenovirus co-circulating. SARS-CoV-2 percent positivity (50.0%) decreased at sentinel sites compared to the percentage recorded the last week (52.0%), detections decreased (Graphs 2 and 4). The number of ILI visits remained below the epidemic curve at baseline activity levels for this time of the year (Graph 5). The number of SARI cases decreased and was above the epidemic curve for this time of year as compared to previous seasons (Graph 6). / Durante la SE 47, no se notificaron detecciones de influenza con la circulación de los virus influenza A en meses anteriores. La actividad de la influenza continuó por debajo de la curva epidémica promedio en los niveles de referencia (Gráficos 1 y 3). No se informaron detecciones de virus respiratorio sincitial, con la circulación concurrente de parainfluenza y adenovirus. El porcentaje de positividad para SARS-CoV-2 (50,0%) disminuyó en los sitios centinela en comparación con el porcentaje registrado la última semana (52,0%), las detecciones disminuyeron (Gráficos 2 y 4). El número de visitas por ETI se mantuvo por debajo de la curva epidémica en los niveles de actividad de referencia para esta época del año (Gráfico 5). El número de casos de IRAG disminuyó y se ubicó por encima de la curva epidémica para esta época del año en comparación con temporadas anteriores (Gráfico 6).

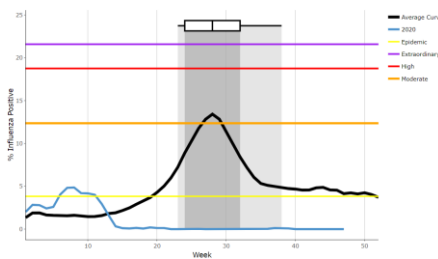
Graph 1. Chile: Influenza virus distribution, EW 47, 2015-20
Distribución de virus de influenza, SE 47, 2015-20



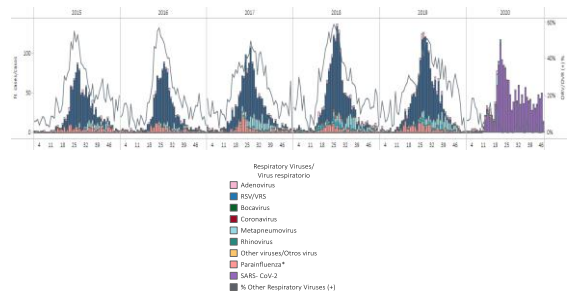
Graph 2. Chile: Influenza, RSV, and SARS-CoV-2, distribution, (sentinel surveillance) EW 47, 2015-20
Distribución de los virus influenza, VRS y SARS-CoV-2, (vigilancia centinela) SE 47, 2015-20



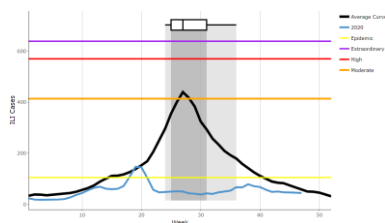
Graph 3. Chile: Percent positivity for influenza, EW 47, 2020 (compared to 2010-19)
Porcentaje de positividad de influenza, SE 47 de 2020 (comparado con 2010-19)



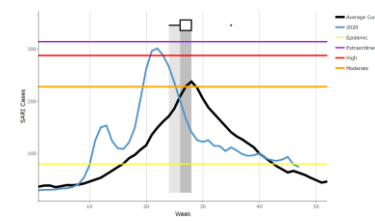
Graph 4. Chile: RSV and other respiratory viruses distribution, (sentinel surveillance) EW 47, 2015-20
Distribución del VRS y otros virus respiratorios (vigilancia centinela) SE 47, 2015-20



Graph 5. Chile: Number of ILI cases EW 47, 2020 (compared to 2015-19)
Número de consultas por ETI, SE 47 de 2020 (comparado con 2015-19)



Graph 6. Chile: Number of SARI cases, EW 47, 2020 (compared to 2015-19)
Número de casos de IRAG, SE 47 de 2020 (comparado con 2015-19)

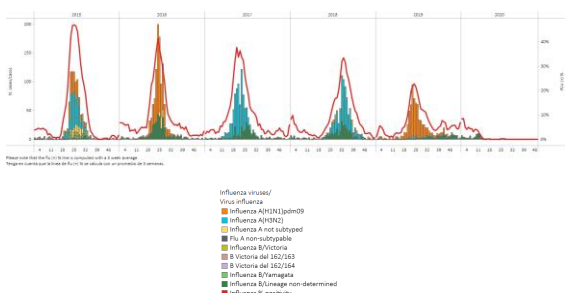


*To view more epi data, view [here](#). / Para ver más datos epi, vea [aquí](#).

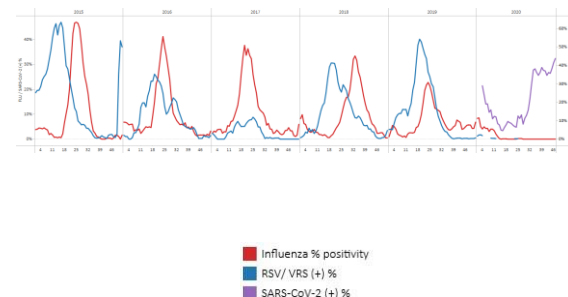
Paraguay

- Influenza detections were last reported in mid-April with influenza B viruses circulating. During EW 47, at the national level, no influenza detections were reported, and influenza activity continued below the seasonal threshold for this time of year (Graphs 1 and 3). Since EW 24, no RSV detections have been reported. SARS-CoV-2 percent positive increased at 32.0%, compared to 29.0% the previous week. An increase of SARS-CoV-2 detections was observed in comparison to the last weeks (Graphs 2, and 4). The number of SARI cases / 100 inpatients decreased compared to the previous week and remained above the epidemic threshold for this time of year at low levels of activity (Graph 5). The number of ILI cases/1 000 outpatients remained similar to the number observed in the previous week, below the seasonal threshold (Graph 6). / Se notificaron detecciones de influenza por última vez a mediados de abril con la circulación de los virus influenza B. En la SE 47, a nivel nacional, no se notificaron detecciones de influenza y la actividad de influenza continuó por debajo del umbral estacional para esta época del año (Gráficos 1 y 3). Desde la SE 24, no se han reportado detecciones de VRS. El porcentaje de positivos de SARS-CoV-2 aumentó a 32,0%, en comparación con el 29,0% de la semana anterior. Se observó un aumento de las detecciones de SARS-CoV-2 en comparación con las últimas semanas (Gráficos 2 y 4). El número de casos de IRAG / 100 pacientes hospitalizados disminuyó respecto a la semana anterior y se mantuvo por encima del umbral epidémico para esta época del año en niveles bajos de actividad (Gráfico 5). El número de casos de ETI / 1000 pacientes ambulatorios se mantuvo similar al observado en la semana anterior, por debajo del umbral estacional (Gráfico 6).

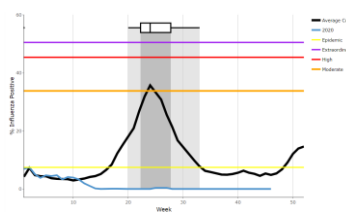
Graph 1. Paraguay: Influenza virus distribution EW 47, 2015-20
Distribución de virus de influenza, SE 47, 2015-20



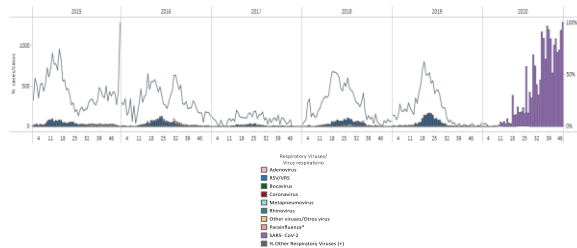
Graph 2. Paraguay: Influenza, RSV, and SARS-CoV-2 distribution, EW 47, 2015-20
Distribución de los virus influenza, VRS y SARS-CoV-2, SE 47, 2015-20



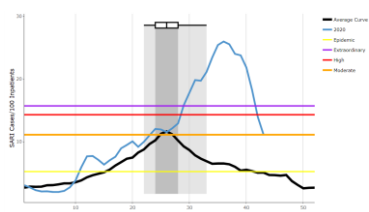
Graph 3. Paraguay: Percent positivity for influenza, EW 47, 2020
(in comparision to 2011-19)
Porcentaje de positividad de influenza, SE 47 de 2020
(comparado con 2011-19)



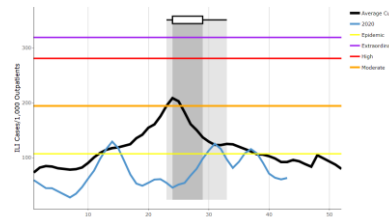
Graph 4. Paraguay: RSV and other respiratory viruses distribution, EW 47, 2015-20
Distribución del VRS y otros virus respiratorios SE 47, 2015-20



Graph 5. Paraguay: Number of SARI cases /100 inpatients EW 45, 2020 (compared to 2015-19)
Número de casos de IRAG / 100 hospitalizaciones, SE 45 de 2020 (comparado con 2015-19)



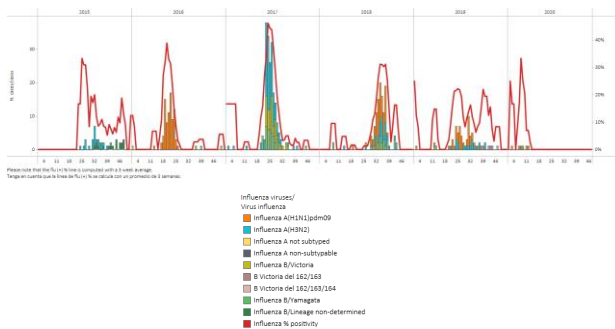
Graph 6. Paraguay: ILI cases/1000 outpatients, EW 45, 2020 (compared to 2015-19)
Casos de ETI por cada 1000 consultas ambulatorias, SE 45 de 2020 (comprado con 2015-19)



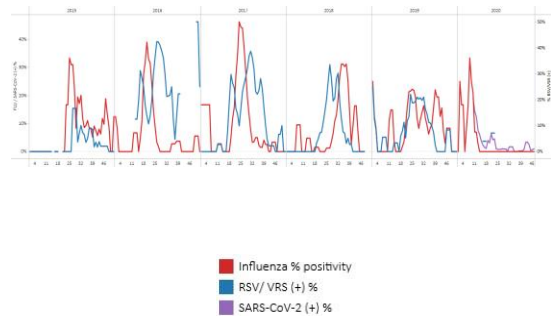
*To view more epi data, view [here](#). / Para ver más datos epi, vea [aquí](#).

- In Uruguay, during EW 47, no influenza detections were reported. Influenza A(H1N1)pmd09 virus was last reported in EW 12. Respiratory syncytial virus has not been reported since EW 22. Influenza percent positivity remained at baseline levels. At the national level, few SARS-CoV-2 detections were reported while SARS-CoV-2 percent positive increased compared to the previous week (Graphs 1, 2, and 3). Based on sentinel surveillance, the number of SARI cases / 100 hospitalizations remained below the seasonal baseline (Graph 4). / En Uruguay en la SE 46, no se notificaron detecciones de influenza. El virus influenza A(H1N1)pmd09 se notificó por última vez en la SE 12. El virus sincitial respiratorio no se ha notificado desde la SE 22. El porcentaje de positividad de influenza se mantuvo en los niveles basales. A nivel nacional, se notificaron pocas detecciones de SARS-CoV-2 mientras que el porcentaje de positividad de SARS-CoV-2 aumentó en comparación con la semana anterior (Gráficos 1, 2 y 3). Según la vigilancia centinela, el número de casos de IRAG / 100 hospitalizaciones se mantuvo por debajo de la línea de base estacional (Gráfico 4).

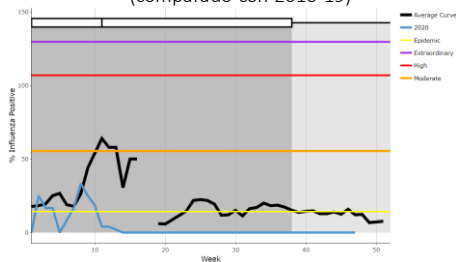
Graph 1. Uruguay: Influenza virus distribution EW 47, 2015-20
Distribución de virus de influenza, SE 47, 2015-20



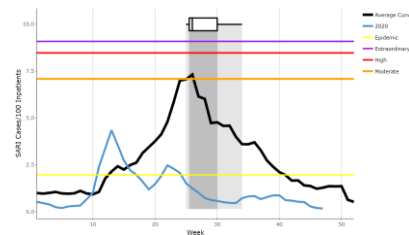
Graph 2. Uruguay: Influenza and RSV distribution, EW 47, 2015-20
Distribución de los virus influenza y VRS, SE 47, 2015-20



Graph 3. Uruguay: Percent positivity for influenza, EW 47, 2020
(compared to 2010-19)
Porcentaje de positividad de influenza, SE 47 de 2020
(comparado con 2010-19)



Graph 4. Uruguay: SARI cases/100 hospitalizations (sentinel surveillance), EW 47, 2020 (compared to 2017-19)
Casos de IRAG/100 hospitalizaciones (vigilancia centinela),
SE 47 de 2020 (comparado con 2017-19)



*To view more epi data, view [here](#). / Para ver más datos epi, vea [aquí](#).

ACRONYMS

ARI	Acute respiratory infection
CARPHA	Caribbean Public Health Agency
CENETROP	Centro de Enfermedades Tropicales (Santa Cruz, Bolivia)
EW	Epidemiological week
ILI	Influenza-like illness
INS	Instituto Nacional de Salud
ORV	Other respiratory viruses
SARI	Severe acute respiratory infection
ICU	Intensive care unit
RSV	Respiratory syncytial virus

ACRÓNIMOS

CARPHA	Agencia de Salud Pública del Caribe
CENETROP	Centro de Enfermedades Tropicales (Santa Cruz, Bolivia)
ETI	Enfermedad tipo influenza
INLASA	Instituto Nacional de Laboratorios de Salud (La Paz, Bolivia)
INS	Instituto Nacional de Salud
IRA	Infección respiratoria aguda
IRAG	Infección respiratoria aguda grave
OVR	Otros virus respiratorios
SE	Semana epidemiológica
SEDES	Servicio Departamental de Salud (Bolivia)
UCI	Unidad de cuidados intensivos
VRS	Virus respiratorio sincitial