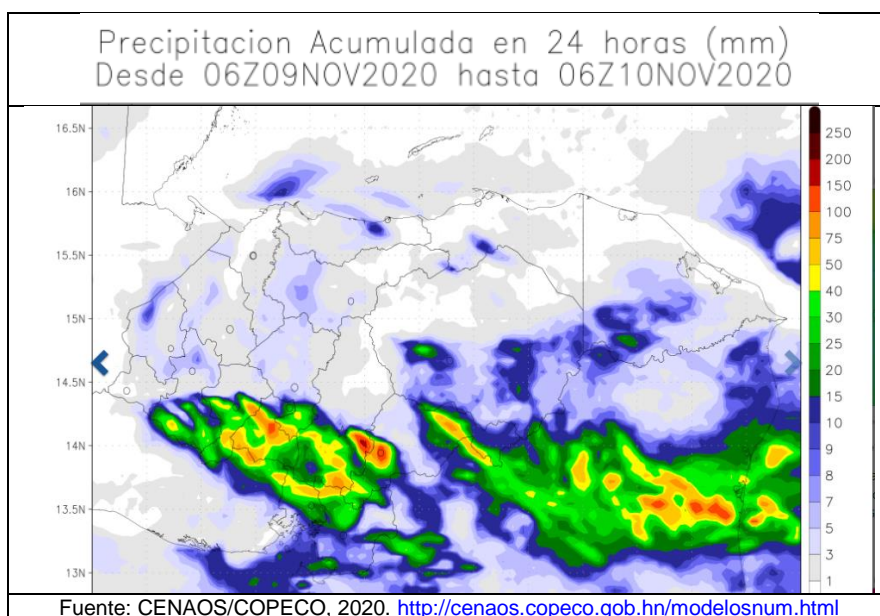


Este informe de situación ha sido producido por la Representación de Honduras, con base a información de la preparación y respuesta del país, coordinada por la Secretaría de Salud en el marco del Sistema Nacional de Gestión de Riesgo (SINAGER).

I. Situación de preparación y respuesta

La COPECO pronostica para hoy domingo 8 de noviembre de 2020, vientos racheados, lluvias moderadas a fuertes, acompañadas por actividad eléctricas y emite un comunicado de alerta para el Distrito Central, por las constantes lluvias y condiciones de humedad en el suelo, lo que incrementa el riesgo de deslizamiento y crecidas repentinas en ríos y quebradas.

Según pronóstico de Centro de Estudios Atmosféricos, Oceanográficos y Sísmicos (CEAOS-COPECO), se espera en la mayor parte del territorio nacional una alta probabilidad de lluvias y chubascos débiles a ocasionalmente moderados, presentándose con mayor intensidad en las regiones: sur, suroriental, occidental y Distrito Central. (COPECO, 2020)¹.



1 722 134
Personas afectadas

57 258
Personas evacuadas



11 577
personas en
albergues



26 fallecidos

Fuente: Boletín informativo
No. 20. COPECO, 2020.

Situación epidemiológica COVID-19: según información actualizada por el SINAGER al 7 de noviembre de 2020, se reportan 100 041 casos confirmados y 2 745 fallecidos por la COVID-19. La tasa de incidencia nacional aumentó a 1 075 casos confirmados por 100 000 habitantes. Los departamentos con las mayores tasas de incidencia siguen siendo las Islas de la Bahía, Francisco Morazán, Cortés, Atlántida, Valle y Colón. La tasa mortalidad se mantiene en 29.5 fallecidos por 100 000 habitantes, siendo los departamentos con las mayores tasas de mortalidad Islas de la Bahía, Cortés, Francisco Morazán, Atlántida y Colón (SINAGER, 2020)².

¹ <http://cenaos.copeco.gob.hn/>

² SINAGER, 2020. <https://covid19honduras.org/?q=Comunicado-244>

II. Daños causados

- Al domingo 8 de noviembre de 2020, la COPECO reporta 2 384 viviendas afectas, 140 dañadas y 49 destruidas, 21 puentes destruidos y 25 dañados, 68 comunidades incomunicadas, 100 carreteras afectadas (COPECO, 2020)³.
- El Aeropuerto de San Pedro Sula (Villeda Morales) permanece aún cerrado, las autoridades se encuentran evaluando los daños. Los demás aeropuertos están habilitados.
- Se reporta falta de energía eléctrica en 35 municipios de 10 departamentos a nivel nacional.
- El nivel de las represas y embalses a nivel nacional continúan en su nivel máximo.
- La Organización de Desarrollo Étnico Comunitario ODECO, ha emitido un comunicado en donde informa las condiciones que enfrentan estas comunidades, entre ellas: daños en infraestructura, pérdida de cultivos y pérdida de vidas humanas.
- Hasta la fecha, se reportan daños en establecimientos de salud de la región sanitaria de Cortés (Puerto Cortés, Choloma, La Lima, Planeta, Flor de Oriente y triaje La Lima), Yoro (El Progreso y El Negrito), Gracias a Dios y Atlántida.
- Se reporta en diferentes zonas de la ciudad de Tegucigalpa inundaciones, deslaves, saturación de los suelos y cierre temporal de puentes, debido a las constantes lluvias.

Daños y necesidades en el sector salud

En este momento se trabaja en las diferentes evaluaciones de daños y necesidades, pero hay algunas necesidades generales que se ven incrementadas por la epidemia de la COVID-19 y la actual situación de la tormenta tropical, entre ellas:

- Pérdida total de equipos de cadena de frío y vacunas en por lo menos 10 establecimientos de salud en el departamento de Cortés, se continúa evaluando la cuantificación total en esos 10 establecimientos de salud y la evaluación de daños de los bienes del programa ampliado de inmunizaciones en los demás departamentos.
- Infraestructura de hospitales y centros de salud dañados por las lluvias, falta de agua potable y saneamiento adecuado, entre otros.
- Escasez de recursos humanos para la salud en la zona más dañada debido a que el personal se encuentra entre las personas damnificadas.
- Falta de equipos de protección personal, suministros de limpieza y desinfección tanto para el personal sanitario como para los voluntarios en las instalaciones sanitarias y albergues.
- También es necesario asegurar que las personas albergadas cuenten con asistencia médica, medicinas y suministros para el manejo de enfermedades o infecciones respiratorias agudas, así como materiales de bioseguridad para prevenir la transmisión de COVID-19.
- Una de las mayores necesidades es rehabilitar la infraestructura sanitaria dañada.

III. Respuesta

Gobierno:

- COPECO, emite un comunicado de alerta para el Distrito Central, el domingo 8 de noviembre de 2020, por las constantes lluvias y condiciones de humedad en el suelo, existe riesgo de deslizamiento y

³ Fuente: Boletín informativo No. 17. COPECO, 2020.

crecidas repentinas en ríos y quebradas. Pide a la población que vive en las riveras de los ríos realizar evacuaciones obligatorias para salvaguardar la vida de las personas.

- La Unidad de Respuesta Inmediata de COPECO continúa en labores de búsqueda y rescate de familias que fueron afectadas por el ciclón tropical ETA en la Lima, Cortés.
- A través de la Secretaría de Desarrollo e Inclusión Social (SEDIS) se brindará comida caliente, paquetes humanitarios y familiares, reconstrucción de viviendas, kits de cocina, kits de higiene, kits de aseo y kits de bebé a las personas afectadas.
- Personal de Protección Civil de COPECO, realizan supervisión y entrega de alimentos a las personas que se encuentran albergadas.
- La SESAL ha elaborado un resumen preliminar de la situación de la cadena de frío y almacenamiento de vacunas en los establecimientos de salud afectados por la tormenta tropical ETA.
- A la fecha, a nivel nacional se han habilitado 2 537 albergues en 269 municipios, según la Asociación de Municipios de Honduras (AMHON).

Organización Panamericana de la Salud (OPS/OMS):

- La OPS/OMS, emitió la declaratoria de emergencia ante el huracán Eta, el lunes 2 de noviembre de 2020. En respuesta a esta emergencia, la Representación de la OPS/OMS en Honduras activó el Plan de acción y los mecanismos de coordinación para la respuesta ante la emergencia por el Huracán Eta;
- La OPS/OMS en el país colabora con las autoridades de salud en la elaboración conjunta del plan de respuesta, así como de guías y protocolos para el abordaje de la emergencia en el terreno, especialmente en las zonas más afectadas por la tormenta Eta.
- Asistencia técnica y apoyo a la SESAL en la elaboración de directrices para la gestión de los albergues en el marco de la pandemia COVID-19, el fortalecimiento del sistema de información y vigilancia epidemiológica y la capacidad de recuperación de los servicios de salud.
- Se brinda cooperación técnica a la Secretaría de salud para llevar a cabo una evaluación rápida de la situación de la infraestructura de los servicios de salud en el país.
- Se ha realizado la adquisición de un lote de 40.000 pruebas de antígenos y 300.000 reacciones pruebas PCR, que se han donado a la SESAL para la detección temprana de casos de COVID-19 en albergues.
- Se iniciará protocolo de pruebas de antígenos en los albergues para diagnosticar oportunamente casos de COVID y tratar de evitar la propagación de la epidemia en esos centros.
- Se compraron insumos de bioseguridad e higiene para donar a los albergues en las zonas más afectadas (50,000 mascarillas quirúrgicas, 40,000 guantes médicos, 1,500 galones de jabón líquido, 1,500 galones de gel a base de alcohol, entre otros insumos).
- Movilización de una misión de apoyo a las zonas más afectadas.
- Se movilizarán expertos internacionales en el tema de emergencias por desastres naturales, a solicitud de la Secretaría de Salud.
- De acuerdo con la comunicación de la CEPRENEDAC, En la que se establece un llamamiento de Honduras solicitando ciertos tipos de ayuda humanitaria, mismo que incluye la movilización de equipos médicos de emergencia y de logística entre otros, la OPS/OMS está explorando la posibilidad de traer equipos médicos de emergencia al país. Se están llevando a cabo reuniones de trabajo con la Secretaría de salud para explorar esta posibilidad.
- Funcionarios de la OPS/OMS que trabajan sobre el terreno en las diferentes regiones llevan a cabo diversas actividades, como:
 - Un equipo de especialistas se encuentra sobre el terreno en algunos de los departamentos más afectados por la tormenta y existe un apoyo técnico permanente en la preparación de la respuesta, el seguimiento de la información y la vigilancia epidemiológica.
 - Acompañamiento en la revisión de los planes de emergencia y en la activación de comisiones locales de agua y saneamiento.

- En el departamento de El Paraíso, en el municipio de Texiguat, se han organizado reuniones con el Centro Municipal de Operaciones de Emergencia (COEM). La Región Sanitaria de El Paraíso está evaluando los planes de emergencia en coordinación con COPECO.
 - En los departamentos de La Paz, Intibucá, Lempira y Olancho se están coordinando acciones con las Unidades Regionales de Vigilancia de la Salud y las Redes Integradas de Servicios de Salud (IHSN). Todas estas regiones sanitarias han activado comités de emergencia locales y regionales y han activado albergues.
 - Se está recopilando información en los centros de salud de las zonas afectadas, a fin de conocer la situación de la prestación de servicios de salud sexual y reproductiva y de salud materno-infantil y las necesidades de apoyo, con el objetivo de coordinar las acciones de cooperación en este ámbito.
-
- Sobre la comunicación de riesgos por el huracán Eta:
 - Se han recopilado productos informativos sobre comunicación de riesgos en relación con la prevención de desastres, incluidas algunas enfermedades transmisibles, COVID-19, el agua potable, la salud mental, la seguridad alimentaria y otros temas. Los productos fueron compartidas con el equipo de comunicación del SESAL a nivel central y con las regiones de salud, SNU, CONADEH.
 - Se han elaborado nuevos productos, que junto con los anteriores se están publicando en las redes sociales de la OPS/OMS de forma sistemática. Se elaboraron los primeros mensajes de prevención y también se han compartido con todas las instancias.
-

Comunidad Internacional:

- El Sistema de Naciones Unidas en coordinación con COPECO, activó el Equipo Humanitario del país para completar las acciones de respuesta brindada por el SINAGER.
- La Organización Internacional para las Migraciones (OIM) en Honduras entregó a COPECO insumos de bioseguridad, mascarillas, prendas de vestir, sandalias, frazadas y agua, para repartir entre las personas albergadas.
- Ingresan a territorio nacional 22 rescatistas de la Cruz Verde Salvadoreña con destino al Valle de Sula para sumarse a las labores de rescate en coordinación con COPECO y Cruz Verde de Honduras.

IV. Principales retos o necesidades

- Escenario complejo por emergencia multiamenaza: pandemia por la COVID-19, dengue y desastre natural;
- Alrededor del 19 % de la población del país afectada por el paso de la depresión tropical Eta, en especial la residente en zonas bajas de los departamentos de Atlántida, Cortés, Yoro y Colón, lo cual es un escenario de alta afectación para el país y exige la activación urgente de mecanismos de respuesta internacional a la emergencia y posteriormente de rehabilitación y reconstrucción.
- Muy alto riesgo de que empeore la problemática debido a que las presas en todo el país se encuentran al 100 % de su capacidad y las lluvias continúan.
- La situación epidemiológica de la pandemia ocasionada por la COVID-19 evidenciando el incremento en las tasas de casos confirmados acumulados a la fecha.
- El personal de salud en las zonas más afectadas es víctima también de la emergencia y por lo tanto se presentan carencias en el abastecimiento de recursos humanos para la salud en esas zonas.

- Hay dificultad para movilizar el abastecimiento de medicamentos e insumos médicos a las zonas más afectadas debido a las afectaciones en las vías terrestres y aéreas.
- Flexibilización por la población que reside en las zonas afectadas por la depresión tropical Eta de las medidas preventivas para controlar la pandemia por la COVID-19.
- Los albergues pueden convertirse en áreas de brotes de COVID-19.
- Incertidumbre por los recursos financieros para la atención de la emergencia por el huracán Eta y sus potenciales impactos.
- Insuficientes equipos de protección personal para cubrir las necesidades en los albergues.
- Inaccesibilidad a zonas de mayor impacto por el huracán Eta, entre ellos las zonas de Yoro, Tela, La Ceiba, Tocoa, Puerto Lempira y Roatán.
- Vulnerabilidad de la red de los servicios de salud, principalmente de los hospitales, con una red de infraestructura deteriorada, reducidos recursos humanos y saturación en sus salas de atención.
- Dificultad para el abastecimiento de agua segura y saneamiento en las zonas afectadas por la depresión tropical.