

Este informe de situación ha sido producido por la Representación de Honduras, con base a información de la preparación y respuesta del país, coordinada por la Secretaría de Salud en el marco del Sistema Nacional de Gestión de Riesgo (SINAGER)

I. Situación de preparación y respuesta

El 2 de noviembre de 2020, el Centro Nacional de Huracanes de Estados Unidos (NOAA por sus siglas en inglés), informó que el “huracán Eta” se convirtió en un evento importante que evolucionó de una tormenta tropical a un huracán de categoría 4 en 24 horas, localizándose a unas 85 millas al este del Cabo Gracias a Dios en la frontera de Nicaragua y Honduras. Ocasionando lluvias que provocarían inundaciones repentinas y crecidas de ríos catastróficas y potencialmente mortales, junto con deslizamientos de tierra en áreas de terreno más alto de América Central. Los medios informaron que, en Nicaragua, 1650 personas fueron evacuadas ayer de Cayos Miskitos frente a las costas de Nicaragua y Honduras (OPS/OMS, 2020).¹

El 3 de noviembre de 2020, el huracán tocó tierra en Nicaragua y obligó a evacuar zonas de riesgo, impactando el noreste de Nicaragua, amenazando con llegar a Honduras y otros países de América central. (BBC News, 2020).²



Fuente: Boletín de Alerta No. 079. COPECO, 2020.

En Honduras, se activaron los mecanismos de emergencia a través del Sistema Nacional de Gestión de Riesgos (SINAGER), que emitió alerta roja por 48 horas para los departamentos de Cortés y Yoro a partir de las 10:00 de la mañana del martes 3 de noviembre. También se mantienen en este mismo nivel de alerta roja los departamentos de Gracias a Dios, Colón, Atlántida, Islas de la Bahía y Olancho desde el lunes 2 de noviembre. De igual forma, emitió alerta amarilla para Copán, Ocotepeque, Lempira, Intibucá, La Paz, Valle y Choluteca, bajo este mismo nivel de alerta también permanecen los departamentos de Santa Bárbara, Francisco Morazán, Comayagua y El Paraíso por el mismo período de tiempo.



3433
Personas afectadas

2249
Personas evacuadas



250
personas en
albergues



1 fallecido

Fuente: Boletín informativo No. 4. COPECO, 2020.

SITUACIÓN EPIDEMIOLÓGICA COVID-19:

Esta situación de emergencia converge con la pandemia por COVID-19, declarada en marzo de 2020 ante la aparición de los primeros casos en el país. La situación epidemiológica de la COVID-19, según información actualizada al primero de noviembre de 2020, reporta 98,212 casos confirmados y 2,675 fallecidos. La tasa de incidencia nacional aumentó a 1,056 casos confirmados por 100 000 habitantes. Los departamentos con las mayores tasas de incidencia fueron: Islas de la Bahía (2,738), Francisco Morazán (1,566), Cortés (1,524), Atlántida (1,321) y Valle (1,256) y la tasa mortalidad aumentó a 29 fallecidos por 100 000 habitantes. Los departamentos con las mayores tasas de mortalidad fueron: Islas de la Bahía (51), Cortés (46), Francisco Morazán (39), Atlántida (33) y Colón (28). El porcentaje de positividad acumulada a nivel nacional fue de 42.21%, que evidencia alta transmisibilidad del virus en el país (OPS/OMS, 2020)³.

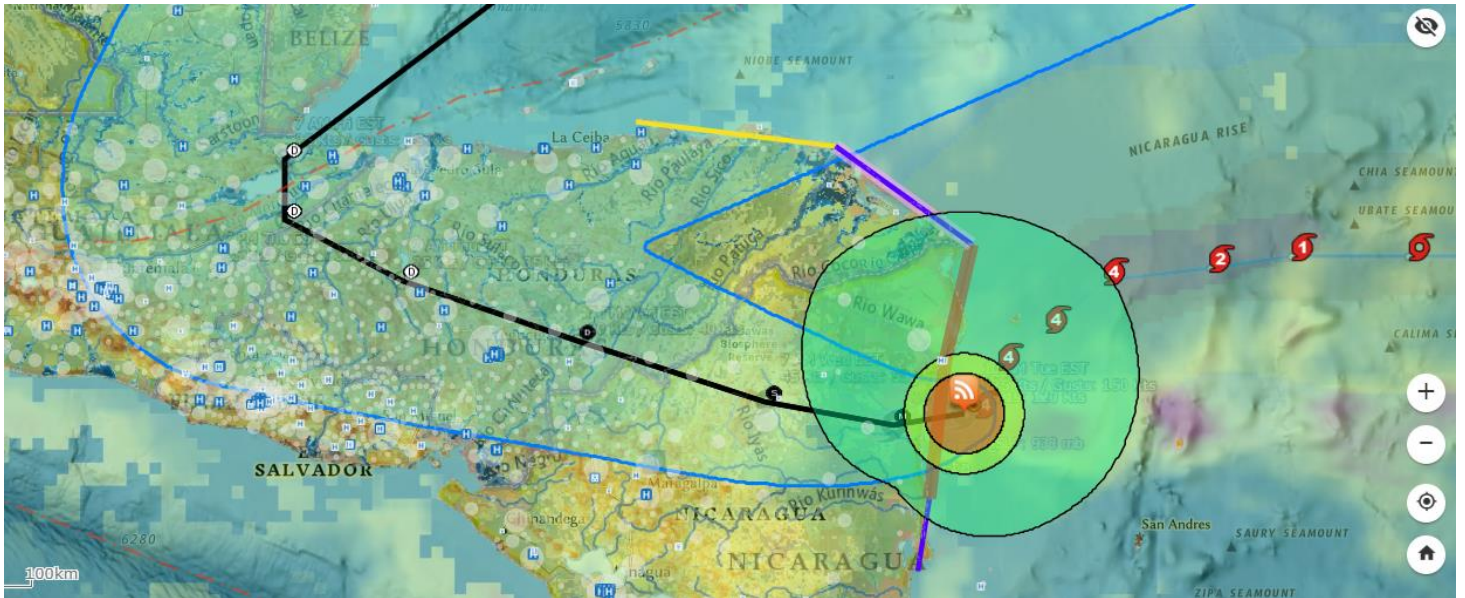
¹ <https://www.paho.org/es/monitoreo-desastres-naturales/monitoreo-desastres-naturales-2-noviembre-2020>

² <https://www.bbc.com/mundo/noticias-america-latina-54789907>

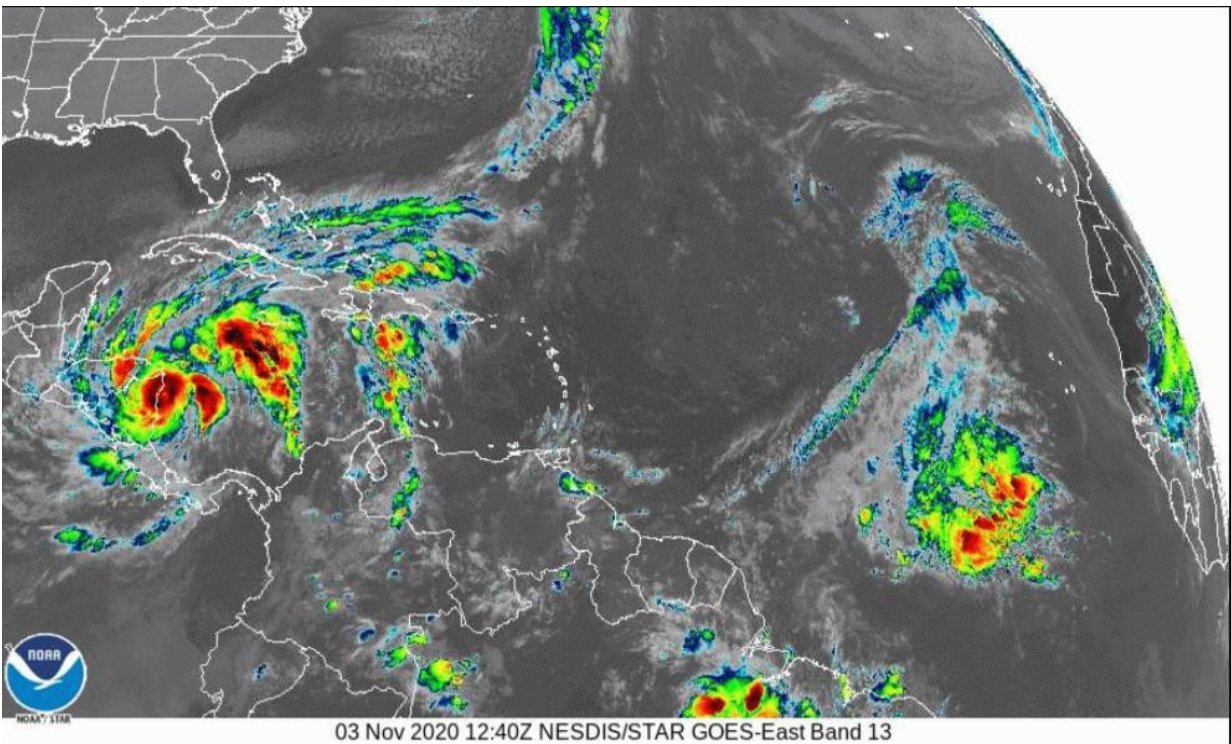
³ Resumen semanal avances del proyecto Salvando vidas en tiempos de COVID-19 en Honduras. Domingo 1 de noviembre de 2020.

II. Panorama de la Situación

De acuerdo con la ruta proyectada, el huracán Eta tocó tierra en territorio nicaragüense el martes 3 de noviembre de 2020 al medio día. Se proyecta que de continuar la ruta trazada alcanzará el territorio nacional el miércoles 4 de noviembre de 2020 a las 12 horas, degradándose a tormenta tropical, con intensas lluvias (Véase imagen 1 y 2).



Fuente: OMS, 2020. <https://who.maps.arcgis.com/apps/webappviewer/index.html?id=204e54a8bfae4b048f1c732bdc6b6038&extent=-11120360.7203%2C1050269.6406%2C-7989500.0418%2C2594909.1082%2C102100>



Fuente: NOAA, 2020. <https://cdn.star.nesdis.noaa.gov//GOES16/ABI/SECTOR/TAW/13/GOES16-TAW-13-900x540.gif>

III. Respuesta

Gobierno:

El Sistema Nacional de Gestión de Riesgos (SINAGER) emitió el sábado 31 de octubre de 2020, un comunicado sobre posible formación de ciclón en el Mar Caribe al Este de la Mosquitia hondureña, recomendando acciones preventivas. Posteriormente el domingo 1 de noviembre de 2020, alertó sobre la posibilidad de un huracán categoría 1 y el pronóstico de precipitaciones moderadas a fuertes en el territorio nacional, emitiendo alerta verde para cuatro departamentos y amarilla para siete departamentos. El lunes 2 de noviembre emitió alerta roja para cinco departamentos (Gracias a Dios, Colón, Atlántida, Islas de la Bahía y Olancho). Además, canceló el feriado morazánico que se iba a desarrollar del 4-7 de noviembre.

Por otra parte, la Secretaría de Salud (SESAL) activó el Centro de Operaciones de Emergencias (COE) y estará operando las 24 horas, asimismo, está revisando y ajustando los planes de emergencia en las regiones sanitarias y otros documentos pertinentes a la emergencia. Con las regiones sanitarias se están identificando las vulnerabilidades de las instalaciones de la red de servicios de salud, por medio de los equipos capacitados para realizar evaluación de daños y análisis de necesidades (EDAN) y COE alternos. En este sentido, se han reportado 8 hospitales con alto riesgo (entre ellos los hospitales de San Lorenzo y Choluteca) y se está definiendo un albergue temporal para estos hospitales. También se asignará personal de mantenimiento para los hospitales y albergues. Se están haciendo las previsiones para mantener el abastecimiento de agua potable y electricidad.

Asimismo, se están realizando previsiones para el abastecimiento de medicamentos para los albergues y hospitales. De forma general se ha informado que todas las regiones tienen disponibilidad de medicamentos y suministros. Se está gestionando con COPECO para dotar de mascarillas y medicamentos a los albergues.

Los Equipos de Respuesta Rápida (ERR) de la SESAL harán búsqueda activa de pacientes con enfermedades respiratorias agudas, diarreas, enfermedades dermatológicas, arbovirosis y por la COVID-19.

Se está realizando coordinación con la Fuerza Aérea Hondureña (FAH) para el traslado de pacientes en caso de ser necesario.

Organización Panamericana de la Salud (OPS/OMS):

La OPS/OMS, emitió la declaratoria de emergencia ante el huracán Eta, el lunes 2 de noviembre de 2020.

En respuesta a esta emergencia, la Representación de la OPS/OMS en Honduras, reunió a todo su personal y activó el Plan de acción y los mecanismos de coordinación para la respuesta ante la emergencia por el Huracán Eta. Este plan contempla la designación del jefe del comando de incidentes, presidido por el Dr. Rodolfo Peña y la integración de varios comités de trabajo entre ellos: 1) Comité de crisis, presidido por la Señora Representante; 2) Comité de enlace; 3) Comité de administración, compra y finanzas; 4) Comité de Seguridad; 5) Comité de familia; y 6) Comité de comunicación. Se implementó la Sala de Situación ante el huracán Eta.

Se informó a las autoridades de salud de la donación de un lote de 40 mil pruebas de antígenos y 300 mil reacciones para pruebas PCR para la detección de la COVID-19.

A través de los funcionarios de la OPS/OMS que trabajan en las diferentes regiones del país, se ha realizado una evaluación rápida relacionada a la emergencia, destacando los siguientes aspectos:

- Se abrieron las compuertas de la Represa Los Laureles de Tegucigalpa, por lo que se espera el aumento del caudal del Río Choluteca, lo cual aumenta el riesgo de inundaciones en sus riveras y municipios de alto riesgo como Marcovia y Choluteca.
- Los municipios de Curarén y La Venta en el departamento de Francisco Morazán, están trabajando en un plan de respuesta al huracán Eta.
- El departamento de Comayagua cuenta con un plan de respuesta a amenazas climáticas y con una comisión de albergues. Las autoridades han estado en constantes reuniones y se han identificado las zonas de alta vulnerabilidad y posibles albergues. También se ha activado la comisión de Agua y Saneamiento.

- En el departamento de El Paraíso, específicamente en el municipio de Texiguat, se han desarrollado reuniones con el Centro de Operaciones de Emergencias Municipal (COEM). La Región Sanitaria de El Paraíso, está haciendo evaluación de los planes de emergencia en coordinación con COPECO.
- En los departamentos de La Paz, Intibucá, Lempira y Olancho, se ha están realizando acciones de coordinación con las Unidades de Vigilancia de Salud regionales y Redes Integradas de Servicios de Salud (RISS). Todas estas regiones de salud han activado los Comités locales y regionales de emergencia y han activado albergues.
- El departamento de Cortés reporta fuertes lluvias, y han activado los Comités de Emergencia Municipales y Locales. Este departamento cuenta con un plan de emergencia ante desastres naturales y cada municipio ha identificado posibles albergues.

En torno a la comunicación de riesgos por el huracán Eta:

- Se han recopilado piezas de comunicación de riesgos sobre la prevención en situaciones de desastres, incluidos sobre algunas enfermedades transmisibles, COVID-19, agua potable, salud mental, seguridad alimentaria y otros temas. Estos fueron compartidos con el equipo de comunicación de SESAL a nivel central y con las regiones sanitarias, SNU, CONADEH.
- Se han elaborado nuevas piezas de comunicación y junto a las anteriores se están publicando en las redes sociales de la OPS/OMS de forma sistemática.
- Se elaboraron los primeros mensajes de prevención y también han sido compartidos con todas las instancias.

IV. Principales retos o necesidades

- Escenario complejo por emergencia multiamenaza: pandemia por la COVID-19, dengue y desastre natural;
- Altas tasas de incidencia y mortalidad por COVID-19;
- Incertidumbre por los recursos financieros para la atención de la emergencia por el huracán Eta y sus potenciales impactos;
- Insuficientes equipos de protección personal para cubrir las necesidades en los albergues;
- Los albergues pueden convertirse en áreas de brotes de COVID-19;
- Falta de accesibilidad a zonas de mayor impacto por el huracán Eta;
- Vulnerabilidad de la red de los servicios de salud, principalmente de los hospitales, con una red de infraestructura deteriorada, reducidos recursos humanos y saturada en sus salas de atención.