

Este informe de situación ha sido producido por la Representación de Honduras, con base a información de la preparación y respuesta del país, coordinada por la Secretaría de Salud en el marco del Sistema Nacional de Gestión de Riesgo (SINAGER).

I. Situación de preparación y respuesta

El Centro Nacional de Estudios Atmosféricos, Oceanográficos, Sísmicos (CENAOS) de la COPECO, ha informado que el huracán Iota se ha degradado a tormenta tropical, sin embargo, este ciclón sigue siendo una grave amenaza para Honduras.

El fenómeno se encuentra ubicado a unos 140 km al este de la ciudad de El Paraíso, departamento de El Paraíso, tiene vientos sostenidos de 115 Km/h y ráfagas aún más altas; se desplaza al oeste, con dirección a la frontera entre Honduras y Nicaragua en el departamento de El Paraíso con una velocidad promedio de 19 Km/h.

Las bandas nubosas y la circulación asociada al ciclón tropical Iota producen fuertes lluvias y chubascos en la mayor parte del territorio nacional, estas condiciones originarán inundaciones repentinas y deslizamientos debido a la humedad del suelo y los niveles de saturación.

Los datos sobre las personas damnificadas corresponde a la suma del impacto de las Tormentas ETA e IOTA.

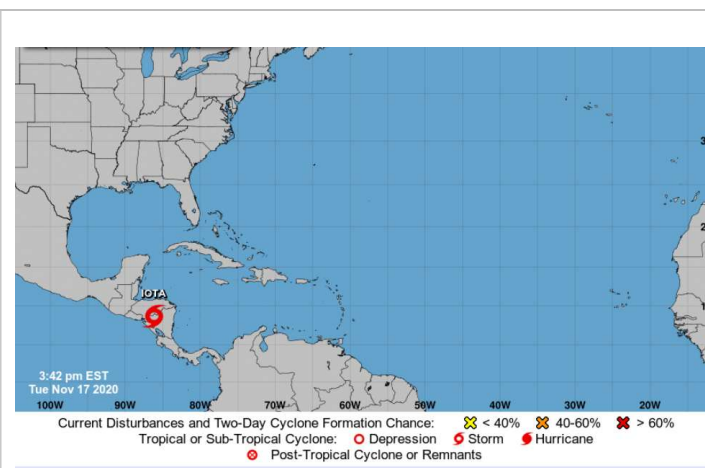


Imagen 1. Mapa de trayectoria del huracán Iota, según el Centro Nacional de Huracanes de Miami. 17 de noviembre 2020.

Fuente: <https://www.nhc.noaa.gov/>

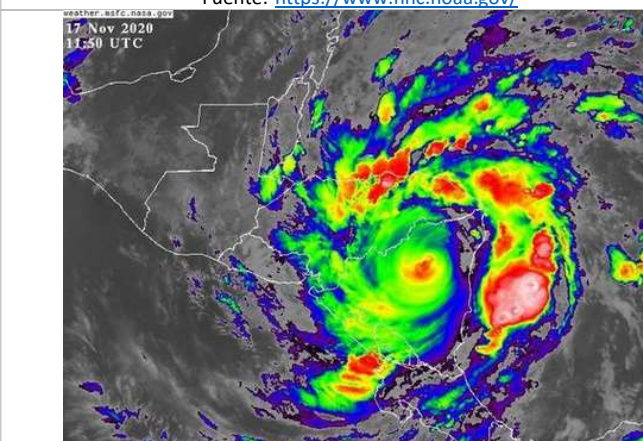


Imagen 2. Trayectoria del huracán Iota. 17 de noviembre de 2020.

Fuente: <https://copeco.gob.hn>



3 011 760
Personas afectadas

179 136
Personas evacuadas



86 228

Personas en albergues



74

Fallecidos

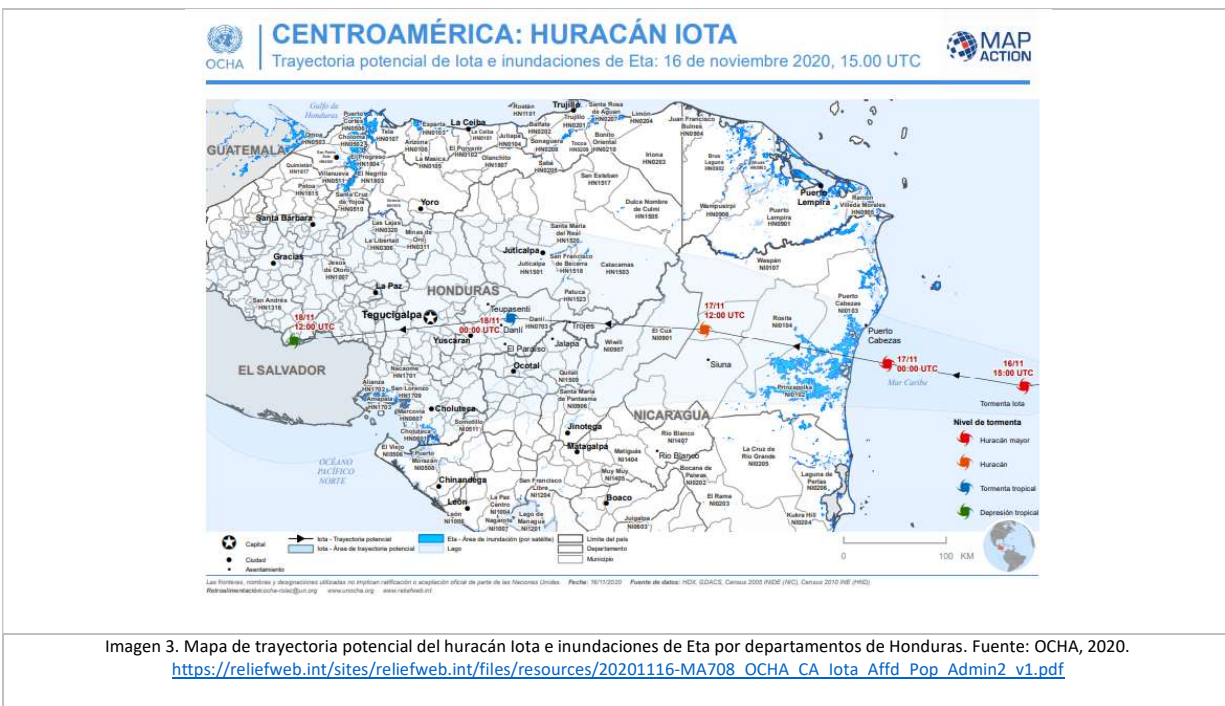
Fuente: Boletín informativo No. 4. COPECO. 2020.

Situación epidemiológica COVID-19: según información actualizada por el SINAGER al 16 de noviembre de 2020, se reportan 103 239 casos confirmados y 2 839 fallecidos por la COVID-19. La tasa de incidencia nacional aumentó a 1 110 casos confirmados por 100 000 habitantes. Los departamentos con las mayores tasas de incidencia siguen siendo las Islas de la Bahía (2 920), Francisco Morazán (1 652), Cortés (1 575), Atlántida (1 361), Valle (1 294) y Colón (1 103). La tasa de mortalidad aumentó a 31 fallecidos por 100 000 habitantes, siendo los departamentos con las mayores tasas de mortalidad Islas de la Bahía (51), Cortés (49), Francisco Morazán (40), Atlántida (36) y Colón (31). El porcentaje de positividad acumulada a la fecha es 41.30 % (OPS/OMS, 2020)¹

¹ OPS/OMS, 2020. Situación epidemiológica, COVID-19, noviembre 16, 2020.

II. Daños causados por ETA e Iota

- Al martes 17 de noviembre de 2020, la COPECO reporta 26 828 viviendas afectas, 1 370 dañadas y 353 destruidas, 32 puentes destruidos y 45 dañados, 69 comunidades incomunicadas, 173 carreteras afectadas (COPECO, 2020)².
- El aeropuerto Ramón Villeda Morales de San Pedro Sula, está habilitado para el ingreso de vuelos de ayuda humanitaria. El aeropuerto Toncontín se encuentra cerrado. Los demás aeropuertos están operando normalmente.
- Los ríos Chamelecón, Ulúa y Cangrejal, reportan su capacidad máxima actualmente con potencial de desbordamiento.
- Desbordamiento de ríos, deslizamiento de tierra y árboles caídos en diferentes zonas del país. Se reportan comunidades incomunicadas por falta de acceso.
- Se reporta falta de energía eléctrica en diferentes zonas del país.
- Las áreas de inundación se extienden en al menos 200 km² en el Valle de Sula y son amenazas de contaminación física, química y biológica de los recursos hídricos subterráneos de la zona³.
- Según el Equipo de las Naciones Unidas de Evaluación y Coordinación en Casos de Desastres (UNDAC, por sus siglas en inglés), la lluvia acumulada registrada por las estaciones hidrometeorológicas entre el 31 de octubre al 7 de noviembre de 2020 asciende a 11 554.1 mm. Los departamentos de Cortés (2 318.3 mm), Francisco Morazán (1 627.3 mm) y Colón 1 131.7 mm), son los que registraron los mayores acumulados de lluvia. Los suelos del país están saturados por la humedad y son amenazas potenciales de mayores inundaciones y deslizamientos, en caso de presentarse más lluvias en el país.



² Fuente: Boletín informativo No. 51. COPECO, 2020.

³ UNAH, 2020. Boletín especial: análisis de vulnerabilidad a la contaminación de acuíferos en el Valle de Sula, por efectos del evento meteorológico Eta. Noviembre 2020.

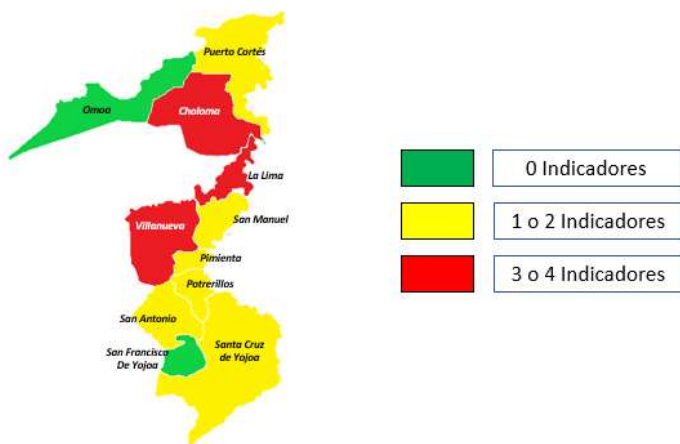
Daños y necesidades en el sector salud de las Regiones Sanitarias de Cortés y Metropolitana de San Pedro Sula:

De acuerdo con el **Reporte preliminar de la situación posterior al impacto del huracán Eta en el Departamento de Cortés y la región sanitaria de San Pedro Sula⁴**, resultado de un estudio llevado a cabo entre la Secretaría de Salud (SESAL) y la OPS/OMS, se estima que, del total de personas afectadas, 500,000 personas, aproximadamente, tienen acceso limitado a servicios de salud o carecen de él, debido a los daños a la infraestructura de la red de servicios de salud. Se estima que al menos 37 instalaciones de salud han presentado daños o pérdidas totales a consecuencia de las lluvias e inundaciones (actualmente, se están evaluando los daños y necesidades con más detalle). Alrededor de 27 instalaciones de salud se encuentran actualmente inhabilitadas.

Del total de instalaciones afectadas, al menos 10 establecimientos de salud reportan pérdidas totales en el equipamiento de la cadena de frío, equipamientos, insumos y vacunas; al menos, 29 establecimientos de salud presentan diversos daños incluyendo filtraciones de agua, cubierta de techo, hundimiento de piso y daños en paredes. Un total de seis establecimientos de salud del municipio de La Lima, Cortés, fueron inundados en su totalidad con pérdida de equipamiento, insumos y medicamentos. A los daños de infraestructura, equipamiento y de insumos médicos se suma la falta de abastecimiento de agua y electricidad.

La Región sanitaria de Cortés, dispone de 218 albergues, donde se alojan 38 725 personas. La SESAL, ha brindado 2 500 atenciones de salud a la población albergada, principalmente por enfermedades dermatológicas, respiratorias y diarreicas.

Mapa de Vulnerabilidad



Fuente: Jefatura de Red de Servicio, Jefatura de Unidad de Vigilancia de la Salud, Jefatura de Planeamiento, Dirección Regional de Salud

Según informe del Estado de Situación (Red de Servicios, perfil de morbilidad SE 46) post-Eta/pre-Iota, presentado por la Región sanitaria de Cortés, los municipios más vulnerables debido al impacto que ha causado el huracán Eta son: Choloma, Villa Nueva y La Lima. Entre los factores tomados en cuenta están: No. de personas en albergues, municipios que presentan más del 30% de sus establecimientos de salud cerrados, municipios que tienen dos o más patologías bajo vigilancia en aumento en la SE 46 y densidad de recurso humano en establecimientos de salud.

III. Respuesta

Gobierno:

- Debido a las fuertes lluvias y deslizamientos en los principales ejes carreteros, se ha procedido al cierre de todos los ejes carreteros a nivel nacional, a partir de las 6:00 p.m. del 17 de noviembre hasta las 7:00 a.m. del 18 de noviembre de 2020.
- A través de SINAGER se realizan evacuaciones obligatorias en zonas cercanas a los ríos a nivel nacional.

⁴ Reporte preliminar de la situación posterior al impacto del huracán ETA en el Departamento de Cortés y la Región Sanitaria de San Pedro Sula. SESAL-OPS/OMS, 13NOV2020 (pendiente de publicarse)

- Cierre del paso de los principales puentes de la ciudad de Tegucigalpa, en colaboración del Comité de Emergencia Municipal (CODEM) y la Policía Nacional.
- búsqueda y rescate de personas desaparecidas debido a las fuertes corrientes de los ríos y quebradas del país.

Organización Panamericana de la Salud (OPS/OMS):

- Las 40 000 pruebas de antígenos donadas por la OPS/OMS se han distribuido en zonas priorizadas ya sea por el número de albergues o por la dificultad para poder llevar a cabo pruebas PCR. Las 300 000 reacciones pruebas PCR a la SESAL se han entregado en los laboratorios de biología molecular guardando 100,000 para los dos laboratorios nuevos en Copán y La Ceiba a ser inaugurados en la primera semana de diciembre. Los insumos de bioseguridad han sido entregados en los Centros de triaje y de salud de las municipalidades más afectadas por la tormenta.
- Dos misiones de expertos de la OPS/OMS, se encuentran colaborando con la SESAL en las zonas más afectadas.
- Se brinda cooperación técnica a la SESAL para llevar a cabo evaluación y cuantificación de los daños en los establecimientos de salud de los departamentos de Cortés, Yoro y Santa Bárbara. El informe preliminar del Departamento de Cortés está listo.
- Se mantienen reuniones de coordinación con expertos internacionales de la OPS/OMS con autoridades de COPECO y SESAL, para definir estrategia de intervención.
- Se lleva a cabo una coordinación permanente con el Clúster de Salud y se ha establecido la Mesa Regional de Cooperantes en Salud en el Departamento de Cortés, para definir propuestas de proyectos para apoyar a la emergencia por el huracán Eta, dicha Mesa ha sostenido su segunda reunión de coordinación el martes 17 de noviembre.
- De acuerdo a la Mesa de Agua, Saneamiento e Higiene (ASH), se ha elaborado una propuesta de proyecto en el contexto de la actual emergencia por el huracán Eta, mismo que ha sido incluido en la propuesta CERF por UN.
- La Célula de Información y Coordinación Médica (CICOM) liderada por la SESAL trabaja 24/7 para la coordinación de la llegada de los equipos médicos de emergencia (EMT) para revisar sus documentos y dirigirlos a las zonas más afectadas.
- En cuanto a la comunicación de riesgos por el huracán Eta, se publicaron en la página web y redes sociales de la OPS/OMS Honduras productos informativos en relación con la prevención de desastres, incluidas algunas enfermedades transmisibles, COVID-19, agua potable, salud mental, seguridad alimentaria y otros temas. Asimismo, los productos fueron compartidos con el equipo de comunicación del SESAL a nivel central y con las regiones de salud, Sistema de las Naciones Unidas (SNU) y Comisionado Nacional de los Derechos Humanos (CONADEH). Asimismo, se han producido y se encuentran en producción una serie de 6 afiches ilustrativos de las medidas de prevención de diversas enfermedades.
- Se apoya el control vectorial y monitoreo de la atención en salud en albergues de la ciudad de Choloma, Cortés.
- Mesa Sectorial de Cortés analiza indicadores de vulnerabilidad por paso de tormentas Eta y Iota: se desarrolla la segunda reunión de la Mesa Sectorial, con el objetivo de dar respuesta inmediata, apoyo y coordinación, donde hasta el momento se ha logrado obtener información precisa sobre la situación que atraviesan los afectados y también se realizó análisis de situación post Iota.
- Entrega de donación de cuatro bombas nebulizadoras para el control vectorial en la región sanitaria de Choluteca.



Imagen 4. Ante la devastación que dejó la tormenta tropical Eta y los daños que dejará el huracán Iota en el territorio hondureño, la OPS/OMS y autoridades locales de la región de Salud de Cortés, continúan uniendo esfuerzos para mitigar índices de vulnerabilidad en las zonas afectadas. Fuente: OPS/OMS



Imagen 5. Autoridades de la región sanitaria de Choluteca definiendo actividades preparatorias ante la llegada del huracán Iota. Fuente: OPS/OMS.

Comunidad Internacional

- Desde Canadá llega a Honduras el equipo médico Humanity First, por los momentos se instalará en el departamento de Copán.

IV. Principales retos o necesidades

- Ante el escenario complejo por emergencia multiamenazas: pandemia por la COVID-19, dengue, desastre natural por el huracán Eta y la aproximación del huracán Iota, es un gran reto evitar más muertes, es decir, salvar vidas. Se requiere de una gran coordinación intersectorial, social y de la cooperación internacional para reducir los riesgos y las afectaciones.
- Alrededor del 32.37 % de la población del país ha sido afectada por el paso del huracán Eta, en especial la residente en las zonas bajas de los departamentos de Atlántida, Cortés, Colón y Yoro, siendo una situación de alta afectación para el país y exige la activación urgente de mecanismos de respuesta internacional a la emergencia y posteriormente de rehabilitación y reconstrucción.
- Alto riesgo de que empeore la problemática debido a que las presas en todo el país se encuentran al 100 % de su capacidad y las lluvias continúan en diferentes regiones del país.
- La situación epidemiológica de la pandemia ocasionada por la COVID-19, sigue evidenciando el incremento en las tasas de casos confirmados, en particular en los departamentos de Islas de la Bahía, Cortés, Francisco Morazán, Atlántida y Colón, que también son de los departamentos más afectados por el huracán Eta.
- El personal de salud en las zonas más afectadas por el huracán Eta también ha sido afectado o damnificado, lo cual ha resultado en un déficit agudo de personal y afectado la provisión de los servicios de salud.
- Hay dificultad para movilizar y abastecer de medicamentos e insumos médicos a las zonas más afectadas, debido a los daños en la infraestructura vial y de pistas aéreas.
- Dificultad para la población que reside en las zonas afectadas por el huracán Eta, de cumplir con las medidas de bioseguridad para prevenir la pandemia por la COVID-19. Hacinamiento en albergues impiden el distanciamiento

físico, falta de mascarillas y de agua y jabón o gel con alcohol para higiene de manos. Pero también resistencia por parte de algunas personas para implementarlas.

- Incertidumbre por los recursos financieros para la atención de la emergencia por el huracán Eta y sus potenciales impactos.
- Insuficientes equipos de protección personal para cubrir las necesidades en los albergues.
- Inaccesibilidad a zonas de mayor impacto por el huracán Eta, entre ellos las zonas de Yoro, Tela, La Ceiba, Tocoa, Puerto Lempira y Roatán.
- Vulnerabilidad de la red de los servicios de salud, principalmente de los hospitales, con una red de infraestructura deteriorada, reducidos recursos humanos y saturación en sus salas de atención.
- Problemas de abastecimiento de agua segura y saneamiento en las zonas afectadas por el huracán Eta.
- La recuperación de los servicios de salud es prioritaria para la atención de pacientes COVID y de afectados como resultado de esta emergencia además para la prevención y tratamiento de enfermedades no transmisibles de base en la población.
- Si no se toman medidas de salud pública, es previsible el incremento de algunas enfermedades endémicas, así como de las transmitidas por el consumo de agua contaminada y alimentos y las transmitidas por vectores y roedores.
- La salud debe ser vista de manera integral, por lo tanto, las intervenciones deben incluir aspectos de salud mental, atención materna y neonatal, nutrición, entre otros. La información de salud, es un aspecto clave para la toma de decisiones por eso debe ser desagregada por edad, género, etnicidad y aspectos culturales, entre otras.
- La coordinación de las acciones por parte de todos los actores de salud es fundamental para brindar un apoyo integral y no dejar a nadie atrás en la atención en salud.