

# 2020

## Weekly / Semanal **Influenza Report EW 46/ Reporte de Influenza SE 46**

Regional Update: Influenza & Other Respiratory Viruses /  
Actualización Regional: Influenza y Otros virus respiratorios



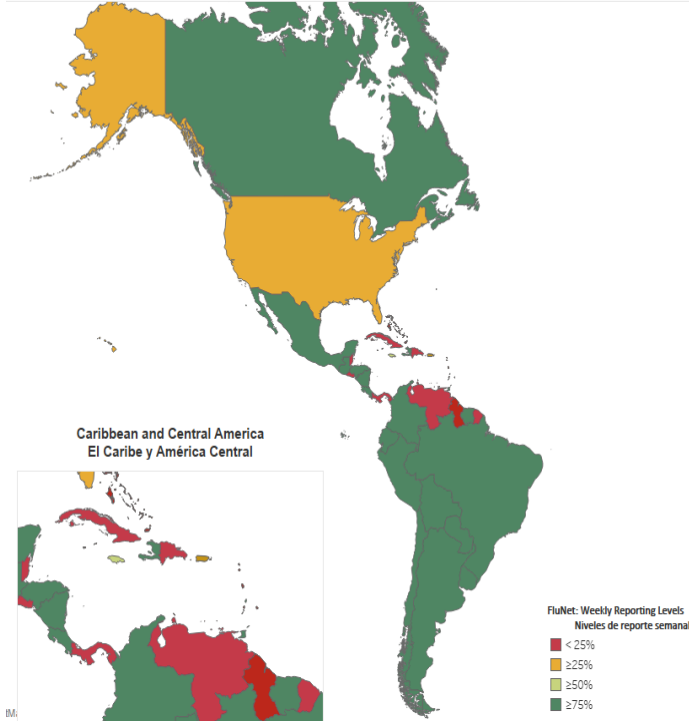
**November 24, 2020**  
**24 de noviembre de 2020**

*Data as of November 20, 2020/  
Datos hasta el 20 de noviembre de 2020*

*Prepared by PHE/IHM/Influenza Team/  
Realizado por PHE/IHM/Equipo de Influenza*

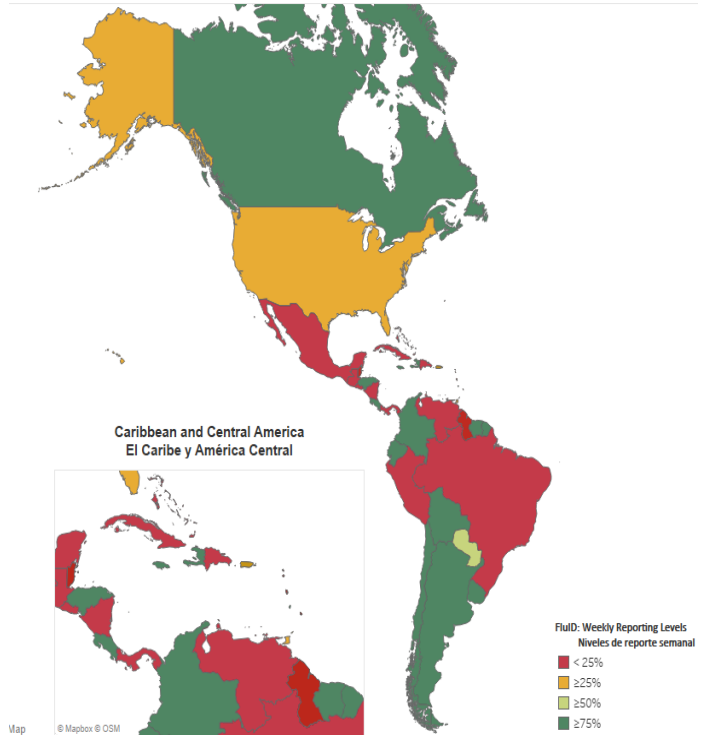
# FluNet

Percentage of reports to FluNet during the last four weeks (EW 43-46, 2020)  
 Porcentaje de informes a FluNet durante las últimas cuatro semanas (SE 43-46 de 2020)



# FluID

Percentage of reports to FluID during the last four weeks (EW 43-46, 2020)  
 Porcentaje de informes a FluID durante las últimas cuatro semanas (SE 43-46 de 2020)



Map Production / Producción del mapa: PAHO/WHO, OPS/OMS.

Data Source / Fuente de datos:  
 Ministries of Health and National Influenza Centers of Member States  
 Reports to the informatics global platforms [FluNet](#) and / [FluID](#)  
 Informe de los Ministerios de Salud y los Centros Nacionales de  
 Influenza de los Estados Miembros a las plataformas informáticas  
 globales de [FluNet](#) y [FluID](#)

[Go to Index/](#)  
[Ir al Índice](#)

# WEEKLY REPORT DATA SOURCES

The information presented in this update is based on data provided by Ministries of Health and National Influenza Centers of Member States to the global informatics platforms [http://www.who.int/influenza/gisrs\\_laboratory/flunet/en/](http://www.who.int/influenza/gisrs_laboratory/flunet/en/) and [http://www.who.int/influenza/surveillance\\_monitoring/fluid/en/](http://www.who.int/influenza/surveillance_monitoring/fluid/en/); and reports/weekly bulletins that Ministries of Health published on its website or shared with PAHO/WHO.

La información presentada en esta actualización se obtiene a partir de los datos notificados por los Ministerios de Salud y los Centros Nacionales de Influenza de los Estados Miembros a las plataformas informáticas globales de la OPS/OMS: [FluNet](#) y [FluID](#); y de los informes/boletines semanales que los Ministerios de Salud publican en sus páginas web o comparten con OPS/OMS.

**Note:** Compared to the same period of the previous years, the current influenza surveillance data should be interpreted in light of the ongoing COVID-19 pandemic, which may have influence, to differing extents, health seeking behaviors, staffing/routines in sentinel sites, and testing capacities in Member States. The various social and physical distancing measures implemented by Member States to reduce SARS-CoV2 virus transmission may also have played a role in reducing substantially or even complete influenza virus transmission.

**Nota:** en comparación con el mismo período de los años anteriores, los datos actuales de vigilancia de la influenza deben interpretarse a la luz de la pandemia de COVID-19 en curso, que puede tener influencia en diferentes grados, comportamientos de búsqueda de salud, personal / rutinas en sitios centinela, y capacidades de prueba en los Estados miembros. Las diversas medidas de distanciamiento social y físico implementadas por los Estados Miembros para reducir la transmisión del virus SARS-CoV2 también pueden haber desempeñado un papel en la reducción sustancial o incluso completa, en la transmisión del virus de la influenza.

## PAHO INFLUENZA LINKS

PAHO interactive data / Datos interactivos de la OPS:

PAHO FluNet: [http://ais.paho.org/phil/viz/ed\\_flu.asp](http://ais.paho.org/phil/viz/ed_flu.asp)

PAHO FluID: <http://ais.paho.org/phil/viz/flumart2015.asp>

Influenza regional reports / Informes regionales de influenza

In English: <https://www.paho.org/hq/influenzareport>

En español: [www.paho.org/reportesinfluenza](http://www.paho.org/reportesinfluenza)

Severe acute respiratory infections network - SARInet  
Red de las infecciones respiratorias agudas graves - SARInet:

<http://www.sarinet.org>

[Go to Index/  
Ir al Índice](#)

# REPORT INDEX

## ÍNDICE DE LA ACTUALIZACIÓN

Section	Content	Page
1	<a href="#">Weekly Summary / Resumen Semanal</a>	5
2	<a href="#">Influenza Global Update 381/Actualización de influenza a nivel mundial 381</a>	7
3	<a href="#">Overall Influenza and RSV circulation / Circulación general de los virus influenza y VRS</a>	8
4	<a href="#">Overall ORV circulation and antigenic characterization of influenza viruses, 2017-20/Circulación general de OVR y caracterización antigénica de los virus influenza, 2017-20</a>	9
5	<a href="#">Weekly and Cumulative numbers / Números semanales y acumulados</a>	10
6	<a href="#">Epidemiological and Virologic updates by country / Actualización epidemiológica y virológica por país</a>	11
7	<a href="#">Acronyms / Acrónimos</a>	37

## WEEKLY SUMMARY (ENGLISH)

**North America:** Influenza activity remained low in the subregion and with minimal detections of influenza in the last weeks overall. SARS-CoV-2 activity continued elevated and increasing in the subregion.

**Caribbean:** Influenza and other respiratory virus activity remained low in the subregion. In [Aruba](#), SARI activity continued elevated in comparison to previous years.

**Central America:** Influenza and other respiratory virus activity remained low in the subregion. In [Costa Rica](#), SARI activity was at moderate levels at SARS-CoV-2 activity continued elevated. Overall, in the subregion, SARS-CoV-2 activity continued at moderate levels.

**Andean:** Influenza and other respiratory virus activity remained low in the sub-region. In [Ecuador](#), SARI activity was at high levels and overall, in the subregion, SARS-CoV-2 activity continued at moderate levels.

**Brazil and Southern Cone:** Influenza and other respiratory virus activity remained low in the subregion. In [Argentina](#), SARS-CoV-2 activity continued elevated but decreasing. In [Brazil](#), SARS-CoV-2 activity continued at moderate levels but positivity increased in recent weeks. In [Paraguay](#), SARI and SARS-CoV-2 activity decreased to moderate levels.

**Global:** Globally, despite continued or even increased testing for influenza in some countries, influenza activity remained at lower levels than expected for this time of the year. In the temperate zone of the northern hemisphere, influenza activity remained below inter-seasonal levels. Sporadic detections of influenza A and B viruses were reported in some countries. In the temperate zones of the southern hemisphere, influenza activity was reported at inter-seasonal level. In tropical Africa, influenza activity was reported in some countries of Western Africa. In Southern Asia, influenza detections continued to be reported in Afghanistan and India. In South East Asia, influenza detections of predominately influenza A(H3N2) continued to be reported in Lao People's Democratic Republic (PDR), Thailand and Viet Nam. Worldwide, of the very low numbers of detections reported, seasonal influenza A(H3N2) viruses accounted for the majority of detections.

**Note:** PAHO/WHO encourages the testing of routine influenza surveillance and SARS-CoV-2 samples from sentinel and non-sentinel sources where resources are available and invites all countries/areas/territories to report this information (indicating the source, sentinel and/or non-sentinel) to routine, established regional and global platforms in a weekly basis. (See the [Operational considerations for COVID-19 surveillance using GISRS](#) guidance).

## RESUMEN SEMANAL (ESPAÑOL)

**América del Norte:** la actividad de la influenza se mantuvo baja en la subregión y con detecciones mínimas de influenza en las últimas semanas en general. La actividad del SARS-CoV-2 continuó elevada y en aumento en la subregión.

**Caribe:** la actividad de la influenza y otros virus respiratorios se mantuvo baja en la subregión. En [Aruba](#), la actividad de IRAG continuó elevada en comparación con años anteriores.

**América Central:** la actividad de la influenza y otros virus respiratorios se mantuvo baja en la subregión. En [Costa Rica](#), la actividad de IRAG se mantuvo en niveles moderados y la actividad de SARS-CoV-2 continuó elevada. En general, en la subregión, la actividad del SARS-CoV-2 continuó a niveles moderados.

**Andina:** la actividad de la influenza y otros virus respiratorios se mantuvo baja en la subregión. En [Ecuador](#), la actividad de IRAG se mantuvo en niveles altos y, en general, en la subregión, la actividad de SARS-CoV-2 continuó en niveles moderados.

**Brasil y Cono Sur:** la actividad de la influenza y otros virus respiratorios se mantuvo baja en la subregión. En [Argentina](#), la actividad del SARS-CoV-2 continuó elevada pero disminuyendo. En [Brasil](#), la actividad del SARS-CoV-2 continuó a niveles moderados, pero la positividad aumentó en las últimas semanas. En [Paraguay](#), la actividad de IRAG y SARS-CoV-2 disminuyó a niveles moderados.

**Global:** a nivel mundial, a pesar de la continuación o incluso el aumento de las pruebas de influenza en algunos países, la actividad de la influenza se mantuvo en niveles más bajos de lo esperado para esta época del año. En la zona templada del hemisferio norte, la actividad de la influenza se mantuvo por debajo de los niveles entre estaciones. En algunos países se notificaron detecciones esporádicas de los virus influenza A y B. En las zonas templadas del hemisferio sur, la actividad de la influenza se informó a nivel interestacional. En África tropical, se notificó actividad de influenza en algunos países de África occidental. En el sur de Asia, continuó la notificación de detecciones de influenza en Afganistán e India. En el sudeste asiático, continuaron las notificaciones de detecciones de influenza predominantemente influenza A(H3N2) en la República Democrática Popular Lao (PDR), Tailandia y Vietnam. En todo el mundo, de las muy pocas detecciones notificadas, los virus de la influenza estacional A(H3N2) representaron la mayoría de las detecciones.

**Nota:** La OPS / OMS promueve la prueba de muestras de vigilancia de influenza de rutina de fuentes centinelas y no centinelas, para el virus del SARS-CoV-2, donde haya recursos disponibles, e invita a todos los países / áreas / territorios a notificar esta información (idealmente indicando qué datos provienen de sitios centinela) a las plataformas regionales y globales de rutina y establecidas. (Véanse las [Consideraciones operativas para la vigilancia COVID-19 utilizando la guía GISRS](#)).



**Influenza Global Update 381 / Actualización de influenza a nivel mundial 381**  
**23 November 2020 / 23 de noviembre de 2020**  
**Based on data up to November 8, 2020 / basado en datos hasta el 8 de noviembre de 2020**

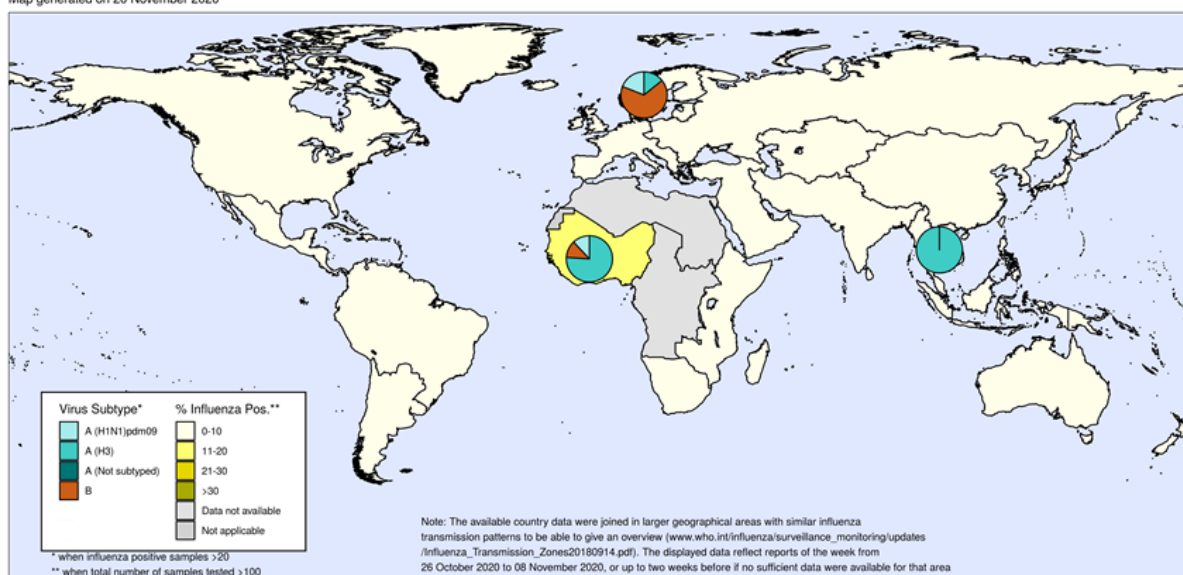
Global Level/  
Nivel Mundial

Globally, despite continued or even increased testing for influenza in some countries, influenza activity remained at lower levels than expected for this time of the year. In the temperate zone of the northern hemisphere, influenza activity remained below inter-seasonal levels. Sporadic detections of influenza A and B viruses were reported in some countries. In the temperate zones of the southern hemisphere, influenza activity was reported at inter-seasonal level. In tropical Africa, influenza activity was reported in some countries of Western Africa. In Southern Asia, influenza detections continued to be reported in Afghanistan and India. In South East Asia, influenza detections of predominately influenza A(H3N2) continued to be reported in Lao People's Democratic Republic (PDR), Thailand and Viet Nam. Worldwide, of the very low numbers of detections reported, seasonal influenza A(H3N2) viruses accounted for the majority of detections. / A nivel mundial, a pesar de la continuación o incluso el aumento de las pruebas de influenza en algunos países, la actividad de la influenza se mantuvo en niveles más bajos de lo esperado para esta época del año. En la zona templada del hemisferio norte, la actividad de la influenza se mantuvo por debajo de los niveles entre estaciones. En algunos países se notificaron detecciones esporádicas de los virus influenza A y B. En las zonas templadas del hemisferio sur, la actividad de la influenza se informó a nivel interestacional. En África tropical, se notificó actividad de influenza en algunos países de África occidental. En el sur de Asia, continuó la notificación de detecciones de influenza en Afganistán e India. En el sudeste asiático, continuaron las notificaciones de detecciones de influenza predominantemente influenza A(H3N2) en la República Democrática Popular Lao (PDR), Tailandia y Vietnam. En todo el mundo, de las muy pocas detecciones notificadas, los virus de la influenza estacional A(H3N2) representaron la mayoría de las detecciones.

National Influenza Centres (NICs) and other national influenza laboratories from 102 countries, areas or territories reported data to FluNet for the time period from 26 October 2020 to 8 November 2020. The WHO GISRS laboratories tested more than 108 638<sup>1</sup> specimens during that time period. A total of 100 specimens were positive for influenza viruses, of which 63 (63.0%) were typed as influenza A and 37 (37.0%) as influenza B. Of the sub-typed influenza A viruses, 7 (11.3%) were influenza A(H1N1)pdm09 and 55 (88.7%) were influenza A(H3N2). Of the characterized B viruses, 1 (6.7%) belonged to the B-Yamagata lineage and 14 (93.3%) to the B/Victoria lineage. / Los Centros Nacionales de Influenza (NIC) y otros laboratorios nacionales de influenza de 102 países, áreas o territorios reportaron sus datos a FluNet para el período comprendido entre el 26 de octubre y el 8 de noviembre de 2020. Los laboratorios GISRS de la OMS analizaron más de 108 638<sup>1</sup> muestras durante ese período. Un total de 100 muestras fueron positivas para los virus influenza, de las cuales 63 (63,0%) se tipificaron como influenza A y 37 (37,0%) como influenza B. De los virus influenza A, a los cuales se les identificó el subtipo, 7 (11,3%) fueron influenza A(H1N1)pdm09 y 55 (88,7%) fueron influenza A(H3N2). De los virus B caracterizados, 1 (6,7%) pertenecían al linaje B/Yamagata y 14 (93,3%) al linaje B/Victoria.

**Percentage of respiratory specimens that tested positive for influenza**  
**By influenza transmission zone**

Map generated on 20 November 2020



The boundaries and names shown and the designations used on this map do not imply the expression of any opinion whatsoever on the part of the World Health Organization concerning the legal status of any country, territory, city or area or of its authorities, or concerning the delimitation of its frontiers or boundaries. Dotted and dashed lines on maps represent approximate border lines for which there may not yet be full agreement.

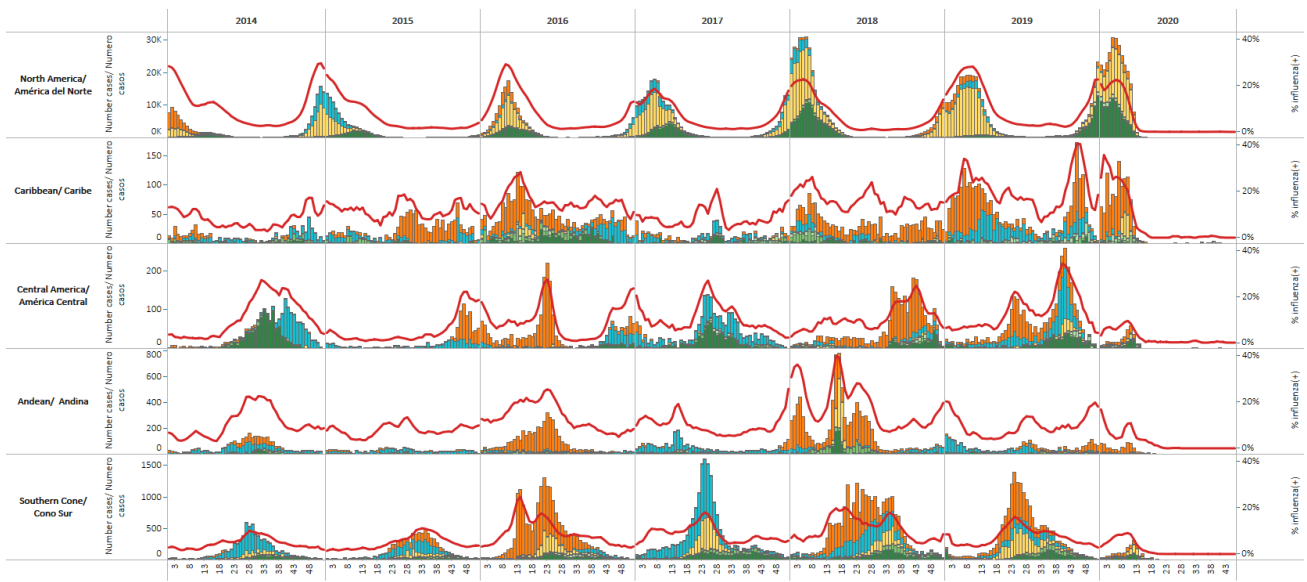


Data source: Global Influenza Surveillance and Response System (GISRS), FluNet (www.who.int/flu-net)  
 Copyright WHO 2020. All rights reserved.

<sup>1</sup> It includes data only from countries reporting on positive and negative influenza specimens. Incluye datos únicamente de países que notifican muestras positivas y negativas para influenza.

## Influenza circulation by subregion, 2014-20 Circulación virus influenza por subregión, 2014-20

Report Summaries –  
Resumen del informe

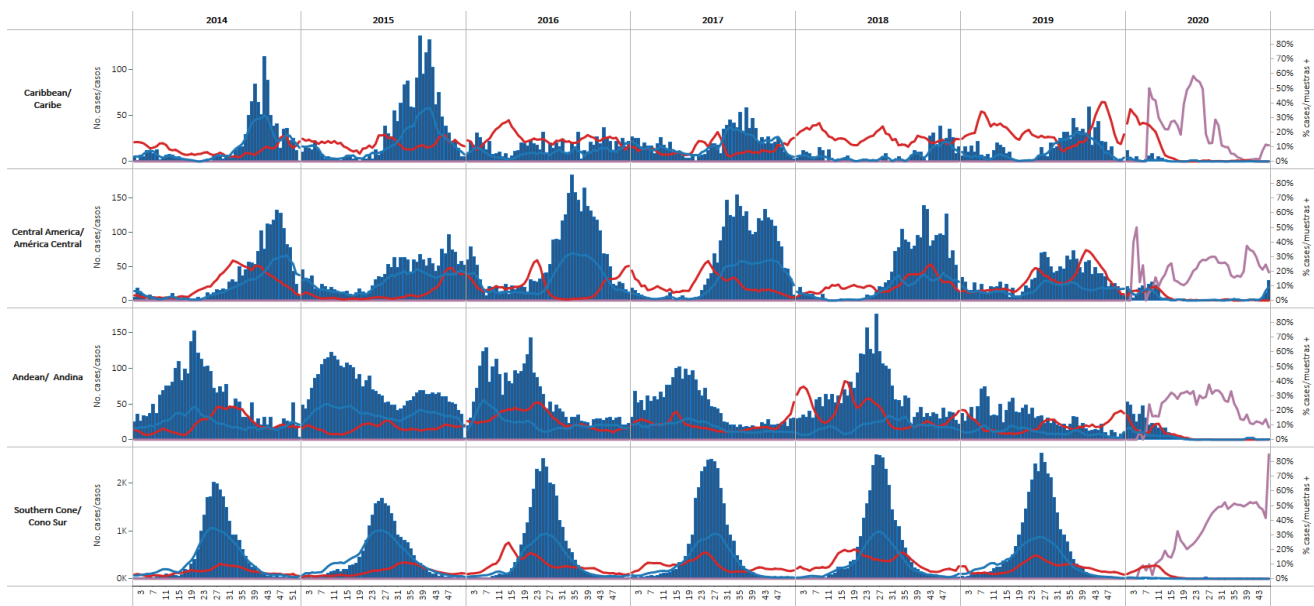


Please note that the flu (+) % line is computed with a 3 week average.  
Tenga en cuenta que la línea de % de flu (+) se calcula con un promedio de 3 semanas.

- Influenza viruses/  
Virus influenza
- Influenza A(H1N1)pdm09
  - Influenza A(H3N2)
  - Influenza A not subtyped
  - Flu A non-subtypable
  - Influenza B/Victoria
  - B Victoria del 162/163
  - B Victoria del 162/164
  - Influenza B/Yamagata
  - Influenza B/Lineage non-determined
  - Influenza % positivity

## Respiratory syncytial virus (RSV) circulation by Subregion, 2014-20

## Circulación virus respiratorio sincitial (VRS) por subregión, 2014-20



Please note that the flu, rsv, and sars-cov-2 (+) % line is computed with a 3 week average.  
Tenga en cuenta que la línea de flu, vsr y sars-cov-2 (+) % se calcula con un promedio de 3 semanas.

- Respiratory viruses/ Virus respiratorios
- RSV/ VRS (+) %
  - % Flu (+)
  - % SARS-CoV-2
  - RSV/VRS

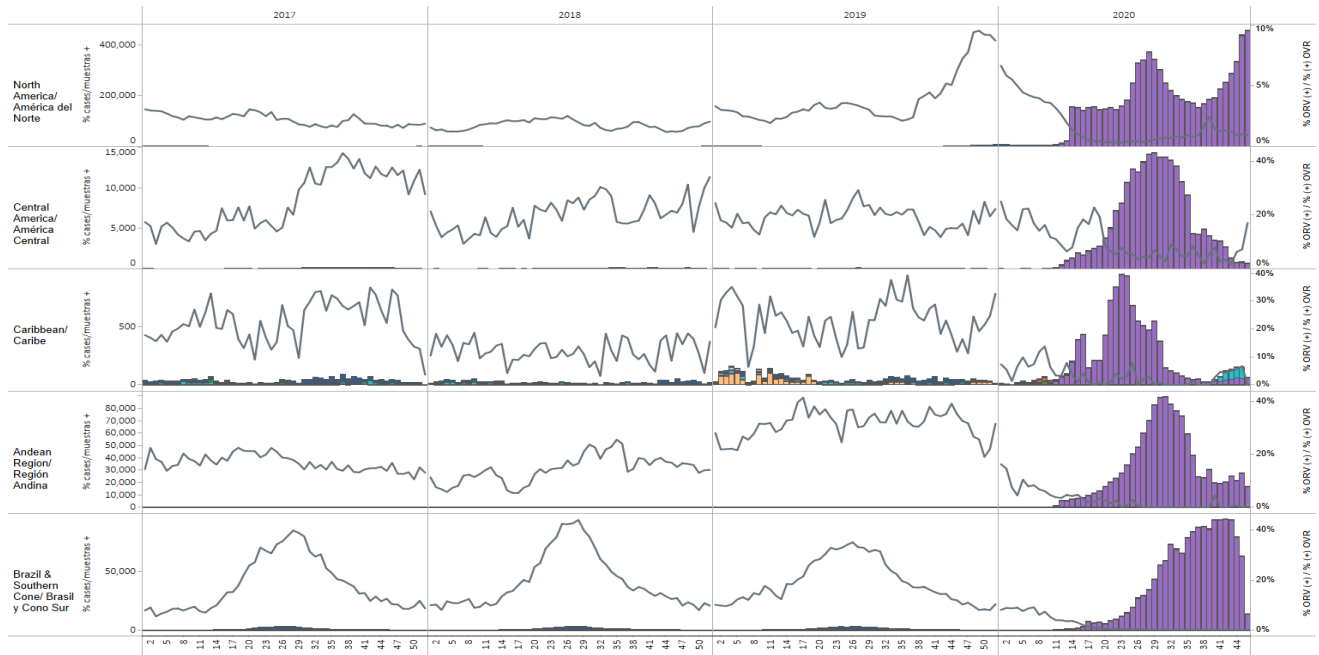
To view more lab data, view here. / Para ver más datos de laboratorio, vea aquí.



## Other respiratory viruses (ORV) circulation by subregion, 2017-20

## Circulación de otros virus respiratorios (OVR) por subregión, 2017-20

Report Summaries –  
Resumen del Reporte



Please note that the other respiratory virus (+) % line is computed with a 3 week average.  
Tenga en cuenta que la línea de % (+) de otros virus respiratorios se calcula con un promedio de 3 semanas.

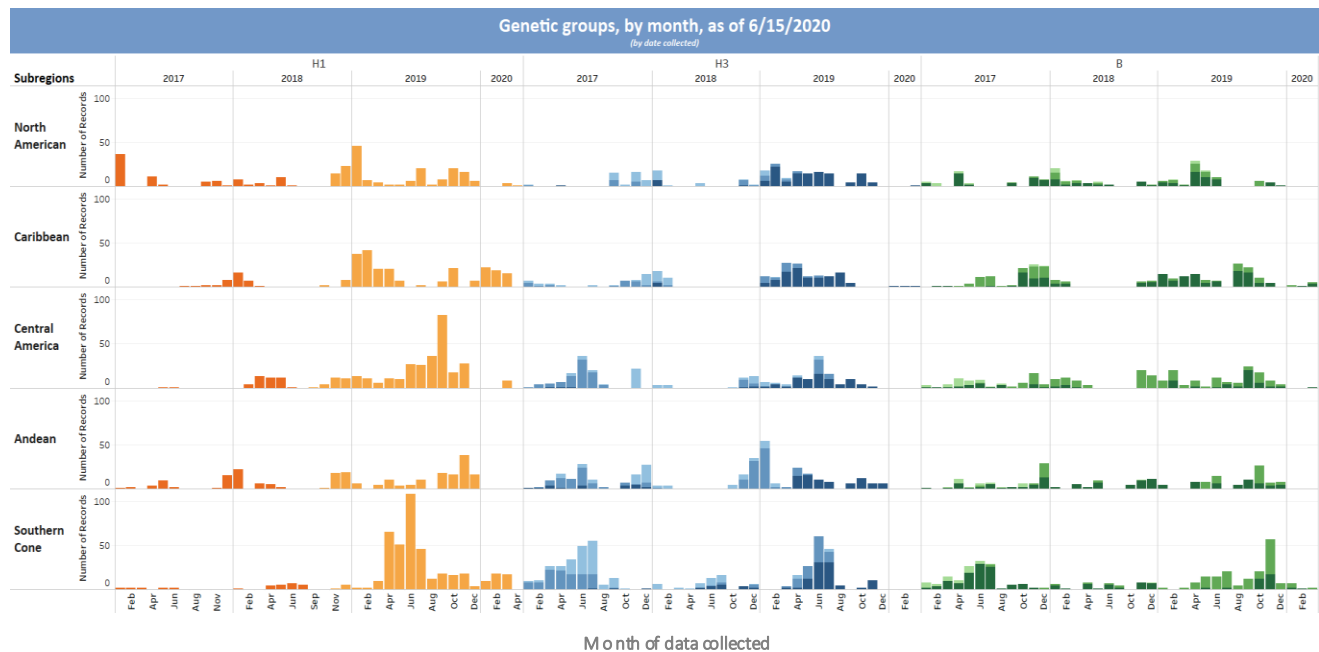
\* North America/América del Norte:  
Combined U.S. Laboratories Reporting to CDC: Public Health Laboratories and a Subset of Commercial and Clinical Laboratories.

### Respiratory viruses/ Virus respiratorios

■ RSV/VRS ■ Adenovirus ■ Bocavirus ■ Coronavirus ■ Metapneumovir.. ■ Parainfluenza ■ Rhinovirus ■ SARS-CoV-2 ■ Other viruses/Ot.. ■ % Other Respir..

## Genetic Characterization of Influenza Virus by Subregion, 2020

## Caracterización Genética de los Virus Influenza por Subregión, 2020



These data are from the WHO –Collaborating Center at the U.S. CDC.  
Es tos datos son recolectados desde el CC de la OMS en los CDC de EE. UU.

Genetic Group  
■ 3C.2a ■ 3C.2a1 ■ 3C.3a ■ 6B.1 ■ 6B.1A ■ V1A ■ V1A.1 ■ Y3

# Weekly and cumulative numbers of influenza and other respiratory viruses, by country and EW, 2020<sup>2,3</sup> Números semanales y acumulados de influenza y otros virus respiratorios, por país y SE, 2020<sup>4,5</sup>

Report Summaries –  
Resumen del informe

		EW 46, 2020 / SE 46, 2020																				
		N samples flu & ORV / muestras flu & ORV	Influenza A (H3N2)*	Influenza A (H1N1)pdm09	Influenza A non-subtype	Influenza A not subtypable / subtipo no determinable	B Victoria	B Victoria del 162/163	B Yamagata	B lineage not determined / linaje no determinado	Influenza (%) %	Adenovirus	Parainfluenza	VSR	% RSV/RSR (%)	Coronavirus*	Metapneumo.	Rhinovirus*	% All Positive Samples (+) Flu & ORV	N samples / muestras SARS-CoV-2	SARS-CoV-2 (+) %	
North America / América del Norte	Canada	55,909	0	0	2					1	0.0%	22	3	7	0%	2	2	633	1.2%	441,221	32,530	7.4%
	Mexico	638	0	0	0	0	0	0	0	0	0.0%	0	0	0	0%	0	0	0	0.0%	550	26	4.7%
Caribbean / Caribe	Haiti	45	0	0	0	0	0	0	0	0	0.0%	0	0	0	0%	0	0	0	0.0%	39	39	100.0%
	Saint Lucia	0	0	0	0	0	0	0	0	0	0.0%	0	0	0	0%	0	0	0	0.0%	0	0	
	Suriname	0	0	0	0	0	0	0	0	0	0.0%	0	0	0	0%	0	0	0	0.0%	0	0	
	Trinidad and Tobago	3									0.0%								0.0%	0	0	
Central America / América Central	Costa Rica	64	0	0	0	0	0	0	0	0	0.0%	0	0	0	0%	0	0	0	0.0%	881	401	45.5%
	Guatemala	18								0.0%	1							6	38.9%	951	93	9.8%
	Honduras	2	0	0	0	0	0	0	0	0	0.0%	0	0	0	0%	0	0	0	0.0%	714	134	18.8%
	Nicaragua	127								0.0%				29	23%				22.8%	1,070	70	6.5%
Andean / Andina	Bolivia	5	0	0	0	0	0	0	0	0	0.0%	0	0	0	0%	0	0	0	0.0%	3,094	771	24.9%
	Colombia	279	0	0	0	0	0	0	0	0	0.0%	0	0	1	0%	0	0	0	0.4%	157,091	12,897	8.2%
	Ecuador	36								0.0%									0.0%	5,877	992	16.9%
	Peru	14	0	0	0	0	0	0	0	0	0.0%	0	0	0	0%	0	0	0	0.0%	37,060	2,318	6.3%
Brazil & Southern Cone / Brasil y Cono Sur	Brazil	45,603	0	0	0	0	0	0	0	0	0.0%	0	0	0	0%	0	0	0	0.0%	12,841	12,841	100.0%
	Chile	425								0.0%	4	5	2	0%				1	2.8%	0	0	
	Chile_IRAG	27	0	0	0	0	0	0	0	0	0.0%	0	0	0	0%	0	0	0	0.0%	42	19	45.2%
	Paraguay	8								0.0%									0.0%	3,240	982	30.3%
	Uruguay	4								0.0%									0.0%	165	2	1.2%
<b>Grand Total</b>	<b>103,207</b>	<b>0</b>	<b>0</b>	<b>2</b>	<b>0</b>	<b>0</b>	<b>0</b>	<b>0</b>	<b>1</b>	<b>0.0%</b>	<b>27</b>	<b>8</b>	<b>39</b>	<b>0%</b>	<b>2</b>	<b>3</b>	<b>642</b>	<b>0.7%</b>	<b>707,449</b>	<b>80,580</b>	<b>11.4%</b>	

These are the raw numbers provided in the country's FluNet update (Not the smoothed averages)  
Estos son los números crudos proporcionados en la actualización FluNet del país (no los promedios suavizados)

\*Please note blank cells indicate N/A.  
\*Por favor notar que las celdas en blanco indican N/A.

		EW 45, 2020 / SE 45, 2020 *Note: These countries reported in EW 46, 2020, but have provided data up to EW 45. *Nota: Estos países reportaron en la SE 46 de 2020, pero han enviado los datos hasta la SE 45.																		
		N samples flu & ORV / muestras flu & ORV	Influenza A (H3N2)*	Influenza A (H1N1)pdm09	Influenza A not subtypable / subtipo no determinable	Influenza B	Influenza (%) %	Adenovirus	RSV/RSR	% RSV/RSR (%)	Bocavirus*	Coronavirus*	Metapneumo.	Rhinovirus*	Parainfluenza*	% All Positive Samples (+) Flu & ORV	N samples / muestras SARS-CoV-2	SARS-CoV-2 (+) %		
Caribbean / Caribe	Aruba	746				0	0.0%	2			0	0	0	50	0	7.0%	0			
	St. Vincent & the Grenadines	1				0	0.0%				0	0	0	0	0	0.0%	0			
Brazil & Southern Cone	Argentina	1	0	0	0	0	0.0%	1	0	0%	0	0	0	0	0	100.0%	140,321	54,110	38.6%	
<b>Grand Total</b>		<b>748</b>	<b>0</b>	<b>0</b>	<b>0</b>	<b>0</b>	<b>0.0%</b>	<b>3</b>	<b>0</b>	<b>0%</b>	<b>0</b>	<b>0</b>	<b>0</b>	<b>50</b>	<b>0</b>	<b>7.1%</b>	<b>140,321</b>	<b>54,110</b>	<b>38.6%</b>	

		EW 43, 2020 - EW 46, 2020 / SE 43, 2020 - SE 46, 2020																						
		N samples flu & ORV / muestras flu & ORV	Influenza (H3N2)*	Influenza A (H1N1)pdm09	Influenza A non-subtype	Influenza B Victoria*	B Victoria del 162/163	B Victoria del 162/164	Influenza B Yamagata*	Influenza B lineage undetermined / linaje no determinado	Influenza (%) %	Adenovirus*	Parainfluenza*	RSV/RSR*	% RSV/RSR (%)	Bocavirus*	Coronavirus*	Metapneumo.	Rhinovirus*	% All Positive Samples (+) Flu & ORV	N samples / muestras SARS-CoV-2	SARS-CoV-2 (+) %		
North America / América del Norte	Canada	200,751	0	0	4	0				6	0.0%	82	10	22	0.0%	0	4	13	2,677	1.4%	1,764,062	96,264	5.5%	
	Mexico	4,860	0	0	0	0				0	0.0%	0	0	0	0.0%	0	1	1	8	0.2%	377,967	156,782	41.5%	
	USA	69,855	3	0	29	0				24	0.1%	0	0	43	0.1%	0	0	0	0.1%	13,050,907	1,266,709	9.7%		
Caribbean / Caribe	Aruba	2,404	0	0	0	0				0	0.0%	3	0	0	0%	0	0	0	0	141	6.0%	0		
	Haiti	227	0	0	0	0	0	0	0	0	0.0%	0	0	0	0%	0	0	0	0	0	2,322	95	4.1%	
	St. Vincent & the Grenadines	1	0	0	0	0				0	0.0%	0	0	0	0%	0	0	0	0	0	0	0		
	Trinidad and Tobago	17	0	0	0	0				0	0.0%	0	0	0	0%	0	0	0	0	0	0	0		
Central America / América Central	Costa Rica	404	0	0	0	0	0	0	0	0	0.0%	1	2	1	0.2%	0	0	0	0	9	3.7%	3,624	1,754	48.4%
	Guatemala	47	0	0	0	0				0	0.0%	2	0	1	2.1%	0	3	0	13	40.4%	2,778	318	11.4%	
	Honduras	28	0	0	0	0	0	0	0	0	0.0%	0	0	0	0%	0	0	0	0	0.0%	5,005	1,211	24.2%	
	Nicaragua	590	0	0	0	0				0	0.0%	1	0	44	7.5%	0	0	0	0	7.6%	4,673	308	6.6%	
Andean / Andina	Bolivia	25	0	0	0	0	0	0	0	0	0.0%	0	0	0	0%	0	0	0	0	0.0%	17,866	3,486	19.5%	
	Colombia	1,040	0	0	0	0	0	0	0	0	0.0%	1	2	2	0.2%	0	0	0	0	0.5%	629,396	74,920	11.9%	
	Ecuador	253	0	0	0	0				0	0.0%	0	0	0	0%	0	0	0	0	0.0%	22,665	4,251	18.8%	
	Peru	32	0	0	0	0				0	0.0%	0	0	0	0%	0	0	0	0	0.0%	148,990	9,278	6.2%	
Brazil & Southern Cone / Brasil y Cono Sur	Argentina	216	0	0	0	0				0	0.0%	2	1	2	0.9%	0	0	0	0	2.3%	471,222	203,939	43.3%	
	Brazil	152,760	0	0	0	0	0	0	0	0	0.0%	1	0	0	0%	0	0	0	0	0.0%	42,501	42,501	100.0%	
	Chile	1,943	0	0	0	0				0	0.0%	13	10	4	0.2%	0	0	14	0	2.1%	0	0		
	Chile_IRAG	143	0	0	0	0	0	0	0	0	0.0%	1	0	1	0.7%	0	0	0	0	1.4%	244	141	57.8%	
	Paraguay	809	0	0	0	0				0	0.0%	0	0	0	0%	0	0	0	0	0.0%	14,362	3,908	27.2%	
	Paraguay_IRAG	1	0	0	0	0	0	0	0	0	0.0%	0	0	0	0%	0	0	0	0	0.0%	195	107	54.9%	
	Uruguay	25	0	0	0	0				0	0.0%	0	0	0	0%	0	0	0	0	0.0%	390	5	1.3%	
<b>Grand Total</b>	<b>436,431</b>	<b>3</b>	<b>0</b>	<b>33</b>	<b>0</b>	<b>0</b>	<b>0</b>	<b>0</b>	<b>0</b>	<b>30</b>	<b>0.0%</b>	<b>107</b>	<b>25</b>	<b>120</b>	<b>0.0%</b>	<b>0</b>	<b>8</b>	<b>28</b>	<b>2,848</b>	<b>0.7%</b>	<b>16,559,169</b>	<b>1,865,977</b>	<b>11.3%</b>	

### Total Influenza B, EW 43, 2020 - 46, 2020

		Influenza B	B Victoria	B Victoria del 162/163	B Victoria del 162/164	B Yamagata	B lineage non-determined / linaje no determinado	% B Victoria	% B Vic del 162/163	% B Vic del 162/164	% B Yamagata
North America / América del Norte		30	0			0	30				
Caribbean / Caribe		0	0	0	0	0	0				
Central America / América Central		0	0	0	0	0	0				
Andean / Andina		0	0	0	0	0	0				
Brazil & Southern Cone / Brasil y Cono Sur		0	0	0	0	0	0				
<b>Grand Total</b>		<b>30</b>	<b>0</b>	<b>0</b>	<b>0</b>	<b>0</b>	<b>30</b>				

<sup>2</sup> The detection of respiratory viruses other than influenza depends on the diagnostic capacity of each country and monitoring system. The absence of report of other respiratory viruses does not indicate the absence of their circulation.

<sup>3</sup> Data reported by the Ministries of Health of the countries, from sentinel and intensified surveillance for acute respiratory diseases.

<sup>4</sup> La detección de otros virus respiratorios diferentes a influenza depende de la capacidad diagnóstica de cada país y del sistema de vigilancia establecido. El que no se reporten otros virus respiratorios, no significa, ni indica la ausencia de circulación viral.

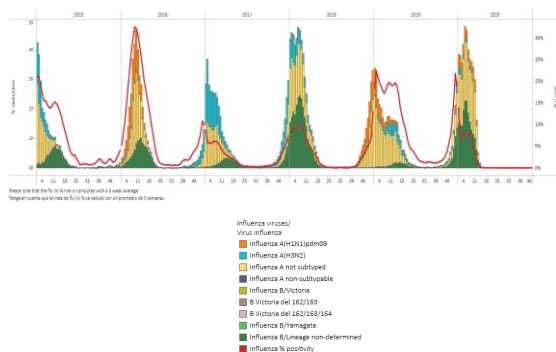
<sup>5</sup> Datos reportados por los Ministerios de Salud de los países, provenientes de la vigilancia sentinela e intensificada de enfermedad respiratoria aguda.

North America / América del Norte

Canada / Canadá

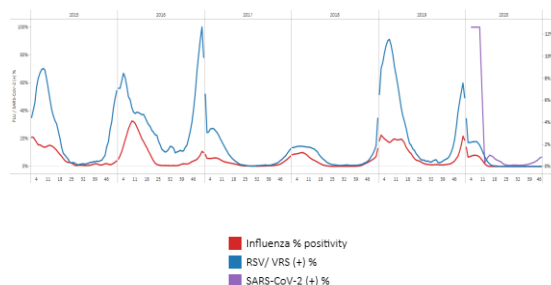
- During EW 46, few influenza detections (three samples) were recorded with influenza A and B co-circulating (Graph 1). Few respiratory syncytial virus (RSV) detections were reported, RSV activity continued very low with co-circulation of rhinovirus and adenovirus, among other respiratory viruses. SARS-CoV-2 percent positive increased slightly (7%) compared to the percentage observed last week, 6% (Graph 2). As of November 23, among 10 940 659 persons tested for SARS-CoV-2, 337 555 (3.1%) were positive; the provinces of Quebec (133 206), Ontario (105 501), Alberta (48 421), and British Columbia (27 407) reported the highest number of COVID-19 cases with a rapid increase in the number of cases in the Manitoba (14 087) and Saskatchewan provinces in recent weeks (Graph 3). The percentage of visits to healthcare professionals due to ILI (0.9%) increased compared to previous weeks and remained below the average for this time of year (1.4%) (Graph 4). / En la SE 46, se registraron pocas detecciones de influenza (tres muestras) con la circulación concurrente de influenza A y B (Gráfico 1). Se notificaron pocas detecciones de virus respiratorio sincitial (VRS), la actividad de VRS continuó muy baja con la circulación concurrente de rinovirus y adenovirus, entre otros virus respiratorios. El porcentaje de positividad de SARS-CoV-2 aumentó levemente (7%) en comparación con el porcentaje observado la semana pasada, 6% (Gráfico 2). Al 23 de noviembre, de 10 940 659 personas sometidas a la prueba del SARS-CoV-2, 337 555 (3,1%) dieron positivo; las provincias de Quebec (133 206), Ontario (105 501), Alberta (48 421) y Columbia Británica (27 407) informaron el mayor número de casos de COVID-19 con un rápido aumento en el número de casos en las provincias de Manitoba (14 087) y Saskatchewan en las últimas semanas (Gráfico 3). El porcentaje de visitas a profesionales sanitarios por ETI (0,9%) aumentó respecto a las semanas anteriores y se mantiene por debajo de la media de esta época del año (1,4%) (Gráfico 4).

**Graph 1.** Canada: Influenza virus distribution, EW 46, 2015 –20  
Distribución de virus de influenza, SE 46, 2015 –20

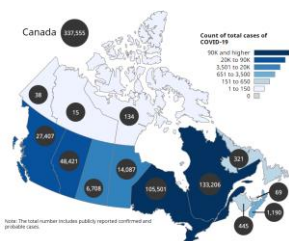


**Graph 2.** Canada: Influenza, RSV, and SARS-CoV-2 distribution  
EW 46, 2015-20

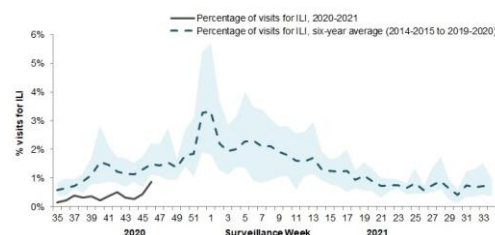
Distribución de los virus influenza, VRS y SARS-CoV-2 SE 46, 2015-20



**Graph 3.** Canada: Number of COVID-19 total cases in Canada as of  
November 23, 2020  
Número total de casos de COVID-19 en Canadá,  
al 23 de noviembre de 2020



**Graph 4.** Canada: Percentage of ILI visits by sentinel sites,  
EW 35-46, 2020  
Porcentaje de casos de ETI por sitio centinela,  
SE 35 a 46 de 2020

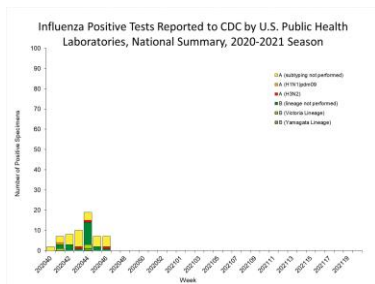


Source: Coronavirus disease (COVID-19): Outbreak update. <https://www.canada.ca/en/public-health>

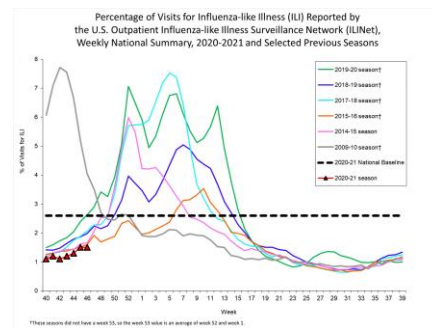
\*To view more epi data, view [here](#). / Para ver más datos epi, vea [aquí](#).

- During EW 46, co-circulation of influenza A and B viruses detections were reported by the public health laboratory network; influenza A(H3N2) virus was detected among the samples subtyped. (Graph 1). The percentage of outpatient visits for influenza-like illness (1.5%) remained the same compared to the previous week's percentage and continued below the national baseline (2.6%) (Graph 2). In EW 46, 10.7% of reported deaths were due to pneumonia, influenza, or COVID-19, which is lower than the last week and above the epidemic threshold for EW 46 (6.1%) (Graph 3). From March 1 through November 14, 2020, 74 573 laboratory-confirmed COVID-19-associated hospitalizations were reported to the COVID-19-Associated Hospitalization Surveillance Network (COVID-NET), 95.0% had information on race and ethnicity; the rate for Hispanic or Latino (465.4) still the highest (Graph 4). / En la SE 46, la red de laboratorios de salud pública notificó la circulación concurrente de los virus influenza A y B; de las muestras de influenza A, a las cuales se les determinó el subtipo, se determinó influenza A (H3N2). (Gráfico 1). El porcentaje de visitas de pacientes ambulatorios por enfermedad tipo influenza (1,5%) se mantuvo igual en comparación con el porcentaje de la semana anterior y continuó por debajo del nivel de referencia nacional (2,6%) (Gráfico 2). En la SE 46, el 10,7% de las defunciones notificadas se debieron a neumonía, influenza o COVID-19, menor que la semana pasada y por encima del umbral epidémico de la SE 46 (6,1%) (Gráfico 3). Desde el 1 de marzo hasta el 14 de noviembre de 2020, 74 573 hospitalizaciones asociadas a COVID-19 confirmadas por laboratorio fueron notificadas a la Red de Vigilancia de Hospitalizaciones Asociadas a COVID-19 (COVID-NET), el 95,0% tenía información sobre raza y etnia; la tasa de hispanos o latinos (465,4) sigue siendo la más alta (Gráfico 4).

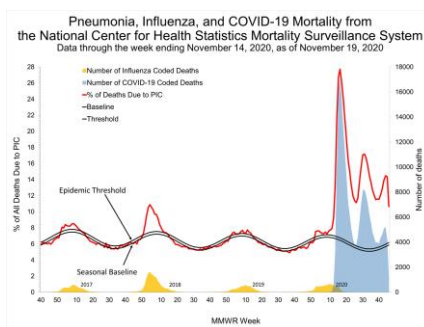
**Graph 1.** USA: Influenza virus distribution, EW 46, 2020  
2020-2021 season  
Distribución de virus de influenza, SE 46 de 2020  
Temporada 2020-2021



**Graph 2.** USA: Percentage of visits for ILI, EW 46, 2009-21  
Porcentaje de visitas por ETI, SE 46, 2009-21

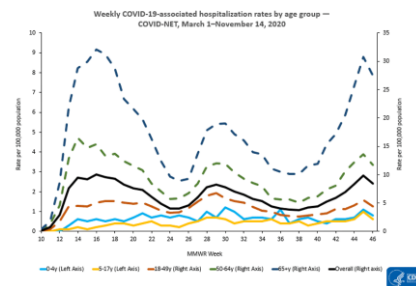


**Graph 3.** USA: Pneumonia, influenza and COVID-19 mortality data as of November 19, 2020  
Mortalidad por neumonía, influenza y COVID-19, datos al 19 de noviembre de 2020



Source: COVIDView. <https://www.cdc.gov/coronavirus/2019-ncov>

**Graph 4.** USA: Weekly COVID-19-associated hospitalization rates by age group, March 1-November 14, 2020  
Tasa semanal de hospitalizaciones asociadas a COVID-19 por grupo de edad, 1 de marzo al 14 de noviembre de 2020



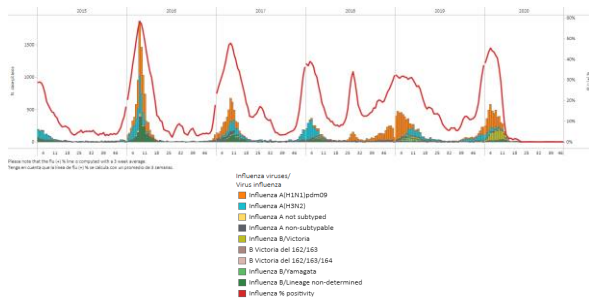
Content source: [CDC - Coronavirus Disease 2019 \(COVID-19\)](https://www.cdc.gov/coronavirus/2019-ncov)

\*To view more epi data, view [here](#). / Para ver más datos epi, vea [aquí](#).

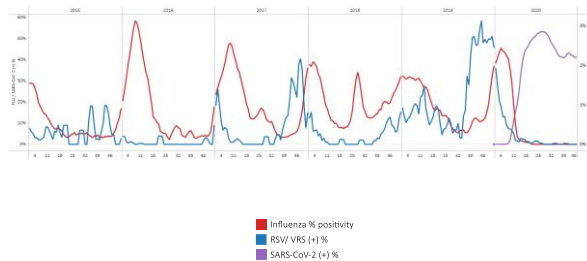
Mexico / México

- During EW 46, no influenza detections were recorded with influenza A viruses circulating in the previous month. Influenza and RSV activity remained at interseasonal levels (Graphs 1, 2, and 3). During EW 46, no RSV detections were reported. SARS-CoV-2 percent positivity remained the same compared to the previous week and was at 41% (Graph 2). In recent weeks, one influenza-associated SARI/ILI case was reported and was associated with an influenza A(H1N1)pdm09 virus. No SARI/ILI deaths were recorded in EW 46 (Graphs 4 and 5). The five states with the highest cumulative number of laboratory-confirmed SARS-CoV-2 cases were Mexico City, Mexico State, Nuevo Leon, Guanajuato, and Veracruz (Graph 6). / En la SE 46, no se registraron detecciones de influenza con circulación de los virus influenza A en el mes previo. La actividad de la influenza y el VRS se mantuvo en niveles interestacionales (Gráficos 1, 2 y 3). En la SE 46, no se reportaron detecciones de VRS. El porcentaje de positividad del SARS-CoV-2 permaneció igual en comparación con la semana anterior y fue del 41% (Gráfico 2). En las últimas semanas, se notificó un caso de IRAG / ETI vinculado con la influenza y se asoció con un virus influenza A(H1N1)pdm09. No se registraron muertes por IRAG / ETI en la SE 46 (Gráficos 4 y 5). Los cinco estados con el mayor número acumulado de casos de SARS-CoV-2 confirmados por laboratorio fueron Ciudad de México, Estado de México, Nuevo León, Guanajuato y Veracruz (Gráfico 6).

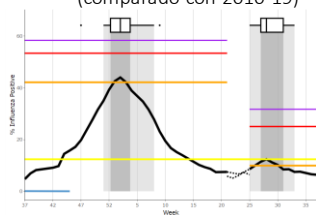
**Graph 1.** Mexico: Influenza virus distribution, EW 46, 2015-20  
Distribución de virus influenza, SE 46, 2015-20



**Graph 2.** Mexico: Influenza, RSV, and SARS-CoV-2 distribution EW 46, 2015-20  
Distribución de virus influenza, VRS y SARS-CoV-2, SE 46, 2015-20



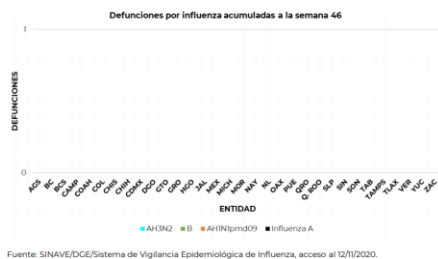
**Graph 3.** Mexico: Percent positivity for influenza, EW 46, 2020  
(compared to 2010-19)  
Porcentaje de positividad de influenza, SE 46 de 2020  
(comparado con 2010-19)



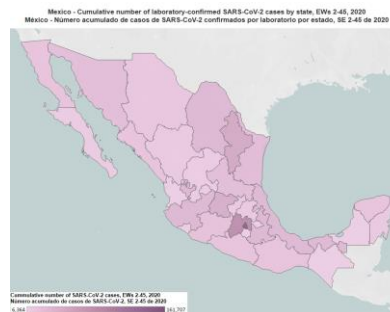
**Graph 4.** Mexico: SARI/ILI-influenza positive, EW 46, 2020  
Casos de IRAG/ETI positivos a influenza, SE 46 de 2020



**Graph 5.** Mexico: SARI/ILI-influenza deaths, EW 46, 2020  
Casos fallecidos por IRAG/ETI asociados a Influenza, SE 46 de 2020



**Graph 6.** Mexico: Cumulative number of laboratory-confirmed SARS-CoV-2 cases by state, EWs 2\*- 46, 2020  
Número acumulado de casos de SARS-CoV-2 confirmados por laboratorio por estado, SE 2\*- 46 de 2020



\*To view more epi data, view [here](#). / Para ver más datos epi, vea [aquí](#).

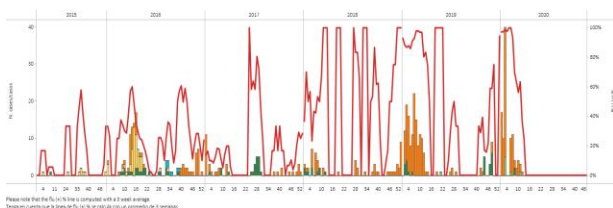
\* Epi week when the country started to report SARS-CoV-2

# Caribbean/ Caribe

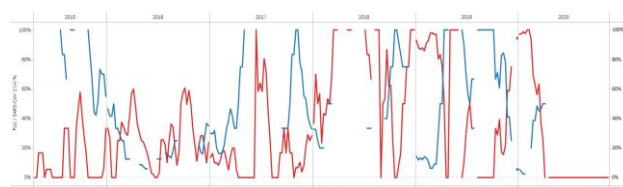
## Aruba

- During EW 46, no influenza detections were reported, influenza A(H1N1)pdm09 and influenza B virus co-circulation was last recorded in EW 12 (Graph 1). Influenza percent positivity remained at baseline levels of activity. No detections of RSV have been recorded since EW 13; few samples of rhinovirus were recorded in recent weeks (Graphs 2 and 3). The number of severe acute respiratory infections (SARI) cases decreased compared to the previous week, continued above levels observed in previous seasons (Graph 4). / Durante la SE 46, no se notificaron detecciones de influenza, la última vez que se registró la circulación concurrente de los virus influenza A(H1N1)pdm09 e influenza B fue en la SE 12 (Gráfico 1). El porcentaje de positividad de la influenza se mantuvo en los niveles basales de actividad. No se han registrado detecciones de VRS desde la SE 13; se registraron algunas muestras de rinovirus en las últimas semanas (Gráficos 2 y 3). El número de casos de infección respiratoria aguda grave (IRAG) disminuyó en comparación con la semana anterior, por encima de los niveles observados en temporadas anteriores (Gráfico 4).

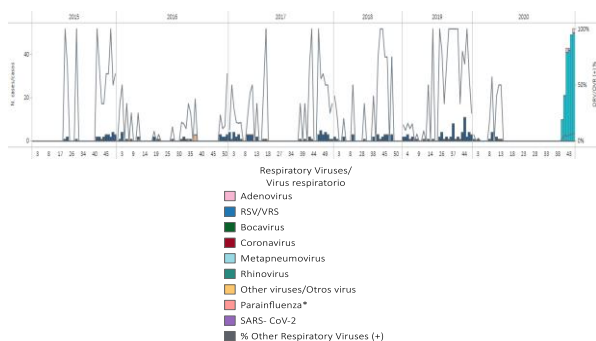
**Graph 1.** Aruba. Influenza virus distribution EW, EW 46, 2015-20  
Distribución de virus influenza por SE, SE 46, 2015-20



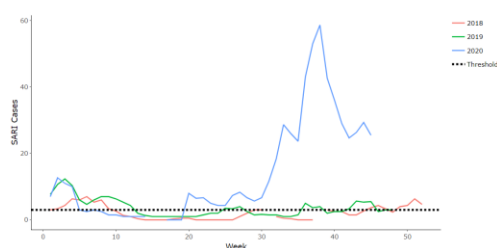
**Graph 2.** Aruba. Influenza and RSV distribution, EW 46, 2015-20  
Distribución de virus influenza y VRS, SE 46, 2015-20



**Graph 3.** Aruba: RSV and other respiratory viruses distribution, EW 46, 2015-20  
Distribución del VRS y otros virus, SE 46, 2015-20



**Graph 4.** Aruba: Number of SARI cases, EW 46, 2018-20  
Número de casos IRAG, SE 46, 2018-20

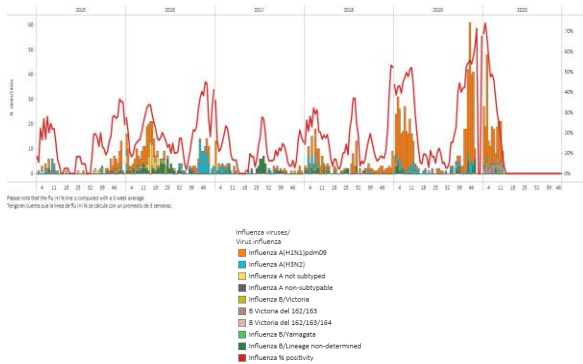


\*To view more epi data, view [here](#). / Para ver más datos epi, vea [aquí](#)

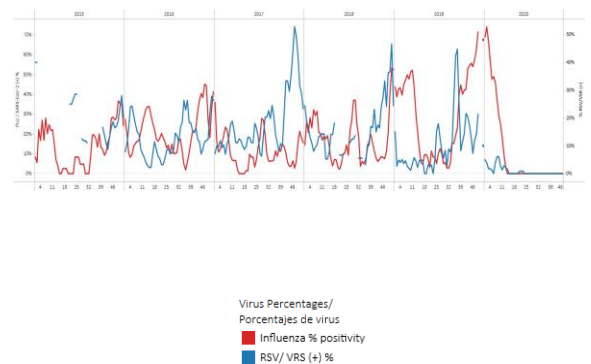


- During EW 46, influenza activity continued at baseline levels compared to previous seasons for the same time period; influenza A(H1N1)pdm09, A(H3N2), and B Yamagata viruses were detected in early March (Graph 1). RSV activity remained at baseline levels (Graph 2). Respiratory samples were received from Aruba, Saint Vincent and the Grenadines, and Trinidad and Tobago. / En la SE 46, la actividad de la influenza continuó en los niveles de referencia en comparación con temporadas anteriores durante el mismo período de tiempo; los virus influenza A(H1N1)pdm09, A(H3N2) y B/Yamagata se detectaron a principios de marzo (Gráfico 1). La actividad del VRS se mantuvo en niveles de referencia (Gráfico 2). Se recibieron muestras respiratorias de Aruba, San Vicente y las Granadinas, y Trinidad y Tobago.

**Graph 1.** CARPHA: Influenza virus distribution, EW 46, 2015-20  
Distribución de virus influenza, SE 46, 2015-20



**Graph 2.** CARPHA: Influenza and RSV distribution, EW 46, 2015-20  
Distribución de virus influenza y VRS, SE 46, 2015-20

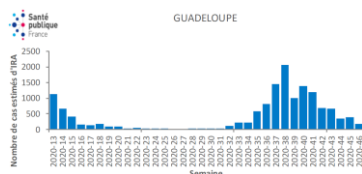


To view more epi data, view [here](#). / Para ver más datos epi, vea [aquí](#).

- Guadeloupe:** During EW 46, 130 new COVID-19 cases were confirmed. The number of acute respiratory infections (ARI) consultations decreased to 170 cases (Graph 1). **Saint-Martin:** During EW 46, 34 new COVID-19 cases were confirmed and 20ARI consultations were recorded compared to 40 in EW 45 (Graph 2). **Saint-Barthelemy:** Twenty-four new COVID-19 cases were confirmed during EW 46. Nine ARI consultations were recorded, an increased compared to the number of ARI consultations recorded the previous week (Graph 3). **Martinique:** As of EW 46, 5336 persons tested positive for COVID-19. The number of ARI consultations during EW 46 was 410, an increase in comparison to the previous week (370) (Graph 4). **Guiana:** As of November 19, 10 950 cases of COVID-19 were confirmed. Overall, the number of new cases hospitalized decreased compared to the previous week. The number of new hospitalizations decreased in all hospital centers (Graph 5). / **Guadalupe:** en la SE 46 se confirmaron 130 nuevos casos de COVID-19. El número de consultas por infecciones respiratorias agudas (IRA) descendió a 170 casos (Gráfico 1). **San Martín:** en la SE 46 se confirmaron 34 nuevos casos de COVID-19 y se registraron 20 consultas de IRA frente a 40 en la SE 45 (Gráfico 2). **San Bartolomé:** en la SE 46 se confirmaron 24 nuevos casos de COVID-19. Se registraron nueve consultas de IRA, un aumento en comparación con el número de consultas de IRA registradas la semana anterior (Gráfico 3). **Martinica:** hasta la SE 46, 5336 personas dieron positivo por COVID-19. El número de consultas de IRA durante la SE 46 fue de 410, un aumento en comparación con la semana anterior (370) (Gráfico 4). **Guayana:** al 19 de noviembre, se confirmaron 10 950 casos de COVID-19. En general, el número de nuevos casos hospitalizados disminuyó en comparación con la semana anterior. El número de nuevas hospitalizaciones disminuyó en todos los centros hospitalarios (Gráfico 5).

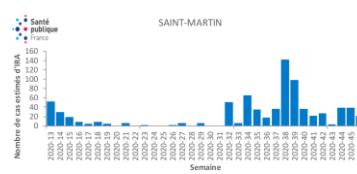
**Graph 1.** Guadeloupe: Estimated number of clinically suggestive cases of acute respiratory infections, EWs 13-46, 2020\*

Número estimado de casos clínicamente sugestivos de infecciones respiratorias agudas, SE 13-46 de 2020



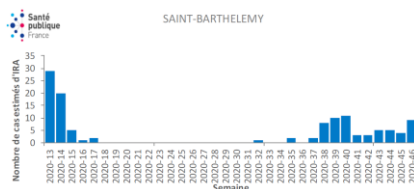
**Graph 2.** San Martín: Estimated number of clinically suggestive cases of acute respiratory infections, EWs 13-46, 2020\*

Número estimado de casos clínicamente sugestivos de infecciones respiratorias agudas, SE 13-46 de 2020



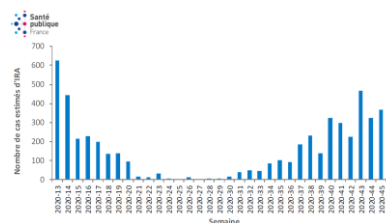
**Graph 3.** Saint-Barthelemy: Estimated number of clinically suggestive cases of acute respiratory infections, EWs 13-46, 2020\*

Número estimado de casos clínicamente sugestivos de infecciones respiratorias agudas, SE 13-46 de 2020

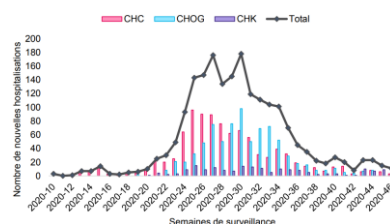


**Graph 4.** Martinique: Estimated number of clinically suggestive cases of acute respiratory infections, EWs 13-46, 2020\*

Número estimado de casos clínicamente sugestivos de infecciones respiratorias agudas, SE 13-46 de 2020



**Graph 5.** French Guiana: Number of new COVID-19 hospitalizations by week and hospital\*  
Número de nuevas hospitalizaciones por COVID-19 por semana y hospital



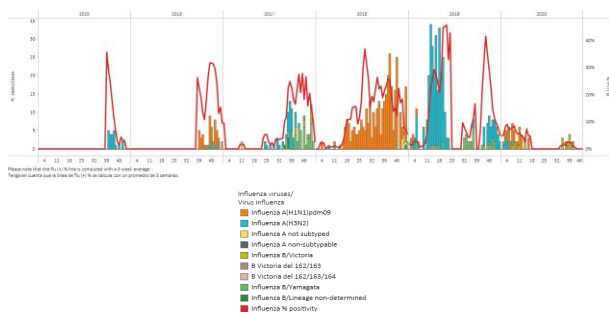
\* CHC: Centre Hospitalier de Cayenne, CHOG : Centre Hospitalier de l'Ouest Guyanais, CHK : Centre Hospitalier de Kourou.

\* Point épidémio régional. Spécial COVID-19. [GLP – MAF - BLM](#), [MTQ](#), [GUF](#) / Punto epidémico regional. Especial COVID-19. Disponible aquí: [GLP – MAF - BLM](#), [MTQ](#), [GUF](#)

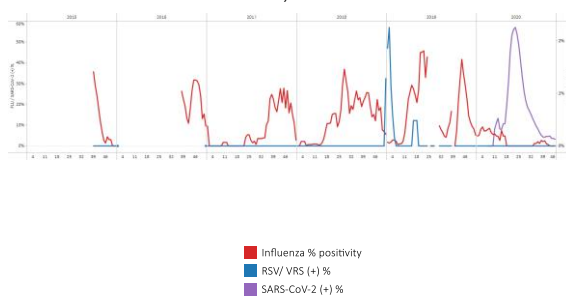
\*\*To view more epi data, view [here](#). / Para ver más datos epi, vea [aquí](#).

- During EW 46, no influenza detections were recorded. Influenza B/Victoria viruses circulation was recently registered in EW 41 (Graph 1). During 2020, respiratory syncytial virus detections have not been reported. In EW 46, 4.7% (26) of samples tested positive for SARS-CoV-2, an increase compared to the previous week (Graph 2). Since EW 14, influenza activity has been below the levels observed in past seasons for the same period (Graph 3). SARS-CoV-2 detections increased compared to the previous week (Graph 4). SARI hospitalizations continued to decrease and remained at low levels of activity compared to previous seasons for the same time (Graph 5). / En la SE 46 no se registraron detecciones de influenza. Recientemente se registró circulación de virus Influenza B / Victoria en la SE 41 (Gráfico 1). Durante 2020, no se han reportado detecciones de virus respiratorio sincital. En la SE 46, el 4,7% (26) de las muestras dieron positivo por SARS-CoV-2, un aumento en comparación con la semana anterior (Gráfico 2). Desde la SE 14, la actividad de la influenza ha estado por debajo de los niveles observados en temporadas pasadas para el mismo período (Gráfico 3). Las detecciones de SARS-CoV-2 aumentaron en comparación con la semana anterior (Gráfico 4). Las hospitalizaciones por IRAG continuaron disminuyendo y se mantuvieron en niveles bajos de actividad en comparación con temporadas anteriores para el mismo tiempo (Gráfico 5).

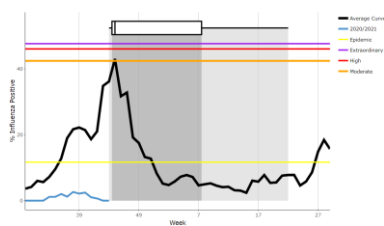
**Graph 1.** Haiti: Influenza virus distribution EW 46, 2015-20  
Distribución de virus influenza SE 46, 2015-20



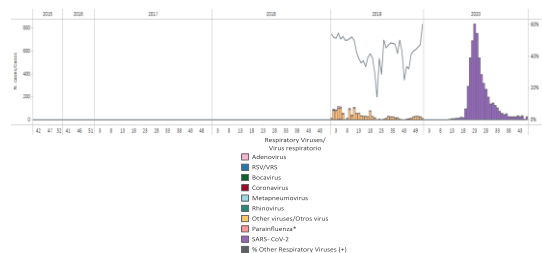
**Graph 2.** Haiti: Influenza, RSV, and SARS-CoV-2 distribution, EW 46, 2015-20  
Distribución de los virus influenza, VRS y SARS-CoV-2, SE 46, 2015-20



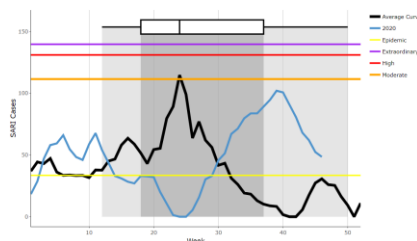
**Graph 3.** Haiti: Percent positivity for influenza, EW 46, 2020  
(compared to 2015-19)  
Porcentaje de positividad de influenza, SE 46 de 2020  
(comparado con 2015-19)



**Graph 4.** Haiti: RSV and other respiratory viruses distribution, EW 46, 2019-20  
Distribución del VRS y otros virus, SE 46, 2019-20



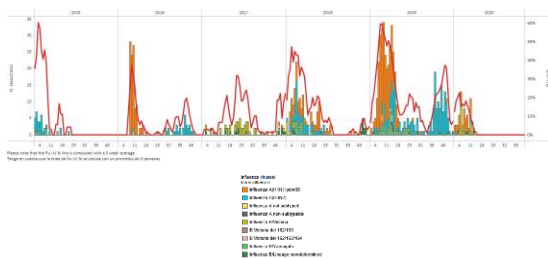
**Graph 4.** Haiti: Number of SARI cases, EW 46, 2020  
(compared to 2017-19)  
Número de casos de IRAG, SE 46 de 2020  
(comparado con 2017-19)



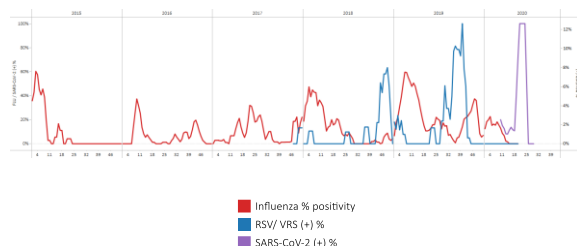
\*To view more epi data, view [here](#). / Para ver más datos epi, vea [aquí](#).

- In the last six months, there have been no detections of influenza. Co-circulation of influenza A(H1N1)pdm09 and B/Victoria viruses was reported in the first months of the year (Graph 1). During 2020, the circulation of the respiratory syncytial virus and other respiratory viruses has not been reported. No samples were recorded for SARS-CoV-2 in EW 44 (Graph 2). The percent positivity for influenza remained below the average seen in previous seasons (Graph 3). SARI hospitalizations/100 continued decreasing below the seasonal threshold compared to the average observed in previous seasons (Graph 4). The number of pneumonia cases increased and was above the average of levels observed in the last seasons (Graph 5). ARI cases have risen in recent weeks remaining below the seasonal thresholds observed during previous seasons (Graph 6). / En los últimos seis meses, no ha habido detecciones de influenza. Se reportó la circulación concurrente de los virus influenza A(H1N1)pdm09 y B/Victoria en los primeros meses del año (Gráfico 1). Durante 2020, no se ha reportado la circulación del virus respiratorio sincitial y otros virus respiratorios. No se registraron muestras para SARS-CoV-2 en la SE 44 (Gráfico 2). El porcentaje de positividad para la influenza se mantuvo por debajo del promedio observado en temporadas anteriores (Gráfico 3). Las hospitalizaciones por IRAG / 100 continuaron descendiendo por debajo del umbral estacional respecto al promedio observado en temporadas anteriores (Gráfico 4). El número de casos de neumonía aumentó y estuvo por encima del promedio de niveles observados en las últimas temporadas (Gráfico 5). Los casos de IRA han aumentado en las últimas semanas manteniéndose por debajo de los umbrales estacionales observados en temporadas anteriores (Gráfico 6).

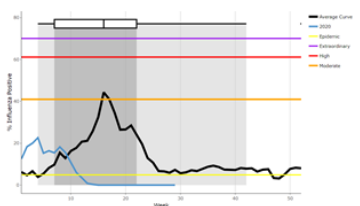
**Graph 1.** Jamaica: Influenza virus distribution, EW 44, 2015-20  
Distribución de virus influenza SE 44, 2015-20



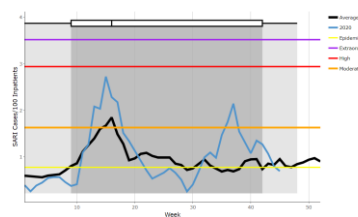
**Graph 2.** Jamaica: Influenza, RSV, and SARS-CoV-2 virus distribution, EW 44, 2015-20  
Distribución de los virus influenza, VRS y SARS-CoV-2, SE 44, 2015-20



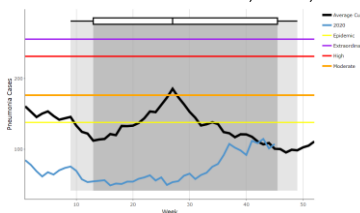
**Graph 3.** Jamaica: Percent positivity for influenza, EW 44, 2020 (compared to 2010-19)  
Porcentaje de positividad de influenza, SE 44 de 2020 (comparado con 2010-19)



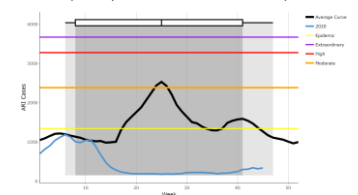
**Graph 4.** Jamaica: SARI hospitalizations/100 hospitalizations, EW 45, 2020 (compared to 2011-19)  
Hospitalizaciones de IRAG/100 hospitalizaciones, SE 45 de 2020 (comparado con 2011-19)



**Graph 5.** Jamaica: Number of pneumonia cases, EW 45, 2014-20  
Número de casos de neumonía, SE 45, 2014-2020



**Graph 6.** Jamaica: Number of ARI cases, EW 45, 2020 (compared to 2011-19)  
Número de casos de IRA, SE 45 de 2020 (comparado con 2011-19)



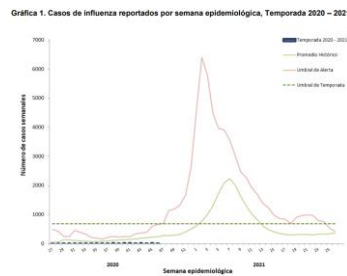
\*To view more epi data, view [here](#). / Para ver más datos epi, vea [aquí](#)

- During EW 46, influenza-like illness activity level was minimal; influenza activity remains low with influenza A(H1N1)pdm09 virus most frequently detected and co-circulation of influenza A(H3N2), influenza B/Victoria, and B/Yamagata detected in the previous month (Graph 1). The number of influenza positive cases (rapid test) reported in EW 46 remained below the average number of cases observed in previous seasons during the same period (Graph2). The age group with the greatest number of influenza-confirmed cases was those aged 60 years and older; the distribution of influenza cases among the other age groups is shown in Graph 3. The influenza incidence rate per-100 000 population by municipality of residence is shown in Graph 4; the municipality of Dorado had the highest influenza incidence rate\*\*. / En la SE 46, el nivel de actividad de la enfermedad tipo influenza fue mínimo; la actividad de la influenza permanece baja con el virus de influenza A(H1N1)pdm09 detectado con mayor frecuencia y la circulación concurrente de influenza A(H3N2), influenza B/Victoria y B/Yamagata detectada en el mes anterior (Gráfico 1). El número de casos positivos de influenza (prueba rápida) reportados en la SE 46 continuó por debajo del promedio de casos observados en temporadas anteriores durante el mismo período (Gráfico 2). El grupo de edad con el mayor número de casos confirmados de influenza fue el de 60 años y mayores; la distribución de los casos de influenza entre los otros grupos de edad se muestra en el Gráfico 3. La tasa de incidencia de influenza por 100 000 habitantes por municipio de residencia se muestra en el Gráfico 4, el municipio de Dorado tuvo la mayor tasa de incidencia de influenza\*\*.

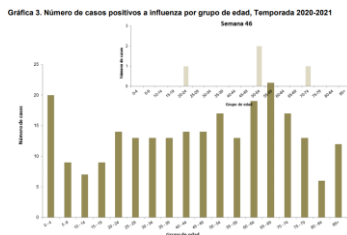
**Graph 1.** Puerto Rico: Influenza-positive tests reported to CDC by Public Health Laboratories, EW 46, 2019-20<sup>‡</sup>  
Pruebas positivas para influenza informadas a los CDC por los Laboratorios de Salud Pública, SE 46, 2019-20<sup>‡</sup>



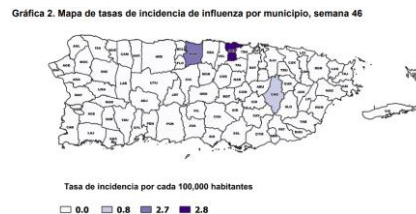
**Graph 2.** Puerto Rico: Influenza-positive cases EW 46, 2020-21  
Casos positivos para influenza SE 46, 2020-21



**Graph 3.** Puerto Rico: Number of cases positive for influenza by age group, EW 46, 2020  
Número de casos positivos para influenza por grupo de edad, SE 46 de 2020



**Graph 4.** Puerto Rico: Influenza incidence rate per 100,000 population by municipality of residence, EW 46, 2020  
Tasa de incidencia de influenza por 100.000 habitantes por municipio de residencia, SE 46 de 2020



<sup>‡</sup> Influenza Positive Tests Reported to CDC by Public Health Laboratories, Puerto Rico.

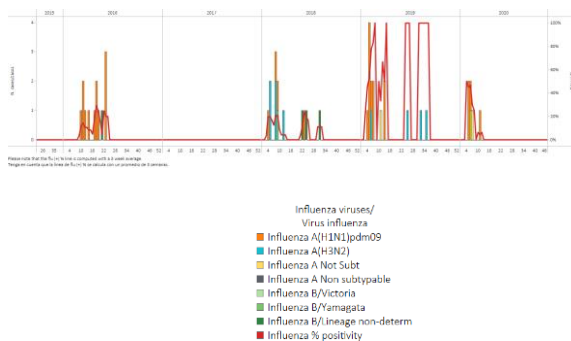
\*\* Departamento de Salud. Sistema de Vigilancia de Puerto Rico. [Salud Puerto Rico](http://SaludPuertoRico)

\*To view more epi data, view [here](#). / Para ver más datos epi, vea [aquí](#).

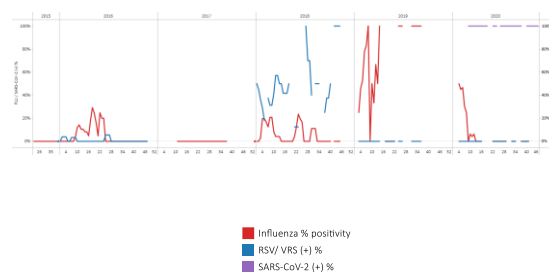
## Saint Lucia / Santa Lucía

- No influenza or respiratory syncytial virus detections have been reported in recent months; influenza A(H1N1)pdm09 viruses circulated during EW 11. Influenza percent positivity remained at baseline levels (Graphs 1 and 2). In EW 46, SARS-CoV-2 percent positive remained similar to the percent recorded in previous weeks with 39 cases reported (Graph 2). No ILI cases among children < 5 years were reported to the respiratory surveillance system. Among persons aged > 5 years and older, 12 new ILI cases were reported, similar to the number reported in 2019, for the same period (12) (Graphs 3 and 4). During EW 46, the number of SARI cases remained at baseline levels compared to previous seasons for the same period of the year (Graph 5). The age groups with the higher percentage of SARI cases were children aged 1-4 (35.3%) and those aged 65 years and older (17.6%). / No se han notificado detecciones de virus de influenza o virus respiratorio sincitial en los últimos meses; los virus influenza A(H1N1)pdm09 circularon durante la SE 11. El porcentaje de positividad de influenza permaneció en los niveles de línea base (Gráficos 1 y 2). En la SE 46, el porcentaje de positividad de SARS-CoV-2 se mantuvo similar al porcentaje registrado en semanas anteriores con 39 casos registrados (Gráfico 2). No se informó casos de ETI en niños menores de 5 años al sistema de vigilancia respiratoria. En las personas de 5 años y mayores se notificaron 12 nuevos casos de ETI, similar a la notificada en 2019, para el mismo período (12) (Gráficos 3 y 4). Durante la SE 46, el número de casos de IRAG se mantuvo en niveles basales en comparación con temporadas anteriores para el mismo período del año (Gráfico 5). Los grupos de edad con mayor porcentaje de casos de IRAG fueron los niños de 1 a 4 años (35,3%) y los de 65 años y más (17,6%).

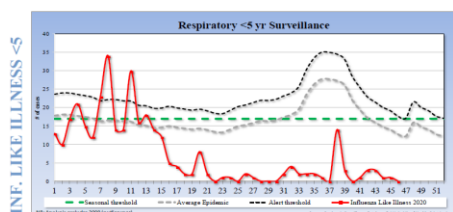
**Graph 1.** Saint Lucia: Influenza virus distribution, EW 46, 2015-20  
Distribución de virus influenza, SE 46, 2015-20



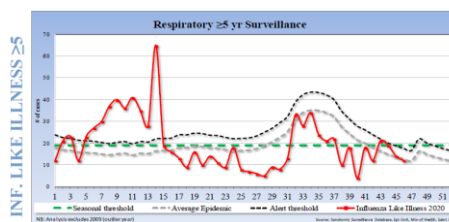
**Graph 2.** Saint Lucia: Influenza, RSV, and SARS-CoV-2 virus distribution, EW 46, 2015-20  
Distribución de los virus influenza, VRS y SARS-CoV-2, SE 46, 2015-20



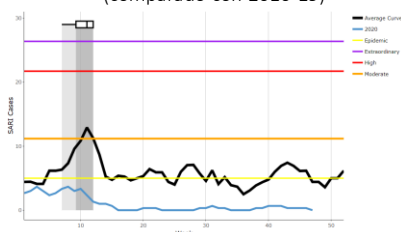
**Graph 3.** Saint Lucia: ILI case distribution by EW among the < 5 years of age, EW 46, 2020 (in comparison to 2016-19)  
Distribución de ETI por SE entre los <5 años, SE 46, 2020 (comparado con 2016-19)



**Graph 4.** Saint Lucia: ILI case distribution by EW among the ≥ 5 years of age, EW 46, 2020 (in comparison to 2016-19)  
Número de casos de ETI en los ≥ 5 años, SE 46, 2020 (comparado con 2016-19)



**Graph 5.** Saint Lucia: Number of SARI cases, EW 46, 2020 (compared to 2016-19)  
Número de casos de IRAG, SE 46 de 2020 (comparado con 2016-19)

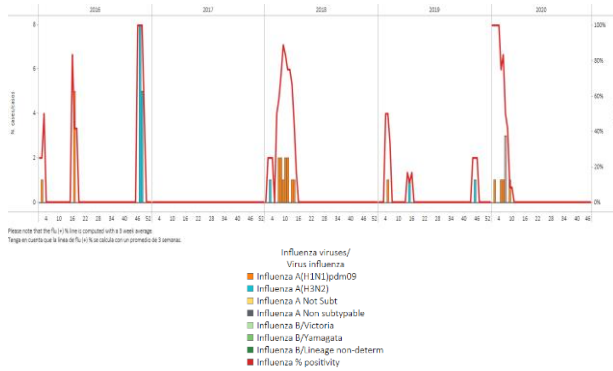


\*To view more epi data, view [here](#). / Para ver más datos epi, vea [aquí](#).

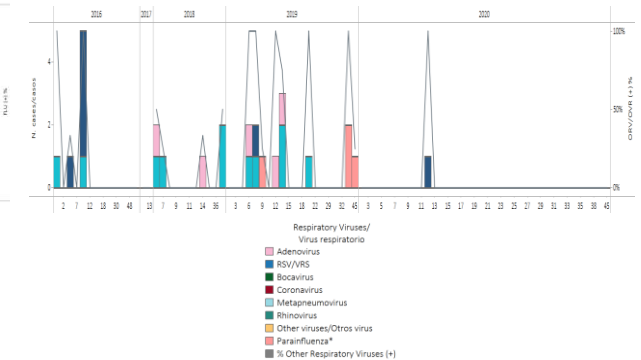


- Early this year, minimal influenza detections were reported with influenza A(H1N1)pdm09 viruses circulating (Graphs 1). RSV and other respiratory virus circulation were not reported this week. Other respiratory viruses circulation has not been recorded this year (Graph 2). An increase in the percentage of SARI cases was last reported in EW 9, no SARI cases were reported during EW 46. (Graph3). / A principios de este año, se informaron detecciones mínimas de influenza con la circulación de los virus influenza A(H1N1)pdm09 (Gráficos 1). El VRS y la circulación de otros virus respiratorios no se informaron esta semana. Este año no se ha registrado la circulación de otros virus respiratorios (Gráfico 2). Un aumento en el porcentaje de casos de IRAG se informó por última vez en la SE 9, no se notificaron casos de IRAG durante la SE 46 (Gráfico 3).

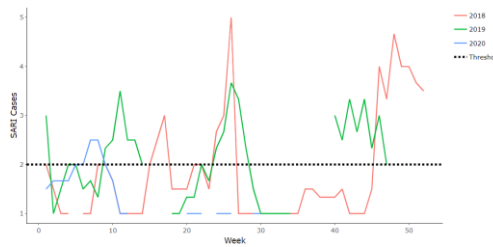
**Graph 1.** Saint Vincent and the Grenadines: Influenza virus distribution, EW 46, 2016-20  
Distribución de virus influenza, SE 46, 2016-20



**Graph 2.** Saint Vincent and the Grenadines: RSV and other respiratory viruses distribution, EW 46, 2016-20  
Distribución de VRS y otros virus respiratorios, SE 46, 2016-20



**Graph 3.** Saint Vincent and the Grenadines: Percentage of SARI cases, EW 46, 2020 (compared to 2018-19)  
Porcentaje de casos de IRAG, SE 46 de 2020 (comparado con 2018-19)

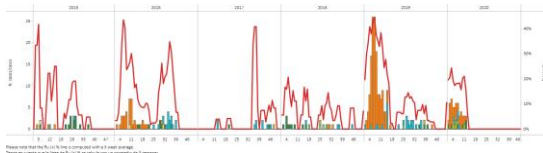


\*To view more epi data, view [here](#). / Para ver más datos epi, vea [aquí](#).

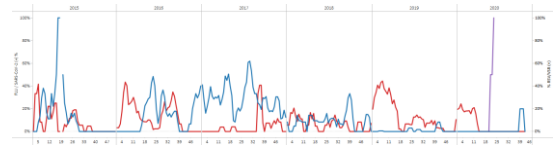
## Suriname / Surinam

- In EW 46, no influenza viruses were detected; influenza B and A(H1N1)pdm09 viruses circulated at the beginning of the year (Graph 1). No respiratory syncytial virus has been reported during 2020. Influenza percent positivity was at the lowest level observed in recent years. Since EW 23, no SARS-CoV-2 detections have been reported (Graphs 2 and 3). The proportion of SARI hospitalizations/100 hospitalizations remained similar compared to the previous week and was below the epidemic threshold, as observed in past seasons for the same period (Graph 5). No SARI-associated deaths were reported in the last six months. / En la SE 46 no se detectaron virus de influenza; los virus influenza A(H1N1)pdm09 y B circularon a principios del año (Gráfico 1). No se ha notificado virus sincitial respiratorio durante 2020. El porcentaje de positividad para la influenza estuvo en el nivel más bajo observado en los últimos años. Desde la SE 23, no se han notificado detecciones de SARS-CoV-2 (Gráficos 2 y 3). La proporción de hospitalizaciones por IRAG/100 hospitalizaciones permaneció igual en comparación con la semana previa, por debajo del umbral epidémico, como se observó en temporadas pasadas para el mismo período (Gráfico 5). No se reportaron muertes asociadas a IRAG en los últimos seis meses.

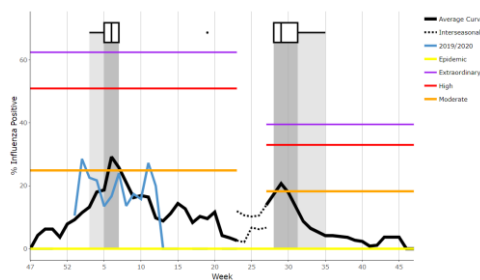
**Graph 1.** Suriname: Influenza virus distribution, EW 46, 2015-20  
Distribución de virus influenza, SE 46, 2015-20



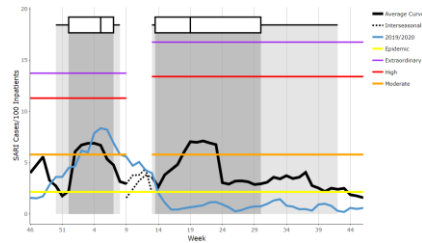
**Graph 2.** Suriname: Influenza, RSV, and SARS-CoV-2 virus distribution, EW 46, 2015-20  
Distribución de los virus influenza, VRS y SARS-CoV-2, SE 46, 2015-20



**Graph 3.** Suriname: Percent positivity for influenza, EW 46, 2020  
(compared to 2015-19)  
Porcentaje de positividad de influenza, SE 46 de 2020  
(comparado con 2015-19)



**Graph 4.** Suriname: SARI cases/100 hospitalizations, EW 46, 2020  
(compared to 2014-19)  
Casos de IRAG por cada 100 hospitalizaciones, SE 46 de 2020  
(comparado con 2014-19)

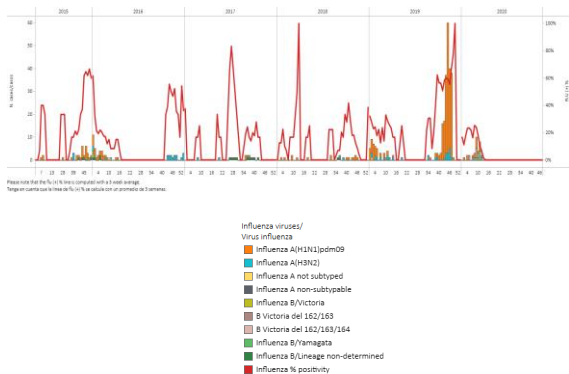


\*To view more epi data, view [here](#). / Paraver más datos epi, vea [aquí](#).

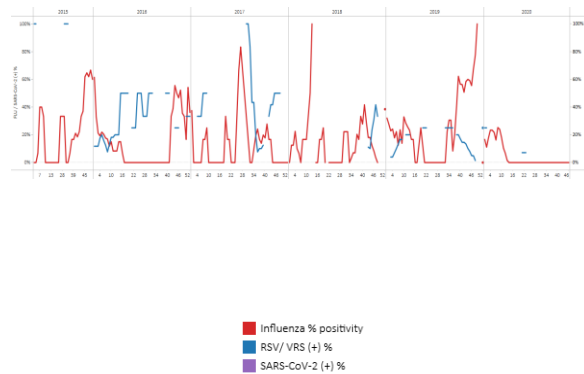
## Trinidad and Tobago / Trinidad y Tobago

- During EW 46, no influenza detections were reported. In early March, influenza detections were recorded with influenza A(H1N1)pdm09, influenza B/Victoria, and B/Yamagata viruses co-circulating (Graph 1). Influenza percent positivity remained at baseline levels; few RSV detections were reported in recent weeks (Graphs 2 and 3). The number of SARI cases reported in past weeks was below levels observed in previous seasons (Graph 4). / En la SE 46, no se notificaron detecciones de influenza. A principios de marzo, se registraron detecciones de influenza con la circulación concurrente de los virus influenza A(H1N1)pdm09, influenza B/Victoria y B/Yamagata (Gráfico 1). El porcentaje de positividad de la influenza se mantuvo en los niveles basales; se notificaron pocas detecciones de VRS en las últimas semanas (Gráficos 2 y 3). El número de casos de IRAG reportados en las últimas semanas estuvo por debajo de los niveles observados en temporadas anteriores (Gráfico 4).

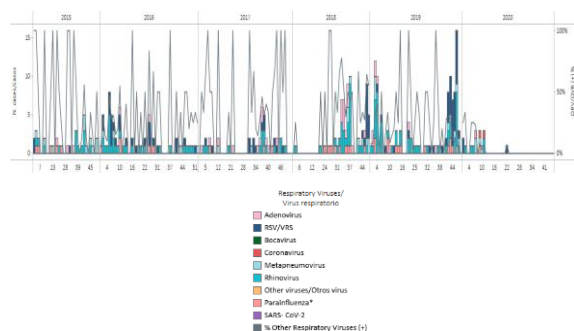
**Graph 1.** Trinidad and Tobago: Influenza virus distribution, EW 46, 2015-20  
Distribución de virus influenza, SE 46, 2015-20



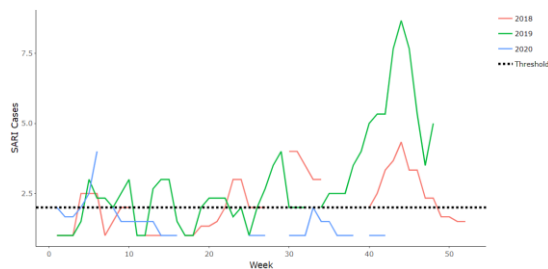
**Graph 2.** Trinidad and Tobago: Influenza and RSV distribution, EW 46, 2015-20  
Distribución de virus influenza y VRS, SE 46, 2015-20



**Graph 3.** Trinidad and Tobago: RSV and other respiratory viruses distribution, EW 46, 2015-20  
Distribución de VRS y otros virus respiratorios, SE 46, 2015-20



**Graph 4.** Trinidad and Tobago: Percentage of SARI cases, EW 46, 2020 (compared to 2018-19)  
Porcentaje de casos de IRAG, SE 46 de 2020 (comparado con 2018-19)



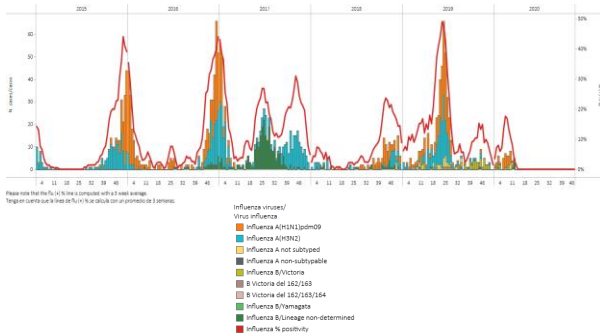
\*To view more epi data, view [here](#). / Para ver más datos epi, vea [aquí](#).

Costa Rica

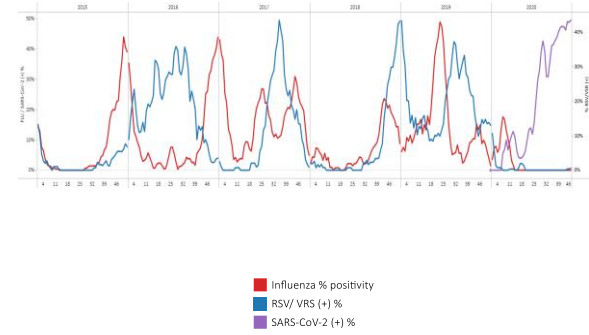
Central America-  
América Central

- During the past seven months, no influenza or RSV detections have been recorded. Influenza A and B viruses circulation were last recorded in early March. Influenza percent positivity remained at baseline levels; SARS-CoV-2 percent positive (50.0%) increased compared to the percent recorded the previous week (49.0%) (Graphs 1, 2, and 3). SARS-CoV-2 detections decreased compared to the last week (Graph 4). The three provinces with the highest cumulative proportion of SARS-CoV-2 cases recorded were Limón, Puntarenas, and San José. The number of severe acute respiratory infection (SARI) cases decreased at high activity levels compared to previous seasons (Graph 5). Influenza-like illness visits continued elevated (Graph 6). / En los últimos siete meses, no se registraron detecciones de influenza o VRS. La circulación de los virus influenza A y B se registró por última vez a principios de marzo. El porcentaje de positividad para la influenza se mantuvo en los niveles iniciales; el porcentaje de positivos para SARS-CoV-2 (50.0%) aumentó comparado con el porcentaje registrado la semana anterior (49.0%) (Gráficos 1, 2 y 3). Las detecciones de SARS-CoV-2 disminuyeron en comparación con la semana pasada (Gráfico 4). Las tres provincias con la mayor proporción acumulada de casos de SRAS-CoV-2 registrados fueron Limón, Puntarenas, y San José. El número de casos de infección respiratoria aguda grave (IRAG) disminuyó a niveles de actividad elevados en comparación con temporadas anteriores (Gráfico 5). Las visitas por enfermedad tipo influenza continuaron elevadas (Gráfico 6).

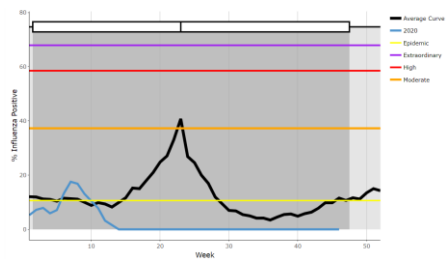
**Graph 1.** Costa Rica: Influenza virus distribution, EW 46, 2015-20  
Distribución de virus influenza por SE 46, 2015-20



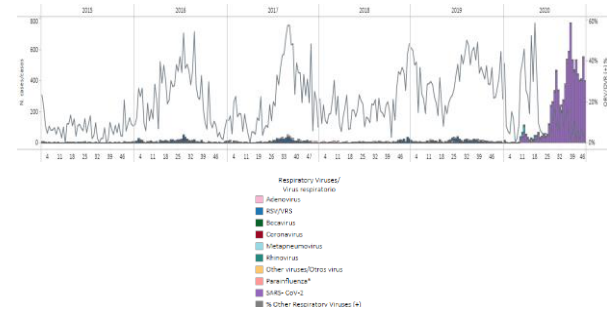
**Graph 2.** Costa Rica: Influenza, RSV, and SARS-CoV-2 distribution, EW 46, 2015-20  
Distribución de los virus influenza, VRS y SARS-CoV-2, SE 46, 2015-20



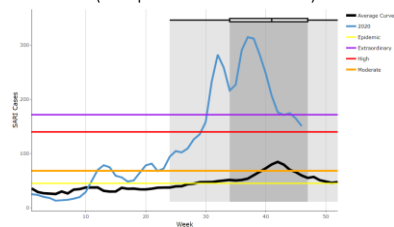
**Graph 3.** Costa Rica: Percent positivity for influenza, EW 46, 2020  
(compared to 2011-19)  
Porcentaje de positividad de influenza, SE 46 de 2020  
(comparado con 2011-19)



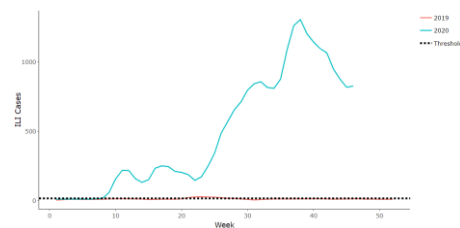
**Graph 4.** Costa Rica: RSV and other respiratory viruses distribution, EW 46, 2014-20  
Distribución del VRS y otros virus respiratorios, SE 46, 2015-20



**Graph 5.** Costa Rica: Number of SARI cases, EW 46, 2020  
(compared to 2013-19)  
Número de casos de IRAG, SE 46 de 2020  
(comparado con 2013-19)



**Graph 6.** Costa Rica: Number of ILI cases, EW 46, 2019-20  
Número de casos de ETI, SE 46 de 2019-20

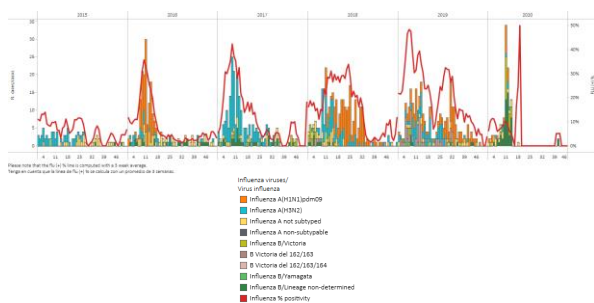


\*To view more epi data, view [here](#). / Para ver más datos epi, vea [aquí](#).

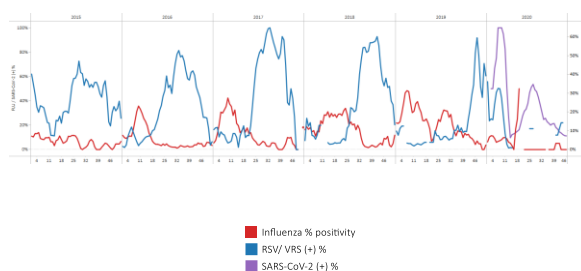
## Guatemala

- In Guatemala, during EW 46, no influenza or RSV detections were reported; influenza percent positivity remained at baseline levels with influenza B viruses circulating in previous weeks. Percent positive for SARS-CoV-2 decreased 9.7% (93/951) compared to 12.3% the previous week (Graphs 1, 2, and 3). Detections of SARS-CoV-2 increased slightly compared to previous weeks (Graph 4). The departments with the highest cumulative number of cases were Guatemala, Escuintla, and Chimaltenango. / En Guatemala, en la SE 46, no se notificaron detecciones de influenza o VRS; el porcentaje de positividad para la influenza se mantuvo en los niveles iniciales con la circulación de los virus influenza B en las semanas anteriores. El porcentaje de positivos para SARS-CoV-2 disminuyó a 9,7% (93/951) en comparación con el 12,3% de la semana anterior (Gráficos 1, 2 y 3). Las detecciones de SARS-CoV-2 aumentaron ligeramente en comparación con las semanas anteriores (Gráfico 4). Los departamentos con mayor número acumulado de casos fueron Guatemala, Escuintla y Chimaltenango.

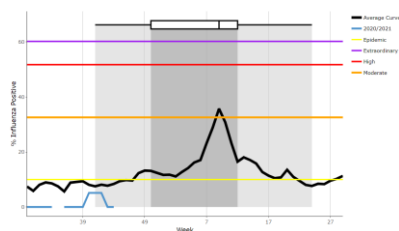
**Graph 1.** Guatemala: Influenza virus distribution, EW 46, 2015-20  
Distribución de influenza, SE 46, 2015-20



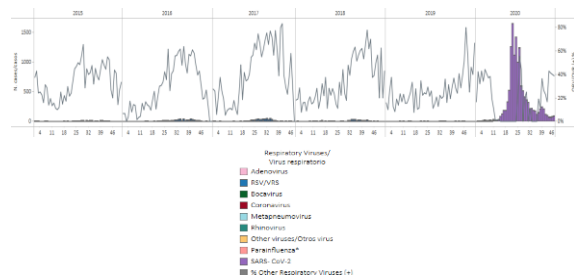
**Graph 2.** Guatemala: Influenza, RSV, and SARS-CoV-2 distribution, EW 46, 2015-20  
Distribución de los virus influenza, VRS y SARS-CoV-2, SE 46, 2015-20



**Graph 3.** Guatemala: Percentage positivity for influenza, EW 46, 2020 (compared to 2010-19)  
Porcentaje de positividad de influenza, SE 46 de 2020 (comparado con 2010-19)



**Graph 4.** Guatemala: RSV and other respiratory viruses distribution, EW 46, 2015-20  
Distribución del VRS y otros virus respiratorios, SE 46, 2015-20

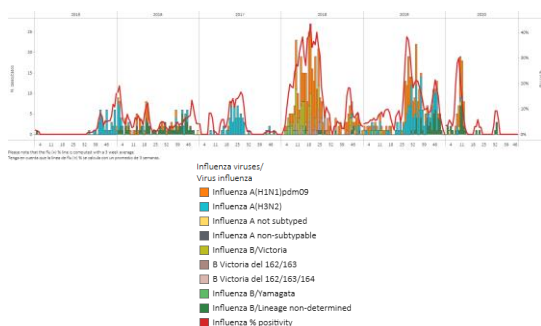


\*To view more epi data, view [here](#). / Para ver más datos epi, vea [aquí](#).

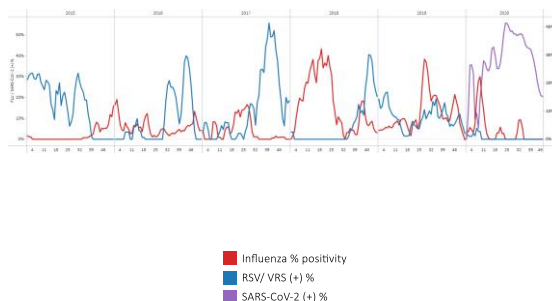
## Honduras

- In EW 46, no influenza or RSV detections were reported with influenza B viruses circulating early in August. Influenza and RSV activity remained at baseline levels (Graphs 1, 2, and 3). In EW 46, at the national level, a total of 714 samples were analyzed for SARS-CoV-2, 18.8% tested positive, a decrease compared to the last week (21.0%). The number of SARI cases decreased and was at the seasonal threshold for this time of year compared to the average of previous seasons (Graph 5). / En la SE 46, no se notificaron detecciones de influenza o VRS con la circulación del virus influenza B a principios de agosto. La actividad de la influenza y el VRS se mantuvo en los niveles iniciales (Gráficos 1, 2 y 3). En la SE 46, a nivel nacional, se analizaron un total de 714 muestras para SARS-CoV-2, 18,8% dieron positivo, una disminución respecto a la última semana (21,0%). El número de casos de IRAG disminuyó y se ubicó en el umbral estacional para esta época del año en comparación con el promedio de temporadas anteriores (Gráfico 5).

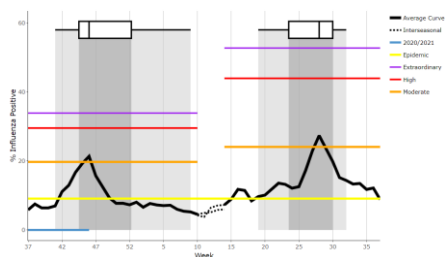
**Graph 1.** Honduras: Influenza virus distribution, EW 46, 2015-20  
Distribución virus de la influenza, SE 46, 2015-20



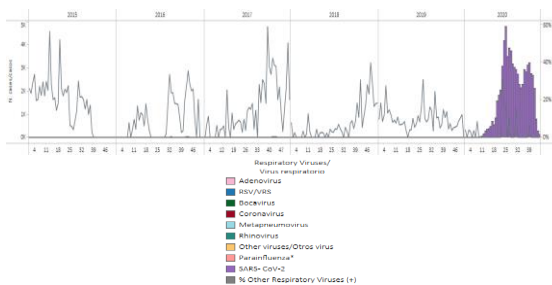
**Graph 2.** Honduras: Influenza, RSV, and SARS-CoV-2 distribution, EW 46, 2015-20  
Distribución de los virus influenza, VRS y SARS-CoV-2, SE 46, 2015-20



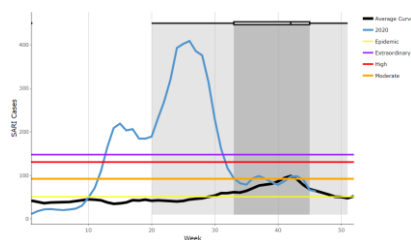
**Graph 3.** Honduras: Percent positivity for influenza, EW 46, 2020 (compared to 2010-19)  
Porcentaje de positividad de influenza SE 46 de 2020 (comparado con 2010-19)



**Graph 4.** Honduras: RSV and other respiratory virus distribution, EW 46, 2015-20  
Distribución del VRS y otros virus respiratorios, SE 46, 2015-20



**Graph 5.** Honduras: SARI cases, from sentinel surveillance, EW 46, 2020 (compared to 2010-19)  
Casos de IRAG de la vigilancia centinela, SE 46 de 2020 (comparado con 2010-19)



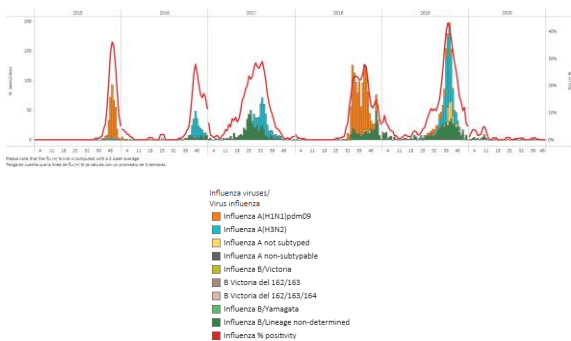
\*To view more epi data, view [here](#). / Para ver más datos epi, vea [aquí](#).



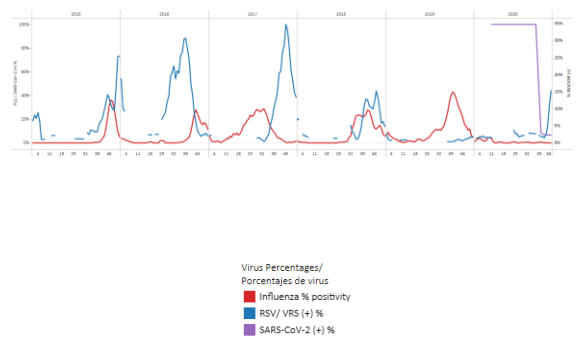
## Nicaragua

- In EW 46, no influenza detections were reported with influenza A viruses circulating in the previous week; influenza percent positivity continued below the average epidemic curve. Respiratory syncytial virus (RSV) detections were recorded this week with an increase in RSV activity compared to previous weeks (Graphs 1, 2, and 3). SARS-CoV-2 detections and percent positive decreased compared to the percent recorded in previous weeks (Graph 4). In EW 46, 6.5% (70/1070) of the analyzed samples tested positive for SARS-CoV-2. / En la SE 46 no se notificaron detecciones del virus influenza, con la circulación del virus influenza A en la semana previa; el porcentaje de positividad para la influenza continuó por debajo de la curva epidémica promedio. Las detecciones de virus respiratorio sincitial (VRS) se registraron esta semana con un aumento en la actividad del VRS en comparación con las semanas anteriores (Gráficos 1, 2 y 3). Las detecciones de SARS-CoV-2 y el porcentaje de positivos disminuyeron en comparación con el porcentaje registrado en las semanas anteriores (Gráfico 4). En la SE 46, el 6,5% (70/1070) de las muestras analizadas dieron positivo para SARS-CoV-2.

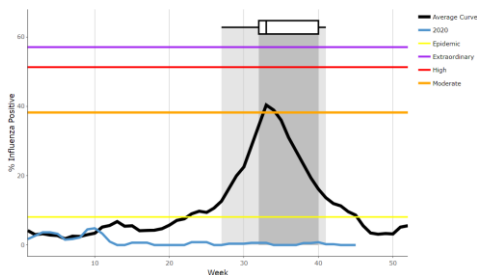
**Graph 1.** Nicaragua: Influenza virus distribution, EW 46, 2015-20  
Distribución de influenza, SE 46, 2015-20



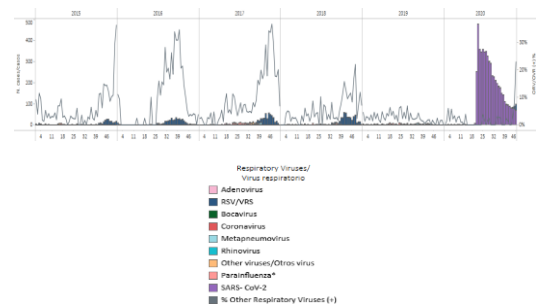
**Graph 2.** Nicaragua: Influenza, RSV, and SARS-CoV-2 distribution, EW 46, 2015-20  
Distribución de los virus influenza, VRS y SARS-CoV-2, SE 46, 2015-20



**Graph 3.** Nicaragua: Percent positivity for influenza, from sentinel surveillance; EW 46, 2020 (compared to 2010-19)  
Porcentaje de positividad de influenza de la vigilancia centinela; SE 46 de 2020 (comparado con 2010-19)



**Graph 4.** Nicaragua: RSV and other respiratory virus distribution, EW 46, 2015-20  
Distribución del VRS y otros virus respiratorios, SE 46, 2015-20



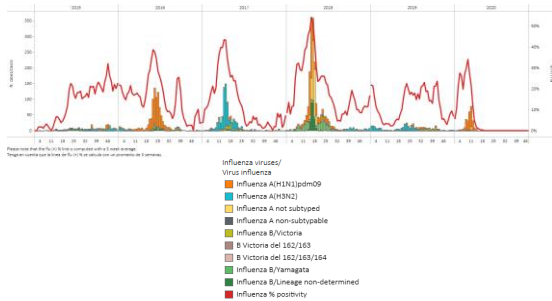
\*To view more epi data, view [here](#). / Para ver más datos epi, vea [aquí](#).

## South America / América del Sur – Andean countries / Países andinos

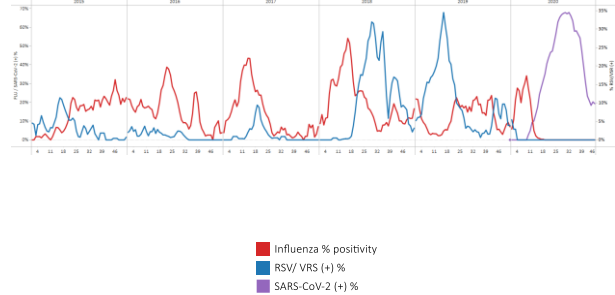
### Bolivia

- During EW 46, 2020, at the national level, no influenza detections were recorded with influenza A(H1N1)pdm09 viruses circulating in previous months; influenza percent positivity remained at baseline levels. No respiratory syncytial virus detections have been reported since January. After a peak in EW 31, SARS-CoV-2 percent positive trended downward and was at 19.0% (Graphs 1, 2, and 3). SARS-CoV-2 detections increased compared to the previous week, with 25% of samples positive (771/3094) (Graph 4). SARI cases continued to decrease and remained at baseline levels (Graph 5). / En la SE 46 de 2020, a nivel nacional, no se registraron detecciones de influenza con virus influenza A(H1N1)pdm09 circulando en meses anteriores; el porcentaje de positividad para la influenza se mantuvo en los niveles iniciales. No se han reportado detecciones de virus respiratorio sincitial desde enero. Después de un pico en la SE 31, el porcentaje de positividad de SARS-CoV-2 tuvo una tendencia a la baja y se ubicó en 19,0% (Gráficos 1, 2 y 3). Las detecciones de SARS-CoV-2 aumentaron en comparación con la semana anterior, con un 25% de muestras positivas (771/3094) (Gráfico 4). Los casos de IRAG continuaron disminuyendo y se mantuvieron en niveles basales (Gráfico 5).

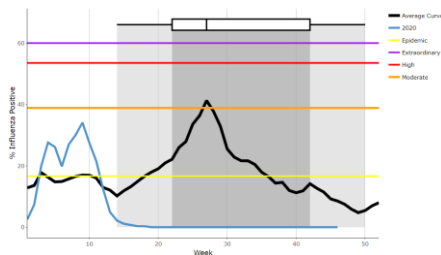
**Graph 1.** Bolivia: Influenza virus distribution, EW 46, 2015-20  
Distribución de influenza, SE 46, 2015-20



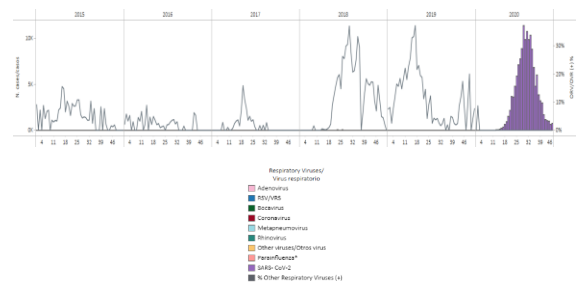
**Graph 2.** Bolivia: Influenza, RSV, and SARS-CoV-2 distribution, EW 46, 2015-20  
Distribución de los virus influenza, VRS y SARS-CoV-2, SE 46, 2015-20



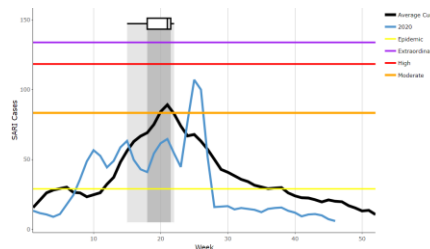
**Graph 3.** Bolivia: Percent positivity for influenza, EW 46, 2020 (compared to 2010-19)  
Porcentaje de positividad de influenza, SE 46 de 2020 (comparado con 2010-19)



**Graph 4.** Bolivia: RSV and other respiratory viruses distribution, EW 46, 2015-20  
Distribución del VRS y otros virus respiratorios, SE 46, 2015-20



**Graph 5.** Bolivia: Number of SARI cases, EW 46, 2020 (compared to 2017-19)  
Número de casos de IRAG, SE 46 de 2020 (comparado con 2017-19)

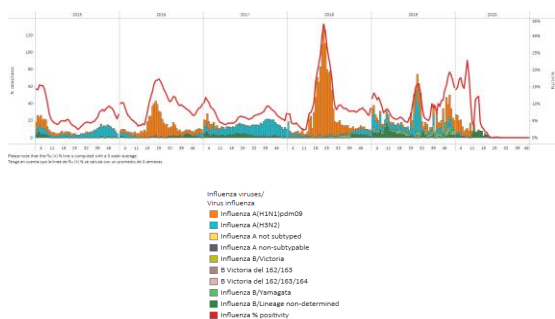


\*To view more epi data, view [here](#). / Para ver más datos epi, vea [aquí](#).

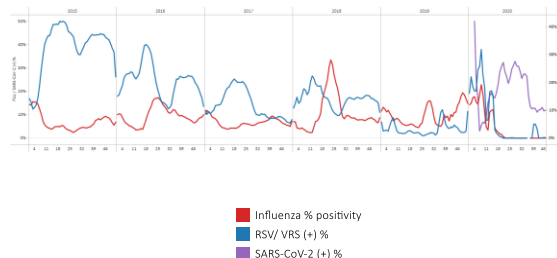
## Colombia

- In Colombia, during the past months, sporadic influenza detections were recorded with no detections in EW 46. Influenza B virus detections were reported in June (Graph 1). No respiratory syncytial virus (RSV) detections were reported; RSV percent positive remained at baseline levels (Graph 2). SARS-CoV-2 percent positive remained similar to the percent positive recorded last week, 12.0% (Graph 2). Of the 157 091 samples analyzed for SARS-CoV-2, 12 897 (8.2%) tested positive at the national level. Composite ARI cases x percent positivity for influenza remained at baseline levels (Graph 3). SARI case counts in the general ward have fluctuated in recent weeks to increase in EW 46 and were below the seasonal threshold at baseline activity levels (Graph 4). The number of consultations for pneumonia and acute respiratory infections (ARI) remained below the average seasonal level (Graphs 5 and 6). / En Colombia, durante los últimos meses, se registraron detecciones esporádicas de influenza sin detecciones en la SE 46. En junio se reportaron detecciones de virus de influenza B (Gráfico 1). No se informaron detecciones de virus respiratorio sincitial (VSR); el porcentaje de positividad de VRS se mantuvo en los niveles de referencia (Gráfico 2). El porcentaje de positividad de SARS-CoV-2 se mantuvo similar al porcentaje de positivo registrado la semana pasada, 12,0% (Gráfico 2). De las 157 091 muestras analizadas para el SARS-CoV-2, 12 897 (8,2%) dieron positivo a nivel nacional. Los casos compuestos de IRA x el porcentaje de positividad para la influenza se mantuvieron en los niveles iniciales (Gráfico 3). Los recuentos de casos de IRAG en la sala general han fluctuado en las últimas semanas para aumentar en la SE 46 y estuvieron por debajo del umbral estacional en los niveles de actividad de la línea base (Gráfico 4). El número de consultas por neumonía e infecciones respiratorias agudas (IRA) se mantuvo por debajo del nivel promedio estacional (Gráficos 5 y 6).

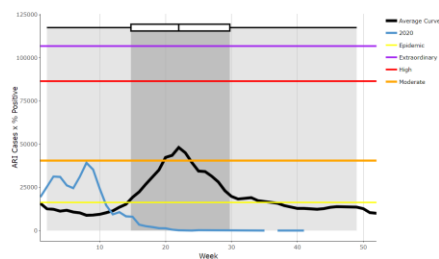
**Graph 1.** Colombia: Influenza virus distribution, EW 46, 2015-20  
Distribución de virus influenza, SE 46, 2015-20



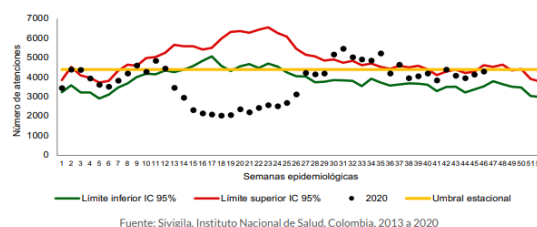
**Graph 2.** Colombia: Influenza, RSV and SARS-CoV-2 distribution, EW 46, 2015-20  
Distribución de virus influenza, VRS y SAR-CoV-2, SE 46, 2015-20



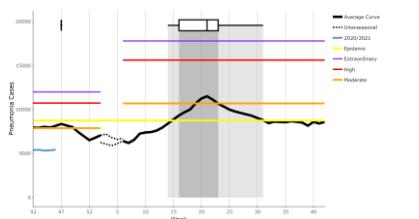
**Graph 3.** Colombia: Composite ARI cases x Percent positivity for influenza, EW 46, 2020 (compared to 2012-19)  
Producto de casos de IRA x Porcentaje de positividad de influenza, SE 46 de 2020 (comparado con 2012-19)



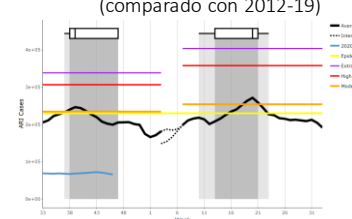
**Graph 4.** Colombia: Number of SARI cases in general ward, EW 46, 2020 (compared to 2013-19)  
Número de casos de IRAG en sala general, SE 46 de 2020 (comparado con 2013-19)



**Graph 5:** Colombia: Pneumonia cases, EW 46, 2020 (compared to 2012-19)  
Casos de neumonía, SE 46 de 2020 (comparado con 2012-19)



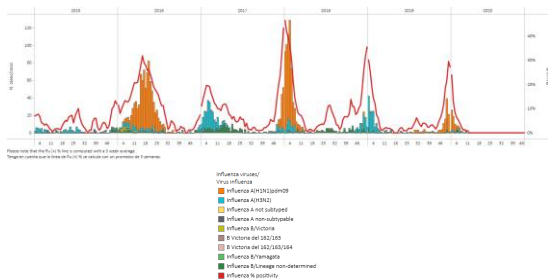
**Graph 6.** Colombia: Number of ARI cases (from all consultations) EW 46, 2020 (compared to 2012-19)  
Número de casos de IRA, (de todas las consultas) SE 46 de 2020 (comparado con 2012-19)



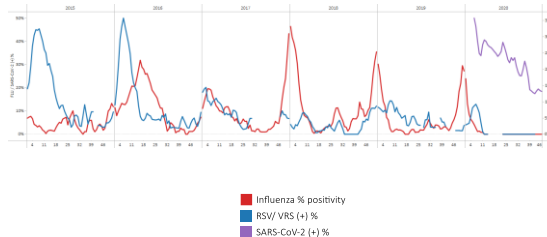
\*To view more epi data, view [here](#). / Para ver más datos epi, vea [aquí](#).

- Early in 2020, influenza detections were high, to decrease in the first months of the year. During the last seven months, no influenza or respiratory syncytial virus have been recorded. Influenza B, A(H1N1)pdm09, and A(H3N2) viruses were reported during the three first months of the year. SARS-CoV-2 percent positive decreased slightly compared to the previous week and was at 18.0%, while there was an increase in the number of detections (Graphs 1, 2, 3, and 4). In EW 46, among 5877 samples processed for SARS-CoV-2, 17.0% of samples tested positive, a decrease compared to 18.0% of samples tested positive in EW 45. The number of SARI cases decreased and continued at moderate activity levels compared to the average level of previous seasons. Pneumonia cases remained at baseline activity levels for this time of year (Graphs 5 and 6). / A principios de 2020, las detecciones de influenza fueron altas, para disminuir en los primeros meses del año. Durante los últimos siete meses no se han registrado influenza ni virus sincitial respiratorio. Los virus influenza B, A(H1N1)pdm09 y A(H3N2) se notificaron durante los tres primeros meses del año. El porcentaje de positividad para SARS-CoV-2 disminuyó levemente en comparación con la semana anterior y se ubicó en 18,0%, mientras que hubo un aumento en el número de detecciones (Gráficos 1, 2, 3 y 4). En la SE 46, de las 5877 muestras procesadas para SARS-CoV-2, el 17,0% de las muestras dieron positivo, una disminución en comparación con el 18,0% de las muestras que dieron positivo en la SE 45. El número de casos de IRAG disminuyó y continuó en un nivel de actividad moderado en comparación con el nivel promedio de temporadas anteriores. Los casos de neumonía se mantuvieron en niveles basales de actividad para esta época del año (Gráficos 5 y 6).

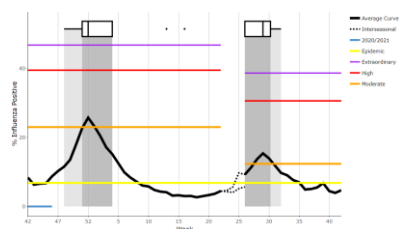
**Graph 1.** Ecuador: Influenza virus distribution from SARI sentinel cases, EW 46, 2015-20  
Distribución de virus influenza de casos de IRAG centinela SE 46, 2015-20



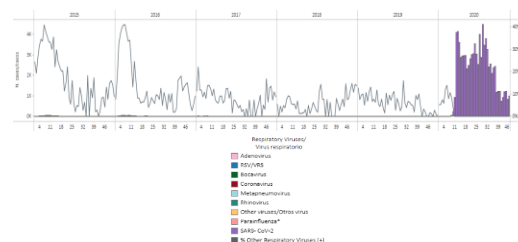
**Graph 2.** Ecuador: Influenza and RSV distribution from SARI sentinel cases, EW 46, 2015-20  
Distribución de los virus influenza y VRS de casos de IRAG centinela, SE 46, 2015-20



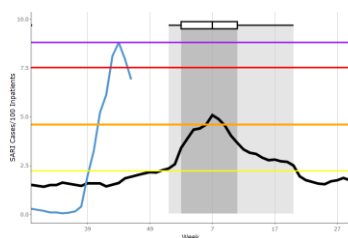
**Graph 3.** Ecuador: Percent positivity for influenza, EW 46, 2020 (compared to 2011-19)  
Porcentaje de positividad de influenza, SE 46 de 2020 (comparado con 2011-19)



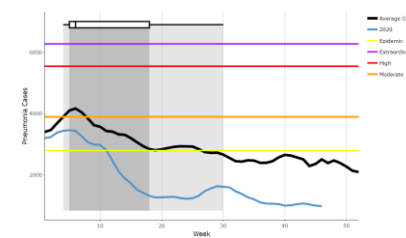
**Graph 4.** Ecuador: RSV and other respiratory viruses distribution, EW 46, 2015-20  
Distribución del VRS y otros virus respiratorios, SE 46, 2015-20



**Graph 5.** Ecuador: Number of SARI cases / 100 inpatients, EW 46, 2020 (compared to 2015-2019)  
Número de casos de IRAG / 100 hospitalizaciones, SE 46 de 2020 (comparado con 2015-19)



**Graph 6.** Ecuador: Pneumonia cases, EW 46, 2020 (compared to 2012-19)  
Casos de neumonía, SE 46 de 2020 (comparado con 2012-19)

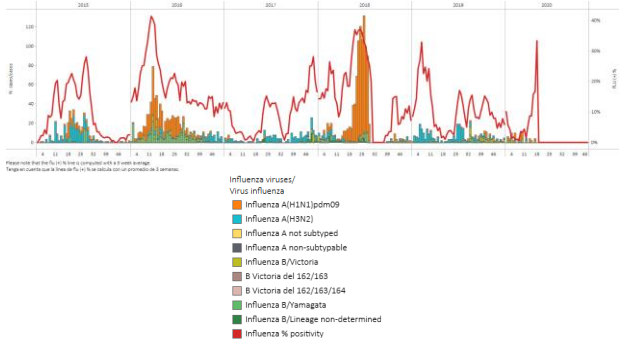


\*To view more epi data, view [here](#). / Para ver más datos epi, vea [aquí](#).

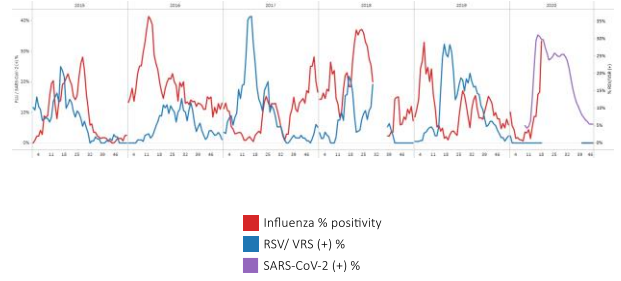
Peru

- In Peru, during EW 45, no influenza detections were reported with influenza A(H1N1)pdm09 viruses circulating early in the year (Graph 1). Influenza percent positivity remained at baseline levels of activity (Graphs 1 and 3). During 2020, no RSV detections have been reported. SARS-CoV-2 percent positive remained the same compared to the previous week while detections increased (Graphs 2 and 4). At the national level, among 37 060 analyzed samples in EW 46, 6.3% were positive for SARS-CoV-2. / En Perú, en la SE 45, no se notificaron detecciones de influenza con la circulación de los virus influenza A(H1N1)pdm09 a principios de año (Gráfico 1). El porcentaje de positividad para la influenza se mantuvo en los niveles iniciales de actividad (Gráficos 1 y 3). En el 2020, no se han reportado detecciones de VRS. El porcentaje de positividad de SARS-CoV-2 se mantuvo igual en comparación con la semana anterior, mientras que las detecciones aumentaron (Gráficos 2 y 4). A nivel nacional, de 37 060 muestras analizadas en la SE 46, 6,3% resultaron positivas para SARS-CoV-2.

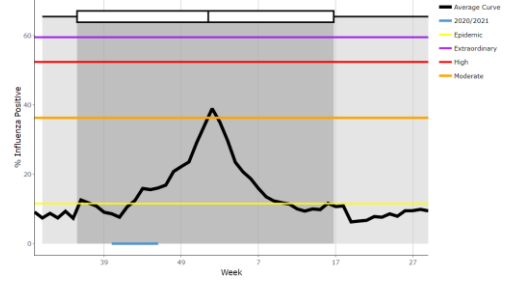
**Graph 1.** Peru: Influenza virus distribution, EW 46, 2015-20  
Distribución de virus influenza, SE 46, 2015-20



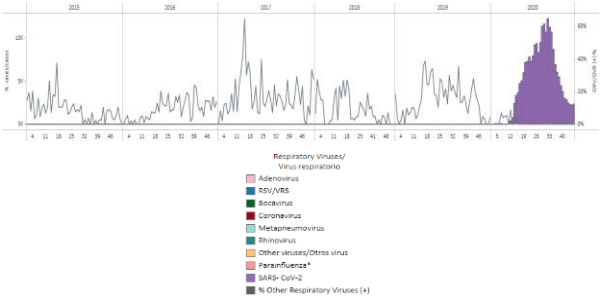
**Graph 2.** Peru: Influenza and RSV distribution, EW 46, 2015-20  
Distribución de virus influenza y VRS, SE 46, 2015-20



**Graph 3.** Peru: Percent positivity for influenza, EW 46, 2020  
(compared to 2010-19)  
Porcentaje de positividad de influenza, SE 46 de 2020  
(comparado con 2010-19)



**Graph 4.** Peru: RSV and other respiratory viruses distribution, EW 46, 2015-20  
Distribución del VRS y otros virus respiratorios, SE 46, 2015-20

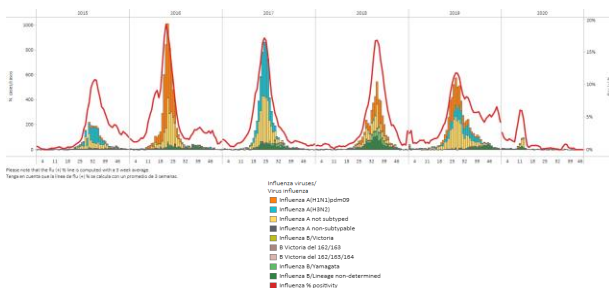


\*To view more epi data, view [here](#). / Para ver más datos epi, vea [aquí](#).

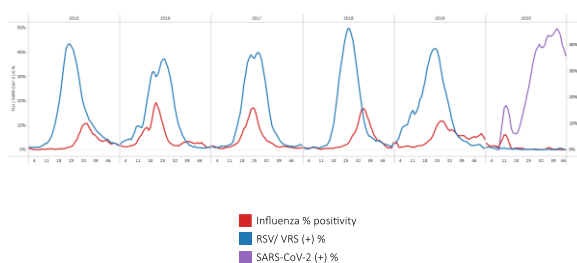
Argentina

- During EW 45, no influenza detections were recorded with influenza B/Victoria, B/Yamagata, and influenza A(H3N2) viruses co-circulating the previous month. In recent weeks influenza activity increased slightly below the epidemic threshold of previous seasons (Graphs 1 and 3). No RSV detections were recorded; few adenovirus detections were recorded. SARS-CoV-2 percent positive, and detections decreased in EW 45 compared to the last week (Graphs 2 and 4). Among 140 321 samples tested for SARS-CoV-2, 54 110 (38.6%) were positive. The three provinces with the highest cumulative percentage of specimens testing positive for SARS-CoV-2 were Buenos Aires, Ciudad Autónoma de Buenos Aires, and Santa Fe. The number of ILI patients, have been low, continued to decrease, and remained at baseline levels (Graph 5). After being at moderate levels in EW 31, the number of SARI cases continued to decrease and was at low activity levels compared to the average number in previous seasons (Graph 6). / En la SE 45, no se registraron detecciones de influenza con la circulación concurrente de los virus influenza B/Victoria, B/Yamagata e influenza A(H3N2) el mes anterior. En las últimas semanas, la actividad de influenza aumentó ligeramente por debajo del umbral epidémico de temporadas anteriores (Gráficos 1 y 3). No se registraron detecciones de VRS; se registraron pocas detecciones de adenovirus. El porcentaje de positividad de SARS-CoV-2 y las detecciones disminuyeron en la SE 45 respecto a la semana pasada (Gráficos 2 y 4). De 140 321 muestras analizadas para SARS-CoV-2, 54 110 (38,6%) dieron positivo. Las tres provincias con el porcentaje acumulado más alto de muestras que dieron positivo al SARS-CoV-2 fueron Buenos Aires, Ciudad Autónoma de Buenos Aires y Santa Fe. El número de pacientes con ETI ha sido bajo, siguió disminuyendo y se mantuvo en los niveles basales (Gráfico 5). Luego de estar en niveles moderados en la SE 31, el número de casos de IRAG continuó disminuyendo y se mantuvo en niveles bajos de actividad en comparación con el promedio de temporadas anteriores (Gráfico 6).

**Graph 1.** Argentina: Influenza virus distribution, EW 45, 2015-20  
Distribución de virus influenza, SE 45, 2015-20

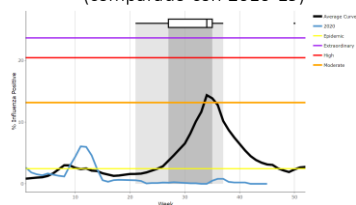


**Graph 2.** Argentina: Influenza, RSV, and SARS-CoV-2 distribution, EW 45, 2015-20  
Distribución de virus influenza, VRS y SARS-CoV-2, SE 45, 2015-20

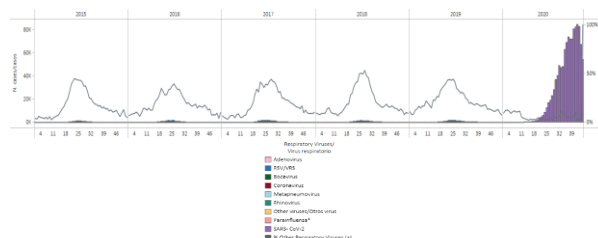


**Graph 3.** Argentina: Percent positivity for influenza, EW 45, 2020  
(compared to 2010-19)

Porcentaje de positividad de influenza, SE 45 de 2020  
(comparado con 2010-19)

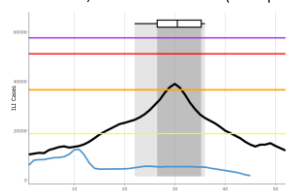


**Graph 4.** Argentina: RSV and other respiratory virus distribution, EW 45, 2015-20  
Distribución del VRS y otros virus respiratorios, SE 45, 2015-20



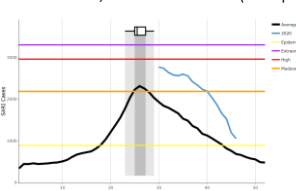
**Graph 5.** Argentina: Number of ILI cases, EW 45, 2020  
(compared to 2012-19)

Número de casos ETI, SE 45 de 2020 (comparado con 2012-19)



**Graph 5.** Argentina: Number of SARI cases, EW 45, 2020  
(compared to 2012-19)

Número de casos de IRAG, SE 45 de 2020 (comparado con 2012-19)



\*To view more epi data, view [here](#). / Para ver más datos epi, vea [aquí](#).

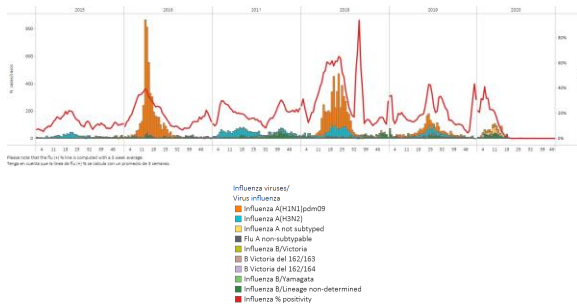


## Brazil

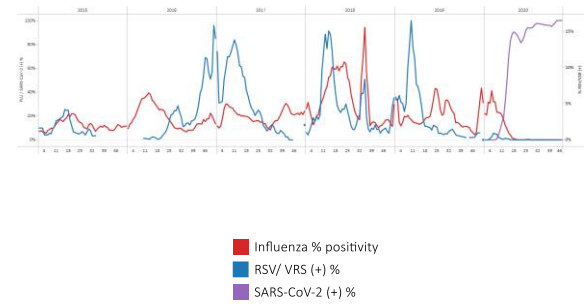
- During EW 46, no influenza detections were reported, with influenza B viruses circulating in past months. Influenza percent positivity remained at baseline levels of activity compared to previous seasons for the same period (Graphs 1, 2, and 3). In EW 46, no respiratory syncytial virus activity was recorded with no detections reported; SARS-CoV-2 percent positive remained the same compared to previous weeks. No SARS-CoV-2 detections were reported (Graphs 2 and 4). / En la SE 46, no se reportaron detecciones de influenza, con la circulación de los virus influenza B en los meses anteriores. El porcentaje de positividad de influenza se mantuvo en los niveles iniciales de actividad en comparación con temporadas anteriores para el mismo período (Gráficos 1, 2 y 3). En la SE 46, no se registró actividad de virus respiratorio sincitial y no se notificaron detecciones; el porcentaje de positividad para SARS-CoV-2 permaneció igual comparado con la semana anterior. No se notificaron detecciones de SARS-CoV-2 (Gráficos 2 y 4).

South America/América del Sur- South Cone and Brazil/ Cono Sur y Brasil

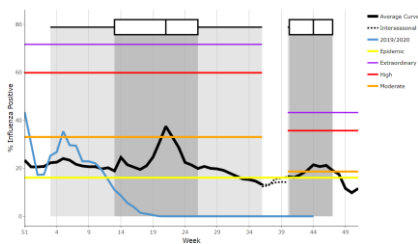
**Graph 1.** Brazil: All NICs. Influenza virus distribution, EW 46, 2015-20  
Distribución de virus influenza, SE 46, 2015-20



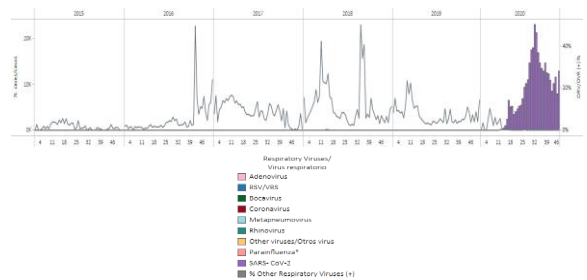
**Graph 2.** Brazil: All NICs. Influenza, RSV, and SARS-CoV-2, distribution, EW 46, 2015-20  
Distribución de los virus influenza, VRS y SARS-CoV-2, SE 46, 2015-20



**Graph 3.** Brazil: Percent positivity for influenza, EW 46, 2020 (compared to 2011-19)  
Porcentaje de positividad de influenza, SE 46 de 2020 (comparado con 2011-19)



**Graph 4.** Brazil: All NICs. RSV and other respiratory virus distribution, EW 46, 2015-20  
Distribución del VRS y otros virus respiratorios SE 46, 2015-20

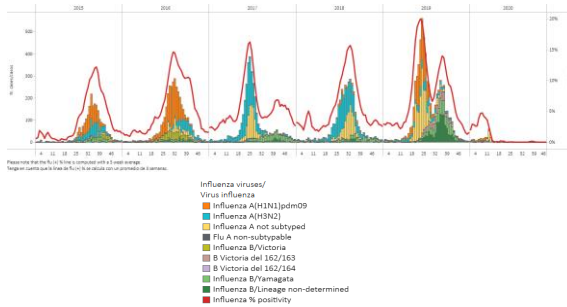


\*To view more epi data, view [here](#). / Para ver más datos epi, vea [aquí](#)

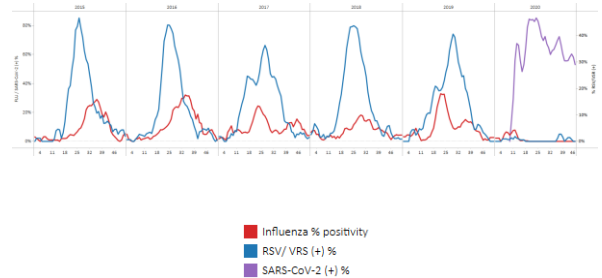
## Chile

- During EW 46, no influenza detections were reported with influenza A viruses circulating in previous months. Influenza activity continued below the average epidemic curve at baseline levels (Graphs 1 and 3). Few respiratory syncytial virus detections were reported, with metapneumovirus, parainfluenza, and adenovirus co-circulating. SARS-CoV-2 percent positivity decreased at sentinel sites compared to the percentage recorded the last week; detections decreased (Graphs 2 and 4). The number of ILI visits has been below the epidemic curve at baseline activity levels during the past eight months (Graph 5). The number of SARI cases decreased and was at the seasonal threshold for this time of year as compared to previous seasons (Graph 6). / En la SE 46, no se notificaron detecciones de influenza con la circulación de los virus influenza A en meses anteriores. La actividad de la influenza continuó por debajo de la curva epidémica promedio en los niveles de referencia (Gráficos 1 y 3). Se notificaron pocas detecciones de virus respiratorio sincitial con la circulación concurrente de metapneumovirus, parainfluenza y adenovirus. El porcentaje de positividad del SARS-CoV-2 disminuyó en los sitios centinela en comparación con el porcentaje registrado la semana pasada; disminuyeron las detecciones (Gráficos 2 y 4). El número de visitas por ETI ha estado por debajo de la curva epidémica en los niveles de actividad basal durante los últimos ocho meses (Gráfico 5). El número de casos de IRAG disminuyó y estuvo a nivel del umbral epidémico para esta época del año en comparación con temporadas anteriores (Gráfico 6).

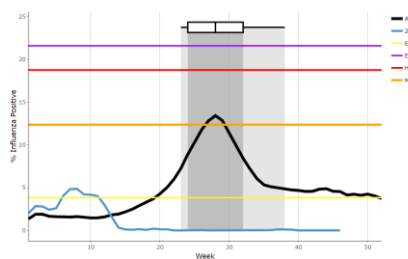
**Graph 1.** Chile: Influenza virus distribution, EW 46, 2015-20  
Distribución de virus de influenza, SE 46, 2015-20



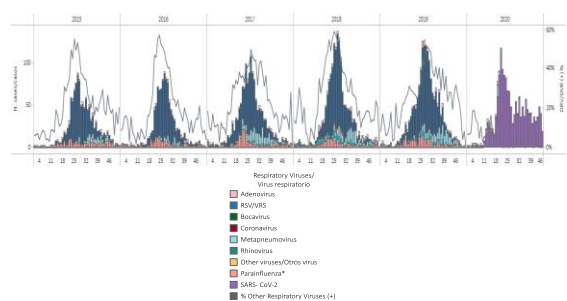
**Graph 2.** Chile: Influenza, RSV, and SARS-CoV-2, distribution, (sentinel surveillance) EW 46, 2015-20  
Distribución de los virus influenza, VRS y SARS-CoV-2, (vigilancia centinela) SE 46, 2015-20



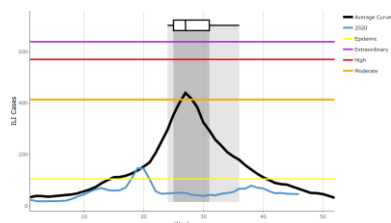
**Graph 3.** Chile: Percent positivity for influenza, EW 46, 2020  
(compared to 2010-19)  
Porcentaje de positividad de influenza, SE 46 de 2020  
(comparado con 2010-19)



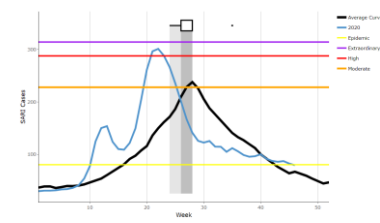
**Graph 4.** Chile: RSV and other respiratory viruses distribution, (sentinel surveillance) EW 46, 2015-20  
Distribución del VRS y otros virus respiratorios (vigilancia centinela) SE 46, 2015-20



**Graph 5.** Chile: Number of ILI cases EW 46, 2020  
(compared to 2015-19)  
Número de consultas por ETI, SE 46 de 2020  
(comparado con 2015-19)



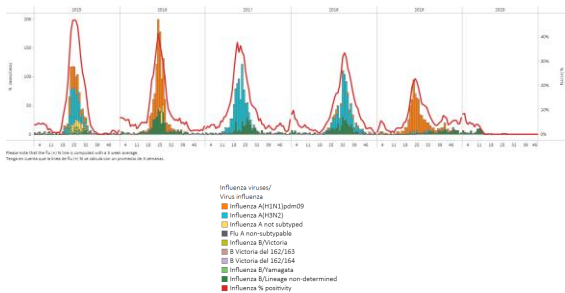
**Graph 6.** Chile: Number of SARI cases, EW 46, 2020  
(compared to 2015-19)  
Número de casos de IRAG, SE 46 de 2020  
(comparado con 2015-19)



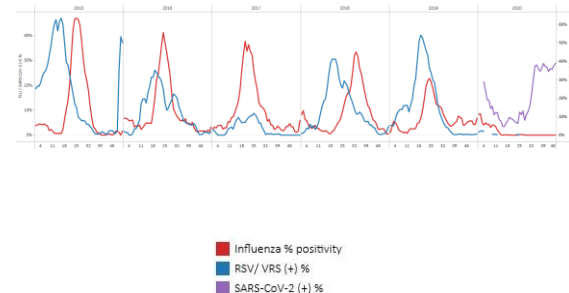
\*To view more epi data, view [here](#). / Para ver más datos epi, vea [aquí](#).

- Influenza detections were last reported in mid-April with influenza B viruses circulating. During EW 46, at the national level, no influenza detections were reported, and influenza activity continued below the seasonal threshold for this time of year (Graphs 1 and 3). Since EW 24, no RSV detections have been reported. SARS-CoV-2 percent positive increased at 29.0%, compared to 28.0% the previous week; detections increased compared to the last week (Graphs 2, and 4). The number of SARI cases / 100 inpatients decreased compared to the previous week and remained above the epidemic threshold for this time of year at low levels of activity (Graph 5). The number of ILI cases/1 000 outpatients remained similar to the number observed in the previous week, below the seasonal threshold (Graph 6). / Las detecciones de influenza se notificaron por última vez a mediados de abril con la circulación de los virus influenza B. En la SE 46, a nivel nacional, no se notificaron detecciones de influenza y la actividad de influenza continuó por debajo del umbral estacional para esta época del año (Gráficos 1 y 3). Desde la SE 24, no se han reportado detecciones de VRS. El porcentaje de positividad del SARS-CoV-2 aumentó a 29,0%, en comparación con 28,0% la semana anterior; las detecciones aumentaron en comparación con la semana pasada (Gráficos 2 y 4). El número de casos de IRAG / 100 pacientes hospitalizados disminuyó respecto a la semana anterior y se mantuvo por encima del umbral epidémico para esta época del año en niveles bajos de actividad (Gráfico 5). El número de casos de ETI / 1000 pacientes ambulatorios se mantuvo similar al observado en la semana anterior, por debajo del umbral estacional (Gráfico 6).

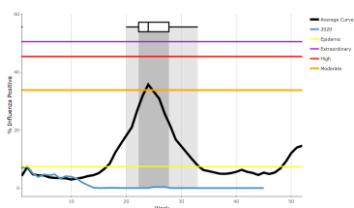
**Graph 1.** Paraguay: Influenza virus distribution EW 46, 2015-20  
Distribución de virus de influenza, SE 46, 2015-20



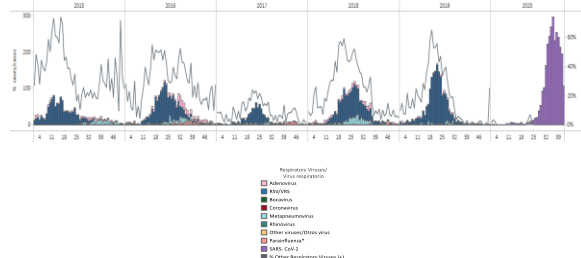
**Graph 2.** Paraguay: Influenza, RSV, and SARS-CoV-2 distribution, EW 46, 2015-20  
Distribución de los virus influenza, VRS y SARS-CoV-2, SE 46, 2015-20



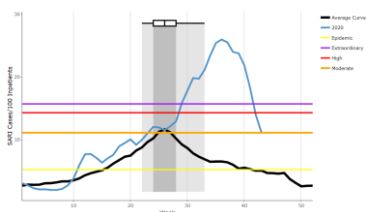
**Graph 3.** Paraguay: Percent positivity for influenza, EW 45, 2020  
(in comparison to 2011-19)  
Porcentaje de positividad de influenza, SE 45 de 2020  
(comparado con 2011-19)



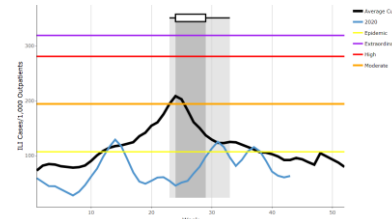
**Graph 4.** Paraguay: RSV and other respiratory viruses distribution, (sentinel surveillance) EW 45, 2015-20  
Distribución del VRS y otros virus respiratorios (vigilancia centinela) SE 45, 2015-20



**Graph 5.** Paraguay: Number of SARI cases /100 inpatients EW 45, 2020 (compared to 2015-19)  
Número de casos de IRAG / 100 hospitalizaciones, SE 45 de 2020 (comparado con 2015-19)



**Graph 6.** Paraguay: ILI cases/1000 outpatients, EW 45, 2020 (compared to 2015-19)  
Casos de ETI por cada 1000 consultas ambulatorias, SE 45 de 2020 (comprado con 2015-19)

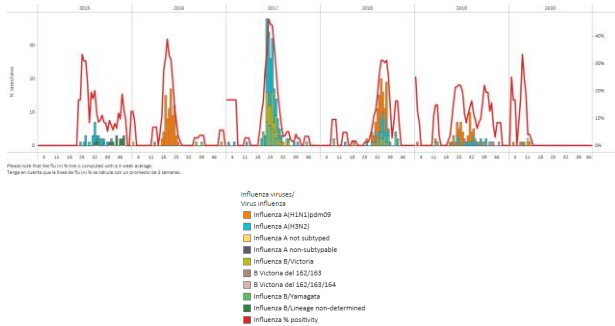


\*To view more epi data, view [here](#). / Para ver más datos epi, vea [aquí](#).

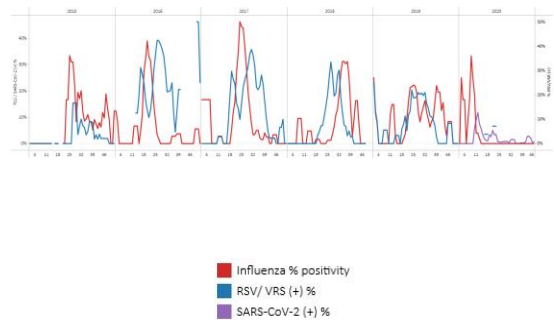
## Uruguay

- During EW 46, no influenza detections were reported. In Uruguay, influenza A(H1N1)pmd09 virus was last reported in EW 12. Respiratory syncytial virus has not been reported since EW 22. Influenza percent positivity remained at baseline levels. At the national level, few SARS-CoV-2 detections were reported. SARS-CoV-2 percent positive decreased compared to previous weeks (Graphs 1, 2, and 3). Based on sentinel surveillance, the number of SARI cases / 100 hospitalizations remained below the seasonal baseline (Graph 4). / En la SE 46, no se notificaron detecciones de influenza. En Uruguay, el virus influenza A(H1N1)pmd09 se notificó por última vez en la SE 12. El virus sincitial respiratorio no se ha notificado desde la SE 22. El porcentaje de positividad de influenza se mantuvo en los niveles basales. A nivel nacional, se notificaron pocas detecciones de SARS-CoV-2. El porcentaje de positividad de SARS-CoV-2 disminuyó en comparación con las semanas anteriores (Gráficos 1, 2 y 3). Según la vigilancia centinela, el número de casos de IRAG / 100 hospitalizaciones se mantuvo por debajo de la línea de base estacional (Gráfico 4).

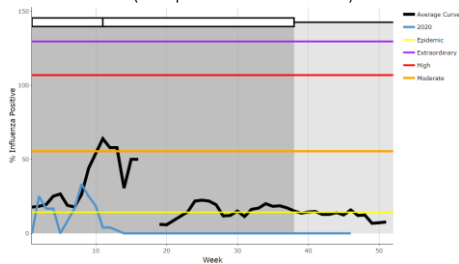
**Graph 1.** Uruguay: Influenza virus distribution EW 46, 2015-20  
Distribución de virus de influenza, SE 46, 2015-20



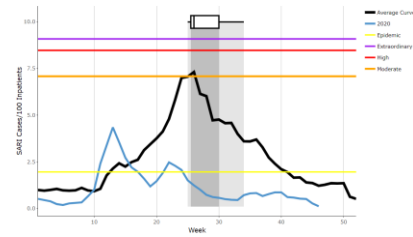
**Graph 2.** Uruguay: Influenza and RSV distribution, EW 46, 2015-20  
Distribución de los virus influenza y VRS, SE 46, 2015-20



**Graph 3.** Uruguay: Percent positivity for influenza, EW 46, 2020  
(compared to 2010-19)  
Porcentaje de positividad de influenza, SE 46 de 2020  
(comparado con 2010-19)



**Graph 4.** Uruguay: SARI cases/100 hospitalizations (sentinel surveillance), EW 46, 2020 (compared to 2017-19)  
Casos de IRAG/100 hospitalizaciones (vigilancia centinela),  
SE 46 de 2020 (comparado con 2017-19)



\*To view more epi data, view [here](#). / Para ver más datos epi, vea [aquí](#).

## ACRONYMS

ARI	Acute respiratory infection
CARPHA	Caribbean Public Health Agency
CENETROP	Centro de Enfermedades Tropicales (Santa Cruz, Bolivia)
EW	Epidemiological week
ILI	Influenza-like illness
INS	Instituto Nacional de Salud
ORV	Other respiratory viruses
SARI	Severe acute respiratory infection
ICU	Intensive care unit
RSV	Respiratory syncytial virus

## ACRÓNIMOS

CARPHA	Agencia de Salud Pública del Caribe
CENETROP	Centro de Enfermedades Tropicales (Santa Cruz, Bolivia)
ETI	Enfermedad tipo influenza
INLASA	Instituto Nacional de Laboratorios de Salud (La Paz, Bolivia)
INS	Instituto Nacional de Salud
IRA	Infección respiratoria aguda
IRAG	Infección respiratoria agudagrave
OVR	Otros virus respiratorios
SE	Semana epidemiológica
SEDES	Servicio Departamental de Salud (Bolivia)
UCI	Unidad de cuidados intensivos
VRS	Virus respiratorio sincitial