

2020

Weekly / Semanal **Influenza Report EW 45/ Reporte de Influenza SE 45**

Regional Update: Influenza & Other Respiratory Viruses /
Actualización Regional: Influenza y Otros virus respiratorios



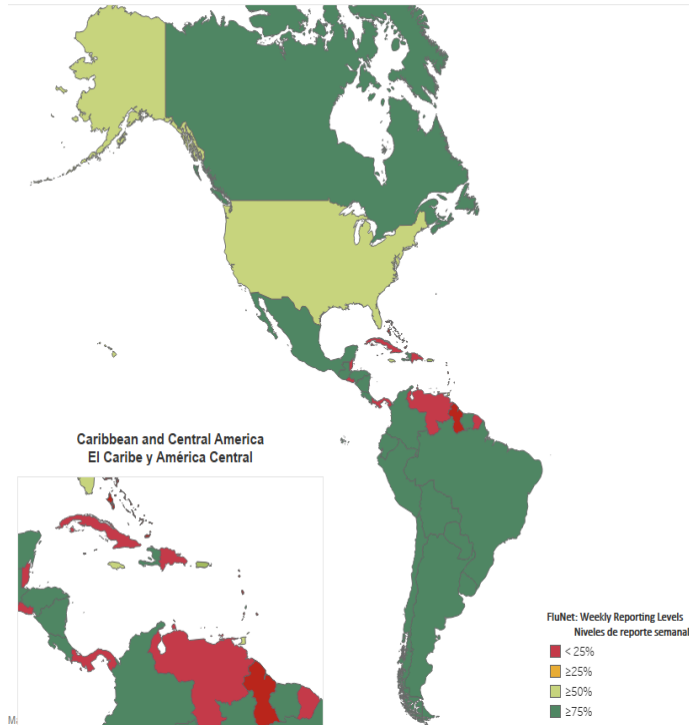
November 17, 2020
17 de noviembre de 2020

*Data as of November 13, 2020/
Datos hasta el 13 de noviembre de 2020*

*Prepared by PHE/IHM/Influenza Team/
Realizado por PHE/IHM/Equipo de Influenza*

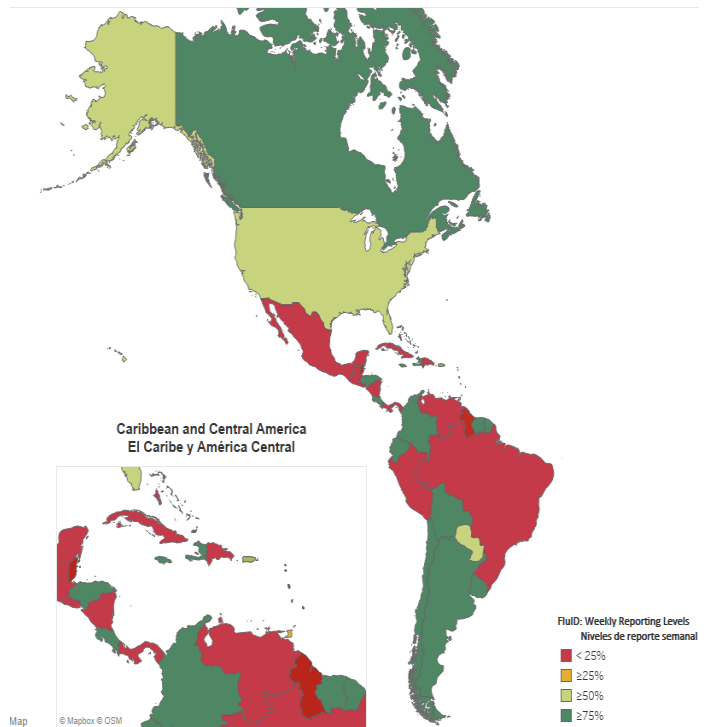
FluNet

Percentage of reports to FluNet during the last four weeks (EW 42-45, 2020)
 Porcentaje de informes a FluNet durante las últimas cuatro semanas (SE 42-45 de 2020)



FluID

Percentage of reports to FluID during the last four weeks (EW 42-45, 2020)
 Porcentaje de informes a FluID durante las últimas cuatro semanas (SE 42-45 de 2020)



Map Production / Producción del mapa: PAHO/WHO, OPS/OMS.

Data Source / Fuente de datos:
 Ministries of Health and National Influenza Centers of Member States
 Reports to the informatics global platforms [FluNet](#) and / [FluID](#)
 Informe de los Ministerios de Salud y los Centros Nacionales de
 Influenza de los Estados Miembros a las plataformas informáticas
 globales de [FluNet](#) y [FluID](#)

[Go to Index/](#)
[Ir al Índice](#)

WEEKLY REPORT DATA SOURCES

The information presented in this update is based on data provided by Ministries of Health and National Influenza Centers of Member States to the global informatics platforms http://www.who.int/influenza/gisrs_laboratory/flunet/en/ and http://www.who.int/influenza/surveillance_monitoring/fluid/en/; and reports/weekly bulletins that Ministries of Health published on its website or shared with PAHO/WHO.

La información presentada en esta actualización se obtiene a partir de los datos notificados por los Ministerios de Salud y los Centros Nacionales de Influenza de los Estados Miembros a las plataformas informáticas globales de la OPS/OMS: [FluNet](#) y [FluID](#); y de los informes/boletines semanales que los Ministerios de Salud publican en sus páginas web o comparten con OPS/OMS.

Note: Compared to the same period of the previous years, the current influenza surveillance data should be interpreted in light of the ongoing COVID-19 pandemic, which may have influence, to differing extents, health seeking behaviors, staffing/routines in sentinel sites, and testing capacities in Member States. The various social and physical distancing measures implemented by Member States to reduce SARS-CoV2 virus transmission may also have played a role in reducing substantially or even complete influenza virus transmission.

Nota: en comparación con el mismo período de los años anteriores, los datos actuales de vigilancia de la influenza deben interpretarse a la luz de la pandemia de COVID-19 en curso, que puede tener influencia en diferentes grados, comportamientos de búsqueda de salud, personal / rutinas en sitios centinela, y capacidades de prueba en los Estados miembros. Las diversas medidas de distanciamiento social y físico implementadas por los Estados Miembros para reducir la transmisión del virus SARS-CoV2 también pueden haber desempeñado un papel en la reducción sustancial o incluso completa, en la transmisión del virus de la influenza.

PAHO INFLUENZA LINKS

PAHO interactive data / Datos interactivos de la OPS:

PAHO FluNet: http://ais.paho.org/phil/viz/ed_flu.asp

PAHO FluID: <http://ais.paho.org/phil/viz/flumart2015.asp>

Influenza regional reports / Informes regionales de influenza

In English: <https://www.paho.org/hq/influenzareport>

En español: www.paho.org/reportesinfluenza

Severe acute respiratory infections network - SARInet
Red de las infecciones respiratorias agudas graves - SARInet:

<http://www.sarinet.org>

[Go to Index/
Ir al Índice](#)

REPORT INDEX

ÍNDICE DE LA ACTUALIZACIÓN

Section	Content	Page
1	<u>Weekly Summary / Resumen Semanal</u>	5
2	<u>Overall Influenza and RSV circulation / Circulación general de los virus influenza y VRS</u>	7
3	<u>Overall ORV circulation and antigenic characterization of influenza viruses, 2017-20 / Circulación general de OVR y caracterización antigénica de los virus influenza, 2017-20</u>	8
4	<u>Weekly and Cumulative numbers / Números semanales y acumulados</u>	9
5	<u>Epidemiological and Virologic updates by country / Actualización epidemiológica y virológica por país</u>	10
6	<u>Acronyms / Acrónimos</u>	36

WEEKLY SUMMARY (ENGLISH)

North America: Influenza activity remained low in the subregion. In [Canada](#), the [United States](#), and in [Mexico](#), SARS-CoV-2 activity continued elevated and increasing.

Caribbean: Influenza and other respiratory virus activity remained low in the sub region.

Central America: Influenza and other respiratory virus activity remained low in the subregion. In [Costa Rica](#), SARS-CoV-2 activity continued elevated.

Andean: Influenza and other respiratory virus activity remained low in the sub-region.

Brazil and Southern Cone: Influenza and other respiratory virus activity remained low in the subregion. In [Argentina](#), [Brazil](#) and [Paraguay](#), SARS-CoV-2 activity continued elevated.

Note: PAHO/WHO encourages the testing of routine influenza surveillance and SARS-CoV-2 samples from sentinel and non-sentinel sources where resources are available and invites all countries/areas/territories to report this information (indicating the source, sentinel and/or non-sentinel) to routine, established regional and global platforms in a weekly basis. (See the [Operational considerations for COVID-19 surveillance using GISRS](#) guidance).

RESUMEN SEMANAL (ESPAÑOL)

América del Norte: la actividad de la influenza se mantuvo baja en la subregión. En [Canadá](#), [Estados Unidos](#) y [México](#), la actividad del SARS-CoV-2 continuó elevada y en aumento.

Caribe: la actividad de la influenza y otros virus respiratorios se mantuvo baja en la subregión.

América Central: la actividad de la influenza y otros virus respiratorios se mantuvo baja en la subregión. En [Costa Rica](#), la actividad de SARS-CoV-2 continúa elevada.

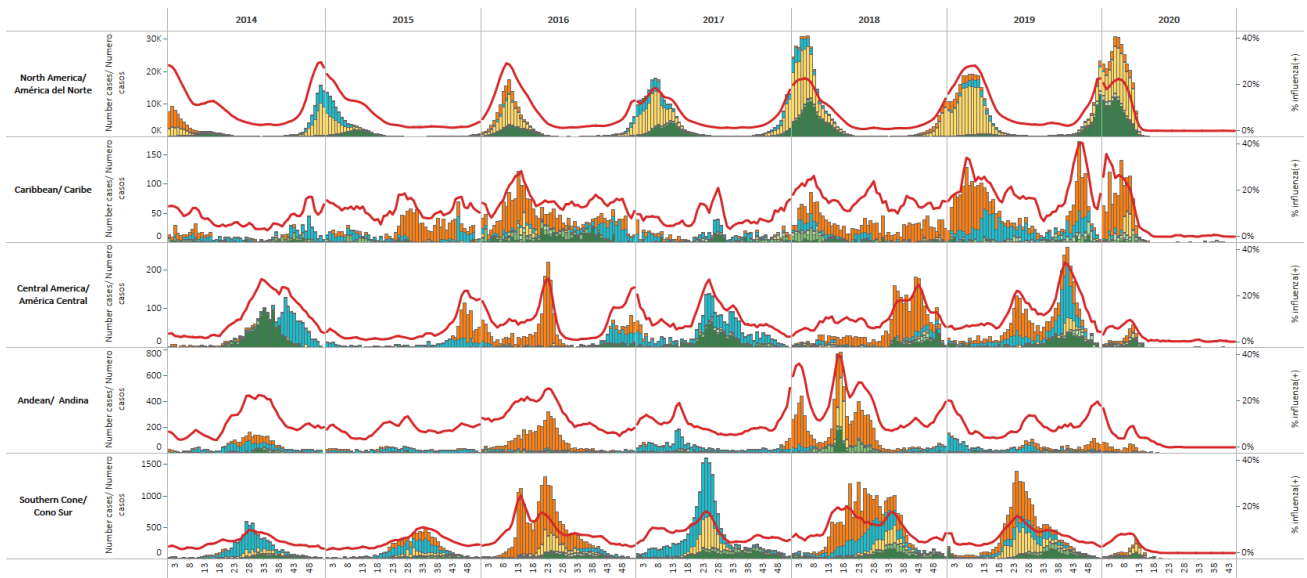
Andina: la actividad de la influenza y otros virus respiratorios continúa baja en la subregión.

Brasil y Cono Sur: la actividad de la influenza y otros virus respiratorios se mantuvo baja en la subregión. En [Argentina](#), [Brasil](#) y [Paraguay](#), la actividad de SARS-CoV-2 continuó elevada.

Nota: La OPS / OMS promueve la prueba de muestras de vigilancia de influenza de rutina de fuentes centinelas y no centinelas, para el virus del SARS-CoV-2, donde haya recursos disponibles, e invita a todos los países / áreas / territorios a notificar esta información (idealmente indicando qué datos provienen de sitios centinela) a las plataformas regionales y globales de rutina y establecidas. (Véanse las [Consideraciones operativas para la vigilancia COVID-19 utilizando la guía GISRS](#)).

Influenza circulation by subregion, 2014-20 Circulación virus influenza por subregión, 2014-20

Report Summaries –
Resumen del informe

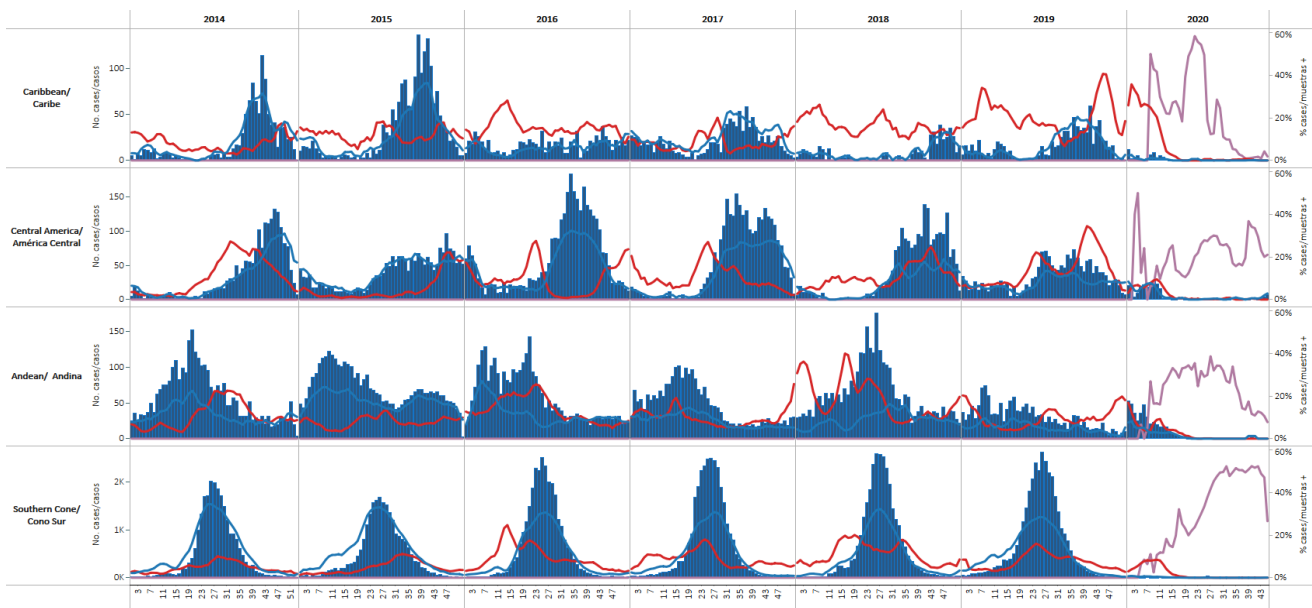


Please note that the flu (+) % line is computed with a 3 week average.
Tenga en cuenta que la línea de % de flu (+) se calcula con un promedio de 3 semanas.

- Influenza viruses/
Virus influenza
- Influenza A(H1N1)pdm09
 - Influenza A(H3N2)
 - Influenza A not subtyped
 - Flu A non-subtypable
 - Influenza B/Victoria
 - B Victoria del 162/163
 - B Victoria del 162/164
 - Influenza B/Yamagata
 - Influenza B/Lineage non-determined
 - Influenza % positivity

Respiratory syncytial virus (RSV) circulation by Subregion, 2014-20

Circulación virus respiratorio sincitial (VRS) por subregión, 2014-20



Please note that the flu, rsv, and sars-cov-2 (+) % line is computed with a 3 week average.
Tenga en cuenta que la línea de flu, vsr y sars-cov-2 (+) % se calcula con un promedio de 3 semanas.

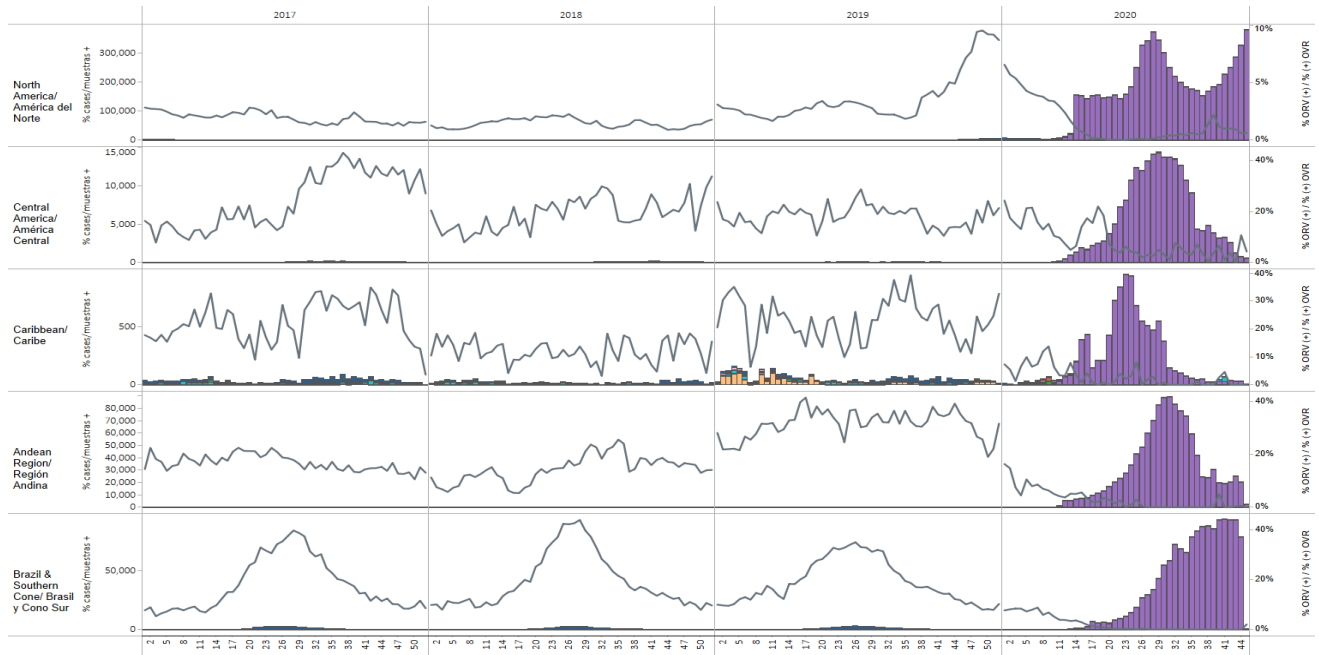
- Respiratory viruses/ Virus respiratorios
- RSV/ VRS (+) %
 - % Flu (+)
 - % SARS-Cov-2
 - RSV/VRS

To view more lab data, view here. / Para ver más datos de laboratorio, vea aquí.

Other respiratory viruses (ORV) circulation by subregion, 2017-20

Circulación de otros virus respiratorios (OVR) por subregión, 2017-20

Report Summaries –
Resumen del Reporte



Please note that the other respiratory virus (+) % line is computed with a 3 week average.
Tenga en cuenta que la línea de % (+) de otros virus respiratorios se calcula con un promedio de 3 semanas.

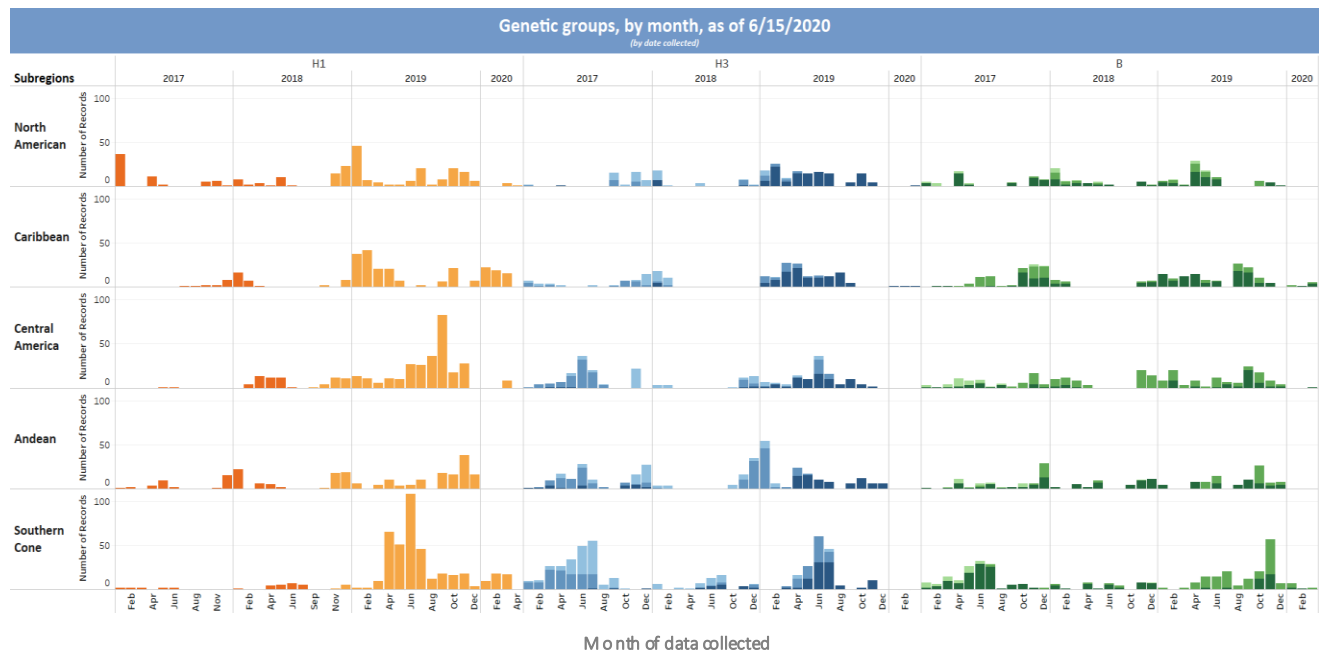
* North America/América del Norte:
Combined U.S. Laboratories Reporting to CDC: Public Health Laboratories and a Subset of Commercial and Clinical Laboratories.

Respiratory viruses/ Virus respiratorios

■ RSV/VRS ■ Adenovirus ■ Bocavirus ■ Coronavirus ■ Metapneumovir.. ■ Parainfluenza ■ Rhinovirus ■ SARS-CoV-2 ■ Other viruses/Ot.. ■ % Other Respir..

Genetic Characterization of Influenza Virus by Subregion, 2020

Caracterización Genética de los Virus Influenza por Subregión, 2020



These data are from the WHO –Collaborating Center at the U.S. CDC.
Es tos datos son recolectados desde el CC de la OMS en los CDC de EE. UU.

Genetic Group
■ 3C.2a ■ 3C.2a1 ■ 3C.3a ■ 6B.1 ■ 6B.1A ■ V1A ■ V1A.1 ■ Y3

Weekly and cumulative numbers of influenza and other respiratory viruses, by country and EW, 2020^{1,2}

Números semanales y acumulados de influenza y otros virus respiratorios, por país y SE, 2020^{3,4}

		EW 45, 2020 / SE 45, 2020																				
		N samples flu & ORV/muestras flu & OVR	A(H3N2)	A(H1N1)pdm09	Flu A Non-Subtyped	Flu A non-subtypable	B Victoria	B Victoria del 162/163	B Yamagata	B lineage no determinado	Influenza (%) %	Adenovirus	Parainfluenza	RSV	% RSV/RSR (%)	Coronavirus	Metapneumovir.	Rhinovirus*	% All Positive Samples (%) Flu & ORV	N_samples/ muestras SARS-CoV-2	SARS-CoV-2 (%)	
North America/ América del Norte	Canada	54,291	0	0	1						2 0.0%	21	1	4	0%	1	0	0	681	1.3%	407,256	24,611 6.0%
	Mexico	874	0	0	0	0	0	0	0	0	0.0%	0	0	0	0%	1	0	1	0.2%	61,938	20,258 42.4%	
	USA	19,439	0	0	4	0	0	0	0	2	0.0%								0.0%	3,128,187	328,460 10.5%	
Caribbean/ Caribe	Haiti	0	0	0	0	0	0	0	0	0	0	0	0	0	0%	0	0	0	0	378	7 1.9%	
	Suriname	0	0	0	0	0	0	0	0	0	0	0	0	0	0%	0	0	0	0	0	0 0%	
Central America/ América Central	Costa Rica	79	0	0	0	0	0	0	0	0	0.0%	1	0	1	1%	0	0	2	5.1%	779	392 50.3%	
	Guatemala	5									0.0%						1	1	40.0%	529	69 13.0%	
	Honduras	0	0	0	0	0	0	0	0	0	0	0	0	0	0%	0	0	0	0	540	88 16.3%	
	Nicaragua	120									0.0%				6	5%			5.0%	1,130	77 6.8%	
Andean/ Andina	Bolivia	1	0	0	0	0	0	0	0	0	0.0%	0	0	0	0%	0	0	0	0	642	642 100.0%	
	Peru	8	0	0	0	0	0	0	0	0	0.0%	0	0	0	0%	0	0	0	0	35,971	2,200 6.1%	
Brazil & Southern Cone/ Brasil y Cono Sur	Chile	470									0.0%	1	2	1	0%		8		2.6%	0	0 0%	
	Chile_IRAG	0	0	0	0	0	0	0	0	0	0.0%	0	0	0	0%	0	0	0	0	0	0 0%	
	Paraguay	85									0.0%								0.0%	2,973	798 26.8%	
	Uruguay	5									0.0%								0.0%	27	0 0%	
	Grand Total	75,377	0	0	4	0	0	0	0	4	0.0%	23	3	12	0%	3	8	685	1.0%	3,640,350	383,602 10.5%	

These are the raw numbers provided in the country's FluNet update (Not the smoothed average)
Estos son los números crudos proporcionados en la actualización FluNet del país (no los promedios suavizados)

*Please note blank cells indicate N/A.
*Por favor notar que las celdas en blanco indican N/A.

		EW 44, 2020 / SE 44, 2020																	
		*Note: These countries reported in EW 45, 2020, but have provided data up to EW 44. *Nota: Estos países reportaron en la SE 45 de 2020, pero han enviado los datos hasta la SE 44.																	
		N samples flu & ORV/muestras flu & OVR	Influenza A(H3N2)	Influenza A(H1N1)pdm09	Influenza A not subtyped/ subtipo sin determinar	Influenza A not subtypable/ subtipo no determinable	Influenza B	Influenza (%) %	Adenovirus	RSV/RSR	% RSV/RSR (%)	Bocavirus*	Coronavirus*	Metapneumovir.	Rhinovirus*	Parainfluenza**	% All Positive Samples (%) Flu & ORV	N_samples/ muestras SARS-CoV-2	SARS-CoV-2 (%)
Brazil & Southern Con.	Argentina	87	0	0	0	0	0	0.0%	0	0	0%	0	0	0	0	0	0.0%	151,419	66,269 43.8%
	Grand Total	87	0	0	0	0	0	0.0%	0	0	0%	0	0	0	0	0	0.0%	151,419	66,269 43.8%

		EW 42, 2020 - EW 45, 2020 / SE 42, 2020 - SE 45, 2020																				
		N samples flu & ORV/muestras flu & OVR	Influenza (H3N2)	Influenza A(H1N1)pdm09*	Influenza A non-subtyped*	Influenza B Victoria*	B Victoria del 162/163	B Victoria del 162/164	Influenza B Yamagata*	Influenza B lineage undetermined.	Influenza (%) %	Adenovirus*	Parainfluenza*	RSV/RSR*	% RSV/RSR (%)	Bocavirus*	Coronavirus*	Metapneumo.	Rhinovirus*	% All Positive Samples (%) Flu & ORV	N_samples/ muestras SARS-CoV-2	SARS-CoV-2 (%)
North America/ América del Norte	Canada	122,442	0	0	1	0				5 0.0%	58	9	16	0.0%	0	0	13	1,964	1.7%	1,406,257	55,265 3.9%	
	Mexico	4,295	0	0	0	0	0	0	0	0.0%	1	0	0	0.0%	0	0	1	6	0.2%	345,165	145,010 42.0%	
	USA	54,650	2	0	43	0	0	0	39	0.2%	0	0	11	0.0%	0	0	0	0	0.2%	8,921,227	663,070 7.4%	
Caribbean/ Caribe	Haiti	184	0	0	0	0	0	0	0	0.0%	0	0	0	0.0%	0	0	0	0	0.0%	2,048	96 4.7%	
	Trinidad and Tobago	9	0	0	0	0	0	0	0	0.0%	0	0	0	0%	0	0	0	0	0.0%	0	0 0%	
Central America/ América Central	Costa Rica	359	0	0	0	0	0	0	0	0.0%	0	3	0	0.0%	0	0	0	0	11	5.0%	2,571	1,177 45.8%
	Guatemala	30	0	0	0	0	0	0	0	0.0%	1	0	1	3.3%	0	2	0	7	36.7%	1,783	240 13.5%	
	Honduras	31	0	0	0	0	0	0	0	0.0%	0	0	0	0.0%	0	0	0	0	0.0%	10,053	2,975 29.6%	
	Nicaragua	190	0	0	0	0	0	0	0	0.0%	1	0	4	2.1%	0	0	0	0	2.6%	3,727	250 6.7%	
Andean/ Andina	Bolivia	10	0	0	0	0	0	0	0	0.0%	0	0	0	0.0%	0	0	0	0	0.0%	3,270	3,270 100.0%	
	Colombia	790	0	0	0	0	0	0	0	0.0%	1	2	0	0.0%	0	0	0	0	0.4%	436,197	53,033 12.2%	
	Ecuador	83	0	0	0	0	0	0	0	0.0%	0	0	0	0%	0	0	0	0	0.0%	12,745	2,321 18.2%	
Brazil & Southern Cone/ Brasil y Cono Sur	Peru	24	0	0	0	0	0	0	0	0.0%	0	0	0	0.0%	0	0	0	0	0.0%	109,351	7,617 7.0%	
	Argentina	309	0	0	0	0	0	0	0	0.0%	2	1	2	0.6%	0	0	0	0	1.6%	495,203	232,422 46.9%	
	Brazil	102,511	0	0	0	0	0	0	0	0.0%	2	0	0	0.0%	0	0	0	0	0.0%	30,277	30,277 100.0%	
	Chile	1,655	0	0	0	0	0	0	0	0.0%	10	6	2	0.1%	0	0	7	0	1.5%	0	0 0%	
	Chile_IRAG	103	0	0	0	0	0	0	0	0.0%	1	0	2	1.9%	0	0	0	0	2.9%	129	67 51.9%	
Paraguay	569	0	0	0	0	0	0	0	0.0%	0	0	0	0%	0	0	0	0	0.0%	11,632	2,989 25.7%		
Paraguay IRAG	1	0	0	0	0	0	0	0	0.0%	0	0	0	0.0%	0	0	0	0	0.0%	195	107 54.9%		
Uruguay	30	0	0	0	0	0	0	0	0.0%	0	0	0	0%	0	0	0	0	0.0%	257	0 0%		
Grand Total	288,275	2	0	44	0	0	0	0	44	0.0%	77	21	38	0.0%	0	2	21	1,988	0.8%	11,792,087	1,200,186 10.2%	

		Total Influenza B, EW 42, 2020 - 45, 2020									
		Influenza B	B Victoria	B Victoria del 162/163	B Victoria del 162/164	B Yamagata	B lineage non-determined/ linaje no determinado	% B Victoria	% B Vic del 162/163	% B Vic del 162/164	% B Yamagata
North America/ América del Norte		48	0			0	48				
Caribbean/ Caribe		0	0	0	0	0	0				
Central America/ América Central		0	0	0	0	0	0				
Andean/ Andina		0	0	0	0	0	0				
Brazil & Southern Cone/ Brasil y Cono Sur		0	0	0	0	0	0				
Grand Total		48	0	0	0	0	48				

¹ The detection of respiratory viruses other than influenza depends on the diagnostic capacity of each country and monitoring system. The absence of report of other respiratory viruses does not indicate the absence of their circulation.

² Data reported by the Ministries of Health of the countries, from sentinel and intensified surveillance for acute respiratory disease.

³ La detección de otros virus respiratorios diferentes a influenza depende de la capacidad diagnóstica de cada país y del sistema de vigilancia establecido. El que no se reporten otros virus respiratorios, no significa, ni indica la ausencia de circulación viral.

⁴ Datos reportados por los Ministerios de Salud de los países, provenientes de la vigilancia centinela e intensificada de enfermedad respiratoria aguda.

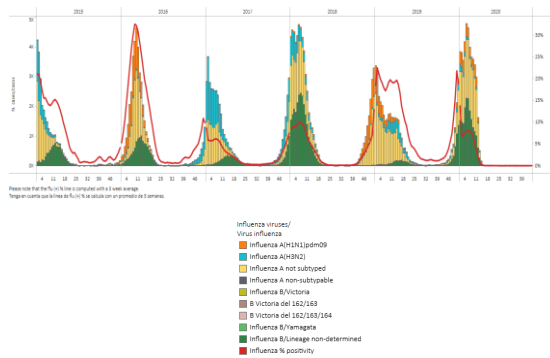
North America / América del Norte

Canada / Canadá

North America-
América del Norte

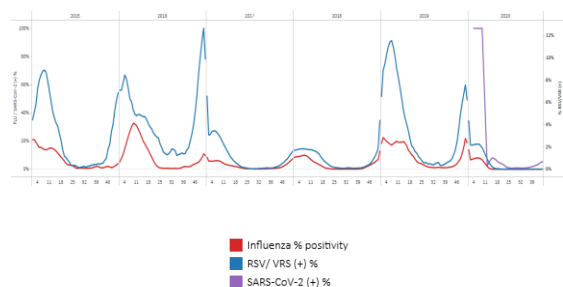
- During EW 45, few influenza detections (three samples) were recorded with influenza A and B co-circulating (Graph 1). Few respiratory syncytial virus (RSV) detections were reported, RSV activity continued very low with co-circulation of rhinovirus and adenovirus, among other respiratory viruses. SARS-CoV-2 percent positive remained similar to the percentage observed last week, 4% (Graph 2). As of November 16, among 10 402 744 persons tested for SARS-CoV-2, 302 192 (2.9%) were positive; the provinces of Quebec (125 072), Ontario (95 496), Alberta (40 189), and British Columbia (22 944) reported the highest number of COVID-19 cases (Graph 3). The percentage of visits to healthcare professionals due to ILI (0.6%) was similar to previous weeks and was below the average for this time of year (1.2%) (Graph 4). / En la SE 45, se registraron pocas detecciones de influenza (tres muestras) con la circulación concurrente de los virus influenza A y B (Gráfico 1). Se registraron pocas detecciones de virus respiratorio sincitial (VRS), la actividad del VRS continuó muy baja con la circulación concurrente de rinovirus y adenovirus, entre otros virus respiratorios. El porcentaje de positivos para SARS-CoV-2 permaneció igual en comparación con la semana pasada, 4% (Gráfico 2). Al 16 de noviembre, de 10 402 744 personas sometidas a la prueba del SARS-CoV-2, 302 192 (2,9%) dieron positivo; las provincias de Quebec (125 072), Ontario (95 496), Alberta (40 189) y Columbia Británica (22 944) notificaron el mayor número de casos de COVID-19 (Gráfico 3). El porcentaje de visitas por una ETI a profesionales sanitarios (0,6%) fue similar al de semanas anteriores y se situó por debajo de la media para esta época del año (1,2%) (Gráfico 4).

Graph 1. Canada: Influenza virus distribution, EW 45, 2015 –20
Distribución de virus de influenza, SE 45, 2015 –20

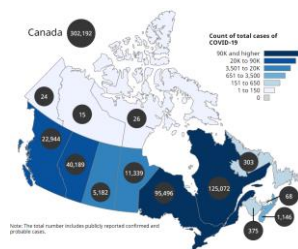


Graph 2. Canada: Influenza, RSV, and SARS-CoV-2 distribution
EW 45, 2015-20
Distribución de los virus influenza, VRS y SARS-CoV-2 SE 45, 2015-20

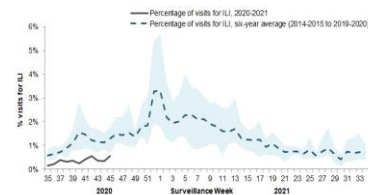
Distribución de los virus influenza, VRS y SARS-CoV-2 SE 45, 2015-20



Graph 3. Canada: Number of COVID-19 total cases in Canada
as of November 16, 2020
Número total de casos de COVID-19 en Canadá,
al 16 de noviembre de 2020



Graph 4. Canada: Percentage of ILI visits by sentinel sites,
EW 35-45, 2020
Porcentaje de casos de ETI por sitio centinela ,
SE 35 a 45 de 2020



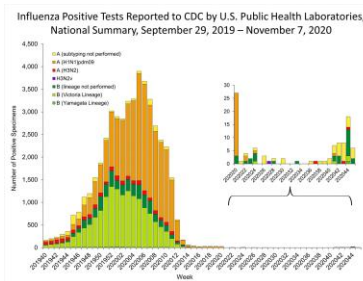
The shaded area represents the maximum and minimum percentage of visits for ILI reported by week from seasons 2014-2015 to 2019-2020

Source: Coronavirus disease (COVID-19): Outbreak update. <https://www.canada.ca/en/public-health>

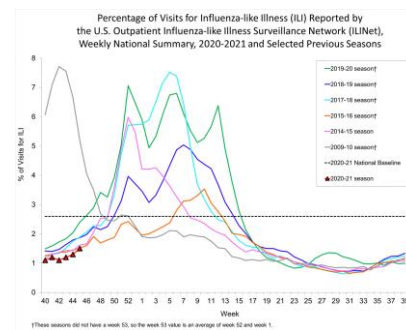
*To view more epi data, view [here](#). / Para ver más datos epi, vea [aquí](#).

- During EW 45, co-circulation of influenza A and B viruses detections were reported by the public health laboratory network; no subtype/lineage was determined. (Graph 1). The percentage of outpatient visits for influenza-like illness (1.5%) increased compared to the previous week's percentage and continued below the national baseline (2.6%) (Graph 2). In EW 45, 8.9% of reported deaths were due to pneumonia, influenza, or COVID-19, which is lower than the last week and above the epidemic threshold for EW 45 (6.1%) (Graph 3). From March 1 through November 7, 2020, 70 825 laboratory-confirmed COVID-19-associated hospitalizations were reported to the COVID-19-Associated Hospitalization Surveillance Network (COVID-NET), 95.0% had information on race and ethnicity. The rate for Hispanic or Latino (444.6) still the highest (Graph 4). / En la SE 45 se notificó la circulación concurrente de detecciones de virus influenza A y B; no se determinó subtipo / linaje. (Gráfico 1). El porcentaje de visitas ambulatorias por enfermedad tipo influenza (1,5%) aumentó en comparación con el porcentaje de la semana anterior y continuó por debajo de la línea de base nacional (2,6%) (Gráfico 2). En la SE 45, el 8,9% de las defunciones reportadas se debieron a neumonía, influenza o COVID-19, que es menor que la semana pasada y por encima del umbral epidémico de la SE 45 (6,1%) (Gráfico 3). Desde el 1 de marzo hasta el 7 de noviembre de 2020, se notificaron 70 825 hospitalizaciones asociadas a COVID-19, confirmadas por laboratorio, a la Red de vigilancia de hospitalizaciones asociadas a COVID-19 (COVID-NET), el 95,0% tenía información sobre raza y etnia. La tasa de hispanos o latinos (444,6) sigue siendo la más alta (Gráfico 4).

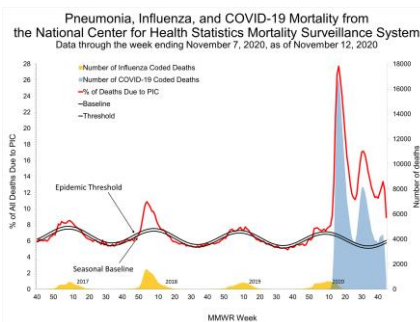
Graph 1. USA: Influenza virus distribution, EW 45, 2020
2019-2020 season
Distribución de virus de influenza, SE 45 de 2020
Temporada 2019-2020



Graph 2. USA: Percentage of visits for ILI, EW 45, 2009-21
Porcentaje de visitas por ETI, SE 45, 2009-21

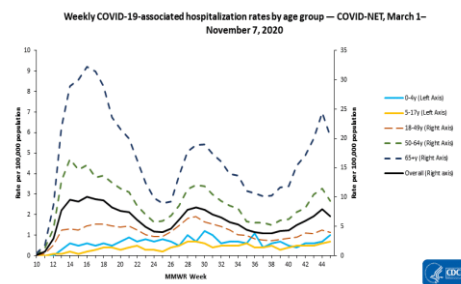


Graph 3. USA: Pneumonia, influenza and COVID-19 mortality data as of November 12, 2020
Mortalidad por neumonía, influenza y COVID-19, datos al 12 de noviembre de 2020



Source: COVIDView. <https://www.cdc.gov/coronavirus/2019-ncov>

Graph 4. USA: Weekly COVID-19-associated hospitalization rates by age group, March 1-November 7, 2020
Tasa semanal de hospitalizaciones asociadas a COVID-19 por grupo de edad, 1 de marzo al 7 de noviembre de 2020

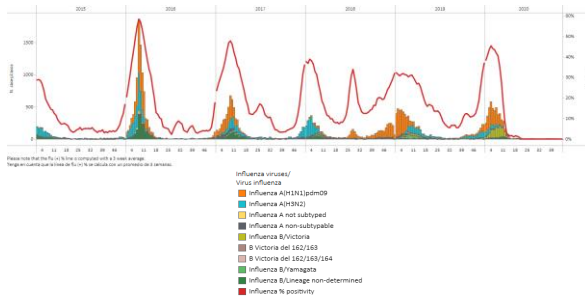


Content source: [CDC - Coronavirus Disease 2019 \(COVID-19\)](https://www.cdc.gov/coronavirus/2019-ncov)

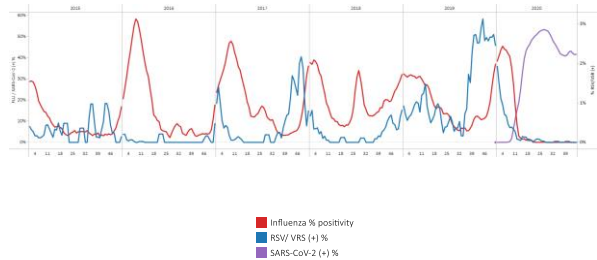
*To view more epi data, view [here](#). / Para ver más datos epi, vea [aquí](#).

- During EW 45, no influenza detections were recorded with influenza A viruses circulating in the previous month. Influenza and RSV activity remained at interseasonal levels (Graphs 1, 2, and 3). During EW 45, no RSV detections were reported. SARS-CoV-2 percent positivity increased slightly compared to the previous week and was at 42% (Graph 2). In recent weeks, one influenza-associated SARI/ILI case was reported and was associated with an influenza A(H1N1)pdm09 virus. No SARI/ILI deaths were recorded in EW 44 (Graphs 4 and 5). The five states with the highest cumulative number of laboratory-confirmed SARS-CoV-2 cases were Mexico City, Mexico State, Nuevo Leon, Guanajuato, and Veracruz (Graph 6). / En la SE 45, no se registraron detecciones de influenza con circulación de los virus influenza A en el mes previo. La actividad de la influenza y el VRS se mantuvo en niveles interestacionales (Gráficos 1, 2 y 3). En la SE 45, no se reportaron detecciones de VRS. El porcentaje de positividad del SARS-CoV-2 aumentó ligeramente en comparación con la semana anterior y fue del 42% (Gráfico 2). En las últimas semanas, se notificó un caso de IRAG / ETI vinculado con la influenza y se asoció con un virus influenza A(H1N1)pdm09. No se registraron muertes por IRAG / ETI en la SE 45 (Gráficos 4 y 5). Los cinco estados con el mayor número acumulado de casos de SARS-CoV-2 confirmados por laboratorio fueron Ciudad de México, Estado de México, Nuevo León, Guanajuato y Veracruz (Gráfico 6).

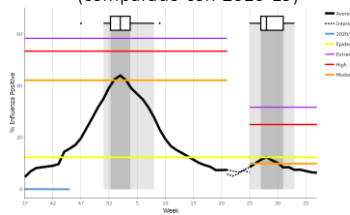
Graph 1. Mexico: Influenza virus distribution, EW 45, 2015-20
Distribución de virus influenza, SE 45, 2015-20



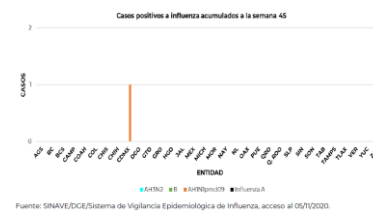
Graph 2. Mexico: Influenza, RSV, and SARS-CoV-2 distribution
EW 45, 2015-20
Distribución de virus influenza, VRS y SARS-CoV-2, SE 45, 2015-20



Graph 3. Mexico: Percent positivity for influenza, EW 45, 2020
(compared to 2010-19)
Porcentaje de positividad de influenza, SE 45 de 2020
(comparado con 2010-19)



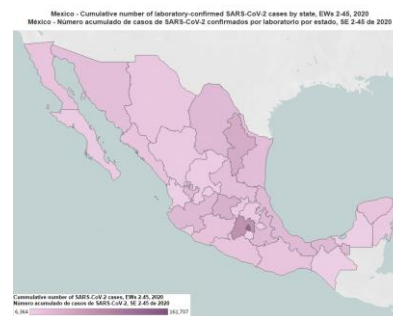
Graph 4. Mexico: SARI/ILI-influenza positive, EW 45, 2020
Casos de IRAG/ETI positivos a influenza, SE 45 de 2020



Graph 5. Mexico: SARI/ILI-influenza deaths, EW 45, 2020
Casos fallecidos por IRAG/ETI asociados a Influenza, SE 45 de 2020



Graph 6. Mexico: Cumulative number of laboratory-confirmed SARS-CoV-2 cases by state, EWs 2*- 45, 2020
Número acumulado de casos de SARS-CoV-2 confirmados por laboratorio por estado, SE 2*- 45 de 2020



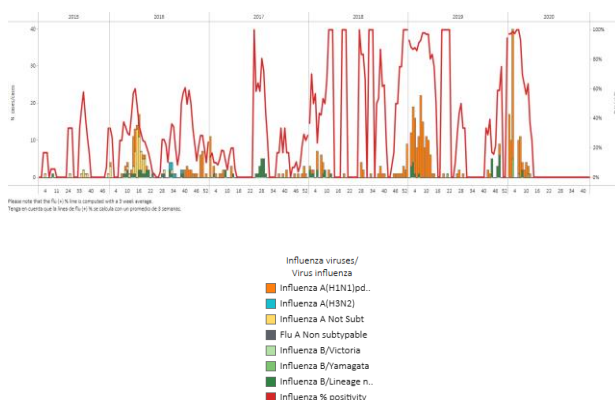
* Epi week when the country started to report SARS-CoV-2

*To view more epi data, view [here](#). / Para ver más datos epi, vea [aquí](#).

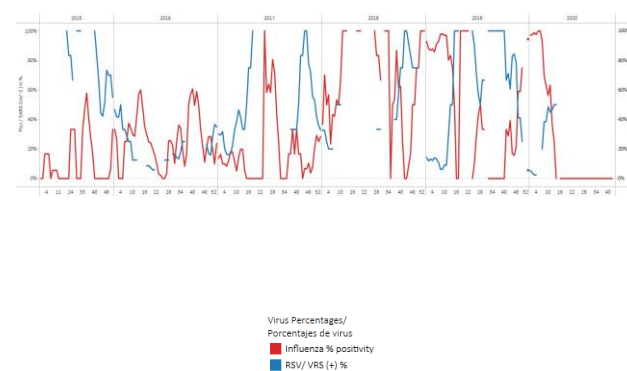
Aruba

- During EW 43, no influenza detections were reported, influenza A(H1N1)pdm09 and influenza B virus co-circulation was last recorded in EW 12 (Graph 1). Influenza percent positivity remained at baseline levels of activity. No detections of RSV have been recorded since EW 13; few samples of rhinovirus were recorded in recent weeks (Graphs 2 and 3). The number of severe acute respiratory infections (SARI) cases decreased compared to previous weeks, continued above levels observed in previous seasons (Graph 4). / Durante la SE 43, no se notificaron detecciones de influenza, la última vez que se registró la circulación concurrente de los virus influenza A(H1N1)pdm09 e influenza B fue en la SE 12 (Gráfico 1). El porcentaje de positividad de la influenza se mantuvo en los niveles basales de actividad. No se han registrado detecciones de VRS desde la SE 13; se registraron algunas muestras de rinovirus en las últimas semanas (Gráficos 2 y 3). El número de casos de infección respiratoria aguda grave (IRAG) disminuyó en comparación con las semanas previas, por encima de los niveles observados en temporadas anteriores (Gráfico 4).

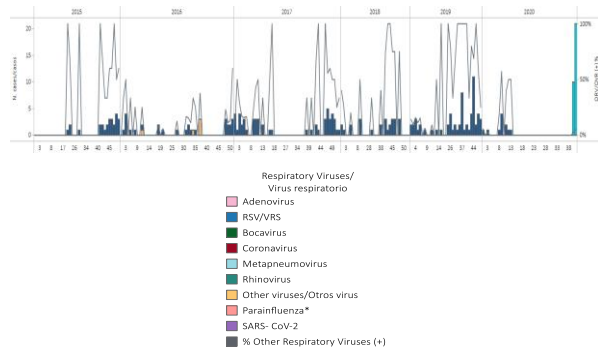
Graph 1. Aruba. Influenza virus distribution EW, EW 43, 2015-20
Distribución de virus influenza por SE, SE 43, 2015-20



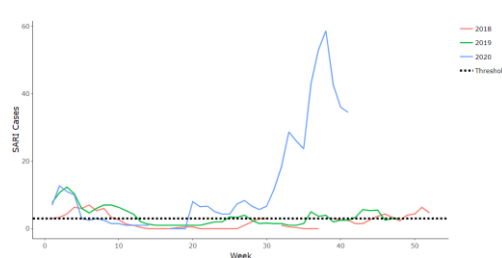
Graph 2. Aruba. Influenza and RSV distribution, EW 43, 2015-20
Distribución de virus influenza y VRS, SE 43, 2015-20



Graph 3. Aruba: RSV and other respiratory viruses distribution, EW 43, 2015-20
Distribución del VRS y otros virus, SE 43, 2015-20



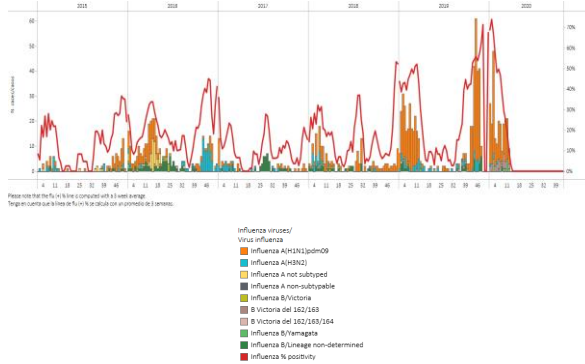
Graph 4. Aruba: Number of SARI cases, EW 43, 2018-20
Número de casos IRAG, SE 43, 2018-20



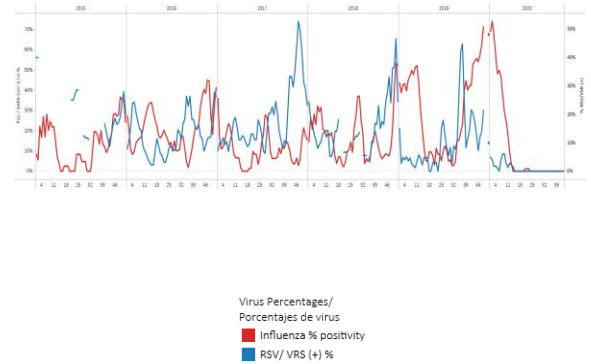
*To view more epi data, view [here](#). / Para ver más datos epi, vea [aquí](#)

- During EW 43, influenza activity continued at baseline levels compared to previous seasons for the same time period; influenza A(H1N1)pdm09, A(H3N2), and B Yamagata viruses were detected in early March (Graph 1). RSV activity remained at baseline levels (Graph 2). Respiratory samples were received from Aruba and Trinidad and Tobago. / En la SE 43, la actividad de la influenza continuó en los niveles de referencia en comparación con temporadas anteriores durante el mismo período de tiempo; los virus influenza A(H1N1)pdm09, A(H3N2) y B/Yamagata se detectaron a principios de marzo (Gráfico 1). La actividad del VRS se mantuvo en niveles de referencia (Gráfico 2). Se recibieron muestras respiratorias de Aruba y Trinidad y Tobago.

Graph 1. CARPHA: Influenza virus distribution, EW 43, 2015-20
Distribución de virus influenza, SE 43, 2015-20



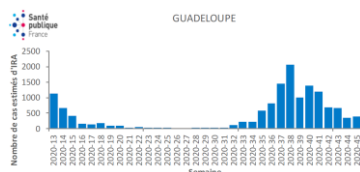
Graph 2. CARPHA: Influenza and RSV distribution, EW 43, 2015-20
Distribución de virus influenza y VRS, SE 43, 2015-20



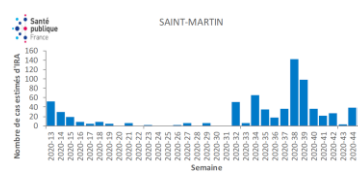
To view more epi data, view [here](#). / Para ver más datos epi, vea [aquí](#).

- Guadeloupe:** During EW 45, 191 new COVID-19 cases were confirmed. The number of acute respiratory infections (ARI) consultations increased to 390 cases, higher than in EW 44 (Graph 1). **Saint-Martin:** During EW 45, 44 new COVID-19 cases were confirmed and 40 ARI consultations were recorded compared to 40 in EW 44 (Graph 2). **Saint-Barthelemy:** Eleven new COVID-19 cases were confirmed during EW 45. Four ARI consultations were recorded, a decrease compared to the number of ARI consultations recorded the previous week (Graph 3). **Martinique:** As of EW 45, 4740 persons tested positive for COVID-19. The number of ARI consultations during EW 45 was 370, an increase in comparison to the previous week (320) (Graph 4). **Guiana:** As of November 12, 10 780 cases of COVID-19 were confirmed. Overall, the number of new cases hospitalized decreased compared to the previous week. The number of new hospitalizations decreased at CHOG and CHK while remained similar compared to the number recorded last week at CHOG hospital center (Graph 5). / **Guadalupe:** el la SE 45 se confirmaron 191 nuevos casos de COVID-19. El número de consultas por infecciones respiratorias agudas (IRA) aumentó a 390 casos, superior a la SE 44 (Gráfico 1). **San Martín:** en la SE 45 se confirmaron 44 nuevos casos de COVID-19 y se registraron 40 consultas por IRA frente a las 40 de la SE 44 (Gráfico 2). **San Bartolomé:** se confirmaron once nuevos casos de COVID-19 durante la SE 45. Se registraron cuatro consultas de IRA, una disminución en comparación con el número de consultas de IRA registradas la semana anterior (Gráfico 3). **Martinica:** hasta la SE 45, 4740 personas dieron positivo para COVID-19. El número de consultas por IRA durante la SE 45 fue de 370, un aumento en comparación con la semana anterior (320) (Gráfico 4). **Guayana:** al 12 de noviembre, se confirmaron 10 780 casos de COVID-19. En general, el número de nuevos casos hospitalizados disminuyó en comparación con la semana anterior. El número de nuevas hospitalizaciones disminuyó en CHOG y CHK mientras se mantuvo similar en comparación con el número registrado la semana pasada en el centro hospitalario CHOG (Gráfico 5).

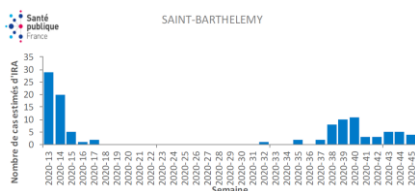
Graph 1. Guadeloupe: Estimated number of clinically suggestive cases of acute respiratory infections, EWs 13-45, 2020*
 Número estimado de casos clínicamente sugestivos de infecciones respiratorias agudas, SE 13-45 de 2020



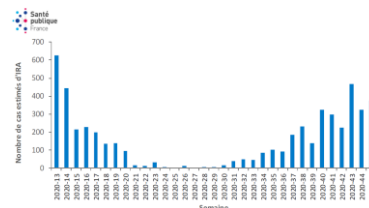
Graph 2. San Martín: Estimated number of clinically suggestive cases of acute respiratory infections, EWs 13-45, 2020*
 Número estimado de casos clínicamente sugestivos de infecciones respiratorias agudas, SE 13-45 de 2020



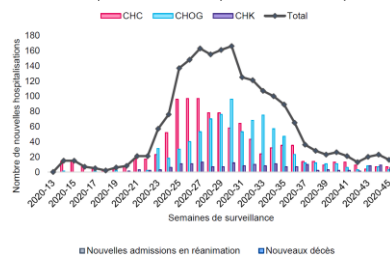
Graph 3. Saint-Barthelemy: Estimated number of clinically suggestive cases of acute respiratory infections, EWs 13-45, 2020*
 Número estimado de casos clínicamente sugestivos de infecciones respiratorias agudas, SE 13-45 de 2020



Graph 4. Martinique: Estimated number of clinically suggestive cases of acute respiratory infections, EWs 13-45, 2020*
 Número estimado de casos clínicamente sugestivos de infecciones respiratorias agudas, SE 13-45 de 2020



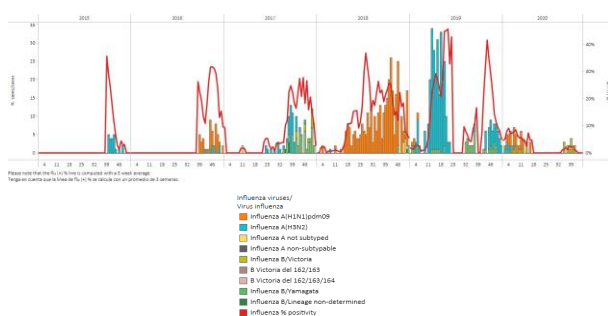
Graph 5. French Guiana: Number of new COVID-19 hospitalizations by week and hospital*
 Número de nuevas hospitalizaciones por COVID-19 por semana y hospital



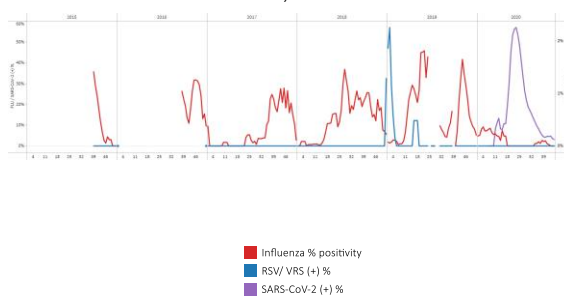
* CHC: Centre Hospitalier de Cayenne, CHOG : Centre Hospitalier de l'Ouest Guyanais, CHK : Centre Hospitalier de Kourou.
 * Point épidémio régional. Spécial COVID-19. [GLP – MAF - BLM](#), [MTQ](#), [GUF](#) / Punto epidémico regional. Especial COVID-19. Disponible aquí: [GLP – MAF - BLM](#), [MTQ](#), [GUF](#)
 **To view more epi data, view [here](#). / Para ver más datos epi, vea [aquí](#).

- During EW 45, no influenza detections were recorded. Influenza B/Victoria viruses circulation was recently registered in EW 41 (Graph 1). During 2020, respiratory syncytial virus detections have not been reported. In EW 45, 2.0 (7) of samples tested positive for SARS-CoV-2, a decrease compared to the previous week (Graph 2). Since EW 14, influenza activity has been below the levels observed in past seasons for the same period (Graph 3). SARS-CoV-2 detections decreased compared to the previous week (Graph 4). SARI hospitalizations continued to decrease and remained at low levels of activity compared to previous seasons for the same time (Graph 5). / En la SE 45 no se registraron detecciones de influenza. Recientemente se registró la circulación de virus Influenza B / Victoria en la SE 41 (Gráfico 1). Durante 2020, no se han reportado detecciones de virus respiratorio sincitial. En la SE 45, el 2,0% (7) de las muestras dieron positivo para SARS-CoV-2, una disminución con respecto a la semana anterior (Gráfico 2). Desde la SE 14, la actividad de la influenza ha estado por debajo de los niveles observados en temporadas anteriores para el mismo período (Gráfico 3). Las detecciones de SARS-CoV-2 disminuyeron levemente en comparación con la semana anterior (Gráfico 4). Las hospitalizaciones por IRAG continuaron disminuyendo y se mantuvieron en niveles bajos de actividad en comparación con temporadas anteriores para el mismo tiempo (Gráfico 5).

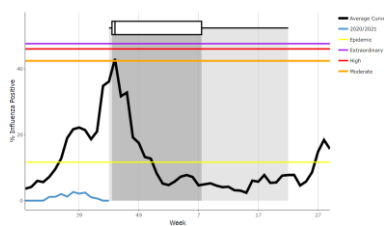
Graph 1. Haiti: Influenza virus distribution EW 45, 2015-20
Distribución de virus influenza SE 45, 2015-20



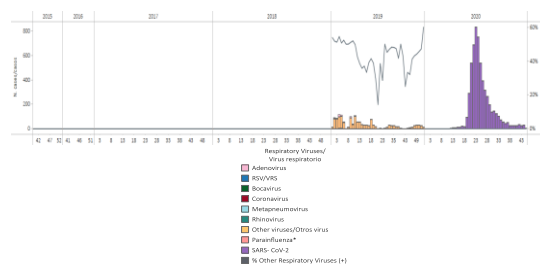
Graph 2. Haiti: Influenza, RSV, and SARS-CoV-2 distribution, EW 45, 2015-20
Distribución de los virus influenza, VRS y SARS-CoV-2, SE 45, 2015-20



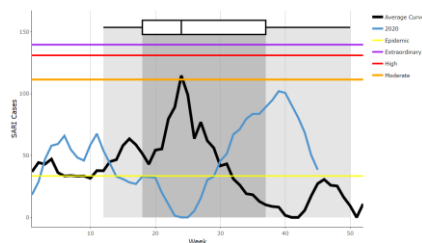
Graph 3. Haiti: Percent positivity for influenza, EW 45, 2020
(compared to 2015-19)
Porcentaje de positividad de influenza, SE 45 de 2020
(comparado con 2015-19)



Graph 4. Haiti: RSV and other respiratory viruses distribution, EW 45, 2019-20
Distribución del VRS y otros virus, SE 45, 2019-20



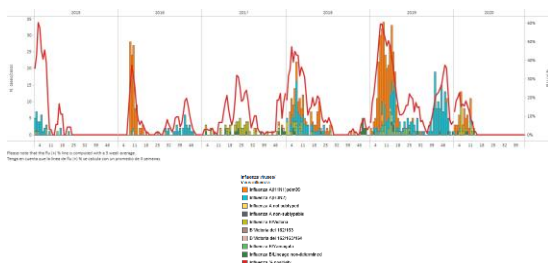
Graph 4. Haiti: Number of SARI cases, EW 45, 2020
(compared to 2017-19)
Número de casos de IRAG, SE 45 de 2020
(comparado con 2017-19)



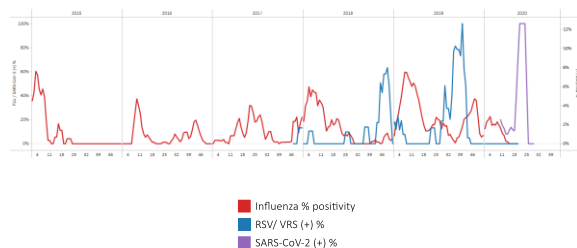
*To view more epi data, view [here](#). / Para ver más datos epi, vea [aquí](#).

- In the last six months, there have been no detections of influenza. Co-circulation of influenza A(H1N1)pdm09 and B/Victoria viruses was reported in the first months of the year (Graph 1). During 2020, the circulation of the respiratory syncytial virus and other respiratory viruses has not been reported. No samples were recorded for SARS-CoV-2 in EW 44 (Graph 2). The percent positivity for influenza remained below the average seen in previous seasons (Graph 3). SARI hospitalizations/100 continued decreasing below the seasonal threshold compared to the average observed in previous seasons (Graph 4). The number of pneumonia cases increased and was above the average of levels observed in the last seasons (Graph 5). ARI cases have risen in recent weeks remaining below the seasonal thresholds observed during previous seasons (Graph 6). / En los últimos seis meses, no ha habido detecciones de influenza. Se reportó la circulación concurrente de los virus influenza A(H1N1)pdm09 y B/Victoria en los primeros meses del año (Gráfico 1). Durante 2020, no se ha reportado la circulación del virus respiratorio sincitial y otros virus respiratorios. No se registraron muestras para SARS-CoV-2 en la SE 44 (Gráfico 2). El porcentaje de positividad para la influenza se mantuvo por debajo del promedio observado en temporadas anteriores (Gráfico 3). Las hospitalizaciones por IRAG / 100 continuaron descendiendo por debajo del umbral estacional respecto al promedio observado en temporadas anteriores (Gráfico 4). El número de casos de neumonía aumentó y estuvo por encima del promedio de niveles observados en las últimas temporadas (Gráfico 5). Los casos de IRA han aumentado en las últimas semanas manteniéndose por debajo de los umbrales estacionales observados en temporadas anteriores (Gráfico 6).

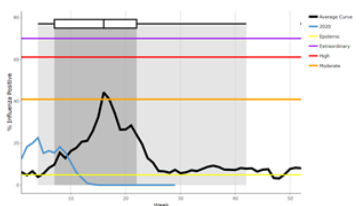
Graph 1. Jamaica: Influenza virus distribution, EW 44, 2015-20
Distribución de virus influenza SE 44, 2015-20



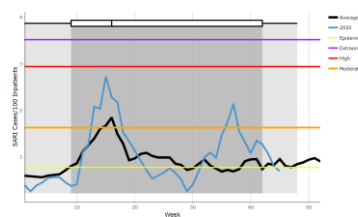
Graph 2. Jamaica: Influenza, RSV, and SARS-CoV-2 virus distribution, EW 44, 2015-20
Distribución de los virus influenza, VRS y SARS-CoV-2, SE 44, 2015-20



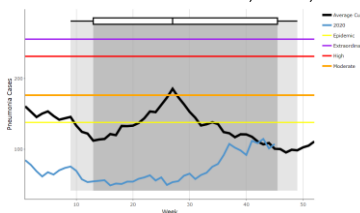
Graph 3. Jamaica: Percent positivity for influenza, EW 44, 2020
(compared to 2010-19)
Porcentaje de positividad de influenza, SE 44 de 2020
(comparado con 2010-19)



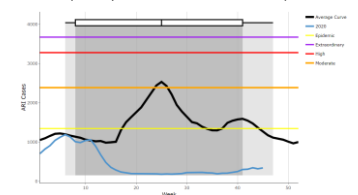
Graph 4. Jamaica: SARI hospitalizations/100 hospitalizations, EW 45, 2020 (compared to 2011-19)
Hospitalizaciones de IRAG/100 hospitalizaciones, SE 45 de 2020
(comparado con 2011-19)



Graph 5. Jamaica: Number of pneumonia cases, EW 45, 2014-20
Número de casos de neumonía, SE 45, 2014-2020



Graph 6. Jamaica: Number of ARI cases, EW 45, 2020
(compared to 2011-19)
Número de casos de IRA, SE 45 de 2020
(comparado con 2011-19)



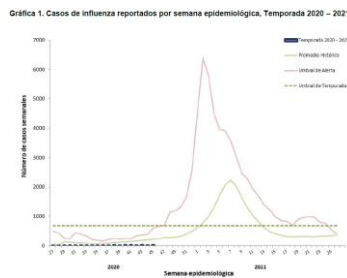
*To view more epi data, view [here](#). / Para ver más datos epi, vea [aquí](#)

- During EW 45, influenza-like illness activity level was minimal; influenza activity remains low with influenza A(H1N1)pdm09 virus most frequently detected and co-circulation of influenza A(H3N2), influenza B/Victoria, and B/Yamagata detected in the previous month (Graph 1). The number of influenza positive cases (rapid test) reported in EW 45 continued below the average number of cases observed in previous seasons during the same period (Graph2). The age group with the greatest number of influenza-confirmed cases was those aged 60 years and older; the distribution of influenza cases among the other age groups is shown in Graph 3. The influenza incidence rate per-100 000 population by municipality of residence is shown in Graph 4; the municipality of Jayuya had the highest influenza incidence rate**. / En la SE 45, el nivel de actividad de la enfermedad tipo influenza fue mínimo; la actividad de la influenza permanece baja con el virus de influenza A(H1N1)pdm09 detectado con mayor frecuencia y la circulación concurrente de influenza A(H3N2), influenza B/Victoria y B/Yamagata detectada en el mes anterior (Gráfico 1). El número de casos positivos de influenza (prueba rápida) reportados en la SE 45 continuó por debajo del promedio de casos observados en temporadas anteriores durante el mismo período (Gráfico 2). El grupo de edad con el mayor número de casos confirmados de influenza fue el de 60 años y mayores; la distribución de los casos de influenza entre los otros grupos de edad se muestra en el Gráfico 3. La tasa de incidencia de influenza por 100 000 habitantes por municipio de residencia se muestra en el Gráfico 4, el municipio de Jayuya tuvo la mayor tasa de incidencia de influenza**.

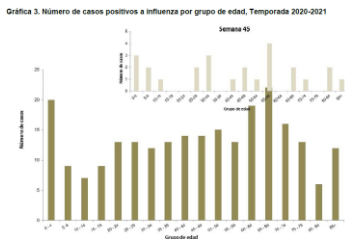
Graph 1. Puerto Rico: Influenza-positive tests reported to CDC by Public Health Laboratories, EW 45, 2019-20[‡]
Pruebas positivas para influenza informadas a los CDC por los Laboratorios de Salud Pública, SE 45, 2019-20[‡]



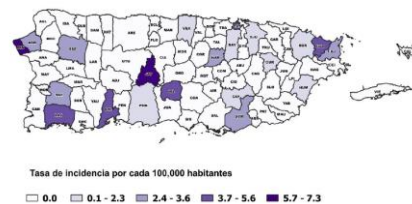
Graph 2. Puerto Rico: Influenza-positive cases EW 45, 2020-21
Casos positivos para influenza SE 45, 2020-21



Graph 3. Puerto Rico: Number of cases positive for influenza by age group, EW 45, 2020
Número de casos positivos para influenza por grupo de edad, SE 45 de 2020



Graph 4. Puerto Rico: Influenza incidence rate per 100,000 population by municipality of residence, EW 45, 2020
Tasa de incidencia de influenza por 100.000 habitantes por municipio de residencia, SE 45 de 2020

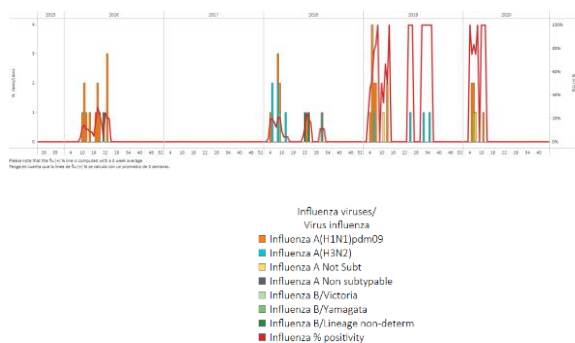


[‡] Influenza Positive Tests Reported to CDC by Public Health Laboratories, Puerto Rico.
** Departamento de Salud. Sistema de Vigilancia de Puerto Rico. [Salud Puerto Rico](http://Salud.PuertoRico)

*To view more epi data, view [here](#). / Para ver más datos epi, vea [aquí](#).

- No influenza or respiratory syncytial virus detections have been reported in recent months; influenza A(H1N1)pdm09 viruses circulated during EW 11. Influenza percent positivity remained at baseline levels (Graphs 1 and 2). SARS-CoV-2 percent positive remained similar to the percent recorded in previous weeks with a few samples (one) reported the previous week (Graph 2). During EW 45, one ILI case among children < 5 years was reported to the respiratory surveillance system. Among persons aged > 5 years and older, 14 new ILI cases were reported, higher compared to the number reported in 2019, for the same period (12) (Graphs 3 and 4). During EW 45, the number of SARI cases remained similar at baseline levels compared to previous seasons for the same period of the year (Graph 5). The age groups with the higher percentage of SARI cases were children aged 1-4 (36.4%). / No se han notificado detecciones de virus influenza o virus respiratorio sincitial en los últimos meses; los virus influenza A(H1N1)pdm09 circularon durante la SE 11. El porcentaje de positividad de influenza permaneció en los niveles basales (Gráficos 1 y 2). El porcentaje de positivos para SARS-CoV-2 se mantuvo similar al porcentaje registrado en las semanas anteriores con algunas muestras (una) notificadas la semana anterior (Gráfico 2). En la SE 45 se notificó al sistema de vigilancia respiratoria un caso de ETI en menores de 5 años. En las personas de 5 años y más, se notificaron 14 casos nuevos de ETI, más bajo en comparación con el número informado en 2019, para el mismo período (12) (Gráficos 3 y 4). Durante la SE 45, el número de casos de IRAG se mantuvo similar en los niveles de referencia a temporadas anteriores para el mismo período del año (Gráfico 5). Los grupos de edad con mayor porcentaje de casos de IRAG fueron los niños de 1 a 4 años (36,4%).

Graph 1. Saint Lucia: Influenza virus distribution, EW 45, 2015-20
Distribución de virus influenza, SE 45, 2015-20

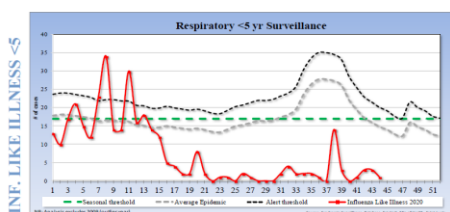


Graph 2. Saint Lucia: Influenza, RSV, and SARS-CoV-2 virus distribution, EW 45, 2015-20

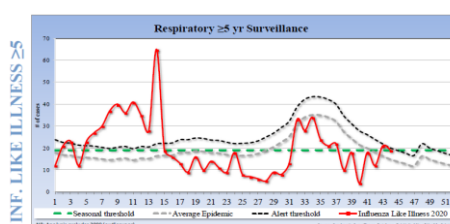
Distribución de los virus influenza, VRS y SARS-CoV-2, SE 45, 2015-20



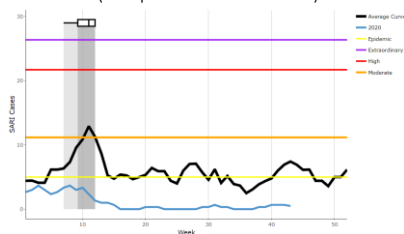
Graph 3. Saint Lucia: ILI case distribution by EW among the < 5 years of age, EW 45, 2020 (in comparison to 2016-19)
Distribución de ETI por SE entre los <5 años, SE 45, 2020 (comparado con 2016-19)



Graph 4. Saint Lucia: ILI case distribution by EW among the ≥ 5 years of age, EW 45, 2020 (in comparison to 2016-19)
Número de casos de ETI en los ≥ 5 años, SE 45, 2020 (comparado con 2016-19)



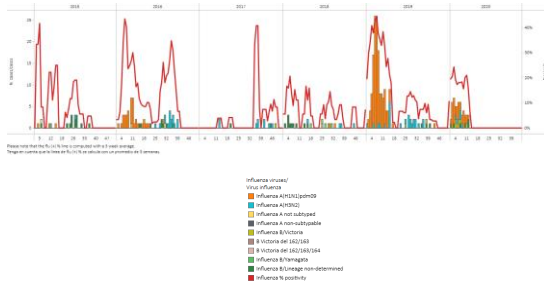
Graph 5. Saint Lucia: Number of SARI cases, EW 45, 2020 (compared to 2016-19)
Número de casos de IRAG, SE 45 de 2020 (comparado con 2016-19)



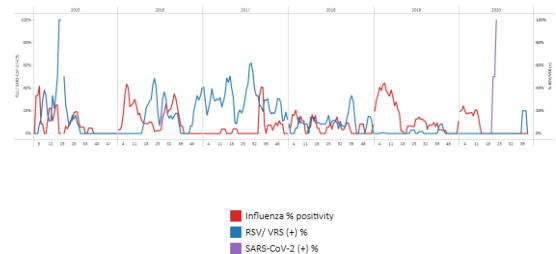
*To view more epi data, view [here](#). / Para ver más datos epi, vea [aquí](#).

- In EW 45, no influenza viruses were detected; influenza B and A(H1N1)pdm09 viruses circulated at the beginning of the year (Graph 1). No respiratory syncytial virus has been reported during 2020. Influenza percent positivity was at the lowest level observed in recent years. Since EW 23, no SARS-CoV-2 detections have been reported (Graphs 2 and 3). The proportion of SARI hospitalizations/100 hospitalizations increased compared to the previous week and was below the epidemic threshold, as observed in past seasons for the same period (Graph 5). No SARI-associated deaths were reported in the last six months. / En la SE 45 no se detectaron virus de influenza; los virus influenza A(H1N1)pdm09 y B circularon a principios del año (Gráfico 1). No se ha notificado virus sincitial respiratorio durante 2020. El porcentaje de positividad para la influenza estuvo en el nivel más bajo observado en los últimos años. Desde la SE 23, no se han notificado detecciones de SARS-CoV-2 (Gráficos 2 y 3). La proporción de hospitalizaciones por IRAG/100 hospitalizaciones aumentó en comparación con la semana previa, por debajo del umbral epidémico, como se observó en temporadas pasadas para el mismo período (Gráfico 5). No se reportaron muertes asociadas a IRAG en los últimos seis meses.

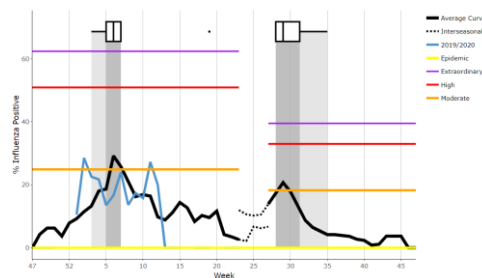
Graph 1. Suriname: Influenza virus distribution, EW 45, 2015-20
Distribución de virus influenza, SE 45, 2015-20



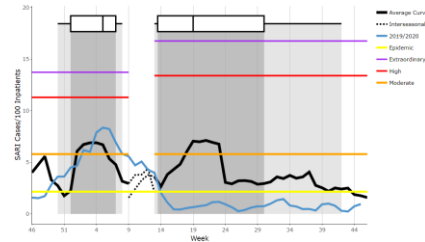
Graph 2. Suriname: Influenza, RSV, and SARS-CoV-2 virus distribution, EW 45, 2015-20
Distribución de los virus influenza, VRS y SARS-CoV-2, SE 45, 2015-20



Graph 3. Suriname: Percent positivity for influenza, EW 45, 2020
(compared to 2015-19)
Porcentaje de positividad de influenza, SE 45 de 2020
(comparado con 2015-19)



Graph 4. Suriname: SARI cases/100 hospitalizations, EW 45, 2020
(compared to 2014-19)
Casos de IRAG por cada 100 hospitalizaciones, SE 45 de 2020
(comparado con 2014-19)

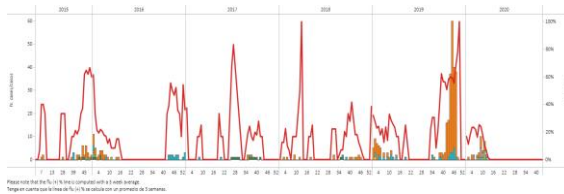


*To view more epi data, view [here](#). / Paraver más datos epi, vea [aquí](#).

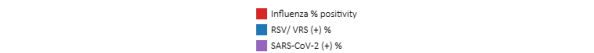
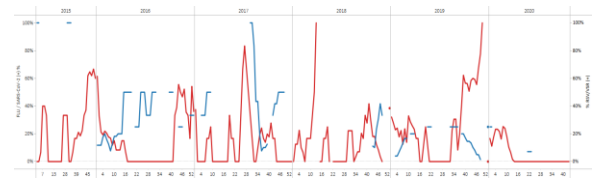
Trinidad and Tobago

- During EW 43, no influenza detections were reported. In early March, influenza detections were recorded with influenza A(H1N1)pdm09, influenza B/Victoria, and B/Yamagata viruses co-circulating (Graph 1). Influenza percent positivity remained at baseline levels; few RSV detections were reported in recent weeks (Graphs 2 and 3). The number of SARI cases reported in past weeks was below levels observed in previous seasons (Graph 4). / En la SE 43, no se notificaron detecciones de influenza. A principios de marzo, se registraron detecciones de influenza con la circulación concurrente de los virus influenza A(H1N1)pdm09, influenza B/Victoria y B/Yamagata (Gráfico 1). El porcentaje de positividad de la influenza se mantuvo en los niveles basales; se notificaron pocas detecciones de VRS en las últimas semanas (Gráficos 2 y 3). El número de casos de IRAG reportados en las últimas semanas estuvo por debajo de los niveles observados en temporadas anteriores (Gráfico 4).

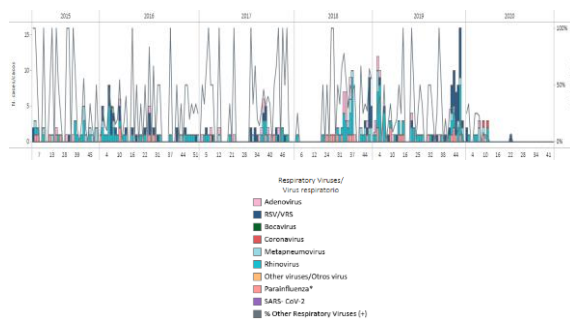
Graph 1. Trinidad and Tobago: Influenza virus distribution, EW 43, 2015-20
Distribución de virus influenza, SE 43, 2015-20



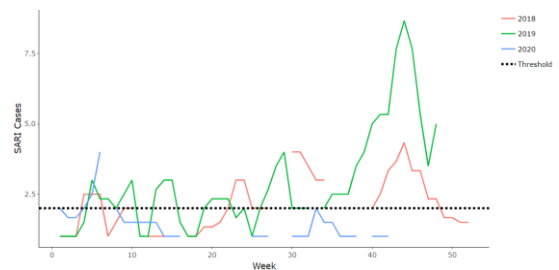
Graph 2. Trinidad and Tobago: Influenza and RSV distribution, EW 43, 2015-20
Distribución de virus influenza y VRS, SE 43, 2015-20



Graph 3. Trinidad and Tobago: RSV and other respiratory viruses distribution, EW 43, 2015-20
Distribución de VRS y otros virus respiratorios, SE 43, 2015-20



Graph 4. Trinidad and Tobago: Percentage of SARI cases, EW 43, 2020 (compared to 2018-19)
Porcentaje de casos de IRAG, SE 43 de 2020 (comparado con 2018-19)

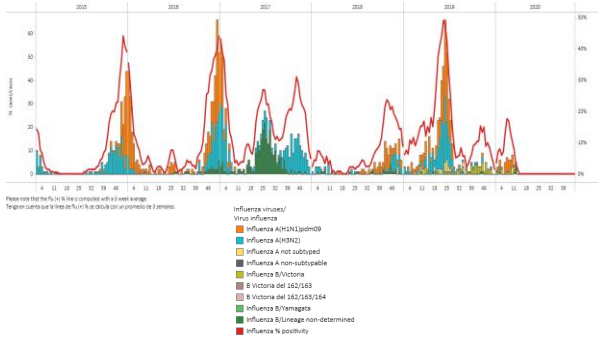


*To view more epi data, view [here](#). / Para ver más datos epi, vea [aquí](#).

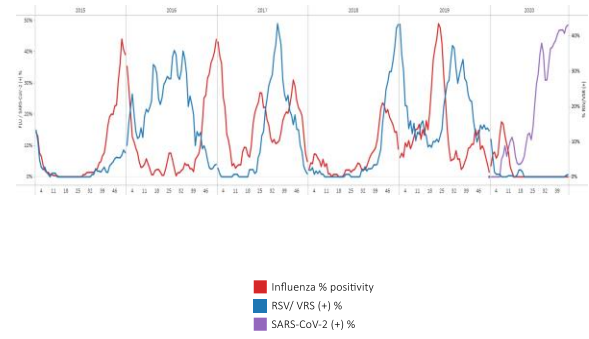
Costa Rica

- During the past seven months, no influenza or RSV detections have been recorded. Influenza A and B viruses circulation were last recorded in early March. Influenza percent positivity remained at baseline levels; SARS-CoV-2 percent positive remained similar to the percent recorded the previous week at 48.0% (Graphs 1, 2, and 3). SARS-CoV-2 detections increased compared to the last week (Graph 4). The three provinces with the highest cumulative proportion of SARS-CoV-2 cases recorded were Limón, Puntarenas, and San José. The number of severe acute respiratory infection (SARI) cases increase slightly at high activity levels compared to previous seasons (Graph 5). Influenza-like illness visits continued elevated and decreasing (Graph 6). / En los últimos siete meses, no se registraron detecciones de influenza o VRS. La circulación de los virus influenza A y B se registró por última vez a principios de marzo. El porcentaje de positividad para la influenza se mantuvo en los niveles iniciales; el porcentaje de positivos para SARS-CoV-2 se mantuvo similar al porcentaje registrado la semana anterior en 48.0% (Gráficos 1, 2 y 3). Las detecciones de SARS-CoV-2 aumentaron en comparación con la semana pasada (Gráfico 4). Las tres provincias con la mayor proporción acumulada de casos de SRAS-CoV-2 registrados fueron Limón, Puntarenas, y San José. El número de casos de infección respiratoria aguda grave (IRAG) aumentó ligeramente, a niveles de actividad elevados en comparación con temporadas anteriores (Gráfico 5). Las visitas por enfermedad tipo influenza continuaron elevadas y en disminución (Gráfico 6).

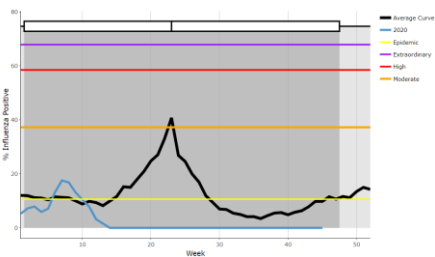
Graph 1. Costa Rica: Influenza virus distribution, EW 45, 2015-20
Distribución de virus influenza por SE 45, 2015-20



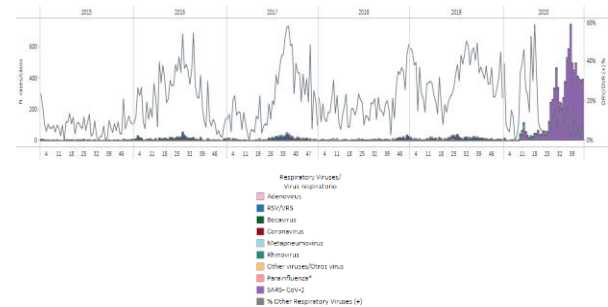
Graph 2. Costa Rica: Influenza, RSV, and SARS-CoV-2 distribution, EW 45, 2015-20
Distribución de los virus influenza, VRS y SARS-CoV-2, SE 45, 2015-20



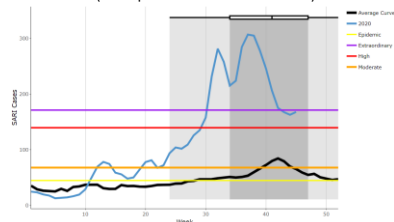
Graph 3. Costa Rica: Percent positivity for influenza, EW 45, 2020
(compared to 2011-19)
Porcentaje de positividad de influenza, SE 45 de 2020
(comparado con 2011-19)



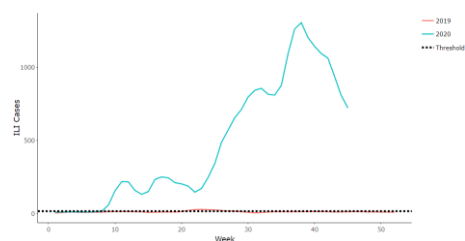
Graph 4. Costa Rica: RSV and other respiratory viruses distribution, EW 45, 2014-20
Distribución del VRS y otros virus respiratorios, SE 45, 2015-20



Graph 5. Costa Rica: Number of SARI cases, EW 45, 2020
(compared to 2013-19)
Número de casos de IRAG, SE 45 de 2020
(comparado con 2013-19)



Graph 6. Costa Rica: Number of ILI cases, EW 45, 2019-20
Número de casos de ETI, SE 45 de 2019-20

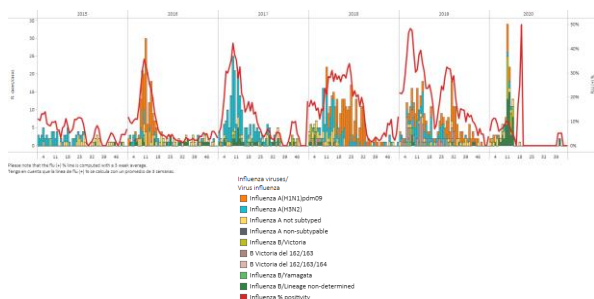


*To view more epi data, view [here](#). / Para ver más datos epi, vea [aquí](#).

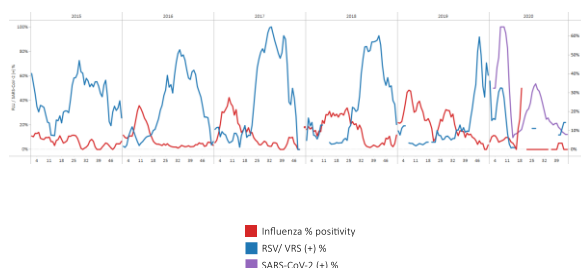
Guatemala

- In Guatemala, during EW 45, no influenza or RSV detections were reported; influenza percent positivity remained at baseline levels with influenza B viruses circulating in previous weeks. Percent positive for SARS-CoV-2 remained the same 13.0% (69/529) compared to 13% the previous week (Graphs 1, 2, and 3). Detections of SARS-CoV-2 decreased compared to previous weeks (Graph 4). The departments with the highest cumulative number of cases were Guatemala, Escuintla, and Chimaltenango. / En Guatemala, durante la SE 45, no se reportaron detecciones de influenza o VRS; el porcentaje de positividad para la influenza se mantuvo en los niveles iniciales con la circulación los virus influenza B en las semanas anteriores. El porcentaje de positivos para SARS-CoV-2 continuó igual a 13.0% (69/529) en comparación con el 13% de la semana anterior (Gráficos 1, 2 y 3). Las detecciones de SARS-CoV-2 disminuyeron en comparación con las semanas anteriores (Gráfico 4). Los departamentos con mayor número acumulado de casos fueron Guatemala, Escuintla y Chimaltenango.

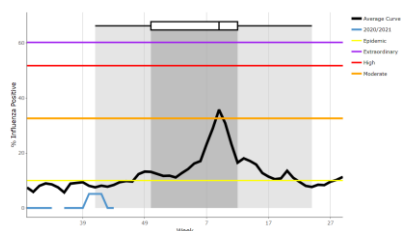
Graph 1. Guatemala: Influenza virus distribution, EW 45, 2015-20
Distribución de influenza, SE 45, 2015-20



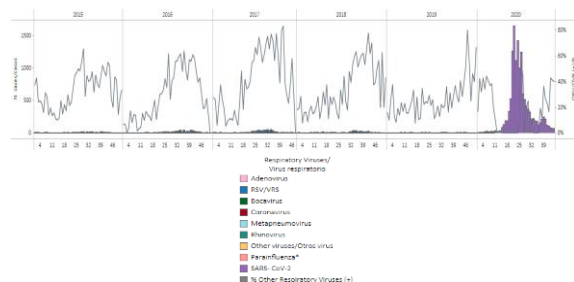
Graph 2. Guatemala: Influenza, RSV, and SARS-CoV-2 distribution, EW 45, 2015-20
Distribución de los virus influenza, VRS y SARS-CoV-2, SE 45, 2015-20



Graph 3. Guatemala: Percentage positivity for influenza, EW 45, 2020 (compared to 2010-19)
Porcentaje de positividad de influenza, SE 45 de 2020 (comparado con 2010-19)



Graph 4. Guatemala: RSV and other respiratory viruses distribution, EW 45, 2015-20
Distribución del VRS y otros virus respiratorios, SE 45, 2015-20

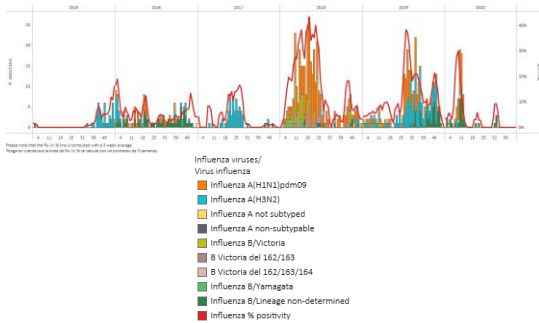


*To view more epi data, view [here](#). / Para ver más datos epi, vea [aquí](#).

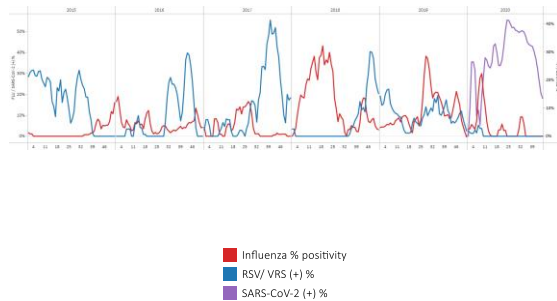
Honduras

- In EW 45, no influenza or RSV detections were reported with influenza B viruses circulating early in August. Influenza and RSV activity remained at baseline levels (Graphs 1, 2, and 3). In EW 45, at the national level, a total of 540 samples were analyzed for SARS-CoV-2, 11.1% tested positive, a decrease compared to the last week (16.3%). The number of SARI cases decreased and was below the seasonal threshold for this time of year compared to the average of previous seasons (Graph 5). / En la SE 45, no se reportaron detecciones de influenza o VRS con la circulación de los virus influenza B a principios de agosto. La actividad de la influenza y el VRS se mantuvo en los niveles iniciales (Gráficos 1, 2 y 3). En la SE 45, a nivel nacional, se analizaron un total de 540 muestras para SARS-CoV-2, 11,1% dieron positivo, una disminución con respecto a la última semana (16,3%). El número de casos de IRAG disminuyó y se ubicó por debajo del umbral estacional para esta época del año en comparación con el promedio de temporadas anteriores (Gráfico 5).

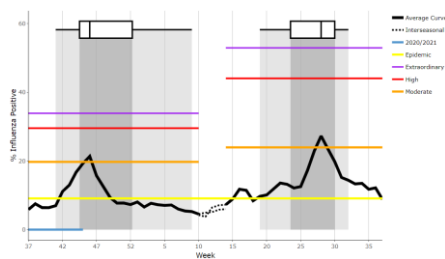
Graph 1. Honduras: Influenza virus distribution, EW 45, 2015-20
Distribución virus de la influenza, SE 45, 2015-20



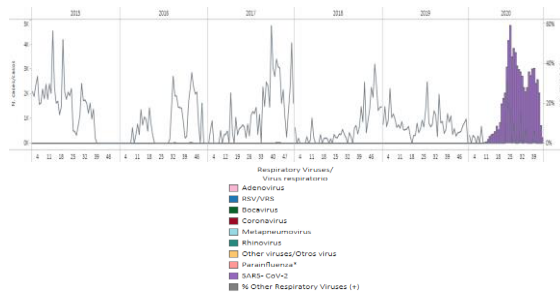
Graph 2. Honduras: Influenza, RSV, and SARS-CoV-2 distribution, EW 45, 2015-20
Distribución de los virus influenza, VRS y SARS-CoV-2, SE 45, 2015-20



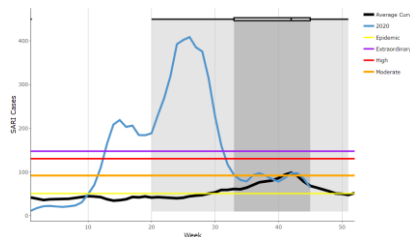
Graph 3. Honduras: Percent positivity for influenza, EW 45, 2020 (compared to 2010-19)
Porcentaje de positividad de influenza SE 45 de 2020 (comparado con 2010-19)



Graph 4. Honduras: RSV and other respiratory virus distribution, EW 45, 2015-20
Distribución del VRS y otros virus respiratorios, SE 45, 2015-20



Graph 5. Honduras: SARI cases, from sentinel surveillance, EW 45, 2020 (compared to 2010-19)
Casos de IRAG de la vigilancia centinela, SE 45 de 2020 (comparado con 2010-19)

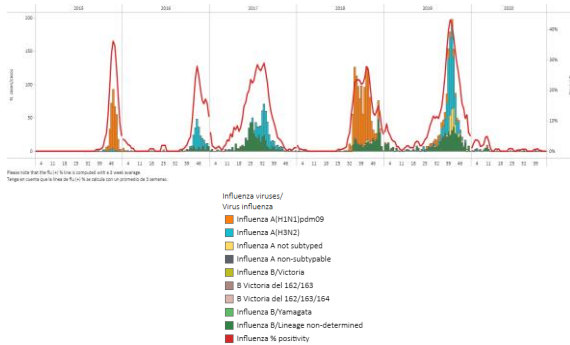


*To view more epi data, view [here](#). / Para ver más datos epi, vea [aquí](#).

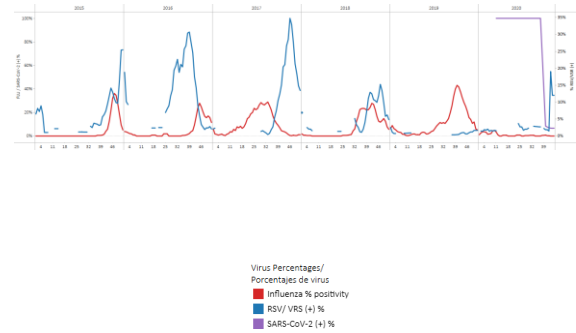
Nicaragua

- In EW 45, no influenza detections were reported with influenza A viruses circulating in the previous week; influenza percent positivity continued below the average epidemic curve. Few respiratory syncytial virus (RSV) detections were recorded this week with an increase in RSV activity compared to previous weeks (Graphs 1, 2, and 3). SARS-CoV-2 detections decreased while percent positive increased compared to the percent recorded in previous weeks (Graph 4). In EW 45, 33.5% (77/230) of the analyzed samples tested positive for SARS-CoV-2. / En la SE 45, no se notificaron detecciones de influenza con la circulación de los virus influenza A en la semana anterior; el porcentaje de positividad para la influenza continuó por debajo de la curva epidémica promedio. Esta semana se registraron pocas detecciones de virus respiratorio sincitial (VRS) con un aumento en la actividad del VRS en comparación con las semanas anteriores (Gráficos 1, 2 y 3). Las detecciones de SARS-CoV-2 disminuyeron mientras que el porcentaje positivo aumentó en comparación con el porcentaje registrado en las semanas anteriores (Gráfico 4). En la SE 45, el 33,5% (77/230) de las muestras analizadas dieron positivo a SARS-CoV-2.

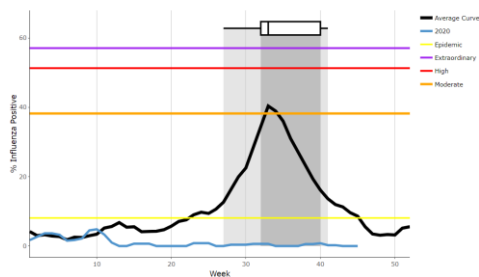
Graph 1. Nicaragua: Influenza virus distribution, EW 45, 2015-20
Distribución de influenza, SE 45, 2015-20



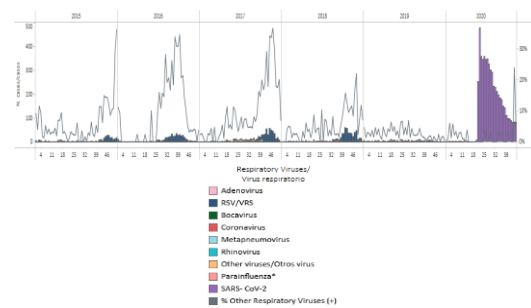
Graph 2. Nicaragua: Influenza, RSV, and SARS-CoV-2 distribution, EW 45, 2015-20
Distribución de los virus influenza, VRS y SARS-CoV-2, SE 45, 2015-20



Graph 3. Nicaragua: Percent positivity for influenza, from sentinel surveillance; EW 45, 2020 (compared to 2010-19)
Porcentaje de positividad de influenza de la vigilancia centinela; SE 45 de 2020 (comparado con 2010-19)



Graph 4. Nicaragua: RSV and other respiratory virus distribution, EW 45, 2015-20
Distribución del VRS y otros virus respiratorios, SE 45, 2015-20



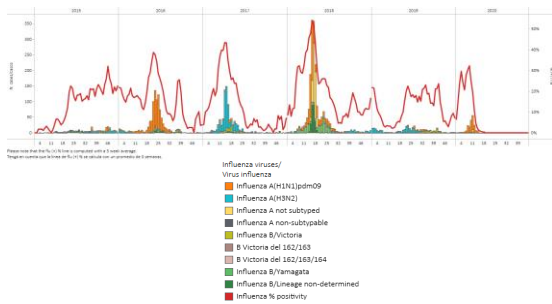
*To view more epi data, view [here](#). / Para ver más datos epi, vea [aquí](#).

South America / América del Sur – Andean countries / Países andinos

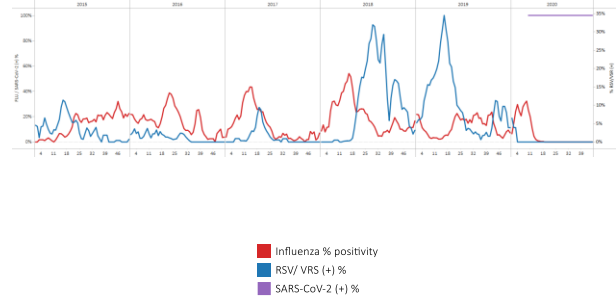
Bolivia

- During EW 45, 2020, at the national level, no influenza detections were recorded with influenza A(H1N1)pdm09 viruses circulating in previous months; influenza percent positivity remained at baseline levels. No respiratory syncytial virus detections have been reported since January. SARS-CoV-2 percent positive remained the same compared to last weeks (Graphs 1, 2, and 3). SARS-CoV-2 detections decreased compared to the previous week, with 2200 samples positive (Graph 4). SARI cases continued to decrease and remained at baseline levels (Graph 5). / En la SE 45 de 2020, a nivel nacional, no se registraron detecciones de influenza con la circulación de los virus influenza A(H1N1)pdm09 en meses anteriores; el porcentaje de positividad para la influenza se mantuvo en los niveles de referencia. No se han reportado detecciones de virus respiratorio sincitial desde enero. El porcentaje de positividad para SARS-CoV-2 se mantuvo igual en comparación con las últimas semanas (Gráficos 1, 2 y 3). Las detecciones de SARS-CoV-2 disminuyeron en comparación con la semana anterior, con 2200 muestras positivas (Gráfico 4). Los casos de IRAG continuaron disminuyendo y permanecieron en los niveles de referencia (Gráfico 5).

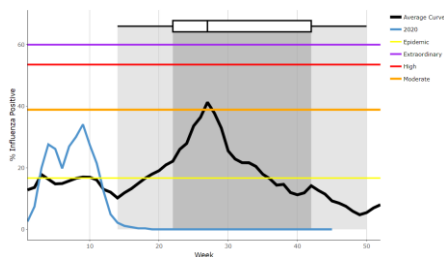
Graph 1. Bolivia: Influenza virus distribution, EW 45, 2015-20
Distribución de influenza, SE 45, 2015-20



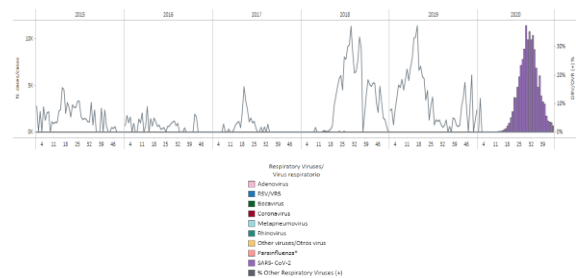
Graph 2. Bolivia: Influenza, RSV, and SARS-CoV-2 distribution, EW 45, 2015-20
Distribución de los virus influenza, VRS y SARS-CoV-2, SE 45, 2015-20



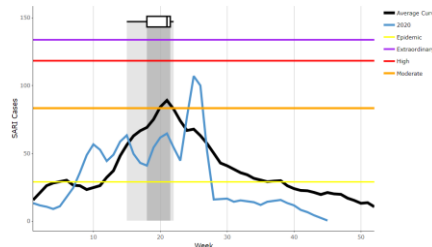
Graph 3. Bolivia: Percent positivity for influenza, EW 45, 2020 (compared to 2010-19)
Porcentaje de positividad de influenza, SE 45 de 2020 (comparado con 2010-19)



Graph 4. Bolivia: RSV and other respiratory viruses distribution, EW 45, 2015-20
Distribución del VRS y otros virus respiratorios, SE 45, 2015-20



Graph 5. Bolivia: Number of SARI cases, EW 45, 2020 (compared to 2017-19)
Número de casos de IRAG, SE 45 de 2020 (comparado con 2017-19)

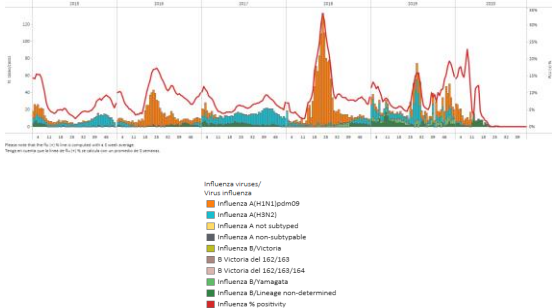


*To view more epi data, view [here](#). / Para ver más datos epi, vea [aquí](#).

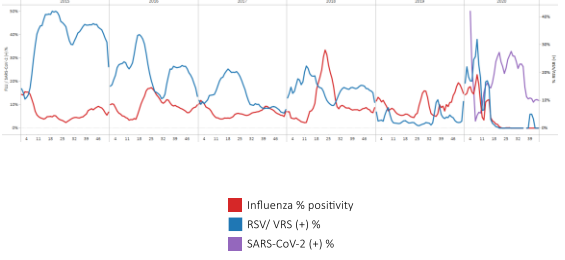
Colombia

- In Colombia, during the past months, sporadic influenza detections were recorded with no detections in EW 44. Influenza B virus detections were reported in June (Graph 1). No respiratory syncytial virus (RSV) detections were reported; RSV percent positive decreased at 0% (Graph 2). SARS-CoV-2 percent positive remained similar to the percent positive recorded last week, 12.0% (Graph 2). Of the 155 192 samples analyzed for SARS-CoV-2, 17 214 (11.1%) tested positive at the national level. Composite ARI cases x percent positivity for influenza remained at baseline levels (Graph 3). SARI case counts in the general ward have fluctuated in recent weeks to decrease in EW 44 and were below the seasonal threshold at baseline activity levels (Graph 4). The number of consultations for pneumonia and acute respiratory infections (ARI) remained below the average seasonal level (Graphs 5 and 6). / En Colombia, durante los últimos meses se registraron detecciones esporádicas de influenza sin detecciones en la SE 44. En junio se reportaron detecciones del virus influenza B (Gráfico 1). No se notificaron detecciones de virus respiratorio sincitial (VRS); el porcentaje de positivos para VRS disminuyó al 0% (Gráfico 2). El porcentaje de positividad para SARS-CoV-2 se mantuvo similar al porcentaje de positivos registrado la semana pasada, 12,0% (Gráfico 2). De las 155 192 muestras analizadas para el SRAS-CoV-2, 17 214 (11,1%) dieron positivo a nivel nacional. El compuesto de casos de IRA x el porcentaje de positividad para la influenza se mantuvo en los niveles basales (Gráfico 3). Los recuentos de casos de IRAG en la sala general han fluctuado en las últimas semanas para disminuir en la SE 44 y estuvieron por debajo del umbral estacional en los niveles de actividad basal (Gráfico 4). El número de consultas por neumonía e infecciones respiratorias agudas (IRA) se mantuvo por debajo del nivel promedio estacional (Gráficos 5 y 6).

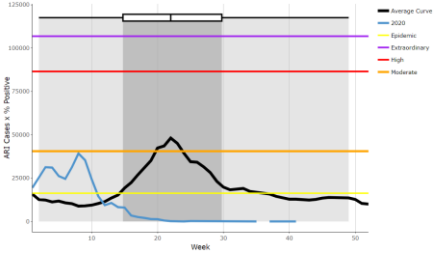
Graph 1. Colombia: Influenza virus distribution, EW 44, 2015-20
Distribución de virus influenza, SE 44, 2015-20



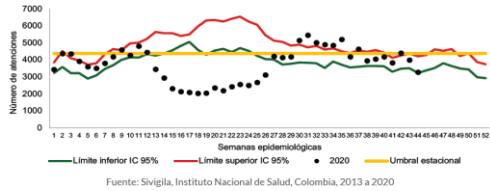
Graph 2. Colombia: Influenza, RSV and SARS-CoV-2 distribution, EW 44, 2015-20
Distribución de virus influenza, VRS y SAR-CoV-2, SE 44, 2015-20



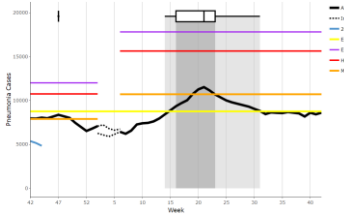
Graph 3. Colombia: Composite ARI cases x Percent positivity for influenza, EW 44, 2020 (compared to 2012-19)
Producto de casos de IRA x Porcentaje de positividad de influenza, SE 44 de 2020 (comparado con 2012-19)



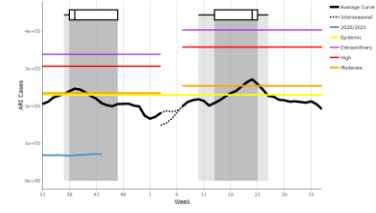
Graph 4. Colombia: Number of SARI cases in general ward, EW 44, 2020 (compared to 2013-19)
Número de casos de IRAG en sala general, SE 44 de 2020 (comparado con 2013-19)



Graph 5: Colombia: Pneumonia cases, EW 44, 2020 (compared to 2012-19)
Casos de neumonía, SE 44 de 2020 (comparado con 2012-19)



Graph 6. Colombia: Number of ARI cases (from all consultations) EW 44, 2020 (compared to 2012-19)
Número de casos de IRA, (de todas las consultas) SE 44 de 2020 (comparado con 2012-19)

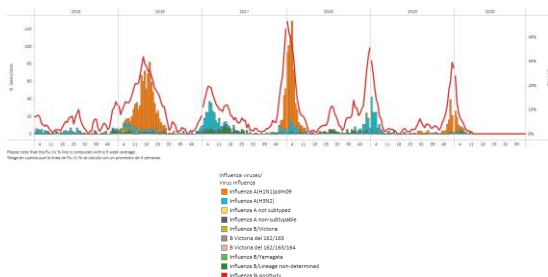


*To view more epi data, view [here](#). / Para ver más datos epi, vea [aquí](#).

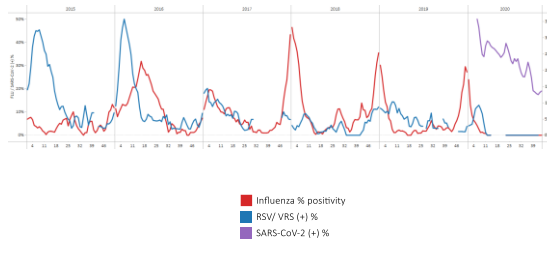
Ecuador

- Early in 2020, influenza detections were high, to decrease in the first months of the year. During the last seven months, no influenza or respiratory syncytial virus have been recorded. Influenza B, A(H1N1)pdm09, and A(H3N2) viruses were reported during the three first months of the year. SARS-CoV-2 percent positive increased slightly compared to the previous week and was at 19.0%, with a decrease in the number of detections (Graphs 1, 2, 3, and 4). In EW 44, among 1089 samples processed for SARS-CoV-2, 19.3% of samples tested positive, an increase compared to 18.0% of samples tested positive in EW 43. The number of SARI cases decreased and continued at moderate activity levels compared to the average level of previous seasons. Pneumonia cases remained at baseline activity levels for this time of year (Graphs 5 and 6). / A principios de 2020, las detecciones de influenza fueron altas, para disminuir en los primeros meses del año. Durante los últimos siete meses no se han registrado influenza ni virus sincital respiratorio. Los virus influenza B, A(H1N1)pdm09 y A(H3N2) se notificaron durante los tres primeros meses del año. El porcentaje de positividad para SARS-CoV-2 aumentó levemente en comparación con la semana anterior y se ubicó en 19,0%, con una disminución en el número de detecciones (Gráficos 1, 2, 3 y 4). En la SE 44, de las 1089 muestras procesadas para SARS-CoV-2, el 19,3% de las muestras dieron positivo, un aumento en comparación con el 18,0% de las muestras que dieron positivo en la SE 43. El número de casos de IRAG disminuyó y continuó en un nivel de actividad moderado en comparación con el nivel promedio de temporadas anteriores. Los casos de neumonía se mantuvieron en niveles basales de actividad para esta época del año (Gráficos 5 y 6).

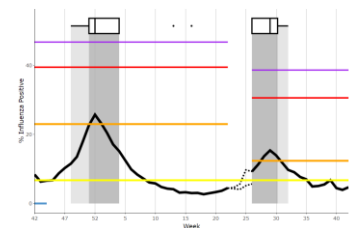
Graph 1. Ecuador: Influenza virus distribution from SARI sentinel cases, EW 44, 2015-20
Distribución de virus influenza de casos de IRAG centinela SE 44, 2015-20



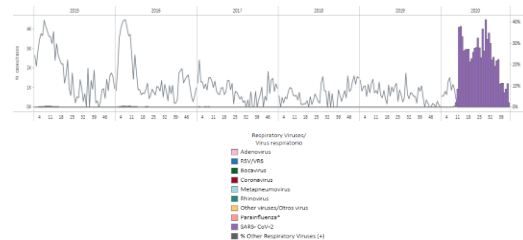
Graph 2. Ecuador: Influenza and RSV distribution from SARI sentinel cases, EW 44, 2015-20
Distribución de los virus influenza y VRS de casos de IRAG centinela, SE 44, 2015-20



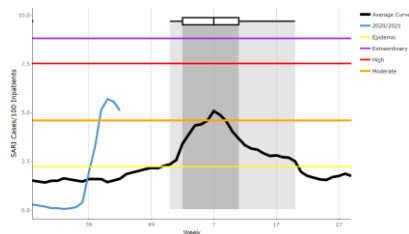
Graph 3. Ecuador: Percent positivity for influenza, EW 44, 2020 (compared to 2011-19)
Porcentaje de positividad de influenza, SE 44 de 2020 (comparado con 2011-19)



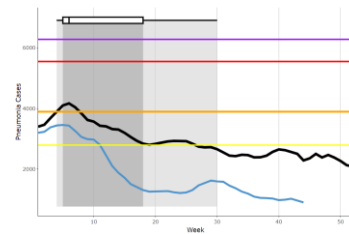
Graph 4. Ecuador: RSV and other respiratory viruses distribution, EW 44, 2015-20
Distribución del VRS y otros virus respiratorios, SE 44, 2015-20



Graph 5. Ecuador: Number of SARI cases / 100 inpatients, EW 44, 2020 (compared to 2015-2019)
Número de casos de IRAG / 100 hospitalizaciones, SE 44 de 2020 (comparado con 2015-19)



Graph 6. Ecuador: Pneumonia cases, EW 44, 2020 (compared to 2012-19)
Casos de neumonía, SE 44 de 2020 (comparado con 2012-19)

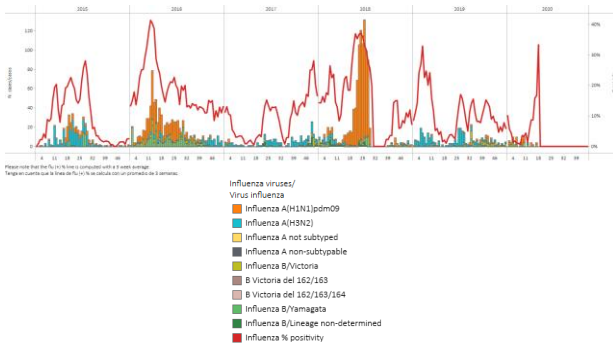


*To view more epi data, view [here](#). / Para ver más datos epi, vea [aquí](#).

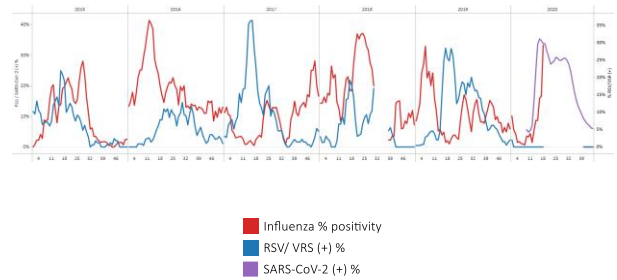
Peru

- During EW 45, no influenza detections were reported with influenza A(H1N1)pdm09 viruses circulating early in the year (Graph 1). Influenza percent positivity remained at baseline levels of activity (Graphs 1 and 3). During 2020, no RSV detections have been reported. SARS-CoV-2 percent positive and detections decreased compared to the previous week (Graphs 2 and 4). At the national level, among 35 971 analyzed samples in EW 45, 6.1% were positive for SARS-CoV-2. / En la SE 45, no se notificaron detecciones de influenza con la circulación de los virus influenza A(H1N1)pdm09 a principios de año (Gráfico 1). El porcentaje de positividad para la influenza se mantuvo en los niveles iniciales de actividad (Gráficos 1 y 3). En el 2020, no se han notificado detecciones de VRS. El porcentaje de positividad y las detecciones para SARS-CoV-2 disminuyeron en comparación con la semana previa (Gráficos 2 y 4). A nivel nacional, de las 35 971 muestras analizadas en la SE 45, el 6,1% fueron positivas para SARS-CoV-2.

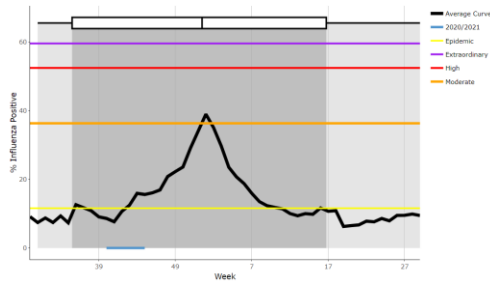
Graph 1. Peru: Influenza virus distribution, EW 45, 2015-20
Distribución de virus influenza, SE 45, 2015-20



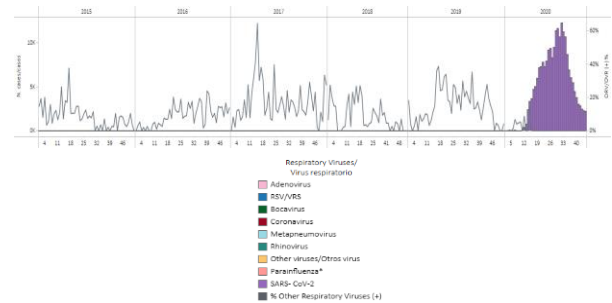
Graph 2. Peru: Influenza and RSV distribution, EW 45, 2015-20
Distribución de virus influenza y VRS, SE 45, 2015-20



Graph 3. Peru: Percent positivity for influenza, EW 45, 2020
(compared to 2010-19)
Porcentaje de positividad de influenza, SE 45 de 2020
(comparado con 2010-19)



Graph 4. Peru: RSV and other respiratory viruses distribution, EW 45, 2015-20
Distribución del VRS y otros virus respiratorios, SE 45, 2015-20

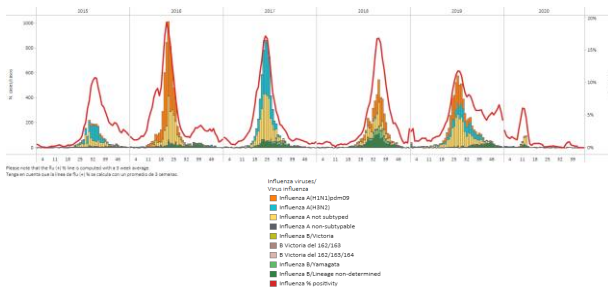


*To view more epi data, view [here](#). / Para ver más datos epi, vea [aquí](#).

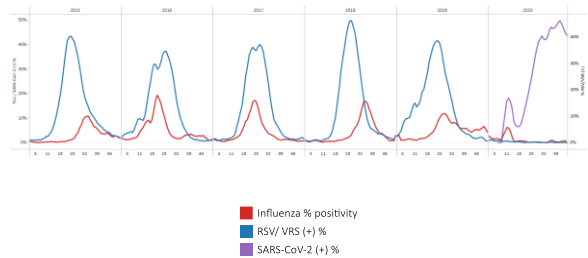
Argentina

- During EW 44, no influenza detections were recorded with influenza B/Victoria, B/Yamagata, and influenza A(H3N2) viruses co-circulating in previous weeks. In recent weeks influenza activity increased slightly below the epidemic threshold of previous seasons (Graphs 1 and 3). No RSV detections were recorded. SARS-CoV-2 percent positive, and detections decreased in EW 44 compared to the last week (Graphs 2 and 4). Among 151 419 samples tested for SARS-CoV-2, 66 269 (43.8%) were positive. The three provinces with the highest cumulative percentage of specimens testing positive for SARS-CoV-2 were Buenos Aires, Ciudad Autónoma de Buenos Aires, and Santa Fe. The number of ILI patients, have been low, continued to decrease, and remained at baseline levels (Graph 5). After being at moderate levels in EW 31, the number of SARI cases has trended downward and was at low activity levels compared to the average number in previous seasons (Graph 6). / En la SE 44, no se registraron detecciones de influenza con la circulación concurrente de los virus influenza B / Victoria, B / Yamagata e influenza A(H3N2) en las semanas anteriores. En las últimas semanas, la actividad de la influenza aumentó ligeramente por debajo del umbral epidémico de temporadas anteriores (Gráficos 1 y 3). No se registraron detecciones de VRS. El porcentaje de positivos para SARS-CoV-2 y sus detecciones disminuyeron en la SE 44 con respecto a la semana pasada (Gráficos 2 y 4). De 151 419 muestras analizadas para SARS-CoV-2, 66 269 (43,8%) dieron positivo. Las tres provincias con el porcentaje acumulado más alto de muestras que dieron positivo al SARS-CoV-2 fueron Buenos Aires, Ciudad Autónoma de Buenos Aires y Santa Fe. El número de pacientes con ETI ha sido bajo, siguió disminuyendo y se mantuvo en los niveles basales (Gráfico 5). Después de estar en niveles moderados en la SE 31, el número de casos de IRAG ha tenido una tendencia a la baja y se ubicó en niveles de actividad bajos en comparación con el promedio de temporadas anteriores (Gráfico 6).

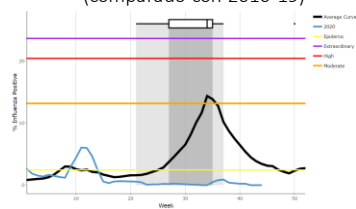
Graph 1. Argentina: Influenza virus distribution, EW 44, 2015-20
Distribución de virus influenza, SE 44, 2015-20



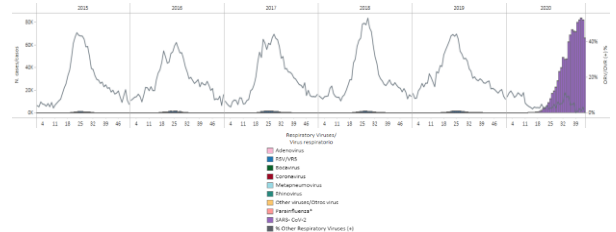
Graph 2. Argentina: Influenza, RSV, and SARS-CoV-2 distribution, EW 44, 2015-20
Distribución de virus influenza, VRS y SARS-CoV-2, SE 44, 2015-20



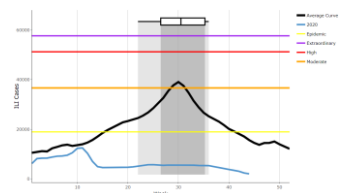
Graph 3. Argentina: Percent positivity for influenza, EW 44, 2020
(compared to 2010-19)
Porcentaje de positividad de influenza, SE 44 de 2020
(comparado con 2010-19)



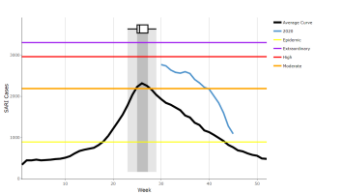
Graph 4. Argentina: RSV and other respiratory virus distribution, EW 44, 2015-20
Distribución del VRS y otros virus respiratorios, SE 44, 2015-20



Graph 5. Argentina: Number of ILI cases, EW 45, 2020
(compared to 2012-19)
Número de casos ETI, SE 45 de 2020 (comparado con 2012-19)



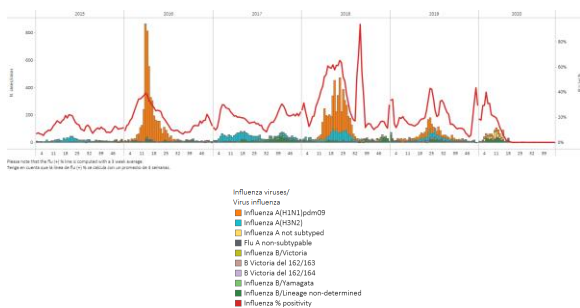
Graph 5. Argentina: Number of SARI cases, EW 45, 2020
(compared to 2012-19)
Número de casos de IRAG, SE 45 de 2020 (comparado con 2012-19)



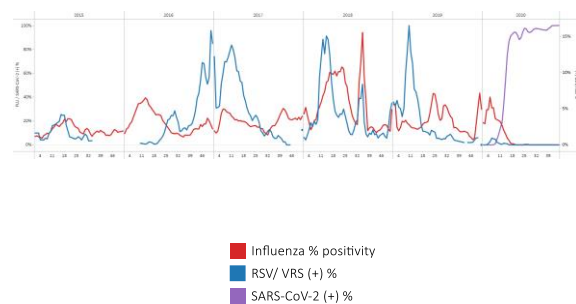
*To view more epi data, view [here](#). / Para ver más datos epi, vea [aquí](#).

- During EW 45, no influenza detections were reported, with influenza B viruses circulating in past months. Influenza percent positivity remained at baseline levels of activity compared to previous seasons for the same period (Graphs 1, 2, and 3). In EW 45, no respiratory syncytial virus activity was recorded with no detections reported; SARS-CoV-2 percent positive remained the same compared to previous weeks. No SARS-CoV-2 detections were reported (Graphs 2 and 4). / En la SE 45, no se reportaron detecciones de influenza, con la circulación de los virus influenza B en los meses anteriores. El porcentaje de positividad de influenza se mantuvo en los niveles iniciales de actividad en comparación con temporadas anteriores para el mismo período (Gráficos 1, 2 y 3). En la SE 45, no se registró actividad de virus respiratorio sincitial y no se notificaron detecciones; el porcentaje de positividad para SARS-CoV-2 permaneció igual comparado con la semana anterior. No se notificaron detecciones de SARS-CoV-2 (Gráficos 2 y 4).

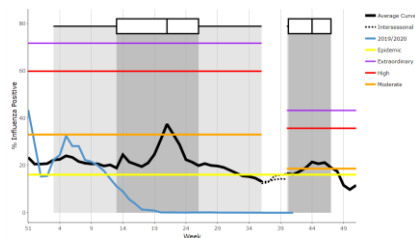
Graph 1. Brazil: All NICs. Influenza virus distribution, EW 45, 2015-20
Distribución de virus influenza, SE 45, 2015-20



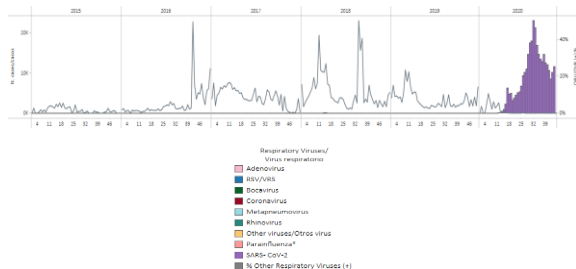
Graph 2. Brazil: All NICs. Influenza, RSV, and SARS-CoV-2, distribution, EW 45, 2015-20
Distribución de los virus influenza, VRS y SARS-CoV-2, SE 45, 2015-20



Graph 3. Brazil: Percent positivity for influenza, EW 45, 2020 (compared to 2011-19)
Porcentaje de positividad de influenza, SE 45 de 2020 (comparado con 2011-19)



Graph 4. Brazil: All NICs. RSV and other respiratory virus distribution, EW 45, 2015-20
Distribución del VRS y otros virus respiratorios SE 45, 2015-20

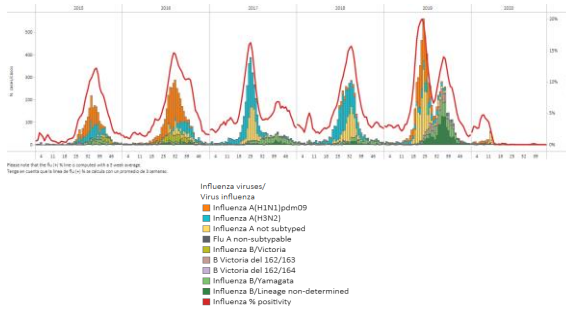


*To view more epi data, view [here](#). / Para ver más datos epi, vea [aquí](#)

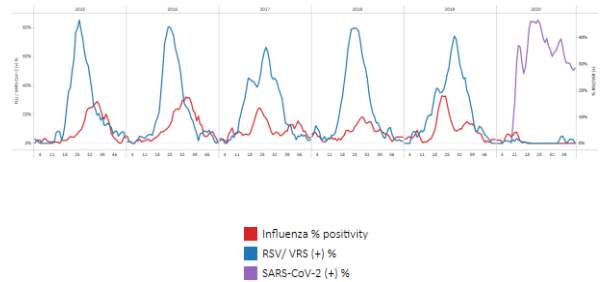
Chile

- During EW 45, no influenza detections were reported with influenza A viruses circulating in previous months. Influenza activity continued below the average epidemic curve at baseline levels (Graphs 1 and 3). Few respiratory syncytial virus detections were reported, with metapneumovirus, parainfluenza, and adenovirus co-circulating. SARS-CoV-2 percent positivity increased at sentinel sites compared to the percentage recorded the last week; detections decreased (Graphs 2 and 4). The number of ILI visits remained similar to the number reported last week and continued below the epidemic curve at baseline activity levels (Graph 5). The number of SARI cases decreased and was above the epidemic threshold for this time of year as compared to previous seasons (Graph 6). / En la SE 45, no se notificaron detecciones de influenza con la circulación de los virus influenza A en meses anteriores. La actividad de la influenza continuó por debajo de la curva epidémica promedio en los niveles de referencia (Gráficos 1 y 3). Se notificaron pocas detecciones de virus respiratorio sincitial con la circulación concurrente de metapneumovirus, parainfluenza y adenovirus. El porcentaje de positividad del SARS-CoV-2 aumentó en los sitios centinela en comparación con el porcentaje registrado la semana pasada; disminuyeron las detecciones (Gráficos 2 y 4). El número de visitas por ETI se mantuvo similar al número notificado la semana pasada y continuó por debajo de la curva epidémica en los niveles de actividad inicial (Gráfico 5). El número de casos de IRAG disminuyó y estuvo por encima del umbral epidémico para esta época del año en comparación con temporadas anteriores (Gráfico 6).

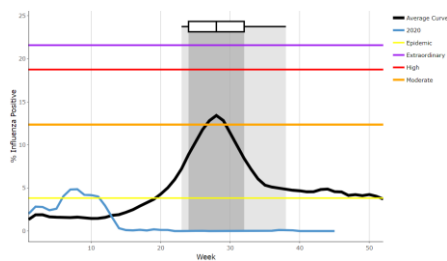
Graph 1. Chile: Influenza virus distribution, EW 45, 2015-20
Distribución de virus de influenza, SE 45, 2015-20



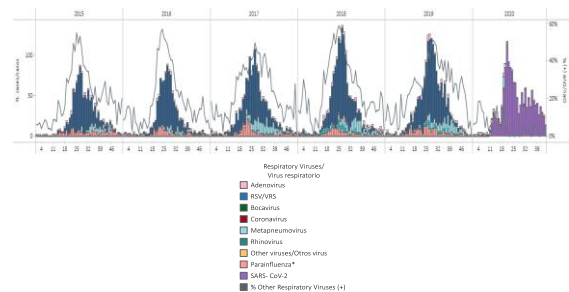
Graph 2. Chile: Influenza, RSV, and SARS-CoV-2, distribution, (sentinel surveillance) EW 45, 2015-20
Distribución de los virus influenza, VRS y SARS-CoV-2, (vigilancia centinela) SE 45, 2015-20



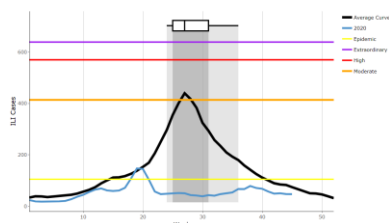
Graph 3. Chile: Percent positivity for influenza, EW 45, 2020
(compared to 2010-19)
Porcentaje de positividad de influenza, SE 45 de 2020
(comparado con 2010-19)



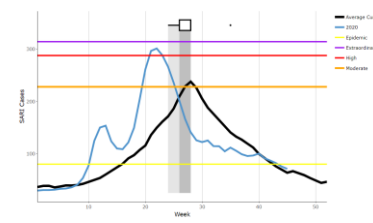
Graph 4. Chile: RSV and other respiratory viruses distribution, (sentinel surveillance) EW 45, 2015-20
Distribución del VRS y otros virus respiratorios (vigilancia centinela) SE 45, 2015-20



Graph 5. Chile: Number of ILI cases EW 45, 2020
(compared to 2015-19)
Número de consultas por ETI, SE 45 de 2020
(comparado con 2015-19)



Graph 6. Chile: Number of SARI cases, EW 45, 2020
(compared to 2015-19)
Número de casos de IRAG, SE 45 de 2020
(comparado con 2015-19)



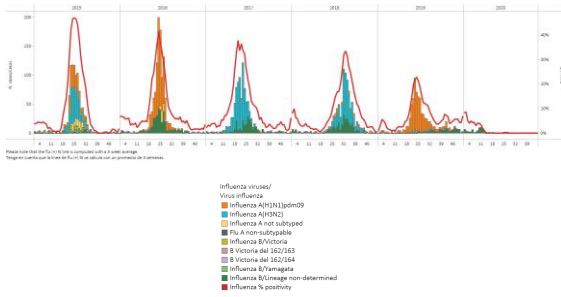
*To view more epi data, view [here](#). / Para ver más datos epi, vea [aquí](#).

Paraguay

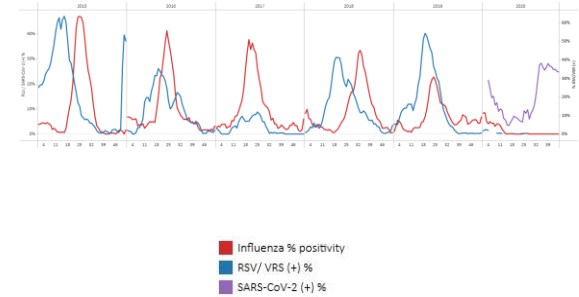
South America/América del Sur- South Cone and Brazil/ Cono Sur y Brasil

- Influenza detections were last reported in mid-April with influenza B viruses circulating. During EW 45, at the national level, no influenza detections were reported, and influenza activity continued below the seasonal threshold for this time of year (Graphs 1 and 3). Since EW 24, no RSV detections have been reported. SARS-CoV-2 percent positive remained the same at 25.0%, compared to 25.0% the previous week; detections decreased compared to the last week (Graphs 2, and 4). The number of SARI cases / 100 inpatients decreased compared to the previous week and remained above the epidemic threshold for this time of year at low levels of activity (Graph 5). The number of ILI cases/1 000 outpatients remained similar to the number observed in the previous week, below the seasonal threshold (Graph 6). / Las detecciones de influenza se notificaron por última vez a mediados de abril con la circulación de los virus influenza B. En la SE 45, a nivel nacional, no se notificaron detecciones de influenza y la actividad de influenza continuó por debajo del umbral estacional para esta época del año (Gráficos 1 y 3). Desde la SE 24, no se han reportado detecciones de VRS. El porcentaje de positividad del SARS-CoV-2 se mantuvo igual en 25,0%, en comparación con 25,0% la semana anterior; las detecciones disminuyeron en comparación con la semana pasada (Gráficos 2 y 4). El número de casos de IRAG / 100 pacientes hospitalizados disminuyó respecto a la semana anterior y se mantuvo por encima del umbral epidémico para esta época del año en niveles bajos de actividad (Gráfico 5). El número de casos de ETI / 1000 pacientes ambulatorios se mantuvo similar al observado en la semana anterior, por debajo del umbral estacional (Gráfico 6).

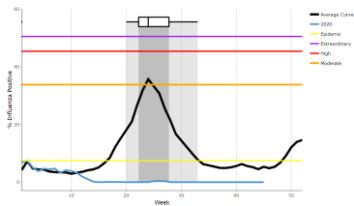
Graph 1. Paraguay: Influenza virus distribution EW 45, 2015-20
Distribución de virus de influenza, SE 45, 2015-20



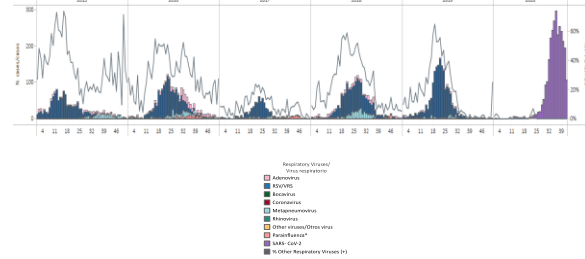
Graph 2. Paraguay: Influenza, RSV, and SARS-CoV-2 distribution, EW 45, 2015-20
Distribución de los virus influenza, VRS y SARS-CoV-2, SE 45, 2015-20



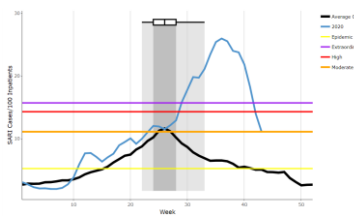
Graph 3. Paraguay: Percent positivity for influenza, EW 45, 2020
(in comparison to 2011-19)
Porcentaje de positividad de influenza, SE 45 de 2020
(comparado con 2011-19)



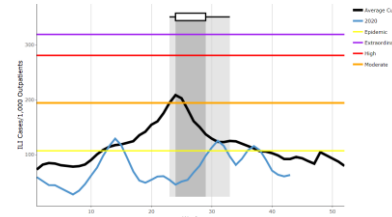
Graph 4. Paraguay: RSV and other respiratory viruses distribution, (sentinel surveillance) EW 45, 2015-20
Distribución del VRS y otros virus respiratorios (vigilancia centinela) SE 45, 2015-20



Graph 5. Paraguay: Number of SARI cases /100 inpatients EW 45, 2020 (compared to 2015-19)
Número de casos de IRAG / 100 hospitalizaciones, SE 45 de 2020 (comparado con 2015-19)



Graph 6. Paraguay: ILI cases/1000 outpatients, EW 45, 2020
(compared to 2015-19)
Casos de ETI por cada 1000 consultas ambulatorias, SE 45 de 2020
(comprado con 2015-19)

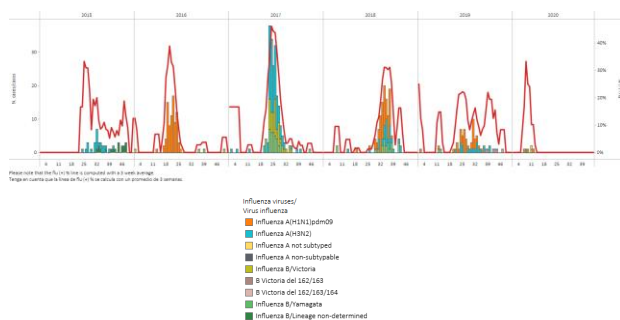


*To view more epi data, view [here](#). / Para ver más datos epi, vea [aquí](#).

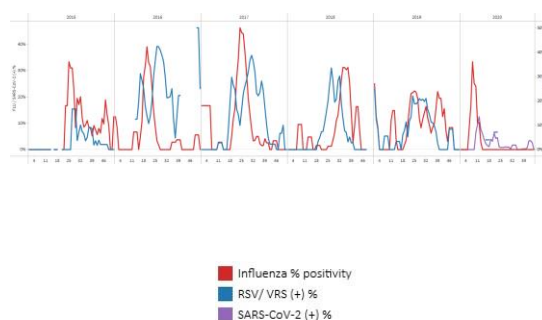
Uruguay

- In Uruguay, influenza A(H1N1)pmd09 virus was last reported in EW 12. During EW 45, no influenza detections or respiratory syncytial virus were reported. Influenza percent positivity remained at baseline levels. At the national level, few SARS-CoV-2 detections were reported. SARS-CoV-2 percent positive decreased compared to previous weeks (Graphs 1, 2, and 3). Based on sentinel surveillance, the number of SARI cases / 100 hospitalizations remained below the seasonal threshold (Graph 4). / En Uruguay, el virus influenza A(H1N1)pmd09 fue notificado por última vez en la SE 12. En la SE 45, no se informaron detecciones de influenza ni virus respiratorio sincitial. El porcentaje de positividad para la influenza se mantuvo en los niveles iniciales. A nivel nacional, se notificaron pocas detecciones de SARS-CoV-2. El porcentaje positivo de SARS-CoV-2 disminuyó en comparación con las semanas anteriores (Gráficos 1, 2 y 3). Según la vigilancia centinela, el número de casos de IRAG / 100 hospitalizaciones se mantuvo por debajo del umbral estacional (Gráfico 4).

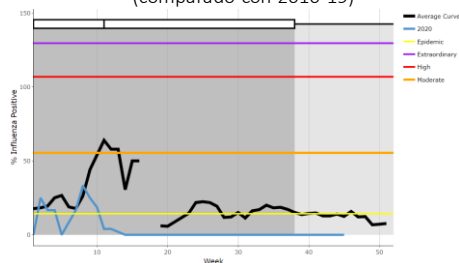
Graph 1. Uruguay: Influenza virus distribution EW 45, 2015-20
Distribución de virus de influenza, SE 45, 2015-20



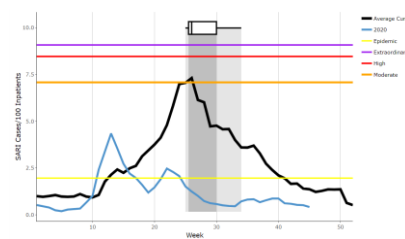
Graph 2. Uruguay: Influenza and RSV distribution, EW 45, 2015-20
Distribución de los virus influenza y VRS, SE 45, 2015-20



Graph 3. Uruguay: Percent positivity for influenza, EW 45, 2020
(compared to 2010-19)
Porcentaje de positividad de influenza, SE 45 de 2020
(comparado con 2010-19)



Graph 4. Uruguay: SARI cases/100 hospitalizations (sentinel surveillance), EW 45, 2020 (compared to 2017-19)
Casos de IRAG/100 hospitalizaciones (vigilancia centinela), SE 45 de 2020 (comparado con 2017-19)



*To view more epi data, view [here](#). / Para ver más datos epi, vea [aquí](#).

ACRONYMS

ARI	Acute respiratory infection
CARPHA	Caribbean Public Health Agency
CENETROP	Centro de Enfermedades Tropicales (Santa Cruz, Bolivia)
EW	Epidemiological week
ILI	Influenza-like illness
INS	Instituto Nacional de Salud
ORV	Other respiratory viruses
SARI	Severe acute respiratory infection
ICU	Intensive care unit
RSV	Respiratory syncytial virus

ACRÓNIMOS

CARPHA	Agencia de Salud Pública del Caribe
CENETROP	Centro de Enfermedades Tropicales (Santa Cruz, Bolivia)
ETI	Enfermedad tipo influenza
INLASA	Instituto Nacional de Laboratorios de Salud (La Paz, Bolivia)
INS	Instituto Nacional de Salud
IRA	Infección respiratoria aguda
IRAG	Infección respiratoria agudagrave
OVR	Otros virus respiratorios
SE	Semana epidemiológica
SEDES	Servicio Departamental de Salud (Bolivia)
UCI	Unidad de cuidados intensivos
VRS	Virus respiratorio sincitial