



NOTA: Los datos incluidos en este SitRep corresponde a informes publicados sobre COVID-19 de la OMS, OPS, MINSALUD e INS y las cifras corresponden a las horas de corte y publicación de cada institución que es incluido en cada bloque

Actualización situación COVID-19 Colombia. Corte 29 de octubre 10:00 p.m.

Con base en los datos publicados en: <https://www.ins.gov.co/Noticias/Paginas/Coronavirus.aspx>

A la fecha Colombia registró **1.053.122 casos** (11.187 casos nuevos en las últimas 24 horas), con un incremento nacional del 1,1% en las últimas 24h y **30.926 defunciones** (173 en las últimas 24 horas), con un incremento de 0,6% en las últimas 24h.

Los departamentos y distritos que presentaron los aumentos relativos más altos de COVID-19 en las últimas 24 horas fueron: Valle del Cauca con el 4,3% (3350), Boyacá 3,6% (483), Quindío 3,4% (310), Caldas 2,6% (326), Guaviare 1,8% (25), Tolima 1,7% (309), Antioquia 1,6% (2665), Arauca 1,6% (49), Cauca 1,5% (188) y Cesar con el 1,3% (325).

La tasa de incidencia nacional es de **2.090,7 casos por cada 100.000 habitantes**; los departamentos y/o distritos que superan la tasa nacional son en su orden: Bogotá (4.101,7), Amazonas (3.673,8), Barranquilla (3.185,6), San Andrés (2.928,2), Caquetá (2.712,4), Cartagena (2.523,6), Antioquia (2.468,0), Vaupés (2.381,9), Guainía (2.225,7) y Santa Marta (2.097,6).

La tasa de mortalidad nacional es de **613,9 muertes por cada millón de habitantes**; se observa una tasa de mortalidad mayor a la nacional en: Amazonas (1.480,6), Barranquilla (1.335,7), Bogotá (980,0), Caquetá (954,9), Córdoba (880,8), Santa Marta (865,2), Santander (730,4), Norte Santander (659,7), Sucre (646,8) y Cesar (622,2).

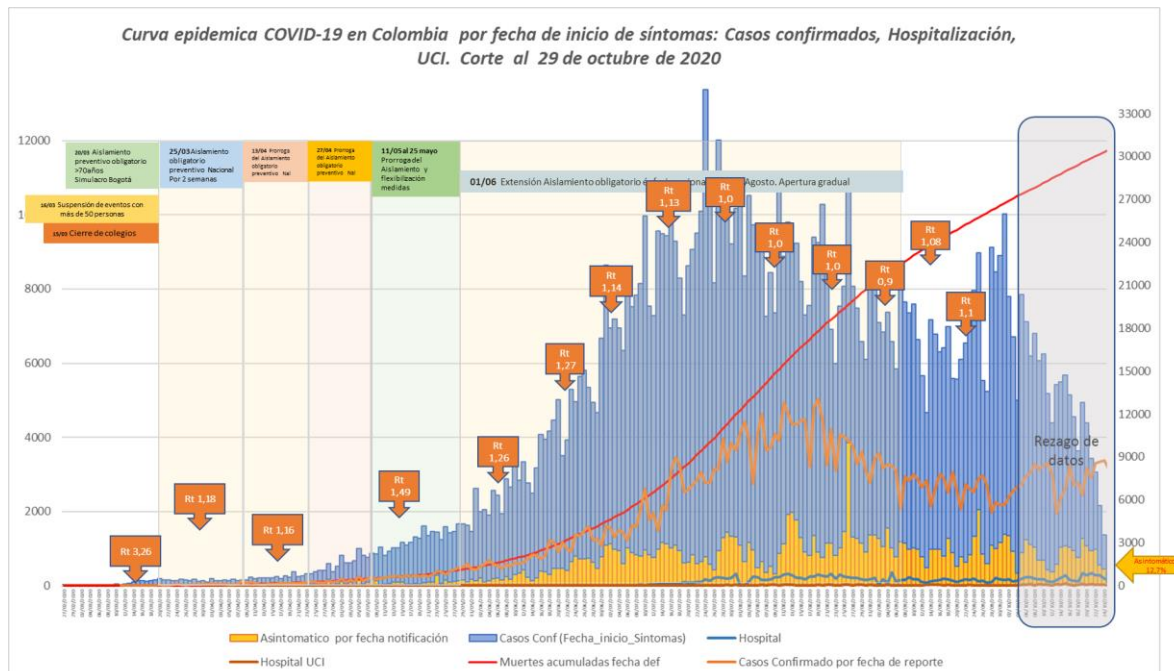
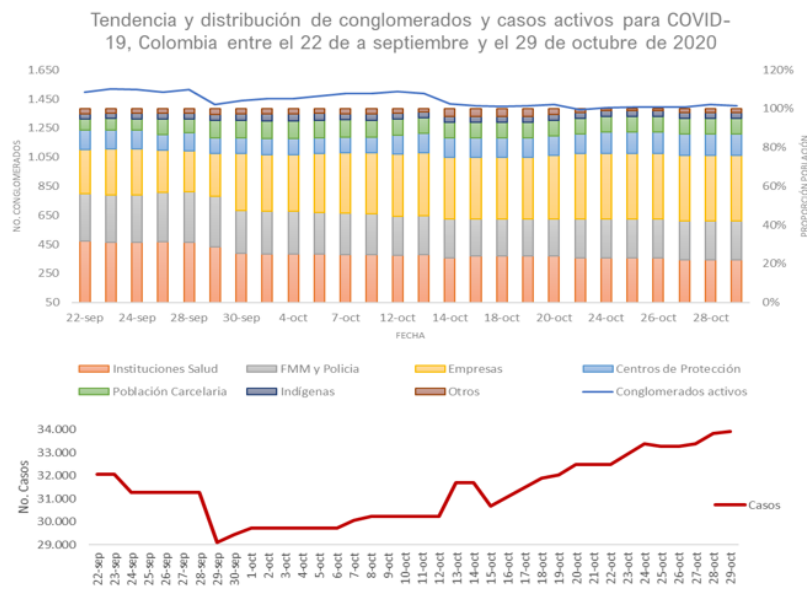


Tabla. Número de casos confirmados por COVID-19, municipios con mayor carga al 29 de octubre del 2020

Entidad Territorial	N° casos confirmados	%	Entidad Territorial	N° casos confirmados	%
Colombia	1053122		Neiva	13926	1,3
Bogotá	317637	30,2	Ibagué	13709	1,3
Medellín	95038	9	Soacha	12445	1,2
Cali	61181	5,8	Pasto	11785	1,1
Barranquilla	40593	3,9	Santa Marta	11298	1,1
Cartagena	25961	2,5	Pereira	11294	1,1
Bucaramanga	17615	1,7	Sincelejo	9855	0,9
Villavicencio	16458	1,6	Popayán	8885	0,8
Montería	15381	1,5	Manizales	8399	0,8
Soledad	14864	1,4	Florencia	8142	0,8
Bello	14726	1,4	Envigado	6962	0,7

Fuente: con base en los datos publicados en: <https://www.ins.gov.co/Noticias/Paginas/Coronavirus.aspx>

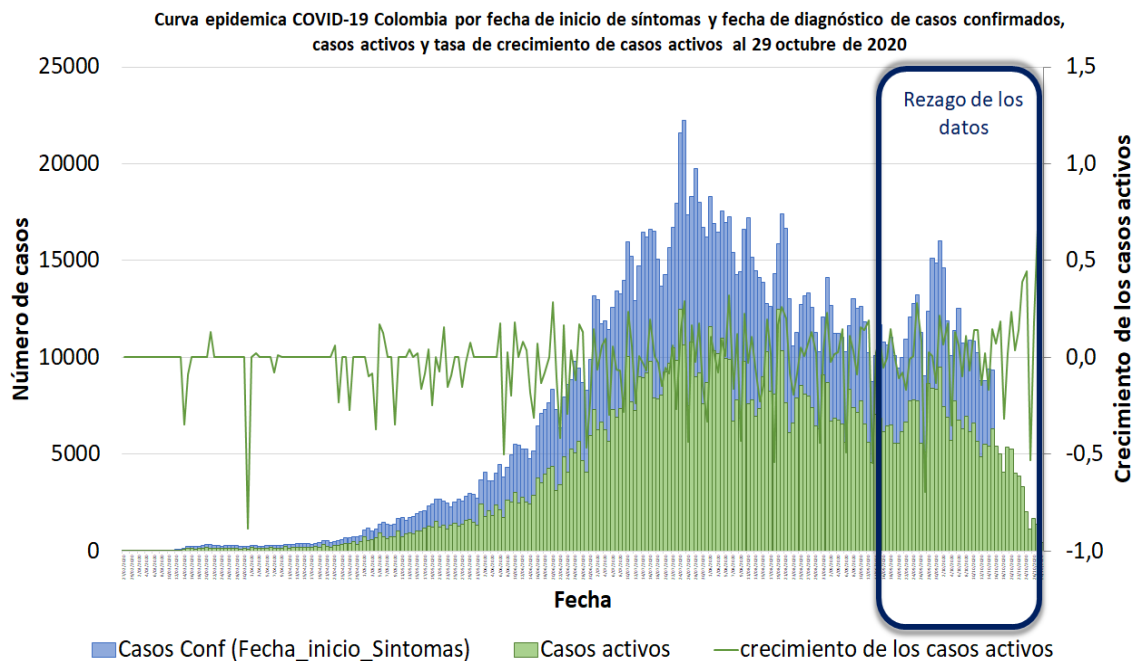
En el país se reportan **1.402 conglomerados activos con 33.394 casos**, de los cuales 34,0% (5.829 casos) son reportados en empresas, el 22,5% (3.740 casos) en instituciones de salud, el 19,8% (6.710 casos) en Fuerzas militares y policía, 10,8 (3.396 casos) en centros de protección, 7,8% (12.502 casos) en población carcelaria, 2,9% (435 casos) en pueblos indígenas y en plaza de mercado 1,1% (786 casos) entre otros.



Fuente: con base en los datos publicados en: <https://www.ins.gov.co/Noticias/Paginas/Coronavirus.aspx>

La distribución por edad y sexo de los casos activos tiene incrementos moderados en los grupos de mayor edad, en comparación a la totalidad de los casos reportados, observando que se presentan en un **50,1%** en hombres, la proporción de casos activos en personas de 60 años y más, es de **11,6% (118.428)**, el grupo con mayor proporción de casos activos es el de 20 a 39 años con el **37,6% (382.733)**.

A la fecha Colombia registra **69.423 casos activos**, **2.511 casos** de más en las últimas 24 horas, con una tendencia fluctuante, el 21 de octubre alcanzó el máximo de 4.017 casos, con una tasa de crecimiento del 36,%, para luego decrecer el 23 de octubre con el **39,2% (3.317)** personas activas, para continuar con un crecimiento negativo de 44,6% el 24 de octubre con 2.017, continua con un comportamiento decreciente de 1.117 casos para el 25 de octubre, luego pasa a 1.396 casos activos al 26 de octubre.



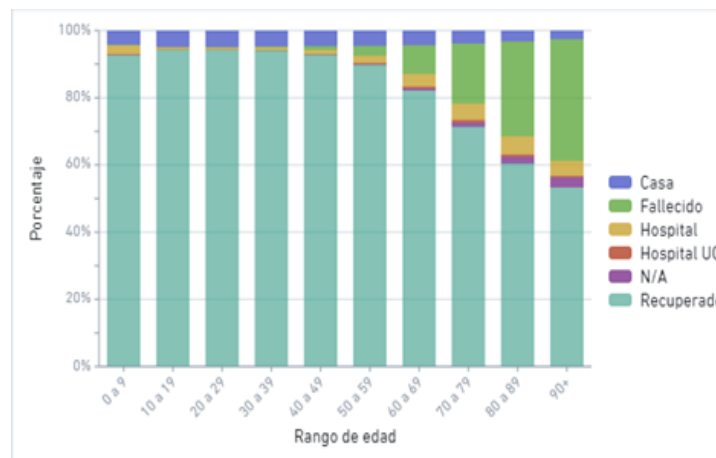
Fuente: con base en los datos publicados en: <https://www.ins.gov.co/Noticias/Paginas/Coronavirus.aspx>

De acuerdo con la proporción de casos activos en relación con el total de casos reportados por cada departamento, se evidencia que los 10 territorios con mayor proporción de casos activos son: Caldas 18,9%, Boyacá 15,2%, Quindío 15,2%, Casanare 13,7%, Tolima 9,7%, Cauca 9,4%, Huila 9,3%, Risaralda 8,4%, Santander 8,3%. Guaviare 8,2. Con relación al total de casos activos del país la mayor proporción de estos casos están en Bogotá 31,9%, Antioquía 16,6%, Nariño 8,1%, Santander 4,8%, Caldas 3,4%, Cundinamarca 3,4%, Boyacá 2,9%, Huila 2,8%, Putumayo 2,7% y Tolima 2,6%.

Indicadores incidencia y gravedad

Según el tipo de atención, son reportados como **recuperados el 90,2%** (950.348) de los casos confirmados, **fallecidos el 2,9%** (30.926), la proporción de casos graves y mortales un 3,2% (33.276) de la totalidad de los casos. Se reportan a la fecha **69.423 casos activos**, que corresponde al **6,7%** del total de casos. Entre los casos activos el 72,3% (50.221) están en casa, en hospitalización general se reportan el 24,8% (17.240), en UCI 2,8% (1.962).

Gráfica Distribución de casos por COVID-19 por grupos de edad y tipo de atención en Colombia, 29 de octubre del 2020



Fuente: con base en los datos publicados en Visor COVID-19

<https://colombia.foundrygov.com/workspace/module/view/latest/ri.workshop.main.module.d0ef535f-3cc7-4bd3-98e8-9a785177989e>

A la fecha, en el país se han presentado **30.348 defunciones** por COVID-19, de las cuales corresponden **64,2% a hombres**. El 76,0% de los fallecidos están en el grupo de edad de 60 y más años. Las personas que presentan el mayor número de muertes es el de 70 a 79 años con 8.034, seguido del grupo de 60 a 69 años con 7.164 fallecidos.

Proporción de ocupación Unidad de Cuidado Intensivo, UCI y cama hospitalaria adulto

Al 28 de octubre, el 58,4% (6.248) de las UCI están ocupadas a nivel nacional. Del total de las 11.012 camas de UCI, se encuentran: 2.335 (21,2%) casos confirmados, 805 (7,3%) pacientes sospechosos y 3.288 (29,9%) casos no COVID-19. Los territorios que han reportado ocupación de UCI entre el 66,0% y 91,0% fueron en Casanare (91,0%), Antioquía (78,0%), Tolima (74,0%), Valle del Cauca (72,0%), Norte de Santander (71,0%), Risaralda (69,0%), Medellín (65,6%), Santander (63,0%)-

Entre el 27 y 28 de octubre la ocupación en UCI disminuyó en puntos porcentuales (pp): Chocó (13,0), Antioquía (11,0), Casanare (11,0), Meta (9,0), Cauca (7,0), Arauca (6,0), Norte de Santander (6,0), San Andrés (6,0),

Caldas (5,0), La Guajira (4,0), Atlántico (4,0), Magdalena (4,0), Cesar (3,0), Córdoba (3,0), Cundinamarca (2,0), Caquetá (2,0) y Valle del Cauca (1,0).

Del total de 43.710 camas hospitalarias para adultos, el 38,6% (16.880) se encuentran ocupada por pacientes con COVID-19. Los territorios que reportan ocupación de cama hospitalaria en adultos entre el 45,0% y 100,0%, fueron Caquetá (100,0%), Putumayo (95,0%), Medellín (87,9%), Cauca (71,0%), Cesar (64,0%), Santander (59,0%), Cundinamarca (53,0%), Bogotá (51,0%) y Nariño (45,0%).

El 27 y 28 de octubre, la ocupación de camas hospitalarias para adultos se incremento entre el 1,0 y 6,0 pp en Guainía (6,0), Antioquía (1,0), Arauca (1,0), Caldas (1,0), Cauca (1,0), Cesar (1,0), Chocó (1,0), Cundinamarca (1,0), Medellín (1,0), Putumayo (1,0) y Valle del Cauca (1,0).

Tabla Ocupación de camas hospitalarias adulto y UCI según departamento en Colombia, 28 de octubre del 2020

Departamento o Distrito	% Ocupación camas hospitalarias adulto	Departamento o Distrito	% Ocupación UCI
Caquetá	100,0	Casanare	91,0
Putumayo	95,0	Antioquia	78,0
Medellín*	87,9	Tolima	74,0
Cauca	71,0	Valle del Cauca	72,0
Cesar	64,0	Norte de Santander	71,0
Bogotá*	59,4	Risaralda	69,0
Santander	59,0	Bogotá*	66,1
Cundinamarca	53,0	Medellín*	65,6
Nariño	45,0	Santander	63,0
Córdoba	43,0	Huila	63,0
Boyacá	43,0	Caldas	59,0
Casanare	42,0	Cauca	59,0
La Guajira	42,0	Quindío	57,0
Valle del Cauca	40,0	Córdoba	56,0
Antioquia	39,0	Arauca	56,0
San Andrés	38,0	Meta	52,0
Tolima	35,0	Nariño	49,0
Arauca	35,0	Bolívar	48,0
Risaralda	34,0	Atlántico	45,0
Quindío	33,0	Chocó	44,0
Magdalena	31,0	Caquetá	42,0
Meta	30,0	Cundinamarca	42,0
Caldas	29,0	Boyacá	41,0
Sucre	27,0	Cesar	39,0
Guaviare	20,0	Magdalena	38,0
Huila	16,0	La Guajira	33,0
Chocó	15,0	Putumayo	28,0
Norte de Santander	12,0	Sucre	28,0
Guainía	12,0	Vichada	25,0
Vichada	9,0	San Andrés	24,0
Bolívar	7,0	Guaviare	0,0
Vaupés	5,0	Guainía	0,0
Atlántico	4,0	Vaupés	0,0
Amazonas	3,0	Amazonas	0,0

58,4% (6.248) de las UCI están ocupadas

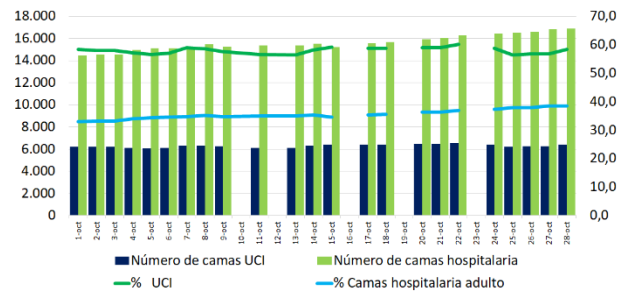
hospitalarias adulto	
Cuartil 4	100,0
Cuartil 3	44,5
Cuartil 2	35,0
Cuartil 1	17,0

% ocupación UCI	
Cuartil 4	91,0
Cuartil 3	63,0
Cuartil 2	48,5
Cuartil 1	34,3

se encuentran:

2.335 (21,2%) casos confirmados,
805 (7,3%) pacientes sospechosos y
3.288 (29,9%) casos no COVID-19.

Porcentaje de ocupación camas hospitalarias adulto y UCI entre 1 al 28 de octubre del 2020 en Colombia

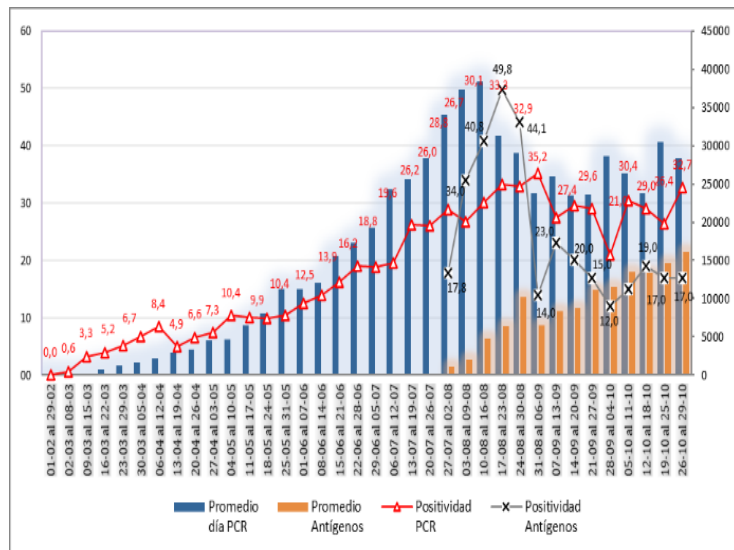


Fuente: elaboración propia a partir de datos publicados en: <https://coronaviruscolombia.gov.co/COVID19/estadisticas-COVID19/ucis.html#dashboardAncor> y páginas web de las Entidades Territoriales de Bogotá D.C y Medellín.

Diagnóstico

Con corte al 29 de octubre, el Instituto Nacional de Salud reportó el procesamiento de 4.132.037 en 144 laboratorios adjuntos para diagnóstico de COVID-19, con un incremento de 27.331 en las últimas 24 horas. A la fecha 1.028.655 muestras han arrojado un resultado positivo; sin embargo, este dato incluye segundas pruebas o más, a casos activos que aún no se recuperan. La capacidad máxima declarada por el INS es de 55.991 muestras/día.

La proporción de positividad es de 25,3%, donde la entidad territorial que presenta la mayor positividad es el departamento de Caquetá con el 52,6%,



seguido de Magdalena con el 38,5% y Cauca con el 36%. Ciudades que presentan mayor número de casos como Bogotá tienen una positividad del 23,4% Cartagena de 17,9% y Barranquilla del 15,6%.

Se notifica a la fecha, la realización de 808.677 pruebas de antígeno, de las cuales se reportan 159.302 pruebas positivas, con un procesamiento en las últimas 24 horas de 26.089 y positividad del 19,7%, realizados en 951 IPS de 33 departamentos.

(*Nota: esta información corresponde a la publicada en la página del Instituto Nacional de Salud y está sujeta a cambios, debido a los ajustes de información en la consolidación de datos a través de la plataforma "Sismuestras").

Situación regional

En relación con los casos de COVID-19 por regiones, la región Andina concentra el **64,4%** de los casos (**679.968**) y el **54,8%** de las defunciones (**17.065**), la mayor proporción de casos graves y fatales se presentan en la región del Pacífico con el 6,1% y la región Caribe con el 5,7%.

Tabla de casos, tasas de incidencia y mortalidad de la COVID-19 para los departamentos y distritos al 29 de octubre del 2020

Región	Dpto o Distrito	Casos	% Incremento (24h)	Muertes	% Incremento (24h)	No. Hospit	% Hospit	Casos UCI	%UCI	Letalidad	Mortalidad por millón hab.	Incidencia por cien mil
Andina	Bogotá	317.637	0,9	7.589	0,3	5.159	1,6	551	0,2	2,4	980,0	4.101,7
	Antioquia	164.814	1,6	3.149	1,3	3137	1,9	309	0,2	1,9	471,6	2.468,0
	Cundinamarca	41.774	1,0	1199	0,5	907	2,2	69	0,2	2,9	369,7	1.288,1
	Santander	41.504	1,2	1666	0,5	1638	3,9	111	0,3	4,0	730,4	1.819,6
	Huila	21.583	2,0	630	1,6	306	1,4	137	0,6	2,9	561,2	1.922,6
	Norte Santander	20.937	0,9	1069	0,6	152	0,7	124	0,6	5,1	659,7	1.292,2
	Tolima	18.828	1,7	580	0,7	480	2,5	30	0,2	3,1	432,8	1.405,1
	Risaralda	16.932	1,2	396	1,8	465	2,7	67	0,4	2,3	412,0	1.761,8
	Boyacá	13.744	3,6	290	1,8	443	3,2	45	0,3	2,1	233,4	1.106,0
	Caldas	12.839	2,6	263	1,2	354	2,8	31	0,2	2,0	258,2	1.260,6
	Quindío	9.376	3,4	234	4,5	216	2,3	9	0,1	2,5	421,3	1.688,1
	Totales	679.968	1,3	17.065	0,7	13.257	1,9	1483	0,2	2,8	613,7	2.445,4
Caribe	Barranquilla	40.593	0,4	1.702	0,1	52	0,1	6	0,0	4,2	1.335,7	3.185,6
	Atlántico	30.758	0,3	1.423	0,1	152	0,5	13	0,0	4,6	522,8	1.129,9
	Córdoba	26.136	0,3	1.611	0,1	903	3,5	20	0,1	6,2	880,8	1.429,0
	Cartagena	25.961	0,6	585	0,3	114	0,4	23	0,1	2,3	568,7	2.523,6
	Cesar	25.537	1,3	806	0,6	1254	4,9	105	0,4	3,2	622,2	1.971,4
	Sucre	15.354	0,2	614	0,0	386	2,5	12	0,1	4,0	646,8	1.617,5
	Santa Marta	11.298	0,4	466	0,0	290	2,6	21	0,2	4,1	865,2	2.097,6
	La Guajira	9.730	1,0	403	1,3	301	3,1	18	0,2	4,1	417,3	1.007,5
	Bolívar	6.658	0,6	256	0,0	121	1,8	8	0,1	3,8	117,4	305,3
	Magdalena	5.844	0,4	431	0,2	210	3,6	15	0,3	7,4	302,0	409,5
	San Andrés	1.865	0,0	30	0,0	30	1,6	3	0,2	1,6	471,0	2.928,2
	Totales	199.734	0,5	8.327	0,2	3.813	1,9	244	0,1	4,2	583,3	1.399,2
Amazonia/Oriñoquia	Meta	22.196	1,0	517	1,0	313	1,4	24	0,1	2,3	486,2	2.087,2
	Caquetá	11.135	0,6	392	0,8	570	5,1	21	0,2	3,5	954,9	2.712,4
	Casanare	4.884	1,3	88	2,3	165	3,4	20	0,4	0,0	202,2	1.122,3
	Putumayo	4.335	0,6	202	0,5	285	6,6	9	0,2	4,7	562,5	1.207,1
	Arauca	3.185	1,6	94	4,4	69	2,2	3	0,1	3,0	319,5	1.082,6
	Amazonas	2.903	0,4	117	0,0	5	0,2	2	0,1	4,0	1.480,6	3.673,8
	Guaviare	1.438	1,8	23	0,0	15	1,0	2	0,1	1,6	265,4	1.659,4
	Guainía	1.127	0,7	18	0,0	2	0,2	2	0,2	1,6	355,5	2.225,7
	Vaupés	1.065	0,2	12	0,0	2	0,2	2	0,2	1,1	268,4	2.381,9
	Vichada	789	0,3	9	0,0	5	0,6	1	0,1	1,1	79,7	698,5
Totales	53.057	0,9	1.472	1,0	1.431	2,7	86	0,2	2,8	501,3	1.806,8	
Pacífico	Valle del Cauca	81.655	4,3	2.771	7,3	2.547	3,1	331	0,4	3,4	611,4	1.801,7
	Nariño	21.515	0,3	760	0,3	716	3,3	60	0,3	3,5	466,9	1.321,9
	Cauca	13.017	1,5	369	1,1	575	4,4	137	1,1	2,8	247,3	872,5
	Choco	4.176	0,3	162	0,0	83	2,0	9	0,2	3,9	297,4	766,6
	Buenaventura	2.660	0,1	174	0,0	46	1,7	6	0,2	6,5	558,0	853,0
Totales	123.023	3,0	4.236	4,8	3.967	3,2	543	0,4	3,4	497,9	1.445,9	

Fuente: con base en los datos publicados en: <https://www.ins.gov.co/Noticias/Paginas/Coronavirus.aspx>

Contexto Nacional

"El virus se mantiene bajo control si evitamos aglomeraciones": OPS. A nivel mundial se han notificado una cifra de 44 millones de casos y más de un millón de muertes por la COVID-19, estos números lo que revelan es que seguimos expuestos a poder contagiarnos con este virus debido a que hay una gran parte de población susceptible. "Los países que tuvieron la epidemia antes de Colombia han tenido un aumento acelerado de casos luego de que se disminuyera las actividades de aislamiento y distanciamiento físico", explicó Gina Tambini en el programa Prevención y Acción.

Frente a la cifra en Colombia por COVID-19, Tambini dijo que "en Colombia hay unos indicadores que muestran el aumento de nuevos casos por COVID-19, pero a la vez la incidencia de muertes se ha mantenido relativamente estable. Necesitamos seguir vigilando activamente el número de casos implementando la estrategia Pruebas, Rastreo y Aislamiento Selectivo Sostenible (PRASS) y así responder a las áreas que presentan brotes". <https://www.minsalud.gov.co/Paginas/El-virus-se-mantiene-bajo-control-si-evitamos-aglomeraciones.aspx>

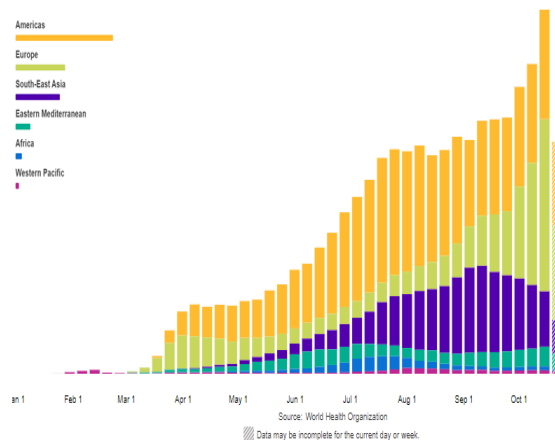
Casanare se prepara para la llegada del pico por COVID-19. En Yopal, el ministro de Salud y Protección Social, Fernando Ruiz Gómez, lideró el 65 Puesto de Mando Unificado para atención al COVID-19 con el objetivo de revisar la respuesta departamental y municipal frente al virus y la creación de compromisos para lo que sigue. El jefe de la cartera de Salud dijo con respecto a la situación del departamento que hay "4.822 casos presentados hasta hoy, de los cuales hay 787 activos y 3.943 recuperados. En el departamento se han presentado 86 fallecimientos". Además, se han procesado 20.901 pruebas para una población de 435.195 habitantes. <https://www.minsalud.gov.co/Paginas/Casanare-se-prepara-para-la-llegada-del-pico-por-COVID-19.aspx>

Situación Global y regional

Notas: Visión general OMS

Si bien se toman medidas para garantizar la precisión y la confiabilidad, todos los datos de conteo están sujetos a verificación y cambios continuos. La detección de casos, las definiciones, las estrategias de prueba, la práctica de informes, el ajuste de datos retrospectivo y los tiempos de retraso difieren entre países / territorios / áreas. Estos factores, entre otros, influyen en los recuentos presentados con subestimación / sobreestimación variable de casos reales y recuentos de muertes, y retrasos variables para reflejar estos datos a nivel global. A menos que se indique lo contrario, las fechas se basan en la fecha en que la OMS recibió la notificación. (<https://www.who.int/publications/m/item/log-of-major-changes-and-errata-in-who-daily-aggregate-case-and-death-count-data>)
PAHO: Los recuentos de casos y muertes pueden incluir clasificaciones confirmadas y probables según el Estado miembro informante.

A nivel Global, en 216 países / territorios, se confirmaron 44.503.717 (594.335 casos nuevos) y 1.174.154 muertes (7743 muertes nuevas). Durante las últimas 24 los 10 países con el mayor número de casos son: Estados Unidos de América, India, Francia, Brasil, Italia, Reino Unido, Polonia, Netherlands, Federación de Rusia y Alemania. Los 10 países que mayor número de muertes son: Estados Unidos de América, Brasil, India, México, Reino Unido, Italia, Francia, España, Perú e Irán (República Islámica). La Región de las Américas continúa registrando sistemáticamente el mayor número de casos notificados durante varias semanas. Sigue representando casi la mitad del total mundial de casos (45,3%) y el 54,0% de las muertes.



En la Región de las Américas, 54 países / territorios, reportaron 20.151.141 casos (152.211 casos nuevos) y 633.668 muertes (2.899 nuevas muertes) en las últimas 24 horas, lo que representa, en comparación con el día anterior un incremento relativo de 0,8% de los casos y de 0,5% de las muertes. Los Estados Unidos de América y Brasil continúan reportando el mayor número de casos y muertes en la región de las Américas. <https://www.paho.org/en/covid-19-global-and-regional-daily-update>



Los países que informaron el mayor número de casos nuevos ($\geq 1,000$) en comparación con el día anterior son: Estados Unidos (80.384 casos), Brasil (28.629 casos), Argentina (13.924 casos), Colombia (8.717 casos), México (5.595 casos), Canadá (2.699 casos), Perú (2.431 casos), Chile (1.520 casos), Ecuador (1.394 casos), Costa Rica (1.231 casos) y Puerto Rico (1.211 casos). Así mismo, los países que informan el mayor número de nuevas muertes son: Estados Unidos (1.095 muertes), Brasil (510 muertes), México (495 muertes), Argentina (341 muertes) y Colombia (188 muertes). <https://www.paho.org/en/covid-19-global-and-regional-daily-update>

Enlaces de interés

- <https://www.who.int/emergencias/diseases/novel-coronavirus-2019>
- <https://www.paho.org/es/temas/coronavirus/brote-enfermedad-por-coronavirus-COVID-19>
- <https://iris.paho.org/>
- <https://www.paho.org/es/infografias>
- <https://www.paho.org/en/tag/COVID-19-situation-reports>