


2020

Weekly / Semanal **Influenza Report EW 39/ Reporte de Influenza SE 39**

Regional Update: Influenza & Other Respiratory Viruses /
Actualización Regional: Influenza y Otros virus respiratorios



**Octubre 7, 2020
7 de octubre de 2020**

*Data as of October 2, 2020/
Datos hasta el 2 de octubre de 2020*

*Prepared by PHE/IHM/Influenza Team/
Realizado por PHE/IHM/Equipo de Influenza*

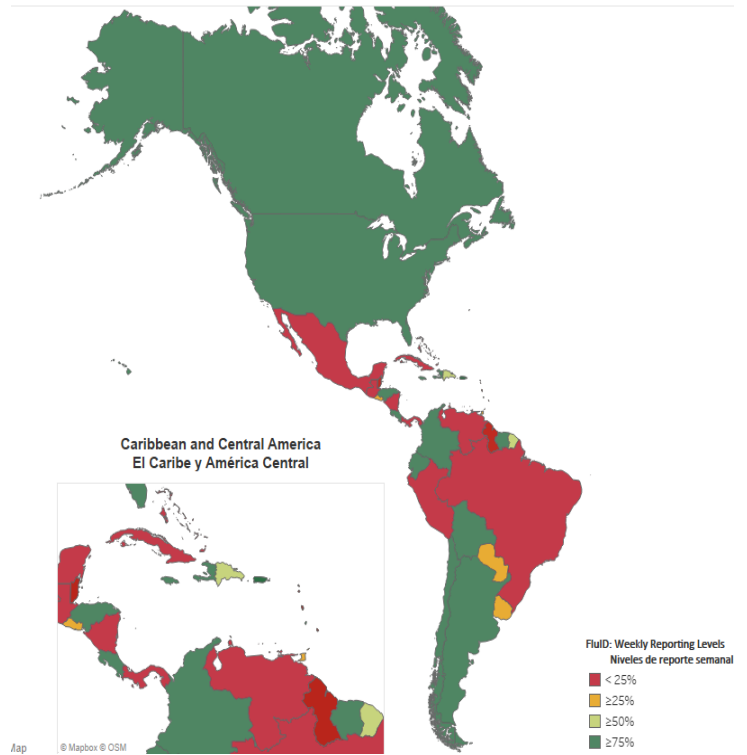
FluNet

Percentage of reports to FluNet during the last four weeks (EW 36-39, 2020)
 Porcentaje de informes a FluNet durante las últimas cuatro semanas (SE 36-39 de 2020)



FluID

Percentage of reports to FluID during the last four weeks (EW 36-39, 2020)
 Porcentaje de informes a FluID durante las últimas cuatro semanas (SE 36-39 de 2020)



Map Production / Producción del mapa: PAHO/WHO, OPS/OMS.

Data Source / Fuente de datos:
 Ministries of Health and National Influenza Centers of Member States
 Reports to the informatics global platforms [FluNet](#) and / [FluID](#)
 Informe de los Ministerios de Salud y los Centros Nacionales de
 Influenza de los Estados Miembros a las plataformas informáticas
 globales de [FluNet](#) y [FluID](#)

[Go to Index/](#)
[Ir al Índice](#)

WEEKLY REPORT DATA SOURCES

The information presented in this update is based on data provided by Ministries of Health and National Influenza Centers of Member States to the global informatics platforms http://www.who.int/influenza/gisrs_laboratory/flunet/en/ and http://www.who.int/influenza/surveillance_monitoring/fluid/en/; and reports/weekly bulletins that Ministries of Health published on its website or shared with PAHO/WHO.

La información presentada en esta actualización se obtiene a partir de los datos notificados por los Ministerios de Salud y los Centros Nacionales de Influenza de los Estados Miembros a las plataformas informáticas globales de la OPS/OMS: [FluNet](#) y [FluID](#); y de los informes/boletines semanales que los Ministerios de Salud publican en sus páginas web o comparten con OPS/OMS.

Note: Compared to the same period of the previous years, the current influenza surveillance data should be interpreted in light of the ongoing COVID-19 pandemic, which may have influence, to differing extents, health seeking behaviors, staffing/routines in sentinel sites, and testing capacities in Member States. The various social and physical distancing measures implemented by Member States to reduce SARS-CoV2 virus transmission may also have played a role in reducing substantially or even complete influenza virus transmission.

Nota: en comparación con el mismo período de los años anteriores, los datos actuales de vigilancia de la influenza deben interpretarse a la luz de la pandemia de COVID-19 en curso, que puede tener influencia en diferentes grados, comportamientos de búsqueda de salud, personal / rutinas en sitios centinela, y capacidades de prueba en los Estados miembros. Las diversas medidas de distanciamiento social y físico implementadas por los Estados miembros para reducir la transmisión del virus SARS-CoV2 también pueden haber desempeñado un papel en la reducción sustancial o incluso completa, en la transmisión del virus de la influenza.

PAHO INFLUENZA LINKS

PAHO interactive data / Datos interactivos de la OPS:

PAHO FluNet: http://ais.paho.org/phil/viz/ed_flu.asp

PAHO FluID: <http://ais.paho.org/phil/viz/flumart2015.asp>

Influenza regional reports / Informes regionales de influenza

In English: <https://www.paho.org/hq/influenzareport>

En español: www.paho.org/reportesinfluenza

Severe acute respiratory infections network - SARInet
Red de las infecciones respiratorias agudas graves - SARInet:

<http://www.sarinet.org>

[Go to Index/](#)
[Ir al Índice](#)

REPORT INDEX

ÍNDICE DE LA ACTUALIZACIÓN

Section	Content	Page
1	<u>Weekly Summary / Resumen Semanal</u>	5
2	<u>Overall Influenza and RSV circulation / Circulación general de los virus influenza y VRS</u>	7
3	<u>Overall ORV circulation and antigenic characterization of influenza viruses, 2017-20 / Circulación general de OVR y caracterización antigénica de los virus influenza, 2017-20</u>	8
4	<u>Weekly and Cumulative numbers / Números semanales y acumulados</u>	9
5	<u>Epidemiological and Virologic updates by country / Actualización epidemiológica y virológica por país</u>	10
6	<u>Acronyms / Acrónimos</u>	40

WEEKLY SUMMARY (ENGLISH)

North America: Influenza activity remained low in [Canada](#), the [United States](#), and [Mexico](#). In [Canada](#), SARS-CoV-2 activity continued to increase. In the [United States](#), SARS-CoV-2 activity continued elevated and increasing in some states. In [Mexico](#), SARS-CoV-2 activity continued elevated but decreasing.

Caribbean: Influenza and other respiratory virus activity remained low in the subregion. In [Haiti](#), SARI activity continued at epidemic levels and decreasing. In [Jamaica](#) SARI activity decreased to epidemic levels.

Central America: Influenza and other respiratory virus activity remained low in the subregion. In [Costa Rica](#), SARI activity continued elevated and associated to increased detections of SARS-CoV-2. In [Guatemala](#), [Honduras](#) and [Nicaragua](#), SARS-CoV-2 activity continued to decrease.

Andean: Influenza and other respiratory virus activity remained low and SARS-CoV-2 activity continued to decrease in the sub-region.

Brazil and Southern Cone: Influenza activity continued low and below the seasonal levels for this period. In [Argentina](#), from epidemiological week (EW) 36 to EW 39 of 2020, 23 influenza cases were reported with equal predominance of B/Victoria and B/Yamagata; the positivity of influenza was at epidemic levels and increased to 2.8%. SARS-CoV-2 activity continued elevated and increasing.

Note: PAHO/WHO encourages the testing of routine influenza surveillance and SARS-CoV-2 samples from sentinel and non-sentinel sources where resources are available and invites all countries/areas/territories to report this information (indicating the source, sentinel and/or non-sentinel) to routine, established regional and global platforms. (See the [Operational considerations for COVID-19 surveillance using GISRS](#) guidance).

RESUMEN SEMANAL (ESPAÑOL)

América del Norte: la actividad de la influenza se mantuvo baja en [Canadá](#), [Estados Unidos](#) y [México](#). En [Canadá](#), la actividad del SARS-CoV-2 sigue aumentando. En los [Estados Unidos](#), la actividad del SARS-CoV-2 continuó elevada y en aumento en algunos estados. En [México](#), la actividad del SARS-CoV-2 continuó elevada, pero disminuyendo.

Caribe: la influenza y otros virus respiratorios se mantuvieron bajos en la subregión. En [Haití](#), la actividad de la IRAG continuó a niveles epidémicos y continúa disminuyendo. En [Jamaica](#), la actividad de la IRAG disminuyó a niveles epidémicos.

América Central: la influenza y otros virus respiratorios se mantuvieron bajos en la subregión. En [Costa Rica](#), la actividad de la IRAG continuó elevada y se asoció a un aumento de las detecciones de SARS-CoV-2. En [Guatemala](#), [Honduras](#) y [Nicaragua](#), la actividad del SARS-CoV-2 continuó disminuyendo.

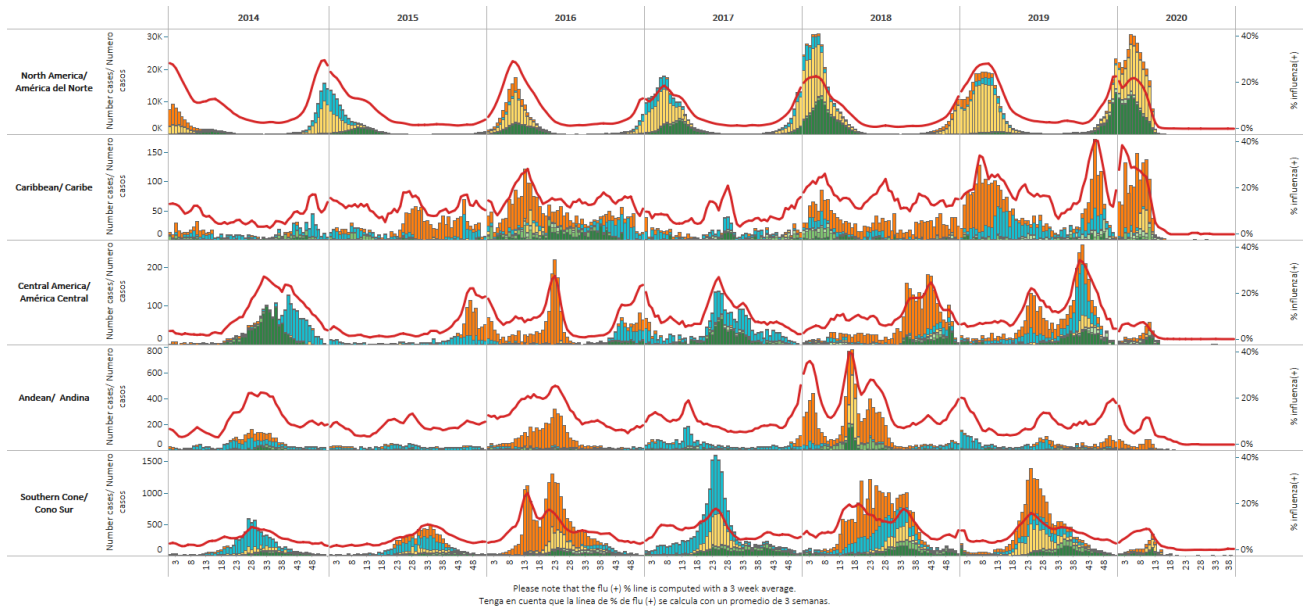
Andina: la actividad de la influenza y otros virus respiratorios se mantuvo baja y la actividad del SARS-CoV-2 continuó disminuyendo en la subregión.

Brasil y Cono Sur: la actividad de la influenza continuó baja y por debajo de los niveles estacionales para este período. En [Argentina](#), desde la semana epidemiológica (SE) 36 hasta la SE 39 de 2020, se notificaron 23 casos de influenza con igual predominio de B/Victoria y B/Yamagata; la positividad de influenza estuvo en niveles epidémicos y aumentó a 2,8%. La actividad del SARS-CoV-2 continuó elevada y en aumento.

Nota: La OPS / OMS promueve la prueba de muestras de vigilancia de influenza de rutina de fuentes centinelas y no centinelas, para el virus del SARS-CoV-2, donde haya recursos disponibles, e invita a todos los países / áreas / territorios a notificar esta información (idealmente indicando qué datos provienen de sitios centinela) a las plataformas regionales y globales de rutina y establecidas. (Véanse las [Consideraciones operativas para la vigilancia COVID-19 utilizando la guía GISRS](#)).

Influenza circulation by subregion, 2014-20 Circulación virus influenza por subregión, 2014-20

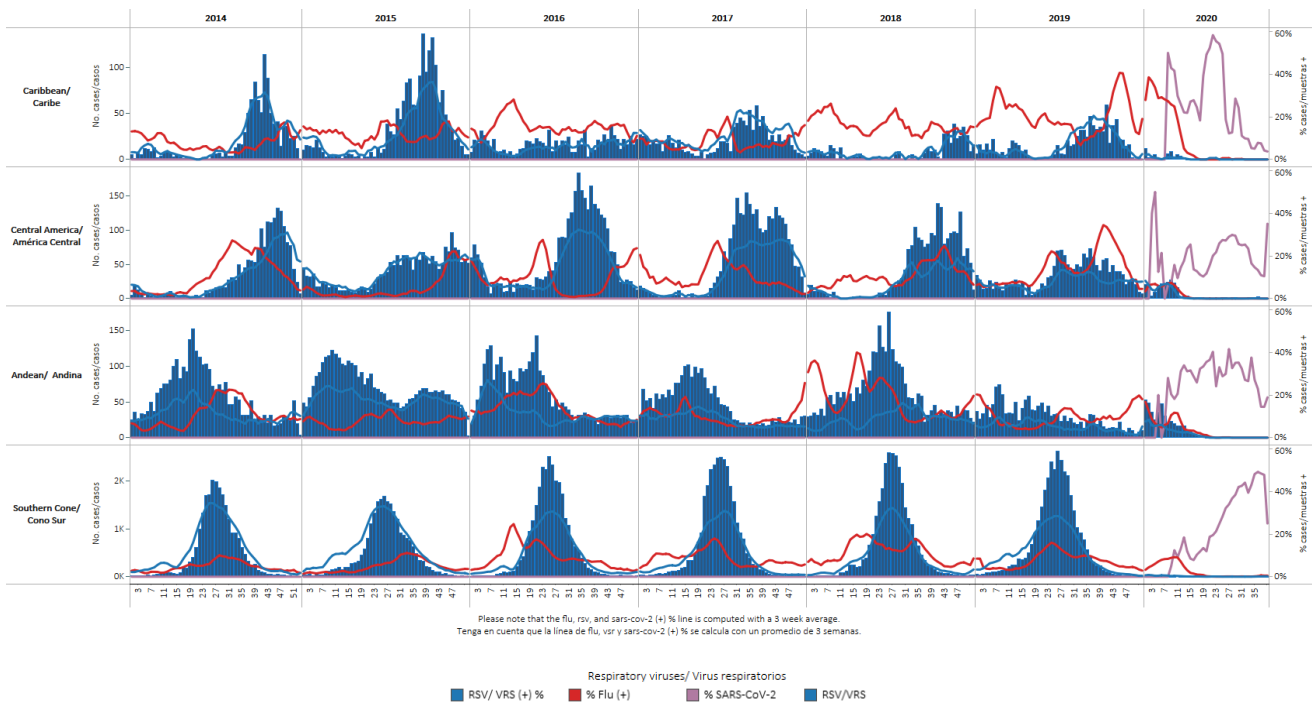
Report Summaries –
Resumen del Informe



- Influenza viruses/
Virus influenza
- Influenza A(H1N1)pdm09
 - Influenza A(H3N2)
 - Influenza A not subtyped
 - Flu A non-subtypable
 - Influenza B/Victoria
 - B Victoria del 162/163
 - B Victoria del 162/164
 - Influenza B/Yamagata
 - Influenza B/Lineage non-determined
 - Influenza % positivity

Respiratory syncytial virus (RSV) circulation by Subregion, 2014-20

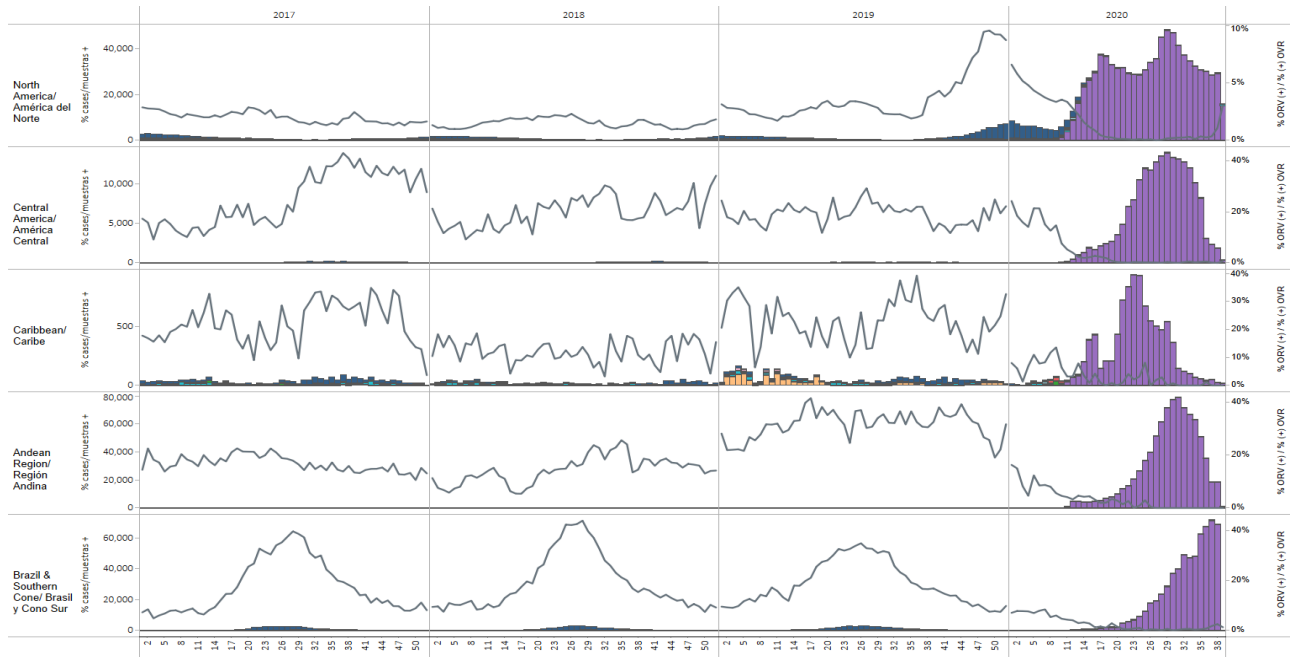
Circulación virus respiratorio sincitial (VRS) por subregión, 2014-20



*To view more lab data, view here. / Para ver más datos de laboratorio, vea aquí.

Other respiratory viruses (ORV) circulation by subregion, 2017-20

Circulación de otros virus respiratorios (OVR) por subregión, 2017-20



* North America/América del Norte:
U.S. SARS-CoV-2 data from State and Local Public Health Laboratories

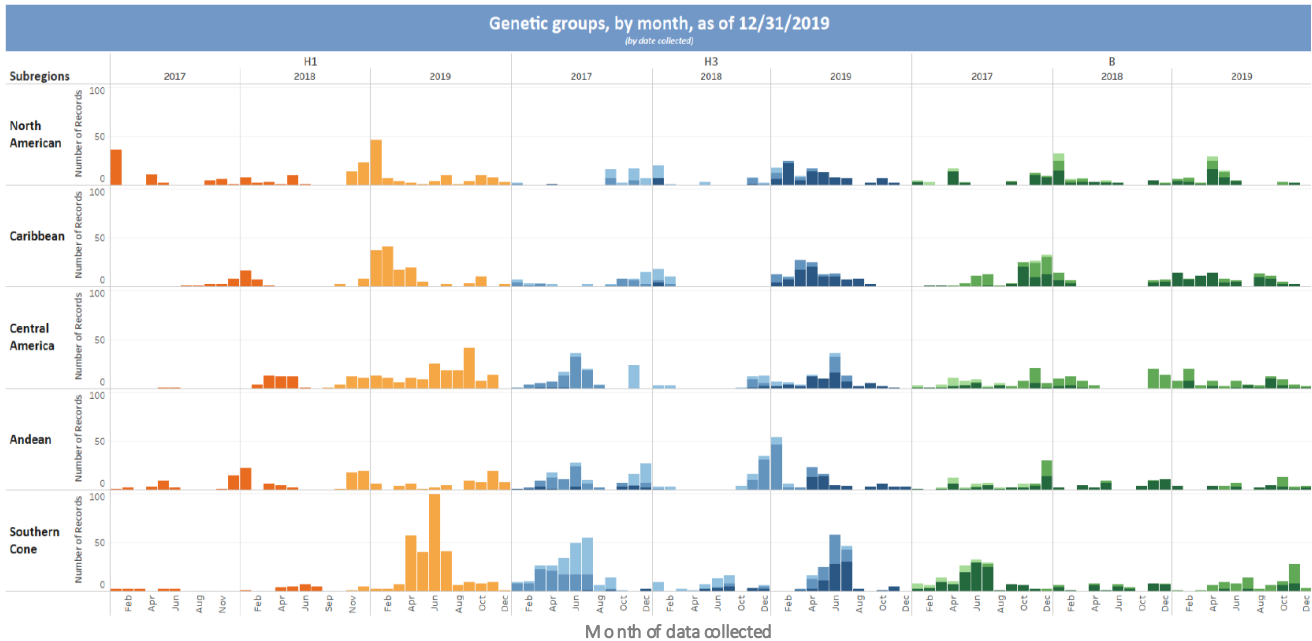
Please note that the other respiratory virus (+) % line is computed with a 3 week average.
Tenga en cuenta que la línea de % (+) de otros virus respiratorios se calcula con un promedio de 3 semanas.

Respiratory viruses/ Virus respiratorios

■ RSV/VRS ■ Adenovirus ■ Bocavirus ■ Coronavirus ■ Metapneumovir.. ■ Parainfluenza ■ Rhinovirus ■ SARS- CoV-2 ■ Other viruses/Ot.. ■ % Other Respir..

Genetic Characterization of Influenza Virus by Subregion, 2019

Caracterización Genética de los Virus Influenza por Subregión, 2019



These data are from the WHO –Collaborating Center at the U.S. CDC.
Esos datos son recolectados desde el CC de la OMS en los CDC de EE. UU.

Genetic Group

■ 3C.2a ■ 3C.2a1 ■ 3C.3a ■ 6B.1 ■ 6B.1A ■ V1A ■ V1A.1 ■ Y3

Weekly and cumulative numbers of influenza and other respiratory viruses, by country and EW, 2020^{1,2}

Números semanales y acumulados de influenza y otros virus respiratorios, por país y SE, 2020^{3,4}

		EW 39, 2020 / SE 39, 2020																				
		N samples/ muestras	A(H3N2)	A(H1N1)pdm09	Flu A Non-Subtyped	Flu A non- subtypable	B Victoria	B Victoria del 162/163	B Yamagata	B lineage no determinado	Influenza (%)	Adenovirus	Parainfluenza	VSR	% RSV/VSR (+)	Coronavirus	SARS-CoV-2 ²	SARS-CoV-2 (%)	Metapneumov.	Rhinovirus ¹	% All Positive Samples (+)	
North America/ América del Nor.	Canada	30,318	0	0	0					0	0.0%	10	0	3	0%	2	8,897	1.8%	0	1,000	3.3%	
	Mexico	941	0	0	0	0	0	0	0	0	0.0%	0	0	0	0%	0	6,173	39.6%	0	0	0.0%	
Caribbean/ Caribe	Grenada	1									0.0%										0.0%	
	Haiti	0	0	0	0	0	0	0	0	0	0.0%	0	0	0	0%	0	24	3.7%	0	0	0.0%	
	St. Vincent & the Grenadines	6									0.0%										0.0%	
	Suriname	0	0	0	0	0	0	0	0	0	0.0%	0	0	0	0%	0	0	0.0%	0	0	0.0%	
	Trinidad and Tobago	5									0.0%											0.0%
Central America/ América Central	Costa Rica	461	0	0	0	0	0	0	0	0	0.0%	0	1	0	0%	0	206	34.6%	0	2	0.9%	
	Guatemala	8									0.0%					1				2	37.5%	
	Honduras	322	0	0	0	0	0	0	0	0	0.0%	0	0	0	0%	0	70	17.9%	0	0	0.0%	
	Nicaragua	42									0.0%						112	100.0%			0.0%	
Andean/ Andina	Bolivia	0																				
	Colombia	0																				
	Ecuador	0															1,213	19.4%				
	Peru	0	0	0	0	0	0	0	0	0	0.0%	0	0	0	0%	0	138	15.2%	0	0	0.0%	
Brazil & Southern Cone/ Brasil y Cono Sur	Brazil	0															2	14.3%				
	Chile	899									0.0%	3		2	0%					6	1.2%	
	Chile_IRAG	22	0	0	0	0	0	0	0	0	0.0%	0	0	0	0%	0	17	47.2%	1	0	4.5%	
	Paraguay	1									0.0%						1	12.5%			0.0%	
	Uruguay	17	0	0	0	0	0	0	0	0	0.0%	0	0	0	0%	0	0	0.0%	0	0	35.3%	
	Grand Total	33,043	0	0	0	0	0	0	0	0	0.0%	13	1	5	0%	3	16,853	3.2%	7	1,004	3.1%	

These are the raw numbers provided in the country's FluNet update (Not the smoothed averages)
Estos son los números crudos proporcionados en la actualización FluNet del país (no los promedios suavizados)

*Please note blank cells indicate N/A.
*Por favor notar que las células en blanco indican N/A.

		EW 38, 2020 / SE 38, 2020																
		*Note: These countries reported in EW 39, 2020, but have provided data up to EW 38. *Nota: Estos países reportaron en la SE 39 de 2020, pero han enviado los datos hasta la SE 38.																
		N samples/ muestras	Influenza A(H3N2)	Influenza A (H1N1)pdm09	Influenza A not subtyped/subst.	Influenza A not subtypable s.	Influenza B	Influenza (%)	Adenovirus	RSV/VSR	% RSV/VSR (+)	Bocavirus*	Coronavirus*	SARS-CoV-2	Metapneumovir.	Rhinovirus*	Parainfluenza*	% All Positive Samples (+)
Caribbean/ Caribe	Aruba	250					0	0.0%					0	0		0	0	0.0%
Brazil & Southern Con.	Argentina	261	0	0	0	5	1.9%	14	0	0%	0	0	71,587	0	0	0	0	7.3%
Grand Total		511	0	0	0	5	1.0%	14	0	0%	0	0	71,587	0	0	0	0	3.7%

		EW 36, 2020 - EW 39, 2020 / SE 36, 2020 - SE 39, 2020																			
		N samples/ muestras	Influenza (H3N2)*	Influenza A (H1N1)pdm09*	Influenza A non-subtype*	Influenza B Victoria*	B Victoria del 162/163	B Victoria del 162/164	Influenza B Yamagata*	Influenza B lineage undeterm.	Influenza (%)	Adenovirus*	Parainfluenza*	RSV/VSR*	% RSV/VSR (+)	Bocavirus*	Coronavirus*	SARS-CoV-2.	Metapneumov.	Rhinovirus*	% All Positive Samples (+)
North America/ América del Norte	Canada	143,429	0	0	1	0			0	9	0.0%	50	16	9	0.0%	0	2	13,826	5	1,288	0.9%
	Mexico	3,878	0	0	0	0			0	0	0.0%	1	0	0	0.0%	0	0	30,281	0	2	0.1%
	USA	19,190	1	0	20	0			0	23	0.2%	0	0	11	0.1%	0	0	43,289	0	0	0.3%
Caribbean/ Caribe	Aruba	250	0	0	0	0			0	0	0.0%	0	0	0	0%	0	0	0	0	0	0.0%
	Grenada	2	0	0	0	0			0	0	0.0%	0	0	0	0%	0	0	0	0	0	0.0%
	Haiti	206	0	0	0	0	0		0	0	0.0%	0	0	0	0%	0	0	122	0	0	0.0%
	St. Vincent & the Grenadines	3	0	0	0	0			0	0	0.0%	0	0	0	0%	0	0	0	0	0	0.0%
	Suriname	4	0	0	0	0	0		0	0	0.0%	0	1	0	0.0%	0	0	0	0	0	25.0%
Trinidad and Tobago	3	0	0	0	0			0	0	0.0%	0	0	0	0%	0	0	0	0	0	0.0%	
Central America/ América Central	Costa Rica	2,326	0	0	0	0	0	0	0	0	0.0%	4	0	0	0.0%	0	0	1,462	0	12	1.1%
	El Salvador	28	0	0	0	0	0	0	0	0.0%	0	0	0	0%	0	0	684	0	0	0.0%	
	Guatemala	37	0	0	0	0			0	0	0.0%	0	0	0	0%	0	0	36	0	5	13.5%
	Honduras	5,360	0	0	0	0	0	0	0	0	0.0%	0	0	0	0.0%	0	0	3,412	0	0	0.0%
Nicaragua	194	0	0	0	0			0	0	0.0%	0	0	3	1.5%	0	0	467	0	0	1.5%	
Andean/ Andina	Bolivia	27	0	0	0	0	0	0	0	0.0%	0	0	0	0.0%	0	0	14,711	0	0	0.0%	
	Colombia	96	0	0	0	0	0	0	0	0.0%	0	0	0	0.0%	0	0	13,861	0	0	0.0%	
	Ecuador	3	0	0	0	0			0	0	0.0%	0	0	0	0.0%	0	0	5,962	0	0	0.0%
Brazil & Southern Cone/ Brasil y Cono Sur	Argentina	815	1	0	2	8			8	4	2.8%	46	0	1	0.1%	0	0	208,162	0	0	8.6%
	Brazil	1,009	0	0	0	0			0	0	0.0%	0	0	0	0%	0	0	0	0	1	0.1%
	Chile	2,417	0	0	3	0			0	0	0.1%	9	4	3	0.1%	0	0	0	14	0	1.4%
	Chile_IRAG	80	0	0	0	0	0		0	0	0.0%	1	0	2	2.5%	0	0	117	0	0	3.8%
	Paraguay	62	0	0	0	0			0	0	0.0%	0	0	0	0%	0	0	145	0	0	0.0%
	Uruguay	49	0	0	0	0	0		0	0	0.0%	0	0	0	0%	0	0	0	0	0	24.5%
Grand Total	179,468	2	0	26	8	0	0	0	8	36	0.0%	111	21	29	0.0%	0	2	336,537	19	1,288	0.9%

		Total Influenza B, EW 36, 2020 - 39, 2020					
		Influenza B	B Victoria	B Victoria del 162/163	B Victoria del 162/164	B Yamagata	B lineage non-determ.
North America/ América del Norte		32	0			0	32
Caribbean/ Caribe		0	0	0	0	0	0
Central America/ América Central		0	0	0	0	0	0
Andean/ Andina		0	0	0	0	0	0
Brazil & Southern Cone/ Brasil y Cono Sur		20	8	0	0	8	4
Grand Total		52	8	0	0	8	36
			% B Victoria	% B Vic del 162/163	% B Vic del 162/164	% B Yamagata	
			50%	0%	0%	50%	

¹ The detection of respiratory viruses other than influenza depends on the diagnostic capacity of each country and monitoring system. The absence of report of other respiratory viruses does not indicate the absence of their circulation.

² Data reported by the Ministries of Health of the countries, from sentinel and intensified surveillance for acute respiratory disease.

³ La detección de otros virus respiratorios diferentes a influenza depende de la capacidad diagnóstica de cada país y del sistema de vigilancia establecido. El que no se reporten otros virus respiratorios, no significa, ni indica la ausencia de circulación viral.

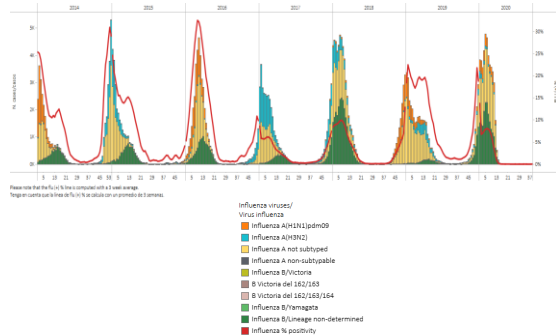
⁴ Datos reportados por los Ministerios de Salud de los países, provenientes de la vigilancia sentinela e intensificada de enfermedad respiratoria aguda.

North America / América del Norte

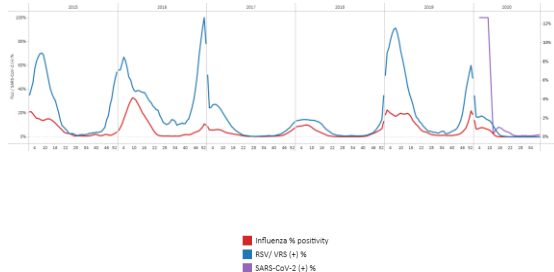
Canada / Canadá

- During EW 39, no influenza detections were recorded with influenza B and A viruses co-circulating the last week (Graph 1). Few respiratory syncytial virus detections were recorded, with co-circulation of rhinovirus, adenovirus, among other respiratory viruses. SARS-CoV-2 percent positive remained low at 1% (Graph 2). As of October 6 among 7 759 301 persons tested for SARS-CoV-2, 171 323 (2.2%) were positive. The three provinces with the highest number of cases recorded were Quebec (81014), Ontario (55 362), and Alberta (19 211) (Graph 3). The age groups with the highest proportion of cases were 30-49 years (29.8%), followed by adults aged 20-29 years and 50-59 years (18.1% and 13.8%, respectively) (Graph 4). / En la SE 39, no se registraron detecciones de influenza con la circulación concurrente de los virus influenza B y A en la semana pasada (Gráfico 1). Se registraron pocas detecciones de virus respiratorio sincitial, con la circulación concurrente de rinovirus y adenovirus entre otros virus respiratorios. El porcentaje de positivos para SARS-CoV-2 permaneció bajo en 1% (Gráfico 2). Al 6 de octubre, de 7 759 301 personas sometidas a la prueba del SARS-CoV-2, 171 323 (2,2%) dieron positivo. Las tres provincias con el mayor número de casos registrados fueron Quebec (81014), Ontario (55 362) y Alberta (19 211) (Gráfico 3). Los grupos de edad con mayor proporción de casos fueron los de 30 a 49 años (29,8%), seguidos de los adultos de 20 a 29 años y de 50 a 59 años (18,1% y 13,8%, respectivamente) (Gráfico 4).

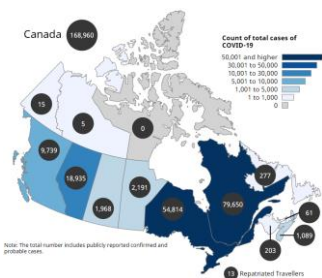
Graph 1. Canada: Influenza virus distribution, EW 39, 2014 –20
Distribución de virus de influenza, SE 39, 2014 –20



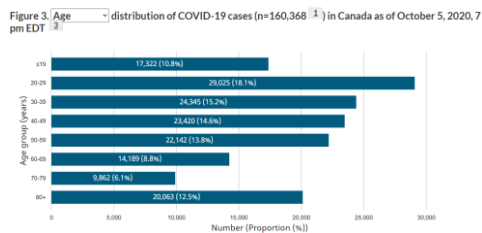
Graph 2. Canada: Influenza, RSV, and SARS-CoV-2 distribution
EW 39, 2015-20
Distribución de los virus influenza, VRS y SARS-CoV-2 SE 39, 2015-20



Graph 3. Canada: Number of COVID-19 total cases in Canada
on October 5, 2020
Número total de casos de COVID-19 en Canadá,
al 5 de octubre de 2020



Graph 4. Canada: Age distribution of COVID-19 cases,
as of October 5, 2020
Distribución de los casos de COVID-19 por edad,
al 5 de octubre de 2020



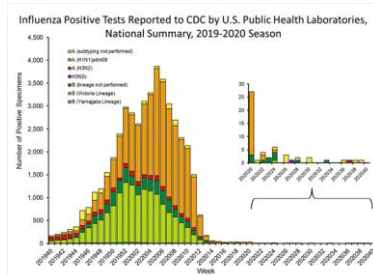
Source: Coronavirus disease (COVID-19): Outbreak update. <https://www.canada.ca/en/public-health>

Source: Epidemiological summary of COVID-19 cases in Canada <https://www.canada.ca/en/public-health>

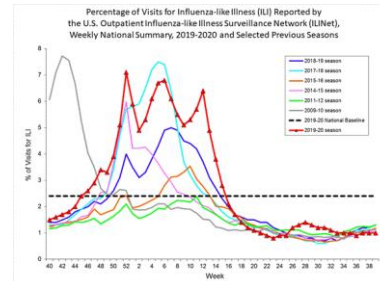
*To view more epi data, view [here](#). / Para ver más datos epi, vea [aquí](#).

- During EW 39, few influenza detections were reported, with influenza A viruses circulating (Graph 1). The percentage of outpatient visits for influenza-like illness (1.0%) remained the same compared to the previous week, below the national baseline (2.4%) and was at the level of previous seasons (Graph 2). In EW 39, 6.4% of reported deaths were due to pneumonia, influenza, or COVID-19, which is lower than the last week and remained above the epidemic threshold for EW 39 (Graph 3). From March 1 through September 26, 2020, 58 088 laboratory-confirmed COVID-19-associated hospitalizations were reported to the COVID-19-Associated Hospitalization Surveillance Network (COVID-NET). The highest cumulative hospitalization rates (CHR) were among those aged 65 years and older, with 481.5 per 100 000. The overall CHR was 178.2 per-100 000 population (Graph 4). / En la SE 39, se reportaron pocas detecciones de influenza, con la circulación de los virus influenza A (Gráfico 1). El porcentaje de consultas ambulatorias por enfermedades similares a la influenza (1,0%) permaneció igual en comparación con la semana anterior, por debajo de la línea de base nacional (2,4%) y se ubicó en el nivel de temporadas anteriores (Gráfico 2). En la SE 39, el 6,4% de las defunciones reportadas se debieron a neumonía, influenza o COVID-19, que es menor que la semana pasada y se mantuvo por encima del umbral epidémico de la SE 38 (Gráfico 3). Desde el 1 de marzo hasta el 26 de septiembre de 2020, se notificaron 58 088 hospitalizaciones asociadas a COVID-19 confirmadas por laboratorio a la Red de vigilancia de hospitalizaciones asociadas a COVID-19 (COVID-NET). Las tasas acumuladas de hospitalización (CHR, por las siglas en inglés) más altas se dieron entre las personas de 65 años o más, con 481,5 por 100 000. La CHR general fue de 178,2 por 100 000 habitantes (Gráfico 4).

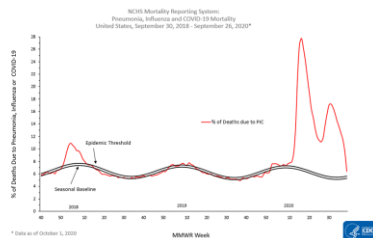
Graph 1. USA: Influenza virus distribution, EW 39, 2020
2019-2020 season
Distribución de virus de influenza, SE 39 de 2020
Temporada 2019-2020



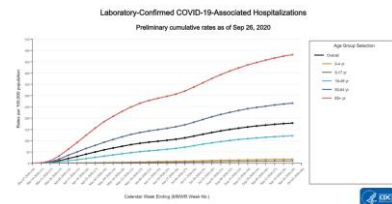
Graph 2. USA: Percentage of visits for ILI, EW 39, 2009-20
Porcentaje de visitas por ETI, SE 39, 2009-20



Graph 3. USA: Pneumonia, influenza and COVID-19 mortality data as of October 1, 2020
Mortalidad por neumonía, influenza y COVID-19, datos al 1 de octubre de 2020



Graph 4. USA: Laboratory-confirmed COVID-19-associated hospitalizations (per 100,000 population) by age group Preliminary cumulative rates as of September 26, 2020
Hospitalizaciones asociadas a COVID-19 confirmadas por laboratorio (por 100.000 habitantes) por grupo de edad Tasas acumuladas preliminares al 26 de septiembre de 2020



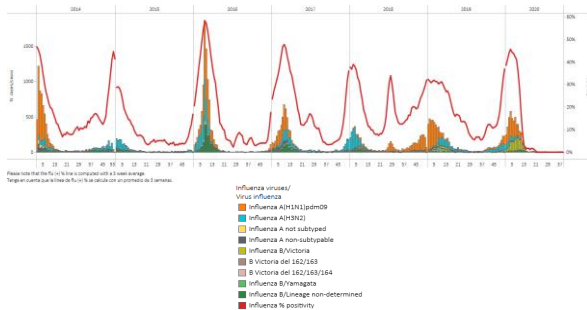
Source: COVIDView. <https://www.cdc.gov/coronavirus/2019-ncov>

Content source: National Center for Immunization and Respiratory Diseases (NCIRD), Division of Viral Diseases.

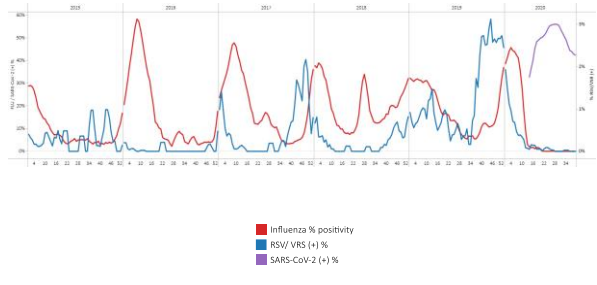
*To view more epi data, view [here](#). / Para ver más datos epi, vea [aquí](#).

- No influenza detections were recorded during the past week. Influenza and RSV activity remained at interseasonal levels, with the circulation of influenza A viruses reported in previous weeks (Graphs 1, 2, and 3). During EW 39, no RSV detections were recorded. SARS-CoV-2 percent positivity decreased slightly compared to previous weeks at 42% (Graph 2). Five influenza-associated SARI/ILI cases were reported during the last weeks. Two cases were associated with an influenza A(H3N2) virus and the other three with an influenza A virus for which the subtype was not determined. Two SARI/ILI influenza-related deaths were reported during the interseasonal period. One death was associated with an influenza A(H3N2) virus; the other one with an influenza A virus for which the subtype was not determined (Graphs 4 and 5). The five states with the highest cumulative number of laboratory-confirmed SARS-CoV-2 cases were Mexico City, Mexico State, Guanajuato, Nuevo Leon, and Veracruz (Graph 6). / No se registraron detecciones de influenza en la semana pasada. La actividad de la influenza y el VRS se mantuvo en los niveles interestacionales, con la circulación de los virus de la influenza A reportada en semanas previas (Gráficos 1, 2 y 3). Durante la SE 39, no se registraron detecciones de VRS. El porcentaje de positividad del SARS-CoV-2 disminuyó ligeramente en comparación con las semanas anteriores en un 42% (Gráfico 2). Durante las últimas semanas se notificaron cinco casos de IRAG / ETI asociados a influenza. Dos casos se asociaron con un virus de influenza A(H3N2) y los otros tres con un virus de influenza A para el cual no se determinó el subtipo. Se informaron dos muertes relacionadas con la influenza por IRAG / ETI durante el período interestacional. Una muerte se asoció con un virus de influenza A(H3N2); la otra con un virus de influenza A para el cual no se determinó el subtipo (Gráficos 4 y 5). Los cinco estados con el mayor número acumulado de casos de SARS-CoV-2 confirmados por laboratorio fueron Ciudad de México, Estado de México, Guanajuato, Nuevo León y Veracruz (Gráfico 6).

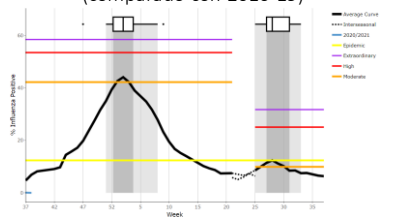
Graph 1. Mexico: Influenza virus distribution, EW 39, 2014-20
Distribución de virus influenza, SE 39, 2014-20



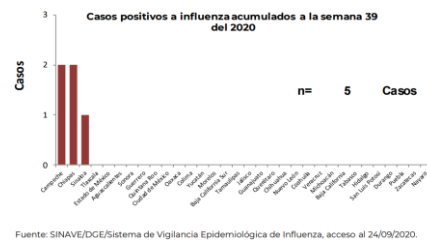
Graph 2. Mexico: Influenza, RSV, and SARS-CoV-2 distribution
EW 39, 2015-20
Distribución de virus influenza, VRS y SARS-CoV-2, SE 39, 2015-20



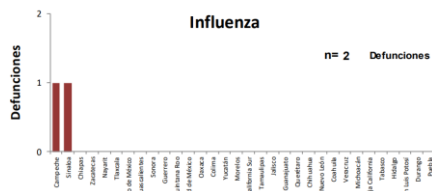
Graph 3. Mexico: Percent positivity for influenza, EW 39, 2020
(compared to 2010-19)
Porcentaje de positividad de influenza, SE 39 de 2020
(comparado con 2010-19)



Graph 4. Mexico: SARI/ILI-influenza positive, EW 39, 2020
Casos de IRAG/ETI positivos a influenza, SE 39 de 2020



Graph 5. Mexico: SARI/ILI-influenza deaths, EW 39, 2020
Casos fallecidos por IRAG/ETI asociados a Influenza, SE 39 de 2020



Graph 6. Mexico: Cumulative number of laboratory-confirmed SARS-CoV-2 cases by state, EWs 2*- 39, 2020
Número acumulado de casos de SARS-CoV-2 confirmados por laboratorio por estado, SE 2*- 39 de 2020



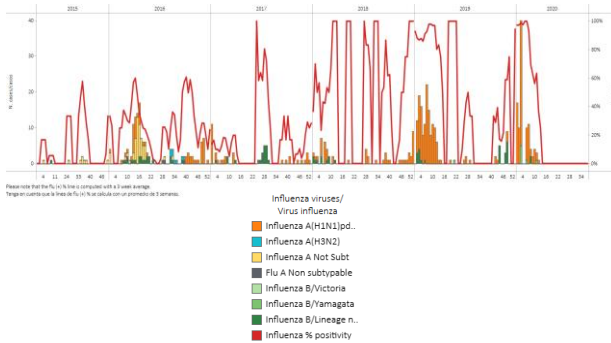
* Epi week when the country started to report SARS-CoV-2

*To view more epi data, view [here](#). / Para ver más datos epi, vea [aquí](#).

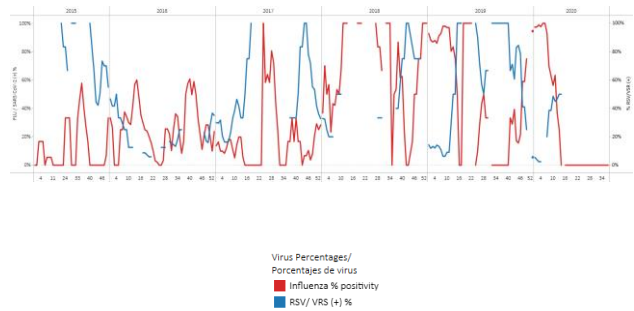
Aruba

- During EW 37, no influenza detections were reported, influenza A(H1N1)pdm09 and influenza B virus co-circulation was last recorded in EW 12 (Graph 1). Influenza percent positivity remained at baseline levels of activity. No detections of RSV have been recorded since EW 13 (Graph 2). The number of severe acute respiratory infections (SARI) cases decreased compared to previous weeks, continued above levels observed in previous seasons (Graph 3). / Durante la SE 37, no se notificaron detecciones de influenza, la última vez que se registró la circulación concurrente de los virus influenza A(H1N1)pdm09 e influenza B fue en la SE 12 (Gráfico 1). El porcentaje de positividad de la influenza se mantuvo en los niveles basales de actividad. No se han registrado detecciones de VRS desde la SE 13 (Gráfico 2). El número de casos de infección respiratoria aguda grave (IRAG) disminuyó en comparación con las semanas previas, por encima de los niveles observados en temporadas anteriores (Gráfico 3).

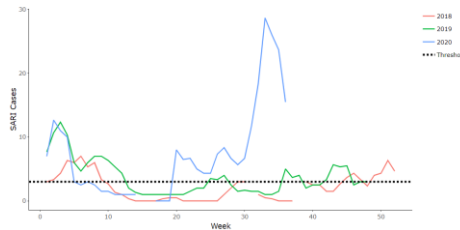
Graph 1. Aruba. Influenza virus distribution EW, EW 37, 2015-20
Distribución de virus influenza por SE, SE 37, 2015-20



Graph 2. Aruba. Influenza and RSV distribution, EW 37, 2015-20
Distribución de virus influenza y VRS, SE 37, 2015-20



Graph 3. Aruba: Number of SARI cases, EW 37, 2018-20,
Número de casos IRAG, SE 37, 2018-20

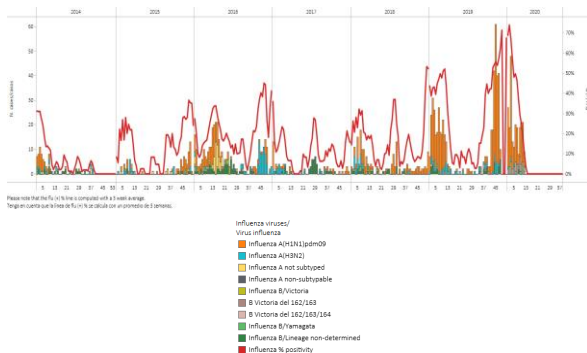


*To view more epi data, view [here](#). / Para ver más datos epi, vea [aquí](#).

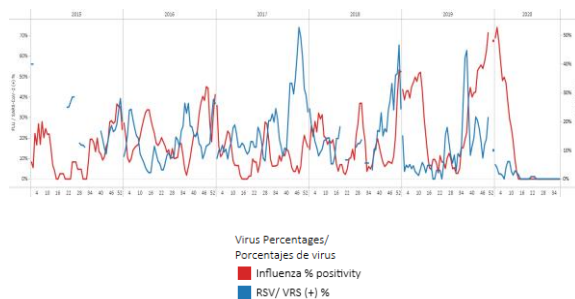
CARPHA

- During EW 39, influenza activity continued at baseline levels compared to previous seasons for the same time period; influenza A(H1N1)pdm09, A(H3N2), and B Yamagata viruses were detected in early March (Graph 1). RSV activity remained at baseline levels (Graph 2). Respiratory samples were received from Grenada, Saint Vincent and the Grenadines, and Trinidad and Tobago. / En la SE 39, la actividad de la influenza continuó en los niveles de referencia en comparación con temporadas anteriores durante el mismo período de tiempo; los virus influenza A(H1N1)pdm09, A(H3N2) y B/Yamagata se detectaron a principios de marzo (Gráfico 1). La actividad del VRS se mantuvo en niveles de referencia (Gráfico 2). Se recibieron muestras respiratorias de Granada, San Vicente y las Granadinas y Trinidad y Tobago.

Graph 1. CARPHA: Influenza virus distribution, EW 39, 2015-20
Distribución de virus influenza, SE 39, 2015-20



Graph 2. CARPHA: Influenza and RSV distribution, EW 39, 2015-20
Distribución de virus influenza y VRS, SE 39, 2015-20



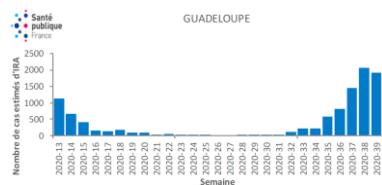
To view more epi data, view [here](#). / Para ver más datos epi, vea [aquí](#).

- Guadeloupe:** During EW 39, 1 069 new COVID-19 cases were confirmed. The number of acute respiratory infections (ARI) teleconsultations increased to 1 920 cases, lower than in EW 38 (Graph 1). **Saint-Martin:** During EW 39, 36 new COVID-19 cases were confirmed. In EW 39, 100 ARI teleconsultations were recorded, a decrease compared to the previous week (Graph 2). **Saint-Barthelemy:** Fourteen new COVID-19 cases were confirmed during EW 39. Ten ARI teleconsultations were recorded, compared to eight teleconsultations the previous week (Graph 3). **Martinique:** As of EW 39, 1 544 persons tested positive for COVID-19. The number of ARI consultations during EW 39 was 140, a decrease in comparison to the previous week (230) (Graph 4). **Guiana:** As of October 1, 9 966 cases of COVID-19 were confirmed. The number of new cases hospitalized continued to decrease. The number of new hospitalizations decreased at CHC and CHOG while in CHK a slight increase was recorded compared to the previous week (Graph 5).

/ Guadalupe: en la SE 39, se confirmaron 1 069 nuevos casos de COVID-19. El número de teleconsultas por infecciones respiratorias agudas (IRA) aumentó a 1 920 casos, inferior a la SE 38 (Gráfico 1). **San Martín:** en la SE 39 se confirmaron 36 nuevos casos de COVID-19. En la SE 39 se registraron 100 teleconsultas de IRA, una disminución respecto a la semana anterior (Gráfico 2). **San Bartolomé:** se confirmaron 14 nuevos casos de COVID-19 durante la SE 39. Se registraron diez teleconsultas de IRA, frente a ocho teleconsultas la semana anterior (Gráfico 3). **Martinica:** a la SE 39, 1 544 personas dieron positivo por COVID-19. El número de consultas de IRA durante la SE 39 fue de 140, una disminución en comparación con la semana anterior (230) (Gráfico 4). **Guayana:** al 1 de octubre, se confirmaron 9 966 casos de COVID-19. El número de nuevos casos hospitalizados continuó disminuyendo. El número de nuevas hospitalizaciones disminuyó en CHC y en CHOG mientras que en CHK se registró un ligero aumento respecto a la semana anterior (Gráfico 5).

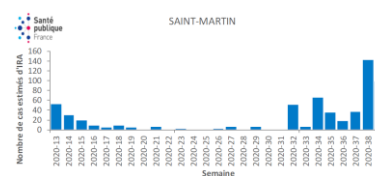
Graph 1. Guadeloupe: Estimated number of clinically suggestive cases of acute respiratory infection and attributable proportion to COVID-19, EWs 13-39, 2020*

Número estimado de casos clínicamente sugestivos de infecciones respiratorias agudas y parte atribuible a COVID-19, de la semana 13-39 de 2020



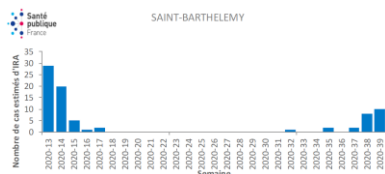
Graph 2. San Martín: Estimated number of clinically suggestive cases of acute respiratory infection and attributable proportion to COVID-19, EWs 13-39, 2020*

Número estimado de casos clínicamente sugestivos de infecciones respiratorias agudas y parte atribuible a COVID-19, de la semana 13-39 de 2020



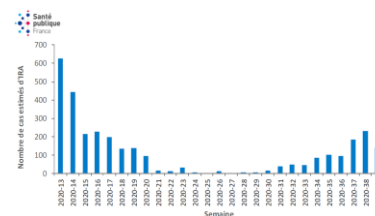
Graph 3. Saint-Barthelemy: Estimated number of clinically suggestive cases of acute respiratory infection and attributable proportion to COVID-19, EWs 13-39, 2020*

Número estimado de casos clínicamente sugestivos de infecciones respiratorias agudas y parte atribuible a COVID-19, de la semana 13-39 de 2020

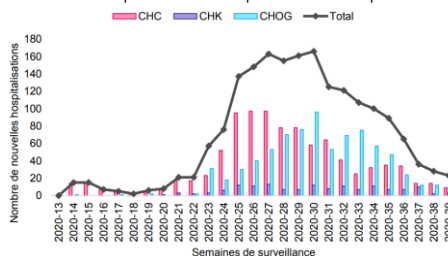


Graph 4. Martinique: Estimated weekly number of ARI consultations and attributable to COVID-19, EWs 13-39, 2020*

Número semanal estimado de consultas por IRA y atribuibles a COVID-19, semanas 13-39 de 2020



Graph 5. French Guiana: Number of new COVID-19 hospitalizations by week and hospital*
Número de nuevas hospitalizaciones por COVID-19 por semana y hospital



* CHC: Centre Hospitalier de Cayenne, CHOG : Centre Hospitalier de l'Ouest Guyanais, CHK : Centre Hospitalier de Kourou.

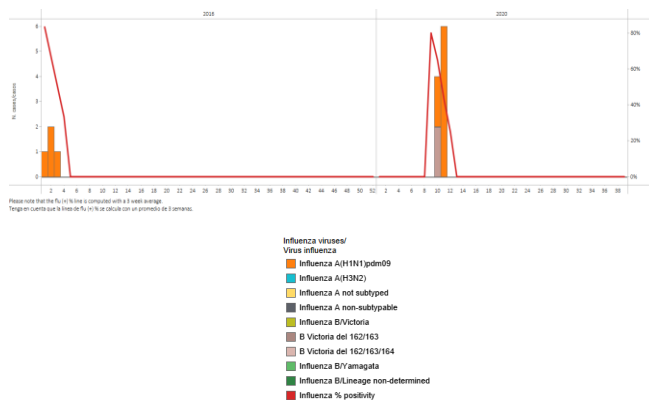
* Point épidémio régional. Spécial COVID-19. [GLP – MAF - BLM](#), [MTQ](#), [GUF](#) / Punto epidémico regional. Especial COVID-19. Disponible aquí: [GLP – MAF - BLM](#), [MTQ](#), [GUF](#)

**To view more epi data, view [here](#). / Para ver más datos epi, vea [aquí](#).

Grenada / Granada

- Since EW 11, no influenza virus activity has been recorded, with influenza A(H1N1)pdm09, A(H3N2), and B/Victoria viruses co-circulating early in March (Graph 1). RSV activity has not been reported this year. In EW 39, no influenza or other respiratory virus activity were reported. / Desde la SE 11, no se ha registrado actividad del virus de la influenza, con la circulación concurrente de los virus influenza A(H1N1)pdm09, A(H3N2) y B/Victoria a principios de marzo (Gráfico 1). No se ha notificado actividad del VRS este año. En la SE 39, no se notificaron detecciones de influenza u otra actividad de virus respiratorio.

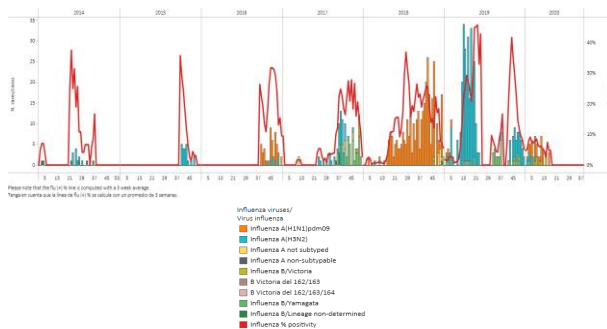
Graph 1. Grenada: Influenza virus distribution EW 39, 2016-20
Distribución de virus influenza SE 39, 2016-20



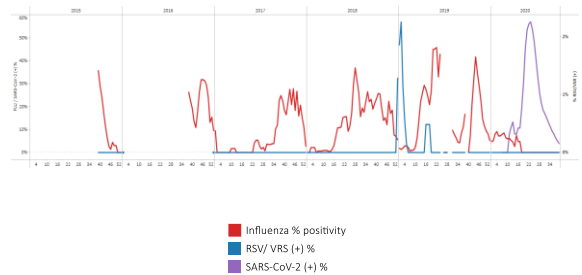
*To view more epi data, view [here](#). / Para ver más datos epi, vea [aquí](#)

- During EW 39, no influenza detections were recorded. Influenza A(H1N1)pdm09 and B/Victoria viruses circulation was last recorded in EW 16 (Graph 1). During 2020, respiratory syncytial virus detections have not been reported, with influenza activity at baseline levels. In EW 39, 4.0% (24) of samples tested positive for SARS-CoV-2, a decrease compared to the previous week (Graph 2). Since EW 14, the influenza percent positive has been below the levels observed in past seasons for the same period (Graph 3). SARS-CoV-2 detections decreased compared to the previous week (Graph 4). Since EW 25, the number of SARI hospitalizations trended upward, surpassed the epidemic threshold in EW 29, and was at low activity levels during EW 39 compared to previous seasons for the same time (Graph 5). / En la SE 39 no se registraron detecciones de influenza. La circulación de los virus Influenza A(H1N1)pdm09 y B/Victoria se registró por última vez en la SE 16 (Gráfico 1). Durante 2020, no se han notificado detecciones de virus respiratorio sincitial, con la actividad de la influenza en los niveles de referencia. En la SE 39, el 4,0% (24) de las muestras dieron positivo por SARS-CoV-2, una disminución en comparación con la semana anterior (Gráfico 2). Desde la SE 14, el porcentaje de influenza positiva ha estado por debajo de los niveles observados en temporadas pasadas para el mismo período (Gráfico 3). Las detecciones de SARS-CoV-2 disminuyeron en comparación con la semana anterior (Gráfico 4). A partir de la SE 25, el número de hospitalizaciones por IRAG mostró una tendencia ascendente, superó el umbral epidémico en la SE 29 y se mantuvo en niveles bajos de actividad durante la SE 39 en comparación con temporadas anteriores para el mismo período (Gráfico 5).

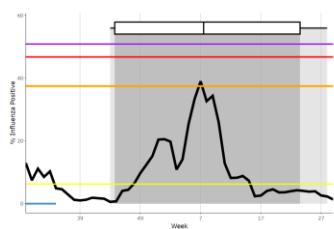
Graph 1. Haiti: Influenza virus distribution EW 39, 2014-20
Distribución de virus influenza SE 39, 2014-20



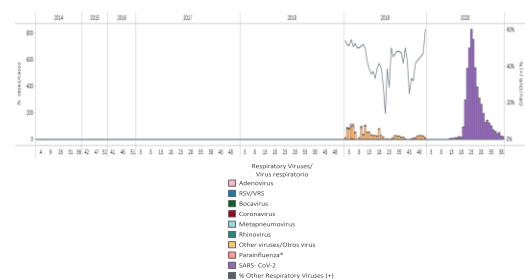
Graph 2. Haiti: Influenza, RSV, and SARS-CoV-2 distribution, EW 39, 2015-20
Distribución de los virus influenza, VRS y SARS-CoV-2, SE 39, 2015-20



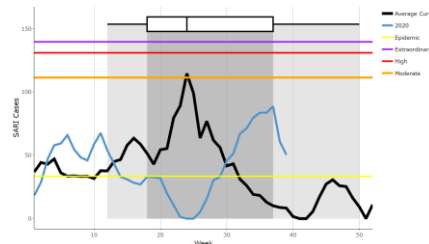
Graph 3. Haiti: Percent positivity for influenza, EW 39, 2020 (compared to 2015-19)
Porcentaje de positividad de influenza, SE 39 de 2020 (comparado con 2015-19)



Graph 4. Haiti: RSV and other respiratory viruses distribution, EW 39, 2019-20
Distribución del VRS y otros virus, SE 39, 2019-20



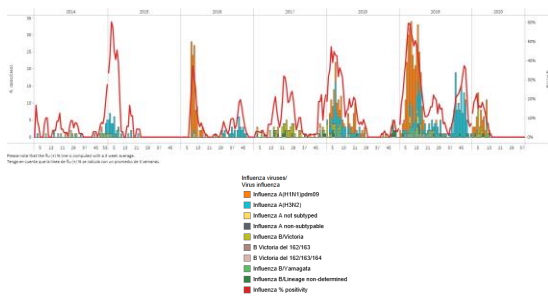
Graph 4. Haiti: Number of SARI cases, EW 39, 2020 (compared to 2017-19)
Número de casos de IRAG, SE 39 de 2020 (comparado con 2017-19)



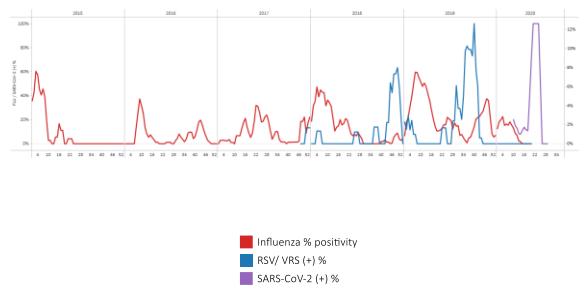
*To view more epi data, view [here](#). / Para ver más datos epi, vea [aquí](#).

- In the last five months, there have been no detections of influenza. Co-circulation of influenza A(H1N1)pdm09 and B/Victoria viruses was reported in the first months of the year (Graph 1). During 2020, the circulation of the respiratory syncytial virus and other respiratory viruses has not been reported. No samples were analyzed for SARS-CoV-2, in EW 39 (Graph 2). The percent positivity for influenza remained below the average seen in previous seasons (Graph 3). After an increase of the proportion of SARI hospitalizations/100 hospitalizations in EW 33 above levels observed in previous seasons, the proportion in EW 39 decreased compared to the previous week and was at a low level of activity (Graph 4). The number of pneumonia cases has decreased compared to previous weeks and was below the average epidemic curve. ARI cases remained very low and below the seasonal thresholds observed during previous seasons (Graphs 5 and 6). / En los últimos cinco meses, no ha habido detecciones de influenza. Se notificó la circulación concurrente de los virus influenza A(H1N1)pdm09 y B/Victoria en los primeros meses del año (Gráfico 1). Durante 2020, no se ha reportado la circulación del virus respiratorio sincitial y otros virus respiratorios. No se analizaron muestras para SARS-CoV-2, en la SE 39 (Gráfico 2). El porcentaje de positividad para la influenza se mantuvo por debajo del promedio observado en temporadas anteriores (Gráfico 3). Luego de un aumento de la proporción de hospitalizaciones por IRAG / 100 hospitalizaciones en la SE 33, por encima de los niveles observados en temporadas anteriores, la proporción en la SE 39 disminuyó respecto a la semana anterior y se ubicó en un nivel de actividad bajo (Gráfico 4). El número de casos de neumonía ha disminuido comprado con semanas anteriores y se ubicó por debajo de la curva epidémica promedio. Los casos de IRA se mantuvieron muy bajos y por debajo de los umbrales estacionales observados durante temporadas anteriores (Gráficos 5 y 6).

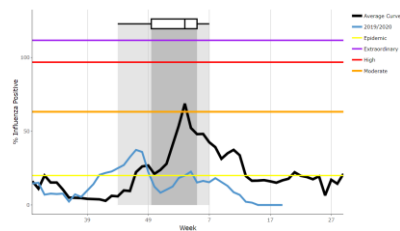
Graph 1. Jamaica: Influenza virus distribution, EW 38, 2014-20
Distribución de virus influenza SE 38, 2014-20



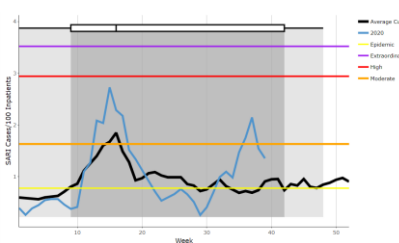
Graph 2. Jamaica: Influenza, RSV, and SARS-CoV-2 virus distribution, EW 38, 2015-20
Distribución de los virus influenza, VRS y SARS-CoV-2, SE 38, 2015-20



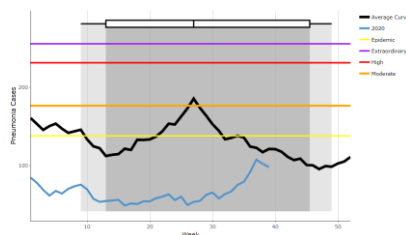
Graph 3. Jamaica: Percent positivity for influenza, EW 38, 2020 (compared to 2010-19)
Porcentaje de positividad de influenza, SE 38 de 2020 (comparado con 2010-19)



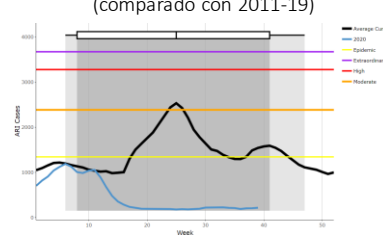
Graph 4. Jamaica: SARI hospitalizations/100 hospitalizations, EW 39, 2020 (compared to 2011-19)
Hospitalizaciones de IRAG/100 hospitalizaciones, SE 39 de 2020 (comparado con 2011-19)



Graph 5. Jamaica: Number of pneumonia cases, EW 39, 2014-20
Número de casos de neumonía, SE 39, 2014-2020



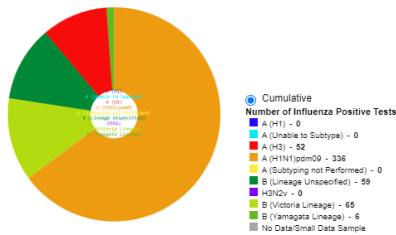
Graph 6. Jamaica: Number of ARI cases, EW 39, 2020 (compared to 2011-19)
Número de casos de IRA, SE 39 de 2020 (comparado con 2011-19)



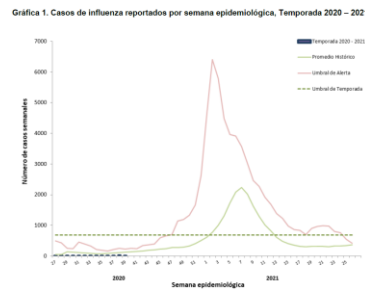
*To view more epi data, view [here](#). / Para ver más datos epi, vea [aquí](#)

- During EW 39, influenza-like illness activity level was moderate; influenza activity remains low with influenza A(H1N1)pdm09 virus most frequently detected and co-circulation of influenza A(H3N2), influenza B/Victoria, and B/Yamagata (Graph 1). The number of influenza positive cases reported in EW 39 was below the average number of cases observed in previous seasons during the same period (Graph2). The age group with the greatest number of influenza-confirmed cases was those aged 65-69 years; the distribution of influenza cases among the other age groups is shown in Graph 3. The influenza incidence rate per-100 000 population by municipality of residence is shown in Graph 4: the municipality of Patillas had the highest influenza incidence rate**. / En la SE 39, el nivel de actividad de enfermedades similares a influenza fue moderado; la actividad de la influenza permanece baja con el virus de influenza A(H1N1)pdm09 detectado con mayor frecuencia y la circulación concurrente de influenza A(H3N2), influenza B/Victoria y B/Yamagata (Gráfico 1). El número de casos positivos de influenza reportados en la SE 39 estuvo por debajo del promedio de casos observados en temporadas anteriores durante el mismo período (Gráfico 2). El grupo de edad con el mayor número de casos confirmados de influenza fue el de 65 a 69 años; la distribución de los casos de influenza entre los otros grupos de edad se muestra en el Gráfico 3. La tasa de incidencia de influenza por 100 000 habitantes por municipio de residencia se muestra en el Gráfico 4. El municipio de Patillas tuvo la mayor tasa de incidencia de influenza**.

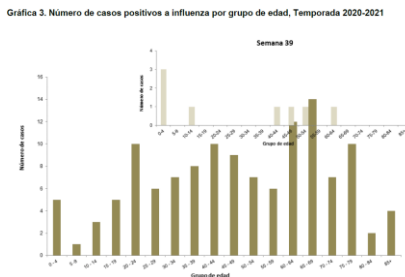
Graph 1. Puerto Rico: Influenza-positive tests reported to CDC by Public Health Laboratories, EW 39, 2019-20[†]
Pruebas positivas para influenza informadas a los CDC por los Laboratorios de Salud Pública, SE 39, 2019-20[‡]



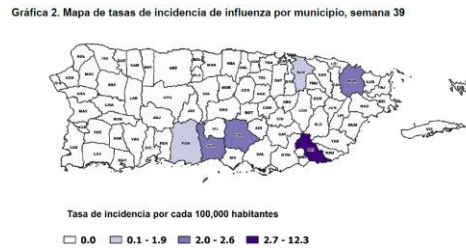
Graph 2. Puerto Rico: Influenza-positive cases EW 39, 2020-21
Casos positivos para influenza SE 39, 2020-21



Graph 3. Puerto Rico: Number of cases positive for influenza by age group, EW 39, 2020
Número de casos positivos para influenza por grupo de edad, SE 39 de 2020



Graph 4. Puerto Rico: Influenza incidence rate per 100,000 population by municipality of residence, EW 39, 2020
Tasa de incidencia de influenza por 100.000 habitantes por municipio de residencia, SE 39 de 2020

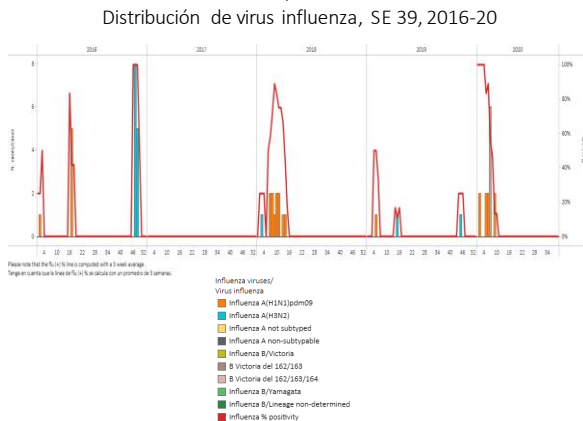


[†] Influenza Positive Tests Reported to CDC by Public Health Laboratories, Puerto Rico.
^{**} Departamento de Salud. Sistema de Vigilancia de Puerto Rico. [Salud Puerto Rico](https://saludpuertorico.gub.gobierno.pr/)

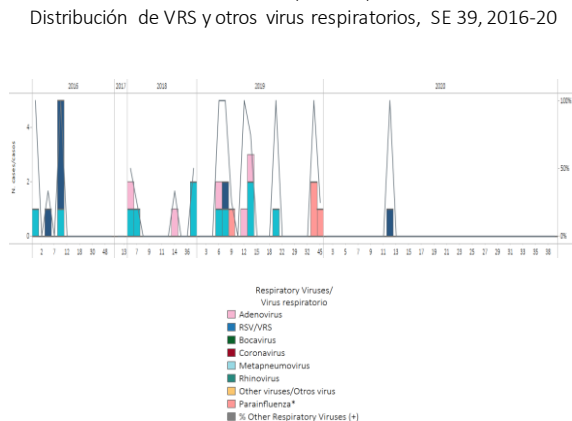
*To view more epi data, view [here](#). / Para ver más datos epi, vea [aquí](#).

- Early this year, minimal influenza detections were reported with influenza A(H1N1)pdm09 and B/Victoria viruses co-circulating (Graphs 1). RSV and other respiratory virus circulation were not reported this week. Early this year, RSV circulation was recorded (Graph 2). An increase in the percentage of SARI cases was last reported in EW 9, no SARI cases were reported during EW 39. (Graph3). / A principios de este año, se informaron detecciones mínimas de influenza con la circulación concurrente de los virus influenza A(H1N1)pdm09 y B/Victoria (Gráficos 1). En esta semana no se notificó la circulación de VRS u otros virus respiratorios. A principios de año se registró la circulación de VRS (Gráfico 2). Un aumento en el porcentaje de casos de IRAG se informó por última vez en la SE 9, no se informaron casos de IRAG durante la SE 39 (Gráfico 3).

Graph 1. Saint Vincent and the Grenadines: Influenza virus distribution, EW 39, 2016-20

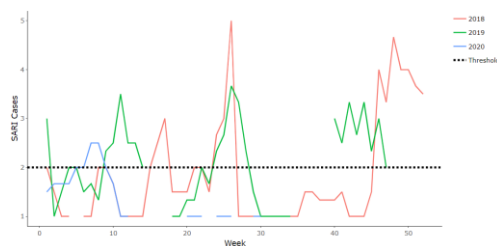


Graph 2. Saint Vincent and the Grenadines: RSV and other respiratory viruses distribution, EW 39, 2016-20



Graph 3. Saint Vincent and the Grenadines: Percentage of SARI cases, EW 39, 2020 (compared to 2018-19)

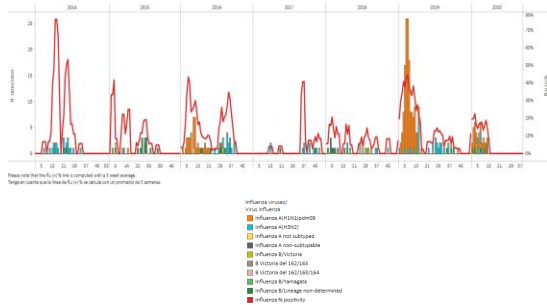
Porcentaje de casos de IRAG, SE 39 de 2020 (comparado con 2018-19)



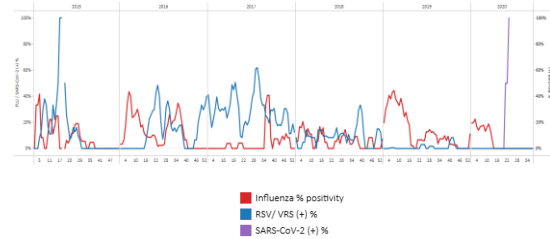
*To view more epi data, view [here](#). / Para ver más datos epi, vea [aquí](#).

- In EW 39, no influenza viruses were detected; influenza B and A(H1N1)pdm09 viruses circulated at the beginning of the year (Graph 1). No respiratory syncytial virus has been reported during 2020. Influenza percent positivity was at the lowest level observed in recent years. Since EW 23, no SARS-CoV-2 detections have been reported (Graphs 2 and 3). The proportion of SARI hospitalizations/100 hospitalizations increased slightly compared to the last week and was below the epidemic threshold, as observed in past seasons for the same period (Graph 5). No SARI-associated deaths were reported in the last five months. / En la SE 39 no se detectaron virus de influenza; los virus influenza A(H1N1)pdm09 y B circularon a principios del año (Gráfico 1). No se ha notificado virus sincitial respiratorio durante 2020. El porcentaje de positividad para la influenza estuvo en el nivel más bajo observado en los últimos años. Desde la SE 23, no se han notificado detecciones de SARS-CoV-2 (Gráficos 2 y 3). La proporción de hospitalizaciones por IRAG/100 hospitalizaciones aumentó ligeramente en comparación con la semana previa, por debajo del umbral epidémico, como se observó en temporadas pasadas para el mismo período (Gráfico 5). No se reportaron muertes asociadas a IRAG en los últimos cinco meses.

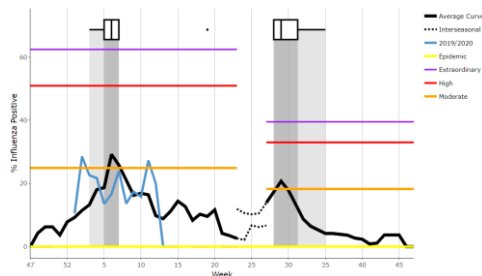
Graph 1. Suriname: Influenza virus distribution, EW 39, 2014-20
Distribución de virus influenza, SE 39, 2014-20



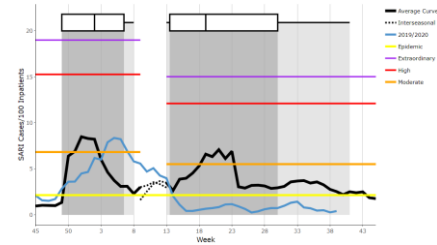
Graph 2. Suriname: Influenza, RSV, and SARS-CoV-2 virus distribution, EW 39, 2015-20
Distribución de los virus influenza, VRS y SARS-CoV-2, SE 39, 2015-20



Graph 3. Suriname: Percent positivity for influenza, EW 39, 2020 (compared to 2015-19)
Porcentaje de positividad de influenza, SE 39 de 2020 (comparado con 2015-19)



Graph 4. Suriname: SARI cases/100 hospitalizations, EW 39, 2020 (compared to 2014-19)
Casos de IRAG por cada 100 hospitalizaciones, SE 39 de 2020 (comparado con 2014-19)



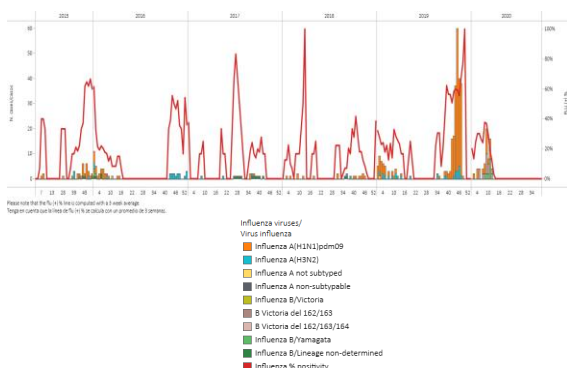
*To view more epi data, view [here](#). / Paraver más datos epi, vea [aquí](#).

Trinidad and Tobago

- During EW 39, no influenza detections were reported. In early March, influenza detections were recorded with influenza A(H1N1)pdm09, influenza B/Victoria, and B/Yamagata viruses co-circulating (Graph 1). Influenza percent positivity remained at baseline levels; few RSV detections were reported in recent weeks (Graphs 2 and 3). The number of SARI cases reported in past weeks was below levels observed in previous seasons (Graph 4). / En la SE 39, no se notificaron detecciones de influenza. A principios de marzo, se registraron detecciones de influenza con la circulación concurrente de los virus influenza A(H1N1)pdm09, influenza B/Victoria y B/Yamagata (Gráfico 1). El porcentaje de positividad de la influenza se mantuvo en los niveles basales; se notificaron pocas detecciones de VRS en las últimas semanas (Gráficos 2 y 3). El número de casos de IRAG reportados en las últimas semanas estuvo por debajo de los niveles observados en temporadas anteriores (Gráfico 4).

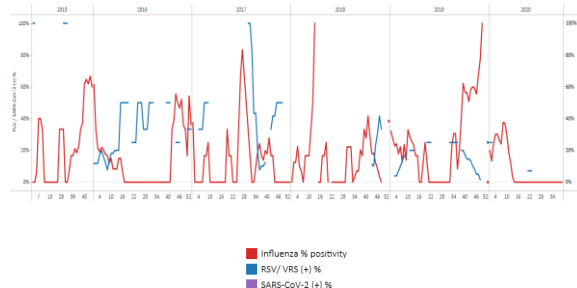
Graph 1. Trinidad and Tobago: Influenza virus distribution, EW 39, 2015-20

Distribución de virus influenza, SE 39, 2015-20



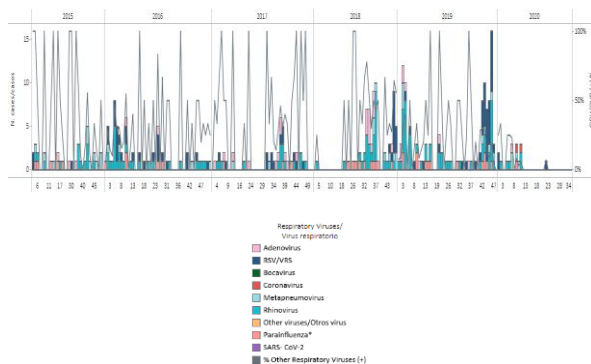
Graph 2. Trinidad and Tobago: Influenza and RSV distribution, EW 39, 2015-20

Distribución de virus influenza y VRS, SE 39, 2015-20



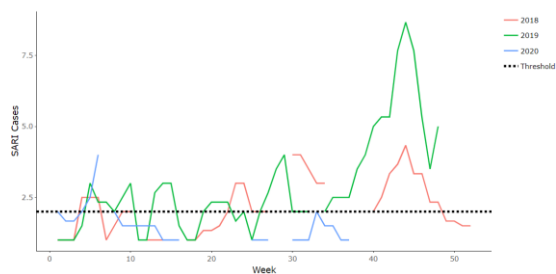
Graph 3. Trinidad and Tobago: RSV and other respiratory viruses distribution, EW 39, 2015-20

Distribución de VRS y otros virus respiratorios, SE 39, 2015-20



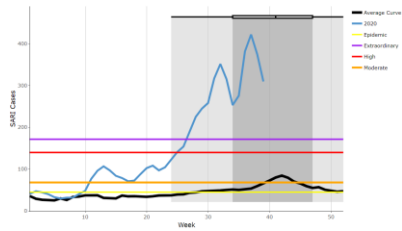
Graph 4. Trinidad and Tobago: Percentage of SARI cases, EW 39, 2020 (compared to 2018-19)

Porcentaje de casos de IRAG, SE 39 de 2020 (comparado con 2018-19)

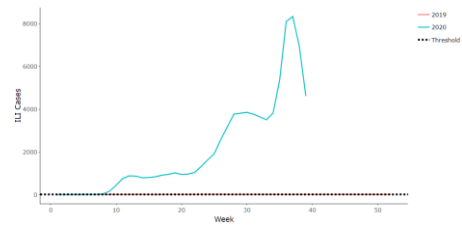


*To view more epi data, view [here](#). / Para ver más datos epi, vea [aquí](#).

Graph 5. Costa Rica: Number of SARI cases, EW 39, 2020
(compared to 2013-19)
Número de casos de IRAG, SE 39 de 2020
(comparado con 2013-19)



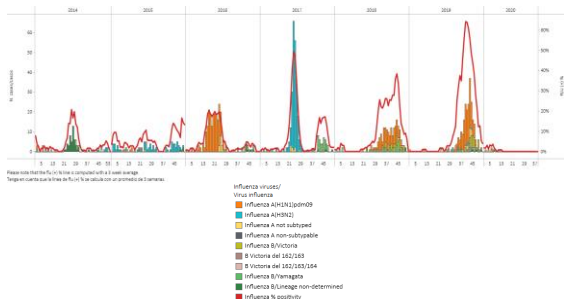
Graph 6. Costa Rica: Number of ILI cases, EW 39, 2019-20
Número de casos de ETI, SE 39 de 2019-20



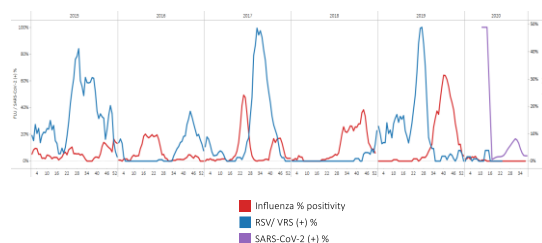
*To view more epi data, view [here](#). / Para ver más datos epi, vea [aquí](#).

- During EW 38, no detections of influenza were reported, influenza remained below the seasonal threshold; influenza B viruses circulated in previous months (Graphs 1 and 3). No respiratory syncytial virus detections were reported. Percent positivity for SARS-CoV-2 remained the same compared to the percent observed in the last week at 4.0% (Graphs 2 and 4). In EW 38, the percentage of samples that tested positive for SARS-CoV-2 was 4.8% (710/14 831). / En la SE 38, no se reportaron detecciones de influenza, la influenza se mantuvo por debajo del umbral estacional; los virus influenza B circularon en meses anteriores (Gráficos 1 y 3). No se informaron detecciones de virus respiratorio sincitial. El porcentaje de positividad para el SARS-CoV-2 se mantuvo igual en comparación con el porcentaje observado en la última semana en 4,0% (Gráficos 2 y 4). En la SE 38, el porcentaje de muestras que dieron positivo para SARS-CoV-2 fue de 4,8% (710/14 831).

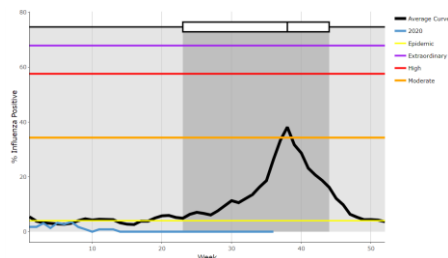
Graph 1. El Salvador: Influenza virus distribution, EW 38, 2014-20
Distribución de virus influenza, SE 38, 2014-20



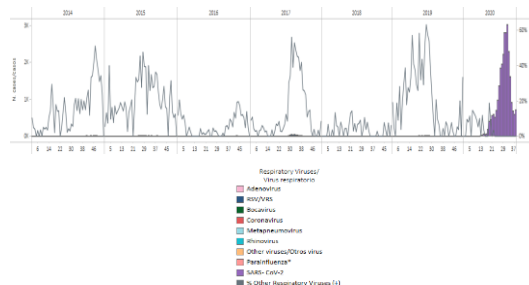
Graph 2. El Salvador: Influenza, RSV, and SARS-CoV-2 distribution, EW 38, 2015-20
Distribución de los virus influenza, VRS y SARS-CoV-2, SE 38, 2015-20



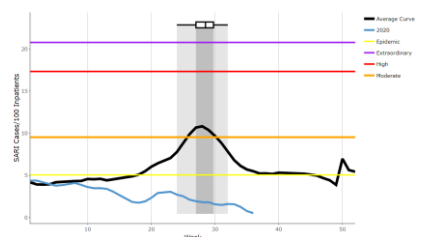
Graph 3. El Salvador: Percent positivity for influenza, EW 38, 2020 (compared to 2010-19)
Porcentaje de positividad de influenza, SE 38 de 2020 (comparación 2010-19)



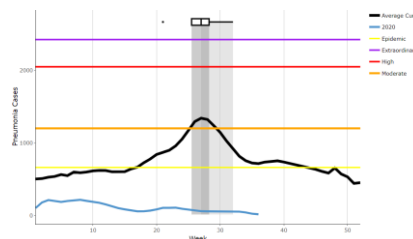
Graph 4. El Salvador: RSV and other respiratory viruses distribution, EW 38, 2014-20
Distribución del VRS otros virus respiratorios, SE 38, 2014-20



Graph 5. El Salvador: Number of SARI cases / 100 inpatients, EW 36, 2020 (compared to 2016-2019)
Número de casos de IRAG / 100 hospitalizaciones, SE 36 de 2020 (comparado con 2016-19)



Graph 6. El Salvador: Number of pneumonia cases EW 36, 2020 (compared to 2016-2020)
Número de casos de neumonía, SE 36 de 2020 (comparado con 2016-19)

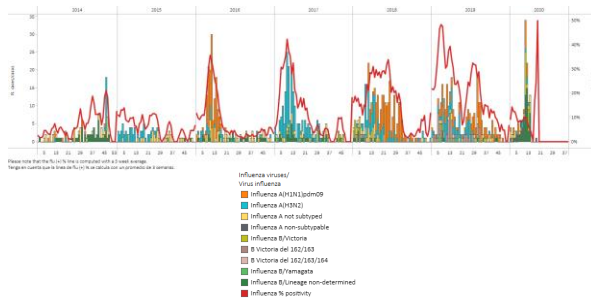


*To view more epi data, view [here](#). / Para ver más datos epi, vea [aquí](#).

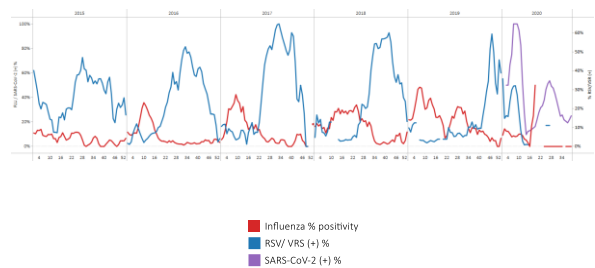
Guatemala

- During EW 39, no influenza or RSV detections were reported; influenza percent positivity remained at baseline levels with influenza A(H1N1)pdm09 and A(H3N2) viruses co-circulating early in the year. Percent positive for SARS-CoV-2 increased compared to previous weeks (Graphs 1, 2, and 3). Few SARS-CoV-2 detections were reported this week (Graph 4), with rhinovirus and coronavirus co-circulating. / En la SE 39, no se notificaron detecciones de influenza o VRS; el porcentaje de positividad para la influenza se mantuvo en los niveles iniciales con los virus influenza A(H1N1)pdm09 y A(H3N2) que circularon concurrentemente a principios de año. El porcentaje de positivos para SARS-CoV-2 aumentó en comparación con las semanas anteriores (Gráficos 1, 2 y 3). Esta semana se notificaron pocas detecciones de SARS-CoV-2 (Gráfico 4) con la circulación concurrente de rinovirus y coronavirus.

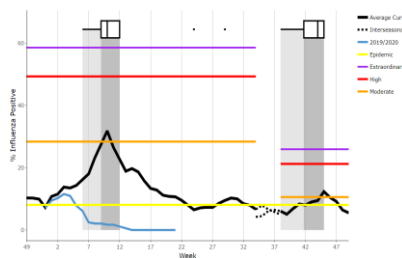
Graph 1. Guatemala: Influenza virus distribution, EW 39, 2014-20
Distribución de influenza, SE 39, 2014-20



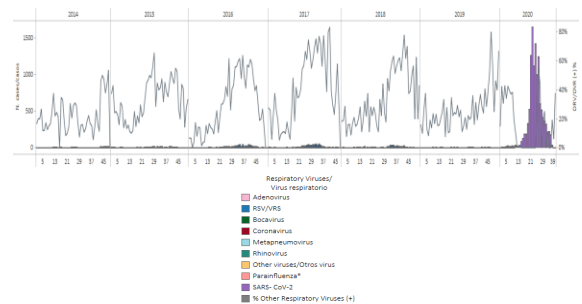
Graph 2. Guatemala: Influenza, RSV, and SARS-CoV-2 distribution, EW 39, 2015-20
Distribución de los virus influenza, VRS y SARS-CoV-2, SE 39, 2015-20



Graph 3. Guatemala: Percentage positivity for influenza, EW 39, 2020 (compared to 2010-19)
Porcentaje de positividad de influenza, SE 39 de 2020 (comparado con 2010-19)



Graph 4. Guatemala: RSV and other respiratory viruses distribution, EW 39, 2014-20
Distribución del VRS y otros virus respiratorios, SE 39, 2014-20

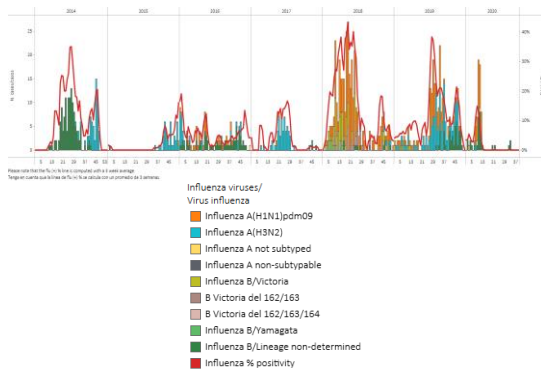


*To view more epi data, view [here](#). / Para ver más datos epi, vea [aquí](#).

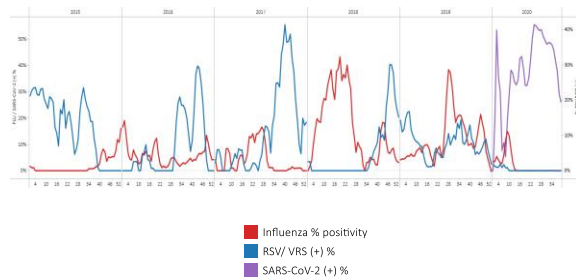
Honduras

- In EW 39, no influenza or RSV detections were reported with influenza B viruses circulating early in April. Influenza and RSV activity remained at baseline levels this week (Graphs 1, 2, and 3). In EW 39, at the national level, a total of 390 samples were analyzed for SARS-CoV-2, 18.0% tested positive. The number of SARI cases decreased and was at high activity levels for this time of year compared to the average of previous seasons (Graph 5). / En la SE 39, no se notificaron detecciones de influenza o VRS con la circulación de los virus influenza B a principios de abril. La actividad de influenza y VRS se mantuvo en niveles de línea base esta semana (Gráficos 1, 2 y 3). En la SE 39, se analizaron un total de 390 muestras para SARS-CoV-2, 18,0% dieron positivo. El número de casos de IRAG disminuyó y se mantuvo en niveles de actividad altos para esta época del año en comparación con el promedio de temporadas anteriores (Gráfico 5).

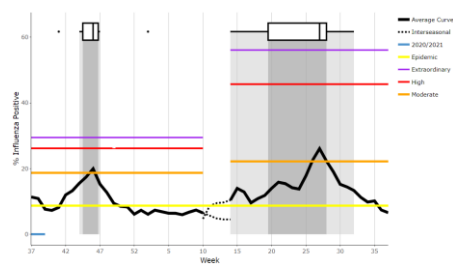
Graph 1. Honduras: Influenza virus distribution, EW 39, 2014-20
Distribución virus de la influenza, SE 39, 2014-20



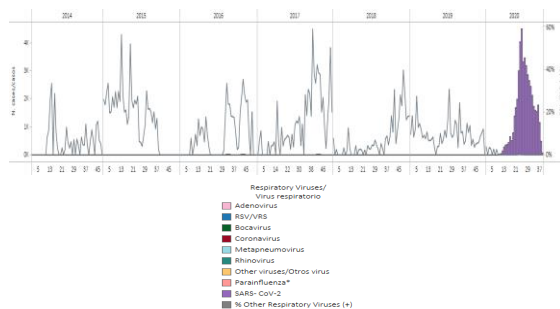
Graph 2. Honduras: Influenza, RSV, and SARS-CoV-2 distribution, EW 39, 2015-20
Distribución de los virus influenza, VRS y SARS-CoV-2, SE 39, 2015-20



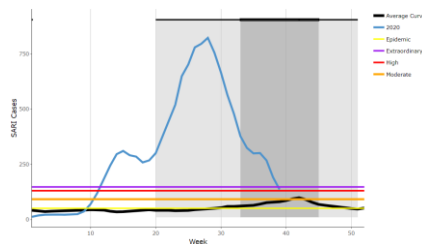
Graph 3. Honduras: Percent positivity for influenza, EW 39, 2020 (compared to 2010-19)
Porcentaje de positividad de influenza SE 39 de 2020 (comparado con 2010-19)



Graph 4. Honduras: RSV and other respiratory virus distribution, EW 39, 2014-20
Distribución del VRS y otros virus respiratorios, SE 39, 2014-20



Graph 5. Honduras: SARI cases, from sentinel surveillance, EW 39, 2020 (compared to 2010-19)
Casos de IRAG de la vigilancia centinela, SE 39 de 2020 (comparado con 2010-19)

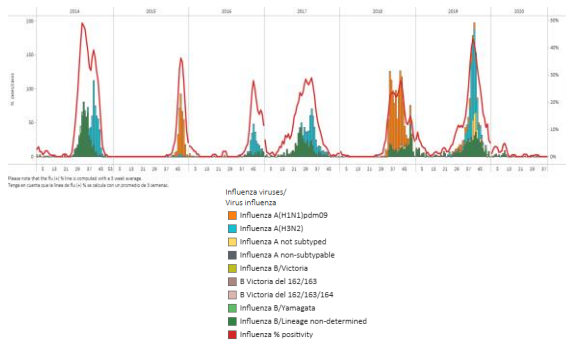


*To view more epi data, view [here](#). / Para ver más datos epi, vea [aquí](#).

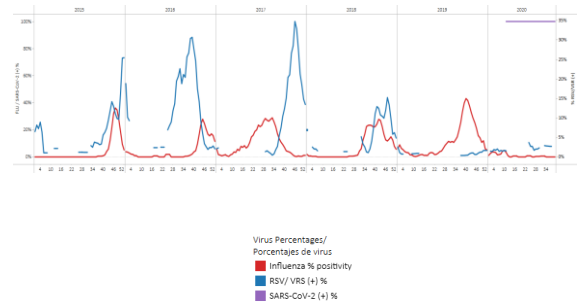
Nicaragua

- In EW 39, no influenza detections were reported with influenza A viruses circulating in the previous week; influenza percent positivity continued below the average epidemic curve. No respiratory syncytial virus (RSV) detections were recorded this week (Graphs 1, 2, and 3). SARS-CoV-2 detections continued to decrease, and percent positive remained the same compared to the percent recorded in previous weeks (Graph 4). In EW 39, 100% (112) of the analyzed samples, tested positive for SARS-CoV-2. / En la SE 39, no se notificaron detecciones de influenza con la circulación de los virus influenza A en la semana pasada; el porcentaje de positividad de la influenza continuó por debajo de la curva epidémica promedio. No se registraron detecciones de virus respiratorio sincitial (VRS) esta semana (Gráficos 1, 2 y 3). Las detecciones de SARS-CoV-2 continuaron disminuyendo y el porcentaje de positividad permanece igual comparado con el porcentaje registrado en semanas previas (Gráfico 4). En la SE 39, el 100% (112) de las muestras analizadas dieron positivo para el SARS-CoV-2.

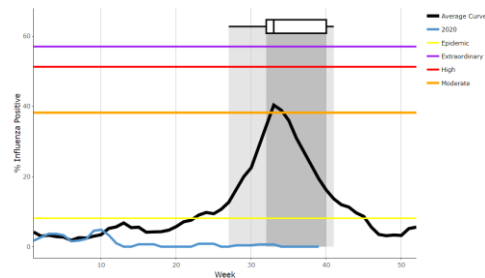
Graph 1. Nicaragua: Influenza virus distribution, EW 39, 2014-20
Distribución de influenza, SE 39, 2014-20



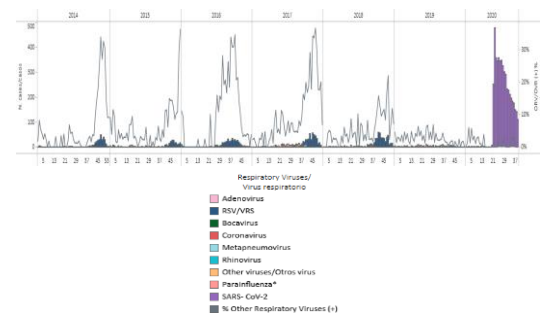
Graph 2. Nicaragua: Influenza, RSV, and SARS-CoV-2 distribution, EW 39, 2015-20
Distribución de los virus influenza, VRS y SARS-CoV-2, SE 39, 2015-20



Graph 3. Nicaragua: Percent positivity for influenza, from sentinel surveillance; EW 39, 2020 (compared to 2010-19)
Porcentaje de positividad de influenza de la vigilancia centinela; SE 39 de 2020 (comparado con 2010-19)



Graph 4. Nicaragua: RSV and other respiratory virus distribution, EW 39, 2014-20
Distribución del VRS y otros virus respiratorios, SE 39, 2014-20



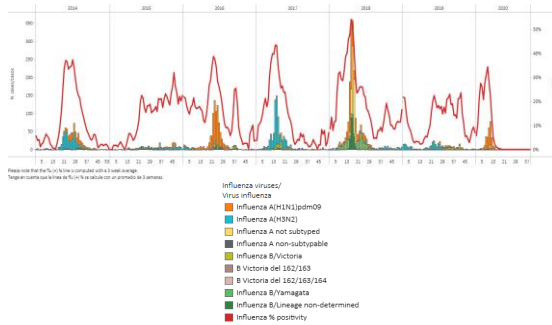
*To view more epi data, view [here](#). / Para ver más datos epi, vea [aquí](#).

South America / América del Sur - Andean countries / Países andinos

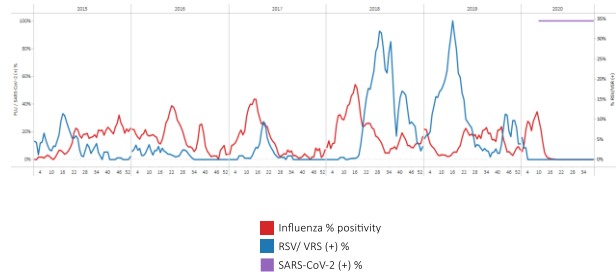
Bolivia

- During EW 39, 2020, at the national level, no influenza detections were recorded with influenza A(H1N1)pdm09 viruses circulating in previous months; influenza percent positivity remained at baseline levels. No respiratory syncytial virus detections have been reported since January. SARS-CoV-2 percent positive remained the same compared to last weeks (Graphs 1, 2, and 3). SARS-CoV-2 detections decreased compared to the previous week, with 3 225 samples positive (Graph 4). In recent weeks, the number of SARI cases have fluctuated and in EW 39 decreased slightly compared to the previous week, below levels observed in previous seasons (2017-19) (Graph 5). / En la SE 39 de 2020, no se registraron detecciones de influenza con la circulación de los virus influenza A(H1N1)pdm09 en meses anteriores; el porcentaje de positividad para influenza se mantuvo en los niveles iniciales. No se han reportado detecciones de virus respiratorio sincitial desde enero. El porcentaje de SARS-CoV-2 positivo se mantuvo igual en comparación con las últimas semanas (Gráficos 1, 2 y 3). Las detecciones de SARS-CoV-2 disminuyeron en comparación con la semana anterior, con 3 225 muestras positivas (Gráfico 4). En las últimas semanas el número de casos de IRAG ha fluctuado y en la SE 39 disminuyó ligeramente comparado con la semana anterior, por debajo de los niveles observados en temporadas anteriores (2017-19) (Gráfico 5).

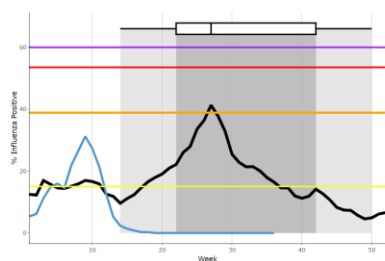
Graph 1. Bolivia: Influenza virus distribution, EW 39, 2015-20
Distribución de influenza, SE 39, 2015-20



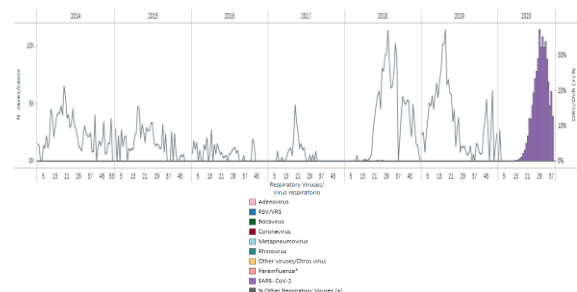
Graph 2. Bolivia: Influenza, RSV, and SARS-CoV-2 distribution, EW 39, 2015-20
Distribución de los virus influenza, VRS y SARS-CoV-2, SE 39, 2015-20



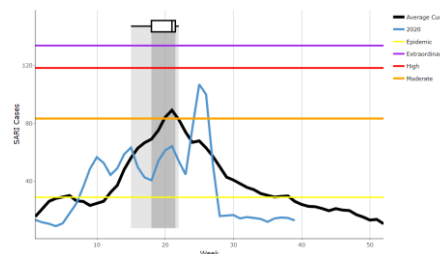
Graph 3. Bolivia: Percent positivity for influenza, EW 39, 2020 (compared to 2010-19)
Porcentaje de positividad de influenza, SE 39 de 2020 (comparado con 2010-19)



Graph 4. Bolivia: RSV and other respiratory viruses distribution, EW 39, 2014-20
Distribución del VRS y otros virus respiratorios, SE 39, 2014-20



Graph 5. Bolivia: Number of SARI cases, EW 39, 2020 (compared to 2017-19)
Número de casos de IRAG, SE 39 de 2020 (comparado con 2017-19)

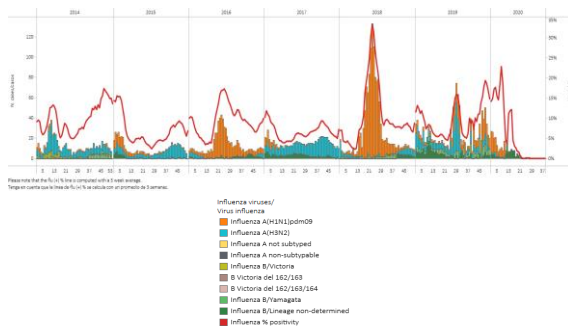


*To view more epi data, view [here](#). / Para ver más datos epi, vea [aquí](#).

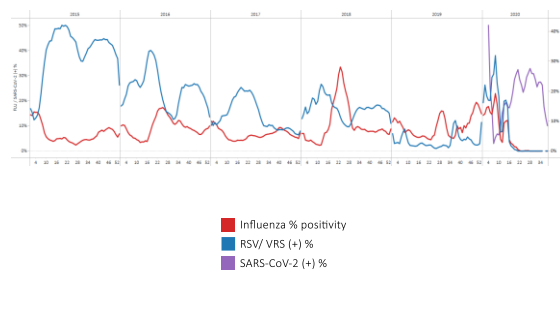
Colombia

In Colombia, influenza detections trended downward with no detections in EW 38, with influenza B virus detections reported in the previous month (Graph 1). No respiratory syncytial virus (RSV) detections have been reported since EW 19 (Graph 2). RSV activity remained at baseline levels. After a peak in EW 31, SARS-CoV-2 percent positive had a steep decrease and was at 10.0% this week (Graph 2). Detections decreased compared to the last week (Graph 3). At the national level, of the 204 127 samples analyzed for SARS-CoV-2, 22 859 (11.2%) tested positive. After an increase in EW 35, SARI case counts in the general ward decreased; during this week, the number of SARI cases decreased and was below the seasonal threshold at low level of activity (Graph 4). The number of consultations for pneumonia and acute respiratory infections (ARI) continued below the average seasonal level (Graphs 5 and 6). / En Colombia, las detecciones de influenza tuvieron una tendencia a la baja sin detecciones en la SE 38, con detecciones de virus de influenza B reportadas en el mes anterior (Gráfico 1). No se han notificado detecciones de virus respiratorio sincitial (VRS) desde la SE 19 (Gráfico 2). La actividad de VRS se mantuvo en los niveles iniciales. Después de un pico en la SE 31, el porcentaje de positivos de SARS-CoV-2 tuvo una fuerte disminución y estuvo en 10,0% esta semana (Gráfico 2). Las detecciones disminuyeron en comparación con la semana pasada (Gráfico 3). A nivel nacional, de 204 127 muestras analizadas para SARS-CoV-2, 22 859 (11,2%) dieron positivo. Después de un aumento en la SE 35, el recuento de casos de IRAG en la sala general disminuyó; durante esta semana, el número de casos de IRAG disminuyó y se ubicó por debajo del umbral estacional de bajo nivel de actividad (Gráfico 4). El número de consultas por neumonía e infecciones respiratorias agudas (IRA) continuó por debajo del nivel promedio estacional (Gráficos 5 y 6).

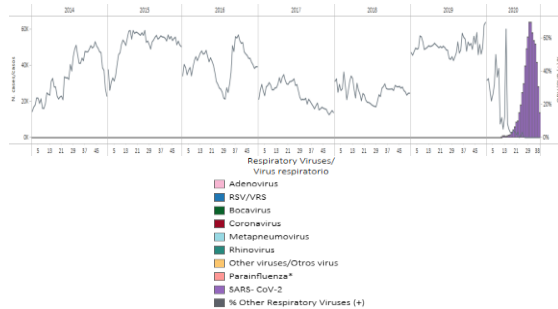
Graph 1. Colombia: Influenza virus distribution, EW 38, 2014-20
Distribución de virus influenza, SE 38, 2014-20



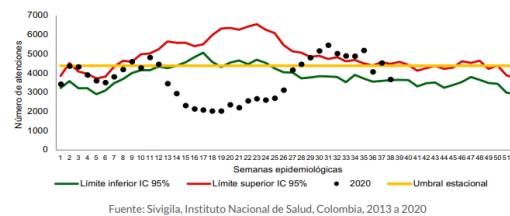
Graph 2. Colombia: Influenza, RSV and SARS-CoV-2 distribution, EW 38, 2015-20
Distribución de virus influenza, VRS y SAR-CoV-2, SE 38, 2015-20



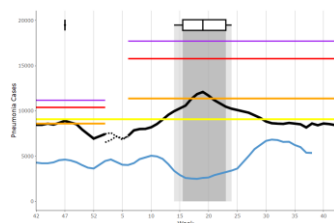
Graph 3. Colombia: RSV and other respiratory viruses distribution, EW 38, 2014-20
Distribución del VRS y otros virus respiratorios, SE 38, 2014-20



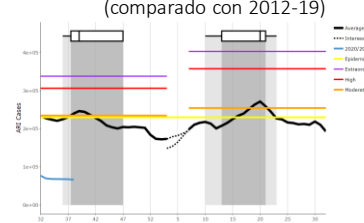
Graph 4. Colombia: Number of SARI cases in general ward, EW 38, 2020 (compared to 2013-19)
Número de casos de IRAG en sala general, SE 38 de 2020 (comparado con 2013-19)



Graph 5. Colombia: Pneumonia cases, EW 38, 2020 (compared to 2012-19)
Casos de neumonía, SE 38 de 2020 (comparado con 2012-19)



Graph 6. Colombia: Number of ARI cases (from all consultations) EW 38, 2020 (compared to 2012-19)
Número de casos de IRA, (de todas consultas) SE 38 de 2020 (comparado con 2012-19)

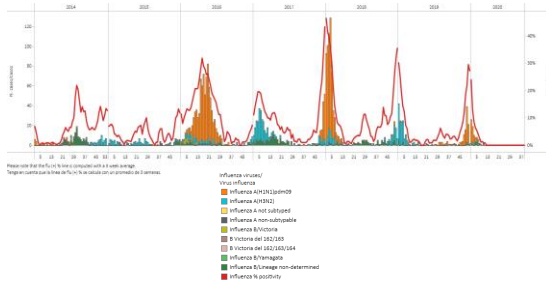


*To view more epi data, view [here](#). / Para ver más datos epi, vea [aquí](#).

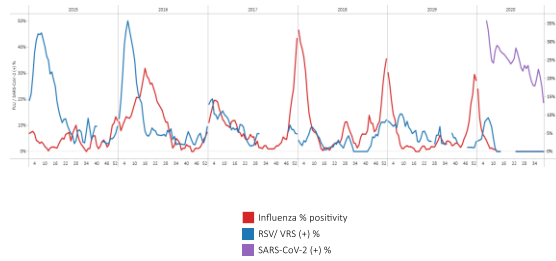
Ecuador

- Influenza detections trended downward since EW 1 with no detections of influenza or respiratory syncytial virus recorded in EW 39. Influenza B, A(H1N1)pdm09, and A(H3N2) viruses were reported during the three first months of the year. SARS-CoV-2 percent positive decreased compared to the previous week and was at 19.0%. The number of detections decreased compared to previous weeks (Graphs 1, 2, 3, and 4). In EW 39, among 6,245 samples processed for SARS-CoV-2, 19.4% of samples tested positive, an increase compared to 18.0% of samples tested positive in EW 38. The number of SARI and pneumonia cases remained at baseline levels of activity for this time of year (Graphs 5 and 6). / Las detecciones de influenza tuvieron una tendencia a la baja desde la SE 1 sin detecciones de influenza o virus respiratorio sincitial registrado en la SE 39. Los virus de influenza B, A(H1N1)pdm09 y A(H3N2) se reportaron durante los tres primeros meses del año. El porcentaje positivo de SARS-CoV-2 disminuyó en comparación con la semana anterior y fue del 19,0%. El número de detecciones disminuyó en comparación con la semana pasada (Gráficos 1, 2, 3 y 4). En la SE 39, de las 6 494 muestras procesadas para SARS-CoV-2, el 19,4% de las muestras dieron positivo, un aumento en comparación con el 18,0% de las muestras dieron positivo en la SE 38. El número de casos de IRAG y neumonía se mantuvo en niveles de referencia de actividad para esta época del año (Gráficos 5 y 6).

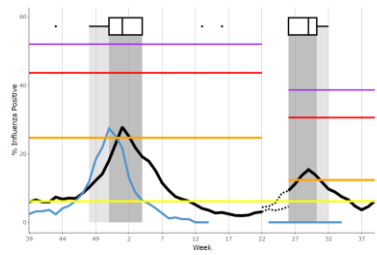
Graph 1. Ecuador: Influenza virus distribution from SARI sentinel cases, EW 39, 2014-20
Distribución de virus influenza de casos de IRAG centinela SE 39, 2014-20



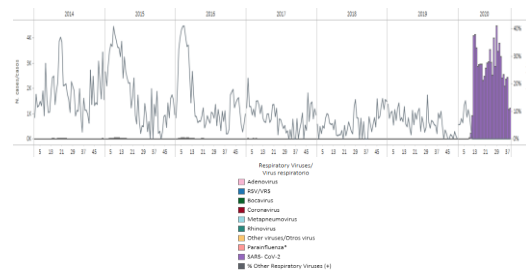
Graph 2. Ecuador: Influenza and RSV distribution from SARI sentinel cases, EW 39, 2015-20
Distribución de los virus influenza y VRS de casos de IRAG centinela, SE 39, 2015-20



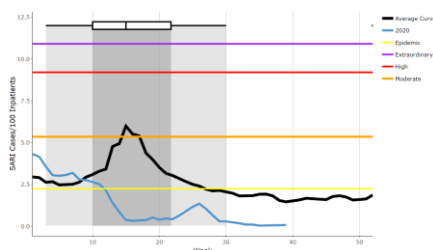
Graph 3. Ecuador: Percent positivity for influenza, EW 39, 2020 (compared to 2011-19)
Porcentaje de positividad de influenza, SE 39 de 2020 (comparado con 2011-19)



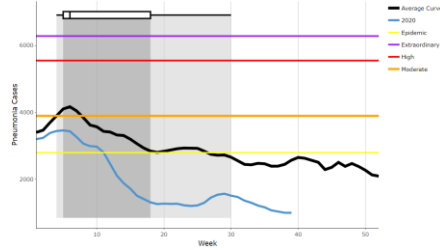
Graph 4. Ecuador: RSV and other respiratory viruses distribution, EW 39, 2014-20
Distribución del VRS y otros virus respiratorios, SE 39, 2014-20



Graph 5. Ecuador: Number of SARI cases / 100 inpatients, EW 39, 2020 (compared to 2015-2019)
Número de casos de IRAG / 100 hospitalizaciones, SE 39 de 2020 (comparado con 2015-19)



Graph 6. Ecuador: Pneumonia cases, EW 39, 2020 (compared to 2012-19)
Casos de neumonía, SE 39 de 2020 (comparado con 2012-19)

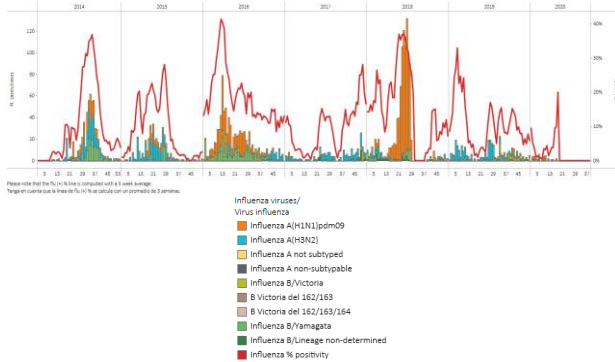


*To view more epi data, view [here](#). / Para ver más datos epi, vea [aquí](#).

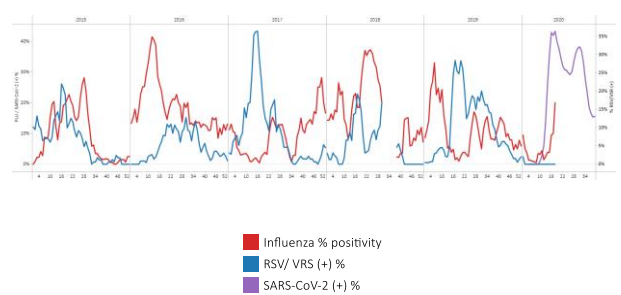
Peru

- During EW 39, no influenza detections were reported with influenza A(H1N1)pdm09 viruses circulating early in the year (Graph 1). Influenza percent positivity remained at baseline levels of activity (Graphs 1 and 3). No RSV detections have been reported during 2020. SARS-CoV-2 percent positive increased slightly compared to the previous week (Graph 2). After an increase in EW 33, SARS-CoV-2 detections decreased compared to previous weeks (Graph 4). At the national level, among 22 644 analyzed samples in EW 39, 12.5% were positive for SARS-CoV-2. The jurisdictions with the highest proportion of samples positive for SARS-CoV-2 were Lima, Callao and Cusco. / En la SE 39, no se reportaron detecciones de influenza con circulación de los virus influenza A(H1N1)pdm09 a principios de año (Gráfico 1). El porcentaje de positividad para la influenza se mantuvo en los niveles iniciales de actividad (Gráficos 1 y 3). No se han reportado detecciones de VRS durante 2020. El porcentaje de positivos para SARS-CoV-2 aumentó en comparación con la semana anterior (Gráfico 2). Después de un aumento en la SE 33, las detecciones de SARS-CoV-2 disminuyeron en comparación con las semanas anteriores (Gráfico 4). A nivel nacional, de las 22 644 muestras analizadas en la SE 39, el 12,5% resultaron positivas para SARS-CoV-2. Las jurisdicciones con las proporciones más altas de muestras positivas para SARS-CoV-2 fueron Lima, Callao y Cusco.

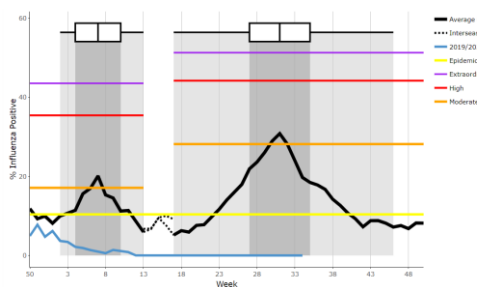
Graph 1. Peru: Influenza virus distribution, EW 39, 2015-20
Distribución de virus influenza, SE 39, 2015-20



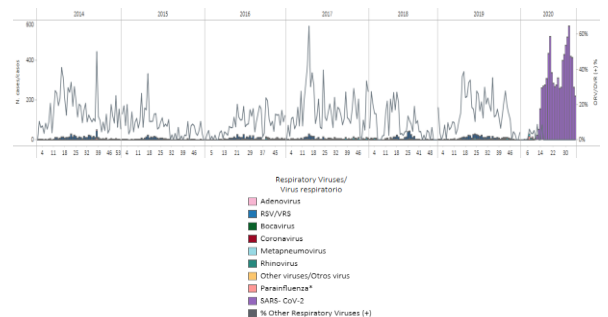
Graph 2. Peru: Influenza and RSV distribution, EW 39, 2015-20
Distribución de virus influenza y VRS, SE 39, 2015-20



Graph 3. Peru: Percent positivity for influenza, EW 39, 2020
(compared to 2010-19)
Porcentaje de positividad de influenza, SE 39 de 2020
(comparado con 2010-19)



Graph 4. Peru: RSV and other respiratory viruses distribution, EW 39, 2014-20
Distribución del VRS y otros virus respiratorios, SE 39, 2014-20



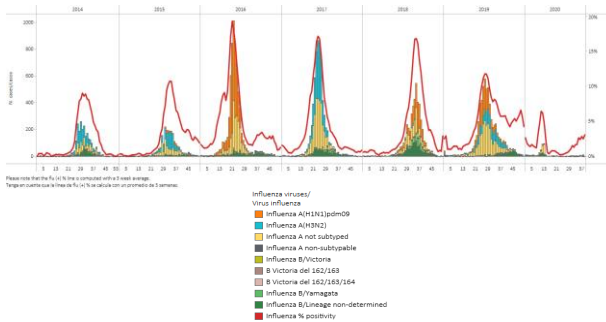
*To view more epi data, view [here](#). / Para ver más datos epi, vea [aquí](#).

South America / América del Sur - South Cone and Brazil / Cono sur y Brasil

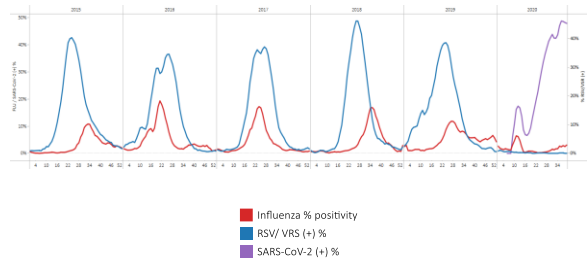
Argentina

- During EW 38, few influenza detections (ten samples) were recorded with influenza B/Victoria, B/Yamagata, and influenza A(H3N2) viruses co-circulating. In recent weeks influenza activity increased and was above the epidemic threshold of previous seasons, at a low level of activity (Graphs 1 and 3). Few RSV detections were recorded in previous weeks with adenovirus co-circulating. SARS-CoV-2 detections and percent positive decreased in EW 38 compared to the last week (Graphs 2 and 4). Among 144 219 samples tested for SARS-CoV-2, 68 966 (47.8%) were positive. The three provinces with the highest cumulative percentage of samples testing positive for SARS-CoV-2 were Buenos Aires, Ciudad Autónoma de Buenos Aires, and Santa Fe. The number of ILI patients, have been low, continued to decrease and remained at baseline levels (Graph 5). / En la SE 38, se registraron pocas detecciones de influenza (tres muestras) con la circulación concurrente de los virus influenza B/Victoria, B/Yamagata e influenza A(H3N2). En las últimas semanas la actividad de la influenza aumentó y estuvo por encima del umbral epidémico de temporadas anteriores, con un nivel de actividad bajo (Gráficos 1 y 3). Se registraron pocas detecciones de VRS en semanas previas con circulación concurrente de adenovirus. Las detecciones de SARS-CoV-2 y el porcentaje de positivos disminuyeron en la SE 38 en comparación con la semana pasada (Gráficos 2 y 4). De 144 219 muestras analizadas para SARS-CoV-2, 68,966 (47,8%) dieron positivo. Las tres provincias con el porcentaje acumulado más alto de muestras que dieron positivo al SARS-CoV-2 fueron Buenos Aires, Ciudad Autónoma de Buenos Aires y Santa Fe. El número de pacientes con ETI ha sido bajo, siguió disminuyendo y se mantuvo en los niveles basales (Gráfico 5).

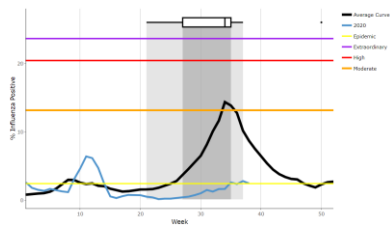
Graph 1. Argentina: Influenza virus distribution, EW 38, 2014-20
Distribución de virus influenza, SE 38, 2014-20



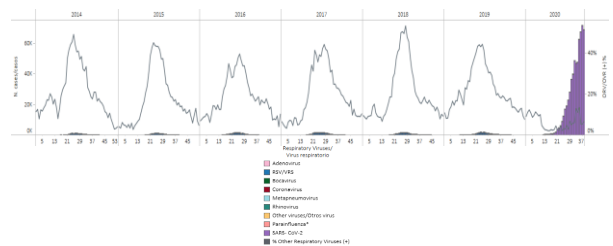
Graph 2. Argentina: Influenza, RSV, and SARS-CoV-2 distribution, EW 38, 2015-20
Distribución de virus influenza, VRS y SARS-CoV-2, SE 38, 2015-20



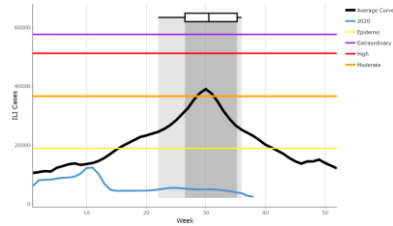
Graph 3. Argentina: Percent positivity for influenza, EW 38, 2020
(compared to 2010-19)
Porcentaje de positividad de influenza, SE 38 de 2020
(comparado con 2010-19)



Graph 4. Argentina: RSV and other respiratory virus distribution, EW 38, 2014-20
Distribución del VRS y otros virus respiratorios, SE 38, 2014-20



Graph 5. Argentina: Number of ILI cases, EW 38, 2020, (compared to 2012-19)
 Número de casos ETI, SE 38 de 2020 (comparado con 2012-19)

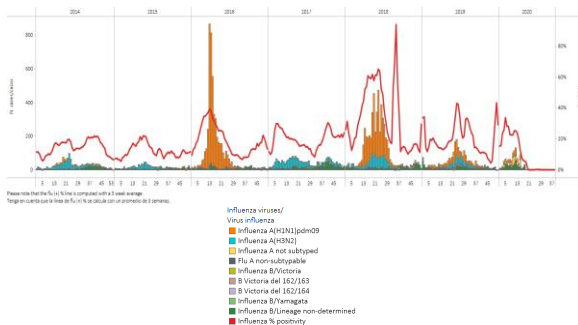


*To view more epi data, view [here](#). / Para ver más datos epi, vea [aquí](#).

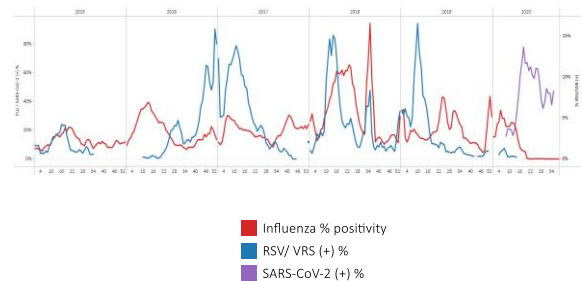
Brazil

- During EW 38, no influenza detections were reported, with influenza B viruses circulating in recent weeks. Influenza percent positivity remained at baseline levels of activity compared to previous seasons for the same period (Graphs 1, 2, and 3). In EW 38, no respiratory syncytial virus activity was recorded with no detections reported; no SARS-CoV-2 detections were reported (Graphs 2 and 4). / En la SE 38, no se reportaron detecciones de influenza, con la circulación de los virus influenza B en las últimas semanas. El porcentaje de positividad de influenza se mantuvo en los niveles iniciales de actividad en comparación con temporadas anteriores para el mismo período (Gráficos 1, 2 y 3). En la SE 38, no se registró actividad de virus respiratorio sincital y no se notificaron detecciones; no se notificaron detecciones de SARS-CoV-2 (Gráficos 2 y 4).

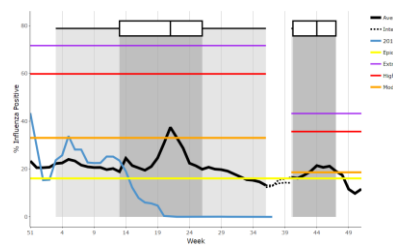
Graph 1. Brazil: All NICs. Influenza virus distribution, EW 38, 2014-20
 Distribución de virus influenza, SE 38, 2014-20



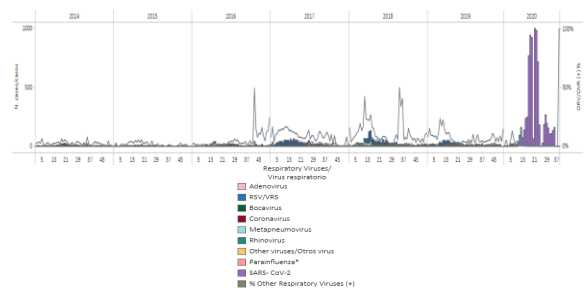
Graph 2. Brazil: All NICs. Influenza, RSV, and SARS-CoV-2, distribution, EW 38, 2015-20
 Distribución de los virus influenza, VRS y SARS-CoV-2, SE 38, 2015-20



Graph 3. Brazil: Percent positivity for influenza, EW 38, 2020 (compared to 2011-19)
 Porcentaje de positividad de influenza, SE 38 de 2020 (comparado con 2011-19)



Graph 4. Brazil: All NICs. RSV and other respiratory virus distribution, EW 38, 2014-20
 Distribución del VRS y otros virus respiratorios SE 38, 2014-20

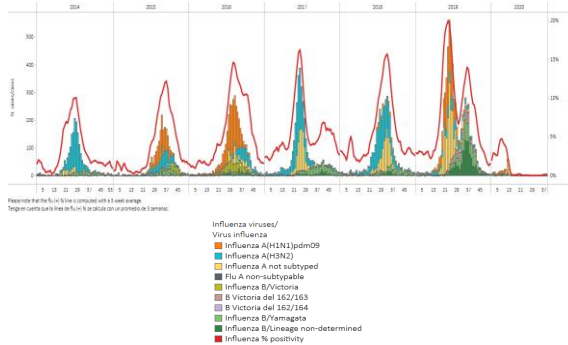


*To view more epi data, view [here](#). / Para ver más datos epi, vea [aquí](#)

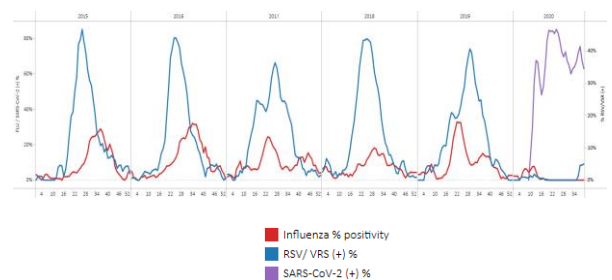
Chile

- During EW 39, no influenza detections were reported with influenza A viruses circulating in the previous week. Influenza activity continued below the average epidemic curve at baseline levels (Graphs 1 and 3). Few respiratory syncytial virus detections were reported, with adenovirus and metapneumovirus co-circulating. At sentinel sites, SARS-CoV-2 percent positivity trended downward since EW 24 (Graph 2). SARS-CoV-2 detections decreased compared to last weeks (Graph 4). The number of ILL visits decreased compared the last week and continued below the epidemic curve at baseline levels of activity (Graph 5). The number of SARI cases decreased and were below the epidemic threshold for this time of year as compared to previous seasons (Graph 6). In EW 39, 1 536 hospitalizations were recorded, 74 (4.8%) were SARI cases, of which 89.2% were tested for influenza and ORV. Of 36 SARI cases tested for SARS-CoV-2, 17 (47.2%) tested positive. None of the SARI cases tested positive for influenza or RSV. Among SARI cases, 75.7% reported at least one risk factor, 70.3% had a history of influenza vaccination, and 4.4% (10/228) were admitted to ICU. In the same period, two SARI deaths were recorded associated to SARS-CoV-2, deaths occurred among adults 60 years and older (100.0%)./ En la SE 39, no se notificaron detecciones de influenza con la circulación de los virus influenza A en la semana previa. La actividad de la influenza continuó por debajo de la curva epidémica promedio en los niveles de referencia (Gráficos 1 y 3). Se notificaron pocas detecciones de virus respiratorio sincitial, con la circulación concurrente de adenovirus y metapneumovirus. En los sitios centinela, el porcentaje de positividad para SARS-CoV-2 mostró una tendencia a la baja desde la SE 24 (Gráfico 2). Las detecciones de SARS-CoV-2 disminuyeron en comparación con las últimas semanas (Gráfico 4). El número de visitas por ETI disminuyó y ha continuado por debajo de la curva epidémica en los niveles de actividad inicial (Gráfico 5). El número de casos de IRAG disminuyó y se situó por debajo del umbral epidémico para esta época del año respecto a temporadas anteriores (Gráfico 6). En la SE 39 se registraron 1 536 hospitalizaciones, 74 (4,8%) fueron casos de IRAG, de los cuales 89,2% fueron analizados para influenza y OVR. De los 36 casos de IRAG analizados para SARS-CoV-2, 17 (47,2%) dieron positivo. Ninguno de los casos de IRAG resultó positivo para influenza o VRS. Entre los casos de IRAG, el 75,7% informó al menos un factor de riesgo, el 70,3% tenía antecedentes de vacunación contra la influenza y el 4,4% (10/228) ingresaron a la UCI. En el mismo período, se registraron dos muertes por IRAG asociadas a SARS-CoV-2; las muertes ocurrieron en adultos de 60 años o más (100,0%).

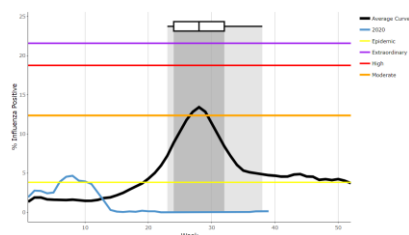
Graph 1. Chile: Influenza virus distribution, EW 39, 2014-20
Distribución de virus de influenza, SE 39, 2014-20



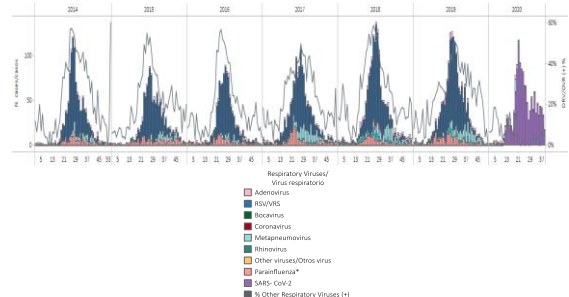
Graph 2. Chile: Influenza, RSV, and SARS-CoV-2, distribution, (sentinel surveillance) EW 39, 2015-20
Distribución de los virus influenza, VRS y SARS-CoV-2, (vigilancia centinela) SE 39, 2015-20



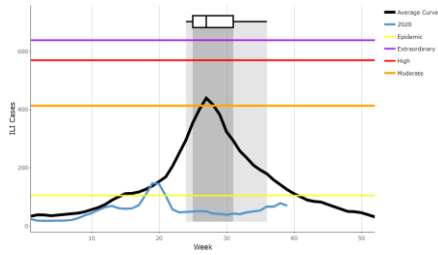
Graph 3. Chile: Percent positivity for influenza, EW 39, 2020 (compared to 2010-19)
Porcentaje de positividad de influenza, SE 39 de 2020 (comparado con 2010-19)



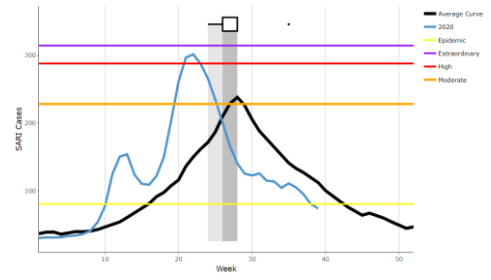
Graph 4. Chile: RSV and other respiratory viruses distribution, (sentinel surveillance) EW 39, 2014-20
Distribución del VRS y otros virus respiratorios (vigilancia centinela) SE 39, 2014-20



Graph 5. Chile: Number of ILI cases EW 39, 2020
(compared to 2015-19)
Número de consultas por ETI, SE 39 de 2020
(comparado con 2015-19)



Graph 6. Chile: Number of SARI cases, EW 39, 2020
(compared to 2015-19)
Número de casos de IRAG, SE 39 de 2020
(comparado con 2015-19)

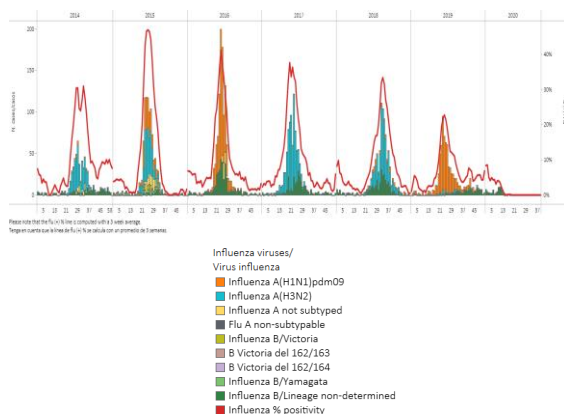


*To view more epi data, view [here](#). / Para ver más datos epi, vea [aquí](#).

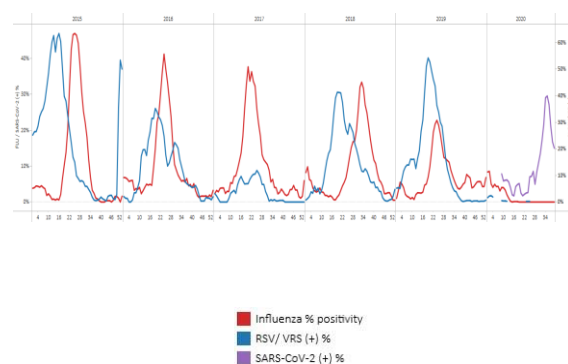
Paraguay

- Influenza detections were last reported in mid-April with influenza B viruses circulating; during EW 39, at the national level, no influenza detections were reported, and influenza activity continued at baseline levels (Graphs 1 and 3). Since EW 24, no RSV detections have been reported. SARS-CoV-2 percent positive decreased at 15.0%, compared to 17.0% the previous week; detections decreased compared to the last week (Graphs 2, and 4). During EW 35, the number of SARI cases increased to extraordinary levels of activity compared to previous seasons for the same period (Graph 5). Through the influenza and other respiratory virus (ORV) sentinel surveillance, 1,743 hospitalizations were recorded, 442 were SARI cases, 95.0% were tested for influenza and ORV, and 76.5% reported at least one risk factor. Of 185 SARI cases tested for SARS-CoV-2, 63.2% tested positive. The proportion of SARI cases admitted to ICU was 47.6% (60/126), a lower proportion compared to the proportion recorded during the last week (62.6%). Among patients admitted to ICU, 35.7% (45/126) were positive for SARS-CoV-2. The number of deaths (106) recorded in EW 35 is the highest number of SARI deaths recorded during this year; 74.5% SARI deaths occurred among adults 60 years and older, followed by adults 40-59 years (21.7%). ILI cases/1000 outpatients have decreased in recent weeks, below the seasonal threshold (Graph 6). Of 124 ILI cases tested for SARS-CoV-2, 110 (88.7%) tested positive. The age group with the highest proportion positive for SARS-CoV-2 was 20-39 years with 60% of the cases. / La última vez en la que se notificaron detecciones de influenza fue a mediados de abril con la circulación de virus influenza B; durante la SE 39, a nivel nacional, no se notificaron detecciones de influenza y la actividad de influenza continuó en los niveles de referencia (Gráficos 1 y 3). Desde la SE 24, no se han reportado detecciones de VRS. El porcentaje de positivos para SARS-CoV-2 disminuyó a 15,0% comparado con 17,0% de la última semana, y las detecciones disminuyeron en comparación con la semana anterior (Gráficos 2 y 4). Durante la SE 35, el número de casos de IRAG aumentó a niveles extraordinarios de actividad en comparación con temporadas anteriores para el mismo período (Gráfico 5). A través de la vigilancia centinela de influenza y otros virus respiratorios (OVR), se registraron 1 743 hospitalizaciones, 442 fueron casos de IRAG, 95,0% se hicieron pruebas de influenza y OVR y 76,5% reportaron al menos un factor de riesgo. De los 185 casos de IRAG evaluados para el SARS-CoV-2, el 63,2% dio positivo. La proporción de casos de IRAG ingresados en UCI fue del 47,6% (60/126), una proporción inferior a la registrada durante la última semana (62,6%). Entre los pacientes ingresados en la UCI, el 35,7% (45/126) fueron positivos para SARS-CoV-2. El número de muertes (106) registradas en la SE 35 es la mayor cantidad de muertes por IRAG registradas durante este año; el 74,5% de las muertes por IRAG ocurrieron en adultos de 60 años o más, seguidos de los adultos de 40 a 59 años (21,7%). Los casos de ETI / 1000 pacientes ambulatorios han disminuido en las últimas semanas, por debajo del umbral estacional (Gráfico 6). De 124 casos de ETI evaluados para SARS-CoV-2, 110 (88,7%) dieron positivo. El grupo de edad con mayor proporción de positivos para SARS-CoV-2 fue el de 20 a 39 años con el 60% de los casos.

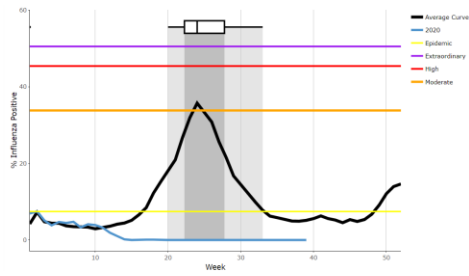
Graph 1. Paraguay: Influenza virus distribution EW 39, 2014-20
Distribución de virus de influenza, SE 39, 2014-20



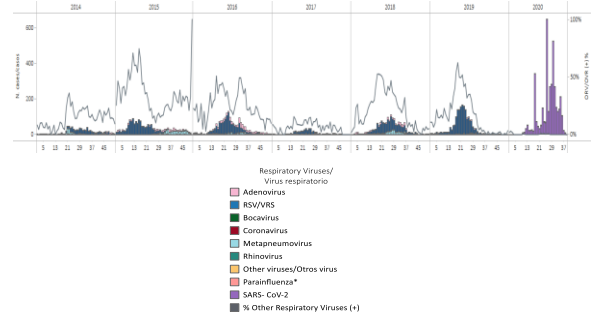
Graph 2. Paraguay: Influenza, RSV, and SARS-CoV-2 distribution, EW 39, 2015-20
Distribución de los virus influenza, VRS y SARS-CoV-2, SE 39, 2015-20



Graph 3. Paraguay: Percent positivity for influenza, EW 39, 2020
(in comparison to 2011-19)
Porcentaje de positividad de influenza, SE 39 de 2020
(comparado con 2011-19)



Graph 4. Paraguay: RSV and other respiratory viruses distribution, EW 39, 2014-20
Distribución del VRS y otros virus respiratorios SE 39, 2014-20



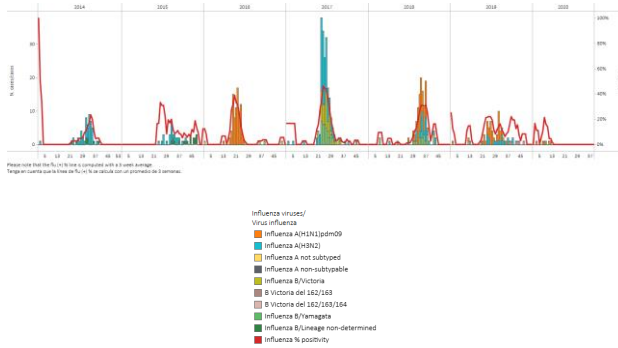
*To view more epi data, view [here](#). / Para ver más datos epi, vea [aquí](#).

Uruguay

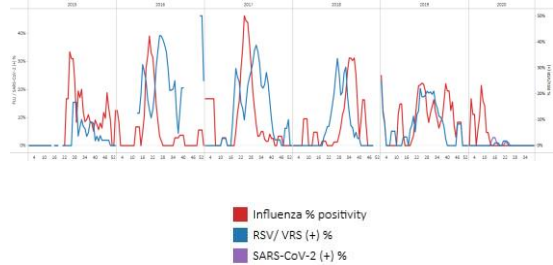
South America/América del Sur- South Cone and Brazil/ Cono Sur y Brasil

- In Uruguay, circulation of influenza A(H1N1)pmd09, influenza A(H3N2), and influenza B/Victoria was reported in late March. During EW 39, no influenza detections or respiratory syncytial virus were reported. Influenza percent positivity remained at baseline levels. Since EW 23, no SARS-CoV-2 detections have been reported (Graphs 1, 2, and 3). / En Uruguay, se notificó la circulación de influenza A(H1N1)pmd09, influenza A(H3N2) e influenza B/Victoria, a fines de marzo. Durante la SE 39 no se notificaron detecciones de influenza ni virus respiratorio sincitial. El porcentaje de positividad para la influenza se mantuvo en los niveles iniciales. Desde la SE 23, no se han reportado detecciones de SARS-CoV-2 (Gráficos 1, 2 y 3).

Graph 1. Uruguay: Influenza virus distribution EW 39, 2014-20
Distribución de virus de influenza, SE 39, 2014-20

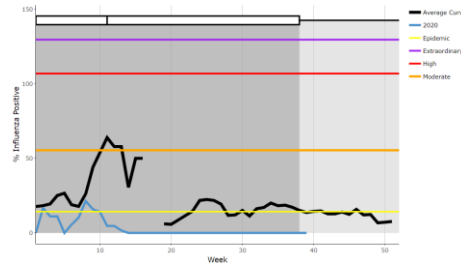


Graph 2. Uruguay: Influenza and RSV distribution, EW 39, 2015-20
Distribución de los virus influenza y VRS, SE 39, 2015-20



Graph 3. Uruguay: Percent positivity for influenza, EW 39, 2020
(compared to 2010-19)

Porcentaje de positividad de influenza, SE 39 de 2020
(comparado con 2010-19)



*To view more epi data, view [here](#). / Para ver más datos epi, vea [aquí](#).

ACRONYMS

ARI	acute respiratory infection
CARPHA	Caribbean Public Health Agency
CENETROP	Centro de Enfermedades Tropicales (Santa Cruz, Bolivia)
EW	epidemiological week
ILI	influenza-like illness
INS	Instituto Nacional de Salud
ORV	other respiratory viruses
SARI	severe acute respiratory infection
ICU	intensive care unit
RSV	respiratory syncytial virus

ACRÓNIMOS

CARPHA	Agencia de Salud Pública del Caribe
CENETROP	Centro de Enfermedades Tropicales (Santa Cruz, Bolivia)
ETI	Enfermedad tipo influenza
INLASA	Instituto Nacional de Laboratorios de Salud (La Paz, Bolivia)
INS	Instituto Nacional de Salud
IRA	Infección respiratoria aguda
IRAG	Infección respiratoria aguda grave
OVR	Otros virus respiratorios
SE	Semana epidemiológica
SEDES	Servicio Departamental de Salud (Bolivia)
UCI	Unidad de cuidados intensivos
VRS	Virus respiratorio sincitial