



NOTA: Los datos incluidos en este SitRep corresponde a informes publicados sobre COVID-19 de la OMS, OPS, MINSALUD e INS y las cifras corresponden a las horas de corte y publicación de cada institución que es incluido en cada bloque

### Actualización situación COVID-19 Colombia. Corte 27 de septiembre 10:00 p.m.

Con base en los datos publicados en: <https://www.ins.gov.co/Noticias/Paginas/Coronavirus.aspx>

A la fecha Colombia registró **813.056 casos** (7.018 casos nuevos en las últimas 24 horas) con un incremento nacional del 0,9% en las últimas 24h y **25.488 defunciones** (192 en las últimas 24 horas) con un incremento de 0,8% en las últimas 24h.

Los departamentos y distritos que presentaron los aumentos relativos más altos de COVID-19 en las últimas 24 horas fueron: Cesar con el 3,0% (575), Caldas 2,7% (149), Huila 2,6% (281), Guainía 2,3% (17), Casanare 2,0% (43), Boyacá 2,0% (136), Quindío 1,8% (61), Santander 1,5% (461), Antioquia 1,4% (1600) y Arauca con el 1,4% (24).

La tasa de incidencia nacional es de **1.614,1 casos por cada 100.000 habitantes**; los departamentos y/o distritos que superan la tasa nacional son en su orden: Amazonas (3.470,0), Bogotá (3.412,6), Barranquilla (2.982,9), Cartagena (2.217,9), Caquetá (2.053,2), Santa Marta (1.850,3), San Andrés (1.786,7), Vaupés (1.686,3) y Antioquia (1.684,2).

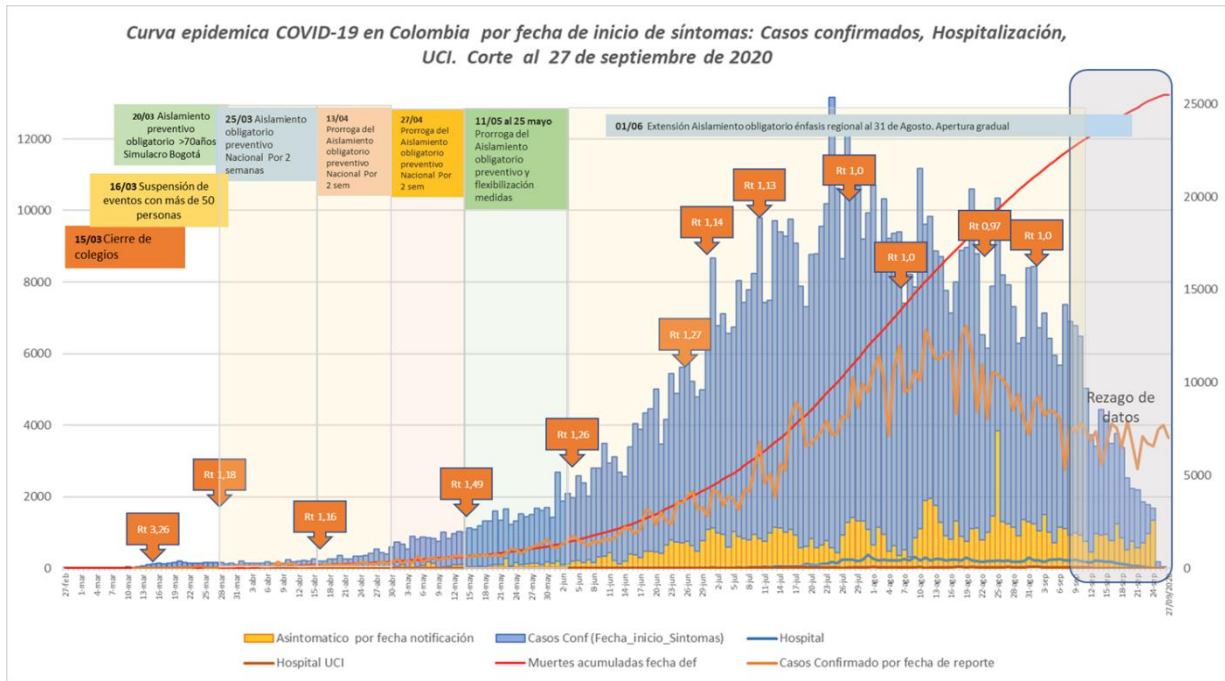
La tasa de mortalidad nacional es de **506 muertes por cada millón de habitantes**; se observa una tasa de mortalidad mayor a la nacional en: Amazonas (1.480,6), Barranquilla (1.313,7), Bogotá (867,0), Córdoba (834,4), Santa Marta (805,8), Caquetá (721,0), Sucre (605,7), Santander (557,2), Norte Santander (543,1), Buenaventura (538,8), Cartagena (528,8), Atlántico (509,9).

En el país se reportan a los 1.498 conglomerados activos con 31.279 casos reportados, 31,2% de conglomerados (4.687 casos) de los cuales son reportados en instituciones de salud, el 25,7% (4.772 casos) en empresas, el 21,6% (8.841 casos) en Fuerzas militares y policía, 16% (9.886 casos) en centros de protección y población carcelaria, 3,0% (565 casos) en pueblos indígenas, plaza de mercado 1,1% (910 casos) entre otros.

**Tabla. Número de casos y defunciones por COVID-19, incrementos en las últimas 24 horas con mayor carga al 27 de septiembre del 2020**

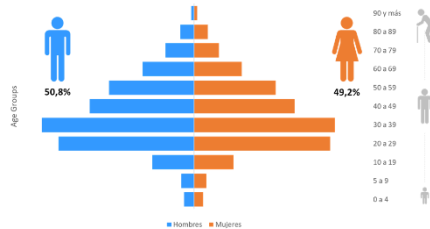
Entidad Territorial	Casos confirmados	Incremento diario	Porcentaje de incremento	Entidad Territorial	Defunciones	Incremento diario	Porcentaje de incremento
<b>Colombia</b>	<b>813.056</b>	<b>7.018</b>	<b>0,9</b>	<b>Colombia</b>	<b>25.488</b>	<b>192</b>	<b>0,8</b>
Bogotá D.C.	264.274	1.318	0,5	Bogotá D.C.	6.714	31	0,5
Medellín	65.209	1.017	1,6	Barranquilla	1.674	2	0,1
Cali	47.280	442	0,9	Cali	1.590	7	0,4
Barranquilla	38.009	65	0,2	Medellín	1.285	13	1,0
Cartagena de Indias	22.816	43	0,2	Montería	784	1	0,1
Soledad	14.332	13	0,1	Soledad	742	0	0,0
Montería	14.101	36	0,3	Cúcuta	623	-4	-0,6
Valledupar	13.939	242	1,8	Bucaramanga	577	14	2,5
Bucaramanga	13.282	169	1,3	Cartagena de Indias	544	0	0,0
Villavicencio	12.294	143	1,2	Santa Marta	434	4	0,9

Fuente: con base en los datos publicados: <https://www.ins.gov.co/Noticias/Paginas/Coronavirus.aspx>



Fuente: con base en los datos publicados en: <https://www.ins.gov.co/Noticias/Paginas/Coronavirus.aspx>

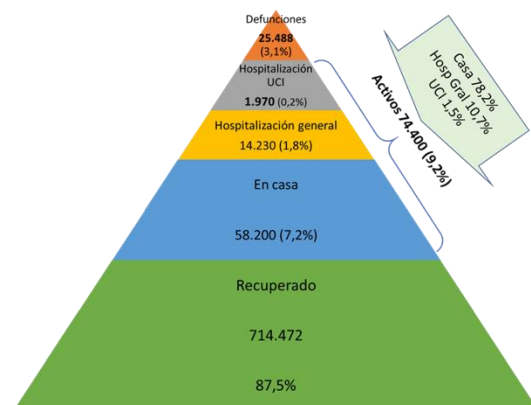
Distribución de los casos de Covid-19 reportados por edad y sexo. Colombia al 27 de septiembre de 2020.



El 50,8% de los casos se reportaron en hombres. En cuanto a grupos de edad, se reportaron el 3,5% de los casos en menores de nueve años (27.629 casos), 81,7% de los casos en población entre los 10 a los 59 años (644.411 casos) el 14,8% son de 60 años y más (117.127 casos).

## Indicadores incidencia y gravedad

Según el tipo de atención, son reportados como **recuperados el 87,5%** (714.472) de los casos confirmados, **fallecidos el 3,1%** (25.488), la proporción de casos graves y mortales un 5,1% de la totalidad de los casos y se reportan a la fecha **74.400 casos activos**, que corresponde al **9,2%** del total de casos. Entre los casos activos el 78,2% (58.200) casos que están en casa, en hospitalización general se reportan el 10,7% (14.230), en UCI 1,5% (1.970). Del total de casos en la población de 60 años, la proporción de casos graves y fatales es del 21,8%, hospitalizados 4,9% (5.785), UCI 0,8% (975) y fallecidos 16% (18.786).



A la fecha, en el país se han presentado **25.488 defunciones** por COVID-19, de las cuales corresponden **64% a hombres**. El 75,5% de los fallecidos están en el grupo de edad de 60 y más años. Las personas que presentan el mayor número de muertes es el de 70 a 79 años con 6.540, seguido del grupo de 60 a 69 años con 5.904 fallecidos.

### Proporción de ocupación Unidad de Cuidado Intensivo, UCI y cama hospitalaria adulto

Al 26 de septiembre, el **58,4% (6.198)** de las UCI están ocupadas a nivel nacional. Del total **10.606** de las camas de UCI, se encuentran: 2.220 (20,9%) casos confirmados, 943 (8,9%) pacientes sospechosos y 3.035 (28,6%) casos no COVID-19. Los territorios que han reportado ocupación de UCI entre el 62,8% y 88,0% fueron en Medellín (88,0%), San Andrés (77,0%), Cauca (72,0%), Antioquía (72,0%), Valle del Cauca (71,0%), Santander (68,0%), Quindío (67,0%), Risaralda (66,0%) y Tolima (63,0%).

Entre el 24 y 26 de septiembre la ocupación en UCI incremento en puntos porcentuales (pp): Guaviare (38,0), Vichada (33,0), Medellín (21,1), Arauca (11,0), La Guajira (10,0), Caldas (8,0), Huila (8,0), Magdalena (6,0), Boyacá (5,0), Córdoba (5,0), Cundinamarca (5,0), Tolima (5,0), Antioquía (4,0), Cauca (3,0), Caquetá (2,0) y Valle del Cauca (1,0).

Del total de **44.044 camas hospitalarias para adultos**, el **31,8% (14.032)** se encuentran ocupada por pacientes con COVID-19. Es así como los departamentos que reportan ocupación de cama hospitalaria en adultos entre el 42,0% y 100,0%, fueron Caquetá (100,0%), Guainía (8,0%), Putumayo (78,0%), Medellín (65,5%), Cauca (62,0%), Bogotá (56,9%), Santander (51,0%), Cesar (49,0%) y La Guajira (42,0).

Entre el 24 y 26 de septiembre, la ocupación de camas hospitalarias para adulto se incremento entre 1,0 y 13,0 pp en Caquetá (13,0), Guaviare (9,0), Cauca (6,0), San Andrés (6,0), Cesar (4,0), La Guajira (3,0), Boyacá (3,0), Arauca (2,0), Cundinamarca (2,0), Tolima (2,0), Antioquía (2,0), Norte de Santander (2,0), Sucre (2,0), Nariño (2,0), Quindío (2,0), Caldas (1,0), Córdoba (1,0), Valle del Cauca (1,0), Santander (1,0), Bolívar (1,0), Putumayo (1,0) y Meta (1,0).

**Tabla Ocupación de camas hospitalarias adulto y UCI según departamento en Colombia, 26 de septiembre del 2020**

Departamento o Distrito	% Ocupación camas hospitalarias adulto	Departamento o Distrito	% Ocupación UCI
Guainía	94,0	San Andrés	77,0
Caquetá	87,0	Quindío	72,0
Medellín*	86,6	Santander	70,0
Putumayo	77,0	Valle del Cauca	70,0
Bogotá*	58,5	Cauca	69,0
Cauca	56,0	Antioquía	68,0
Santander	50,0	Casanare	68,0
Cesar	45,0	Medellín*	66,9
Vaupés	41,0	Risaralda	66,0
La Guajira	39,0	Nariño	60,0
Cundinamarca	39,0	Tolima	58,0
Nariño	38,0	Meta	57,0
Córdoba	38,0	Bogotá*	54,5
Casanare	35,0	Cesar	54,0
Norte de Santander	33,0	Bolívar	54,0
Tolima	31,0	Huila	54,0
Magdalena	30,0	Norte de Santander	53,0
Valle del Cauca	28,0	Putumayo	50,0
San Andrés	27,0	Arauca	50,0
Antioquía	26,0	Caquetá	48,0
Boyacá	25,0	Atlántico	48,0
Meta	24,0	Choco	48,0
Risaralda	23,0	Caldas	46,0
Sucre	22,0	Córdoba	43,0
Arauca	12,0	Boyacá	41,0
Quindío	12,0	Magdalena	40,0
Choco	12,0	La Guajira	38,0
Caldas	10,0	Cundinamarca	36,0
Huila	9,0	Sucre	33,0
Vichada	9,0	Vaupés	0,0
Bolívar	7,0	Guainía	0,0
Amazonas	5,0	Guaviare	0,0
Guaviare	4,0	Vichada	0,0
Atlántico	4,0	Amazonas	0,0

hospitalarias adulto	
Cuartil 4	94,0
Cuartil 3	40,5
Cuartil 2	29,0
Cuartil 1	12,0

% ocupación UCI	
Cuartil 4	77,0
Cuartil 3	64,5
Cuartil 2	51,5
Cuartil 1	40,3

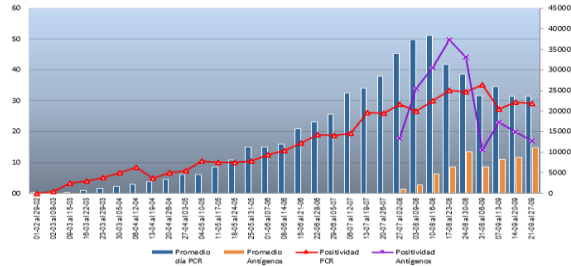
**57,6% (6.095)** de las UCI están ocupadas  
**se encuentran:**  
**2.183 (20,6%)** casos confirmados,  
**946 (8,9%)** pacientes sospechosos  
**2.966 (28,0%)** casos no COVID-19.  
**44.044** camas hospitalarias para adultos,  
**31,7% (13.985)** ocupada por pacientes con COVID-19

Fuente: con base en los datos publicados en: <https://coronaviruscolombia.gov.co/Covid19/estadisticas-covid-19/ucis.html#dashboardAnchor> y páginas web de las Entidades Territoriales de Bogotá D.C y Medellín

## Diagnóstico

Hasta el 27 de septiembre, el Instituto Nacional de Salud reportó el procesamiento de **3.277.609 pruebas PCR** en 119 laboratorios adjuntos para diagnóstico de COVID-19, con un incremento de **22.820** en las últimas 24 horas. A la fecha **846.223** muestras han arrojado un resultado positivo; sin embargo, este dato incluye segundas pruebas o más, a casos activos que aún no se recuperan. La capacidad máxima declarada por el INS es de 54.681 muestras/día.

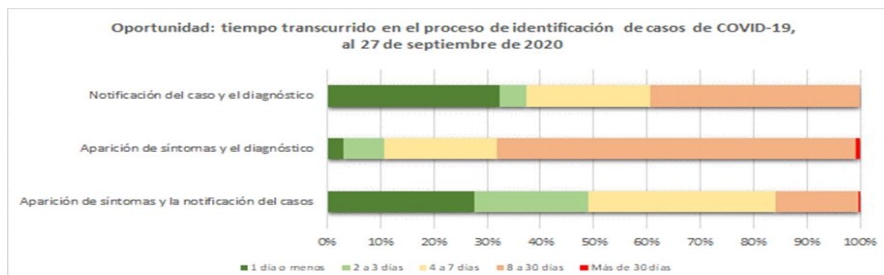
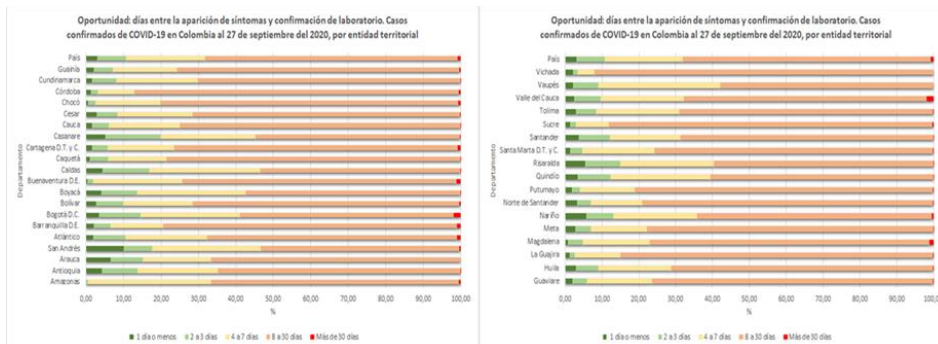
Promedio de procesamiento de muestras por semana Colombia a 27 de septiembre de 2020



La proporción de **positividad del 24,8%**, donde la entidad territorial que presenta la mayor positividad es el departamento de Caquetá con el 50,6%, seguido de Nariño con el 32,9% y Cauca con el 32,7. Ciudades que presentan mayor número de casos como Bogotá tienen una positividad del 24,3% Cartagena de 20,6% y Barranquilla del 18,0%.

Se notifica a la fecha, la realización de **359.259 pruebas de antígeno** (8.973 en la últimas 24h), de las cuales se reportan 78.231 pruebas positivas (**positividad 21,8%**), realizados en 737 IPS de 32 departamentos. (\*Nota: esta información corresponde a la publicada en la página del Instituto Nacional de Salud y está sujeta a cambios, debido a los ajustes de información en la consolidación de datos a través de la plataforma "Sismuestras").

En el seguimiento de indicadores de oportunidad se observan los tiempos, en días, que trascurren entre el **inicio de síntomas y la notificación en el sistema de vigilancia**, el cual tiene un promedio de **4,3 días**; el tiempo transcurrido entre la **notificación del caso y el diagnóstico**, tiene en promedio **7,1 días**. Por último, se ha calculado la diferencia de días entre el momento del inicio de síntomas y la fecha de diagnóstico que para el país está en promedio en 11,1 días. Es importante destacar que a nivel nacional **el 31,9% de los resultados se disponen durante la primera semana**, al momento del corte, no se evidenció en los departamentos, resultados de casos confirmados durante la primera semana por encima de 50%.



Fuente: Elaboración propia. Datos publicados en: <https://www.datos.gov.co/Salud-y-Proteccion-Social/Casos-positivos-de-COVID-19-en-Colombia/gt2j-8ykr/data>

## Situación regional

De acuerdo con la proporción de casos activos en relación con el total de casos reportados por cada departamento, se evidencia que los 10 territorios como mayor proporción de casos activos son: San Andrés (51,6%), Quindío (29,7%), Guainía (29,1%), Casanare (28,5%), Caldas (25%), Huila (23,6%), Boyacá (22,3%), Guaviare (20,8%), Risaralda (20,4%), y Arauca (18,2%).

En relación con los casos de COVID-19 por regiones, la región Andina concentra el **62,2%** de los casos (**505.989**) y el **52,7%** de las defunciones (**13.440**), la mayor proporción de casos graves y fatales se presentan en la región del Pacífico con el 6,4% y la región Caribe con el 5,8%.

Tabla de casos, tasas de incidencia y mortalidad de la COVID-19 para los departamentos y distritos de Colombia, al 27 de septiembre del 2020

Región	Dpto o Distrito	Casos	% Incremento (24h)	Muertes	% Incremento (24h)	No. Hospit	% Hospit	Casos UCI	%UCI	Letalidad	Mortalidad por millón hab.	Incidencia por cien mil
Andina	Bogotá	264.274	0,5	6.714	0,5	3.486	1,3	640	0,2	2,5	867,0	3412,6
	Antioquia	112.470	1,4	2.337	1,0	1576	1,4	251	0,2	2,1	350,0	1684,2
	Cundinamarca	32.981	1,0	973	1,0	640	1,9	75	0,2	3,0	300,0	1017,0
	Santander	30.413	1,5	1271	1,8	1173	3,9	104	0,3	4,2	557,2	1333,4
	Norte Santander	15.506	1,2	880	0,7	387	2,5	75	0,5	1,7	541,1	957,0
	Tolima	12.054	0,9	319	1,5	388	3,2	29	0,2	2,6	238,1	900,3
	Huila	11.281	2,6	344	3,6	167	1,5	86	0,8	3,0	306,4	1004,9
	Risaralda	10.953	1,3	237	1,3	271	2,5	55	0,5	2,2	246,6	1139,7
	Boyacá	7.015	2,0	144	5,1	231	3,3	32	0,2	2,1	115,9	564,5
	Caldas	5.663	2,7	125	1,6	130	2,3	16	0,3	2,2	122,7	516,0
	Quindío	3.309	1,0	96	0,0	81	2,4	4	0,1	2,8	172,8	606,6
<b>Totales</b>	<b>505.989</b>	<b>1,0</b>	<b>13.440</b>	<b>0,9</b>	<b>6.530</b>	<b>1,7</b>	<b>1349</b>	<b>0,3</b>	<b>2,9</b>	<b>483,3</b>	<b>1819,7</b>	
Caribe	Barranquilla	38.009	0,2	1.674	0,1	25	0,0	2	0,0	4,4	1313,7	2982,9
	Atlántico	29.308	0,1	1.388	0,2	88	0,3	16	0,1	4,7	509,9	1076,7
	Córdoba	21.091	0,3	1.526	0,4	607	2,6	32	0,1	6,4	814,4	1295,3
	Cartagena	22.818	0,2	344	0,0	63	0,3	13	0,1	2,4	528,8	2217,9
	Cesar	19.460	3,0	565	7,8	828	4,3	60	0,3	2,9	438,2	1520,3
	Sucre	13.999	0,2	575	0,5	219	1,6	52	0,1	4,1	605,7	1474,7
	Santa Marta	9.966	0,2	434	0,9	195	2,0	17	0,2	4,4	805,8	1850,3
	La Guajira	7.987	0,9	297	1,7	217	2,7	20	0,3	3,7	307,5	817,1
	Bolívar	5.774	0,4	222	0,5	93	1,6	17	0,3	3,8	101,8	264,7
	Magdalena	5.138	0,1	188	0,5	172	3,3	15	0,3	7,6	271,9	360,1
	San Andrés	1.138	1,0	14	0,0	25	2,2	2	0,2	1,2	219,8	1786,7
<b>Totales</b>	<b>177.287</b>	<b>0,5</b>	<b>7.627</b>	<b>0,5</b>	<b>2.512</b>	<b>1,4</b>	<b>196</b>	<b>0,1</b>	<b>4,3</b>	<b>534,3</b>	<b>1242,0</b>	
Amazonia/Oriente	Meta	15.733	1,3	404	1,0	227	1,4	16	0,1	2,6	379,9	1478,4
	Caquetés	8.429	0,7	296	2,4	307	3,6	19	0,2	3,5	721,0	2051,2
	Putumayo	3.733	0,1	169	0,0	190	5,1	6	0,2	4,5	470,6	1039,5
	Amazonas	2.742	0,0	117	0,0	5	0,2	2	0,1	4,3	1480,6	3470,0
	Casanare	2.211	2,0	46	4,5	110	5,0	16	0,7	0,0	105,7	508,0
	Arauca	1.689	1,4	44	0,0	29	1,2	3	0,2	2,8	149,6	574,1
	Guaviare	772	0,7	13	0,0	9	1,2	4	0,5	1,7	150,0	890,9
	Guainía	767	2,5	12	0,0	15	2,0	0	0,0	1,6	237,0	1514,7
	Vaupés	754	0,5	9	0,0	14	1,9	2	0,3	1,2	201,3	1688,3
	Vichada	479	1,3	4	0,0	4	0,8	1	0,2	0,8	35,4	424,1
	<b>Totales</b>	<b>37.309</b>	<b>1,0</b>	<b>1.114</b>	<b>1,5</b>	<b>981</b>	<b>2,4</b>	<b>68</b>	<b>0,2</b>	<b>3,0</b>	<b>379,4</b>	<b>1270,5</b>
Pacífico	Valle del Cauca	58.516	1,2	2052	0,5	1.322	2,3	239	0,4	3,5	452,8	1291,1
	Nariño	18.177	0,6	675	0,1	463	2,5	41	0,2	3,7	454,7	1156,8
	Cauca	9.223	1,4	257	2,0	410	4,4	68	0,7	2,8	172,3	618,2
	Chocó	3.990	0,0	155	0,0	49	1,2	1	0,1	3,9	284,5	722,4
	Buenaventura	2.565	0,2	168	1,2	23	0,9	1	0,2	6,5	538,8	822,6
	<b>Totales</b>	<b>92.471</b>	<b>1,0</b>	<b>3.307</b>	<b>0,6</b>	<b>2.267</b>	<b>2,5</b>	<b>356</b>	<b>0,4</b>	<b>3,6</b>	<b>388,7</b>	<b>1084,8</b>

Proporción casos activos por departamento y distrito



Fuente: con base en los datos publicados en: <https://www.ins.gov.co/Noticias/Paginas/Coronavirus.aspx>

## Contexto Nacional

**Duque destaca cifra del 87 por ciento de colombianos recuperados del COVID-19.** El Mandatario indicó que la OMS y la OPS han venido haciendo estudios comparativos y “han dicho que hay elementos de la gestión de Colombia que permiten mirar siempre con optimismo, mas no con triunfalismo”. “La tasa de letalidad que ha registrado Colombia es del orden del 3,1 por ciento, que nos sitúa por debajo de países como Alemania, Italia, Francia, Suecia, también Bélgica, por debajo de Chile, de Perú, de México, y creo que esos son mensajes que son positivos”, expuso. Agregó que Colombia ha duplicado la capacidad de unidades de cuidado intensivo (UCI), de modo que “hoy tenemos más de 10.400” y “estamos próximos a llegar a los 11.000, que eso también es un mensaje clave”. <https://idm.presidencia.gov.co/prensa/duque-destaca-cifra-del-87-por-ciento-de-colombianos-recuperados-del-covid-200927>

**Criterios para confirmar un caso de reinfección por COVID-19:** Twitter @MinsSaludCol. Carlos Álvarez, epidemiólogo de OPS/OMS Colombia, explicó que: “Para hablar de reinfección de un paciente, este debe arrojar positivo para COVID-19 en una prueba de PCR, recuperarse y volver a dar positivo dos o tres meses después, pero este suceso no es usual y los pocos casos registrados están en estudio”.

<https://twitter.com/MinSaludCol/status/1310370152408592385>

**Presidente Duque anuncia reapertura gradual de ocho parques naturales del país.** En el Día Mundial del Turismo, y al término de su visita a Caño Cristales, en el departamento del Meta, el Jefe de Estado dijo que “hoy estamos tomando la decisión de hacer la reapertura de ocho parques naturales en nuestro país, para que este proceso de reactivación se dé, asegurando que los colombianos, de manera responsable, puedan disfrutar de este espacio”. Agregó que, en el Día Mundial del Turismo, “estamos dando también un mensaje: el turismo de naturaleza, el ecoturismo es fundamental para nuestro país, es fundamental para el departamento del Meta, es fundamental para el departamento del Guaviare y para muchos departamentos de Colombia”.

<https://idm.presidencia.gov.co/prensa/presidente-duque-anuncia-reapertura-gradual-de-ocho-parques-naturales-200927>

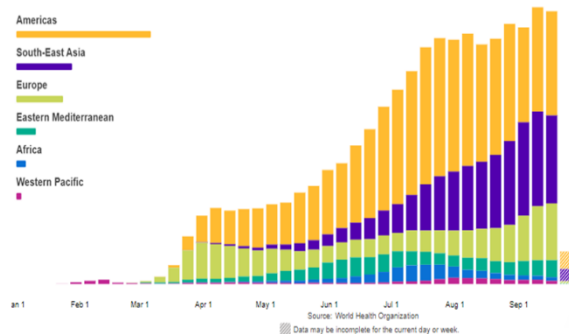
## Situación Global y regional

### Notas: Visión general OMS

Si bien se toman medidas para garantizar la precisión y la confiabilidad, todos los datos de conteo están sujetos a verificación y cambios continuos. La detección de casos, las definiciones, las estrategias de prueba, la práctica de informes, el ajuste de datos retrospectivo y los tiempos de retraso difieren entre países / territorios / áreas. Estos factores, entre otros, influyen en los recuentos presentados con subestimación / sobreestimación variable de casos reales y recuentos de muertes, y retrasos variables para reflejar estos datos a nivel global. A menos que se indique lo contrario, las fechas se basan en la fecha en que la OMS recibió la notificación. (<https://www.who.int/publications/m/item/log-of-major-changes-and-errata-in-who-daily-aggregate-case-and-death-count-data>)

PAHO: Los recuentos de casos y muertes pueden incluir clasificaciones confirmadas y probables según el Estado miembro informante.

**A nivel Global, en 216 países / territorios, se confirmaron 32.857.957 (301.726 casos nuevos) y 994.167 muertes (5.363 muertes nuevas).** Los 10 países con el mayor número de casos nuevos durante las últimas 24 horas son: India, Estados Unidos de América, Brasil, Francia, Argentina, Francia, Ecuador, Federación de Rusia, Colombia, Reino Unido y México. Los 10 países que mayor número de muertes son: Estados Unidos de América, Brasil, India, México, Reino Unido, Italia, Perú, Francia, España e Irán (República Islámica). La Región de las Américas continúa registrando sistemáticamente el mayor número de casos notificados durante varias semanas. Sigue representando casi la mitad del total mundial de casos (49,8%) y el 55,3% de las muertes.



**En la Región de las Américas, 54 países / territorios, reportaron 16.360.122 casos (127.012 casos nuevos) y 549.807 muertes (2.943 nuevas muertes)** en las últimas 24 horas, lo que representa, en comparación con el día anterior un aumento relativo del 0,6% de los casos y 1,3% de las muertes. Los Estados Unidos de América y Brasil continúan reportando el mayor número de casos y muertes en la región de las Américas. <https://www.paho.org/en/covid-19-global-and-regional-daily-update>

Los países que informaron el mayor número de casos nuevos ( $\geq 1,000$ ) en comparación con el día anterior son: Estados Unidos (48.958 casos), Brasil (28.378 casos), Argentina (11.249 casos), Ecuador (9.722 casos), Colombia (7.721 casos), México (5.573 casos), Perú (5.558 casos), Chile (1.922 casos), Costa Rica (1.233 casos) y Canadá (1.215 casos). Así mismo, los países que informan el mayor número de nuevas muertes son: Brasil (869 muertes), Estados Unidos (851 muertes), México (399 muertes), Argentina (335 muertes), Colombia (193 muertes) y Perú (105 muertes). <https://www.paho.org/en/covid-19-global-and-regional-daily-update>

## Noticias

**Ministros de Salud de las Américas se reunirán virtualmente en el Consejo Directivo de la OPS para abordar prioridades de salud.** El 25 de septiembre la Organización Panamericana de la Salud anunció que con el objetivo de abordar los principales retos en salud que enfrenta la región de las Américas en el contexto de la pandemia por COVID-19, ministros de Salud y altas autoridades de los países y territorios se reunirán virtualmente, del 28 al 29 de septiembre, en el 58º Consejo Directivo de la Organización Panamericana de la Salud (OPS).

El debate del Consejo Directivo se concentrará principalmente en la respuesta de los países a la pandemia de COVID-19, tema que será abordado en detalle el martes 29 de septiembre. También se debatirá sobre la aplicación del Reglamento Sanitario Internacional (RSI).

Por otra parte, la directora de la OPS presentará su informe anual, que en esta oportunidad estará centrado en los avances alcanzados en 2019 y en cómo la pandemia de COVID-19 ha presentado una serie de nuevos desafíos para la región, que ponen en riesgo esos logros hacia el futuro, como por ejemplo en áreas como los programas de inmunización, la resiliencia de los sistemas de salud, y los progresos en las enfermedades transmisibles. También son de importancia otras áreas de relevancia en la pandemia, como la salud mental, las enfermedades no transmisibles y la salud digital.

Los participantes del Consejo Directivo tendrán oportunidad también de debatir sobre los logros en salud alcanzados entre 2014 y 2019, al presentarse las conclusiones del plan estratégico de la OPS en esos años, así como aspectos vinculados a las finanzas y prioridades programáticas de la OPS, entre otros puntos. El debate virtual en el Consejo Directivo será transmitido en vivo durante los dos días de duración en el siguiente enlace: <https://www.paho.org/es/cuerpos-directivos>

La OPS trabaja con los países de las Américas para mejorar la salud y la calidad de vida de la población. El Consejo Directivo de la OPS reúne a ministros de Salud y a delegados de alto nivel de los países miembros de la OPS/OMS en Washington, Estados Unidos, para debatir y analizar políticas de salud regionales, y fijar prioridades de cooperación técnica y de colaboración entre países. <https://www.paho.org/es/noticias/25-9-2020-ministros-salud-americas-se-reuniran-virtualmente-consejo-directivo-ops-para>

## Enlaces de interés

- <https://www.who.int/emergencias/diseases/novel-coronavirus-2019>
- <https://www.paho.org/es/temas/coronavirus/brote-enfermedad-por-coronavirus-covid-19>
- <https://iris.paho.org/>
- <https://www.paho.org/es/infografias>
- <https://www.paho.org/en/tag/covid-19-situation-reports>