


# 2019

## Weekly / Semanal **Influenza Report EW 17/ Reporte de Influenza SE 17**

Regional Update: Influenza & Other Respiratory Viruses /  
Actualización Regional: Influenza y Otros virus respiratorios



**May 8, 2019**  
**8 de mayo de 2019**

*Data as of May 3, 2019/  
Datos hasta el 3 de mayo de 2019*

*Prepared by PHE/IHM/Influenza Team/  
Realizado por PHE/IHM/Equipo de Influenza*

# WEEKLY REPORT DATA SOURCES

The information presented in this update is based on data provided by Ministries of Health and National Influenza Centers of Member States to the informatics global platforms [http://www.who.int/influenza/gisrs\\_laboratory/flunet/en/](http://www.who.int/influenza/gisrs_laboratory/flunet/en/) and [http://www.who.int/influenza/surveillance\\_monitoring/fluid/en/](http://www.who.int/influenza/surveillance_monitoring/fluid/en/); and reports/weekly bulletins that Ministries of Health published on its website or shared with PAHO/WHO.

La información presentada en esta actualización se obtiene a partir de los datos notificados por los Ministerios de Salud y los Centros Nacionales de Influenza de los Estados Miembros a las plataformas informáticas globales de la OPS/OMS: [FluNet](#) y [FluID](#); y de los informes/boletines semanales que los Ministerios de Salud publican en sus páginas web o comparten con OPS/OMS.

## PAHO INFLUENZA LINKS

**PAHO interactive data / Datos interactivos de la OPS:**

PAHO FluNet: [http://ais.paho.org/hip/viz/ed\\_flu.asp](http://ais.paho.org/hip/viz/ed_flu.asp)

PAHO FluID: <http://ais.paho.org/hip/viz/flumart2015.asp>

**Influenza Regional Reports / Informes regionales de influenza**

In English: <https://www.paho.org/hq/influenzareport>

En español: [www.paho.org/reportesinfluenza](http://www.paho.org/reportesinfluenza)

**Severe acute respiratory infections network - SARInet  
Red de las infecciones respiratorias agudas graves - SARInet:**

<http://www.sarinet.org>

[Go to Index/  
Ir al Índice](#)

# REPORT INDEX

## ÍNDICE DE LA ACTUALIZACIÓN

Section	Content	Page
1	<a href="#">Weekly Summary / Resumen Semanal</a>	4
2	<a href="#">Influenza Global Update 340 / Actualización de influenza a nivel mundial 340</a>	6
3	<a href="#">Overall Influenza and RSV circulation / Circulación general de los virus influenza y VSR</a>	7
4	<a href="#">Weekly and Cumulative numbers / Números semanales y acumulados</a>	8
5	<a href="#">Epidemiological and Virologic update by country / Actualización epidemiológica y virológica por país</a>	9
6	<a href="#">More countries information / Más información de países</a>	29
7	<a href="#">Acronyms / Acrónimos</a>	30

## WEEKLY SUMMARY (ENGLISH)

**North America:** Influenza activity decreased in the subregion. Influenza A(H3N2) predominance in [Canada](#) and in the [United States](#). In [Mexico](#), influenza activity decreased with cocirculation of influenza A(H3N2) and influenza A(H1N1)pdm09.

**Caribbean:** Influenza activity decreased, and low RSV activity was reported throughout most of the sub-region. The [Dominican Republic](#) reported slightly increased influenza activity and Jamaica reported elevated SARI activity.

**Central America:** Epidemiological indicators remained at low levels and influenza activity decreased in the sub-region. [El Salvador](#) reported moderate RSV activity.

**Andean Region:** Influenza activity decreased in the sub-region with influenza A(H3N2) predominance. [Bolivia](#), [Ecuador](#), and [Peru](#), reported moderate RSV activity.

**Brazil and Southern Cone:** Overall low influenza activity was reported throughout the sub-region; [Chile](#) and [Paraguay](#) reported increased influenza activity with co-circulation of influenza A(H1N1)pdm09 and influenza A(H3N2).

## RESUMEN SEMANAL (ESPAÑOL)

**América del Norte:** la actividad de influenza disminuyó en la subregión. Influenza A(H3N2) predominó en [Canadá](#) y en los [Estados Unidos](#). En [México](#), la actividad de influenza disminuyó con la circulación simultánea de influenza A(H3N2) e influenza A(H1N1)pdm09.

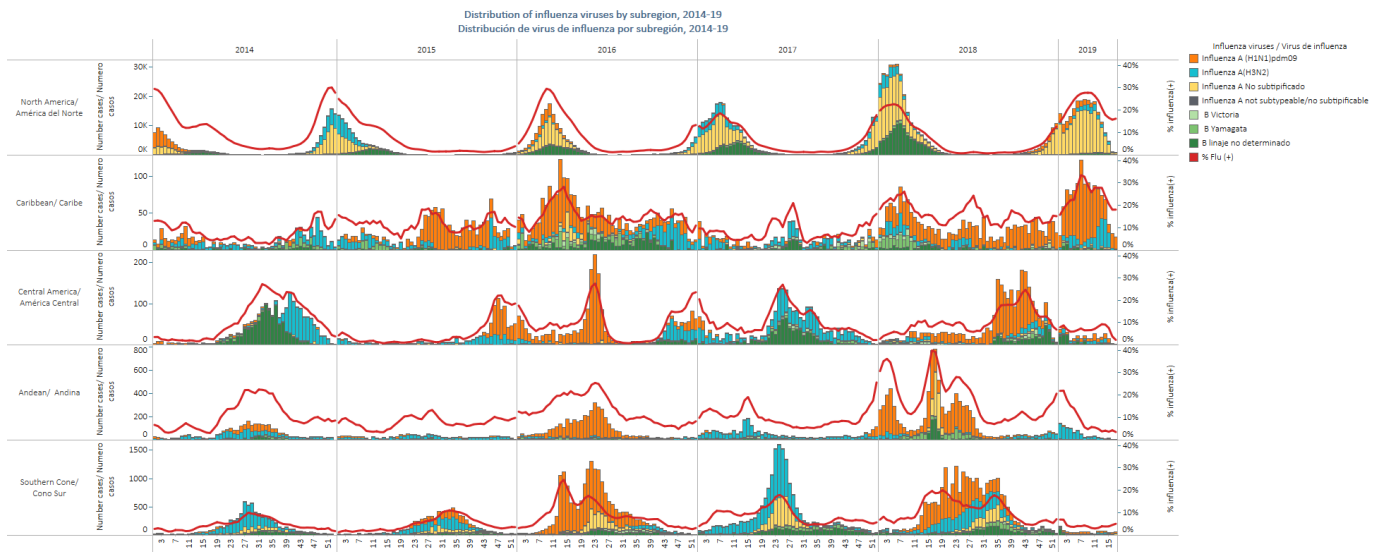
**Caribe:** la actividad de influenza disminuyó y se informó una baja actividad del VRS en la mayor parte de la subregión. La [República Dominicana](#) reportó un leve aumento en la actividad de influenza y Jamaica reportó actividad elevada de IRAG.

**América Central:** los indicadores epidemiológicos se mantuvieron en niveles bajos y la actividad de influenza disminuyó en la subregión. [El Salvador](#) reportó actividad moderada de VRS.

**Región andina:** la actividad de influenza disminuyó en la subregión con predominio de influenza A(H3N2). [Bolivia](#), [Ecuador](#) y [Perú](#) reportaron actividad moderada de VRS.

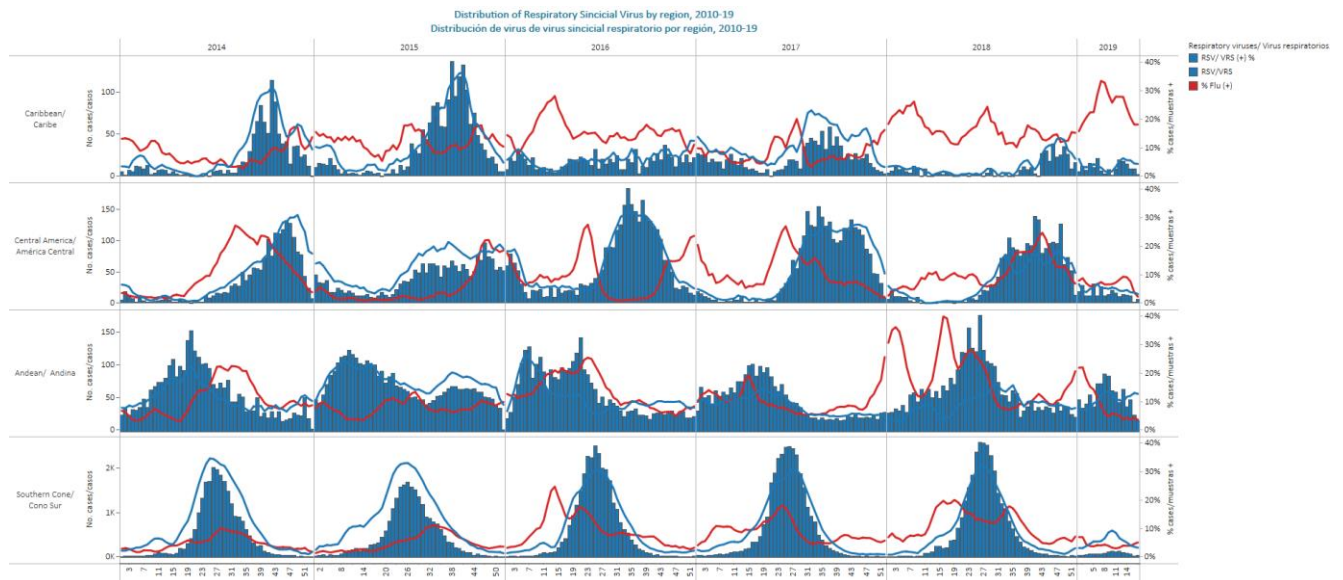
**Brasil y Cono Sur:** Se reportó una baja actividad de influenza en toda la subregión; [Chile](#) y [Paraguay](#) informaron que la actividad de influenza aumentó con la co-circulación de influenza A(H1N1)pdm09 e influenza A(H3N2).

## Influenza circulation by subregion, 2014-19    Circulación de virus influenza por subregión, 2014-19



## Respiratory syncytial virus (RSV) circulation by subregion, 2014-19

## Circulación de virus respiratorio sincitial (VRS) por subregión, 2014-19



\*To view more lab data, view [here](#). / Para ver más datos de laboratorio, vea [aquí](#).

# Weekly and cumulative numbers of influenza and other respiratory viruses, by country and EW, 2019<sup>1</sup>

## Números semanales y acumulados de influenza y otros virus respiratorios, por país y SE, 2019<sup>2</sup>

		EW 17, 2019 / SE 17, 2019																	
		N muestras	FLUAH3	FLU H1N1	Influenza A non-subtyped*	FLUA NoSa	B Victoria	B Yamagata	B lineage undetermined	Influenza (+) %	Adenovir.	Parainfl.	VSR	% RSV/VSR (+)	Bocavirus	Coronav.	Metapn.	Rinovirus	% All Positive Samples (+)
North America/ América del Norte	Canada	6,413	234	52	484				190	15.0%	51	249	217	3%		69	129	252	30.0%
	Mexico	154	19	3	0	1	3	7	5	24.7%	0	0	0	0%	0	0	0	0	24.7%
Caribbean/ Caribe	Cuba	39	0	8	0	0	0	0	0	20.5%	0	0	1	3%	0	0	0	2	28.2%
	Cuba IRAG	35	0	8	0	0	0	0	0	22.9%	0	0	1	3%	0	0	0	2	31.4%
	Dominican Republic	1			0					0.0%									0.0%
	Jamaica	14	0	0	2	0	0	0	0	14.3%	0	0	0	0%					14.3%
	Suriname	5	0	1	0	0	0	0	0	20.0%	0	0	0	0%	0	0	0	0	20.0%
Central America/ América Central	El Salvador	27	0	0	0	0	0	0	0	0.0%	3	4	4	15%	0	0	0	0	40.7%
	Guatemala	9		1	0					11.1%			1	11%					22.2%
	Honduras	11	0	0	0	0	0	0	0	0.0%	0	0	1	9%					9.1%
	Nicaragua	85			0					0.0%		3							3.5%
Andean/ Andina	Bolivia	52	0	0	5	0	0	0	0	8.3%	0	0	1	2%	0	0	0	0	10.0%
	Ecuador	16			0					0.0%			1	6%					6.3%
	Peru	44	2	0	0	0	0	0	0	4.5%	0	0	14	32%	0	0	1	2	43.2%
Brazil & Southern Cone/ Brasil y Cono Sur	Chile	919	11	25	22			1		6.5%	36	86	41	4%				3	24.6%
	Paraguay	94	0	3	0	0	0	0	0	3.2%	0	35	0	0%		0	0	0	100.0%
	Uruguay	3	0	0	0	0	0	0	0	0.0%	0	0	0	0%	0	0	0	0	0.0%
Grand Total		7,921	266	101	513	1	3	8	195	13.7%	90	377	282	4%	0	69	133	258	29.7%

These are the raw numbers provided in the country's FluNet update (Not the smoothed averages)  
Estos son los números crudos proporcionados en la actualización FluNet del país (no los promedios suavizados)

\*Please note blank cells indicate N/A.  
\*Por favor notar que las celdas en blanco indican N/A.

		EW 14 - EW 17, 2019 / SE 14 - SE 17, 2019																	
		N samples/ muestras	Influenza (H3N2)*	Influenza A(H1N1) pmd09*	Influenza A non-subtyped*	Influenza B Victoria*	Influenza B Yamagata*	Influenza B lineage undetermined	Influenza (+) %	Adenovir.	Parainflu.	RSV/VSR*	% RSV/VSR (+)	Bocaviru..	Coronav..	Metapn..	Rinovirus*	% All Positive Samples (+)	
North America/ América del Norte	Mexico & Central America	Canada	28,736	1,313	254	2,950	0	0	691	18.1%	214	891	1,241	4.3%	0	369	587	821	32.5%
		Mexico	1,702	223	44	0	55	70	40	26.5%	4	6	9	0.5%	0	2	1	2	27.9%
		USA	58,155	862	317	6,760	68	12	924	15.4%	0	0	0	0	0	0	0	0	15.4%
Caribbean/ Caribe	Caribbean	Aruba	1	0	1	0	0	0	0	100.0%	0	0	0	0	0	0	0	0	100.0%
		CARPHA	6	1	2	0	0	0	0	50.0%	0	1	1	16.7%	0	0	0	1	100.0%
		Cuba	183	0	25	0	0	0	1	14.2%	0	13	16	8.7%	0	6	0	6	36.6%
		Dominican Repub.	57	1	0	0	0	0	0	1.8%	0	1	3	5.3%	0	0	0	0	8.8%
		Haiti	89	39	0	0	0	1	0	44.9%	0	0	0	0.0%	0	0	0	0	44.9%
		Jamaica	158	19	21	6	0	0	2	30.4%	0	0	0	0.0%	0	0	0	0	30.4%
		Suriname	61	6	8	0	0	0	0	23.0%	0	0	0	0.0%	0	0	0	0	23.0%
Central America/ América Central	Mexico & Central America	Costa Rica	95	6	11	0	0	0	0	17.9%	10	1	15	15.8%	0	0	0	0	45.3%
		El Salvador	86	0	0	0	0	0	0	0.0%	10	7	13	15.1%	0	0	0	0	34.9%
		Guatemala	95	8	10	2	0	1	0	28.4%	4	13	1	1.1%	0	0	4	0	51.6%
		Honduras	42	0	3	0	0	0	0	7.1%	0	2	2	4.8%	0	0	0	0	16.7%
		Nicaragua	401	0	0	0	0	0	6	1.5%	2	10	0		0	0	0	0	4.5%
		Panama	27	0	1	0	0	0	0	3.7%	1	4	1	3.7%	0	0	0	9	59.3%
Andean/ Andina	Andean Region	Bolivia	269	5	0	6	0	0	0	4.1%	0	0	41	15.2%	0	0	0	0	19.3%
		Colombia	202	12	3	0	0	0	2	8.4%	8	13	32	15.8%	4	5	5	2	43.1%
		Ecuador	206	2	0	0	0	0	2	1.9%	0	0	11	5.3%	0	0	2	0	8.3%
		Peru	206	6	1	0	0	2	0	4.4%	0	2	34	16.5%	0	0	3	8	27.2%
Brazil & Southern Cone/ Brasil y Cono Sur	Brazil & Southern Cone	Argentina	510	6	0	22	0	0	3	6.1%	12	8	35	6.9%	0	0	0	0	16.9%
		Brazil	859	10	17	0	0	0	15	4.9%	7	12	38	4.4%	0	0	0	8	12.5%
		Chile	3,024	42	62	33	0	8	0	4.9%	119	211	89	2.9%	0	0	11	0	19.1%
		Paraguay	766	1	13	0	0	0	1	2.0%	2	146	1	0.1%	0	0	0	0	67.4%
		Paraguay IRAG	242	1	4	0	0	0	0	2.1%	0	1	64	26.4%	0	0	0	0	28.9%
		Uruguay ETI	11	0	0	0	0	0	0	0.0%	0	0	0	0	0	0	0	0	0.0%
		Uruguay IRAG	22	0	0	0	0	0	0	0.0%	0	0	1	4.5%	0	0	0	0	4.5%
Grand Total		96,211	2,563	797	9,779	123	94	1,687	15.7%	393	1,342	1,648	1.7%	4	382	613	857	21.5%	

<sup>1</sup> The detection of respiratory viruses other than influenza depends on the diagnostic capacity of each country and monitoring system. The absence of report of other respiratory viruses does not indicate the absence of their circulation.

<sup>2</sup> La detección de otros virus respiratorios diferentes a influenza depende de la capacidad diagnóstica de cada país y del sistema de vigilancia establecido. El que no se reporten otros virus respiratorios, no significa, ni indica la ausencia de circulación viral.

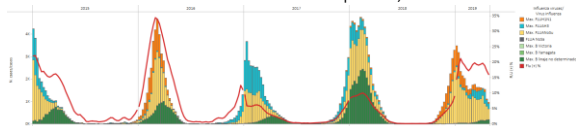


North America / América del Norte

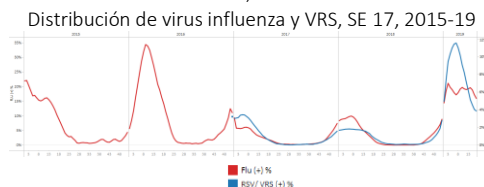
Canada / Canadá

- During EW 17 influenza and RSV detections continued to trend downward; influenza A(H3N2) predominated in recent weeks and co-circulated with influenza B (Graph 1 and 2). During EW 17, 13 regions reported influenza localized activity: Ont.(6), Que.(3), N.B.(1), N.S.(1), and N.L.(2). (Graph 3). The percentage of ILI decreased and was below the minimum percentage of visits for ILI reported by week from seasons 2013-2014 to 2017-2018 (Graph 4). Up to EW 17, 1,246 pediatric hospitalizations, 239 ICU admissions, and 10 deaths were reported. Overall, the number of pediatric hospitalizations remained above the average number of hospitalizations compared to seasons 2010-2011 to 2018-2019 (Graph 5). / En la SE 17, las detecciones de influenza y VRS continuaron con una tendencia a la baja; influenza A(H3N2) predominó en las últimas semanas y circuló simultáneamente con influenza B (Gráficos 1 y 2). En la SE 17, 13 regiones informaron actividad de influenza localizada: Ont. (6), Que. (3), N.B. (1), N.S. (1) y N.L. (2). (Gráfico 3). El porcentaje de ETI disminuyó y estuvo por debajo del porcentaje mínimo de visitas para ETI reportado por semana desde las temporadas 2013-2014 hasta 2017-2018 (Gráfico 4). Hasta la SE 17, se informaron 1.246 hospitalizaciones pediátricas, 239 ingresos a la UCI y 10 muertes. En general, el número de hospitalizaciones pediátricas se mantuvo por encima del número promedio de hospitalizaciones en comparación con las temporadas 2010-2011 a 2018-2019 (Gráfico 5).

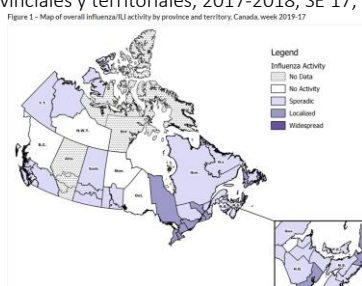
**Graph 1.** Canada: Influenza virus distribution by EW, 2015-19, EW 17  
Distribución de virus de influenza por SE, 2015-19. SE 17



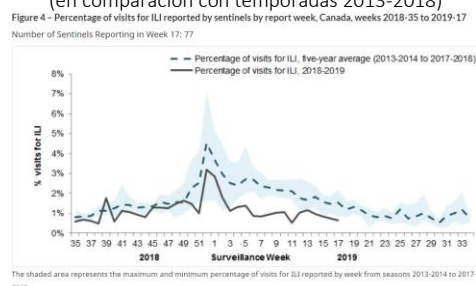
**Graph 2.** Canada: Influenza and RSV distribution, EW 17, 2015-19  
Distribución de virus influenza y VRS, SE 17, 2015-19



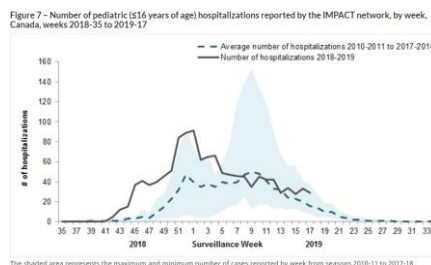
**Graph 3.** Canada: Influenza activity by provincial and territorial influenza surveillance regions, 2017-2018, EW 17, 2019  
Actividad de influenza por regiones de vigilancia de influenza provinciales y territoriales, 2017-2018, SE 17, 2019



**Graph 4.** Canada: Percentage of ILI visits by sentinel sites, EW 17, 2019 (in comparison to 2013-2018 seasons)  
Porcentaje de casos de ETI por sitio centinela, SE 17, 2019 (en comparación con temporadas 2013-2018)



**Graph 5.** Canada: Number of pediatric hospitalizations (≤16 years old) by EW, EW 35, 2018 to EW 17, 2019  
Número de hospitalizaciones pediátricas (≤16 años) por SE, SE 35 2018 a SE 17, 2019

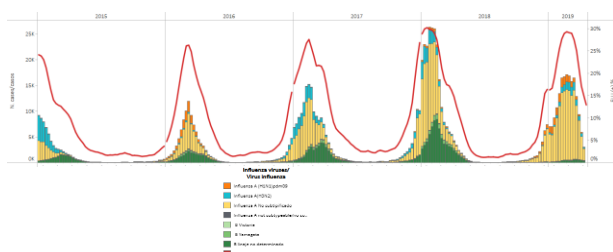


\*To view more epi data, view [here](#). / Para ver más datos epi, vea [aquí](#).

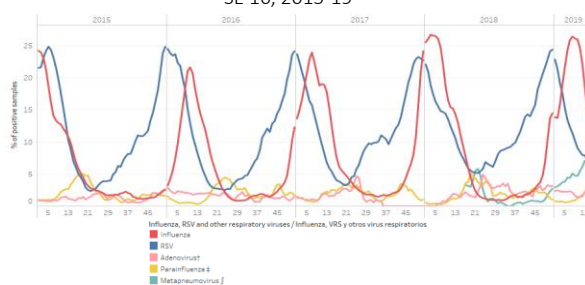


- In EW 16, overall influenza activity decreased as well as RSV activity; metapneumovirus peaked in EW 13 and continued to trend downward (Graphs 1,2). ILI activity at the national level continued to trend downward; Puerto Rico reported high ILI activity and Kentucky moderate ILI activity (Graph 3). The percentage of ILI visits decreased and was below the national baseline (Graph 4). Overall, 18,527 laboratory-confirmed influenza-associated hospitalizations were reported between October 1, 2018 and April 20, 2019. The overall hospitalization rate was 64.2 per 100,000 population (Graph 5). Up to EW 16, a total of 96 influenza-associated pediatric deaths were reported; most deaths were associated with an influenza A virus. (Graph 6). / En la SE 16, en general la actividad de influenza disminuyó, así como la actividad del VRS; el metapneumovirus alcanzó su punto máximo en la SE 13 y continuó con tendencia a la baja (Gráficos 1,2). La actividad de la ETI a nivel nacional continuó su tendencia a la baja; Puerto Rico informó una alta actividad de ETI y Kentucky una actividad moderada de ETI (Gráfico 3). El porcentaje de visitas por ETI disminuyó y estuvo por debajo de la línea de base nacional (Gráfico 4). En total, se notificaron 18.527 hospitalizaciones asociadas a la influenza confirmadas por el laboratorio entre el 1 de octubre de 2018 y el 20 de abril de 2019. La tasa general de hospitalización fue de 64,2 por 100.000 habitantes (Gráfico 5). Hasta la SE 16, se reportaron un total de 96 muertes pediátricas asociadas a influenza; la mayoría de las muertes se asociaron con el virus de influenza A. (Gráfico 6).

**Graph 1.** US: Influenza virus distribution by EW 16, 2015-19  
Distribución de virus de influenza por SE 16, 2015-19



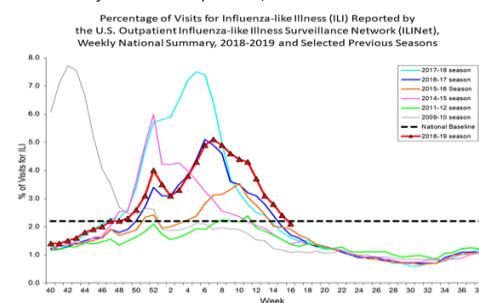
**Graph 2.** US: Influenza, RSV and other respiratory viruses distribution, EW 16, 2015-19  
Distribución de virus influenza, VRS y otros virus respiratorios, SE 16, 2015-19



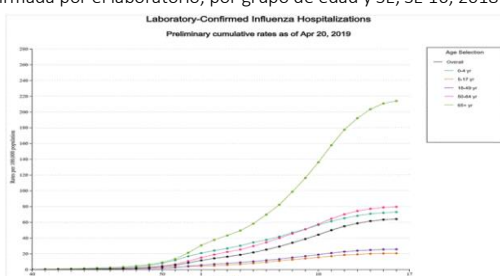
**Graph 3.** US: ILI activity level indicator determined by state, EW 16, 2018-2019  
Indicador de nivel de actividad de ETI por estado, SE 16, 2018-2019



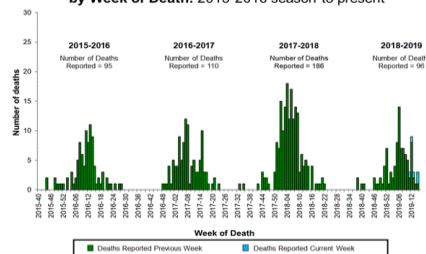
**Graph 4.** US: Percentage of visits for ILI, 2018-2019. EW 16  
Porcentaje de visitas por ETI, 2018-2019. SE 16



**Graph 5.** US: Laboratory-confirmed influenza hospitalizations rates (per 100,000 population) by age group and EW, EW 16, 2018-2019  
Tasas de hospitalizaciones (por 100.000 habitantes) por influenza confirmada por el laboratorio, por grupo de edad y SE, SE 16, 2018-2019

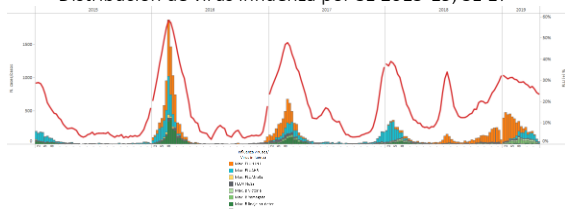


**Graph 6.** US: Influenza-associated pediatric deaths. EW 16, 2018-2019, in comparison to (2015-16 to 2017-18)  
Mortalidad pediátrica asociada a influenza. SE 16, 2018-2019, en comparación con (2015-16 a 2017-18)  
**Number of Influenza-Associated Pediatric Deaths by Week of Death: 2015-2016 season to present**

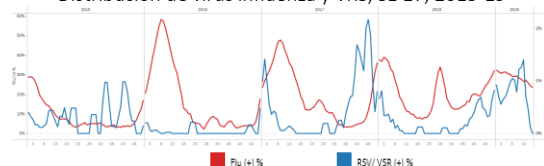


- In EW 17, influenza and RSV activity decreased (Graphs 1,2); 6,997 cumulative influenza-associated SARI/ILI cases were reported, predominately in Mexico City, Mexico State, Hidalgo, Tlaxcala and Guanajuato (Graph 3); in addition, 787 influenza-associated SARI/ILI deaths were reported predominately in Mexico State, Hidalgo, Mexico City, Puebla and Guanajuato (Graph 4). / En la SE 17, la actividad de los virus influenza y VRS disminuyó (Gráficos 1,2); se notificaron 6.997 casos acumulados de IRAG/ETI asociados a influenza, con predominio en la Ciudad de México, Estado de México, Hidalgo, Tlaxcala y Guanajuato (Gráfica 3); además, se reportaron 787 defunciones por IRAG/ETI asociadas a la influenza con predominio en los estados de México, Hidalgo, Ciudad de México, Puebla y Guanajuato (Gráfico 4).

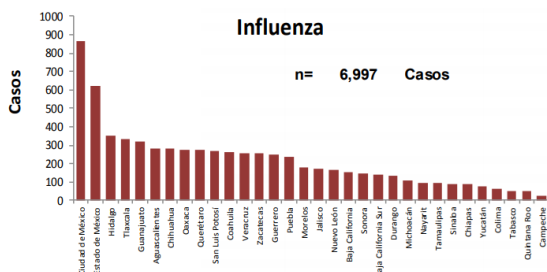
**Graph 1.** Mexico: Influenza virus distribution by EW 2015-19, EW 17  
Distribución de virus influenza por SE 2015-19, SE 17



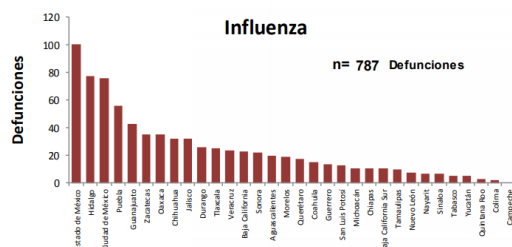
**Graph 2.** Mexico: Influenza and RSV distribution, EW 17, 2015-19  
Distribución de virus influenza y VRS, SE 17, 2015-19



**Graph 3.** Mexico: SARI/ILI-influenza cases EW 17, 2018/19  
Casos de IRAG/ETI asociados a influenza SE 17, 2018/19



**Graph 4.** Mexico: SARI/ILI-influenza deaths EW 17, 2018/19  
Casos fallecidos por IRAG/ETI asociados a Influenza SE 17, 2018/19



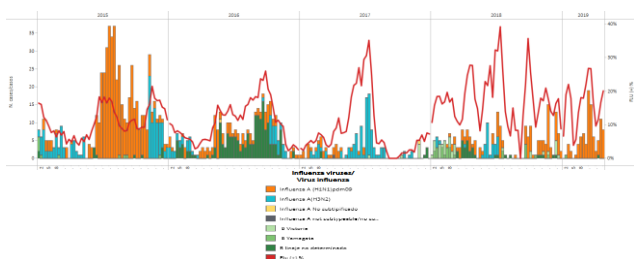
\*To view more epi data, view [here](#). / Para ver más datos epi, vea [aquí](#).

## Caribbean / Caribe

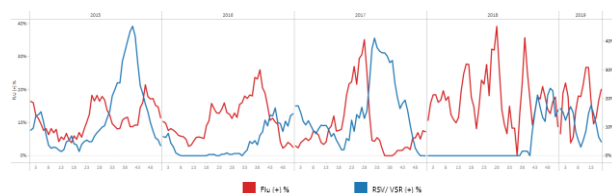
### Cuba

- In EW 17, influenza percent positivity increased compared to previous week (Graph 1). During EW 17, a downward trend of RSV circulation continued (Graph 2). Overall, SARI case counts increased slowly since EW 1, 2019 and were slightly above the 2014-17 season levels for the same period (Graph 3). / En la SE 17, el porcentaje de positividad de influenza aumentó en comparación con la semana anterior (Gráfico 1). Durante la SE 17, continuó una tendencia a la baja de la circulación del VRS (Gráfico 2). En general, los recuentos de casos de IRAG aumentaron lentamente desde la SE 1, 2019 y estuvieron ligeramente por encima de los niveles de la temporada 2014-17 para el mismo período (Gráfico 3).

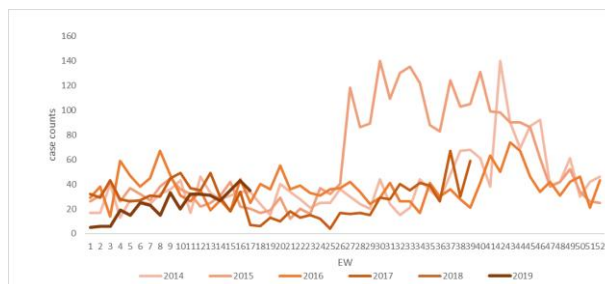
**Graph 1.** Cuba: Influenza virus distribution by EW, EW 17, 2015-19  
Distribución de virus influenza por SE, SE 17, 2015-19



**Graph 2.** Cuba Influenza and RSV distribution, EW 17, 2015-19  
Distribución de virus influenza y VRS, SE 17, 2015-19



**Graph 3.** Cuba: Number of SARI cases with samples by EW, EW 17, 2014-2019  
Número de casos de IRAG con muestras, por SE, SE 17, 2014-2019

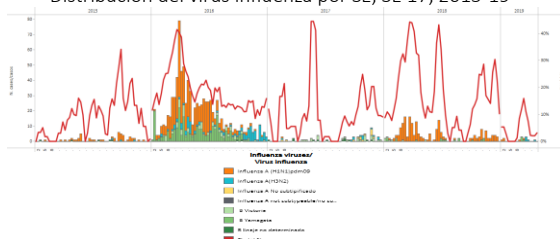


\*To view more epi data, view [here](#). / Para ver más datos epi, vea [aquí](#).

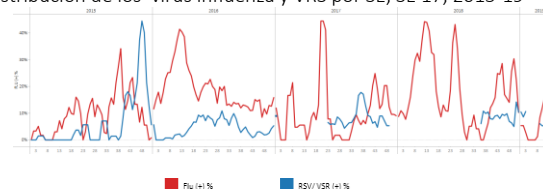
### Dominican Republic / República Dominicana

- During EW 17, 2019 no influenza or RSV detections were reported (Graphs 1,2,3). The percentage of influenza positivity slightly increased and was below the seasonal threshold (Graph 3). / En la SE 17, 2019, no se reportaron detecciones de influenza o de VRS (Gráficos 1,2,3). El porcentaje de positividad de la influenza ligeramente aumentó y estuvo por debajo del umbral estacional (Gráfico 3).

**Graph 1.** Dominican Republic: Influenza virus distribution by EW,  
EW 17, 2015-19  
Distribución del virus influenza por SE, SE 17, 2015-19

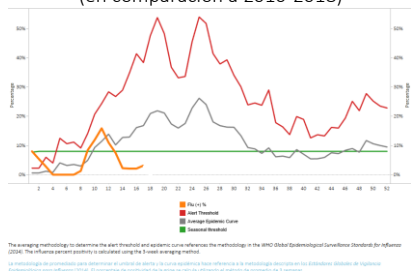


**Graph 2.** Dominican Republic Influenza and RSV distribution by  
EW, EW 17, 2015-19  
Distribución de los virus influenza y VRS por SE, SE 17, 2015-19



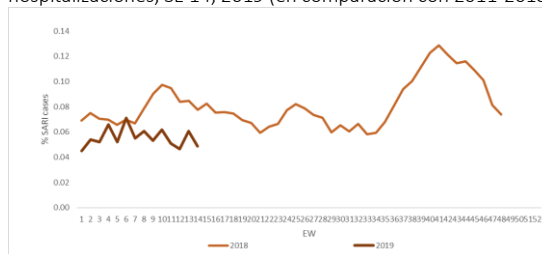
**Graph 3.** Dominican Republic: Percent positivity for influenza, EW 17, 2019 (in comparison to 2010-2018)

Porcentaje de positividad de influenza, SE 17, 2019 (en comparación a 2010-2018)



**Graph 4.** Dominican Republic: Percentage of SARI hospitalizations per total hospitalizations, EW 14, 2019 (compared to 2011-2018)

Porcentaje de hospitalizaciones por IRAG entre el total de hospitalizaciones, SE 14, 2019 (en comparación con 2011-2018)



\*To view more epi data, view [here](#). / Para ver más datos epi, vea [aquí](#).

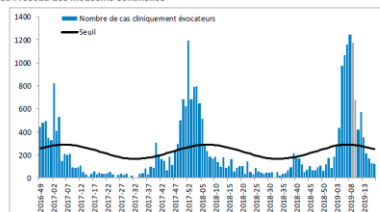
**French Territories / Territorios Franceses**

- During EW 17, in Guadeloupe, ILI case counts decreased after peaking in EW 9 (Graph 1); in Martinique, ILI activity peaked in EW 8, decreased up to EW 11, and increased again during EW 14. A downward trend was observed during EW 17 (Graph 2). Overall, in Saint-Barthelemy, during EW 17, the number of ILI consultations were low (Graph 3). In Saint-Martin, ILI activity remained low (Graph 4). / Durante la SE 17, en Guadalupe, el recuento de casos de ETI disminuyó después de alcanzar el máximo en la SE 9 (Gráfico 1); en Martinica, la actividad de la ETI alcanzó su punto máximo en la SE 8, disminuyó hasta la SE 11 y aumentó nuevamente durante la SE 14. Se observó una tendencia a la baja durante la SE 17 (Gráfica 2). En general, en San Bartolomeo, durante la SE 17, el número de consultas por ETI fue bajo (gráfico 3). En San Martín, la actividad de ETI se mantuvo baja (Gráfico 4).

**Graph 1.** Guadeloupe: Number of ambulatory consultations for ILI, EW 17, 2016-2019

Número de consultas ambulatorias por ETI, SE 17, 2016-2019

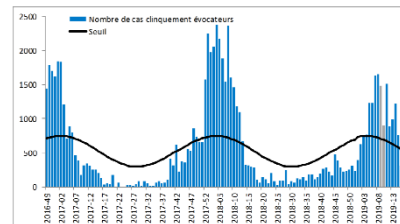
Nombre de consultations en médecine de ville pour syndrome grippal et seuil saisonnier, Guadeloupe, décembre 2016 à avril 2019 - Source : réseau des médecins sentinelles



**Graph 2.** Martinique: Number of ambulatory consultations for ILI, EW 17, 2016-2019

Número de consultas ambulatorias por ETI, SE 17, 2016-2019

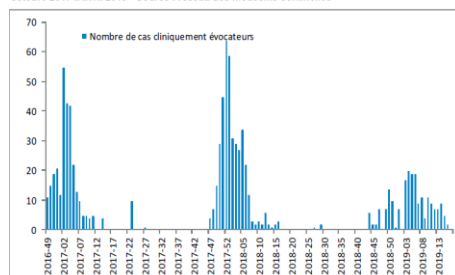
Nombre estimé de consultations pour syndrome grippal chez un médecin généraliste et seuil saisonnier, Martinique, décembre 2016 à avril 2019 - Source : réseau de médecins sentinelles



**Graph 3.** Saint-Barthelemy: Number of ambulatory consultations for ILI, EW 17, 2016-2019

Número de consultas ambulatorias por ETI, SE 17, 2016-2019

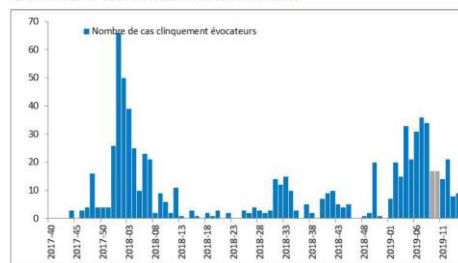
Nombre de consultations en médecine de ville pour syndrome grippal, Saint-Barthelemy, octobre 2017 à avril 2019 - Source : réseau des médecins sentinelles



**Graph 4.** Saint-Martin: Number of ambulatory consultations for ILI, EW 14, 2016-2019

Número de consultas ambulatorias por ETI, SE 14, 2016-2019

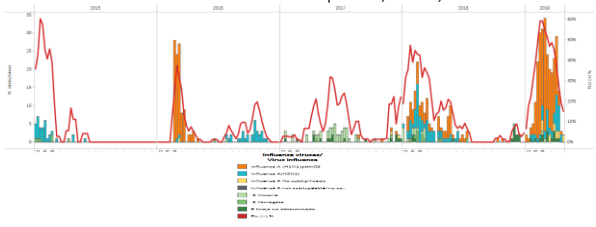
Nombre de consultations en médecine de ville pour syndrome grippal, Saint-Martin, octobre 2017 à avril 2019 - Source : réseau des médecins sentinelles



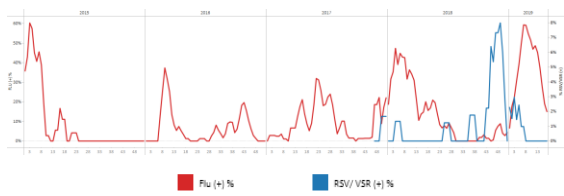
Jamaica

- During EW 17, influenza detections decreased with influenza A(H1N1)pdm09 and A(H3N2) co-circulating; percent positivity for influenza was below the average epidemic curve (Graphs 1,3). No RSV activity was reported from EW 6 to EW 17 (Graph 2). The percentage of SARI cases increased compared to the previous week and was above the alert threshold (Graph 4); likewise, the count of pneumonia cases increased and was above the levels seen in previous seasons for the same period (Graph 5). Overall, ARI case counts decreased continuing the downward trend. / En la SE 17, las detecciones de influenza disminuyó con influenza =A(H1N1)pdm09 y A(H3N2) en co-circulación; el porcentaje de positividad para la influenza estuvo por debajo de la curva epidémica promedio (Gráficos 1,3). No se reportó actividad de VRS de la SE 6 a la SE 17 (Gráfico 2). El porcentaje de casos de IRAG aumentó en comparación con la semana anterior y estuvo por encima del umbral de alerta (Gráfico 4); Asimismo, el recuento de casos de neumonía aumentó y estuvo por encima de los niveles vistos en temporadas anteriores para el mismo período (Gráfico 5). En general, los recuentos de casos de IRA disminuyeron continuando con la tendencia a la baja.

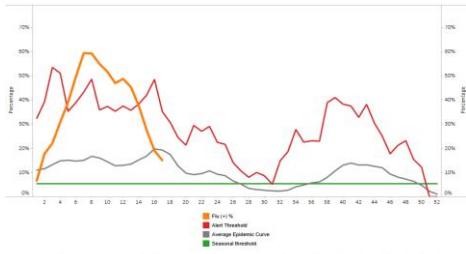
**Graph 1.** Jamaica: Influenza virus distribution by EW, EW 17, 2015-19  
Distribución de virus influenza por SE, SE 17, 2015-19



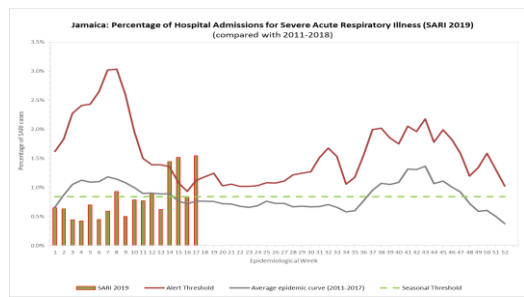
**Graph 2.** Jamaica: Influenza and RSV virus distribution by EW, EW 17, 2015-19  
Distribución de los virus influenza y VRS por SE, SE 17, 2015-19



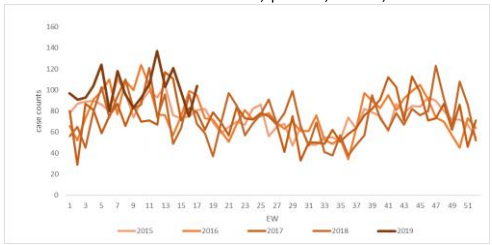
**Graph 3.** Jamaica: Percent positivity for influenza, EW 17, 2019 (in comparison to 2010-2018)  
Porcentaje de positividad de influenza, SE 17, 2019 (en comparación con 2010-2018)



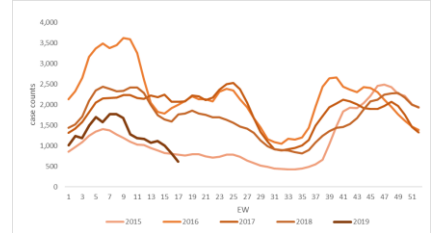
**Graph 4.** Jamaica: Percentage of SARI cases per total hospitalizations, EW 17, 2019 (compared to 2011-2018)  
Porcentaje de casos de IRAG entre el total de hospitalizaciones, SE 17, 2019 (en comparación con 2011-2018)



**Graph 5.** Jamaica: Number of pneumonia cases by EW; EW 17, 2015-2019  
Conteo de casos de neumonía, por SE; SE 17, 2015-2019



**Graph 6.** Jamaica: Number of ARI cases, EW 17, 2019 (compared to 2015-2018)  
Número de casos de IRA, SE 17, 2019 (en comparación con 2015-2018)

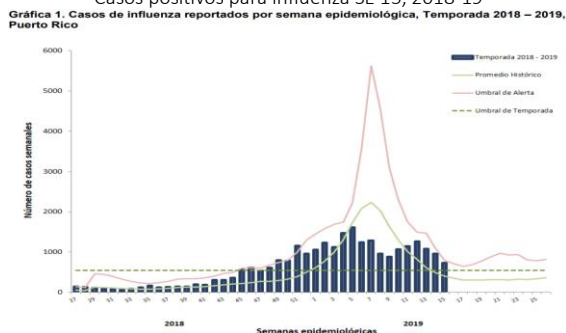


\*To view more epi data, view [here](#). / Para ver más datos epi, vea [aquí](#).

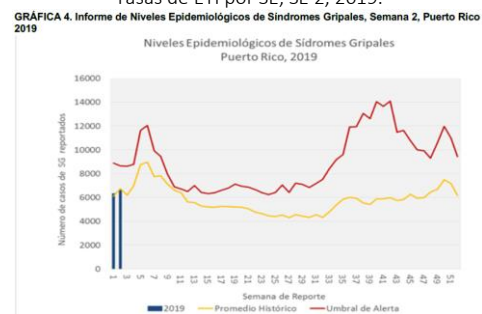
Puerto Rico

- During EW 15, influenza continued to trend downward although above the seasonal threshold (Graph 1). During EW 3 to EW 14, no ILI activity was reported (Graph 2). / Durante la SE 14, se han detectado menores casos de influenza sobre el umbral estacional, con predominio de influenza A(H1N1)pdm09 (Gráfico 1). Durante la SE 3 a la SE 14, no se reportó actividad de ETI (Gráfico 2).

**Graph 1.** Puerto Rico: Influenza-positive cases by EW 15, 2018-19  
Casos positivos para influenza SE 15, 2018-19



**Graph 2.** Puerto Rico: ILI epidemic rates by EW 2, 2019 /  
Tasas de ETI por SE, SE 2, 2019.

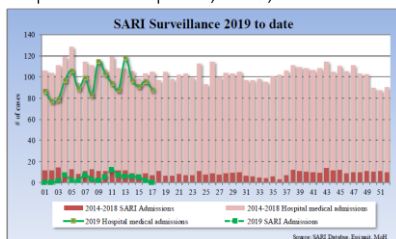


**Saint Lucia**

- Overall, from EW 11 to EW 17, the percentage of SARI cases has trended downward, (Graph 1). ILI activity among those aged less than 5 years decreased since EW 14 and was below the seasonal threshold (Graph 2). Likewise, ILI case counts among those aged 5 and older, displayed a downward trend and were at interseasonal levels (Graph 3) / En general, desde la SE 11 hasta la SE 17, el porcentaje de casos de IRAG observó una tendencia a la baja en comparación con la semana anterior (Gráfico 1). La actividad de ETI en los menores de 5 años observó una tendencia a la baja desde la SE 14 y se ubicó por debajo del umbral estacional (Gráfico 2). Del mismo modo, los casos de ETI entre los de 5 años y más, observaron una tendencia a la baja y se ubicaron en los niveles interestacionales (Gráfico 3).

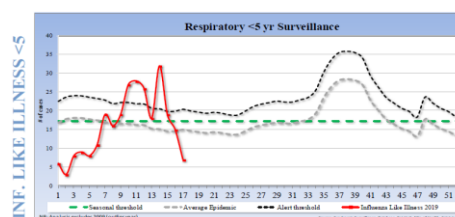
**Graph 1.** Saint Lucia: Percentage of SARI hospitalizations per total hospitalizations, by EW; EW 17, 2014-2019

Porcentaje de hospitalizaciones por IRAG entre todas las hospitalizaciones por SE; SE 17, 2014-2019



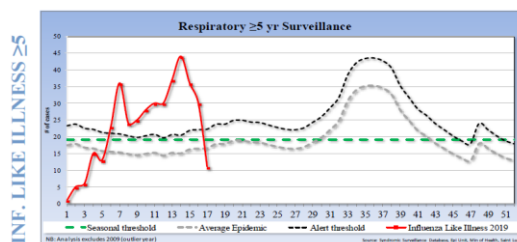
**Graph 2.** Saint Lucia: ILI cases distribution by EW among the < 5 years of age, EW 17, 2019

Distribución de ETI por SE entre los <5 años, SE 17, 2019



**Graph 3.** Saint Lucia: ILI cases distribution by EW among the ≥ 5 years of age, EW 17, 2019

Distribución de ETI por SE entre los ≥ 5 años de edad, SE 17, 2019



\*To view more epi data, view [here](#). / Para ver más datos epi, vea [aquí](#).

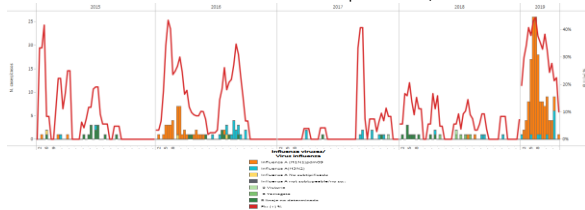
**Suriname**

- Overall, in EW 17, influenza activity decreased, no detections of influenza and RSV were reported during this EW (Graphs 1,2,3). ILI case counts decreased and remained below the levels of previous seasons for the same period (2015-18) (Graph 4); the percentage of SARI cases decreased and remained within the levels observed in the previous seasons for the same period (Graph 5). / En general, en la SE 17, la actividad de influenza disminuyó, no se informaron detecciones de influenza y VRS durante esta SE (Gráficos 1,2,3). Los recuentos de casos de ETI disminuyeron y se mantuvieron por

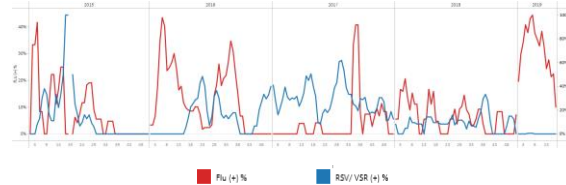


debajo de los niveles de temporadas anteriores para el mismo período (2015-18) (Gráfico 4); el porcentaje de casos de IRAG disminuyó y se mantuvo en los niveles observados en las temporadas anteriores para el mismo período (Gráfico 5).

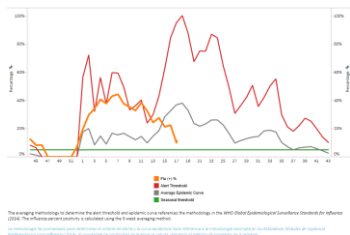
**Graph 1.** Suriname: Influenza virus distribution by EW 17, 2015-19  
Distribución de virus influenza por SE 17, 2015-19



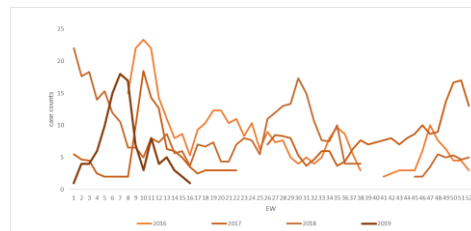
**Graph 2.** Suriname: Influenza and RSV distribution, EW 17, 2015-19  
Distribución de los virus influenza y VRS, SE 17, 2015 -19



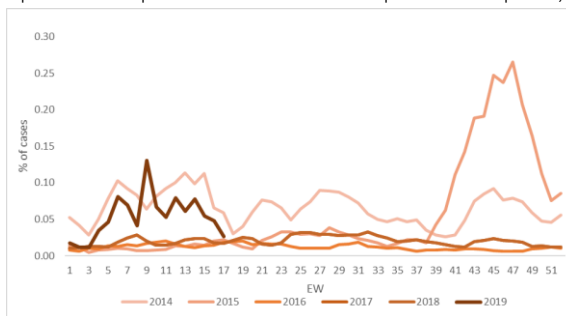
**Graph 3.** Suriname: Percent positivity for influenza, EW 17, 2019  
(in comparison to 2010-2018)  
Porcentaje de positividad de influenza, SE 17, 2019  
(en comparación con 2010-2018)



**Graph 4.** Suriname: Number of ILI cases, by age and EW, EW 16, 2016-2019  
Número de casos de ETI, por grupo de edad, por SE, SE 16, 2016-2019



**Graph 5.** Suriname: Percentage of SARI hospitalizations per total hospitalizations, by EW; EW 17, 2014-2019  
Porcentaje de hospitalizaciones por IRAG entre todas las hospitalizaciones por SE; SE 17, 2014-2019

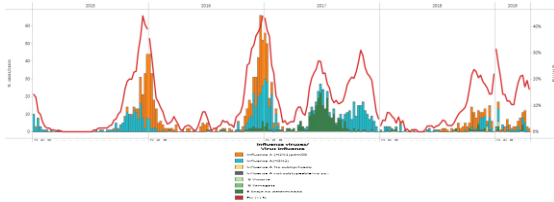


\*To view more epi data, view [here](#). / Para ver más datos epi, vea [aquí](#).

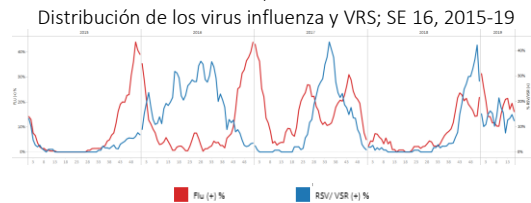
Costa Rica

- During EW 16, influenza activity decreased with influenza A(H1N1)pdm09 circulating (Graph 1); RSV activity continues increased as compared to previous weeks (Graph 2). The percentage of positivity for influenza continued above the alert threshold compared with the level of previous seasons (2010-2018) for the same period (Graph 3). During EW 14, the proportion of SARI cases was higher than previous weeks although higher than levels observed during most of the previous seasons for the same period (Graph 4). / En la SE 16, la actividad de la influenza disminuyó con influenza A(H1N1)pdm09 en circulación (Gráfico 1); la actividad del VRS continúa aumentada en comparación con las semanas anteriores (Gráfico 2). El porcentaje de positividad para la influenza continuó por encima del umbral de alerta en comparación con el nivel de temporadas anteriores (2010-2018) para el mismo período (Gráfico 3). En la SE 14, la proporción de casos de IRAG fue mayor en comparación con semanas previas, aunque superior a los niveles de la mayoría de las temporadas anteriores para el mismo periodo (Gráfico 4).

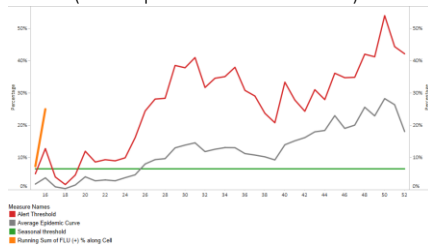
**Graph 1.** Costa Rica: Influenza virus distribution, Laboratory confirmed samples, by EW 16, 2015-19  
Distribución de virus influenza confirmados por laboratorio hasta la SE 16, 2015-19



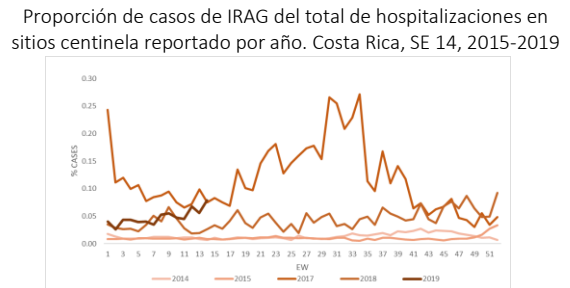
**Graph 2.** Costa Rica: Influenza and RSV distribution, EW 16, 2015-19  
Distribución de los virus influenza y VRS; SE 16, 2015-19



**Graph 3.** Costa Rica: Percent positivity for influenza, EW 16, 2019 (in comparison to 2010-2018)  
Porcentaje de positividad de influenza, SE 16, 2019 (en comparación con 2010-2018)



**Graph 4.** Costa Rica: Proportion of SARI cases of all hospitalizations in reporting sentinel sites by year. Costa Rica, EW 14, 2015-2019  
Proporción de casos de IRAG del total de hospitalizaciones en sitios centinela reportado por año. Costa Rica, SE 14, 2015-2019



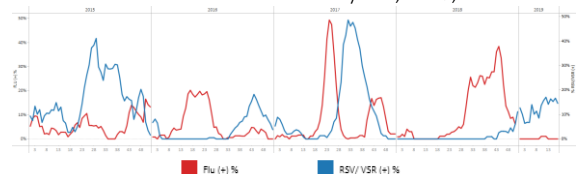
El Salvador

- During EW 17, 2019 no influenza detections were reported, and the percentage of influenza positivity remained below the seasonal threshold (Graphs 1,2,3). During EW 44, 2018 to EW 17, 2019, RSV detections increased steadily (Graph 2); Adenovirus and parainfluenza detections increased compared to the previous week (Graph 4). In EW 13, the percentage of SARI cases and pneumonia case counts steadily decreased as compared to previous weeks and was above the levels observed in the seasons 2016-18 (Graphs 5,6). / En la SE 17, 2019 no se informaron detecciones de influenza y el porcentaje de positividad de influenza se mantuvo por debajo del umbral estacional (Gráficos 1,2,3). De la SE 44, 2018 a la SE 17, 2019, las detecciones de VRS aumentaron constantemente (Gráfico 2); las detecciones de adenovirus y parainfluenza aumentaron en comparación con la semana anterior (Gráfico 4). En la semana 13, el porcentaje de casos de IRAG y el número de casos de neumonía disminuyó de manera constante en comparación con las semanas anteriores y estuvo por encima de los niveles observados en las temporadas 2016-18 (Gráficos 5,6).

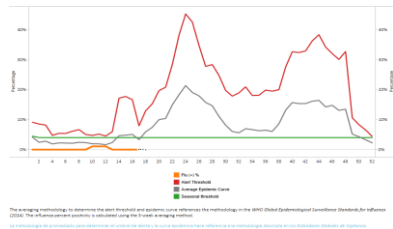
**Graph 1.** El Salvador: Influenza virus distribution, EW 17 2015-19  
Distribución de virus influenza, SE 17, 2015-19



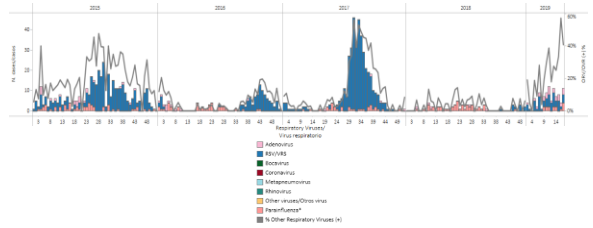
**Graph 2.** El Salvador: Influenza and RSV distribution, EW 17, 2015-19  
Distribución de los virus influenza y VRS, SE 17, 2015-19



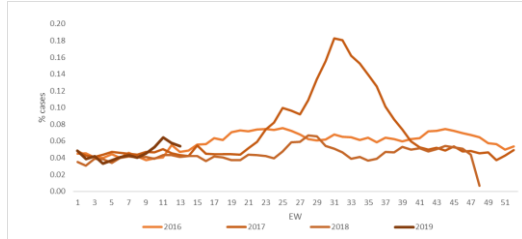
**Graph 3.** El Salvador: Percent positivity for influenza, EW 17, 2019 (in comparison to 2010-2018)  
Porcentaje de positividad de influenza, SE 17, 2019 (en comparación con 2010-2018)



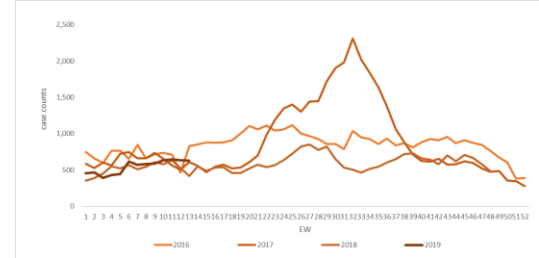
**Graph 4.** El Salvador: RSV and other respiratory viruses distribution, EW 17, 2015-19  
Distribución del VRS y otros virus respiratprios, SE 17, 2015-19



**Graph 5.** El Salvador: Percentage of SARI cases out of total hospitalizations, by EW, 2019. EW 13 (in comparison to 2016-2018)  
Porcentaje de casos de IRAG de todas las hospitalizaciones por SE; SE 13, 2019 (en comparación con 2016-2018)



**Graph 6.** El Salvador: Number of pneumonia cases by EW; EW 13, 2016-2019  
Conteo de casos de neumonía, por SE; SE 13, 2016-2019

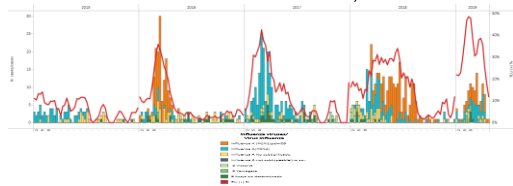


\*To view more epi data, view [here](#). / Para ver más datos epi, vea [aquí](#).

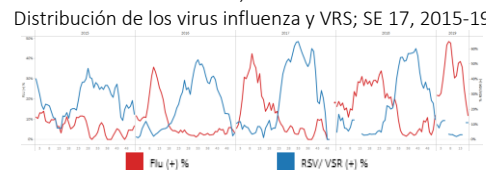
**Guatemala**

- During EW 17, few influenza detections were reported (Graph 1); RSV activity continued low compared to previous weeks (Graph 2). The percentage for influenza positivity decreased to seasonal levels (Graph 3); and the percentage of SARI cases among all hospitalizations remained below the level of 2010-18 seasons (Graph 4). Overall, during EW 15, pneumonia and ARI activity slightly increased compared to the previous week and remained similar to the 2017-18 seasons (Graphs 5, 6). / En la SE 17, se reportaron pocas detecciones de influenza (Gráfico 1); la actividad del VRS continuó baja en comparación con las semanas anteriores (Gráfico 2). El porcentaje de positividad para la influenza disminuyó a niveles estacionales (Gráfico 3); y el porcentaje de casos de IRAG entre todas las hospitalizaciones se mantuvo por debajo del nivel de las temporadas 2010-18 (gráfico 4). En general, durante la SE 15, la neumonía y la actividad de IRA aumentaron ligeramente en comparación con la semana anterior y se mantuvieron similares a las temporadas 2017-18 (Gráficos 5, 6).

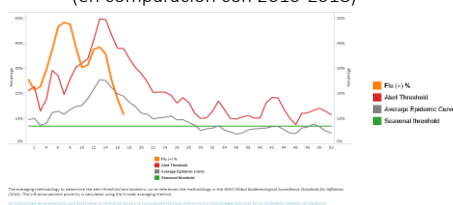
**Graph 1.** Guatemala: Influenza virus distribution EW 17, 2015-19  
Distribución de influenza SE 17, 2015-19



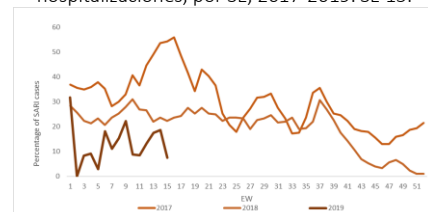
**Graph 2.** Guatemala: Influenza and RSV distribution, EW 17, 2015-19  
Distribución de los virus influenza y VRS; SE 17, 2015-19



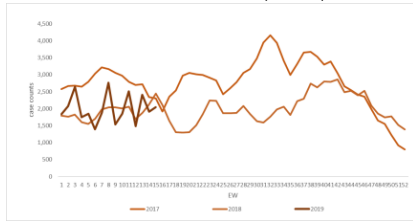
**Graph 3.** Guatemala: Percentage positivity for influenza; EW 17, 2019 (in comparison to 2010-2018)  
Porcentaje de positividad de influenza, SE 17, 2019 (en comparación con 2010-2018)



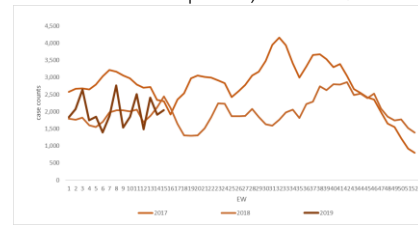
**Graph 4.** Guatemala: % SARI hospitalizations per total hospitalizations, by EW, 2017-2019. EW 15.  
Porcentaje de hospitalizaciones por IRAG entre todas las hospitalizaciones, por SE, 2017-2019. SE 15.



**Graph 5.** Guatemala: Number of pneumonia cases, EW 15, 2017-2019  
Número de casos de neumonía, SE 15, 2017-2019



**Graph 6.** Guatemala: Number of ARI cases, EW 15, 2017-2019  
Número de casos por IRA, SE 15 2017-2019



\*To view more epi data, view [here](#). / Para ver más datos epi, vea [aquí](#).

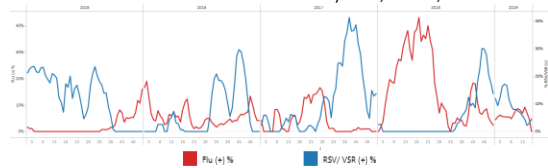
### Honduras

- During EW 13 to EW 17, no detections of influenza were reported by sentinel sites (Graphs 1,2,3). Graph 2 shows a small increase in RSV activity after a first peak in EW 48 and a smaller second peak in EW 5 and 6, 2019. During EW 17, SARI case counts decreased as compared to the previous weeks and remained lower than the levels of the 2012-18 seasons (Graph 4). / De la SE 13 a la SE 17, los sitios centinela no informaron detecciones de influenza (Gráficos 1,2,3). El gráfico 2 muestra un pequeño aumento en la actividad del VRS después de un primer pico en la SE 48 y un segundo pico más pequeño en las SE 5 y 6, 2019. Durante la SE 17, los recuentos de casos de IRAG disminuyeron en comparación con las semanas anteriores y se mantuvieron por debajo de los niveles de las temporadas 2012-18 (Gráfico 4).

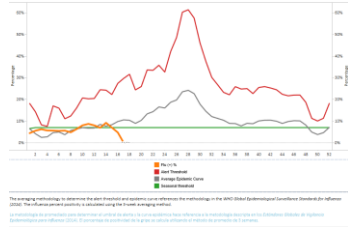
**Graph 1.** Honduras: Influenza virus distribution from sentinel surveillance, EW 17, 2015-19  
Distribución virus de la influenza de la vigilancia centinela, SE 17, 2015-19



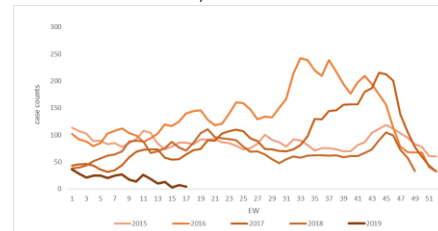
**Graph 2.** Honduras: Influenza and RSV distribution form sentinel surveillance, EW 17, 2015-19  
Distribución de los virus influenza y VRS, SE 17, 2015-19



**Graph 3.** Honduras : Percent positivity for influenza, from sentinel surveillance; EW 17, 2019 (in comparison to 2010-2018)  
Porcentaje de positividad de influenza, de la vigilancia centinela; SE 17, 2019 (en comparación con 2010-2018)



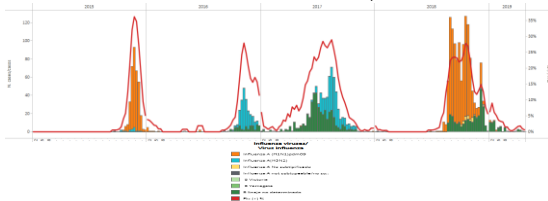
**Graph 4.** Honduras: Number of SARI cases out of total hospitalizations, EW 17, 2015-2019  
Número de casos de IRAG de todas hospitalizaciones; SE 17, 2015-2019



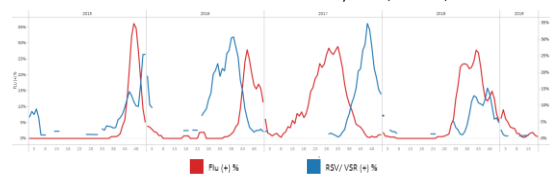
### Nicaragua

- During EW 17, 2019, influenza and RSV activity remained at interseasonal levels (Graphs 1,2,3). The SARI case counts decreased to trend downward (Graph 4). / En la SE 17, 2019, la actividad de influenza y VRS se mantuvo en el nivel interestacional (Gráficos 1,2,3). El número de casos de IRAG disminuyó con una tendencia a la baja (Gráfico 4).

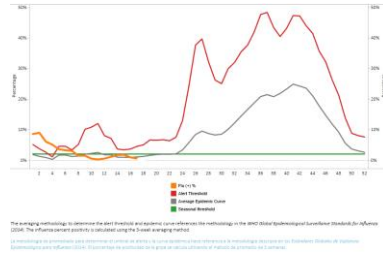
**Graph 1.** Nicaragua. Influenza virus distribution EW 17, 2015-19  
Distribución de influenza SE 17, 2015-19



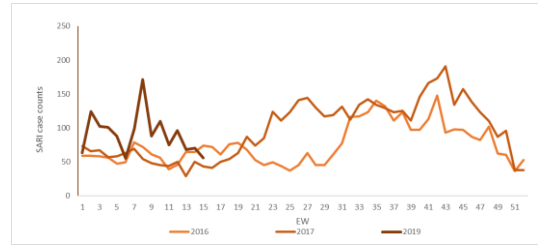
**Graph 2.** Nicaragua: Influenza and RSV distribution, EW 17, 2015-19  
Distribución de los virus influenza y VRS, SE 17, 2015-19



**Graph 3.** Nicaragua : Percent positivity for influenza, from sentinel surveillance; EW 17, 2019 (in comparison to 2010-2018)  
Porcentaje de positividad de influenza de la vigilancia centinela; SE 17, 2019 (en comparación con 2010-2018)



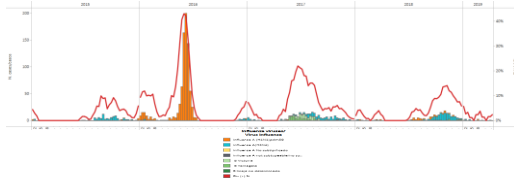
**Graph 4.** Nicaragua: Number of SARI cases, EW 15, 2019 (in comparison to 2016-2017)  
Número de casos de IRAG, SE 15, 2019 (en comparación a 2016-2017)



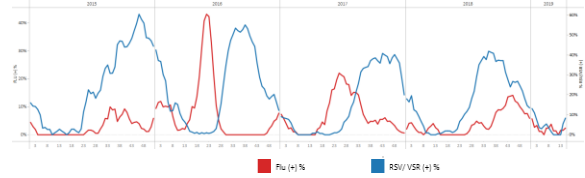
**Panama**

- During EW 15, 2019, at the national level few detections of influenza and RSV were reported (Graphs 1,2,3). / En la SE 15 de 2019, a nivel nacional, se reportaron pocas detecciones de influenza y de VRS (Gráficos 1,2,3).

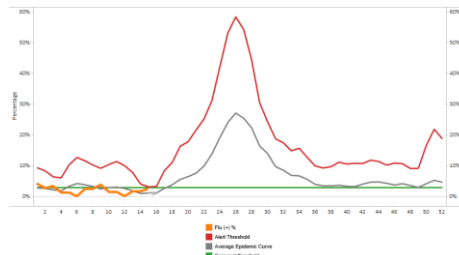
**Graph 1.** Panama: Influenza virus distribution EW 15, 2015-2019  
Distribución de influenza EW 15, 2015-2019



**Graph 2.** Panama: Influenza and RSV distribution, EW 15, 2015-2019  
Distribución de virus influenza y VRS, EW 15, 2015-2019



**Graph 3.** Panama: Percent positivity for influenza, from sentinel surveillance, EW 15, 2019 (in comparison to 2010-2018)  
Porcentaje de positividad de influenza, de la vigilancia centinela, SE 15, 2019 (en comparación con 2010-2018)



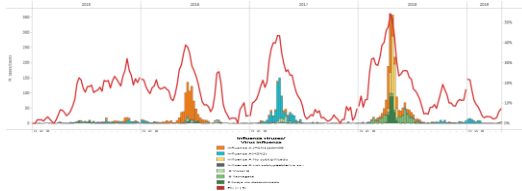
\*To view more epi data, view [here](#). / Para ver más datos epi, vea [aquí](#).

## South America / América del Sur – Andean countries / Países andinos

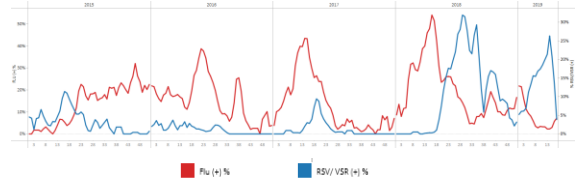
### Bolivia

- During EW 17, 2019 few detections of influenza viruses were reported with influenza A circulating; RSV activity decreased (Graphs 1,2,3). The percentage of SARI cases increased and remained above the levels observed in 2017-2018 seasons for the same period (Graph 4). En la SE 17, 2019 se reportaron pocas detecciones de virus de influenza, con circulación de influenza A; la actividad del VRS disminuyó (Gráficos 1,2,3). El porcentaje de casos de IRAG aumentó y se mantuvo por encima de los niveles observados en las temporadas 2017-2018 para el mismo período (Gráfico 4).

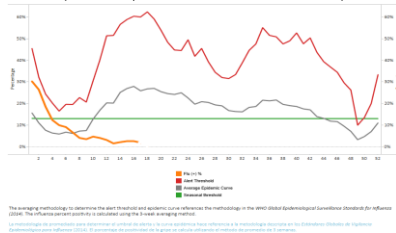
**Graph 1.** Bolivia. Influenza virus distribution EW 17, 2015-19  
Distribución de influenza SE 17, 2015-19



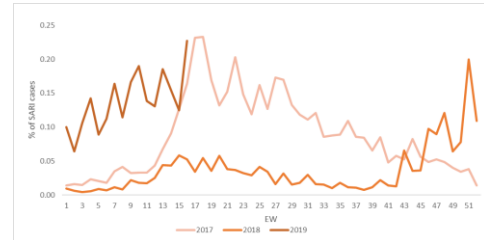
**Graph 2.** Bolivia: Influenza and RSV distribution, EW 17, 2015-19  
Distribución de los virus influenza y VRS, SE 17, 2015-19



**Graph 3.** Bolivia: Percent positivity for influenza, EW 17, 2018-19  
(in comparison to 2010-2018)  
Porcentaje de positividad de influenza, SE 17, 2018-19  
(en comparación con 2010-2018)



**Graph 4.** Bolivia: Percentage of SARI cases out of total hospitalizations,  
EW 16, 2019  
Porcentaje de casos IRAG del total de hospitalizaciones,  
SE 16, 2019

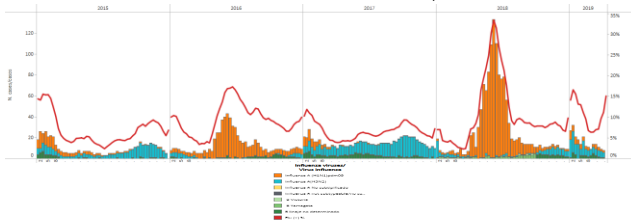


\*To view more epi data, view [here](#). / Para ver más datos epi, vea [aquí](#).

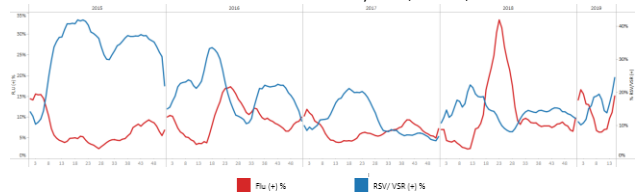
### Colombia

- During EW 14, influenza activity increased and was above the average epidemic curve, with influenza A(H3N2) and A(H1N1)pdm09 co-circulating (Graphs 1,3); RSV activity increased compared with previous weeks (Graph 2). At the national level, SARI case counts decreased in EW 16 as compared to the previous seasons for the same period (Graph 4). Pneumonia activity and ARI activity decreased as compared to previous week and was below most of the seasonal levels for the period (Graphs 5,6). / En la SE 14, la actividad de la influenza aumentó y estuvo por encima de la curva epidémica promedio, con la circulación simultánea de influenza A(H3N2) y A(H1N1)pdm09 (Gráficos 1,3); la actividad del VRS aumentó en comparación con las semanas anteriores (Gráfico 2) A nivel nacional, los recuentos de casos de IRAG en la SE 16 disminuyeron en comparación con las temporadas anteriores para el mismo período (Gráfico 4). La actividad de la neumonía y la actividad de IRA disminuyeron en comparación con la semana anterior y estuvieron por debajo de la mayoría de los niveles estacionales para el período (Gráficos 5,6).

**Graph 1.** Colombia. Influenza virus distribution EW 14, 2015-19  
Distribución de virus influenza SE 14, 2015-19

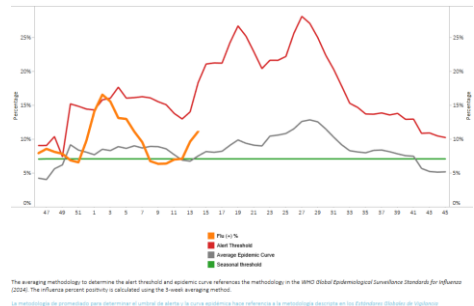


**Graph 2.** Colombia: Influenza and RSV distribution, EW 14, 2015-19  
Distribución de virus influenza y VRS, SE 14, 2015-19

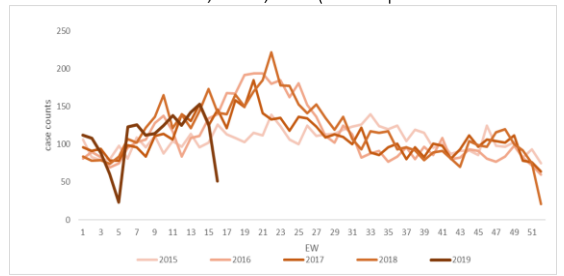




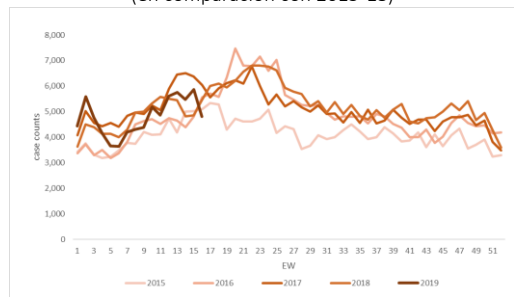
**Graph 3.** Colombia: Percent positivity for influenza, EW 14, 2018-19 (in comparison to 2010-2018)  
 Porcentaje de positividad de influenza, EW 14, 2018-19 (in comparación to 2010-2018)



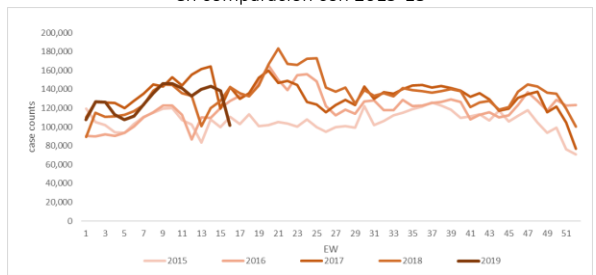
**Graph 4.** Colombia: Number of SARI cases, EW 16, 2019 (in comparison to 2015-2018)  
 Número de casos de IRAG, SE 16, 2019 (en comparación a 2015-2018)



**Graph 5.** Colombia: Number of pneumonia-related hospitalizations, by EW 16, 2019 (in comparison with 2015-18)  
 Número de hospitalizaciones asociadas a neumonía, por SE 16, 2019 (en comparación con 2015-18)



**Graph 6.** Colombia: Number of ARI cases, EW 16, 2019 (from all consultations), in comparison with 2015-18  
 Número de casos de IRA, SE 16, 2019 (de todas consultas), en comparación con 2015-18

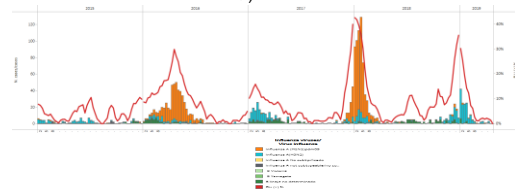


\*To view more epi data, view [here](#). / Para ver más datos epi, vea [aquí](#).

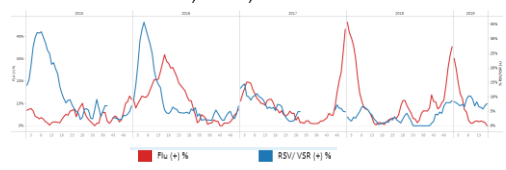
**Ecuador**

- Overall, during EW 17, no influenza detections were reported (Graphs 1,3). RSV percentage positivity slightly increased in comparison to EW 16 (Graphs 2,4). / En general, durante la SE 17, no se reportaron detecciones de influenza (Gráficos 1,3). El porcentaje de positividad del VRS ligeramente aumentó en comparación con la SE 16 (Gráficos 2,4).

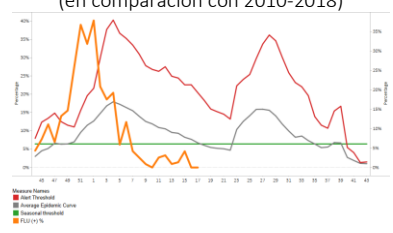
**Graph 1.** Ecuador: Influenza virus distribution from SARI sentinel cases by EW 17, 2015-19  
 Distribución de virus influenza de casos de IRAG centinela SE 17, 2015-19



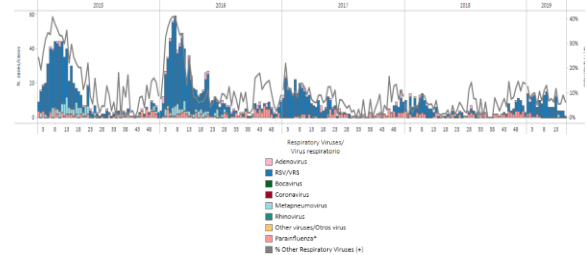
**Graph 2.** Ecuador: Influenza and RSV distribution from SARI sentinel cases, EW 17, 2015-19  
 Distribución de los virus influenza y VRS de casos de IRAG centinela, SE 17, 2015-19



**Graph 3.** Ecuador: Percent positivity for influenza, EW 17, 2019 (in comparison to 201-2018)  
 Porcentaje de positividad de influenza, SE 17, 2019 (en comparación con 2010-2018)



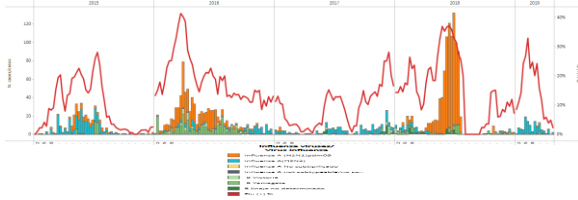
**Graph 4.** Ecuador: RSV and other respiratory viruses distribution, EW 17, 2015-19  
 Distribución del VRS y otros virus respiratorios, SE 17, 2015-19



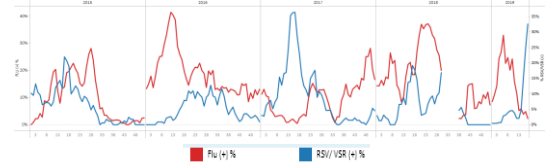
\*To view more epi data, view [here](#). / Para ver más datos epi, vea [aquí](#).

- During EW 17, influenza activity slightly decreased in comparison with previous weeks, with detection of influenza A(H3N2) (Graph 1). RSV detections slightly increased and co-circulated with rhinovirus and metapneumovirus (Graph 2). Percent positivity for influenza decreased compared to the previous week (Graph 3). At the national level, SARI case counts among all hospitalizations slightly decreased and returned to levels observed during EWs 7-8 (Graph 4). At the national level, pneumonia cases decreased (Graph 5). ILI case counts remained low (Graph 6). / En la SE 17, la actividad de influenza disminuyó ligeramente en comparación con las semanas anteriores con la detección de la influenza A (H3N2) (Gráfico 1). Las detecciones de VRS aumentaron ligeramente y co-circularon con rinovirus y metaneumovirus (Gráfico 2). El porcentaje de positividad para la influenza disminuyó en comparación con la semana anterior (Gráfico 3). A nivel nacional, el número de casos de IRAG entre todas las hospitalizaciones disminuyó ligeramente y volvió a los niveles durante las SE 7-8 (Gráfico 4). A nivel nacional, los casos de neumonía disminuyeron (Gráfico 5). El recuento de casos de ETI se mantuvo bajo (Gráfico 6).

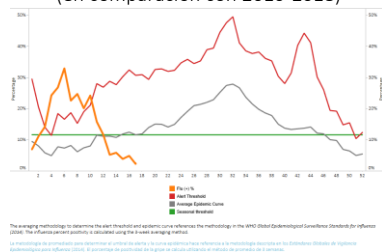
**Graph 1.** Peru: Influenza virus distribution by EW 17, 2015-19  
Distribución de virus influenza por SE 17, 2015-19



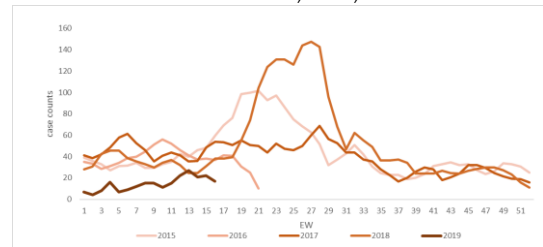
**Graph 2.** Peru: Influenza and RSV distribution, EW 17, 2015-19  
Distribución de virus influenza y VRS, SE 17, 2015-19



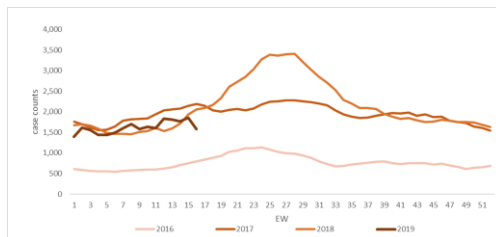
**Graph 3.** Peru: Percent positivity for influenza, EW 17, 2019  
(in comparison to 2010-2018)  
Porcentaje de positividad de influenza, EW 17, 2019  
(en comparación con 2010-2018)



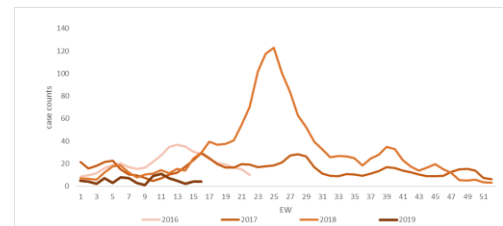
**Graph 4.** Peru: Number of SARI cases, by EW 16, 2015-2019  
Número de casos IRAG, SE 16, 2015-2019



**Graph 5.** Peru: Pneumonia cases in children under 5 years,  
EW 16, 2016-2019  
Casos de neumonía en niños menores de 5 años,  
SE 16, 2016-2018



**Graph 6.** Peru: Number of ILI cases, EW 16, 2019,  
in comparison to 2016-18  
Número de casos ETI, SE 16, 2019, en comparación con 2016-18

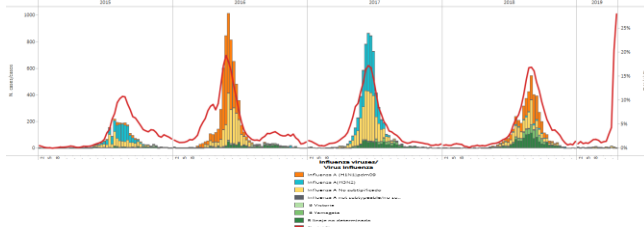


\*To view more epi data, view [here](#). / Para ver más datos epi, vea [aquí](#).

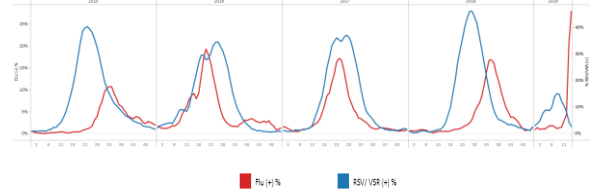
Argentina

- During EW 16 low influenza -confirmed case counts were reported with influenza A predominance (Graphs 1, 2). Since EW 10 RSV positivity decreased and was comparable to the levels reported during the previous season for the same period (Graphs 2,3). / Durante la SE 16, se notificó un bajo recuento de casos confirmados para influenza con predominio de influenza A (Gráficos 1, 2). Desde la SE 10, la positividad para el VRS disminuyó y fue comparable con los niveles informados durante la temporada anterior para el mismo período (Gráficos 2,3).

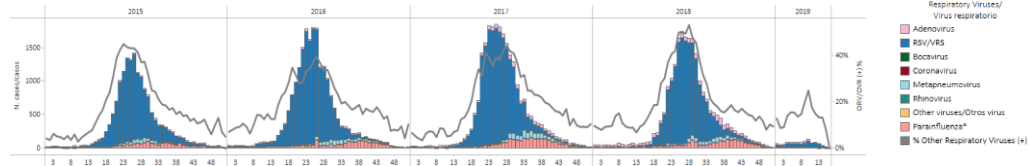
**Graph 1. Argentina - Influenza virus distribution by EW 16, 2015-2019**  
Distribución de virus influenza por SE 16, 2015-2019



**Graph 2. Argentina - Influenza and RSV distribution by EW 16, 2015-2019**  
Distribución de virus influenza y VRS, SE 16, 2015-2019



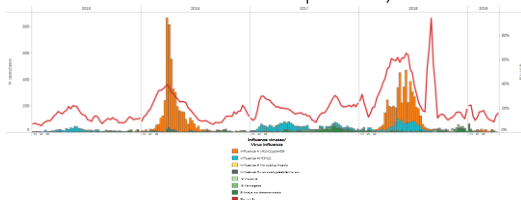
**Graph 3. Argentina: RSV and other respiratory viruses distribution, EW 16, 2015-19**  
Distribución del VRS y otros virus respiratorios, SE 16, 2015-19



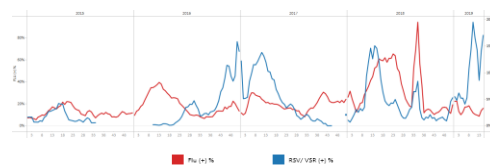
Brazil

- During EW 15, 2019, low influenza activity continued (Graphs 1,2). RSV detections increased compared to previous week (Graph 2). Since EW 12, other respiratory viruses activity decreased (Graph 3). During EW 16, ILI activity at the sentinel sites decreased as compared to previous weeks and previous seasons (2015-2018) (Graph 4). / En la SE 15 de 2019, continuó baja la actividad de influenza (Gráficos 1,2). Las detecciones de VRS aumentaron en comparación con la semana anterior (Gráfico 2). Desde la SE 12, la actividad de otros virus respiratorios disminuyó (Gráfico 3). Durante la SE 15, la actividad de ETI en los sitios centinela disminuyó en comparación con las semanas y las temporadas anteriores (2015-2018) (Gráfico 4).

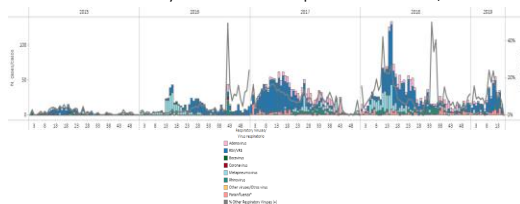
**Graph 1. Brazil- All NICs. Influenza virus distribution by EW 15, 2015-2019**  
Distribución de virus influenza por SE 15, 2015-2019



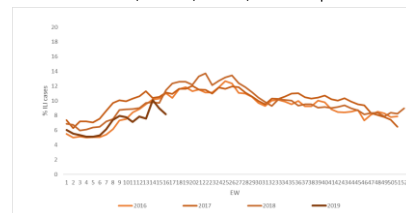
**Graph 2. Brazil – All NICs: Influenza and RSV distribution, EW 15, 2015-2019**  
Distribución de los virus influenza y VRS, SE 15, 2015-2019



**Graph 3. Brazil: RSV and other respiratory viruses distribution, EW 15, 2015-19**  
Distribución del VRS y otros virus respiratorios SE 15, 2015-19



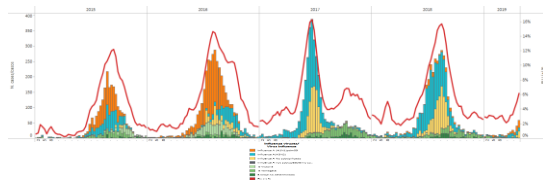
**Graph 4. Brazil – Percent of ILI cases, EW 16, 2019 in comparison to 2016-18**  
Número de casos de ETI, SE 16, 2019, en comparación con 2016-18



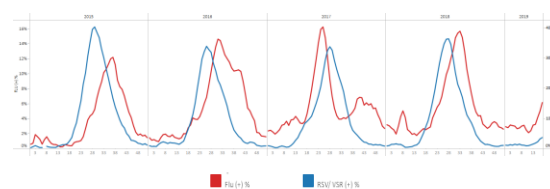
## Chile

- During EW 17, influenza activity increased compared to previous weeks and the percentage of influenza positivity was above the alert threshold (Graphs 1,3). RSV percent positivity remained low, comparable to levels reported in 2015-18 seasons for the same period (Graph 2). Overall, at the national level, SARI case counts decreased compared to previous week and below the level of previous seasons (2015-18) (Graph 4). ILI case counts increased compared to previous weeks and remained within the level of previous seasons for the same period (Graph 5). / En la SE 17, la actividad de influenza aumentó en comparación con las semanas anteriores y el porcentaje de positividad estuvo por encima del umbral de alerta (Gráficos 1,3). El porcentaje de positividad del VRS se mantuvo bajo, comparable a los niveles reportados en las temporadas 2015-18 para el mismo período (Gráfico 2). En general, a nivel nacional, los recuentos de casos de IRAG disminuyeron en comparación con la semana anterior y por debajo del nivel de las temporadas anteriores (2015-18) (Gráfico 4). Los recuentos de casos de ETI aumentaron en comparación con las semanas anteriores y se mantuvieron dentro del nivel de temporadas anteriores para el mismo período (Gráfico 5).

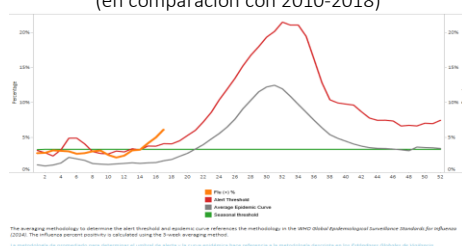
**Graph 1.** Chile: Influenza virus distribution by EW 17, 2015-19  
Distribución de virus de influenza por SE 17, 2015-19



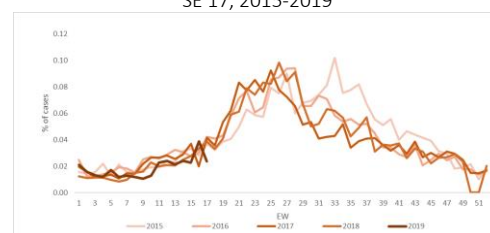
**Graph 2.** Chile: Influenza and RSV distribution, EW 17, 2015-19  
Distribución de los virus influenza y VRS, SE 17, 2015-19



**Graph 3.** Chile: Baseline for the percent positivity for influenza, EW 17, 2019 (in comparison to 2010-2018)  
Linea basal para el porcentaje de positividad de influenza, SE 17, 2019 (en comparación con 2010-2018)



**Graph 4.** Chile: Number of SARI cases from all hospitalizations, EW 17, 2015-2019  
Número de casos por IRAG de las hospitalizaciones totales, SE 17, 2015-2019



**Graph 5.** Chile. Number of ILI cases, EW 17, 2019, in comparison 2013-18  
Número de casos ETI, SE 17, 2019, en comparación con 2013-18

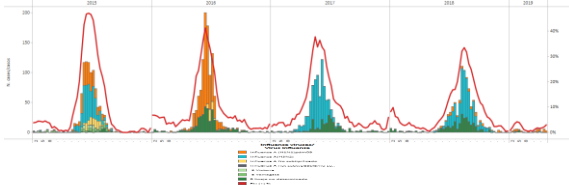


\*To view more epi data, view [here](#). / Para ver más datos epi, vea [aquí](#).

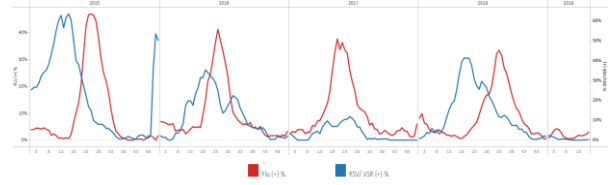
## Paraguay

- Overall, during EW 17, 2019, reported influenza activity increased as compared to previous weeks (Graphs 1,3); RSV positivity has increased since EW 11, 2019 (Graphs 2,4). In EW 15, the cumulative number of SARI cases remained within the seasonal threshold (Graph 4); likewise, SARI case counts increased as compared with previous weeks (Graph 5). / En general, durante la SE 17, 2019, la actividad de influenza reportada aumentó en comparación con las semanas anteriores (Gráficos 1,3); La positividad de VRS aumentó desde la SE 11, 2019 (Gráficos 2,4). En la SE 16, el número acumulado de casos de IRAG se mantuvo dentro del umbral estacional (Gráfico 4); del mismo modo, los recuentos de casos de IRAG aumentaron en comparación con las semanas anteriores (Gráfico 5).

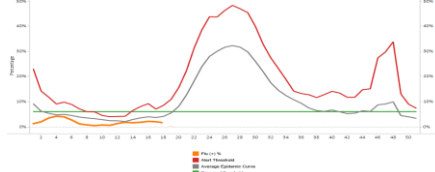
**Graph 1. Paraguay: Influenza virus distribution EW 17, 2015-19**  
Distribución de virus de influenza, SE 17, 2015-19



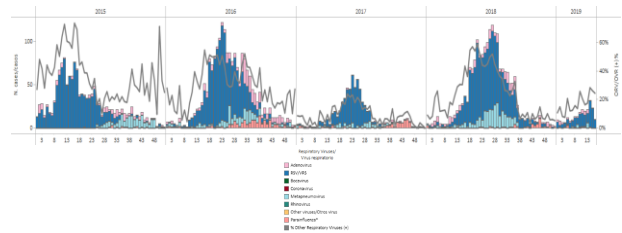
**Graph 2. Paraguay: Influenza and RSV distribution, EW 17, 2015-19**  
Distribución de los virus influenza y VRS, SE 17, 2015-19



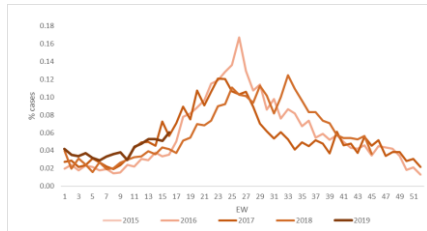
**Graph 3. Paraguay: SARI sentinel sites: Baseline for the percent positivity for influenza, EW 17, 2019**  
(in comparison to 2010-2018)  
Línea base para el porcentaje de positividad de influenza, SE 17, 2019 (en comparación con 2010-2018)



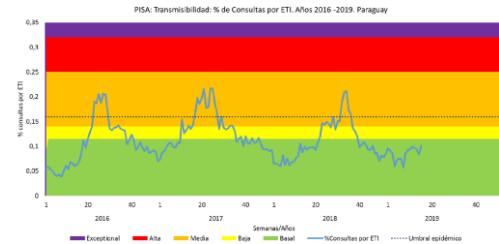
**Graph 4. Paraguay: RSV and other respiratory viruses distribution, EW 17, 2015-19**  
Distribución del VRS y otros virus respiratorios SE 17, 2015-19



**Graph 5. Paraguay: Number of SARI cases per EW, EW 16, 2019**  
(as compared to 2016-2018)  
Número de casos de IRAG por SE, SE 16, 2019 (en comparación con 2016-2018)



**Graph 6. Paraguay: Percentage of ILI cases, EW 16, 2016-19**  
Porcentaje de casos de ETI, SE 16, 2016-19

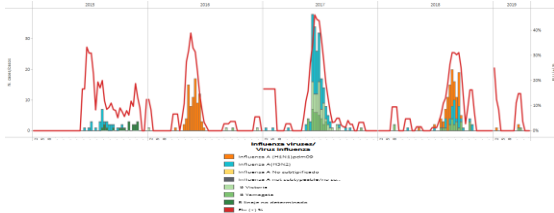


\*To view more epi data, view [here](#). / Para ver más datos epi, vea [aquí](#).

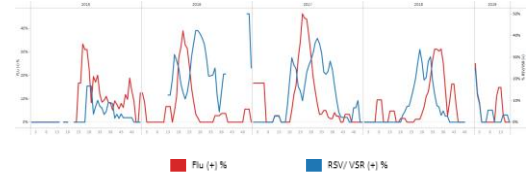
**Uruguay**

- During EW 17, no influenza and RSV detections were reported (Graphs 1,2,3). The percentage of SARI cases steadily increased and remained below level of season 2017 for the same period (Graph 4). / En la SE 17, no se reportaron detecciones de influenza y VRS (Gráficos 1,2,3). El porcentaje de casos de IRAG aumentó constantemente y se mantuvo por debajo del nivel de la temporada 2017 durante el mismo período (Gráfico 4).

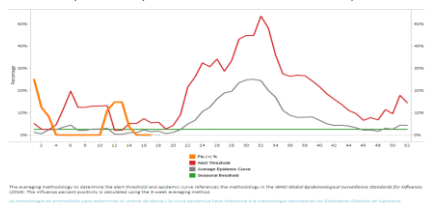
**Graph 1. Uruguay: Influenza virus distribution by EW 17, 2015-19**  
Distribución de virus de influenza, por SE 17, 2015-19



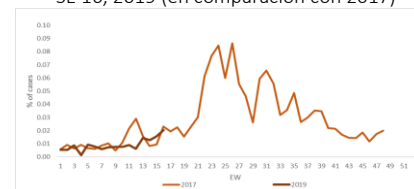
**Graph 2. Uruguay: Influenza and RSV distribution, EW 17, 2015-19**  
Distribución de los virus influenza y VRS, SE 17, 2015-19



**Graph 3. Uruguay: Percent positivity for influenza, EW 17, 2019**  
(in comparison to 2010-2018)  
Porcentaje de positividad de influenza, SE 17, 2019  
(en comparación con 2010-2018)



**Graph 4. Uruguay: Percentage of SARI cases per total hospitalizations, EW 16, 2019**  
(as compared to 2017)  
Porcentaje de casos de IRAG por el total de hospitalizaciones, SE 16, 2019 (en comparación con 2017)



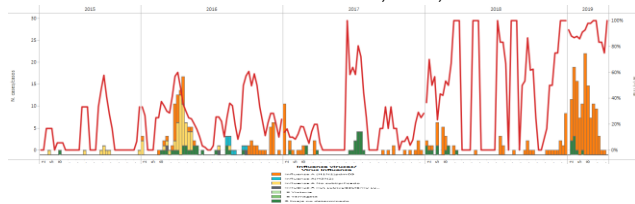
\*To view more epi data, view [here](#). / Para ver más datos epi, vea [aquí](#).

More countries information / Más información de países

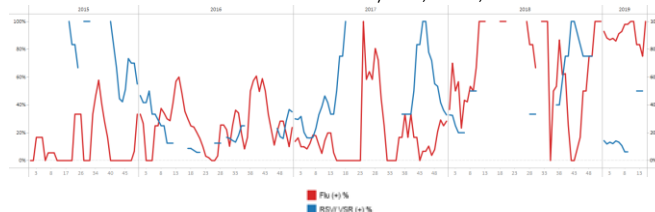
Aruba

- From EW 1 to EW 14, 2019 influenza activity was elevated and higher than all previous seasons for the same period, with increased influenza A(H1N1)pdm09 detections (Graph 1); while RSV activity was low (Graph 2). During EW 15, 2019, overall, SARI activity continued to trend downward (Graph 3). / Desde la SE 1 a la SE 14 de 2019, la actividad de influenza fue elevada y mayor que en todas las temporadas anteriores con aumento de las detecciones de influenza A(H1N1)pdm09 (Gráfico 1); en tanto la actividad de VSR fue baja (Gráfico 2). En la SE 15 de 2019, en general la actividad de IRAG continuó su tendencia a la baja periodo (Gráfico 3).

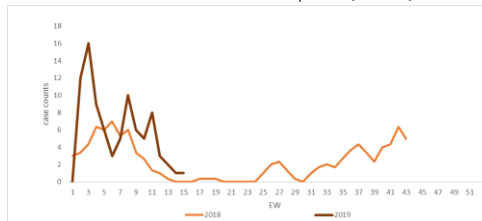
**Graph 1.** Aruba: Influenza virus distribution, EW 14, 2015-19  
Distribución de virus influenza, SE 14, 2015-19.



**Graph 2.** Aruba: Influenza and RSV distribution, EW 14, 2015-19  
Distribución de virus influenza y VSR, SE 14, 2015-19.



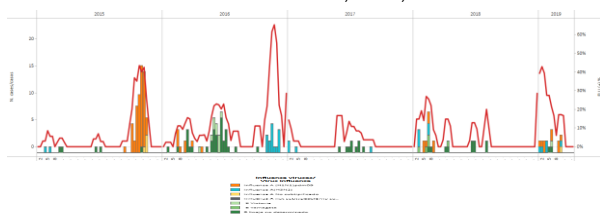
**Graph 3.** Aruba: Number of SARI cases with samples by EW, EW 15, 2018-2019,  
Número de casos IRAG con muestra por SE, SE 15, 2018-2019



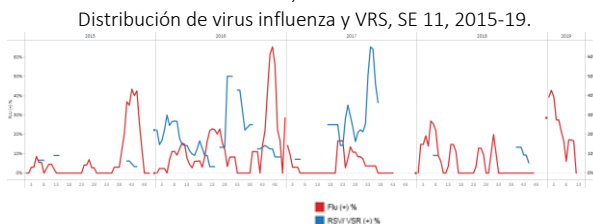
Barbados

- During EW 14, no influenza activity was reported, and SARI activity remained below the levels observed in the 2015 and 2018 seasons for the same period (Graph 3). / En la SE 14, no se reportó actividad de influenza y la actividad de IRAG permaneció por debajo de los niveles observados en las temporadas 2015 y 2018 para el mismo período (Gráfico 3).

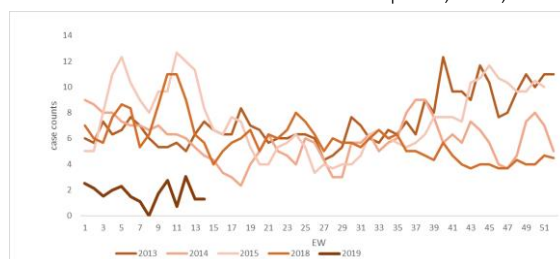
**Graph 1.** Barbados: Influenza virus distribution, EW 11, 2015-19  
Distribución de virus influenza, SE 11, 2015-19.



**Graph 2.** Barbados: Influenza and RSV distribution, EW 11, 2015-19  
Distribución de virus influenza y VRS, SE 11, 2015-19.



**Graph 3.** Barbados: Number of SARI cases with samples by EW, EW 14, 2013-19  
Número de casos IRAG con muestra por SE, SE 14, 2013-19



\*To view more epi data, view [here](#). / Para ver más datos epi, vea [aquí](#).

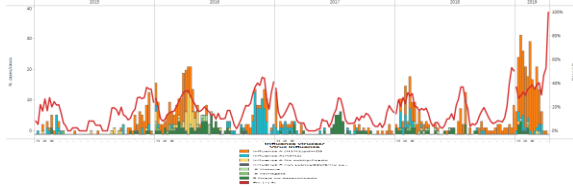
More countries information / Más información de países



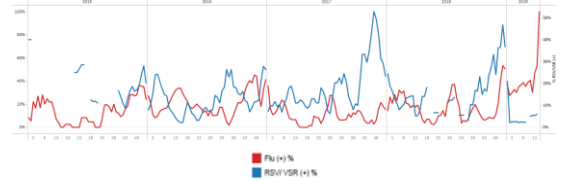
## CARPHA

- During EW 14, 2019 decreased influenza detections were reported with influenza A(H1N1)pdm09 circulating (Graph 1). Influenza activity is low and RSV activity is very low in the subregion. The proportion of influenza positive samples and the proportion of RSV positive samples increased from previous weeks (Graph 2/ Durante la SE 14 de 2019, se reportaron menores detecciones de influenza con circulación de influenza A(H1N1)pdm09 (Gráfico 1). La proporción de muestras positivas para influenza y la proporción de muestras positivas para VSR aumentaron en relación con semanas previas (Gráfico 2).

**Graph 1.** CARPHA. Influenza virus distribution EW, EW 14, 2015-19.  
Distribución de virus influenza por SE, SE 14, 2015-19.



**Graph 2.** CARPHA. Influenza and RSV distribution, EW 14, 2015-19.  
Distribución de virus influenza y VSR, SE 14, 2015-19.

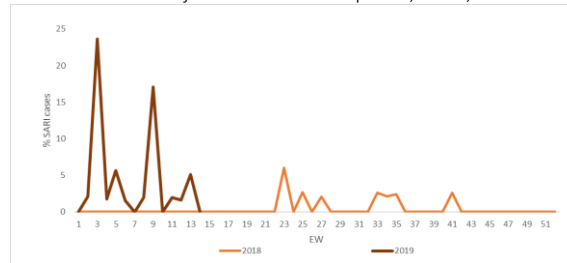


\*To view more epi data, view here. / Para ver mas datos epi, vea aquí.

## Cayman Island / Islas Caiman

- From EW 1 to 14, SARI activity remained higher than during the 2018 season, with no cases reported in EW 14 (Graph 1). / Desde la SE 1 a la semana 14, la actividad de IRAG permaneció a niveles superiores a los de la temporada 2018, sin casos reportados en la SE 14 (Gráfico 1).

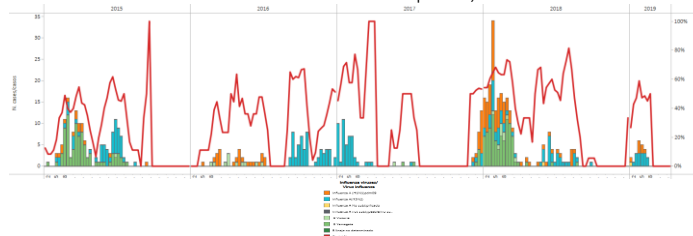
**Graph 1.** Cayman Island/ Islas Caiman: Percentage of SARI cases by EW, EW 14, 2018.  
Porcentaje de casos de IRAG por SE, SE 14, 2018



## French Guiana

- During EW 7, 2019, influenza detections were low compared to previous seasons, with influenza A(H3N2) predominance (Graph 1). / Durante la SE 7 de 2019, las detecciones de influenza fueron bajas en comparación con las temporadas anteriores, con predominio de influenza A(H3N2) (Gráfico 1).

**Graph 1.** French Guiana: Influenza virus distribution by EW, 2015-19. EW 7  
Distribución de virus influenza por SE, 2015-19. SE 7



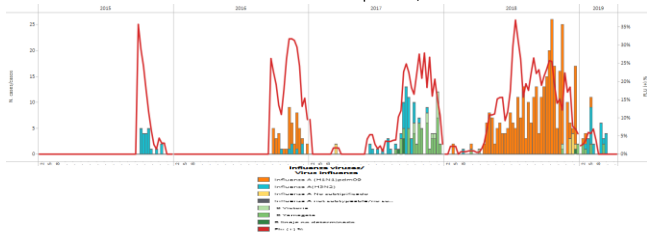
## Haiti

- During EW 11, and in recent weeks, no influenza activity was reported (Graph 1). From EW 10 to 12, the number of SARI hospitalizations was similar to the levels observed in the 2017-2018 seasons for the same period (Graph 2). / En

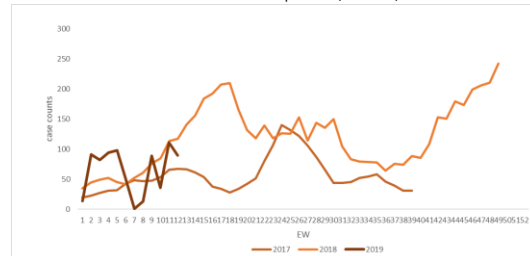
More countries information/ Más información de países

la SE 11 y en las semanas previas, no se reportó actividad de influenza (Gráfico 1). Desde la SE 10 hasta la SE 12, el número de hospitalizaciones por IRAG fue similar a los niveles observados en las temporadas 2017-2018 para el mismo período (Gráfico 2).

**Graph 1.** Haiti: Influenza virus distribution by EW, EW 13, 2015-19  
Distribución de virus influenza por SE, SE 13 2015-19



**Graph 2.** Haiti: Number of SARI cases, EW 12, 2017-2019  
Número de casos de IRAG por SE, SE 12, 2017-2019

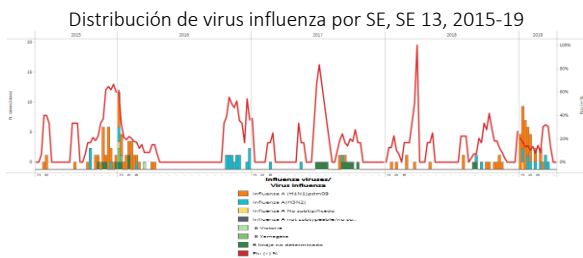


\*To view more epi data, view [here](#). / Para ver más datos epi, vea [aquí](#).

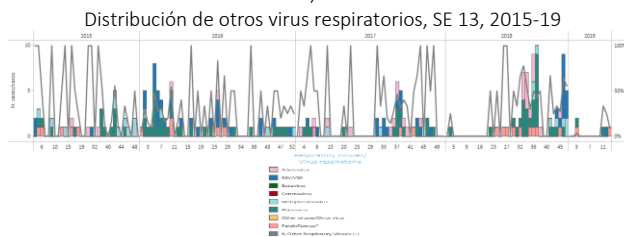
### Trinidad & Tobago

- During EW 13, 2019, decreased influenza detections were reported, with influenza A(H3N2) predominating in previous weeks (Graph 1). RSV and adenovirus circulated in recent weeks (Graph 2). / Durante la SE 13 de 2019, se reportaron disminuciones en las detecciones de influenza, predominando influenza A(H3N2) en las semanas anteriores (Gráfico 1). El VRS y el adenovirus circularon en las últimas semanas (Gráfico 2).

**Graph 1.** Trinidad & Tobago: Influenza virus distribution by EW, EW 13, 2015-19  
Distribución de virus influenza por SE, SE 13, 2015-19



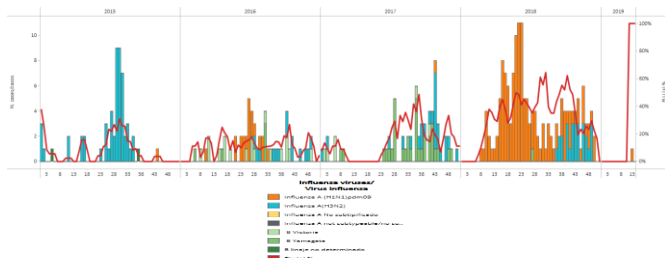
**Graph 2.** Trinidad & Tobago. Other respiratory virus distribution, EW 13, 2015-19  
Distribución de otros virus respiratorios, SE 13, 2015-19



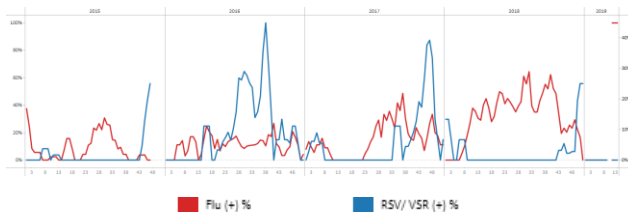
### Venezuela

- During EW 13, minimal detections of influenza was reported with influenza A(H1N1)pdm09 predominance (Graphs 1). From EW 42 to EW 52, RSV activity peaked and was higher than the levels reported in 2015-2017 for the same period, with no detections during 2019 (Graph 2). / En la SE 13, se reportaron mínimas detecciones de influenza con predominio de influenza A(H1N1)pdm09 (Gráficos 1). Desde la SE 42 hasta la SE 52, la actividad de VRS llegó a su pico máximo y fue superior a los niveles reportados en 2015-2017 para el mismo periodo, sin detecciones en lo que va de 2019 (Gráfico 2).

**Graph 1.** Venezuela: Influenza virus distribution by EW 13, 2015-19  
Distribución de virus influenza por SE 13, 2015-19



**Graph 2.** Venezuela: Influenza and RSV distribution, EW 13, 2015-19  
Distribución de virus influenza y VSR, SE 13, 2015-19



## ACRONYMS

ARI	Acute Respiratory Infection
CARPHA	Caribbean Public Health Agency
CENETROP	Centro de Enfermedades Tropicales (Santa Cruz, Bolivia)
EW	Epidemiological Week
ILI	Influenza-like illness
INLASA	Instituto Nacional de Laboratorios de Salud (La Paz, Bolivia)
INS	Instituto Nacional de Salud
ORV	Other respiratory viruses
SARI	Severe acute respiratory infection
SEDES	Servicio Departamental de Salud (Bolivia)
ICU	Intensive Care Unit
RSV	Respiratory Syncytial Virus

## ACRÓNIMOS

CARPHA	Agencia de Salud Pública del Caribe/Caribbean Public Health Agency
CENETROP	Centro de Enfermedades Tropicales (Santa Cruz, Bolivia)
ETI	Enfermedad Tipo influenza
INLASA	Instituto Nacional de Laboratorios de Salud (La Paz, Bolivia)
INS	Instituto Nacional de Salud
IRA	Infección Respiratoria Aguda
IRAG	Infección Respiratoria Aguda grave
OVR	Otros virus respiratorios
SE	Semana epidemiológica
SEDES	Servicio Departamental de Salud (Bolivia)
UCI	Unidad de Cuidados Intensivos
VRS	Virus Respiratorio Sincitial