



COVID-19

Novel Coronavirus 2019

Representación OPS/OMS Argentina

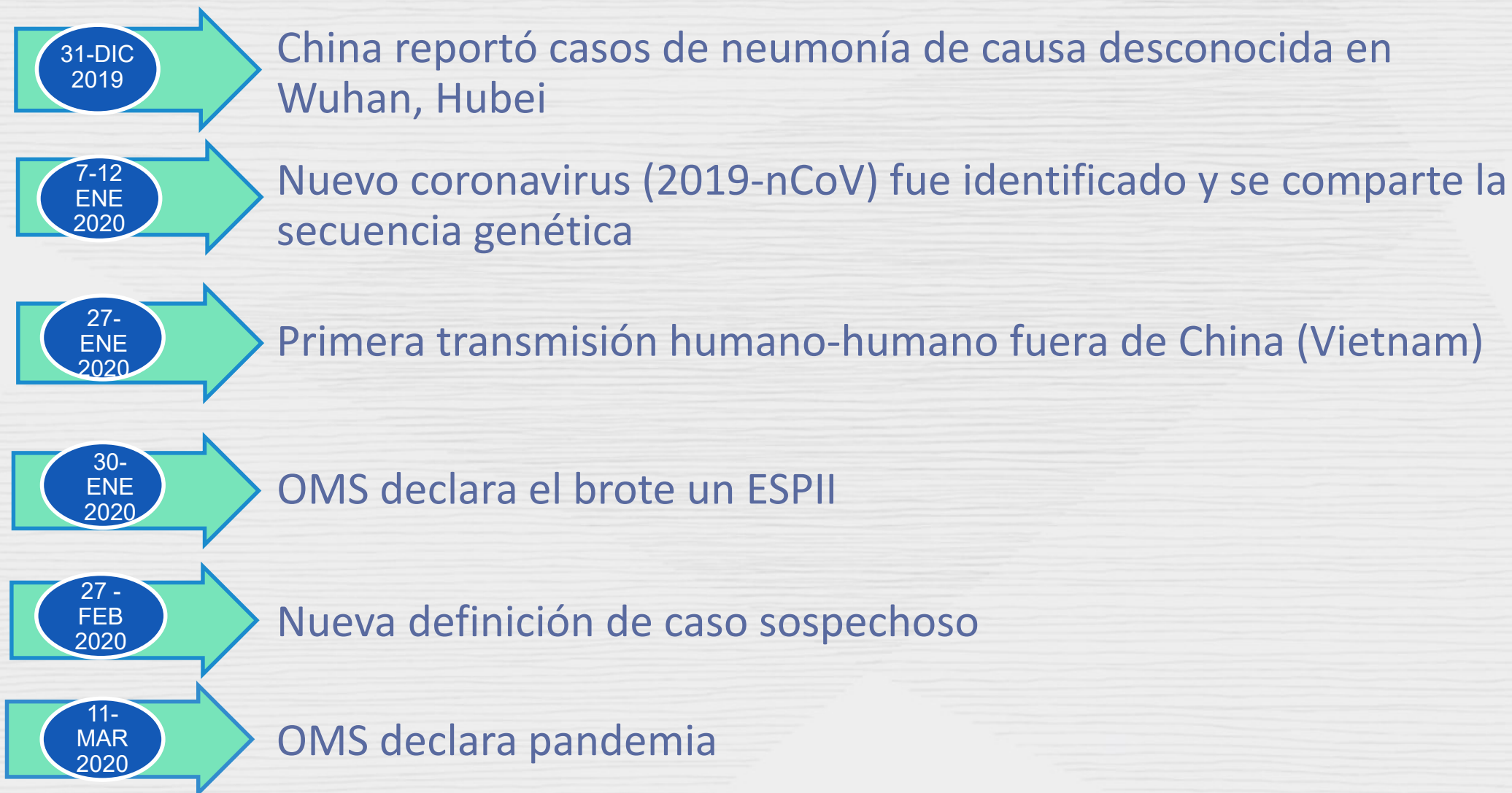
Actualización 21-05-2020 – 2 PM (GMT-3)

www.paho.org/arg/coronavirus

Contenidos

- [Antecedentes y situación actual](#)
- [Recomendaciones y orientaciones de OPS/OMS](#)
- [Actualizaciones](#)
- [Laboratorio](#)
- [Comunicación](#)
- [Investigación](#)

Cronología



73º Asamblea Mundial de la Salud



- [Documentos principales](#)
- [Alocución del Director General](#)
- [Grabaciones de las sesiones de la WHA73](#)

“Ahora más que nunca necesitamos
un mundo más saludable.

Ahora más que nunca necesitamos
un mundo más seguro.

Ahora más que nunca necesitamos
un mundo más justo.

Un mundo saludable, seguro y justo.

Y, ahora más que nunca, necesitamos
una OMS más fuerte.

No hay otra forma de avanzar que no sea juntos.”

Mensaje de la Directora de la OPS

“El virus está surgiendo en toda nuestra región. **Estamos cada vez más preocupados por quienes viven en la pobreza y otros grupos vulnerables con mayor riesgo de enfermedad y muerte por el virus.**

El aumento reciente en casos y muertes se debe en parte a que el virus se arraigó en estos grupos.

Durante una pandemia, debemos superar las desigualdades estructurales que limitan el acceso a los servicios de salud.”



Washington, D.C., 19 de mayo de 2020

<https://www.paho.org/es/noticias/19-5-2020-directora-ops-llama-protger-grupos-vulnerables-efectos-pandemia-covid-19>

Acciones críticas para la respuesta a la pandemia de COVID-19 en las Américas

Salvar Vidas

- Reorganización de los servicios de salud
- Mantener las actividades de IPC en los servicios de salud
- Optimizar el manejo clínico de los casos
- Asegurar la cadena de suministros

Proteger a los Trabajadores de la salud en su trabajo y en la comunidad

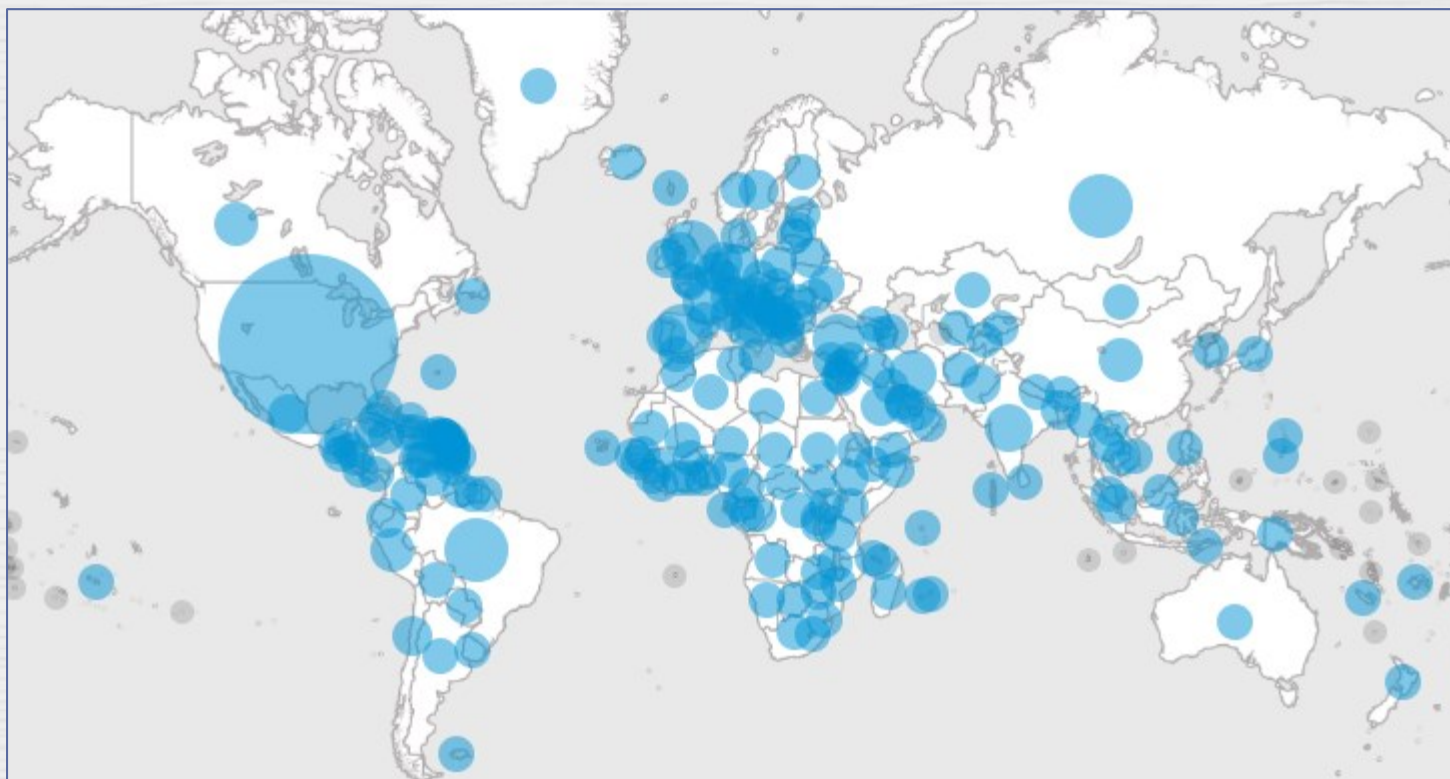
Reducir la transmisión

- Detectar y aislar los casos, rastrear y poner en cuarentena los contactos
- Participar activamente con la comunidad en las practicas básicas de IPC y otras medidas de salud pública
- Implementar el distanciamiento social

Mantener la vigilancia epidemiológica y la importancia del laboratorio para la toma de decisiones en salud pública.
Generar evidencia científica.

Situación global

Distribución geográfica de casos COVID-19, 21 de mayo de 2020



GLOBAL

Casos confirmados

4.864.881

Muertes

321.818

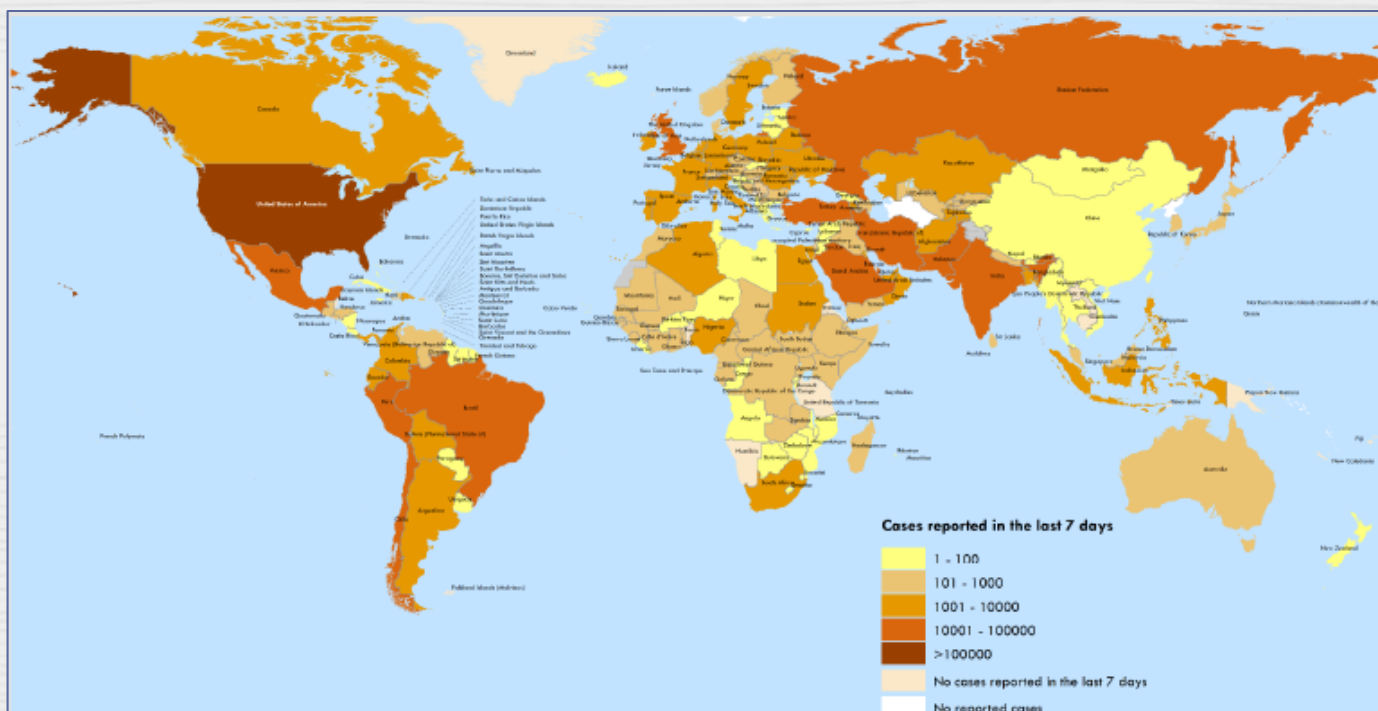
Países

214

Situación global

Casos confirmados de COVID-19 notificados del 14 al 20 de mayo 2020

Países con mayor número de casos reportados en las últimas 24 horas:

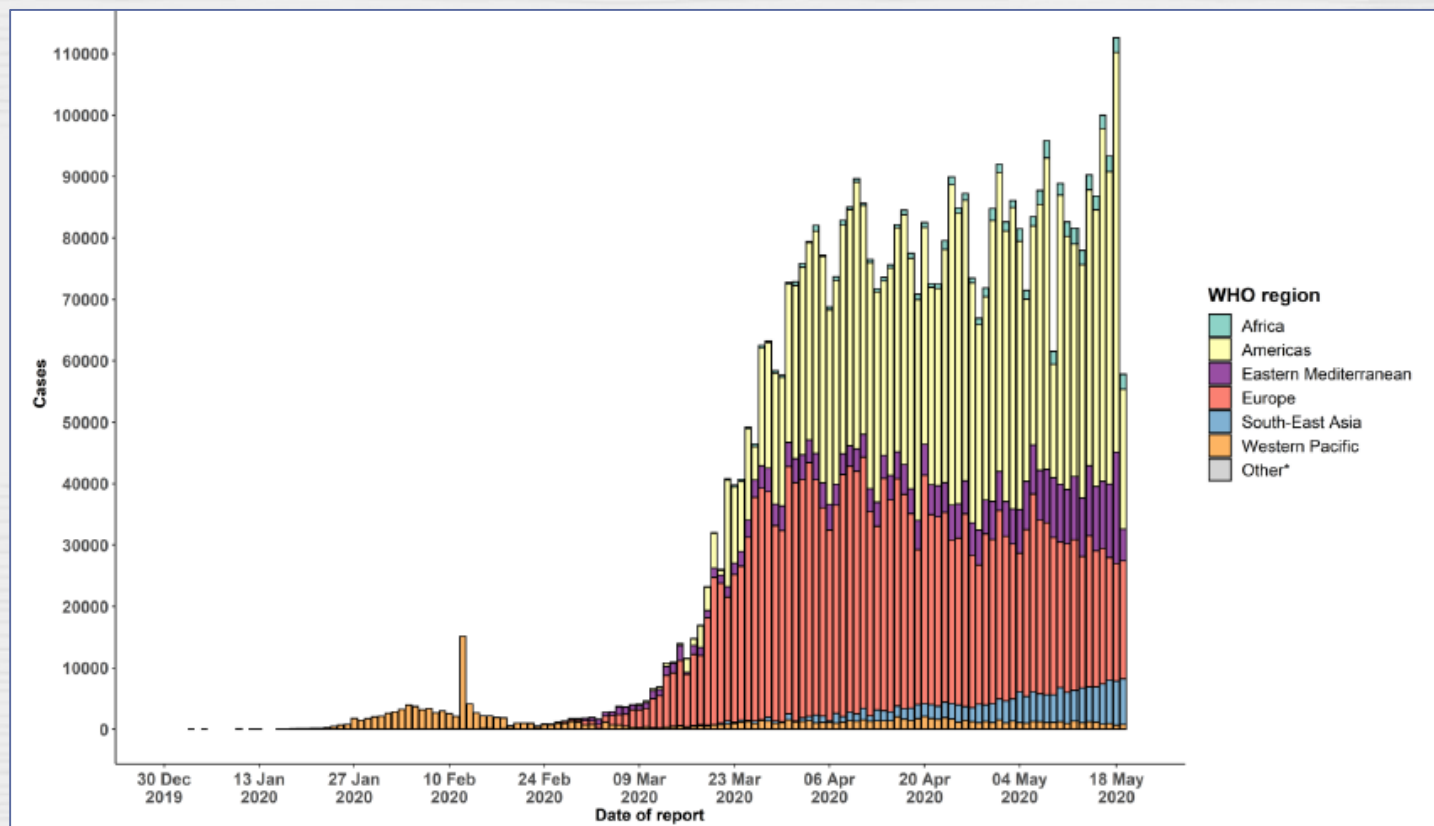


- EEUU 24.417
- Brasil 13.140
- Rusia 8.764
- India 5.611
- Perú 2.660
- México 2.414
- Reino Unido 2.412
- Irán 2.111
- Bangladesh 1.251
- Pakistán 1.218
- Canadá 1.193
- Turquía 1.022

Situación global

Curva epidémica COVID-19, al 20 de mayo 2020.

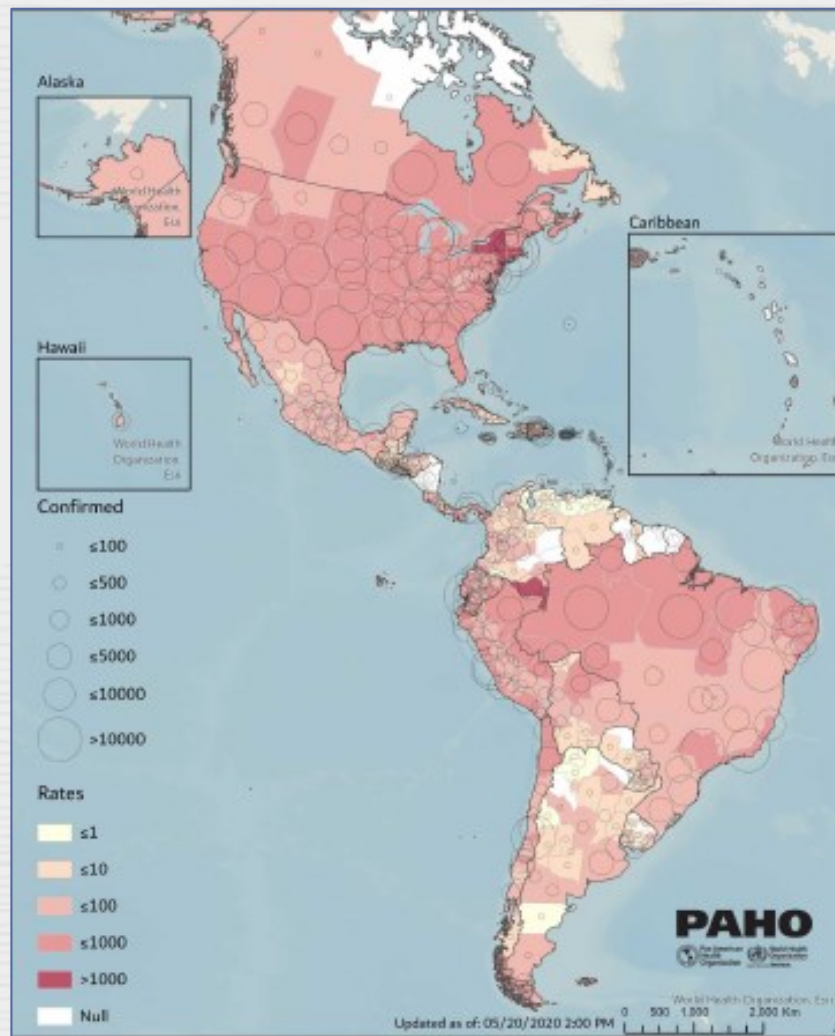
Situación en números por Regiones OMS



Región	% casos	% fallecidos
América	44	39,5
Europa Mediterráneo Oriental	40,3	53
Pacífico Occidental	7,6	3,2
Asia sudoriental	3,5	2,1
África	3,3	1,6
	1,4	0,6

Situación regional

Distribución geográfica del brote de la enfermedad por el Coronavirus (COVID-19) en las Américas, 20-05-20



REGIONAL
Casos confirmados
2.165.928
Muertes
128.650
Países
54

País	Casos	Muertes	Tasa cruda de letalidad
EEUU	1501876	90203	6%
Brasil	271628	17971	6,6%
Perú	99483	2914	2,9%
Canadá	79502	5955	7,5%
México	54346	5666	10,4%
Chile	53617	544	1%
Ecuador	34151	2839	8,3%
Colombia	16477	613	3,6%
R. Dominicana	13477	446	3,3%

- La tasa cruda combinada de letalidad en la región es del 5.9%
- EEUU: Se ha iniciado reapertura de algunas empresas siguiendo las pautas del [CDC](#).
- Chile: la cuarentena se ha extendido hasta el 29-05. [Ministerio de Salud](#)

Vigilancia de la COVID-19 causada por la infección humana por el virus de la COVID-19

<https://apps.who.int/iris/bitstream/handle/10665/331740/WHO-2019-nCoV-SurveillanceGuidance-2020.6-spa.pdf>

<https://www.who.int/emergencies/diseases/novel-coronavirus-2019/technical-guidance/surveillance-and-case-definitions>

Nueva definición de caso para la vigilancia en Argentina a partir del **20 de mayo 2020**

<https://www.argentina.gob.ar/salud/coronavirus-COVID-19/definicion-de-caso>

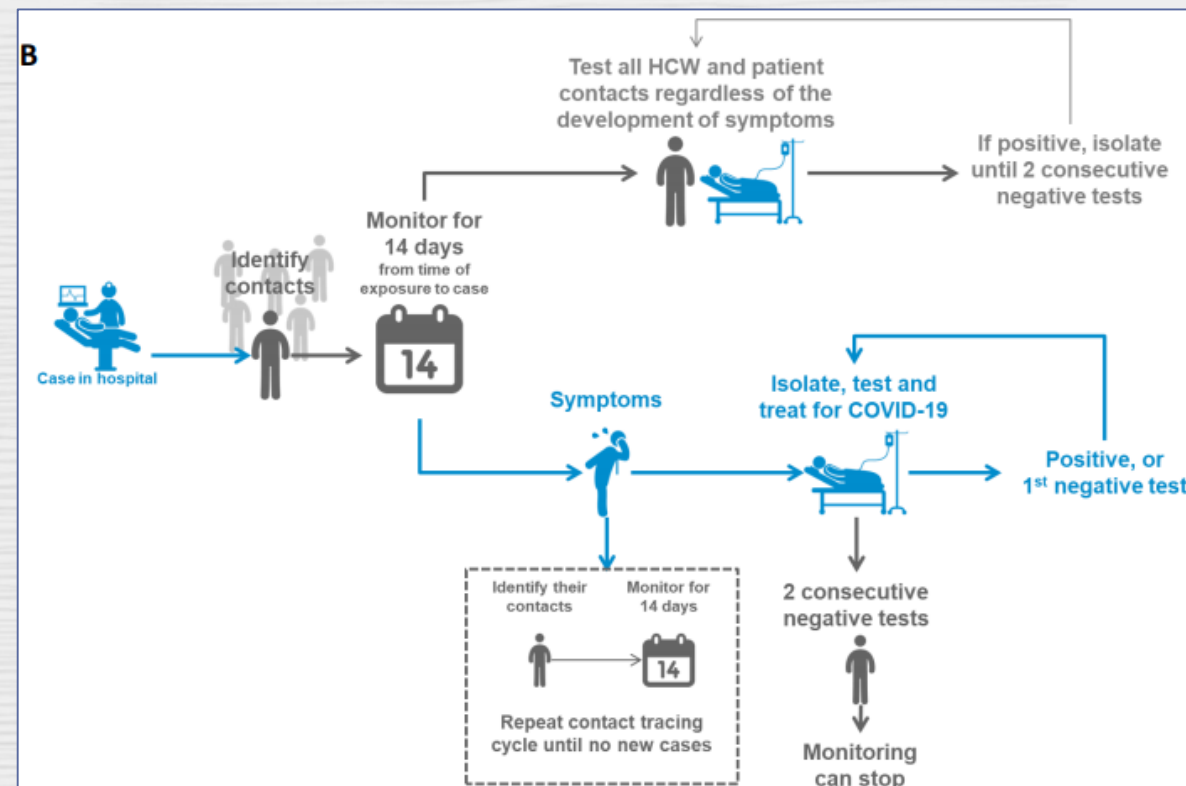
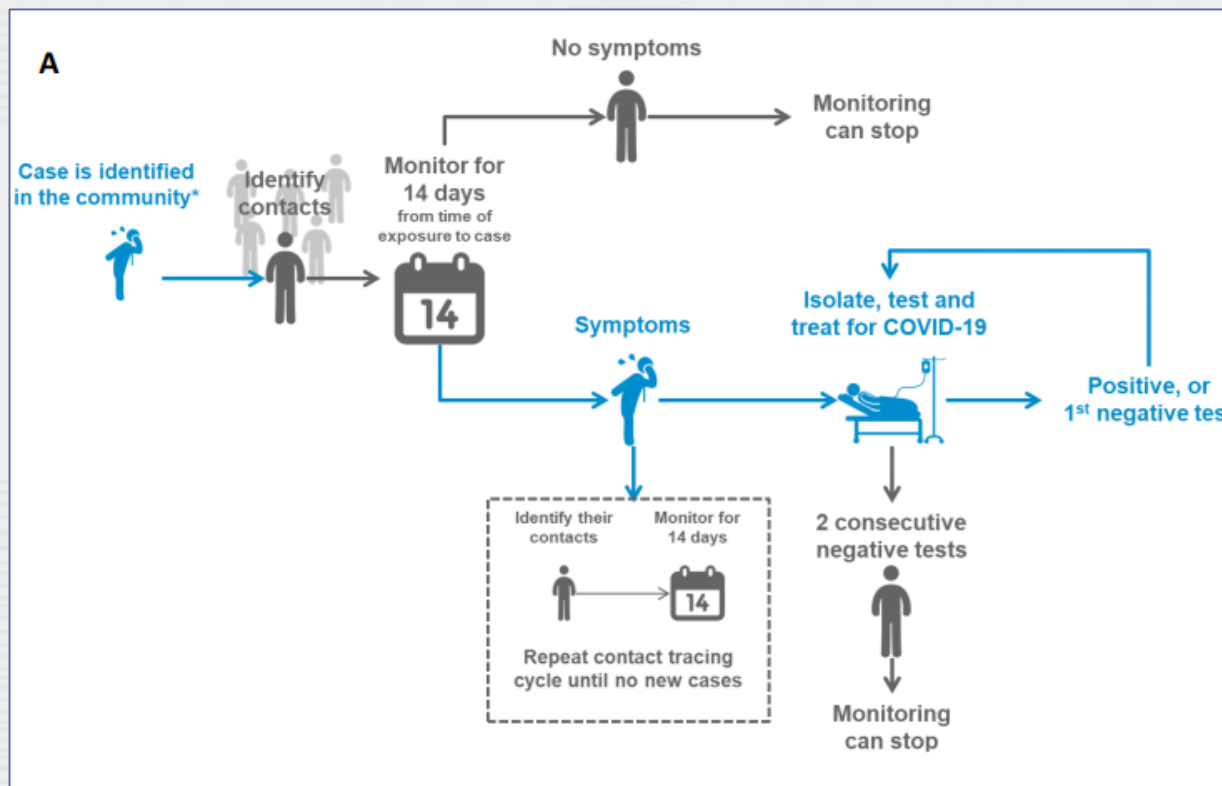
Recomendaciones y orientaciones OPS/OMS

[\[volver al índice\]](#)

Recomendaciones OMS para el Rastreo de contactos

En la comunidad

En centros de atención de la salud



<https://www.who.int/who-documents-detail/considerations-in-the-investigation-of-cases-and-clusters-of-covid-19>

<https://apps.who.int/iris/bitstream/handle/10665/331740/WHO-2019-nCoV-SurveillanceGuidance-2020.6-spa.pdf>

Cleaning and disinfection of environmental surfaces in the context of COVID-19

Interim guidance
15 May 2020



Brinda orientaciones sobre la limpieza y desinfección de superficies ambientales en el contexto de COVID-19.

Frecuencia recomendada de limpieza de superficies ambientales, de acuerdo con las áreas de pacientes con pacientes sospechosos o confirmados de COVID-19.

Área del paciente	Frecuencia (a)	Orientación adicional
Área de triaje	Al menos dos veces al día	Concéntrese en superficies de alto contacto, luego en pisos (último)
Habitaciones de pacientes hospitalizados / o cohorte	Al menos dos veces al día, preferiblemente tres veces al día, en particular para superficies de mucho contacto	Concéntrese en superficies de mucho contacto, comenzando con superficies compartidas / comunes, luego muévase a la cama de cada paciente; use un nuevo paño para cada cama si es posible; luego pisos (último)
Habitaciones desocupadas (limpieza de terminal)	Tras el alta o traslado	Superficies de escaso contacto, superficies de alto contacto, pisos (en ese orden); Residuos y ropa de cama cambiados, cama completamente limpia y desinfectada.
Salas de atención ambulatoria / consultorios externos	Después de cada paciente (en particular para superficies de alto contacto) y al menos una vez al día, limpie el terminal	Superficies de alto contacto, desinfectar después de cada paciente Una vez al día superficies de bajo contacto, y superficies de alto contacto, pisos (en ese orden) Eliminar residuos y cambiar ropa de cama/camilla y completamente limpia y desinfectada
Pasillos / áreas de circulación	Al menos dos veces al día (b)	Superficies de alto contacto, incluyendo barandas y equipos en pasillos, luego pisos (último)
Baños	Baño privado de la habitación del paciente: al menos dos veces al día Baños compartidos: al menos tres veces al día.	Superficies de alto contacto, incluidas las manijas de las puertas, interruptores de luz, mostradores, grifos, luego lavabos, inodoros y finalmente piso (en ese orden) Evite compartir baños entre el personal y los pacientes.

(a) Las superficies ambientales también deben limpiarse y desinfectarse siempre que estén visiblemente sucias o contaminadas por un fluido corporal (por ejemplo, sangre); (b) La frecuencia puede ser una vez al día si los pasillos no se usan con frecuencia.

Actualizaciones

[\[volver al índice\]](#)

Medidas sociales y de salud pública

Overview of public health and social measures in the context of COVID-19

Interim guidance
18 May 2020



- **Personales:**

Limitan la propagación de persona a persona, proteger a las personas y sus contactos y reducir la contaminación de las superficies que se tocan con frecuencia.

- **De distanciamiento físico y social:**

Evitan la transmisión entre las personas infectadas y las que no están infectadas

- **De movimiento:**

Evitan la introducción y limitar el movimiento del virus de un área a otra.

- **Especiales de protección:**

Protegen a poblaciones especiales y grupos vulnerables

Concentraciones multitudinarias según Escenarios de Transmisión

Consideraciones relativas a las concentraciones multitudinarias en el contexto de la COVID-19

Anexo del documento Consideraciones relativas a los ajustes de las medidas de salud pública y sociales en el contexto de la COVID-19

14 de mayo de 2020



Las reuniones masivas no son meramente actividades recreativas; pueden afectar el bienestar psicológico de muchas personas (p. ej. eventos religiosos), fomentan comportamientos saludables (por ejemplo, deportes) y tienen grandes impactos sociales y económicos en la comunidad. los

El proceso que lleva a reiniciar las reuniones masivas debe ser impulsado por una evaluación exhaustiva del riesgo.

https://apps.who.int/iris/bitstream/handle/10665/332114/WHO-2019-nCoV-Adjusting_PH_measures-Mass_gatherings-2020.1-spa.pdf

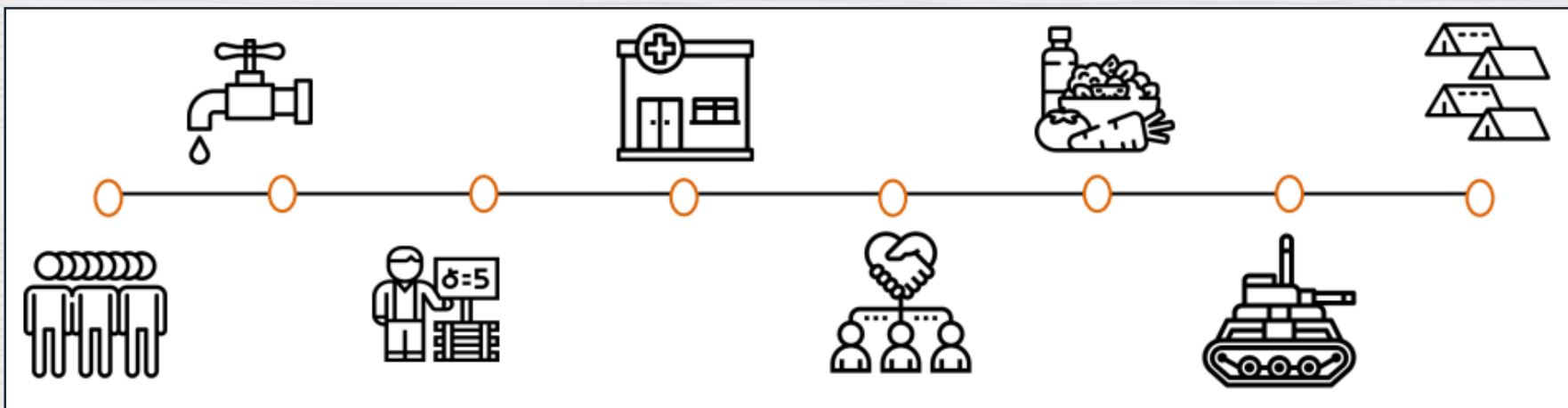
Factores que conducen a una mayor vulnerabilidad

No accesos a agua limpia y saneamiento

Acceso deficiente a los servicios básicos y de salud

Inseguridad Alimentaria & Malnutrición

Hacinamiento o Infraestructura insuficiente



Comunidades marginales y desatendidas

Alta dependencia en la económica de informal y salarios mínimos

Sistemas débiles (de salud sociales y gobernanza)

Conflicto armado y violencia

Poblaciones vulnerables

VULNERABILIDAD LIGADA A LA COVID-19

Son vulnerables a casos más severos de la COVID-19:

- Las personas mayores
- Las personas que padecen afecciones médicas subyacentes.

Personas vulnerables debido a afecciones médicas subyacentes que requieren tratamientos y cuidados continuos que pueden verse afectados por la epidemia de la COVID-19:

- Personas con discapacidad
- Personas con VIH

Estrategias para reducir la vulnerabilidad:

- Asegurar y mantener el acceso a servicios básicos y de salud
- Desarrollar estrategias de protección para evitar exposición a la COVID-19
- Desarrollar planes comunitarios para soporte psicosocial y entrega de bienes de consumo básico
- Poner a disposición líneas telefónicas directas

Poblaciones vulnerables

VULNERABILIDAD LIGADA A SITUACIONES ESPECÍFICAS

- Refugiados y migrantes
- Personas viviendo en emergencias humanitarias actuales
- Personas viviendo en entornos cerrados

Estrategias para reducir la vulnerabilidad:

- Asegurar el acceso a los servicios básicos y de salud
- Asegurar el acceso a la educación y la información
- Mejorar servicios de agua, saneamiento e higiene
- Establecer entrenamiento para la vigilancia, el manejo de casos, y prevención y control de la infección

Una mirada más cercana a:

“La pandemia de las sombras”, violencia contra mujeres y niñas

- Las medidas de confinamiento aíslan más a mujeres con parejas violentas
- Datos muestran que la violencia doméstica se ha intensificado durante la pandemia
- Sistemas de salud no pueden atender a las víctimas de violencia

Personas trabajando en la economía informal

Las medidas de confinamiento y de contención para hacer frente al COVID-19 amenazan con aumentar los niveles de pobreza relativa de los trabajadores de la economía informal a nivel mundial.

Para estos trabajadores, dejar de trabajar o trabajar desde casa no es una opción.

Permanecer en casa significa perder sus trabajos y, para muchos, significa también perder su sustento.

Refugiados y migrantes

Las poblaciones desplazadas viviendo en campamentos o entornos similares son muy vulnerables a contraer enfermedades infecciosas y están en condiciones en las que un virus puede propagarse más fácilmente.

Las medidas habituales para disminuir la transmisión mediante el distanciamiento físico y la mejora de la higiene de las manos son a menudo muy difíciles de implementar en los sitios para refugiados y migrantes.

Minorías étnicas

Factores que influyen en la salud de grupo de las minorías étnicas

- Condiciones desfavorables de vivienda y de trabajo
- Trabajadores clave en la industria de servicio y trabajadores de la salud
- Afecciones médicas subyacentes:

Gender and COVID-19

Advocacy brief
14 May 2020



Los planes estratégicos nacionales para la preparación y la respuesta de COVID-19 deben basarse en un fuerte análisis de género y garantizar una participación significativa de los grupos afectados.

<https://www.who.int/publications-detail/gender-and-covid-19>

Recomendaciones clave de agua, saneamiento e higiene: COVID-19

Lavado de manos frecuente:

- Considerando el contacto con superficies de uso público.
- En el hogar antes de preparar alimentos, antes y después de comer, después de usar el baño y cambiar el pañal de un niño; y después de tocar a los animales.
- Instalaciones de lavado de manos ubicadas cerca de los inodoros.
- Para almacenar agua, asegúrese de hacerlo en un recipiente limpio y con tapa.
- Si no cuenta con acceso a agua segura deberá utilizar hipoclorito de sodio al 5 %, 2 gotas por litro de agua, mezclar bien y esperar 30 minutos antes de consumir.

Producto	Uso	Concentración final
Hipoclorito de sodio 5 %	Desinfección de ambientes	0,1% (1 parte cloro con 49 partes de agua o 20ml cloro con 1 litro de agua)
Hipoclorito de sodio 5 %	Desinfección de ropa y manos	0,05% (1 parte cloro con 99 partes de agua o 10ml cloro con 1 litro de agua)
Hipoclorito de sodio 5 %	Desinfección cubetas de limpieza	0,1% (1 parte cloro con 49 partes de agua o 20ml cloro con 1 litro de agua)
Solución de alcohol en gel	Higiene de manos	70% isopropanol o 70% hasta 85% ethanol.
Solución de alcohol liquido	Desinfección pequeñas superficies	Etanol 62%-70%

Laboratorio

[\[volver al índice\]](#)

Aspectos destacados de la bioseguridad de laboratorio frente a COVID-19:

Laboratory biosafety guidance related to coronavirus disease (COVID-19)

Interim guidance
13 May 2020



- Muestras de pacientes de casos sospechosos o confirmados deben transportarse como UN3373, “Sustancia biológica, categoría B”
- Cultivos o aislamientos virales deben transportarse como Categoría A, UN2814, "sustancia infecciosa, que afecta a los humanos"
- Usar desinfectantes apropiados con actividad comprobada contra virus envueltos
- Cada laboratorio debe realizar una evaluación de riesgos local
- Todos los procedimientos técnicos deben realizarse de manera que se minimice la generación de aerosoles y gotas.
- Todo el personal de laboratorio que manipule estas muestras debe usar equipo de protección personal (EPP) apropiado.
- Procesamiento inicial de las muestras debe realizarse en una cabina de seguridad biológica (CSB) o en un dispositivo de contención primario validado.
- Trabajo de diagnóstico en laboratorio no propagativo requiere Nivel de bioseguridad 2 (BSL-2) y propagativo requiere laboratorio de contención con flujo de aire unidireccional hacia adentro (BSL-3).
- Uso de pruebas de diagnóstico en el punto de atención se pueden realizar en una mesada sin emplear una CSB.

Comunicación

[\[volver al índice\]](#)

Comunicación

Un componente clave de la preparación y respuesta es garantizar información en tiempo real de fuentes confiables a personas en riesgo → Comunicación de riesgos.



1. Construir o mantener la CONFIANZA

2. ANUNCIO temprano

3. TRANSPARENCIA

4. ESCUCHA

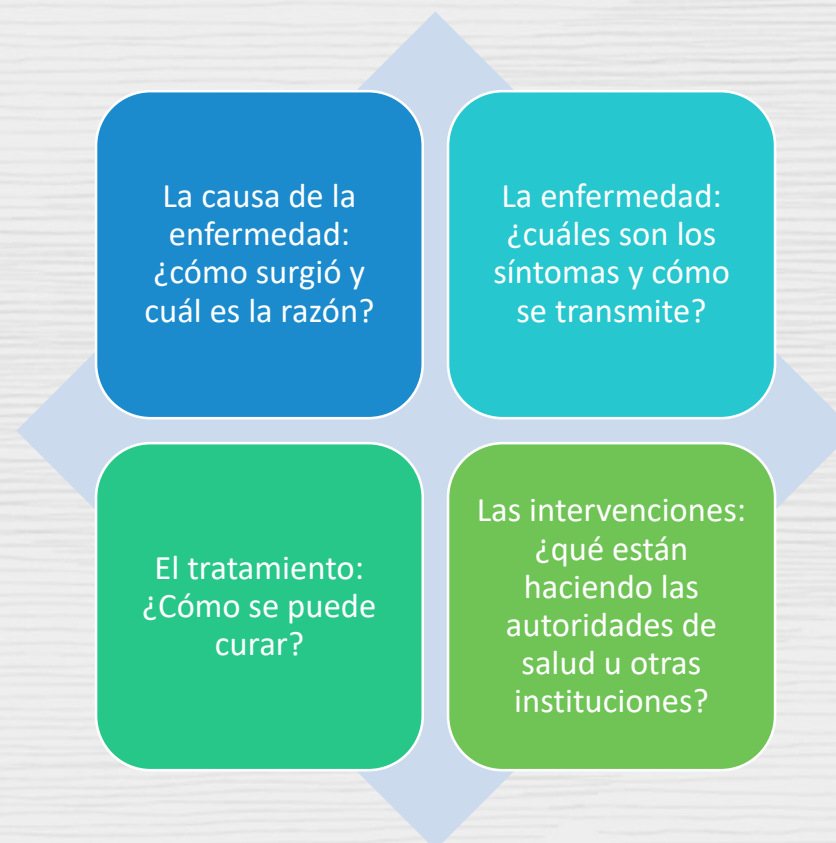
5. PLANIFICACIÓN



Comunicación de riesgos y participación comunitaria (RCCE) Guía del plan de acción COVID-19
[https://www.who.int/publications-detail/risk-communication-and-community-engagement-\(rcce\)-action-plan-guidance](https://www.who.int/publications-detail/risk-communication-and-community-engagement-(rcce)-action-plan-guidance)

Infodemia

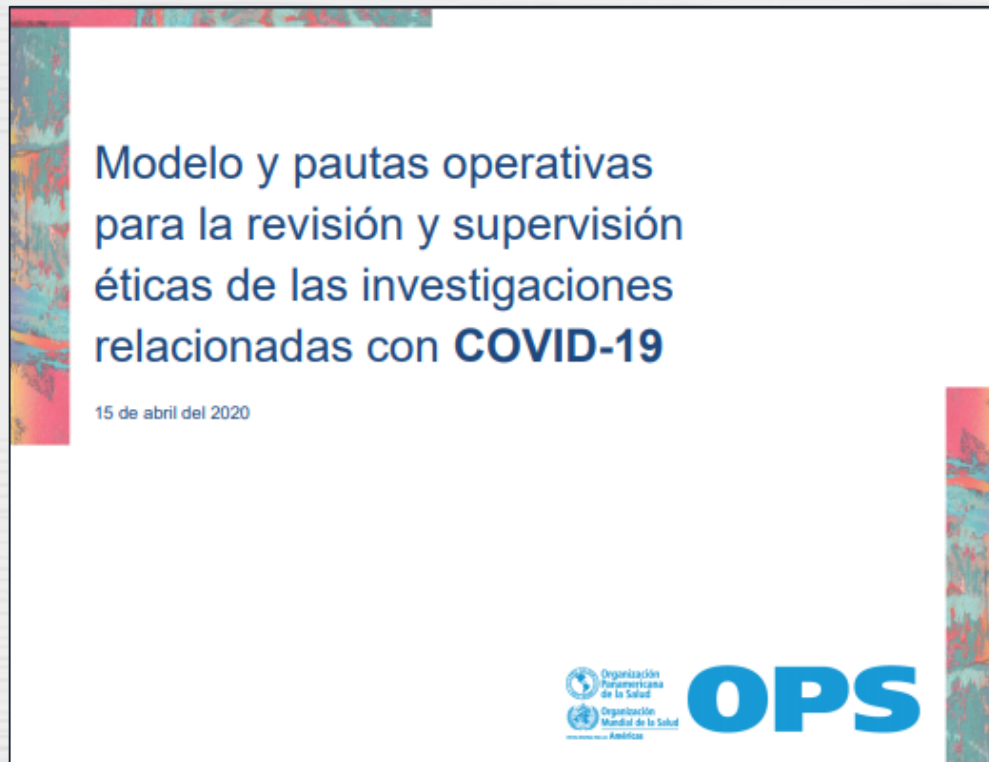
Cuatro áreas temáticas principales de búsqueda de información confiable y **donde se coloca información errónea y rumores.**



Investigación

[\[volver al índice\]](#)

Modelo y pautas operativas para la revisión y supervisión éticas de las investigaciones relacionadas con COVID-19



Se presentan algunas alternativas para la organización de los procesos de revisión y supervisión éticas de las investigaciones con seres humanos ante la pandemia de COVID-19.

- ✓ Preparación y organización interna del comité ética en investigación (CEI)
- ✓ POE`s que garantizan procesos rápidos de revisión ética de las investigaciones relacionadas con COVID-19,
- ✓ POE`s relativos al seguimiento y monitoreo éticos de las investigaciones durante la pandemia.

Recursos

Enfermedad por Coronavirus (COVID-19) recursos	Enlace al sitio	Actualización reciente
OMS – Enfermedad por Coronavirus (COVID-19)	https://bit.ly/2U9S17h	20 de mayo 2020 , Mapa de la situación epidemiológica del nuevo coronavirus (COVID-19): https://bit.ly/2Yt6LjJ (disponible en inglés)
OMS – Informes de situación	https://bit.ly/2uH8QMg	20 de mayo de 2020 , Informe de situación-121: https://bit.ly/2TjkFld (disponible en inglés)
OMS—Guías Técnicas	https://bit.ly/2AyCBSn	18 de mayo de 2020 , Descripción general de la salud pública y las medidas sociales en el contexto de COVID-19: https://bit.ly/2yoUKkU (disponible en inglés) 14 de mayo de 2020 , Consideraciones relativas a las concentraciones multitudinarias en el contexto de la COVID-19: https://bit.ly/36iRwfd
OMS– Viajes internacionales y salud	https://bit.ly/38PapXd	
OPS/OMS Alertas y actualizaciones epidemiológicas	https://bit.ly/2GF3Qum	

Base de datos de evidencias <https://covid19-evidence.paho.org>

Categorías Principales



Salve Vidas



Proteja la Salud de los Trabajadores



Reduzca la Transmisión

- Permite buscar y acceder a guías técnicas, publicaciones científicas y protocolos de investigaciones en curso sobre la pandemia de enfermedad por coronavirus (COVID-19), tanto de la Región de las Américas como de países afectados de todo el mundo.
- La plataforma permite el uso de filtros y búsquedas en la base de datos por categorías establecidas, países, etc.