



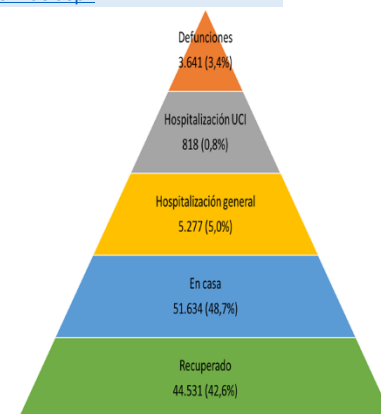
NOTA: Los datos incluidos en este SitRep corresponde a informes publicados sobre COVID-19 de la OMS, OPS, MINSALUD e INS y las cifras corresponden a las horas de corte que es incluido en cada bloque

Actualización situación COVID-19 Colombia. Corte 02 de julio 10:00pm.

Con base en los datos publicados en: <https://www.ins.gov.co/Noticias/Paginas/Coronavirus.aspx>

Para el 02 de julio Colombia reporta **106.110 casos** (4.101 casos nuevos en las últimas 24h) y **3.641 defunciones** (171 defunciones en las últimas 24 Horas). Según el tipo de atención, son reportados 42,6% de los casos confirmados como recuperados, el 48,7% de los casos están en casa, los casos en Hospitalización general son el 5,0%, en UCI 0,8% y fallecidos el 3,4%, siendo la proporción de casos graves y mortales un 9,2% de los casos.

Colombia es el 10 país a nivel global con reporte de nuevas muertes en las últimas 24h, es el país 20 en el ranking global y el séptimo país con mayor número de casos a nivel de las Américas. De acuerdo con el número de muertes, tiene el puesto 23 a nivel global y el octavo a nivel regional.



Indicadores incidencia y Gravedad



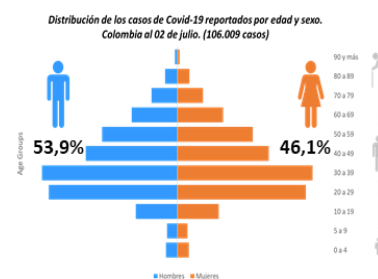
Casos: **106.110**
Muertes: **3.641**
Departamentos: **32**
Distritos: **5**
Municipios: **642**

En relación con el número de municipios, al 02 de julio **642 municipios** están reportando **casos** (siete municipios nuevos en las últimas 24 horas) y **238 municipios** reportan defunciones (cuatro municipios nuevos en las últimas 24 horas). Cinco municipios tienen el 65,6% de los casos (en su orden Bogotá, Barranquilla, Cartagena, Cali y Soledad). y 66,9% de los fallecimientos del país (en su orden Barranquilla, Bogotá, Cartagena, Soledad y Cali).

Los departamentos y distritos que presentaron los aumentos relativos más altos de COVID-19 en las últimas 24 horas fueron: San Andrés con el 21,7% (5), Cauca con el 15,3% (62) y La Guajira con el 11,9% (57). El aumento relativo nacional fue del 4,0% (4.101 casos).

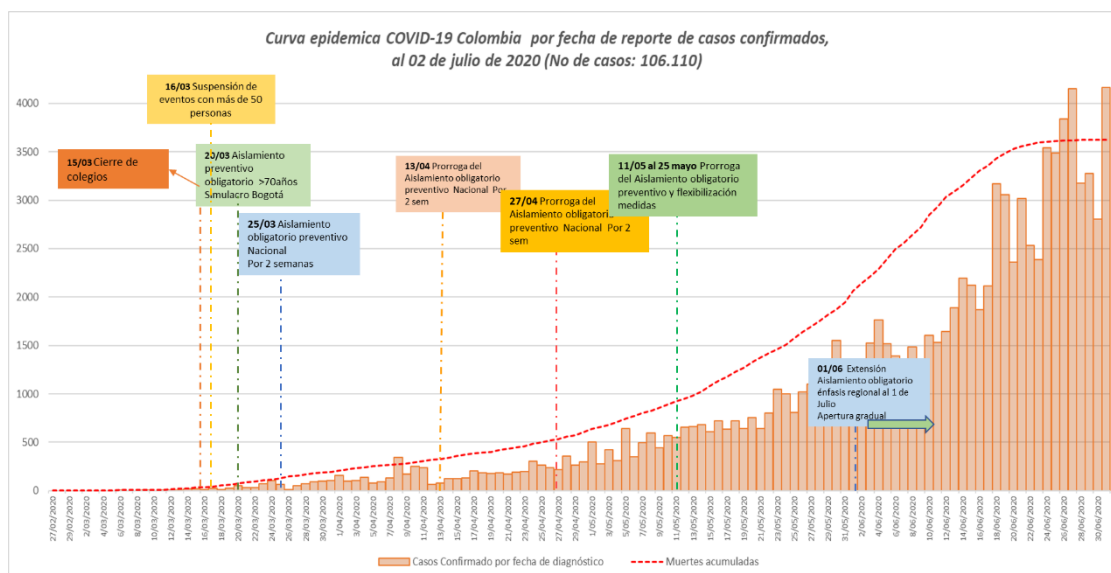
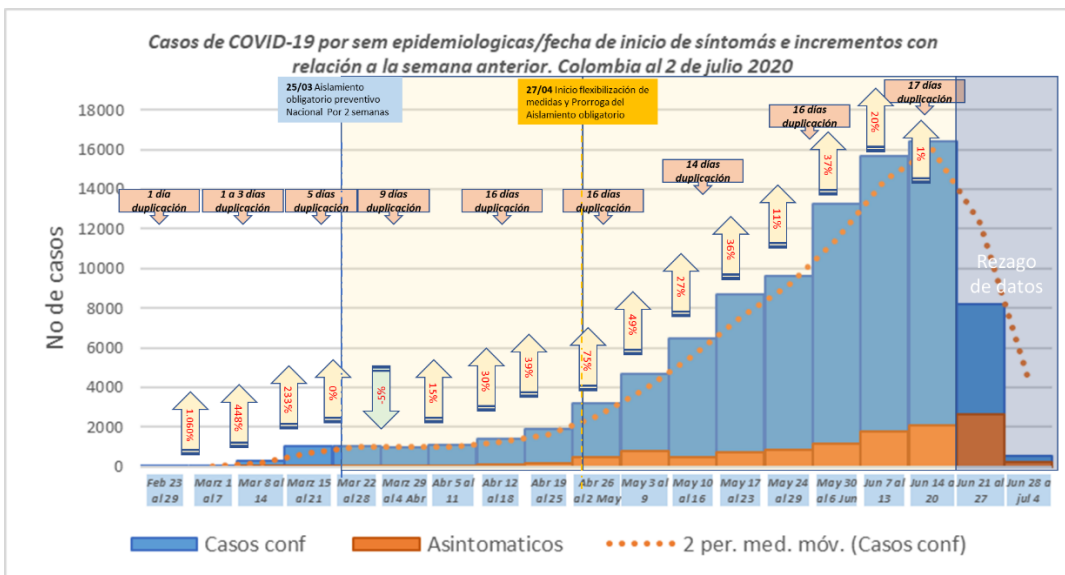
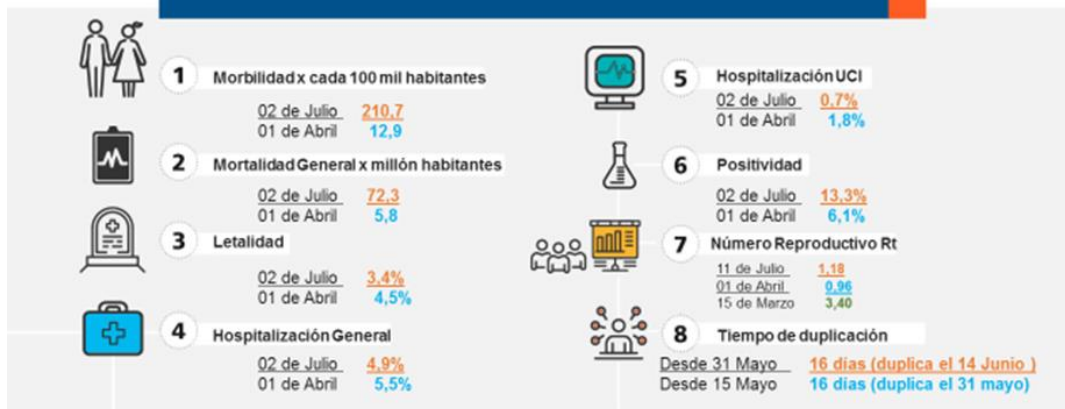
El 53,9% de los casos se reportaron en hombres. En cuanto a grupos de edad, se reportaron el 4,1% de los casos en menores de nueve años (4.343 casos), 81% de los casos en población entre los 10 a los 59 años (85.725) y el 14,9% son de 60 años y más (15.216 casos).

En la población de 60 años y más se observa la mayor proporción de casos graves y fatales, es así como el 12,3% están en hospitalización general, 2,4% en UCI y 16,6% han fallecido; Del total de fallecimientos del país, 72,7% ocurre entre personas de este grupo de edad.

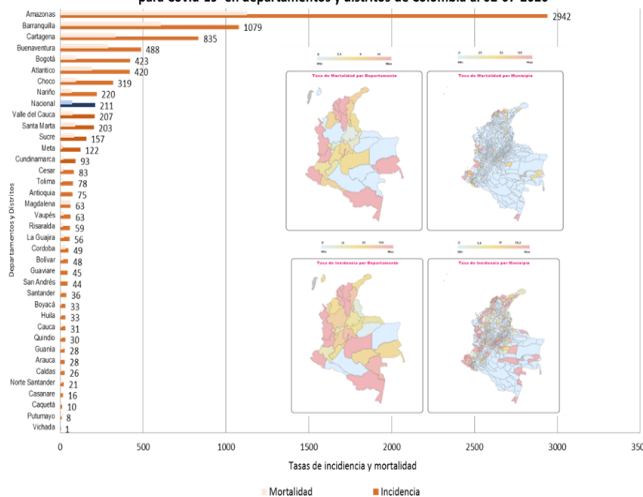


Entre las entidades territoriales con una proporción de casos en hospitalización general mayor a la nacional están: Putumayo 20,7% (6/29), Córdoba 13,2% (118/893); Sucre 10,9% (148/1.373), Cauca 8,1% (38/467); Chocó 7,1% (124/1740); Magdalena 6,9% (59/863); Buenaventura con el 6,5% (97/1.493); La Guajira 6,5% (31/479); Valle del cauca 6,4% (576/9.015), Cesar 6,3% (68/1.071); En UCI la mayor proporción se observó en Putumayo 7,1% (2/28), Córdoba 4,5% (36/801), Vaupés 3,6% (1/28) y Cauca 2,5% (10/405).

Indicadores estratégicos de seguimiento Covid 19



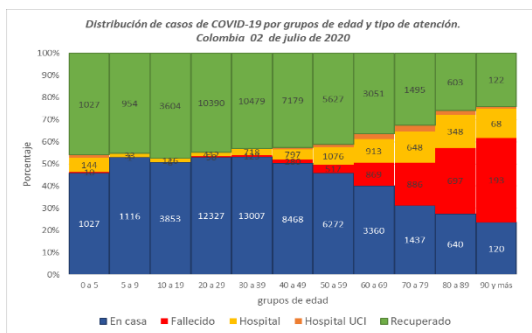
Tasa de incidencia * 100 mil habitantes y tasa de mortalidad * millón de habitantes para Covid-19 en departamentos y distritos de Colombia al 02-07-2020



Incendencia acumulada nacional y de los departamentos y distritos con mayor número de casos: En cuanto al análisis de la tasa de incidencia, los departamentos y/o distritos que superan la tasa Nacional (210,7 casos por cada 100.000 habitantes) son en su orden: Amazonas (2942,3), Barranquilla (1078,7), Cartagena (835,0), Buenaventura (487,8), Bogotá (422,6), Atlántico (420,1), Chocó (319,4) y Nariño (219,6).

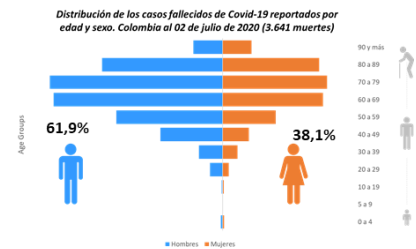
Los cinco municipios con mayores tasas de incidencia por 100.000 habitantes son Leticia en Amazonas (4.985,8); Yavaratá en Vaupés (3.282,2); Ituango en Antioquia (1.639,2), Puerto Nariño en Amazonas (1.302); y Quibdó en Chocó (1.226,7).

Indicadores de gravedad y mortalidad: Al 02 de julio, la proporción de hospitalización general es del 5,0% y el 0,8% están en hospitalización en UCI; con relación a la población hospitalizada, se evidencia mayor proporción en los hombres con el 57,3% (3.495/6.095). El promedio de casos/día, de acuerdo con la fecha de inicio de síntomas, que han requerido ingresar a hospitalización es de 64,2 casos/día y 10 casos/día han requerido ingreso a la Unidad de Cuidado Intensivo (UCI), lo cual describe una tendencia al incremento en los meses, para lo avanzado de junio es de 143 pacientes/día en hospitalización general y 16 casos/día en UCI.



De acuerdo con los grupos de edad, la distribución de la presentación de los casos se muestra con marcadas diferencias entre los grupos, evidenciando un incremento en la proporción de los casos en hospitalización y fallecimientos entre las personas de 60 años, es así como del total de los casos en una UCI, el 45,4% corresponden a personas de 60 años y más y del total de hospitalización general reportada el 38,5% pertenecen a este grupo de edad.

A la fecha, en el país se han presentado 3.641 defunciones por COVID-19, de las cuales corresponden 61,9% a hombres. El 72,7% de los fallecimientos ocurren entre personas de 60 años y más. El grupo de edad que presenta el mayor número de muertes es el de 70 a 79 años (887); el grupo de adultos mayores de 80 años presentan las mayores tasas de mortalidad por cada millón de habitantes con 890 decesos.



Los Departamentos y Distritos que presentan las mayores tasas de mortalidad por millón de habitantes son: Amazonas (1126,3), Barranquilla (607,4), Cartagena (334,4), Buenaventura (288,6), Atlántico (190,3), Bogotá (94,5), Chocó (93,6), Santa Marta (89,1), Sucre (83,2) y Valle del Cauca (73,9). La tasa de mortalidad Nacional es de 72,3 muertes por cada millón de habitantes.

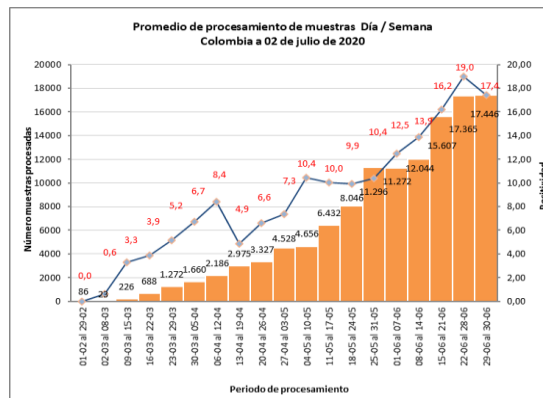
Los cinco municipios con mayores tasas de mortalidad por 1 millón de habitantes son: Leticia en Amazonas (2.901); Taraira en Vaupés (920,8); Pueblo viejo en Magdalena (877,5); Malambo en Atlántico (715,5) and Unión Panamericana en Chocó (697,3).



PROCESAMIENTO DE MUESTRAS PARA DIAGNÓSTICO DE COVID-19 EN COLOMBIA

Con base en los datos publicados en: <https://www.ins.gov.co/Noticias/Paginas/Coronavirus.aspx>

Hasta el 02 julio, el Instituto Nacional de Salud reportó el procesamiento de **798.108 muestras**, en 81 laboratorios adjuntos para diagnóstico de COVID-19, con un **incremento de 19.335** en las últimas 24 horas. La proporción de muestras procesadas diariamente se ha venido incrementando, pasando de procesar 557 muestras/día en marzo, a 2.893 muestras/día en abril, 7.328 muestras/día en mayo. En el mes de junio, se procesaron en promedio 14.297 muestras/día y en lo transcurrido de julio se han procesado 18.695 muestras/día, evidenciando un incremento del 31% con respecto al mes de junio. Para la última semana se reporta en **promedio 18.070 muestras/día** y una positividad promedio de 19,8%. La capacidad máxima declarada por el INS es de 22.248 muestras/día.



| Departamento | Muestras x millón | Casos x millón | Proporción de Positividad |
|-----------------|-------------------|----------------|---------------------------|
| Nacional | 15.844 | 2.107 | 13,3 |
| Magdalena | 946 | 658 | 69,6 |
| Atlántico | 16.684 | 4.308 | 25,8 |
| Chocó | 13.567 | 3.233 | 23,8 |
| Amazonas | 136.459 | 29.082 | 21,3 |
| Barranquilla | 50.930 | 10.558 | 20,7 |
| Cartagena | 45.163 | 8.136 | 18,0 |
| Nariño | 10.736 | 1.924 | 17,9 |
| Sucre | 10.896 | 1.550 | 14,2 |
| Valle del Cauca | 14.477 | 1.876 | 13,0 |
| Bogotá | 30.251 | 3.794 | 12,5 |
| Cesar | 8.011 | 994 | 12,4 |
| Bolívar | 4.221 | 465 | 11,0 |
| Cundinamarca | 9.367 | 1.001 | 10,7 |
| La Guajira | 5.031 | 395 | 7,9 |
| Antioquia | 13.365 | 713 | 5,3 |

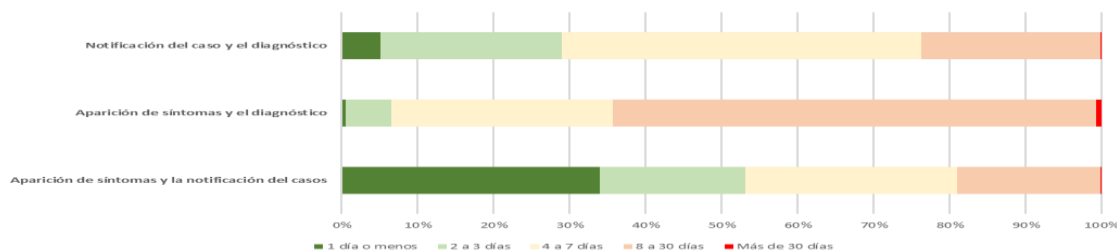
Para el país a 02 de julio, la proporción de positividad es de 13,3%, donde la entidad territorial que presenta la mayor positividad es el departamento de Magdalena con el 69,6%, seguido de Atlántico con el 25,8%. Ciudades que presentan mayor número de casos como Bogotá, tiene una positividad del 12,5%, Cartagena de 18% y Barranquilla de 20,7%

(*Nota: Esta información corresponde a la publicada en la página del Instituto Nacional de Salud y está sujeta a cambios, debido a los ajustes de información en la consolidación de datos a través de la plataforma "Sismuestras")

Oportunidad

Como parte de los indicadores en el seguimiento de la respuesta frente a COVID-19 a fin de mitigar la propagación del virus y ver el funcionamiento del sistema de vigilancia, se encuentran los indicadores de oportunidad en el diagnóstico. Es así, como vemos los tiempos, en días, que transcurren entre el inicio de síntomas y la notificación en el sistema de vigilancia, el cual tiene un promedio de 4,3 días (103 días, es el valor valor maximo de días para hacer el cálculo); el tiempo transcurrido entre la notificación del caso y el diagnóstico, tiene en promedio 6 días (86 días, es el valor valor maximo de días para hacer el cálculo). Por último, se ha calculado la diferencia de días entre el momento del inicio de síntomas y la fecha de diagnóstico que para el país está en promedio en 10,4 días (97 días, es el valor valor maximo de días para hacer el cálculo).

Oportunidad: tiempo transcurrido en el proceso de identificación de casos de COVID-19, al 2 de julio de 2020



Análisis de las tendencias de Casos, Hospitalización y defunciones al 02 de julio

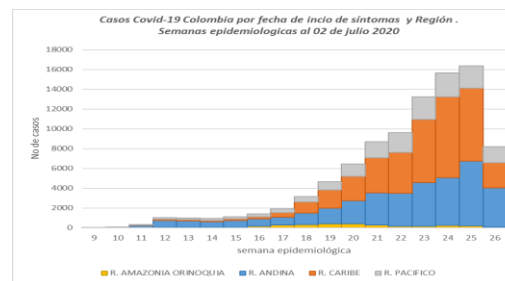
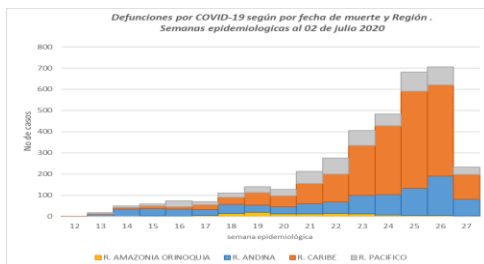
| ENTIDADES TERRITORIALES | Tendencia Casos FIS | Tendencia Casos Fecha Notificación | Tendencia Hospitalización y UCI | Tendencia defunciones |
|-------------------------|---------------------|------------------------------------|---------------------------------|-----------------------|
| Amazonas | 2014 | 2325 | 14 | 89 |
| Antioquia | 4495 | 4981 | 252 | 30 |
| Arauca | 80 | 81 | 3 | 0 |
| San Andrés | 26 | 28 | 0 | 0 |
| Atlántico | 10670 | 11436 | 539 | 518 |
| Barranquilla D.E. | 13355 | 13745 | 806 | 774 |
| Bogotá D.C. | 25522 | 32726 | 1852 | 732 |
| Bolívar | 1000 | 1039 | 65 | 43 |
| Boyacá | 307 | 405 | 26 | 12 |
| Buenaventura D.E. | 1513 | 1521 | 118 | 90 |
| Caldas | 790 | 267 | 10 | 8 |
| Caquetá | 234 | 43 | 3 | 1 |
| Cartagena D.T. y C. | 30 | 8590 | 266 | 343 |
| Casanare | 8216 | 69 | 2 | 0 |
| Cauca | 65 | 467 | 50 | 20 |
| Cesar | 460 | 1075 | 73 | 26 |
| Chocó | 970 | 1740 | 146 | 51 |
| Córdoba | 1707 | 893 | 156 | 57 |
| Cundinamarca | 2838 | 3006 | 207 | 58 |
| Guainía | 8 | 14 | 0 | 1 |
| Guaviare | 36 | 39 | 1 | 0 |
| Huila | 312 | 365 | 5 | 10 |
| La Guajira | 497 | 536 | 40 | 20 |
| Magdalena | 825 | 896 | 71 | 87 |
| Meta | 510 | 1293 | 20 | 15 |
| Nariño | 3518 | 3574 | 189 | 114 |
| Nte de Santander | 286 | 347 | 18 | 20 |
| Putumayo | 26 | 29 | 9 | 6 |
| Quindío | 126 | 168 | 0 | 5 |
| Risaralda | 544 | 563 | 23 | 15 |
| Santa Marta D.T. y C. | 1043 | 1092 | 84 | 48 |
| Santander | 719 | 812 | 55 | 14 |
| Sucre | 1365 | 1490 | 178 | 79 |
| Tolima | 977 | 1042 | 99 | 19 |
| Valle del Cauca | 9329 | 9383 | 778 | 335 |
| Vaupés | 10 | 28 | 0 | 1 |
| Vichada | 0 | 1 | 0 | 0 |
| Total país | 94.423 | 102.008 | 6.158 | 3.641 |



CONTEXTO REGIONAL

Con base en los datos publicados en:
<https://www.ins.gov.co/Noticias/Paginas/Coronavirus.aspx>

Teniendo en cuenta las características demográficas, y geográficas que evidencian diferencias marcadas en el comportamiento de la COVID-19 en el país, mostramos información del evento de acuerdo a cuatro grandes regiones la Amazonia/Orinoquia, la Caribe, la Pacífica y la Andina. **La región Andina** tiene la mayor proporción de los casos **42,1% a nivel nacional** (39.254 casos) y la **región Caribe** aporta la mayor proporción de las muertes en el país con el **54,8%** (1.996 muertes).



REGIÓN ANDINA

Con base en los datos publicados en:
<https://www.ins.gov.co/Noticias/Paginas/Coronavirus.aspx>

Región Andina

Con base en los datos publicados en: <https://www.ins.gov.co/Noticias/Paginas/Coronavirus.aspx>

La región Andina aporta **44.682 (42,1%)** de los casos y **922 (25,3%)** defunciones al país, respectivamente. El Distrito Capital continúa concentrando gran parte de la carga de la región, con el 73,2% (32.726). En las últimas 24 horas, los casos se incrementaron más del tres por ciento en Huila (7,4%), Santander (7,3%), Antioquia (6,9%), Cundinamarca (5,5%), Bogotá (4,2%), Boyacá (3,8%) y Risaralda (3,1%). En contraste con aquellos territorios donde el incremento oscila entre el 1% y 2%, en Tolima (2,1%), Norte Santander (1,5%), Caldas (1,1%) y Quindío (0,6%). EL Distrito Capital (423) reportó dos veces el valor de la tasa nacional de 211 personas por cada cien mil habitantes.

Tabla de casos, tasas de incidencia y mortalidad de la COVID-19 para los departamentos y distrito de la Región Andina al 02 de julio

| Departamento o Distrito | Casos | Incremento (24h) % | Muertes | Población | Hospitalizados | % UCI | Casos UCI | Letalidad | Tasa Mortalidad (1.000.000 hab.) | Tasa Incidencia (100.000 hab.) |
|-------------------------|--------|--------------------|---------|-----------|----------------|-------|-----------|-----------|----------------------------------|--------------------------------|
| Bogotá | 32.726 | 4,2 | 732 | 7.743.955 | 1.709,0 | 0,4 | 143 | 2,2 | 94,5 | 422,6 |
| Antioquia | 4.981 | 6,9 | 30 | 6.677.930 | 219,0 | 0,7 | 33 | 0,6 | 4,5 | 74,6 |
| Cundinamarca | 3.006 | 5,5 | 58 | 3.242.999 | 187,0 | 0,7 | 20 | 1,9 | 17,9 | 92,7 |
| Tolima | 1.042 | 2,1 | 19 | 1.339.998 | 33,0 | 0,4 | 4 | 1,8 | 14,2 | 77,8 |
| Santander | 812 | 7,3 | 14 | 2.280.908 | 51,0 | 0,2 | 2 | 1,7 | 6,1 | 35,6 |
| Risaralda | 563 | 3,1 | 15 | 961.055 | 17,0 | 1,1 | 6 | 2,7 | 15,6 | 58,6 |
| Boyacá | 405 | 3,8 | 12 | 1.242.731 | 23,0 | 0,7 | 3 | 3,0 | 9,7 | 32,6 |
| Huila | 365 | 7,4 | 10 | 1.122.622 | 5,0 | 0,0 | 0 | 2,7 | 8,9 | 32,5 |
| Norte Santander | 347 | 1,5 | 20 | 1.620.318 | 13,0 | 1,4 | 5 | 5,8 | 12,3 | 21,4 |
| Caldas | 267 | 1,1 | 7 | 1.018.453 | 9,0 | 0,4 | 1 | 2,6 | 6,9 | 26,2 |
| Quindío | 168 | 0,6 | 5 | 555.401 | 0,0 | 0,0 | 0 | 3,0 | 9,0 | 30,2 |

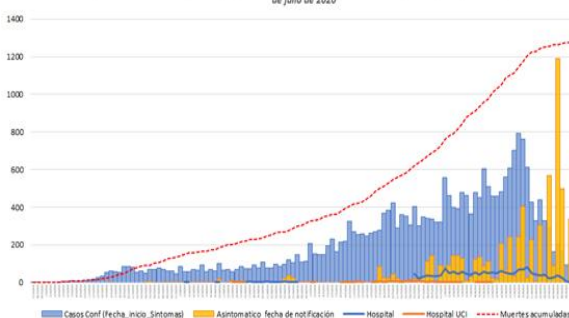
Fuente: <https://www.ins.gov.co/Noticias/Paginas/Coronavirus.aspx>

Datos de Bogotá D.C

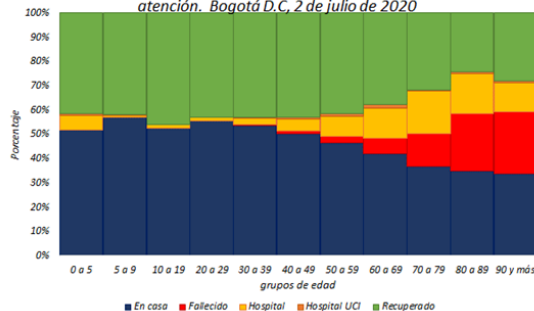
Con base en los datos publicados en: <https://www.ins.gov.co/Noticias/Paginas/Coronavirus.aspx>

Al 02 de julio, en el distrito capital se han reportado **32.726 casos** confirmados, **732 muertes** por la COVID-19. El 50,2% (16.423) de los casos se presentaron en mujeres. Del total de los casos el 49,7% (14.904) son atendidos en casa, el 5,2% (1.709) se encuentran hospitalizados y el 0,4% (143) se encuentran recibiendo atención en UCI. Los grupos de edad donde se concentran más casos por la COVID-19 están entre los 20 a 39 años de edad, con el 43,2% (13.570), el 14,2% (4.464) de los casos se reportan entre las personas mayores de 60 años de edad. De los pacientes hospitalizados el 57,0% (857) son personas entre los 40 y 69 años de edad. El 55,7% de los casos se concentran las localidades de Kennedy con el 20,5% (6.708), el 9,9% (3.253) en Bosa, el 9,7% (3.168) en Suba y el 8,2% (2.669) en Ciudad Bolívar. A la fecha, de 988 UCI destinadas para COVID-19, el 73,8% están ocupadas.

Curva epidémica COVID-19 Bogotá D.C por fecha de inicio de síntomas de Casos confirmados, Hospitalización, UCI al 2 de julio de 2020



Distribución de casos de COVID-19 por grupos de edad y tipo de atención. Bogotá D.C., 2 de julio de 2020

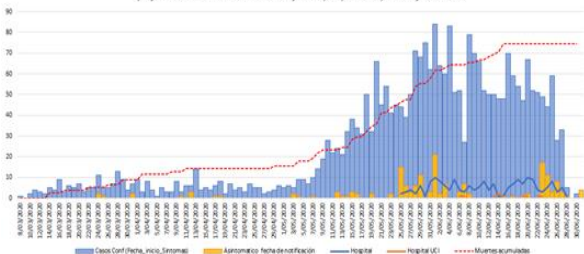


Datos de Cundinamarca

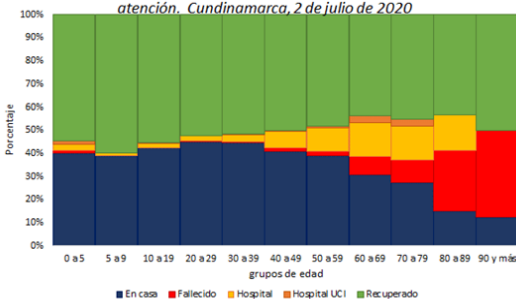
Con base en los datos publicados en: <https://www.ins.gov.co/Noticias/Paginas/Coronavirus.aspx>

Al 02 de julio, en Cundinamarca se han reportado **3.006 casos** confirmados, **58 muertes** por COVID-19. A la fecha se han presentado casos en 82 de 116 municipios, el 37,9% (1.140) de los casos se presentaron en Soacha, el 6,8%(204) en Mosquera, el 4,7% (141) en Zipaquirá, el 4,4%(133) en Chía y el 5,0%(151) en Funza. Del total de los casos el 41,1% (1.236) son atendidos en casa, el 6,2% (187) se encuentran hospitalizados, el 0,7% (20) casos están en UCI y el 49,8% (1.498) de los casos se han recuperado. El 50,9% (1.530) de los casos son mujeres. El 45,2% (1.284) de los casos por la COVID-19 se concentra entre los 20 a 39 años de edad y el 13,2% (375) para las personas mayores de 60 años y más.

Curva epidémica COVID-19 Cundinamarca por fecha de inicio de síntomas de Casos confirmados, Hospitalización, UCI al 2 julio de 2020



Distribución de casos de COVID-19 por grupos de edad y tipo de atención. Cundinamarca, 2 de julio de 2020



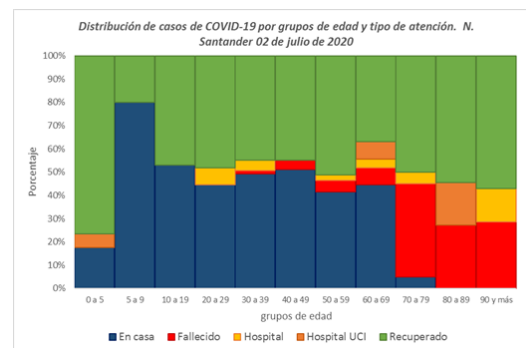
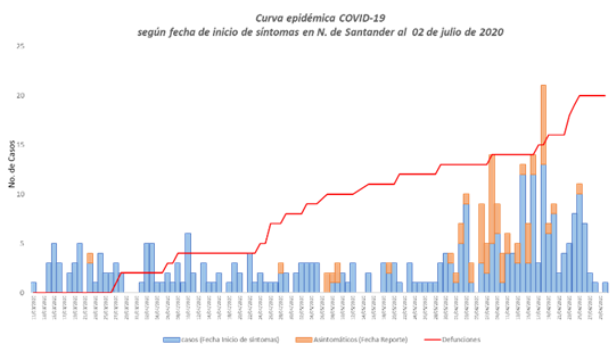
| Municipios | No. de Casos | Muertes | Proporción | Población | Incidencia*100 mil Hab. | Tasa Mortalidad por millón Hab. |
|------------|--------------|---------|------------|-----------|-------------------------|---------------------------------|
| Soacha | 1.140 | 15 | 37,9 | 753.548 | 151 | 20 |
| Mosquera | 204 | 8 | 6,8 | 150.665 | 135 | 53 |
| Zipaquirá | 141 | 4 | 4,7 | 146.352 | 10 | 14 |
| Chía | 133 | 1 | 4,4 | 149.570 | 89 | 7 |
| Funza | 151 | 0 | 5,0 | 105.086 | 144 | 0 |

Datos de Norte de Santander

Con base en los datos publicados en: <https://www.ins.gov.co/Noticias/Paginas/Coronavirus.aspx>

Con corte al 02 de julio, en el departamento de Norte de Santander se han reportado **347 casos** confirmados y **20 defunciones** por COVID-19. El 53,3% (185) de los casos se presentan en hombres. Del total de los casos el 47,8% (166) se han recuperado, el 41,2% (141) son atendidos en casa, el 3,7% (13) se encuentran hospitalizados y el 1,4% (5) están siendo atendidos en UCI.

El grupo de edad donde se presenta mayor proporción de casos por COVID-19 está entre los 20 a 39 años con el 43,8% (152), la población mayor de 60 años concentra el 19% (66) de los casos y el 75% (15) de las muertes. A la fecha se han presentado casos en 23 municipios, el 63,9% de los casos (222) se presentaron en el municipio de Cúcuta, el 8,3% (29) en Los Patios y el 7,7% (27) en Villa del Rosario. Desde el 01 de junio se presentó un aumento relativo del 122,4% (191) en el número de casos notificados y del 53,8% (7) en el número de muertes.



REGIÓN CARIBE

La región Caribe, tiene confirmados un total de **40.821 casos y 1.996 muertes** que corresponden al 38,5% de los casos y al 54,8% de las muertes del País. Los distritos de Cartagena, Barranquilla y el Departamento del Atlántico, aportan 33.771 casos (82,7% a la región y el 31,8% al País) y 1.636 muertes (82,0% a la región y el 44,9% al País), superando cada uno los 8.500 casos. En comparación con el día anterior, el mayor incremento de casos se presenta en San Andrés (21,7%), La Guajira (11,9%), Córdoba (11,5%) y Sucre (8,5%).

El distrito de Barranquilla presenta el mayor número casos, aportando a la región el 33,7% de casos y el 38,8% de las muertes. De otra parte, continúa presentando la tasa de incidencia y de mortalidad más alta. El distrito de Santa Marta y los departamentos del Cesar, Bolívar y Sucre superan los 1.000 casos. El departamento del Magdalena continua con la letalidad más alta en la región con un 9,7%. El departamento del Cesar es el único de la región que está por debajo de la cifra de letalidad del País que es de 3,4. El porcentaje de hospitalización en UCI en el departamento de Córdoba es el más alto más alto en la región con un 4,3%.

Tabla de casos, tasas de incidencia y mortalidad de COVID-19 para los Departamentos y distritos de la Región Caribe al 02 de julio

| Departamento o Distrito | Casos | % Incrementos (24h) | Muertes | Población | Hospitalizados | % UCI | Casos UCI | Letalidad | Tasa Mortalidad (1.000.000 hab) | Tasa Incidencia (100.000 hab) |
|-------------------------|--------|---------------------|---------|-----------|----------------|-------|-----------|-----------|---------------------------------|-------------------------------|
| Barranquilla | 13.745 | 4,7 | 774 | 1.274.250 | 697 | 0,8 | 109 | 5,6 | 607,4 | 1078,7 |
| Atlántico | 11.436 | 3,1 | 518 | 2.722.128 | 456 | 0,7 | 84 | 4,5 | 190,3 | 420,1 |
| Cartagena | 8.590 | 2,6 | 344 | 1.028.736 | 210 | 0,7 | 56 | 4,0 | 334,4 | 835,0 |
| Sucre | 1.490 | 8,5 | 79 | 949.252 | 163 | 1,2 | 18 | 5,3 | 83,2 | 157,0 |
| Santa Marta | 1.092 | 5,0 | 48 | 538.612 | 68 | 1,2 | 13 | 4,4 | 89,1 | 202,7 |
| Cesar | 1.076 | 0,5 | 26 | 1.295.387 | 68 | 0,5 | 5 | 2,4 | 20,1 | 83,1 |
| Bolívar | 1.039 | 1,7 | 43 | 2.180.976 | 58 | 0,7 | 7 | 4,1 | 19,7 | 47,6 |
| Magdalena | 896 | 3,8 | 87 | 1.427.026 | 62 | 1,0 | 9 | 9,7 | 61,0 | 62,8 |
| Córdoba | 893 | 11,5 | 57 | 1.828.947 | 118 | 4,3 | 38 | 6,4 | 31,2 | 48,8 |
| La Guajira | 536 | 11,9 | 20 | 965.718 | 33 | 1,3 | 7 | 3,7 | 20,7 | 55,5 |
| San Andrés | 28 | 21,7 | 0 | 63.692 | 0 | 0,0 | 0 | 0,0 | 0,0 | 44,0 |

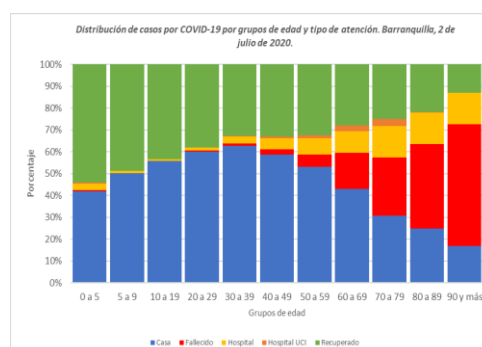
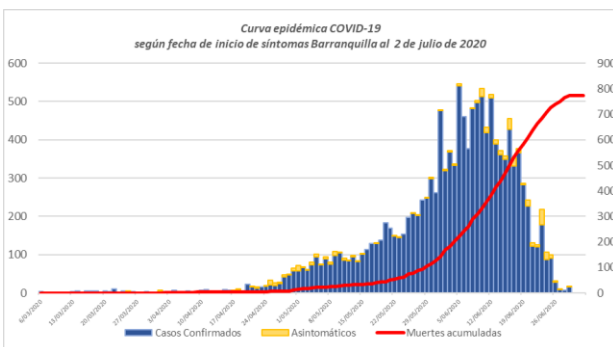
Fuente: <https://www.ins.gov.co/Noticias/Paginas/Coronavirus.aspx>

Datos del Distrito de Barranquilla.

Con base en los datos publicados en: <https://www.ins.gov.co/Noticias/Paginas/Coronavirus.aspx>

El Distrito de Barranquilla, reportó al 2 de julio, un total de **13.745 casos y 774 muertes**. En relación con la distribución de los casos por sexo, el 55,0% (7.563) corresponde al sexo masculino; por grupos de edad, los casos se concentran en el grupo de 20 a 39 años con un 44,7% (6.142) y en relación con la población con mayor letalidad, que corresponde al grupo de mayores de 60 años es del 17,2% (2.370).

Según la atención recibida, el 54,6% (7.502) de los casos, han sido manejados en casa, hospitalización en sala general el 5,1% (697) y en la UCI el 0,8% (109) del total de los casos. Los casos recuperados corresponden al 33,6% (4.618) del total de los casos y los fallecidos al 5,6% (774) del total de los casos y de estos el 73,1 (566) son personas mayores de 60 años.

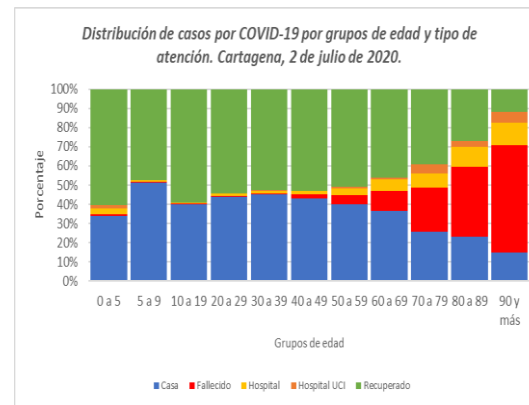
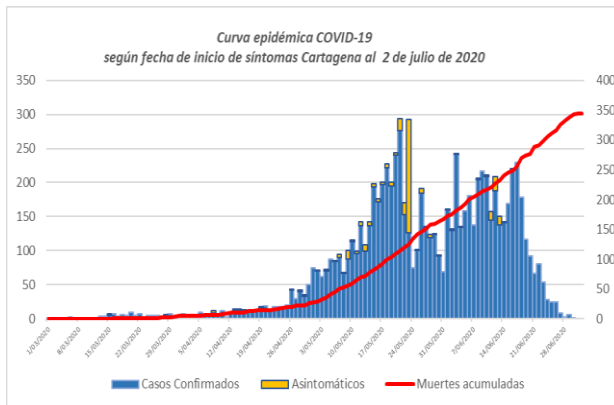


Datos del Distrito de Cartagena

Con base en los datos publicados en: <https://www.ins.gov.co/Noticias/Paginas/Coronavirus.aspx>

El Distrito de Cartagena reportó al 2 de julio, un total de **8.590 casos y 334 muertes**. En relación con la distribución de los casos por sexo, el 55,5% (4.768) corresponde al sexo masculino; por grupos de edad, los casos se concentran en el grupo de 20 a 39 años con un 46,5% (3.893) y en relación con la población con mayor letalidad, que corresponde al grupo de mayores de 60 años es del 14,8% (1.272).

Según la atención recibida, el 41,4% (3.554) de los casos, han sido manejados en casa, hospitalización en sala general el 2,4% (210) y en la UCI el 0,7% (56) del total de los casos. Los casos recuperados corresponden al 51,4% (4.415) del total de los casos y los fallecidos al 4,0% (344) del total de los casos y de estos el 70,1% (241) son personas mayores de 60 años.



REGIÓN DE LA ORINOQUÍA / AMAZONÍA

Con base en los datos publicados en: <https://www.ins.gov.co/Noticias/Paginas/Coronavirus.aspx>

Región de la Orinoquía / Amazonía

Con base en los datos publicados en: <https://www.ins.gov.co/Noticias/Paginas/Coronavirus.aspx>

En la región de la Orinoquía y la Amazonía 10 departamentos han presentado casos de COVID-19, con un total de **3.922 casos**, cifra que representa el 3,6% del total de casos en Colombia y **112 defunciones**, las cuales representan el 3,1% del total de muertes en el país. A continuación, se presentan los indicadores de morbilidad, mortalidad y gravedad por departamento:

Tabla de casos, tasas de incidencia y mortalidad de COVID-19 para los Departamentos y distritos de la Región de la Amazonía-Orinoquía al 02 de julio

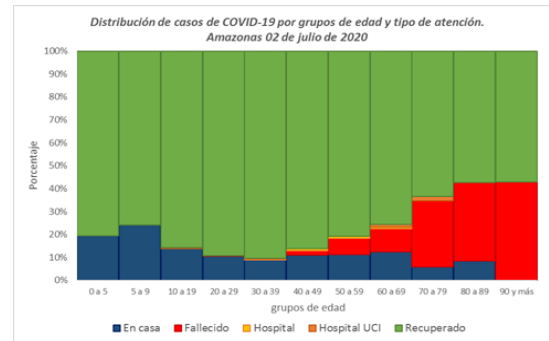
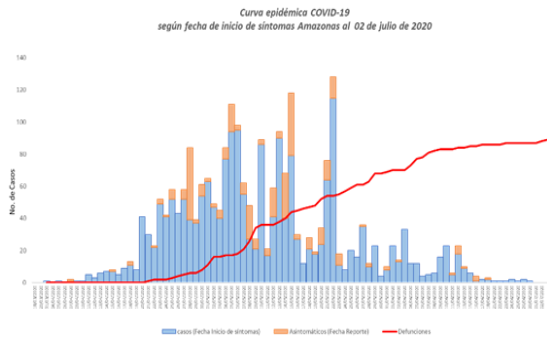
| Departamentos y Distritos | Casos | % Incrementos (24 h) | Muertes | Hospitalización General | UCI (%) | UCI Casos | Letalidad | Tasa de Mortalidad * millón de hab | Tasa de Incidencia * 100,000 hab |
|---------------------------|-------|----------------------|---------|-------------------------|---------|-----------|-----------|------------------------------------|----------------------------------|
| Amazonas | 2325 | 0,3 | 89 | 8 | 0,3 | 6 | 3,8 | 1126,3 | 2942,3 |
| Meta | 1293 | 1,7 | 15 | 16 | 0,3 | 4 | 1,2 | 14,1 | 121,6 |
| Arauca | 81 | 1,3 | 0 | 3 | 0,0 | 0 | 0,0 | 0,0 | 27,5 |
| Casanare | 69 | 3,0 | 0 | 1 | 1,4 | 1 | 0,0 | 0,0 | 15,9 |
| Caquetá | 43 | 10,3 | 1 | 3 | 0,0 | 0 | 2,3 | 2,4 | 10,5 |
| Guaviare | 39 | 0,0 | 0 | 1 | 0,0 | 0 | 0,0 | 0,0 | 45,0 |
| Putumayo | 29 | 3,6 | 6 | 6 | 10,3 | 3 | 20,7 | 16,7 | 8,1 |
| Vaupés | 28 | 0,0 | 1 | 0 | 0,0 | 0 | 3,6 | 22,4 | 62,6 |
| Guanía | 14 | 0,0 | 1 | 0 | 0,0 | 0 | 7,1 | 19,7 | 27,6 |
| Vichada | 1 | 0,0 | 0 | 0 | 0,0 | 0 | 0,0 | 0,0 | 0,9 |

Datos de Amazonas

Con base en los datos publicados en: <https://www.ins.gov.co/Noticias/Paginas/Coronavirus.aspx>

Con corte al 02 de julio, en el departamento de Amazonas se han reportado **2.325 casos** confirmados y **89 defunciones** por COVID-19. El 58,6% (1.363) de los casos se presentan en hombres. Del total de los casos el 84,3% (1.960) se han recuperado, el 11,2% (261) son atendidos en casa, el 0,3% (8) se encuentran hospitalizados y el 0,2% (6) está siendo atendido en UCI.

Los grupos de edad donde se presenta mayor concentración de casos por COVID-19 está entre los 20 a 39 años con el 51,1% (1.017), la población mayor de 60 años concentra el 16,1% (316) de los casos y el 71,9% (64) de las muertes. A la fecha 2 municipios han presentado casos, de los cuales Leticia aporta el 95,5% (2.210 casos) y Puerto Nariño el 4,9% (115). Desde 01 de junio, se presentó un aumento relativo del 8,7% (188) en el número de casos notificados y del 27,1% (19) en el número de muertes.



La región del Pacífico al 02 de julio, tienen confirmados **16.685 casos**, que corresponden al 15,7% del total de casos del País con un incremento de 3,5% (569 casos en las últimas 24 horas) y **610 muertes**, que corresponden al 16,8% del total de defunciones del país con un incremento de 3,9% (23 casos en las últimas 24 horas).

Buenaventura es el Distrito que presenta mayor tasa de incidencia por cien mil habitantes y tasa de mortalidad por millón de habitantes correspondiente al 487,8 y 288 respectivamente; así mismo, presenta la letalidad más alta 5,9% seguido del departamento de Cauca con 4,3 y Valle del Cauca con el 3,6%.

Tabla de casos, tasas de incidencia y mortalidad de COVID-19 para los Departamentos y distritos de la Región del Pacífico, al 02 de julio

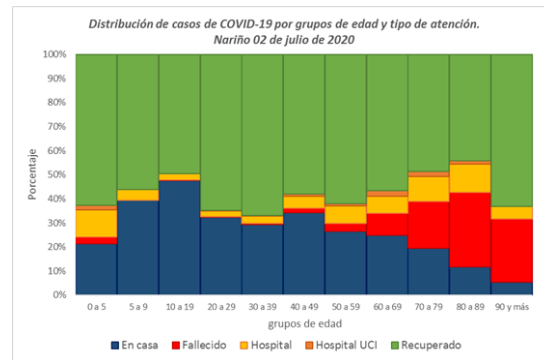
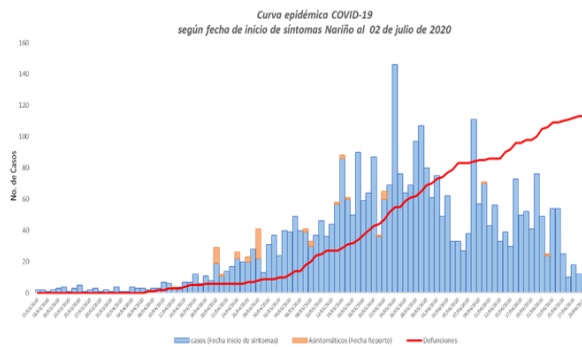
| Dpto o Distrito | Casos | % Incremento 24 horas | Muertes | Población | Hospitalizados | % UCI | Casos UCI | Letalidad | Tasa Mortalidad (1.000.000 hab) | Tasa Incidencia (100.000 hab) |
|-----------------|-------|-----------------------|---------|-----------|----------------|-------|-----------|-----------|---------------------------------|-------------------------------|
| Valle del Cauca | 9383 | 4,1 | 335 | 4.532.152 | 616 | 1,7 | 162 | 3,6 | 73,9 | 207,0 |
| Nariño | 3574 | 1,5 | 114 | 1.627.589 | 165 | 0,7 | 24 | 3,2 | 70,0 | 219,6 |
| Buenaventura | 1740 | 3,4 | 51 | 544.764 | 124 | 1,3 | 22 | 2,9 | 93,6 | 319,4 |
| Choco | 1521 | 1,9 | 90 | 311.827 | 97 | 1,4 | 21 | 5,9 | 288,6 | 487,8 |
| Cauca | 467 | 15,3 | 20 | 1.491.937 | 38 | 2,6 | 12 | 4,3 | 13,4 | 31,3 |

Datos de Nariño

Con base en los datos publicados en: <https://www.ins.gov.co/Noticias/Paginas/Coronavirus.aspx>

En el departamento de Nariño al 02 de julio, se han reportado **3.574 casos** confirmados y **114 muertes** por COVID-19. El 54,6% (1.952) de los casos se presentan en hombres. Del total de los casos, el 60,6% (2.169) se han recuperado, el 30,6% (1.094) son atendidos en casa, el 4,6% (165 casos) se encuentran hospitalizados y el 0,6% (24) están siendo atendidos en UCI.

Los grupos de edad donde hay mayor concentración de casos por COVID-19 está entre los 20 a 39 años con el 46,3% (1.657), la población mayor de 60 años concentra el 13,9% (499) de los casos y el 68,4% (78) de las muertes. A la fecha se han presentado casos en 51 municipios, el 42,1% (1.507) de los casos se presentaron en el municipio de Tumaco, el 20,6% (738) en Pasto y el 9,7% (349) en Ipiales. Desde el 01 de junio se presentó un aumento relativo del 51,9% (1.222) en el número de casos notificados y del 56,1% (41) en el número de muertes



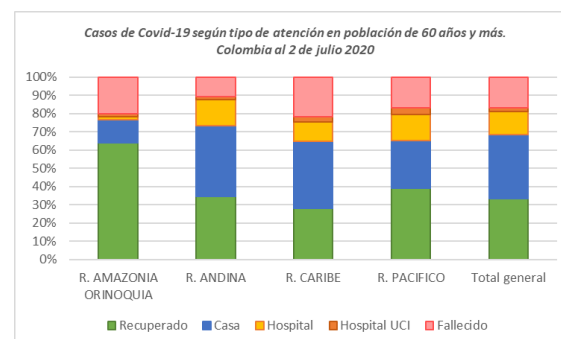
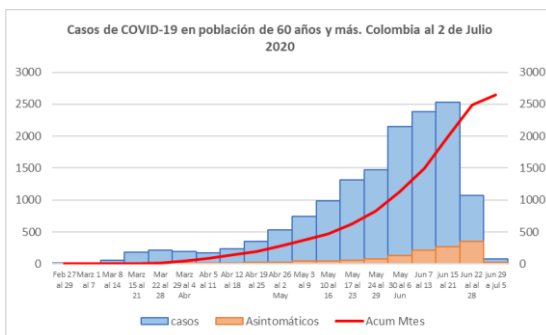
Población en condición de vulnerabilidad

Con base en los datos publicados en:
<https://www.ins.gov.co/Noticias/Paginas/Coronavirus.aspx>

La identificación de población vulnerable es relevante para la priorización en los planes de preparación y respuesta a nivel local y nacional. A partir de la fecha fue incluido por el INS la variable pertenencia étnica en la base pública, lo cual facilitará el monitoreo de la situación en estas poblaciones.

<https://www.ins.gov.co/Noticias/Paginas/Coronavirus.aspx>

Población de 60 años y más: En el país se evidencia que las personas mayores se han visto gravemente afectadas por la pandemia de COVID-19, con **15.961 casos** esta población corresponde al 15% de la población afectada esta en este grupo de población y **2.646 fallecidos** que corresponden al 72,7% de las defunciones del país. De acuerdo con la presentación de los casos por las regiones, la proporción de casos confirmados en personas de 60 años y más se evidencia mayor en la región del pacífico y caribe ambas con el 16,2%, seguido de la región andina con el 14% y Amazonía-Orinoquía con el 10,6%.



En relación con el tipo de atención que se reporta por regiones entre los afectados de 60 años y más, la mayor proporción de fallecimientos por región se reporta en el Caribe, en donde el 21,7%, seguido de la región de Amazonia con el 20,1% de los casos fallecidos entre esta población.

De otra parte, la proporción de personas de este grupo que están en UCI es mayor en la región del pacífico 3,6%, así como la mayor proporción de personas mayores en hospitalización con el 14,4%. Finalmente, la recuperación se reporta con mayor proporción en la Amazonia y Orinoquia con el 63,3%, seguido con el 38,6% de la región del pacífico.

Noticias del panorama nacional: 02 de julio

Alocución presidencial – Prevención y Acción [En vivo]: El ministro de Salud y Protección Social, Fernando Ruiz Gómez, habló de las medidas de bioseguridad que se deben tener en cuenta para el segundo Día sin IVA, destacando además que en lo posible las compras a realizar sean a través de medios virtuales. "Esta nueva cultura nos implica unos esfuerzos especiales, una disciplina que permita abordar las diferentes situaciones y cambiar el curso del contagio en las actividades cotidianas de la vida", dijo el ministro. Si hay compra por comercio electrónico las recomendaciones son para las personas que entregan y para quienes reciben. Para entregar, explicó Ruiz Gómez, las indicaciones van en vestir overol o pantalón y prendas de manga larga, tapabocas cubriendo boca y nariz, "lavar las manos antes de iniciar actividades, antes de ir a entregar cada pedido y al regresar al establecimiento, aplicar gel desinfectante y llevar el producto en doble bolsa".

<https://www.minsalud.gov.co/Paginas/Minsalud-entrega-recomendaciones-de-bioseguridad-para-el-Dia-sin-IVA.aspx> [En vivo]

Minsalud establecerá mesa de trabajo con colegios del sector salud: El Ministerio de Salud y Protección Social en cabeza del ministro Fernando Ruiz Gómez se reunió este jueves con los representantes de los Colegios Profesionales de Medicina, Enfermería, Odontología, Bacteriología, Fisioterapia, Química farmacéutica, Optometría, Nutrición y dietética, Terapia respiratoria, Fonoaudiología, Instrumentación quirúrgica y Terapia ocupacional, con el objetivo de analizar la situación del talento humano en salud en nuestro país y la capacidad de asociación, así como la autonomía del desarrollo profesional. "Al Ministerio le interesa que esto exista, se fortalezca y permita tener trabajadores y profesionales de la salud autónomos, idóneos y con capacidad gremial y de asociación", indicó el ministro Ruiz Gómez, asegurando que desde Minsalud de deben fortalecer y respetar las agremiaciones del sector. <https://www.minsalud.gov.co/Paginas/Minsalud-establecera-mesa-de-trabajo-con-colegios-del-sector-salud.aspx>

Vicesalud agradece labor de Fuerzas Militares y Policía en el COVID-19: "Las Fuerzas Militares y la Policía Nacional están expuestos a varios riesgos por cuidarnos. Desde el inicio de la epidemia han estado realizando acciones, protegiendo a los colombianos y producto de esa protección tienen mayores riesgos", dijo Luis Alexander Moscoso Osorio, viceministro de Salud Pública y Prestación de Servicios. Desde que inició la emergencia sanitaria y hasta el 30 de junio, entre el personal activo de las Fuerzas Militares (Ejército Nacional, Armada de Colombia y Fuerza Aérea Colombiana) se han registrado 3.045 casos de COVID-19 y 2 fallecimientos, mientras que en la Policía Nacional se han presentado 2.656 casos de COVID-19 y 9 fallecimientos.

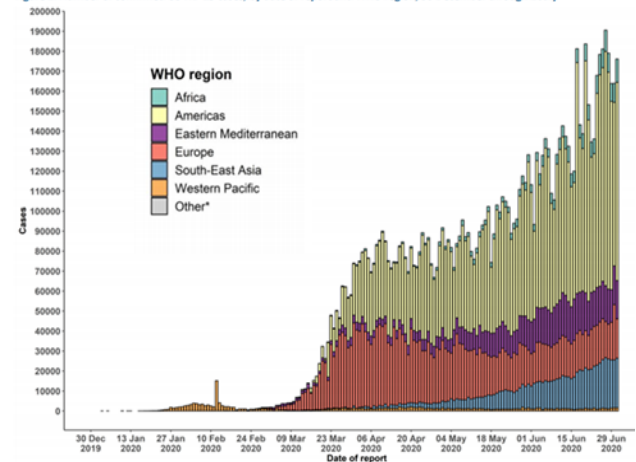
<https://www.minsalud.gov.co/Paginas/Vicesalud-agradece-labor-de-Fuerzas-Militares-y-Policia-en-el-covid-19.aspx>



SITUACION GLOBAL

A nivel Global en 216 países / territorios / áreas se confirmaron **10.659.782 casos** (163.939 casos nuevos) y **515.155 muertes** (4.188 nuevas muertes). De los 153 países que confirmaron nuevos casos, Estados Unidos de América, Brasil, India, Kazajstán, Sudáfrica, Federación de Rusia, Arabia Saudita, Pakistán, México y Bangladesh son los 10 países con el mayor número de casos nuevos; y de los 89 países con nuevas muertes, Brasil, India, México, Estados Unidos de América, Federación de Rusia, Perú, Reino Unido, Irán (República Islámica), Sudáfrica y Colombia son los que mayor número reportan. La Región de las Américas cuenta con el 51,1% de los casos a nivel global y el 49,6% de las muertes mundiales.

Figure 2. Number of confirmed COVID-19 cases, by date of report and WHO region, 30 December through 2 July**



En la Región de las Américas, **54 países**, reportaron **5.445.710 casos** (126.003 casos nuevos) y **255.702 muertes** (3.313 nuevas muertes) en las últimas 24 horas, lo que representa, en comparación con el día anterior un incremento relativo del 2% de los casos y del 1% de las muertes. Los Estados Unidos de América representan el 49% de todos los casos y el 50% de todas las muertes, y Brasil representa el 27% de todos los casos y el 24% de todas las muertes, para la Región de las Américas. Combinados, estos dos países representan el 76% de todos los casos y de todas las muertes reportadas en la Región de las Américas. <https://ais.paho.org/phis/viz/COVID19Table.asp>

Los países que informaron el mayor número de casos nuevos ($\geq 1,000$) en comparación con el día anterior son: los Estados Unidos de América (54,271 casos, aumento del 2%), Brasil (46,712 casos, aumento del 3%), México (5,681 casos, aumento del 3%), Colombia (4,163 casos, 4% aumento), Perú (3,264 casos, 1% de aumento), Argentina (2,667 casos, 4% de aumento), Chile (2,498 casos, 1% de aumento), Ecuador (1,211 casos, 2% de aumento) y Bolivia (1,008 casos, aumento del 3%). Así mismo, los países que informan el mayor número de muertes nuevas Brasil (1,038 muertes, aumento del 3%), México (741 muertes, aumento del 3%), Estados Unidos de América (725 muertes, aumento del 2%), Perú (183 muertes, aumento del 1%), Chile (167 muertes, aumento del 1%) y Colombia (136 muertes, aumento del 4%). <https://ais.paho.org/phis/viz/COVID19Table.asp>

Noticias

- Región de las Américas -Aperturas graduales, con enfoques escalonados y basados en datos serán clave para controlar nuevos brotes de COVID-19: La Directora de la Organización Panamericana de la Salud (OPS), Carissa F. Etienne, afirmó que los países que planean relajar las medidas de salud pública deben adoptar un enfoque escalonado basado en las condiciones locales y estar preparados para imponer nuevamente medidas preventivas si la situación epidemiológica

cambia. “Las reaberturas deberían darse cuando la transmisión y muertes están disminuyendo y la ocupación de camas en hospitales es baja. También, cuando existen medidas de salud pública para detectar, rastrear y aislar nuevos casos, y controlar nuevos brote”.

<https://www.paho.org/en/news/30-6-2020-paho-director-says-timing-and-local-planning-are-critical-relax-restrictions-covid>

- Durante la sesión informativa regular de ayer, el Dr. Tedros Director General de la OMS, enfatizo acerca de la importancia de la adopción de un enfoque integral para responder a la pandemia: “No solo realizar pruebas. No solo distanciamiento físico. No solo rastreo de contacto. No solo máscaras. Hazlo todo ". <https://www.who.int/dg/speeches/detail/who-director-general-s-opening-remarks-at-the-media-briefing-on-covid-19--1-july-2020>
- Perú: el Colegio de Médicos de Perú expresa su preocupación por el levantamiento de la cuarentena en Perú y mantiene que aún se necesita vigilancia y precaución. Muchos profesionales médicos han dado positivo por COVID-19 y, hasta la fecha, 70 médicos han muerto por COVID-19. <https://www.cmp.org.pe/cuarentena-se-levanta-con-70-medicos-fallecidos/>
- En Turquía, se creó una línea de ayuda respaldada por la OMS para brindar apoyo en salud psicosocial a las personas afectadas por problemas de salud mental a raíz de COVID-19. <https://www.euro.who.int/en/health-topics/health-emergencies/coronavirus-covid-19/news/news/2020/6/who-backed-telephone-counselling-in-turkey-for-those-dealing-with-covid-19-stress>
- Si bien los países han tenido que eliminar la prioridad de la atención no urgente para dar paso a los pacientes con COVID-19, la salud materna e infantil es un área que no se puede suspender. En la región europea de la OMS, ejemplos de Italia, Alemania e Israel muestran que la recalibración rápida de la atención médica ha ayudado a mantener los servicios esenciales, protegiendo así el bienestar de las mujeres embarazadas y sus bebés. <https://www.euro.who.int/en/health-topics/Life-stages/maternal-and-newborn-health/news/news/2020/6/coronavirus-and-pregnancy-preserving-maternal-health-across-the-european-region>

Publicaciones

- Prevención y control de infecciones durante la atención médica cuando se sospecha o confirma la enfermedad por coronavirus (COVID-19). Este documento proporciona orientación provisional sobre las estrategias de prevención y control de infecciones (IPC) durante la atención médica cuando se sospecha o confirma la enfermedad por coronavirus (COVID-19). Está destinado a los trabajadores de la salud, incluidos los gerentes de atención médica y los equipos de IPC a nivel de las instalaciones, pero también es relevante para los niveles nacional y de distrito / provincial. En esta versión actualizada, el alcance y la estructura de la guía anterior se han ampliado con varias secciones nuevas o revisadas, reuniendo otras recomendaciones provisionales, así como consideraciones y consejos de expertos internacionales. <https://www.who.int/publications/i/item/WHO-2019-nCoV-IPC-2020.4>