



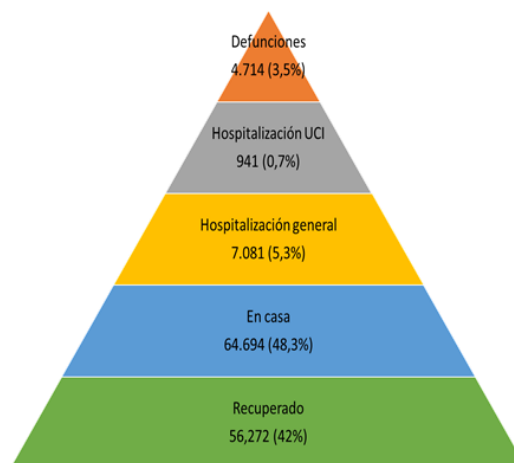
NOTA: Los datos incluidos en este SitRep corresponde a informes publicados sobre COVID-19 de la OMS, OPS, MINSALUD e INS y las cifras corresponden a las horas de corte que es incluido en cada bloque

Actualización situación COVID-19 Colombia. Corte 09 de julio 11:00pm.

Con base en los datos publicados en: <https://www.ins.gov.co/Noticias/Paginas/Coronavirus.aspx>

Para el 9 de julio Colombia reporta **133.973 casos** (5.335 casos nuevos en las últimas 24h) y **4.714 defunciones** (187 en las últimas 24 Horas), El aumento relativo nacional fue del 4,1%. Colombia está entre los 10 país a nivel global con mayor reporte de nuevos casos y muertes en las últimas 24h, es el país 19 en el ranking global y el sexto país con mayor número de casos a nivel de las Américas. De acuerdo con el número de muertes, tiene el puesto 22 a nivel global y el octavo a nivel regional.

Según el tipo de atención, son reportados 42% de los casos confirmados como recuperados, el 48,3% de los casos están en casa, los casos en Hospitalización general son el 5,2%, en UCI 0,7% y fallecidos el 3,5%, siendo la proporción de casos graves y mortales un 9,5% de los casos.



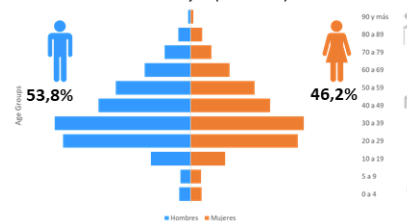
Indicadores incidencia y gravedad

En relación con el número de municipios, al 9 de julio **668 municipios** están reportando **casos** (cinco municipios nuevos en las últimas 24 horas) y **274 municipios** reportan defunciones (ocho municipios nuevos en las últimas 24 horas). Cinco municipios tienen el 65,1% de los casos, en su orden Bogotá (42.347), Barranquilla (16.950), Cartagena (10.232), Cali (10.020) y Soledad (7.651). y 66,0% de los fallecimientos del país, en su orden Barranquilla (1.016), Bogotá (959), Soledad (422), Cartagena (376) y Cali (340).

Los departamentos y distritos que presentaron los aumentos relativos más altos de COVID-19 en las últimas 24 horas fueron: Córdoba con el 13,3% (168), Arauca con el 11,6% (14) y Tolima con el 9,3% (110).

El 53,8% de los casos se reportaron en hombres. En cuanto a grupos de edad, se reportaron el 3,9% de los casos en menores de nueve años (5.275 casos), 81,2% de los casos en población entre los 10 a los 59 años (108.507) y el 14,9% son de 60 años y más (19.920 casos). En la población de 60 años y más se observa que el 33,1% de casos son graves y fatales, y del total de fallecimientos del país, 73% ocurre entre personas de este grupo de edad.

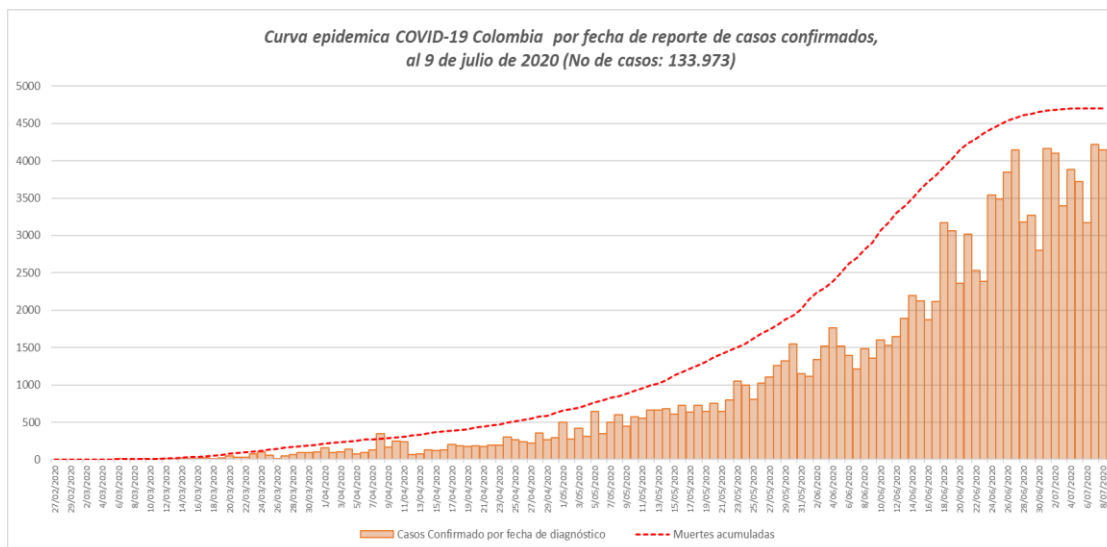
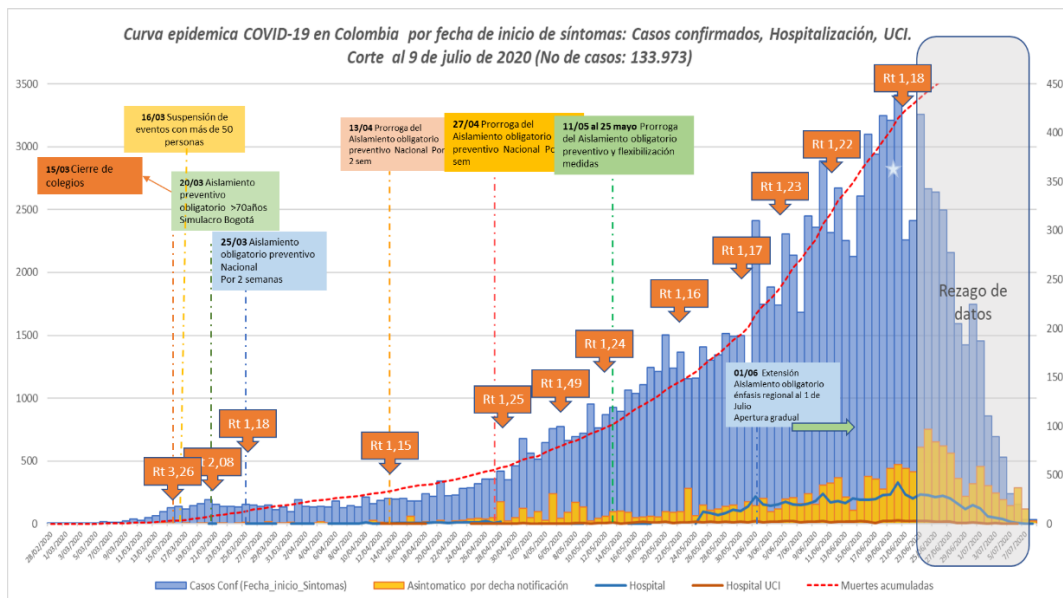
Distribución de los casos de Covid-19 reportados por edad y sexo. Colombia al 9 de julio. (133.973 casos)

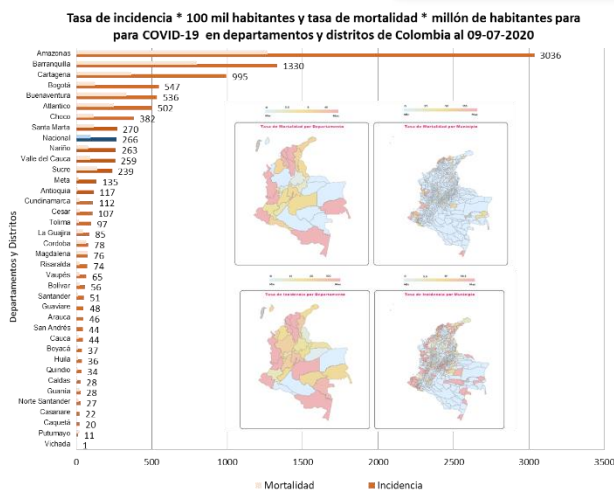


Entre las entidades territoriales con una proporción de casos en hospitalización general superior a la nacional, entre ellas están: Putumayo 19,5% (8/41), Córdoba 16,1% (231/1.432); Sucre 13,8% (314/2.373), Caquetá 11,1% (9/81); Cauca 8,7% (57/653). En UCI la mayor proporción se observó en Putumayo 4,9% (2/41), Córdoba 4,7% (68/1.432), y Cauca 2,9% (19/653).



Indicadores estratégicos de seguimiento Covid 19





Incidencia acumulada nacional y de los departamentos y distritos con mayor número de casos:

En cuanto al análisis de la tasa de incidencia, los departamentos y/o distritos que superan la tasa Nacional (266 casos por cada 100.000 habitantes) son en su orden: Amazonas (3.036), Barranquilla (1.330), Cartagena (994,6), Bogotá (546,8), Buenaventura (535,6), Atlántico (502,1) y Chocó (381,6).

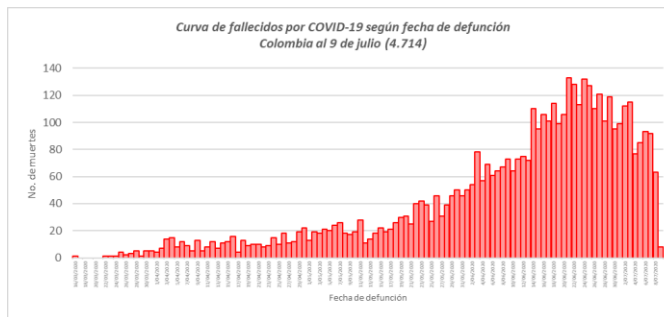
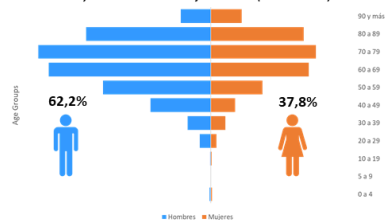
Los cinco municipios con mayores tasas de incidencia por 100.000 habitantes son Leticia en Amazonas (5.144); Yavaraté en Vaupés (3.367); Ituango en Antioquia (1.958), Quibdó en Chocó (1.408) y Galapa en Atlántico (1.365).

Indicadores de gravedad y mortalidad: Al 9 de julio, la proporción de hospitalización general es del 5,3% y el 0,7% están en hospitalización en UCI; con relación a la población hospitalizada, se evidencia mayor proporción en los hombres con el 57,8% (4.633/8.022). El promedio de casos/día, de acuerdo con la fecha de inicio de síntomas, que han requerido ingresar a hospitalización es de 73,6 casos/día y 10,6 casos/día han requerido ingreso a la Unidad de Cuidado Intensivo (UCI), lo cual describe una tendencia al incremento en los meses, para junio es de 194 pacientes/día en hospitalización general y 18,7 casos/día en UCI.

De acuerdo con los grupos de edad, la distribución de la presentación de los casos se muestra con marcadas diferencias entre los grupos, evidenciando un incremento en la proporción de los casos en hospitalización y fallecimientos entre las personas de 60 años, es así como del total de los casos en una UCI, el 45,8% corresponden a personas de 60 años y más y del total de hospitalización general reportada el 39,3% pertenecen a este grupo de edad.

A la fecha, en el país se han presentado 4.714 defunciones por COVID-19, de las cuales corresponden 62,2% a hombres. El 73% de los fallecimientos ocurren entre personas de 60 años y más. El grupo de edad que presenta el mayor número de muertes es el de 70 a 79 años (1.170); el grupo de adultos mayores de 80 años presentan las mayores tasas de mortalidad por cada millón de habitantes con 1.173 decesos.

Distribución de los casos fallecidos de Covid-19 reportados por edad y sexo. Colombia al 9 de julio de 2020 (4.714 muertes)



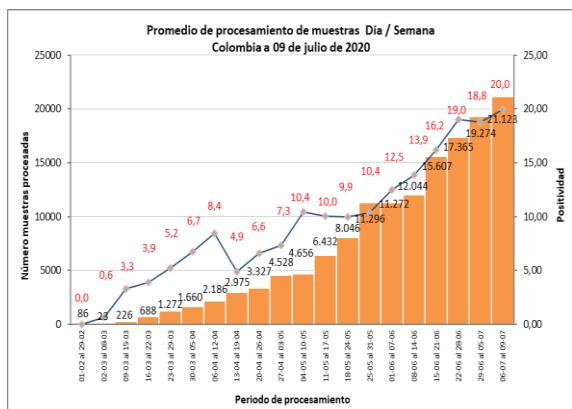
Las comorbilidades reportadas de los casos fallecidos más frecuentemente registradas son Hipertensión 21%; Diabetes en un 11,5%; enfermedad respiratoria 8,5%, enfermedad cardiaca 7,0%, enfermedad renal 6,3%; obesidad 5,7%; cáncer 2,8%; enfermedad cerebrovascular 2,0%; fumador 1,7%; Enfermedad tiroides 1,7%; autoinmune 0,8%; VIH 0,5%; otros 3,5% y sin comorbilidad 1,5%.

La tasa de mortalidad Nacional es de 93,6 muertes por cada millón de habitantes. Los Departamentos y Distritos que presentan las mayores tasas de mortalidad por millón de habitantes son: Amazonas (1.265), Barranquilla (797,3), Cartagena (365,5), Buenaventura (333,5), Atlántico (250,2), Sucre (140,1), Bogotá (123,1), Santa Marta (118,8) y Chocó (115,6). Los cinco municipios con mayores tasas de mortalidad por 1 millón de habitantes son: Leticia en Amazonas (3.229); Pueblo viejo en Magdalena (951,7); Taraira en Vaupés (920,8); Galapa en Atlántico (882,2) y Malambo en Atlántico (880,9).



PROCESAMIENTO DE MUESTRAS PARA DIAGNÓSTICO DE COVID-19 EN COLOMBIA

Con base en los datos publicados en: <https://www.ins.gov.co/Noticias/Paginas/Coronavirus.aspx>



Hasta el 09 julio, el Instituto Nacional de Salud ha reportado el procesamiento de **945.240 muestras**, en 89 laboratorios adjuntos para diagnóstico de COVID-19, con un incremento de **21.526 en las últimas 24 horas**. A la fecha, 173.208 pruebas han arrojado un resultado positivo, sin embargo, este dato incluye segundas pruebas a casos activos que aún no se recuperan. Del total de pruebas procesadas, el 81,2% (767.776) corresponden a pruebas con resultado negativo, y de éstas el 0,5% han arrojado resultado indeterminado. Asimismo, el 0,3% de las muestras no se han procesado por incumplimiento de protocolos relacionados con temperatura, embalaje o insuficiencia de la muestra. La capacidad máxima declarada por el INS es de 24.152 muestras/día.

A la fecha, la proporción de **positividad es de 14,1%**, donde la entidad territorial que presenta la mayor positividad es el departamento de Magdalena con el 71,6%, seguido de Atlántico con el 28,7%. Ciudades que presentan mayor número de casos como Bogotá, tiene una positividad del 14%, Cartagena de 18,8% y Barranquilla de 20,6%

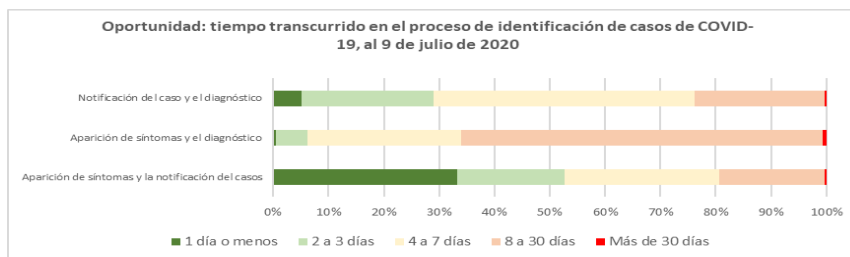
(*Nota: Esta información corresponde a la publicada en la página del Instituto Nacional de Salud y está sujeta a cambios, debido a los ajustes de información en la consolidación de datos a través de la plataforma "Sismuestras". Al momento del informe no se cuenta con información actualizada en el componente de muestras de esta página)

Departamento	Muestras x Millón Hab	Casos x Millón Hab	Proporción de Positividad
Nacional	18.338	2.554	13,9
Magdalena	1.064	762	71,6
Atlántico	17.998	5.168	28,7
Chocó	16.490	3.907	23,7
Amazonas	141.420	30.023	21,2
Barranquilla	63.561	13.089	20,6
Cartagena	51.914	9.757	18,8
Sucre	12.866	2.415	18,8
Nariño	12.339	2.251	18,2
Bogotá	35.237	4.919	14,0
Valle del Cauca	16.722	2.333	14,0
Cesar	9.465	1.261	13,3
Cundinamarca	11.002	1.201	10,9
Bolívar	5.323	554	10,4
La Guajira	6.381	641	10,0
Cauca	4.356	437	10,0
Córdoba	7.130	697	9,8
Santa Marta	31.401	2.563	8,2
Tolima	10.625	834	7,8

Departamento	Muestras x Millón Hab	Casos x Millón Hab	Proporción de Positividad
Antioquia	15.631	1.109	7,1
Meta	20.305	1.357	6,7
Risaralda	14.338	672	4,7
Arauca	9.463	443	4,7
Santander	11.357	526	4,6
Quindío	7.596	311	4,1
Putumayo	2.662	107	4,0
Norte de Santander	8.977	299	3,3
Cauca	5.481	163	3,0
Caldas	9.554	280	2,9
Boyacá	12.657	347	2,7
Vaupés	26.660	639	2,4
Huila	13.767	326	2,4
Casanare	10.683	238	2,2
Guainía	20.993	317	1,5
San Andrés	25.105	354	1,4
Guaviare	10.536	37	0,4
Vichada	6.923	13	0,2
Buenaventura	S/D	3.710	-

Oportunidad

Como parte de los indicadores en el seguimiento de la respuesta frente a COVID-19 a fin de mitigar la propagación del virus y ver el funcionamiento del sistema de vigilancia, se encuentran los indicadores de oportunidad en el diagnóstico. Es así, como vemos los tiempos, en días, que transcurren entre el inicio de síntomas y la notificación en el sistema de vigilancia, el cual tiene un promedio de 4,3 días (103 días, es el valor máximo de días para hacer el cálculo); el tiempo transcurrido entre la notificación del caso y el diagnóstico, tiene en promedio 6,0 días (86 días, es el valor máximo de días para hacer el cálculo). Por último, se ha calculado la diferencia de días entre el momento del inicio de síntomas y la fecha de diagnóstico que para el país está en promedio en 10,6 días (108 días, es el valor máximo de días para hacer el cálculo).

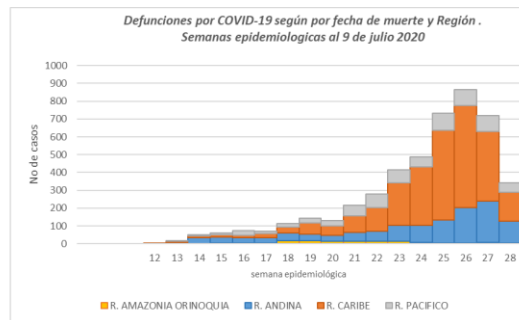
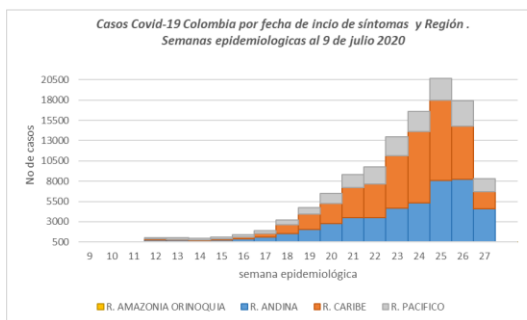




CONTEXTO REGIONAL

Con base en los datos publicados en:
<https://www.ins.gov.co/Noticias/Paginas/Coronavirus.aspx>

Teniendo en cuenta las características demográficas, y geográficas que evidencian diferencias marcadas en el comportamiento de la COVID-19 en el país, mostramos información del evento de acuerdo a cuatro grandes regiones la Amazonia/Orinoquia, la Caribe, la Pacífica y la Andina. **La región Andina** tiene la mayor proporción de los casos **43,9% a nivel nacional** (58.754 casos) y la **región Caribe** aporta la mayor proporción de las **mueres en el país con el 55,8%** (2.629 muertes).



REGIÓN ANDINA

Con base en los datos publicados en:
<https://www.ins.gov.co/Noticias/Paginas/Coronavirus.aspx>

Región Andina

Con base en los datos publicados en: <https://www.ins.gov.co/Noticias/Paginas/Coronavirus.aspx>

La región Andina aporta **58.754 (43,9%) de los casos** y **1.228 (26,1%) de las defunciones** al país, respectivamente. El Distrito Capital continúa concentrando gran parte de la carga de la región, con el 72,1% (42.347). En las últimas 24 horas, los casos se incrementaron más del tres por ciento en Tolima (9,3%), Risaralda (8,4%), Antioquia (8,0%), Cundinamarca (6,6%), Santander (4,9%), Quindío (4,4%), Bogotá (4,0%), Caldas (3,6%), Norte Santander (3,6%) y Boyacá (3,1%). En contraste con aquellos territorios donde el incremento oscila entre el 1% y 2%, en Huila (1,5%). El Distrito Capital (547) reportó dos veces el valor de la tasa nacional de 266 personas por cada cien mil habitantes.

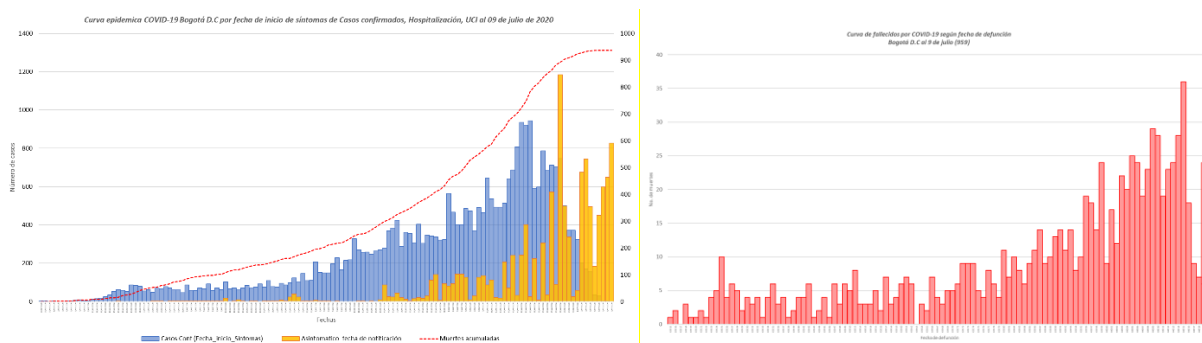
Tabla de casos, tasas de incidencia y mortalidad de la COVID-19 para los departamentos y distrito de la Región Andina al 09 de julio

Dpto o Distrito	Casos	Incremento (24h) %	Mueres	Población	Hospitalizados	% UCI	Casos UCI	Letalidad	Tasa Mortalidad (1.000.000 hab.)	Tasa Incidencia (100.000 hab.)
Bogotá	42.347	4,0	959	7.743.955	2.352	0,3	143	2,3	123,8	526,0
Antioquia	7.825	8,0	67	6.677.930	367,0	0,6	49	0,9	10,0	108,5
Cundinamarca	3.643	6,6	73	3.242.999	234,0	0,5	19	2,0	22,5	105,4
Tolima	1.297	9,3	25	1.339.998	36,0	0,3	4	1,9	18,7	88,6
Santander	1.159	4,9	23	2.280.908	78,0	0,8	9	2,0	10,1	48,4
Risaralda	709	8,4	20	961.055	8,0	1,4	10	2,8	20,8	68,1
Boyacá	460	3,1	13	1.242.731	29,0	0,4	2	2,8	10,5	35,9
Norte Santander	434	3,6	23	1.620.318	25,0	1,2	5	5,3	14,2	25,9
Huila	403	1,5	13	1.122.622	5,0	0,2	1	3,2	11,6	35,4
Caldas	289	3,6	7	1.018.453	10,0	0,3	1	2,4	6,9	27,4
Quindío	188	4,4	5	555.401	0,0	0,0	0	2,7	9,0	32,4

Datos de Bogotá D.C

Con base en los datos publicados en: <https://www.ins.gov.co/Noticias/Paginas/Coronavirus.aspx>

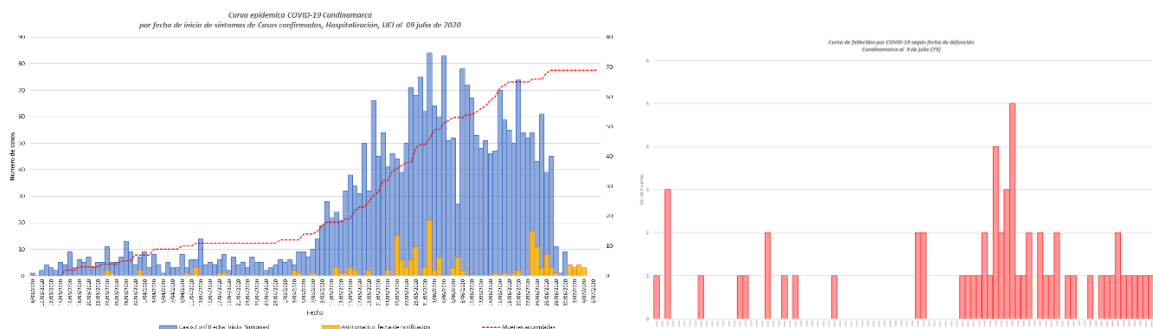
Al 09 de julio, en el distrito capital se han reportado **42.347 casos confirmados, 959 muertes** por la COVID-19. El 50,1% (21.220) de los casos se presentaron en hombres. Del total de los casos el 53,4% (22.609) son atendidos en casa, el 38,3%(16.217) se recuperaron, el 5,6% (2.352) se encuentran hospitalizados y el 0,2%(143) se encuentran recibiendo atención en UCI. Los grupos de edad donde se concentran más casos por la COVID-19 están entre los 20 a 39 años, con el 43,6% (18.431), el 14,3% (6.052) de los casos se reportan entre las personas mayores de 60 años. De los pacientes hospitalizados el 37,8% (1.338) son personas entre los 40 y 69 años. El 45,7% de los casos se concentran las localidades de Kennedy con el 18,0% (7.639), el 10,0%(4.249) en Suba, el 9,7%(4.128) en Bosa, el 8,0% (3.385) en Ciudad Bolívar. A la fecha, de 1.106 UCI destinadas para COVID-19, el **85,2% están ocupadas**. La letalidad fue de 2,3% y el tiempo de duplicación de las muertes es de 21 días



Datos de Cundinamarca

Con base en los datos publicados en: <https://www.ins.gov.co/Noticias/Paginas/Coronavirus.aspx>

Al 09 de julio, en Cundinamarca se han reportado **3.643 casos confirmados, 73 muertes** por COVID-19. A la fecha se han presentado casos en 82 de 116 municipios, el 37,6%(1.370) de los casos se presentaron en Soacha, el 7,5%(275) en Mosquera, el 5,2%(191) en Chía, el 4,8% (175) en Zipaquirá y el 4,8%(174) en Funza. Del total de los casos el 41,4% (1.507) son atendidos en casa, el 6,4% (234) se encuentran hospitalizados, el 0,5%(19) casos están en UCI y el 49,4%(1.800) de los casos se han recuperado. El 50,4% (1.837) de los casos son mujeres. El 45,4% (1.649) de los casos por la COVID-19 se concentra entre los 20 a 39 años de edad y el 13,1% (476) para las personas mayores de 60 años y más. La letalidad fue de 2,0%.



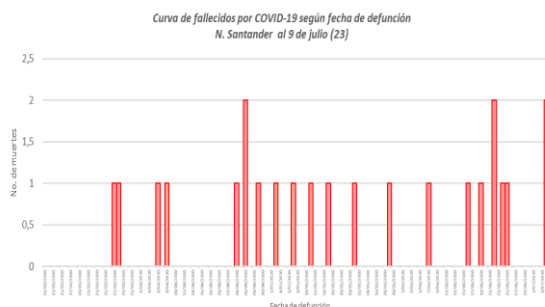
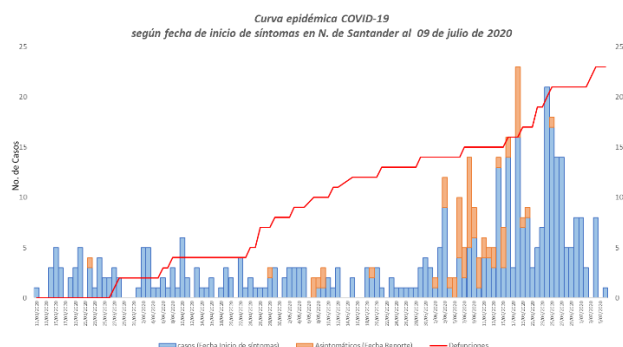
Municipios	No. de Casos	Muertes	Proporción	Población	Incidencia*100 mil Hab.	Tasa Mortalidad por millón Hab.
Soacha	1.370	24	37,6	753.548	182	32
Mosquera	275	8	7,5	150.665	183	53
Chía	191	3	5,2	149.570	128	20
Zipaquirá	175	5	4,8	146.352	10	14
Funza	174	0	4,8	105.086	166	0

Datos de Norte de Santander

Con base en los datos publicados en: <https://www.ins.gov.co/Noticias/Paginas/Coronavirus.aspx>

Con corte al 09 de julio, en el departamento de Norte de Santander se han reportado **434 casos confirmados y 23 defunciones** por COVID-19. El 54,3% (236) de los casos se presentan en hombres. Del total de los casos el 47,9% (208) se han recuperado, el 39,4% (171) son atendidos en casa, el 5,7% (25) se encuentran hospitalizados y el 1,1% (5) están siendo atendidos en UCI.

El grupo de edad donde se presenta mayor proporción de casos por COVID-19 está entre los 20 a 39 años con el 43,3% (188), la población mayor de 60 años concentra el 17,5% (76) de los casos y el 73,9% (17) de las muertes. A la fecha se han presentado casos en 23 municipios, el 66,1% de los casos (287) se presentaron en el municipio de Cúcuta, el 8% (35) en Los Patios y el 6,9% (30) en Villa del Rosario. Desde el 01 de junio se presentó un aumento relativo del 180% (279) en el número de casos notificados y del 64,2% (9) en el número de muertes.



La región Caribe, tiene con firmados un total de **50.552 casos y 2.629 muertes** que corresponden al 37,7% de los casos y al 55,8% de las muertes del País.

Los distritos de Cartagena, Barranquilla y el Departamento del Atlántico, aportan 40.849 casos (80,8% a la región y el 37,7% al País) y 2.073 muertes (78,9% a la región y el 55,8% al País). El municipio de Soledad aporta al departamento del Atlántico 7.651 casos (56,0%) y 422 muertes (62,0%) y el municipio de Malambo reporta 1.556 (11,4%) y muertes 99 (14,5%), entre ambos municipios aportan al departamento del Atlántico el 67,4% del total de casos y el 76,7% de las muertes. Los departamentos con un incremento de casos confirmados en las últimas 24 horas por encima del incremento del país (4,1%) son Córdoba (13,3%), Magdalena (8,7%), Santa Marta (8,5%), Sucre (6,3%), La Guajira (5,4%), y Barranquilla (4,2%).

El distrito de Barranquilla presenta el mayor número casos, aportando a la región el 33,5% de casos y el 38,6% de las muertes. De otra parte, presenta también la tasa de incidencia y de mortalidad más alta. Con relación a la letalidad la región presenta incremento siendo el departamento del Magdalena con la letalidad más alta en la región con un 9,8% y el departamento de Córdoba ocupa el segundo lugar de la región con mayor letalidad. El departamento del Cesar es el único de la región que está por debajo de la cifra de letalidad del País que es de 3,5. El porcentaje de hospitalización en UCI en el departamento de Córdoba es el más alto más alto en la región con un 4,7%.

Tabla de casos, tasas de incidencia y mortalidad de COVID-19 para los Departamentos y distritos de la Región Caribe al 09 de julio

Departamento o Distrito	Casos	% Incrementos (24h)	Muertes	Población	Hospitalizados	% UCI	Casos UCI	Letalidad	Tasa Mortalidad (1.000.000 hab)	Tasa Incidencia (100.000 hab)
Barranquilla	16.950	4,2	1.016	1.274.250	787	0,7	114	6,0	797,3	1330,2
Atlántico	13.667	2,8	681	2.722.128	552	0,7	92	5,0	250,2	502,1
Cartagena	10.232	1,9	376	1.028.736	220	0,5	52	3,7	365,5	994,6
Sucre	2.273	6,3	133	949.252	314	0,7	17	5,9	140,1	239,5
Santa Marta	1.456	8,5	64	538.612	102	0,8	12	4,4	118,8	270,3
Córdoba	1.432	13,3	123	1.828.947	231	4,7	68	8,6	67,3	78,3
Cesar	1.382	1,7	33	1.295.387	81	0,4	5	2,4	25,5	106,7
Bolívar	1.227	0,8	54	2.180.976	66	0,6	7	4,4	24,8	56,3
Magdalena	1.087	8,7	106	1.427.026	91	1,1	12	9,8	74,3	76,2
La Guajira	818	5,4	43	965.718	49	0,9	7	5,3	44,5	84,7
San Andrés	28	0,0	0	63.692	0	0,0	0	0,0	0,0	44,0

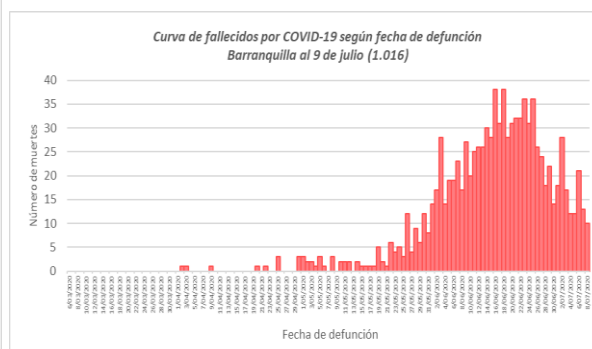
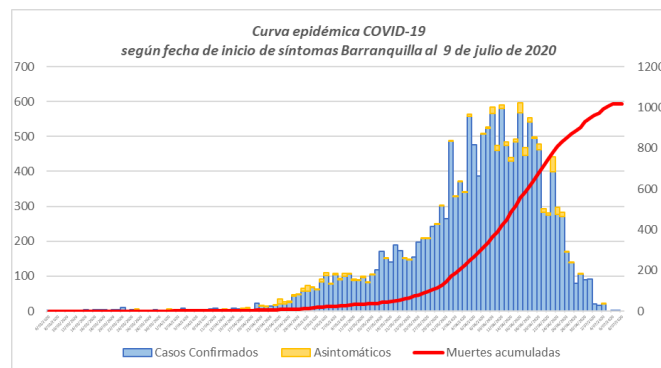
Fuente: <https://www.ins.gov.co/Noticias/Paginas/Coronavirus.aspx>

Datos del Distrito de Barranquilla.

Con base en los datos publicados en: <https://www.ins.gov.co/Noticias/Paginas/Coronavirus.aspx>

El Distrito reportó al 9 de julio, un total de **16.950 casos y 1.016 muertes**. En relación con la distribución de los casos por sexo, el 54,8% (9.291) corresponde al sexo masculino; por grupos de edad, los casos se concentran en el grupo de 20 a 39 años con un 44,6% (7.563) y en relación con la población con mayor letalidad, que corresponde al grupo de mayores de 60 años es del 17,5% (2.958).

Según la atención recibida, el 48,5% (8.229) de los casos, han sido manejados en casa, hospitalización en sala general el 4,6% (787) y en la UCI el 0,7% (114) del total de los casos. Los casos recuperados corresponden al 39,8% (6.754) del total de los casos y los fallecidos al 6,0% (1.016) del total de los casos y de estos el 72,9% (741) son personas mayores de 60 años.

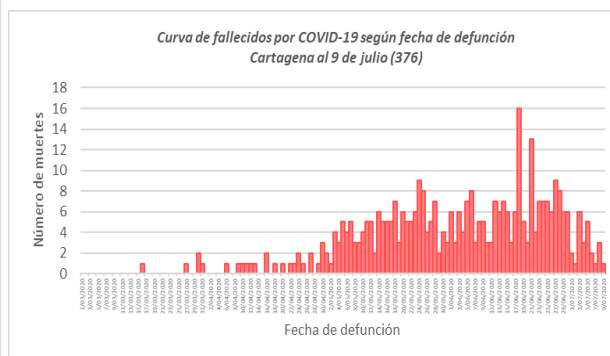
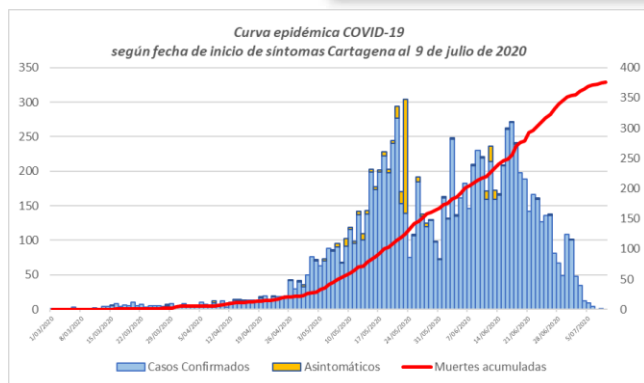


Datos del Distrito de Cartagena

Con base en los datos publicados en: <https://www.ins.gov.co/Noticias/Paginas/Coronavirus.aspx>

El Distrito de Cartagena reportó al 9 de julio, un total de **10.232 casos y 376 muertes**. En relación con la distribución de los casos por sexo, el 55,5% (5.681) corresponde al sexo masculino; por grupos de edad, los casos se concentran en el grupo de 20 a 39 años con un 47,0% (4.808) y en relación con la población con mayor letalidad, que corresponde al grupo de mayores de 60 años es del 13,9% (1.423).

Según la atención recibida, el 38,7% (3.955) de los casos, han sido manejados en casa, hospitalización en sala general el 2,2% (220) y en la UCI el 0,5% (52) del total de los casos. Los casos recuperados corresponden al 54,9% (5.615) del total de los casos y los fallecidos al 3,7% (376) del total de los casos y de estos el 71,5% (269) son personas mayores de 60 años.



REGIÓN DE LA ORINOQUÍA / AMAZONÍA

Con base en los datos publicados en: <https://www.ins.gov.co/Noticias/Paginas/Coronavirus.aspx>

Región de la Orinoquía / Amazonía

Con base en los datos publicados en: <https://www.ins.gov.co/Noticias/Paginas/Coronavirus.aspx>

En la región de la Orinoquía y la Amazonía 10 departamentos han presentado casos de COVID-19, con un total de **4.271 casos**, cifra que representa el 3,2% del total de casos en Colombia y **129 defunciones**, las cuales representan el 2,7% del total de muertes en el país. A continuación, se presentan los indicadores de morbilidad, mortalidad y gravedad por departamento:

Tabla de casos, tasas de incidencia, mortalidad por la COVID-19 para los Departamentos y distritos de la Región de la Amazonía-Orinoquía al 9 de julio.

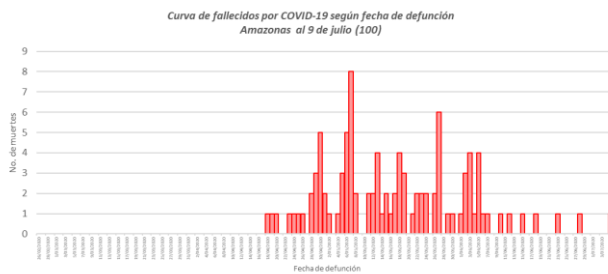
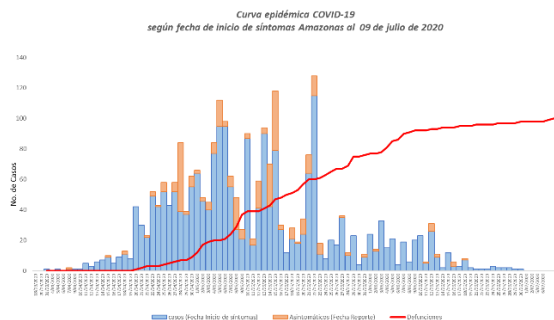
Departamentos y Distritos	Casos	% Incrementos (24 h)	Muertes	Hospitalización General	UCI (%)	UCI Casos	Letalidad	Tasa de Mortalidad * millón de hab	Tasa de Incidencia * 100.000 hab
Amazonas	2399	0,2	100	9	0,3	8	4,2	1265,5	3035,9
Meta	1432	1,9	17	20	0,3	5	1,2	16,0	134,7
Arauca	135	11,6	0	3	0,7	1	0,0	0,0	45,9
Casanare	97	6,6	1	2	0,0	0	0,0	2,3	22,3
Caquetá	81	-1,2	1	9	1,2	1	1,2	2,4	19,7
Guaviare	42	7,7	0	1	0,0	0	0,0	0,0	48,5
Putumayo	41	5,1	8	8	4,9	2	19,5	22,3	11,4
Vaupés	29	0,0	1	0	0,0	0	3,4	22,4	64,9
Guainia	14	0,0	1	0	0,0	0	7,1	19,7	27,6
Vichada	1	0,0	0	0	0,0	0	0,0	0,0	0,9

Datos de Amazonas

Con base en los datos publicados en: <https://www.ins.gov.co/Noticias/Paginas/Coronavirus.aspx>

Con corte al 09 de julio, en el Departamento de Amazonas se han reportado **2.399 casos** confirmados y **100 defunciones** por COVID-19. El 57,8% (1.389) de los casos se presentan en hombres. Del total de los casos el 87,9% (2.110) se han recuperado, el 7,1% (171) son atendidos en casa, el 0,3% (9) se encuentran hospitalizados y el 0,3% (8) está siendo atendido en UCI.

Los grupos de edad donde se presenta mayor concentración de casos por COVID-19 está entre los 20 a 39 años de edad con el 42,5% (1.020), la población mayor de 60 años concentra el 13,8% (332) de los casos y el 70% (70) de las muertes. A la fecha 3 municipios han presentado casos, de los cuales Leticia aporta el 95% (2.281 casos) y Puerto Nariño el 4,7% (115). Desde 01 de junio, se presentó un aumento relativo del 11,6% (250) en el número de casos notificados y del 28,2% (22) en el número de muertes.



REGIÓN PACÍFICA

Con base en los datos publicados en:
<https://www.ins.gov.co/Noticias/Paginas/Coronavirus.aspx>

La región del Pacífico al 8 de julio, tienen confirmados **20.396 casos**, que corresponden al 15,2% del total de casos del País con un incremento de 3,9% (774 casos en las últimas 24 horas) y **728 muertes**, que corresponden al 15,4% del total de defunciones del país con un incremento de 3,0% (21 casos en las últimas 24 horas).

Buenaventura es el Distrito que presenta mayor tasa de incidencia con 535,6 por cien mil habitantes y tasa de mortalidad de 333,5 por millón de habitantes; así mismo, presenta la letalidad más alta 6,2% seguido del departamento de Cauca con y Valle del Cauca con el 3,5%.

Tabla de casos, tasas de incidencia y mortalidad de COVID-19 para los Departamentos y distritos de la Región del Pacífico, al 9 de julio

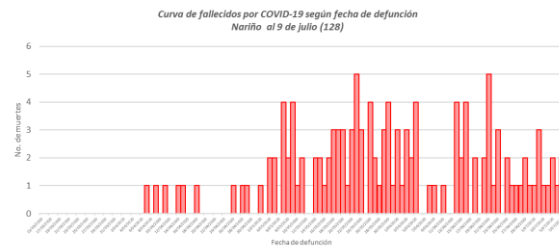
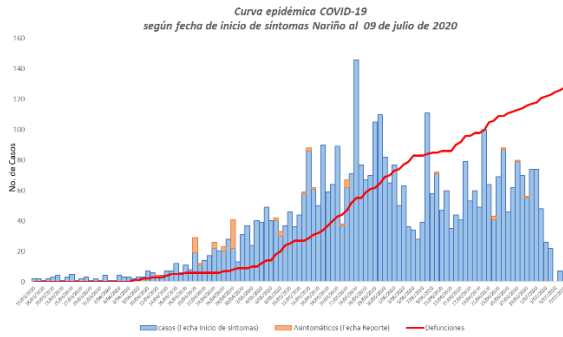
Dpto o Distrito	Casos	% Incremento 24 horas	Muertes	Población	Hospitalizados	% UCI	Casos UCI	Letalidad	Tasa Mortalidad (1.000.000 hab)	Tasa Incidencia (100.000 hab)
Valle del Cauca	11719	4,5	410	4.532.152	855	1,7	199	3,5	90,5	258,6
Nariño	4275	3,8	128	1.627.589	221	0,7	30	3,0	78,6	262,7
Buenaventura	2079	2,3	63	544.764	148	1,3	28	3,0	115,6	381,6
Choco	1670	2,1	104	311.827	111	1,1	19	6,2	333,5	535,6
Cauca	653	4,8	23	1.491.937	57	2,9	19	3,5	15,4	43,8

Datos de Nariño

Con base en los datos publicados en: <https://www.ins.gov.co/Noticias/Paginas/Coronavirus.aspx>

En el departamento de Nariño al 08 de julio, se han reportado **4.275 casos confirmados** y **128 muertes** por COVID-19. El 68,9% (2.302) de los casos se presentan en hombres. Del total de los casos, el 73,2% (2.445) se han recuperado, el 43,2% (1.443) son atendidos en casa, el 6,6% (221 casos) se encuentran hospitalizados y el 0,8% (30) están siendo atendidos en UCI.

Los grupos de edad donde hay mayor concentración de casos por COVID-19 está entre los 20 a 39 años con el 59,2% (1978), la población mayor de 60 años concentra el 17,4% (583) de los casos y el 89% (89) de las muertes. A la fecha se han presentado casos en 52 municipios, el 47,8% (1.597) de los casos se presentaron en el municipio de Tumaco, el 32,4% (1.085) en Pasto y el 12,9% (432) en Ipiales. Desde el 01 de junio se presentó un aumento relativo del 79,1% (1.889) en el número de casos notificados y del 75,3% (55) en el número de muertes.



Población en condición de vulnerabilidad

Con base en los datos publicados en:
<https://www.ins.gov.co/Noticias/Paginas/Coronavirus.aspx>

La identificación de población vulnerable es relevante para la priorización en los planes de preparación y respuesta a nivel local y nacional.

Situación en población migrante: Como parte de las acciones monitoreo de la situación en salud realizada en población migrante por parte del Clúster Salud del país, con base a la información del INS, se presenta continuación la situación de COVID-19 en esta población:

CASOS COVID-19 DE POBLACIÓN MIGRANTE Y REFUGIADOS VENEZOLANA EN COLOMBIA

Corte 30 de Junio, 2020



1.297

Total de casos en Refugiados y Migrantes provenientes de Venezuela

89.6%

Refugiados y Migrantes provenientes de Venezuela recuperándose en casa

8.2%

Refugiados y Migrantes provenientes de Venezuela recuperándose en hospital

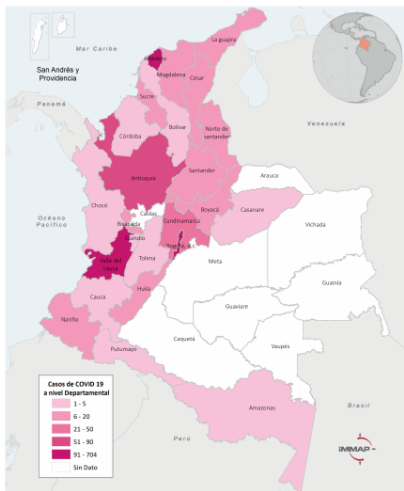
0.5%

Refugiados y Migrantes provenientes de Venezuela recuperándose en Unidades de cuidados intensivos (UCI)

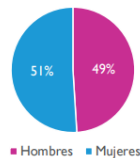
1.6%

Refugiados y Migrantes provenientes de Venezuela fallecidos

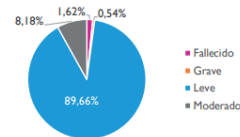
Casos de COVID 19 por departamentos.



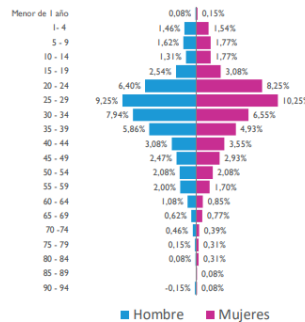
Casos de COVID 19 por sexo



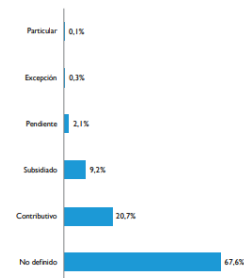
Casos de COVID 19 por estado



Casos de COVID 19 por Edad



Estado de Afiliación de Refugiados y Migrantes provenientes de Venezuela con diagnóstico positivo de COVID-19



Fuente : Instituto nacional de salud



Análisis de las tendencias de Casos, Hospitalización y defunciones al 9 de julio

ENTIDADES TERRITORIALES	Tendencia Casos FIS		Tendencia Casos Fecha Notificación		Tendencia Hospitalización y UCI		Tendencia defunciones	
Amazonas	2087		2399		17		100	
Antioquia	7337		7825		416		67	
Arauca	133		135		4		0	
San Andrés	26		28		0		0	
Atlántico	12886		13667		644		681	
Barranquilla D.E.	16547		16950		901		1016	
Bogotá D.C.	31211		42347		2495		959	
Bolívar	1187		1227		73		54	
Boyacá	366		460		31		13	
Buenaventura D.E.	1662		1670		130		104	
Caldas	253		289		11		7	
Caquetá	68		81		10		1	
Cartagena D.T. y C.	9850		10232		272		376	
Casanare	93		97		2		1	
Cauca	636		653		76		23	
Cesar	1269		1382		86		33	
Chocó	2045		2079		176		63	
Córdoba	1328		1432		299		123	
Cundinamarca	3464		3643		253		73	
Guainía	8		14		0		0	
Guaviare	39		42		1		1	
Huila	348		403		6		13	
La Guajira	757		818		56		43	
Magdalena	1015		1087		103		106	
Meta	647		1432		25		17	
Nariño	4216		4275		251		128	
Nte de Santander	373		434		30		23	
Putumayo	38		41		10		8	
Quindío	146		188		0		5	
Risaralda	691		709		18		20	
Santa Marta D.T. y C.	1398		1456		114		64	
Santander	1066		1159		87		23	
Sucre	2142		2273		331		133	
Tolima	1230		1297		40		25	
Valle del Cauca	11657		11719		1054		410	
Vaupés	11		29		0		1	
Vichada	0		1		0		0	
Total país	118.258		133.973		8.022		4.714	

Medidas Nacionales para afrontar la pandemia de COVID-19 al 9 de julio

Se muestra a continuación las principales medidas tomadas por el gobierno en las diferentes fases de pandemia de COVID-19 en Colombia y acorde al tipo de medidas clasificadas en Medidas de aislamiento y cuarentena, Diagnóstico y Atención de Casos y Sociales y Económicas.

Medidas de aislamiento y cuarentena

Tipo	Fecha	Medidas Nacionales para afrontar la pandemia de COVID-19
Medidas de aislamiento y cuarentena	10/03/2020	▪ Aislamiento obligatorio de pasajeros provenientes de China, Italia, Francia y España. (Resolución 380 del 10 de marzo de 2020).
	12/03/2020	▪ Presidente Duque declara Emergencia Sanitaria frente a COVID-19 ▪ Suspensión los eventos con aforo de más de 500 personas Resolución 385 del 12 de marzo de 2020
	13/03/2020	▪ Cierre de frontera terrestre y fluvial con la República Bolivariana de Venezuela. (Decreto 402 del 13 de marzo de 2020)
	16/03/2020	▪ Cierre de fronteras con todos los Estados limítrofes de Colombia COVID-19. (Decreto 412 del 16 de marzo de 2020)
	17/03/2020	▪ Suspensión de eventos que congreguen más de 50 personas. Resolución 450 de 2019
	18/03/2020	▪ Bares, discotecas y casinos entran en regulación por COVID-19 (Resolución 453 del 18 de marzo de 2020)
	20/03/2020	▪ Aislamiento preventivo obligatorio para adultos mayores de 70 años. (Resolución 464 del 18 de marzo de 2020)
	25/03/2020	▪ Aislamiento preventivo obligatorio nacional desde el 25 de marzo hasta el 13 de abril. (Decreto 457 del 22 de marzo 2020)
	13/04/2020	▪ Mantenimiento del "Aislamiento Preventivo Obligatorio hasta el 27 de abril a las (Decreto 531 de 2020 del 08 de abril de 2020)
	27/04/2020	▪ Decreto 593 del 24 de abril de 2020, por el cual se dispone el Aislamiento Preventivo Obligatorio del 27 de abril al 11 de mayo.
	11/05/2020	▪ Ampliación el aislamiento preventivo obligatorio nacional, ante el brote de coronavirus en el país, hasta el próximo 25 de mayo.
	25/05/2020	▪ Ampliación el aislamiento preventivo obligatorio nacional, ante el brote de coronavirus en el país, hasta el próximo 01 de junio.
	25/05/2020	▪ Ampliación del aislamiento Preventivo Obligatorio en el país a partir del 1° de junio hasta las cero horas del 1° de julio de 2020.
	14/06/2020	▪ Decreto 847 del 14 de Junio de 2020, se permite el desarrollo de actividades físicas al aire libre por dos horas con protocolos.
	25/06/2020	▪ Decreto 878 del 25 de junio de 2020, prorroga aislamiento preventivo obligatorio desde 1ro julio hasta el 15 de julio e 2020.
	06/07/2020	▪ Protocolo de bioseguridad de prevención y control del COVID-19 para el sector aeroportuario y aeronáutico del territorio nacional
	09/07/2020	▪ Decreto 990 del 9 de julio de 2020, extensión del aislamiento preventivo obligatorio por 15 días más, del 16 de julio al 1 de agosto. ▪ Permisos según la clasificación de los municipios: no COVID, baja afectación de COVID o alta o mediana afectación de COVID

Medidas de Diagnóstico y Atención de Casos

Tipo	Fecha	Medidas Nacionales para afrontar la pandemia de COVID-19
Diagnóstico y Atención de Casos	04/02/2020	▪ Adquisición de la capacidad para realizar pruebas de laboratorio a través del Instituto Nacional de Salud.
	03/03/2020	▪ Presentación del plan territorial para el control del coronavirus con los diferentes secretarios de salud del país.
	07/03/2020	▪ Lanzamiento de CoronaApp , para informar a la ciudadanía y registro de síntomas para poder generar alertas de ser necesario.
	17/03/2020	▪ Minsalud dicta orientaciones de bioseguridad del COVID-19
	25/03/2020	▪ Decreto 476 del 25 de marzo de 2020 se dictan medidas para garantizar la prevención, diagnóstico y tratamiento del COVID-19.
	27/03/2020	▪ Minsalud anunció adquisición de 1.510 ventiladores más para enfrentar la COVID-19.
	28/03/2020	▪ Procedimientos de atención ambulatoria a poblaciones vulnerables (Resolución 521 del 28 de marzo de 2020).
	03/04/2020	▪ Gobierno nacional estableció medidas de excepción para adquisición de dispositivos médicos.
	07/04/2020	▪ 22 nuevos laboratorios se alistan para iniciar diagnóstico de COVID-19 en el país.
	09/04/2020	▪ Llegan al país las primeras 47.500 pruebas rápidas para COVID-19.
	12/04/2020	▪ Emisión del Decreto 538 del 12 de abril de 2020 el cual garantiza la prestación de los servicios de salud.
	16/04/2020	▪ Ministerio de Salud expide lineamientos para garantizar que EPS practiquen pruebas rápidas para COVID-19.
	19/04/2020	▪ A través del Decreto 676 de 2020 expedido por el MINTRABAJO el COVID-19 quedó oficialmente incluido como enfermedad laboral.
	29/04/2020	▪ Llegada de 500.000 kits reactivos desde China, para fortalecer la capacidad de practicar pruebas de COVID-19.
	05/05/2020	▪ Entrada en funcionamiento de robots que mejoran la capacidad de procesamiento de pruebas.
	25/05/2020	▪ Destinación de recursos por más de 249.000 millones de pesos para fortalecer los laboratorios biológicos regionales.
	03/05/2020	▪ Apoyo a Leticia, Amazonas, zona afectada por COVID-19 en el país y que presenta la mayor tasa de casos por millón de habitantes.
	07/05/2020	▪ China entregó material de bioseguridad, respiradores y pruebas diagnósticas a Colombia por \$1.5 millones de dólares.
	08/05/2020	▪ Entrega de ventiladores en Tumaco, para fortalecer las capacidades para la atención de pacientes por COVID-19 en este municipio
10/06/2020	▪ Estrategia Pruebas, Rastreo & Aislamiento Selectivo Sostenible – PRASS	
17/06/2020	▪ Decreto 858 del 17 de junio de 2020, directrices para la atención de personas detenidas en centros de reclusión transitorios.	
07/07/2020	▪ Colombia aumenta capacidad de UCI y capacita a los profesionales del sector salud llegando a 7.113 camas de UCI.	

Medidas Sociales y Económicas

Tipo	Fecha	Medidas Nacionales para afrontar la pandemia de COVID-19
Sociales y Económicas	10/03/2020	Gobierno efectúa el primer giro de Presupuestos Máximos por \$380.482 millones a las EPS
	07/04/2020	Implementación del programa "Ingreso Solidario" como medida social y económica para ayudar a las familias más vulnerables.
	09/04/2020	Decreto para que funcionarios públicos y contratistas, con salarios de más de 10 millones de pesos, hagan un aporte solidario.
	15/04/2020	Decreto 555 del 15 de abril de 2020, que busca la no suspensión de la prestación de los servicios de telecomunicaciones.
	17/04/2020	Expedición Resolución 619 del 17 de abril de 2020, reglamenta la compra de cartera con cargo a los recursos administrados ADRES.
	27/04/2020	Gobierno crea la plataforma 'Colombia Sigue Adelante', para que el sector empresarial se informe sobre medidas y protocolos.
	07/04/2020	Implementación del programa "Ingreso Solidario" como medida social y económica para ayudar a las familias más vulnerables.
	30/04/2020	El Gobierno Nacional dispuso de \$460.000 millones que se adeudan en pagos al sector de la salud.
	02/05/2020	Fondo Monetario Internacional brinda apoyo para renovar una línea de crédito para Colombia por cerca de USD\$11.000 millones.
	06/05/2020	Subsidio con el pago del 40 % de los sueldos mínimos de sus trabajadores a algunas empresas.
	11/05/2020	Minsalud asignó recursos para atención psicosocial a víctimas durante la emergencia sanitaria
	12/05/2020	\$21.1 billones fueron girados para las estrategias de financiación del sector salud
	13/05/2020	Gobierno informa que cerca de \$22 billones han sido inyectados a las IPS: Minsalud
	18/05/2020	Entrega de incentivos ordinarios y extraordinarios a del programa Jóvenes en Acción, en el cual se beneficiarán 296.222 usuarios
	01/06/2020	Ocho programas sociales que el Gobierno Nacional, tercer giro de Ingreso Solidario a colombianos vulnerables.
	03/06/2020	Decreto 772 del 03 de junio de 2020, apoyo en el proceso de insolvencia de pequeñas y medianas empresas.
	04/06/2020	Decreto 800 del 04 de junio de 2020, mantenimiento de afiliación en salud a quienes han perdido capacidad de pago.
	13/06/2020	Decreto 842 del 13 de junio de 2020, mecanismos de recuperación y salvamiento a deudores afectados por la pandemia.
14/06/2020	Decreto 842 del 13 de junio de 2020, mecanismos de recuperación y salvamiento a deudores afectados por la pandemia.	
25/06/2020	Decreto 878 del 25 de junio de 2020, reapertura gradual de locales comerciales de comida con protocolos de bioseguridad.	

Noticias del panorama nacional: 9 de julio

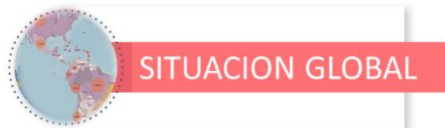
Alocución presidencial – Prevención y Acción [En vivo]: El experto en salud pública y profesor de la Universidad Johns Hopkins en Baltimore (EEUU), Antonio Trujillo, destacó que, aunque las cifras de contagios y muertes en el territorio nacional siguen en crecimiento, los números son considerablemente inferiores a algunos países de la región. "En las semanas pasadas se ha observado en Colombia un brote del virus en crecimiento acelerado de los casos de las hospitalizaciones y del uso de las unidades de cuidado intensivo, pero el país no es ajeno a este comportamiento", dijo Trujillo, aseverando que naciones como Portugal e Israel han tenido que volver a cuarentenas para contrarrestar sus cifras. <https://www.minsalud.gov.co/Paginas/Los-datos-en-Colombia-están-muy-por-debajo-de-lo-que-se-observa-en-Sudamerica.aspx> [En vivo]

Gobierno de Corea ofrece donación a Colombia para el COVID-19: Para hacer frente a la emergencia sanitaria derivada de la pandemia por COVID-19, la Agencia de Cooperación Internacional de Corea - KOICA ofreció 5 millones de dólares. Donación que estará destinada a Bogotá considerando que es una de las de mayor afectación en el país. "Colombia y Corea son dos países que tienen una historia conjunta y espero que tengan un futuro conjunto. Con estas acciones seguimos adelante no sólo con el COVID-19, por eso las primeras palabras que quiero decir es muchas gracias; y en segundo lugar, que es un apoyo muy especial para Bogotá porque la ciudad se juega el resultado de lo que será el coronavirus en Colombia por el tamaño que representa el distrito.", indicó el ministro de Salud y Protección Social, Fernando Ruiz Gómez. <https://www.minsalud.gov.co/Paginas/Gobierno-de-Corea-ofrece-donacion-a-Colombia-para-el-COVID-19.aspx>

“La mejor manera de enfrentar este proceso es estando saludables”: Las medidas de precaución y cuidado pueden llegar a fatigar a algunas personas, según reconoció el psiquiatra Rodrigo Córdoba, pero ante esas señales invitó al optimismo y la esperanza. "Todos vamos a salir adelante y en la medida que estemos caminando en la misma dirección, seguramente vamos a llegar a un lugar mucho más grato", indicó. Así lo dijo en el programa de la Presidencia de la República Prevención y Acción, invitando que lo primero es identificar las señales de alarma y reconocer que el equilibrio emocional también se rompe. "Es decir, si empezamos a tener mayor irritabilidad, a dormir mal, a estar más inestables y si somos más conflictivos, algo está pasando y es importante hacer ejercicio o buscar ayuda", sostuvo. <https://www.minsalud.gov.co/Paginas/La-mejor-manera-de-enfrentar-este-proceso-es-estando-saludables.aspx>

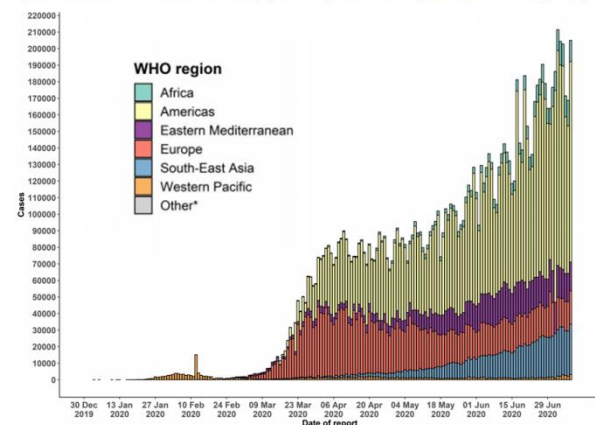
A finales de julio, Gobierno tendrá 2.971 ventiladores para dispersar en todo el país: El Ministro de Salud, Fernando Ruiz, confirmó este jueves que el Gobierno completará, a finales de julio, 2.971 ventiladores para distribuir en todo el país para la atención de los casos críticos de COVID-19. Aseguró que “podemos dar un mensaje de tranquilidad a la mayor parte de los gobernadores y alcaldes, en el sentido que tenemos una base suficiente para hacer una distribución”. Explicó que a través del Comité Estratégico del Ministerio de Salud se hace una priorización para la dispersión de los ventiladores de acuerdo a “las tasas de afectación que tenemos en cada una de las ciudades y en cada uno de los departamentos”.

<https://id.presidencia.gov.co/Paginas/prensa/2020/A-finales-de-julio-Gobierno-tendra-2971-ventiladores-para-dispersar-en-todo-el-pais-200709.aspx>



A nivel Global en 216 países / territorios / áreas se confirmaron **12.013.050 casos** (205.708 casos nuevos) y **549.245 muertes** (5.588 nuevas muertes). Los 10 países con el mayor número de casos nuevos Estados Unidos de América, Brasil, India, Sudáfrica, Federación de Rusia, México, Colombia, Perú, Bangladesh y Pakistán. Los 10 países que mayor número de muertes Brasil, Estados Unidos de América, México, India, Perú, Federación de Rusia, Irán, (República Islámica), Colombia, Chile y Reino Unido. La Región de las Américas aporta el 52,5% de los casos y el 50,3% de las muertes en el mundo por COVID-19.

Figure 2. Number of confirmed COVID-19 cases, by date of report and WHO region, 30 December through 9 July**



**See Annex 1 for data, table and figure notes.

En la Región de las Américas, 54 países, reportaron **6.264.626 casos** (137.858 casos nuevos) y **276.370 muertes** (3.737 nuevas muertes) en las últimas 24 horas, lo que representa, en comparación con el día anterior un incremento relativo del 2,25% de los casos y del 1,37% de las muertes. Los Estados Unidos de América representan el 48,5% de todos los casos y el 47,7% de todas las muertes, y Brasil representa el 27,3% de todos los casos y el 24,6% de todas las muertes, para la Región de las Américas. Combinados, estos dos países representan el 75,8% de todos los casos y 72,3% de todas las muertes reportadas en la Región de las Américas. <https://ais.paho.org/phil/viz/COVID19Table.asp>

Los países que informaron el mayor número de casos nuevos ($\geq 1,000$) en comparación con el día anterior son Estados Unidos de América (64,630 casos, aumento del 2.2%), Brasil (44.571 casos, aumento del 2.7%), México (6.995 casos, aumento del 2.6%), Colombia (4.144 casos, aumento del 3.3%), Perú (3.633 casos, aumento del 1.2%), Argentina (3.604 casos, aumento del 4,3%), Chile (3.133 casos, aumento del 1,0%), Bolivia (1.439 casos, aumento del 3,5%) y República Dominicana (1.202 casos, aumento del 3,0%). Así mismo, los países que informan el mayor número de muertes nuevas Brasil (1.223 muertes, aumento del 1.8%), Estados Unidos de América (991 muertes, aumento del 0.8%), México (782 muertes, 2.4% aumento), Perú (181 muertes, aumento del 1.7%), Colombia (168 muertes, aumento del 3.9%) y Chile (109 muertes, aumento del 1.7%). <https://ais.paho.org/phil/viz/COVID19Table.asp>

Noticias

Se ha publicado un informe especial, Situación de los pueblos indígenas frente a la pandemia en Colombia: aprendizajes y desafíos, que describe los principales impactos que COVID-19 ha tenido en la vida cotidiana en estas comunidades y los posibles desafíos en el contexto de la transmisión. <https://www.paho.org/en/covid-19-global-and-regional-daily-update>
<https://www.onic.org.co/noticias/3958-informe-especial-situacion-de-los-pueblos-indigenas-frente-a-la-pandemia-en-colombia-aprendizajes-y-desafios>

La OMS se ha asociado con Facebook y Praekelt.org para proporcionar información COVID-19 en Free Basics and Discover, en un formato amigable para dispositivos móviles. Esto permitirá que algunas de las personas más vulnerables en más de 50 países accedan a la información de salud sin cargos por datos.

<https://www.who.int/dg/speeches/detail/who-director-general-s-opening-remarks-at-the-media-briefing-on-covid-19---7-july-2020>



La Oficina Regional para las Américas ha realizado seminarios web sobre una variedad de temas relacionados con COVID-19. Hoy se realizará un seminario web centrado en "Cuidar a los cuidadores: administrar su salud mental mientras cuida a los demás". https://www.who.int/docs/default-source/coronaviruse/situation-reports/20200709-covid-19-sitrep-171.pdf?sfvrsn=9aba7ec7_2

Publicaciones

Transmisión de SARS-CoV-2: implicaciones de las precauciones en la prevención de infecciones. Este documento es una actualización del resumen científico publicado el 29 de marzo de 2020 titulado "Modos de transmisión del virus que causa COVID-19: implicaciones para las recomendaciones de precaución de prevención y control de infecciones (IPC)" e incluye nueva evidencia científica disponible sobre la transmisión de SARS-CoV -2, el virus que causa COVID-19.

<https://www.who.int/publications/i/item/modes-of-transmission-of-virus-causing-covid-19-implications-for-ipc-precaution-recommendations>

https://www.who.int/docs/default-source/coronaviruse/situation-reports/20200709-covid-19-sitrep-171.pdf?sfvrsn=9aba7ec7_2