



NOTA: Los datos incluidos en este SitRep corresponde a informes publicados sobre COVID-19 de la OMS, OPS, MinSalud e INS y las cifras corresponden a las horas de corte que es incluido en cada bloque

Actualización situación COVID-19 Colombia. Corte 23 de junio 8:30pm.

Con base en los datos publicados en: <https://www.ins.gov.co/Noticias/Paginas/Coronavirus.aspx>

Para el 23 de junio Colombia **reporta 73.572 casos** (2.389 casos nuevos en las últimas 24h) y **2.404 defunciones** (94 defunciones en las últimas 24 Horas) y 7.640 casos asintomáticos que equivalen al 10,2% de los casos reportados y 30.459 casos recuperados.

Indicadores incidencia y Gravedad



En relación con el número de municipios, al 23 de junio **585 municipios** están reportando **casos** (seis municipios nuevos en las últimas 24 horas) y **189 municipios** (cuatro nuevos municipios en 24 horas) reportan **defunciones**. Cinco municipios tienen el 65,8% de los casos y 65,6% de los fallecimientos del país (Bogotá, Barranquilla, Cartagena, Cali y Soledad).

Los departamentos y distritos que presentaron los aumentos relativos más altos de COVID-19 en las últimas 24 horas fueron: Putumayo con el 11,8% (2), Sucre con el 9,4% (55) y Cauca con el 5,8% (15). El aumento relativo nacional fue del 3,4% (2.389 casos).

En el seguimiento a la variable tipo de atención, son reportados 41,4% (30.459) de los casos confirmados como recuperados, el 48,1% (35.410) de los casos están en casa, los casos en Hospitalización general son el 6,1% (4.484), en UCI 0,9% (695) y fallecidos el 3,3% (2.404), siendo la proporción de casos graves y mortales un 10,3% de los casos. Acorde a la variable Estado del caso, se reportan *Leve* el 79,1%, *Moderado* el 6,1% y *Grave* 1,0%

El 56,0% de los casos se reportaron en hombres. En cuanto a grupos de edad, se reportaron el 4,2% de los casos en menores de nueve años (3.089 casos), 80,8% de los casos en población entre los 10 a los 59 años (59.333) y el 15% son de 60 años y más (11.030 casos).

Distribución de los casos de Covid-19 reportados por edad y sexo. Colombia al 23 de junio. (73.572 casos)



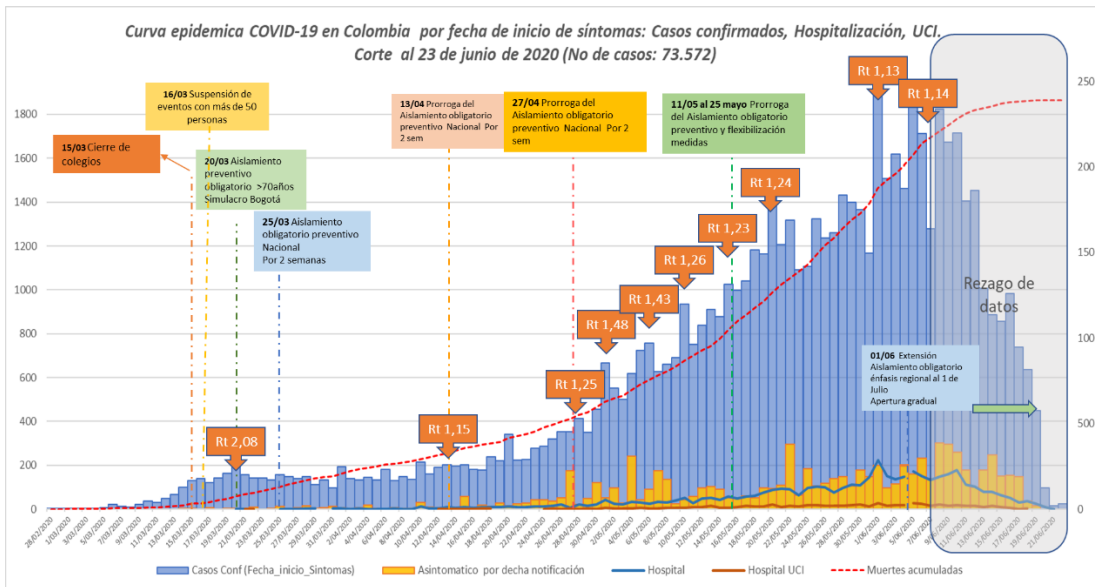
En la población de 60 años y más se observa la mayor proporción de casos graves y fatales, es así como el 14,4% están en hospitalización general, 2,8% en UCI y 15,9% han fallecido. Del total de fallecimientos del país, 73,2% ocurre entre personas de este grupo de edad.

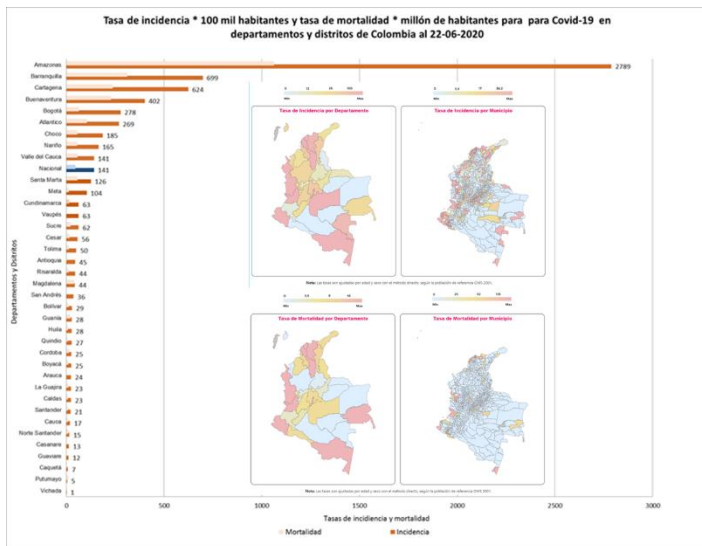
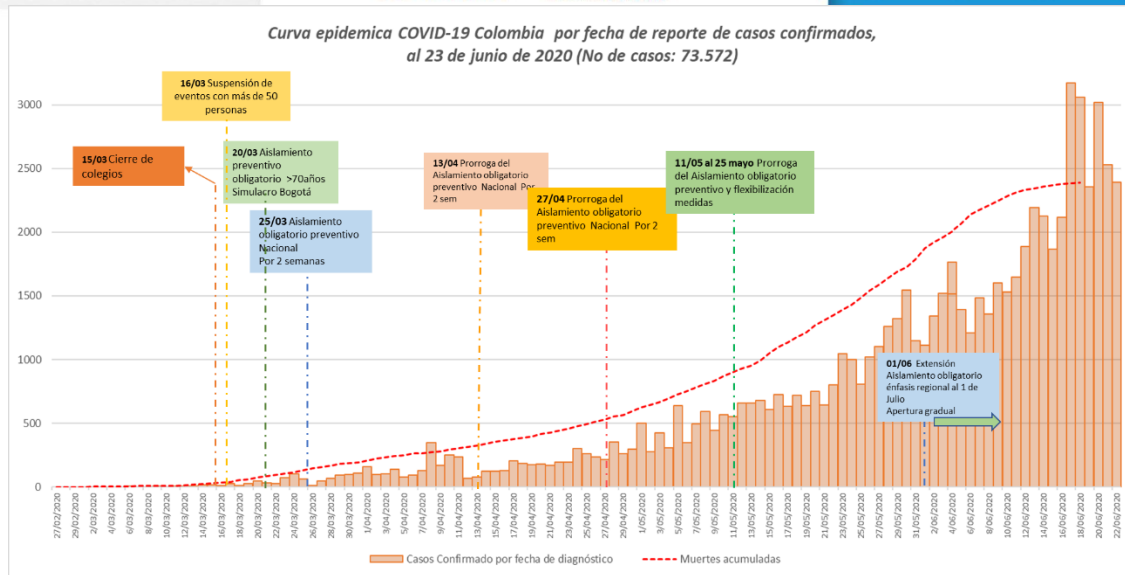
Entre las entidades territoriales con una proporción de casos en hospitalización general mayor a la nacional están: Putumayo 21,1% (4/19), Cauca 11,4% (31/273); Córdoba 11,3% (53/467) Buenaventura con el 10,5% (134/1.282); Guaviare 10% (1/10), Magdalena 9,9% (62/625); Sucre 9,6% (62/643), Chocó 8,3% (86/1.030) y Valle con el 8,2% (543/6.632); En UCI la mayor proporción se observó en Córdoba 4,1% (19/467) y Vaupés 3,6% (1/28).

Indicadores estratégicos de seguimiento Covid 19



Curva epidémica COVID-19 en Colombia por fecha de inicio de síntomas: Casos confirmados, Hospitalización, UCI. Corte al 23 de junio de 2020 (No de casos: 73.572)





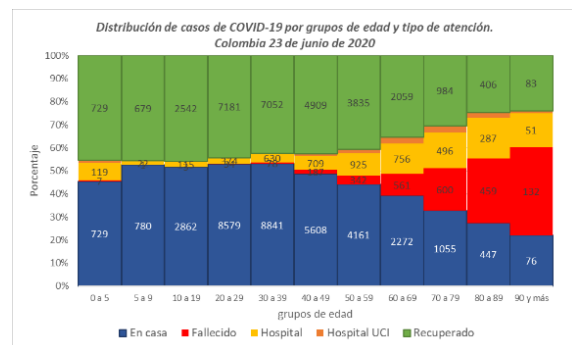
Incidencia acumulada nacional y de los departamentos y distritos con mayor número de casos:

En cuanto al análisis de la tasa de incidencia, los departamentos y/o distritos que superan la tasa Nacional (146,1 casos por cada 100.000 habitantes) son en su orden: Amazonas (2.798), Barranquilla (725), Cartagena (639,9), Buenaventura (411,1), Bogotá (289,4), Atlántico (280), Chocó (189,1), Nariño (166,8), Valle del Cauca (146,3) y Santa Marta (130,0).

Los cinco municipios con mayores tasas de incidencia por 100.000 habitantes son Leticia en Amazonas (4.769,9); Yavarat en Vaupés (3.282,2); Ituango en Antioquia (1.190,9), Puerto Nariño en Amazonas (1.108,7); y Galapa en Atlántico (815,7).

Indicadores de gravedad y mortalidad: Al 23 de junio, con relación a la población hospitalizada, se evidencia mayor proporción en los hombres con el 58,3% (3.021/5.179); la proporción de hospitalización general es del 6,1% y el 0,9% están en hospitalización en UCI. el promedio de casos/día que han requerido ingresar a hospitalización es de 47,5 casos/día y 9,6 casos/día han requerido ingreso a la Unidad de Cuidado Intensivo (UCI), lo cual describe una tendencia fluctuante. Sin embargo, este promedio ha variado en los meses, para lo avanzado de junio es de 104,9 pacientes/día en hospitalización general y 16,2 casos/día en UCI.

De acuerdo con los grupos de edad, la distribución de la presentación de los casos se muestra con marcadas diferencias entre los grupos, evidenciando un incremento en la proporción de los casos en hospitalización y fallecimientos entre las personas de 60 años, es así como del total de los casos en una UCI, el 44,0% corresponden a personas de 60 años y más y del total de hospitalización general reportada el 35,5% pertenecen a este grupo de edad.





A la fecha, en el país se han presentado 2.404 defunciones por COVID-19, de las cuales corresponden 61,9% a hombres. El 73% de los fallecimientos ocurren entre personas de 60 años y más, El grupo de edad que presenta el mayor número de muertes es el de 70 a 79 años (600); el grupo de adultos mayores de 80 años presentan las mayores tasas de mortalidad por cada millón de habitantes con 591 decesos.

Los Departamentos y Distritos que presentan las mayores tasas de mortalidad por millón de habitantes son: Amazonas (1.063), Barranquilla (331,2), Cartagena (239,1), Buenaventura (237,3), Atlántico (111,3), Bogotá (66,1), Santa Marta (59,4), Chocó (58,7), Valle del Cauca (58,5), y Nariño (56,5). La tasa de mortalidad Nacional es de 47,7 muertes por cada millón de habitantes.

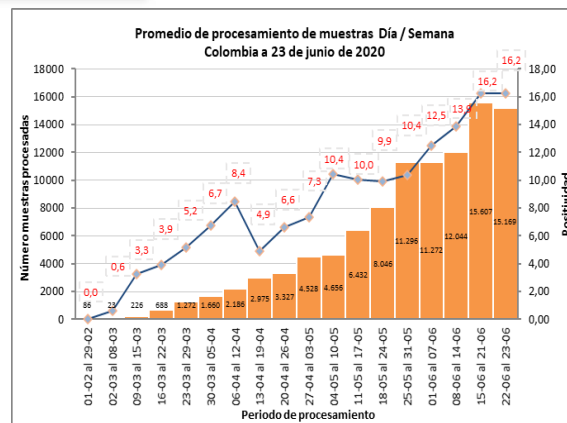
Los cinco municipios con mayores tasas de mortalidad por 1 millón de habitantes son: Leticia en Amazonas (2.712,9); Pueblo viejo en Magdalena (837,5); Unión Panamericana en Chocó (697,3); Malambo en Atlántico (508,7) y Galapa en Atlántico (359,7).



PROCESAMIENTO DE MUESTRAS PARA DIAGNÓSTICO DE COVID-19 EN COLOMBIA

Con base en los datos publicados en: <https://www.ins.gov.co/Noticias/Paginas/Coronavirus.aspx>

Hasta el 23 junio, el Instituto Nacional de Salud reportó el **procesamiento de 634.611 muestras, en 76 laboratorio** adjuntos para diagnóstico de COVID-19, **con un incremento de 14.323 en las últimas 24 horas**. La proporción de muestras procesadas diariamente se ha venido incrementando, pasando de procesar 557 muestras/día en marzo, a 2.893 muestras/día en abril, 7.328 muestras/día en mayo y en lo transcurrido del mes de junio, a **13.165 muestras/día** procesadas, evidenciando un incremento del 80% con respecto al mes de mayo. Para la última semana se reporta en promedio **16.015 muestras/día** de y una positividad promedio de 15,8%. La capacidad máxima definida por el INS es de 17.816 muestras/día.

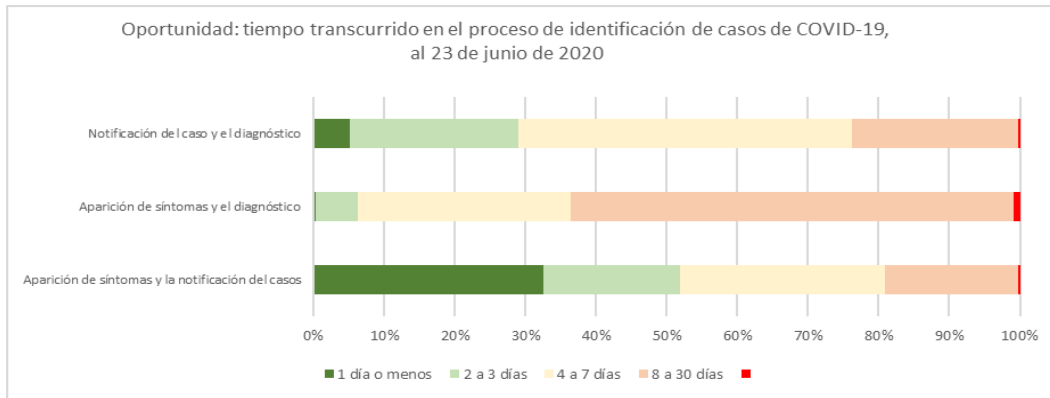


Departamento	Muestras x millón	Casos x millón	Proporción de Positividad
Nacional	12.598	1.461	11,59
Magdalena	694	476	68,59
Atlántico	12.398	2.961	23,88
Amazonas	123.197	27.728	22,51
Chocó	9.397	1.980	21,07
Barranquilla	36.126	7.441	20,60
Nariño	7.899	1.483	18,77
Cartagena	37.986	6.399	16,85
Valle del Cauca	11.831	1.380	11,66
Bogotá	23.901	2.706	11,32
Cundinamarca	6.880	748	10,87
Cesar	6.476	680	10,50
Sucre	7.694	726	9,44
Bolívar	3.255	298	9,16
Meta	13.870	1.098	7,92
Antioquia	10.860	474	4,36

Para el país a 23 de junio, la proporción de positividad es de 11,6%, donde la entidad territorial que presenta la mayor positividad es el departamento de Magdalena con el 68,6%, seguido de Atlántico con el 23,9%. Ciudades que presentan mayor número de casos como Bogotá, tiene una positividad del 11,3% y Cartagena de 16,8%

(*Nota: Esta información corresponde a la publicada en la página del Instituto Nacional de Salud y está sujeta a cambios, debido a los ajustes de información en la consolidación de datos a través de la plataforma "Sismuestras")

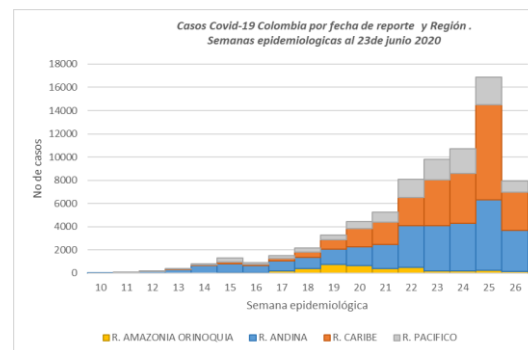
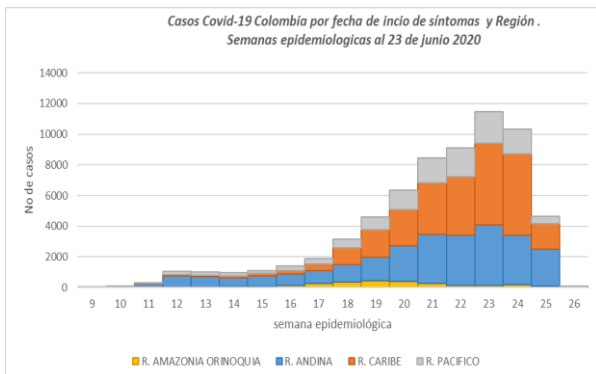
Como parte de los indicadores en el seguimiento de la respuesta frente a COVID-19 a fin de mitigar la propagación del virus y ver el funcionamiento del sistema de vigilancia, se encuentran los indicadores de oportunidad en el diagnóstico. Es así, como vemos los tiempos, en días, que trascurren entre el inicio de síntomas y la notificación en el sistema de vigilancia, el cual tiene un promedio de 4,3 días; el tiempo transcurrido entre la notificación del caso y el diagnóstico, tiene en promedio 5,9 días. Por último, se ha calculado la diferencia de días entre el momento del inicio de síntomas y la fecha de diagnóstico que para el país está en promedio en 10,3 días.



CONTEXTO REGIONAL

Con base en los datos publicados en: <https://www.ins.gov.co/Noticias/Paginas/Coronavirus.aspx>

Teniendo en cuenta las características demográficas, y geográficas que evidencian diferencias marcadas en el comportamiento de la COVID-19 en el país, mostramos información del evento de acuerdo a cuatro grandes regiones la Amazonia/Orinoquia, la Caribe, la Pacífica y la Andina. La región andina tiene la mayor proporción de los casos 41,5% a nivel nacional (30.531 casos) y la región Caribe aporta la mayor proporción de las muertes en el país con el 48,4% (1.163 muertes).





REGIÓN ANDINA

Con base en los datos publicados en:
<https://www.ins.gov.co/Noticias/Paginas/Coronavirus.aspx>

La región Andina aporta 30.531 (41,5%) y 662 (27,5%) de los casos y defunciones al país, respectivamente. El Distrito Capital continúa concentrando gran parte de la carga de la región, con el 73,4% (22.409). Entre el 16 al 23 de junio, los casos y las defunciones se incrementaron en el 33,3% (7.625) y el 22,9%(118) respectivamente. Con respecto a la semana pasada se incrementaron los casos de Santander (86,9%), Tolima (69,5%), Norte Santander (55,2%), Antioquia (36,3%), Bogotá D.C (33,1%), Boyacá (22,3%), Cundinamarca (21,0%), Quindío (17,1%), Caldas (15,6%), Huila (11,7%) y Risaralda (8,9%). En relación con la tasa de incidencia acumulada en Bogotá D.C (289,4), reportó dos veces el valor de la tasa nacional de 146,1 personas por cada cien mil habitantes.

Tabla de casos, tasas de incidencia y mortalidad de COVID-19 para los Departamentos y distritos de la Región Andina al 23 de junio

Departamentos y Distritos	Casos	Muertes	Población	Hospitalización General	UCI %	Casos UCI	Letalidad	Tasa de Mortalidad * millón de hab.	Tasa de Incidencia * 100.000 hab.
Bogotá	22.409	512	7.743.955	1.394	0,6	144	2,3	66,1	289,4
Antioquia	3.098	16	6.677.930	100	0,6	18	0,5	2,4	46,4
Cundinamarca	2.128	48	3.242.999	148	0,6	13	2,3	14,8	65,6
Tolima	690	17	1.339.998	17	0,3	2	2,5	12,7	51,5
Santander	499	12	2.280.908	22	0,2	1	2,4	5,3	21,9
Risaralda	436	11	961.055	6	1,4	6	2,5	11,4	45,4
Huila	314	9	1.122.622	3	0,0	0	2,9	8,0	28,0
Boyacá	313	11	1.242.731	16	0,3	1	3,5	8,9	25,2
Norte Santander	256	15	1.620.318	9	0,4	1	5,9	9,3	15,8
Caldas	237	7	1.018.453	12	0,4	1	3,0	6,9	23,3
Quindío	151	4	555.401	1	0,7	1	2,6	7,2	27,2

Fuente: Elaboración propia de acuerdo con la información <https://www.ins.gov.co/Noticias/Paginas/Coronavirus.aspx>

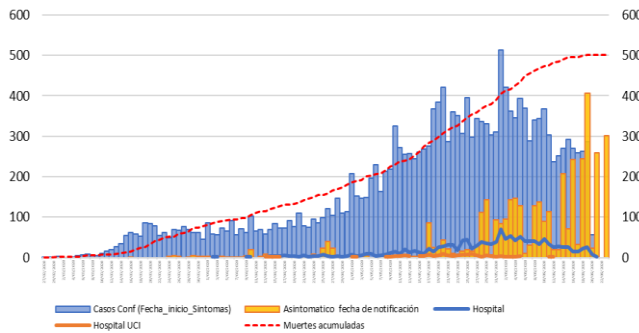
Datos de Bogotá D.C

Con base en los datos publicados en: <https://www.ins.gov.co/Noticias/Paginas/Coronavirus.aspx>

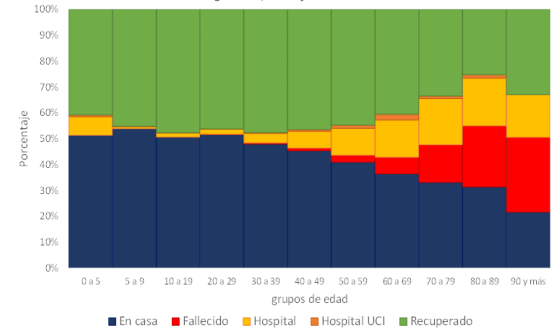
Al 23 de junio, en el distrito capital se han reportado 22.409 casos confirmados, 512 muertes por la COVID-19. El 51,3% (11.505) de los casos se presentaron en hombres. Entre el 16 al 23 de junio, los casos y las defunciones se incrementaron en el 33,1% (5.570) y el 24,7% (99) respectivamente. Del

total de los casos el 45,9% (10.287) son atendidos en casa, el 6,2% (1.394) se encuentran hospitalizados y el 0,6(144) se encuentran recibiendo atención en UCI. El promedio de la edad en los casos y de las defunciones fueron de $50,5 \pm 29,6$ y $62,9 \pm 20,5$ años, respectivamente. Los grupos de edad donde se concentran más casos por la COVID-19 están entre los 20 a 39 años, con el 43,2% (9.669), el 14,2% (3.147) de los casos se reportan entre las personas mayores de 60 años. De los pacientes hospitalizados el 57,0% (791) son personas entre los 40 y 69 años. El 69,0% (100) de los casos entre 40 y 69 años requirieron atención en la UCI. El 51,1% de los casos se concentran en las localidades de Kennedy con el 24,6% (5.512) de los casos, el 10,2% (2.288) en Bosa, el 8,8% (1.987) en Suba y el 7,5% (1.689) en Ciudad Bolívar. A la fecha, de 771 UCI destinadas para COVID-19, el 68,2% están ocupadas.

Curva epidémica COVID-19 Bogotá D.C. por fecha de inicio de síntomas de Casos confirmados, Hospitalización, UCI al 23 de junio de 2020



Distribución de casos de COVID-19 por grupos de edad y tipo de atención. Bogotá D.C., 23 de junio de 2020

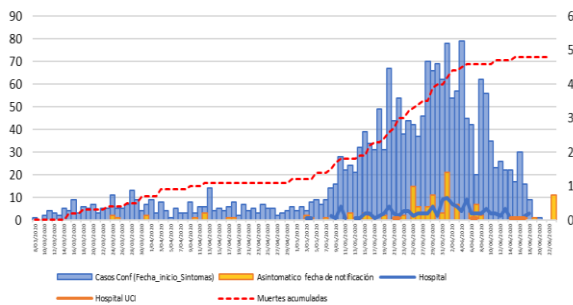


Datos de Cundinamarca

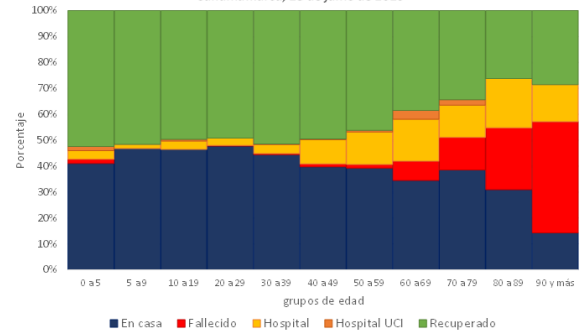
Con base en los datos publicados en: <https://www.ins.gov.co/Noticias/Paginas/Coronavirus.aspx>

Al 23 de junio, en Cundinamarca se han reportado 2.128 casos confirmados, 48 muertes por COVID-19. Entre el 16 al 23 de junio, los casos y las defunciones se incrementaron en el 21,7% (369) y el 14,3% (6) respectivamente. A la fecha se han presentado casos en 76 de 116 municipios, el 36,7% (687) de los casos se presentaron en Soacha, el 5,8% (783) en Mosquera, el 4,4% (94) en Chía, el 4,5% (97) y el 4,6% (93) en Funza. Del total de los casos el 42,4% (903) son atendidos en casa, el 7,0% (148) se encuentran hospitalizados y el 0,6% (13) casos están siendo atendidos en UCI. El 51,6% (1.009) de los casos son mujeres. El 44,5% (945) de los casos por la COVID-19 se concentra entre los 20 a 39 años de edad y el 13,8% (293) para las personas mayores de 60 años y más. El promedio de la edad en los casos y las defunciones fue de $46,5 \pm 27,3$ y $66,8 \pm 20,8$ años, respectivamente.

Curva epidémica COVID-19 Cundinamarca por fecha de inicio de síntomas de Casos confirmados, Hospitalización, UCI al 23 junio de 2020



Distribución de casos de COVID-19 por grupos de edad y tipo de atención. Cundinamarca, 23 de junio de 2020

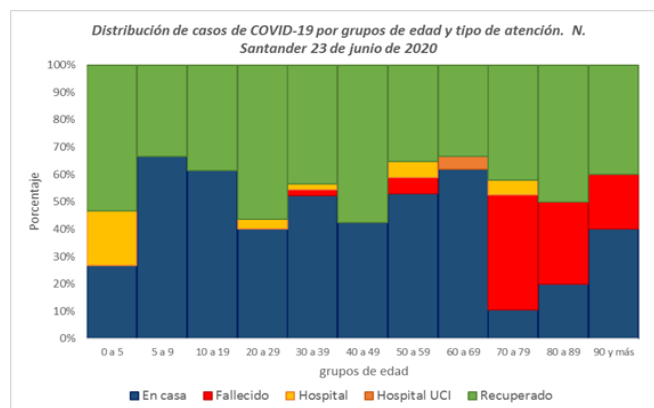
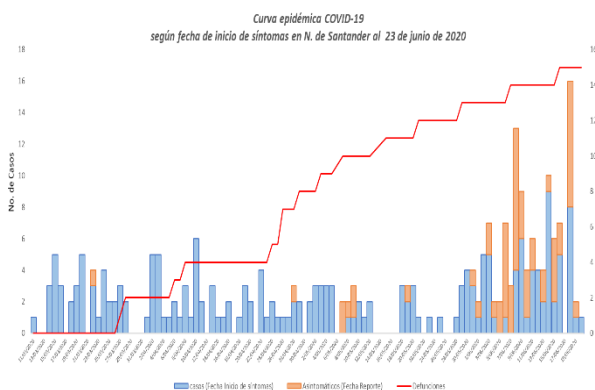


Municipios	No. de Casos	Muertes	Proporción	Población	Incidencia*100 mil Hab.	Tasa Mortalidad por millón Hab.
Soacha	783	11	36,8	753.548	104	15
Mosquera	125	7	5,9	150.665	83	46
Funza	94	0	4,4	149.570	63	0
Chía	97	4	3,5	146.352	10	14
Zipaquirá	93	0	4,4	105.086	88	0

Datos de Norte de Santander

Con base en los datos publicados en: <https://www.ins.gov.co/Noticias/Paginas/Coronavirus.aspx>

Con corte al 23 de junio, en el departamento de Norte de Santander se han reportado 256 casos confirmados y 15 defunciones por COVID-19. El 55% (141) de los casos se presentan en hombres. Del total de los casos el 46% (118) se han recuperado, el 43,3% (111) son atendidos en casa, el 3,5% (9) se encuentran hospitalizados y el 0,3% (1) están siendo atendidos en UCI. El grupo de edad donde se presenta mayor proporción de casos por COVID-19 está entre los 20 a 39 años con el 39,4% (101), la población mayor de 60 años concentra el 22,2% (57) de los casos y el 80% (12) de las muertes. A la fecha se han presentado casos en 21 municipios, el 65,2% de los casos (167) se presentaron en el municipio de Cúcuta, el 8,2% (21) en Los Patios y el 8,2% (21) en Villa del Rosario. Se presentó un aumento relativo del 8% (19) en el número de casos notificados en comparación con la semana inmediatamente anterior y no se presentaron incrementos en el número de muertes.



REGIÓN CARIBE

La región Caribe, tiene confirmados un total de 27.530 casos y 1.163 muertes que corresponden al 37,4% de los casos y al 48,4% de las muertes del País. Al comparar estas cifras con respecto a la semana inmediatamente anterior, se observa un incremento relativo del 30,5% en los casos y el 32,4% en las muertes.

Los distritos de Cartagena, Barranquilla y el Departamento del Atlántico, aportan 23.454 casos (85,2% a la región y el 31,9% al País) y 971 muertes (83,5% a la región y el 40,4% al País), superando cada uno los 6.500 casos.

En comparación con la semana anterior, los departamentos con un incremento de casos confirmados por encima del 30% son Sucre (57,7%), La Guajira (35,9%), Bolívar (35,9%), Córdoba (35,1%), Atlántico (32,6%) y Barranquilla (32%); y con relación al incremento de muertes por encima del 32% son Sucre (47,6%), Atlántico (42,9%), Magdalena (35,1%), Córdoba (34,6%) y Barranquilla (34,1%). El distrito de Barranquilla presenta el mayor número casos, aportando a la región el 33,6% de casos y el 36,3% de las muertes. De otra parte, presenta también la tasa de incidencia y de mortalidad más alta. El departamento del Magdalena continua con la letalidad más alta en la región con un 9,1%. El departamento del Cesar es el único de la región que está por debajo de la cifra de letalidad del País que es de 3,3. El porcentaje de hospitalización en UCI en el departamento de Córdoba es el más alto más alto en la región con un 4,1%.

Tabla de casos, tasas de incidencia y mortalidad de COVID-19 para los Departamentos y distritos de la Región Caribe al 23 de junio

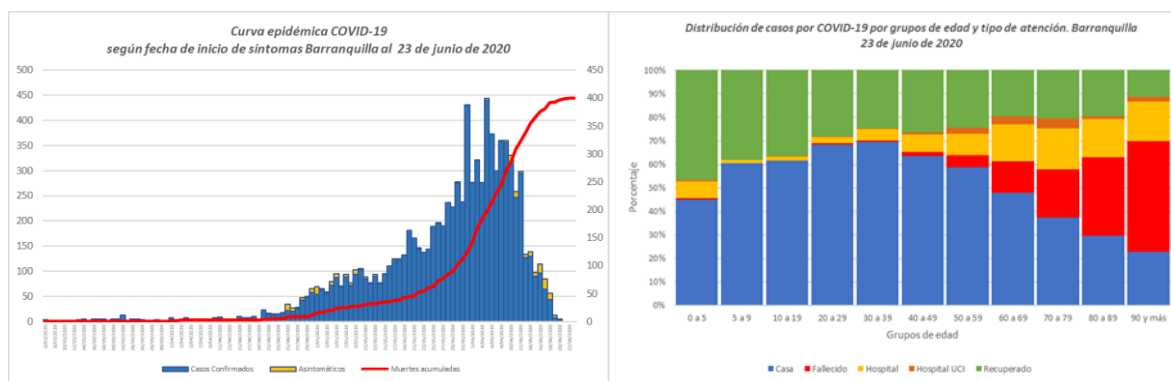
Departamento o Distrito	Casos	Muertes	Población	Hospitalizados	% UCI	Casos UCI	Letalidad	Tasa Mortalidad (1.000.000 hab)	Tasa Incidencia (100.000 hab)
Barranquilla	9.250	422	1.274.250	671	1,2	108	4,6	331,2	725,9
Atlántico	7.621	303	2.722.128	422	1,0	74	4,0	111,3	280,0
Cartagena	6.583	246	1.028.736	337	1,1	71	3,7	239,1	639,9
Cesar	733	21	1.295.387	25	0,3	2	2,9	16,2	56,6
Santa Marta	700	32	538.612	56	1,4	10	4,6	59,4	130,0
Bolívar	654	25	2.180.976	40	1,1	7	3,8	11,5	30,0
Sucre	643	21	949.252	62	1,2	8	3,3	22,1	67,7
Magdalena	625	57	1.427.026	62	1,0	6	9,1	39,9	43,8
Córdoba	467	26	1.828.947	53	4,1	19	5,6	14,2	25,5
La Guajira	231	10	965.718	18	1,3	3	4,3	10,4	23,9
San Andrés	23	0	63.692	0	0,0	0	0,0	0,0	36,1

Fuente: <https://www.ins.gov.co/Noticias/Paginas/Coronavirus.aspx>

Datos del Distrito de Barranquilla.

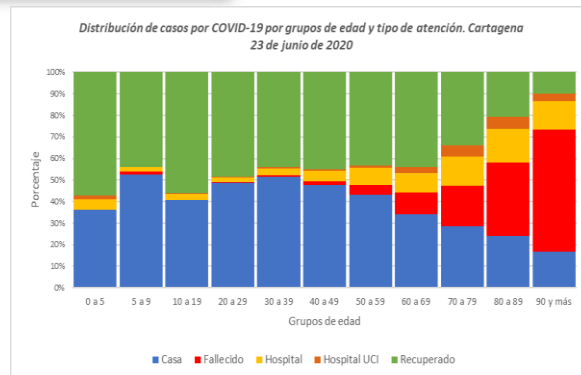
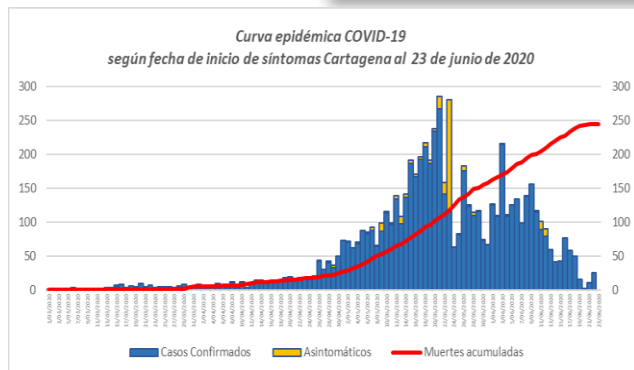
Con base en los datos publicados en: <https://www.ins.gov.co/Noticias/Paginas/Coronavirus.aspx>

El Distrito de Barranquilla, reportó al 23 de junio, un total de 9.250 casos y 422 muertes. En relación con la distribución de los casos por sexo, el 56,8% (5.252) corresponde al sexo masculino; por grupos de edad, los casos se concentran en el grupo de 20 a 39 años con un 44,3% (4.101) y en relación con la población con mayor letalidad, que corresponde al grupo de mayores de 60 años es del 17,6% (1.625). Según la atención recibida, el 60,9% (5.630) de los casos, han sido manejados en casa, hospitalización en sala general el 7,3% (671) y en la UCI el 1,2% (108) del total de los casos. Los casos recuperados corresponden al 25,9% (2.394) del total de los casos y los fallecidos al 4,6% (422) del total de los casos y de estos el 74,4% (314) son personas mayores de 60 años.



Datos del Distrito de Cartagena

El Distrito de Cartagena reportó al 23 de junio, un total de 6.583 casos y 243 muertes. En relación con la distribución de los casos por sexo, el 58,1% (3.827) corresponde al sexo masculino; por grupos de edad, los casos se concentran en el grupo de 20 a 39 años con un 46,32% (2.971) y en relación con la población con mayor letalidad, que corresponde al grupo de mayores de 60 años es del 15,0% (985). Según la atención recibida, el 45,1% (2.969) de los casos, han sido manejados en casa, hospitalización en sala general el 5,1% (337) y en la UCI el 1,1% (71) del total de los casos. Los casos recuperados corresponden al 44,9% (2.954) del total de los casos y los fallecidos al 3,7% (246) del total de los casos y de estos el 69,9% (172) son personas mayores de 60 años.



REGIÓN DE LA ORINOQUÍA / AMAZONÍA

Con base en los datos publicados en: <https://www.ins.gov.co/Noticias/Paginas/Coronavirus.aspx>

Región de la Orinoquía / Amazonía

Con base en los datos publicados en: <https://www.ins.gov.co/Noticias/Paginas/Coronavirus.aspx>

En la región de la Orinoquía y la Amazonía 10 departamentos han presentado casos de COVID-19, con un total de 3.579 casos, cifra que representa el 4,8% del total de casos en Colombia y 103 defunciones, las cuales representan el 4,2% del total de muertes en el país. A continuación, se presentan los indicadores de morbilidad, mortalidad y gravedad por departamento:

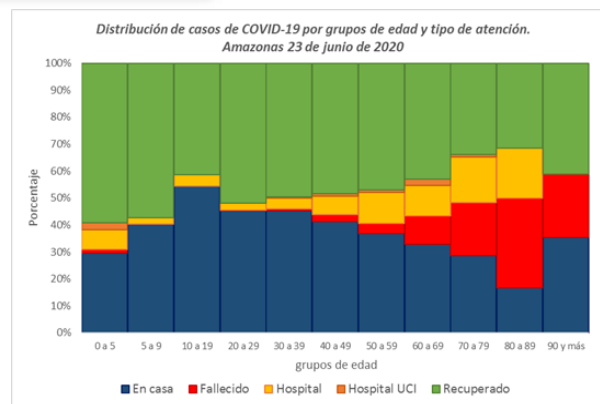
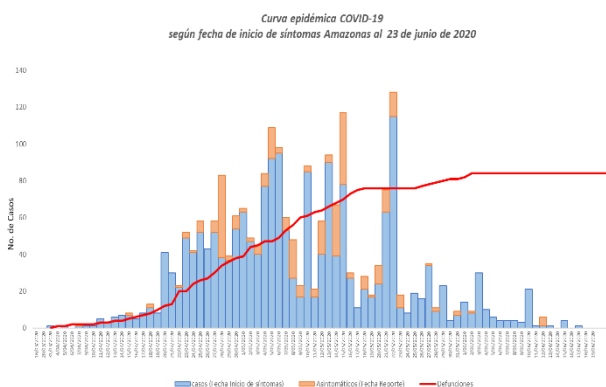
Tabla de casos, tasas de incidencia, mortalidad de COVID-19 para los Departamentos y distritos de la Región de la Amazonía-Orinoquía al 23 de junio

Departamentos y Distritos	Casos	Muertes	Hospitalización General	UCI (%)	UCI Casos	Letalidad	Tasa de Mortalidad * millón de hab	Tasa de Incidencia * 100.000 hab
Amazonas	2211	84	24	0,3	7	3,8	1063,0	2798,0
Meta	1137	13	14	0,1	1	1,1	12,2	106,9
Arauca	72	0	2	0,0	0	0,0	0,0	24,5
Casanare	58	0	0	0,0	0	0,0	0,0	13,3
Caquetá	29	1	0	0,0	0	3,4	2,4	7,1
Vaupés	28	0	0	3,6	1	0,0	0,0	62,6
Putumayo	19	4	4	0,0	0	21,1	11,1	5,3
Guainía	14	1	0	0,0	0	7,1	19,7	27,6
Guaviare	10	0	1	0,0	0	0,0	0,0	11,5
Vichada	1	0	0	0,0	0	0,0	0,0	0,9

Datos de Amazonas

Con base en los datos publicados en: <https://www.ins.gov.co/Noticias/Paginas/Coronavirus.aspx>

Con corte al 23 de junio, en el departamento de Amazonas se han reportado 2.192 casos confirmados y 84 defunciones por COVID-19. El 61,4% (1.358) de los casos se presentan en hombres. Del total de los casos el 80% (1.771) se han recuperado, el 14,6% (324) son atendidos en casa, el 1,0% (24 casos) se encuentran hospitalizados y el 0,3% (7) está siendo atendido en UCI. Los grupos de edad donde hay mayor concentración de casos por COVID-19 está entre los 20 a 39 años con el 44% (974), la población mayor de 60 años concentra el 13,8% (306) de los casos y el 71,4% (60) de las muertes. A la fecha 2 municipios han presentado casos, de los cuales Leticia aporta el 95,4% (2.111 casos) y Puerto Nariño el 4,5% (100). Se presentó un aumento relativo del 0,045% (1) en el número de casos notificados en comparación con la semana inmediatamente anterior y no se presentaron incrementos en el número de muertes.



REGIÓN PACÍFICA

Con base en los datos publicados en:
<https://www.ins.gov.co/Noticias/Paginas/Coronavirus.aspx>

La región del Pacífico al 23 de junio, tienen confirmados **11.932 casos**, que corresponden al 16,2% del total de casos del País con un incremento de 2,7% (322 casos en las últimas 24 horas), y **476 muertes**, que corresponden al 19,8% del total de defunciones del país y un incremento de 3,4% (16 muertes en las últimas 24 horas). Buenaventura es el Distrito que presenta mayor tasa de incidencia por cien mil habitantes y tasa de mortalidad por millón de habitantes correspondiente al 411,1 y 237,3 respectivamente; así mismo, presenta la letalidad más alta 5,8% seguido del departamento de Cauca con 4,8% y Valle con el 4,0%.

Tabla de casos, tasas de incidencia y mortalidad de COVID-19 para los Departamentos y distritos de la Región del Pacífico, al 23 de junio

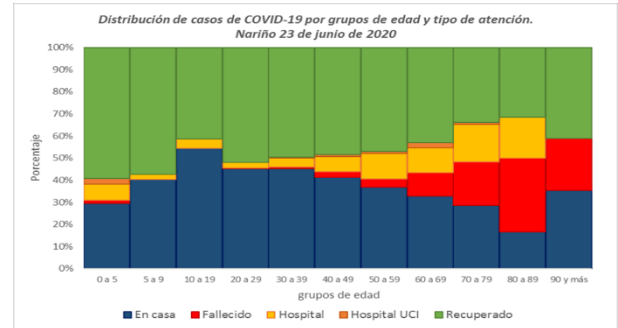
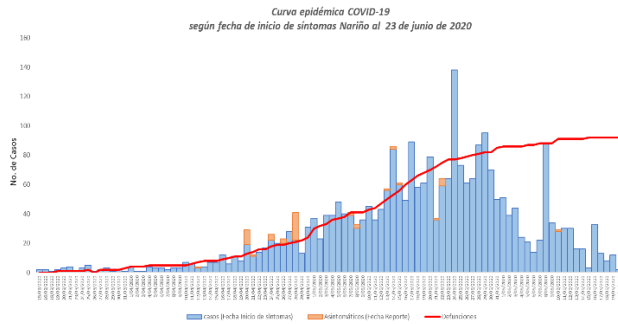
Dpto o Distrito	Casos	Muertes	Población	Hospitalizados	% UCI	Casos UCI	Letalidad	Tasa Mortalidad (1.000.000 hab)	Tasa Incidencia (100.000 hab)
Valle del Cauca	6632	265	4.532.152	543	2,0	132	4,0	58,5	146,3
Nariño	2715	92	1.627.589	171	0,6	17	3,4	56,5	166,8
Buenaventura	1282	74	311.827	134	1,6	21	5,8	237,3	411,1
Choco	1030	32	544.764	86	1,5	15	3,1	58,7	189,1
Cauca	273	13	1.491.937	31	1,8	5	4,8	8,7	18,3

Fuente: Elaboración propia de acuerdo con la información <https://www.ins.gov.co/Noticias/Paginas/Coronavirus.aspx>

Datos de Nariño

Con base en los datos publicados en: <https://www.ins.gov.co/Noticias/Paginas/Coronavirus.aspx>

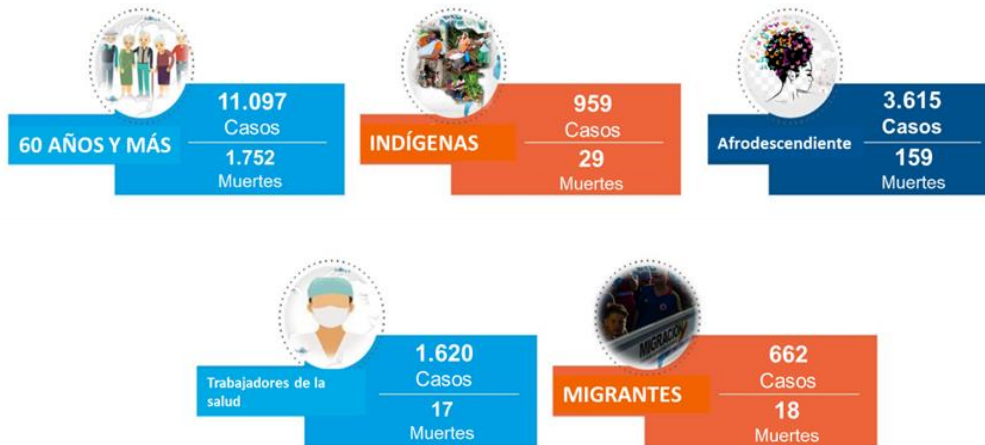
En el departamento de Nariño al 23 de junio, se han reportado 2.715 casos confirmados y 92 muertes por COVID-19. El 57,5% (1.562) de los casos se presentan en hombres. Del total de los casos, el 47,7% (1.296) se han recuperado, el 41,6% (1.132) son atendidos en casa, el 6,2% (171 casos) se encuentran hospitalizados y el 0,6% (17) están siendo atendidos en UCI. Los grupos de edad donde hay mayor concentración de casos por COVID-19 está entre los 20 a 39 años de edad con el 47,4% (1.288), la población mayor de 60 años concentra el 14,1% (383) de los casos y el 70,6% (65) de las muertes. A la fecha se han presentado casos en 46 municipios, el 51% (1.387) de los casos se presentaron en el municipio de Tumaco, el 15,3% (416) en Pasto y el 9,6% (263) en Ipiales. Se presentó un aumento relativo del 0,8% (22) en el número de casos notificados en comparación con la semana inmediatamente anterior y no se presentaron incrementos en el número de muertes.



Población vulnerable

Con base en los datos publicados en:
<https://www.ins.gov.co/Noticias/Paginas/Coronavirus.aspx>

La identificación de población vulnerable es relevante para la priorización en los planes de preparación y respuesta a nivel local y nacional. A partir de la fecha fue incluido por el INS la variable pertenencia étnica en la base pública, lo cual facilitará el monitoreo de la situación en estas poblaciones.



<https://www.ins.gov.co/Noticias/Paginas/Coronavirus.aspx>



SITUACION TERRITORIOS DE FRONTERA

Con base en los datos publicados en: <https://www.ins.gov.co/Noticias/Paginas/Coronavirus.aspx>

Departamento	Resumen de la situación de Covid-19 en departamentos de frontera (corte 23-06-2020)
	Situaciones asociadas a la epidemia
Arauca	<ul style="list-style-type: none"> Desde el 20 de junio, las regiones de Arauca y La Guajira cuentan con un portal informativo dedicado la población migrante, refugiada y retornada en Colombia. Así como ocurrió con Norte de Santander, donde ha tenido una gran receptividad, la plataforma digital Estoy en la Frontera (estoyenlafrontera.com) amplía su cobertura a dichos departamentos para ofrecerles información confiable a todas aquellas personas que necesitan orientación durante el complejo proceso migratorio que atraviesa Venezuela.
Cesar	<ul style="list-style-type: none"> 12 policías de estación La Mata, Cesar, dieron positivo para COVID-19. Luego que se confirmara con prueba de laboratorio que el intendente Alejandro Parra Daza, adscrito a la estación de Policía en el corregimiento La Mata, jurisdicción del municipio de La Gloria, en el sur del Cesar, había fallecido por coronavirus; las autoridades de salud establecieron un cerco epidemiológico, logrando determinar mediante la toma de muestras que 12 uniformados más estaban contagiados.
La Guajira	<ul style="list-style-type: none"> Declaran la alerta naranja hospitalaria en La Guajira por covid-19. Solo quedan disponibles 38 camas de Unidad de Cuidados Intensivos para adultos en el departamento. Con una ocupación del 51 por ciento de la Unidad de Cuidados Intensivos (UCI), la Administración Temporal del sector Salud del departamento de La Guajira declaró la alerta naranja hospitalaria por incremento de casos de covid-19 y disminución de la capacidad instalada de camas disponibles para atender a estos pacientes. La situación más crítica en La Guajira se registra en la atención de UCI para adultos. De las 78 camas, 40 se encuentran ocupadas, alcanzando una ocupación del 51 por ciento, solo quedan disponibles 38 camas. Cerrejón, la Gobernación y el Hospital de Maicao firman convenio para donación de laboratorio. La donación contempla tanto el acondicionamiento completo del laboratorio molecular para pruebas covid-19 en el Hospital, como la capacitación
Santander	<ul style="list-style-type: none"> 104 militares se contagiaron de coronavirus en Barrancabermeja. Los hombres se encuentran aislados en el Batallón Nueva Granada de la población. El contagio masivo en el Batallón de Artillería y Defensa Antiaérea Nueva Granada de Barrancabermeja fue confirmado por el secretario de Salud de Santander, Javier Alonso Villamizar.
Nariño	<ul style="list-style-type: none"> Coronavirus azota Nariño: ya se sobrepasaron las cien muertes. La mayoría de los casos eran pacientes adultos mayores. Desde su aparición en el departamento de Nariño ya se registran un total de 100 fallecimientos por causa del covid-19, por lo que las autoridades le piden a la comunidad mantener un riguroso aislamiento y seguir las normas de higiene porque ahora más que nunca no se debe bajar la guardia frente a tan letal amenaza. La mayoría de los muertos corresponde a hombres mayores de 60 años. Mientras tanto la región ya acumula un total de 2.648 casos positivos y se han logrado recuperar 762 personas. Hasta hoy, 48 de los 64 municipios que tiene el departamento presentan casos positivos de covid-19.
Norte de Santander	<ul style="list-style-type: none"> Buses humanitarios con 100 inmigrantes viajan de Cali a Cúcuta. Los venezolanos permanecían en el Parque de las Banderas. Por la pandemia, miles buscan regresar a su país. Desde tempranas horas de este martes, cinco buses salieron desde Cali, Valle del Cauca, con inmigrantes venezolanos rumbo a Cúcuta, Norte de Santander, en un viaje humanitario organizado por la Alcaldía de esa ciudad y la empresa privada. En las unidades de transporte se trasladan 100 extranjeros, quienes pernoctaban en el Parque de las Banderas; en el lugar aún quedaba al menos una veintena de ciudadanos en espera de poder salir hacia la frontera. Norte de Santander suma 8 casos más de COVID-19 y ya son 256. El Ministerio de Salud reporto este martes 2.389 nuevos casos de coronavirus y 94 fallecidos. Con estas cifras, Colombia llega a 73.572 casos y 2.404 muertos por el virus. Norte de Santander presentó ocho casos más, para un total de 256.

Noticias del panorama nacional: 23 de junio

Alocución presidencial – Prevención y Acción [En vivo]: el presidente Iván Duque Márquez anunció que el Aislamiento Preventivo Obligatorio se extenderá hasta el 15 de julio, con las condiciones actuales que permiten la recuperación de vida productiva y apertura de comercio, sin dejar de proteger la salud y la vida de los colombianos. Ante la pregunta continua de qué va a pasar a partir del próximo 1° de julio, cuando termina la actual fase de cuarentena, el Jefe de Estado afirmó: “Quiero ser muy claro: las decisiones que hemos tomado es que las condiciones actuales que tenemos del Aislamiento Preventivo Obligatorio, donde estamos recuperando vida productiva, donde también se está avanzando en la apertura de comercio, se va a mantener la norma tal y como está hoy hasta el día 15 de julio”.

Agregó que la gradualidad que se viene implementando en las regiones se va a mantener y se continuará avanzando con la aplicación de los pilotos en los municipios que no registran casos de covid-19, y aseguró que esta estrategia se extenderá a las poblaciones con bajos índices del coronavirus. https://www.youtube.com/watch?v=Pner_j-Xck0 [En vivo]

“Colombia está ejerciendo bien el control de la transmisión”: Desde Washington, Estados Unidos el doctor Jarbas Barbosa da Silva, Subdirector de la Organización Panamericana de la Salud (OPS), participó en el programa Prevención y Acción reconociendo el trabajo desarrollado por el Gobierno de Colombia frente al manejo de la pandemia por covid-19 y la apertura de la economía. “Quiero felicitar a Colombia por que está ejerciendo bien el control de la transmisión del coronavirus. El ministro de Salud y Protección Social, Fernando Ruiz Gómez, y todo el Gobierno Nacional están involucrados para buscar un balance adecuado entre el control de la infección y la apertura de la planificada de los sectores económicos cumpliendo con las pautas y todas las medidas”, dijo. Jarbas Barbosa manifestó la preocupación por parte de la OPS sobre los retos que tienen los países de la región para el manejo y control de la pandemia. <https://www.minsalud.gov.co/Paginas/Colombia-esta-ejerciendo-bien-el-control-de-la-trasmision.aspx>

“Este es el resultado del trabajo logrado de todos y, sobre todo, el de la ciudadanía”: el ministro de Salud y Protección Social, Fernando Ruiz Gómez, presentó las cifras relacionadas a la expansión de la capacidad hospitalaria en el país y a las reducciones en los indicadores de contagio y letalidad en ciudades que presentaron mayores afectaciones. En hospitalización general, señaló el ministro Ruiz Gómez, en febrero el país contaba con 39.989 camas y actualmente se contemplan 42.884 para este mes. De la misma forma mencionó el crecimiento en el número de camas en cuidados intermedios para adultos, el cual comenzó siendo de 3.167 y ahora son 3.639. Para las unidades de cuidado intensivo la red hospitalaria inició la atención de la pandemia con 5.346 y hoy ya se encuentran instaladas 6.893. “Son en total 1.547 camas adicionales. Esto se debe a un esfuerzo mancomunado entre los sectores públicos y privados en los departamentos y municipios”, agregó el ministro. <https://www.minsalud.gov.co/Paginas/Este-es-el-resultado-del-trabajo-logrado-de-todos-y-sobre-todo-el-de-la-ciudadania.aspx>



SITUACION GLOBAL

A nivel Global en 215 países / territorios / áreas se confirmaron **9.062.444 casos** (152.391 casos nuevos) y **471.861 muertes** (4.025 nuevas muertes). De los 135 países que confirmaron nuevos casos, Brasil, Estados Unidos de América, India, Federación de Rusia, Chile, México, Sudáfrica,

Pakistán, Bangladesh y Perú son los 10 países con el mayor número de casos nuevos; y de los 83 países con nuevas muertes, Brasil, Estados Unidos de América, India, México, Perú, Chile, Irán (República Islámica del), Federación de Rusia, Pakistán y Egipto, son los que mayor número reportan.

En la Región de las Américas, 54 países, reportaron **4.507.006 casos** (68.785 casos nuevos) y **226.504 muertes** (2.274 nuevas muertes) en las últimas 24 horas, lo que representa, en comparación con el día anterior un aumento relativo del 2% en los casos y 1% en las muertes. Los Estados Unidos de América representan el 51% de todos los casos y el 53% de todas las muertes, y Brasil representa el 25% de todos los casos y el 23% de todas las muertes, para la Región de las Américas. Combinados, estos dos países representan el 76% de todos los casos y el 76% de todas las muertes reportadas en la Región de las Américas.

Los países que informaron el mayor número de casos nuevos ($\geq 1,000$) en comparación con el día anterior son: Estados Unidos de América (26,519 casos, 1% de aumento), Brasil (21,432 casos, 2% de aumento), México (4,577 casos adicionales, 3% de aumento), Chile (3,804 casos adicionales, 2% de aumento), Colombia (2,531 casos, 4% de aumento), Perú (2,511 casos, 1% de aumento), Argentina (2,146 casos, 5% de aumento) y Bolivia (1,105 casos, 5% de aumento). Así mismo, los países que informan el mayor número de muertes nuevas (≥ 100) son México (759 muertes, aumento del 3%), Brasil (654 muertes, aumento del 1%), Estados Unidos de América (410 muertes, aumento $<1\%$) y Perú (178 muertes, aumento del 2%). En Suramérica, Argentina y Bolivia tiene un incremento del 5% en los casos reportados.

Noticias

Argentina - El Ministro de Obras Públicas Nacionales ha implementado una serie de intervenciones adicionales en diferentes partes del país como parte de la Red Nacional de Emergencia de Salud COVID-19. Una de las principales intervenciones es la construcción de 12 hospitales modulares que, en promedio, cada uno tiene 24 camas de cuidados intensivos, 52 camas críticas y la infraestructura necesaria para el suministro de oxígeno, suministro de energía de emergencia e instalaciones sanitarias. Aunque su construcción fue motivada por la pandemia COVID-19, estas nuevas construcciones serán permanentes. <https://www.argentina.gob.ar/noticias/acciones-para-fortalecer-la-atencion-publica-de-salud>

Guayana Francesa - El Gobierno presentó nuevas directrices el 19 de junio para frenar la propagación de COVID-19 en la Guayana Francesa, que ha aumentado rápidamente. El gobierno ya había pospuesto las elecciones municipales, anunció la etapa 3 de la epidemia (15 de junio) y propuso la prolongación del estado de emergencia al parlamento. <https://www.gouvernement.fr/partage/11631-strategie-de-lutte-contre-l-epidemie-de-covid-19-et-renforcement-des-capacites-sanitaires-en-guyane>

Paraguay - El Ministerio de Salud con el presidente de la República, Benítez, anunció la extensión de la Fase 3 de la "cuarentena inteligente" por dos semanas más, dada la situación actual de la epidemia en el país. Las razones presentadas para la prolongación de la cuarentena incluyeron el aumento

sustancial de casos en otros países de la región, el aumento de casos comunitarios recientemente registrados en el país, y que la propagación actual se produce a través de redes sociales y familiares, así como a través de participación en actividades de ocio. <https://www.mspbs.gov.py/portal/21162/fase-3-de-cuarentena-inteligente-se-extendera-dos-semanas-mas.html>

El 27 de junio, el Director General de la OMS, Dr. Tedros, se unirá a otros líderes y artistas mundiales en la campaña, concierto y cumbre *Global Goal: Unite for Our Future*, organizada por Global Citizen en apoyo de la respuesta global COVID-19. El evento proporcionará a los gobiernos, líderes corporativos y filántropos una plataforma para hacer sus compromisos hacia la distribución justa de herramientas y tratamientos para COVID-19. La Oficina Regional de la OMS para las Américas ha sido elegida socia ejecutora regional. <https://www.globalcitizen.org/en/connect/globalgoalunite/>

El Director General de la OMS, Dr. Tedros, en su conferencia de prensa habitual, instó a los países a duplicar las medidas fundamentales de salud pública, mientras enfrenta el delicado equilibrio entre proteger a su gente y minimizar el daño social y económico causado por la pandemia. "No es una elección entre vidas y medios de subsistencia. Los países pueden hacer ambas cosas".

<https://www.who.int/dg/speeches/detail/who-director-general-s-opening-remarks-at-the-media-briefing-on-covid-19---22-june-2020>

La OMS actualizó su página de preguntas y respuestas para incluir información sobre dexametasona y COVID-19. <https://www.who.int/emergencies/diseases/novel-coronavirus-2019/question-and-answers-hub/q-a-detail/q-a-dexamethasone-and-covid-19>