



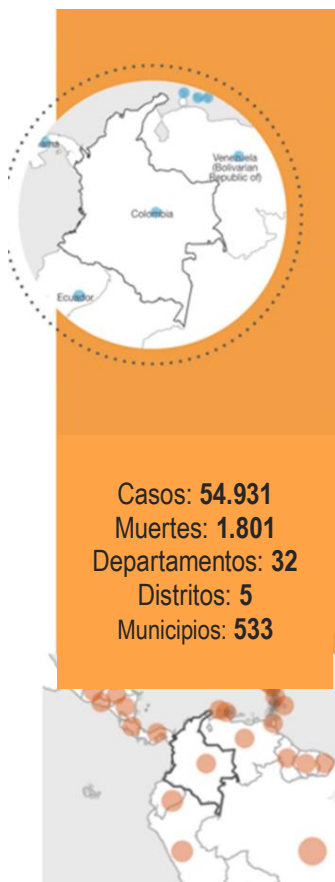
NOTA: Los datos incluidos en este SitRep corresponde a informes publicados sobre COVID-19 de la OMS, OPS, MinSalud e INS y las cifras corresponden a las horas de corte que es incluido en cada bloque

Actualización situación COVID-19 Colombia. Corte 16 de junio 10 pm.

Con base en los datos publicados en: <https://www.ins.gov.co/Noticias/Paginas/Coronavirus.aspx>

Para el 16 de junio Colombia **reporta 54.931 casos** (1.868 casos nuevos en las últimas 24h) y **1.801 defunciones** (75 defunciones en las últimas 24 Horas) y 5.752 casos asintomáticos que equivalen al 10,5 de los casos reportados.

Indicadores incidencia y Gravedad



En relación con el número de municipios, al 16 de junio **533 municipios** están reportando casos (5 adicionales en las últimas 24h) y 171 municipios reportan defunciones (3 adicionales en las últimas 24h). El 77% de los casos se reportan en 10 municipios y 64% de las muertes se reportan en 5 municipios.

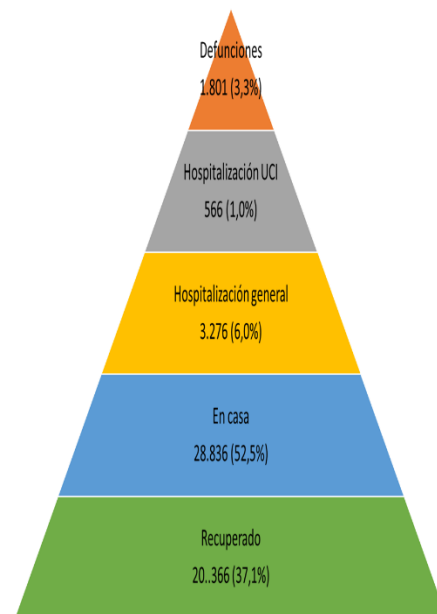
Los departamentos y distritos que presentaron los aumentos relativos más altos de COVID-19 en las últimas 24 horas fueron: Guaviare con el 20% (1), Chocó con el 15,1% (108) y Sucre con el 13,3% (32). El aumento relativo nacional fue del 3,5% (1.868 casos)

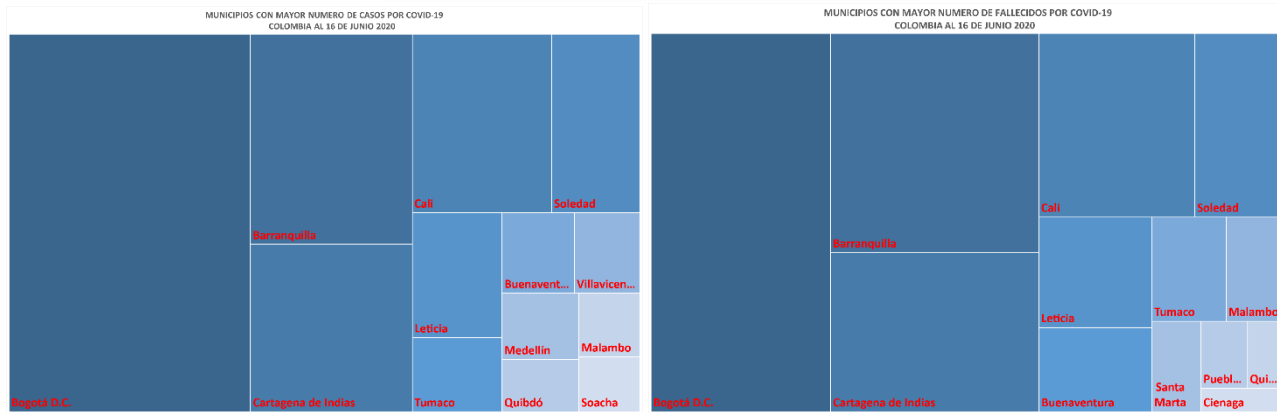
El 56,2% de los casos se reportaron en hombres. En cuanto a grupos de edad, se reportaron el 4,4% de los casos en menores de nueve años (2.393 casos), 80,7% de los casos en población entre los 10 a los 59 años (44.243) y el 15% son de 60 años y más (8.209 casos).

Con relación a la población hospitalizada, se evidencia mayor proporción en los hombres con el 59,1% (2.270/3.842); la proporción de hospitalización general es del 6,0% y el 1,0% están en hospitalización en UCI.

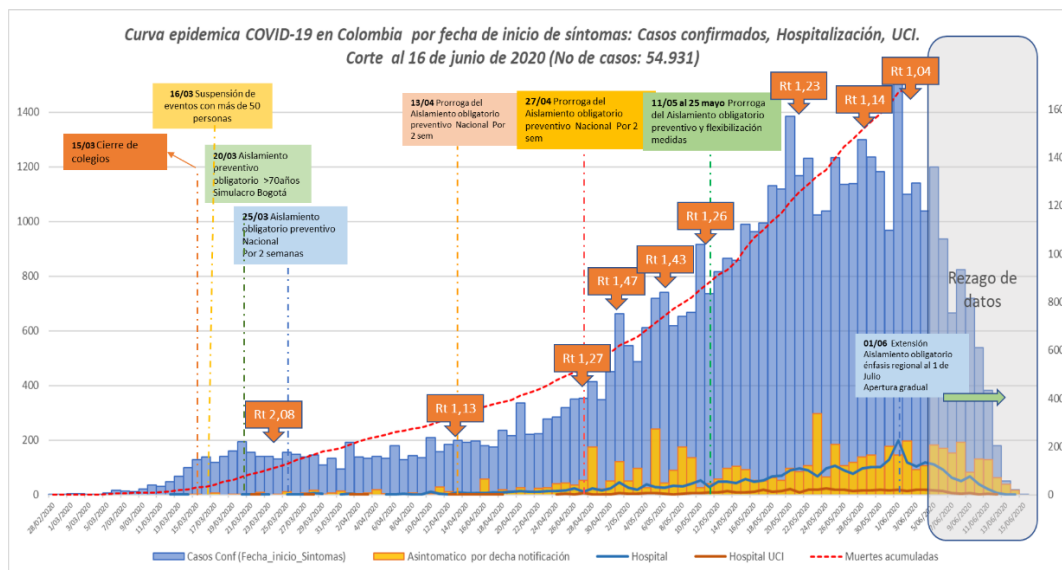
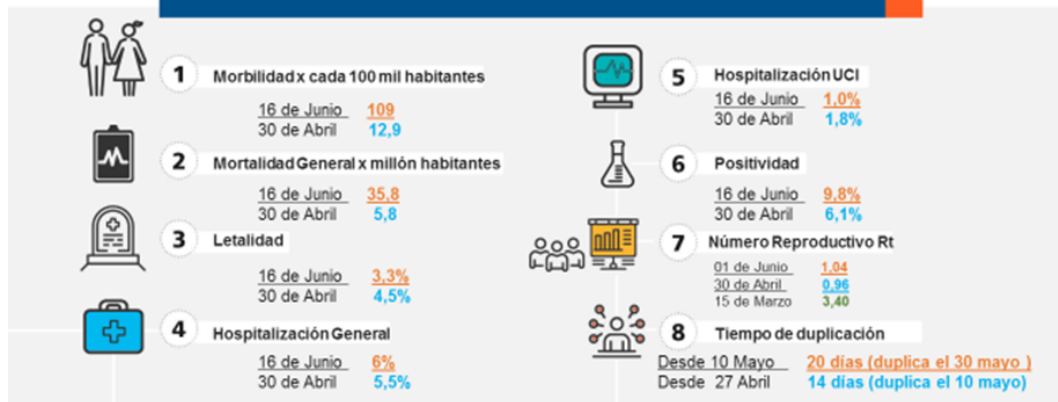
Entre las entidades territoriales con una proporción de casos en hospitalización general mayor a la nacional están: Putumayo 14,3%; Buenaventura con el 11,5%; Magdalena 10,1%; Córdoba 9,9%; Cauca 9,6%; Valle con el 8,4%; Chocó 7,7%, Tolima 7,9%, La Guajira 7,4%, Sucre 8,3%, y Barranquilla 7,3%; En UCI la mayor proporción se observó en Córdoba 3,6 %, Valle 2,3% y Choco 1,7%.

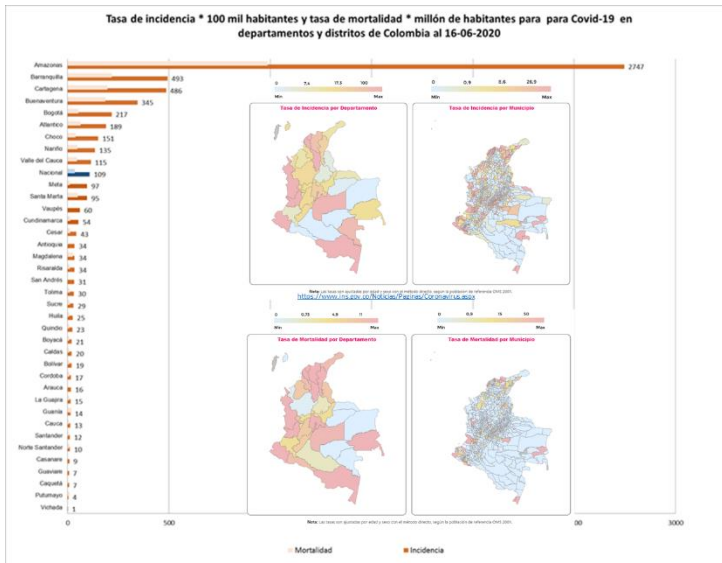
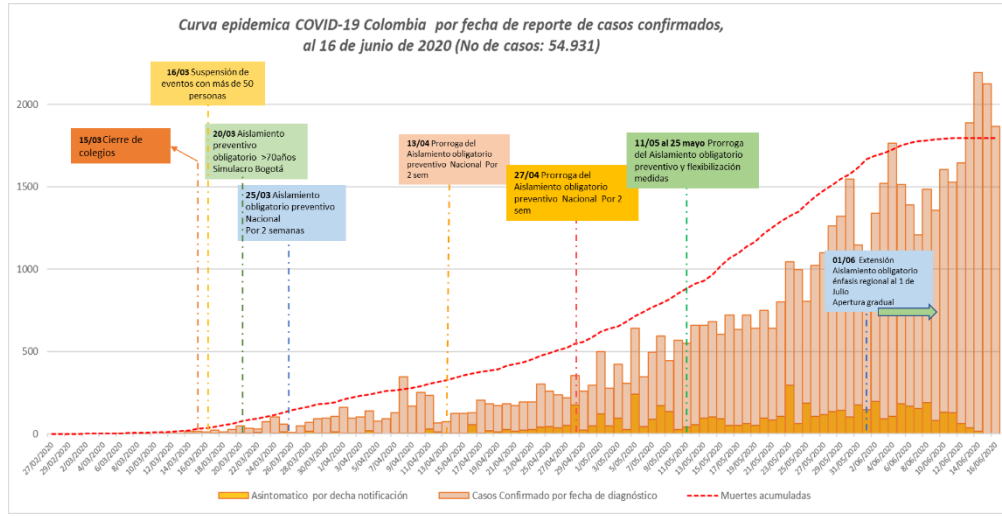
En la población de 60 años y más se observa la mayor proporción de casos graves y fatales, es así como el 13,8% (1.131) de la población de 60 y más años están en hospitalización general, 3,2% (262) en UCI y 16% han fallecido (1.312 casos), es decir el 73% del total de fallecimientos ocurre entre personas de 60 y más años.





Indicadores estratégicos de seguimiento
Covid 19

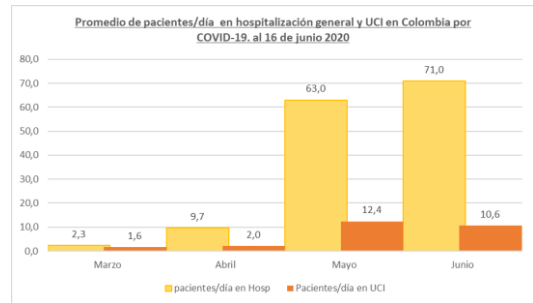




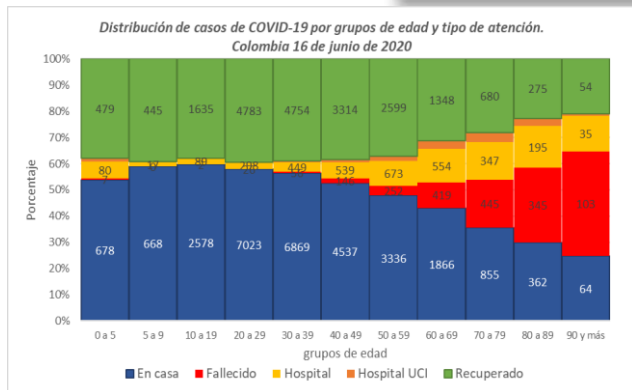
Incidencia acumulada nacional y de los departamentos y distritos con mayor número de casos:

En cuanto al análisis de la tasa de incidencia, los departamentos y/o distritos superan la tasa Nacional (109 casos por cada 100.000 habitantes) son en su orden: Amazonas, Barranquilla, Cartagena, Buenaventura, Bogotá, Atlántico, Chocó, Nariño y Valle del Cauca.

Indicadores de gravedad y mortalidad: Al 16 de junio, el promedio de casos/día que han requerido ingresar a hospitalización es de 36,7 casos/día y 8 casos/día han requerido ingreso a la Unidad de Cuidado Intensivo (UCI), lo cual describe una tendencia fluctuante. Sin embargo, este promedio ha variado en los meses, para el mes de junio está en 71 pacientes/día en hospitalización general y 11 casos/día en UCI.



En el seguimiento de la atención de los casos se evidencia una alta proporción de personas recuperadas, para el 16 de junio, dicha proporción de casos correspondió al 37,1% de los casos confirmados, el 52,5% de los casos están en casa, el 3,3% son fallecidos y el 6,0% son casos en hospitalización general y 1% en UCI, esta fracción final de gravedad y letalidad corresponde al 10,3% de los casos.



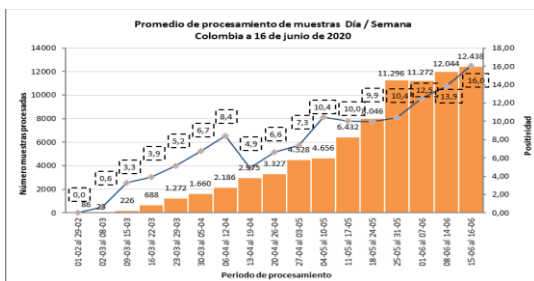
De acuerdo con los grupos de edad, la distribución de la presentación de los casos se muestra con marcadas diferencias entre los grupos, evidenciando un incremento en la proporción de los casos en hospitalización y fallecimientos entre las personas de 60 años, es así, como el 73% de los fallecidos ocurren en este grupo de edad y más y una mayor proporción de personas en casa, en los grupos de menos de 60 años. En el tiempo transcurrido de esta pandemia en el país se evidencia el marcado incremento de casos en hospitalización o UCI.

Al 16 de junio de 2020, en el país se han presentado 1.801 defunciones por COVID-19, las cuales corresponden 62,6% a hombres. El grupo de edad que presenta el mayor número de muertes es el de 70 a 79 años (445); el grupo de adultos mayores de 80 años presentan las mayores tasas de mortalidad por cada millón de habitantes con 448 decesos. Los Departamentos y Distritos que presentan las mayores tasas de mortalidad son: Amazonas, Cartagena, Barranquilla, Buenaventura, Atlántico, Bogotá, Santa Marta, Nariño, Valle del Cauca y Chocó. La tasa de mortalidad Nacional es de 35,8 muertes por cada millón de habitantes



PROCESAMIENTO DE MUESTRAS PARA DIAGNÓSTICO DE COVID-19 EN COLOMBIA

Con base en los datos publicados en: <https://www.ins.gov.co/Noticias/Paginas/Coronavirus.aspx>



Hasta el 16 junio, el Instituto Nacional de Salud reportó el procesamiento de 519.900 muestras. Donde la proporción de muestras procesadas diariamente se ha venido incrementando, pasando de procesar 557 muestras por día en marzo, a procesar 2.893 muestras diarias en abril y 7.328 muestras en mayo. En lo transcurrido del mes de junio, se han procesado **11.755 muestras por día**.

Para el país a 16 de junio, la proporción de **positividad es de 10,6%**, donde la entidad territorial que presenta la mayor positividad es el departamento de Magdalena con el 60%, seguido de Valle del Cauca con el 21,7%. Ciudades que presentan mayor número de casos como Bogotá, tiene una positividad del 10,6% y Cartagena de 15,1%

Departamento	Muestras x millón	Casos x millón	Proporción de Positividad
Nacional	10.321	1.090	10,57
Magdalena	613	368	60,03
Atlántico	9.213	1.996	21,67
Nariño	6.166	1.205	19,54
Barranquilla	26.591	5.058	19,02
Cartagena	32.162	4.864	15,12
Cundinamarca	5.432	618	11,38
Valle del Cauca	10.126	1.085	10,71
Bogotá	19.181	2.033	10,60
Meta	11.689	992	8,49
Bolívar	2.735	191	6,98
Santa Marta	19.732	980	4,97
Antioquia	9.353	348	3,72

Como parte de los indicadores en el seguimiento de la respuesta frente a COVID-19 a fin de mitigar la propagación del virus y ver el funcionamiento del sistema de vigilancia, se encuentran los indicadores de oportunidad en el diagnóstico. Es así, como vemos los tiempos, en días, que transcurren entre el inicio de síntomas y la notificación en el sistema de vigilancia, el cual tiene un **promedio de 4,32 días**; el tiempo

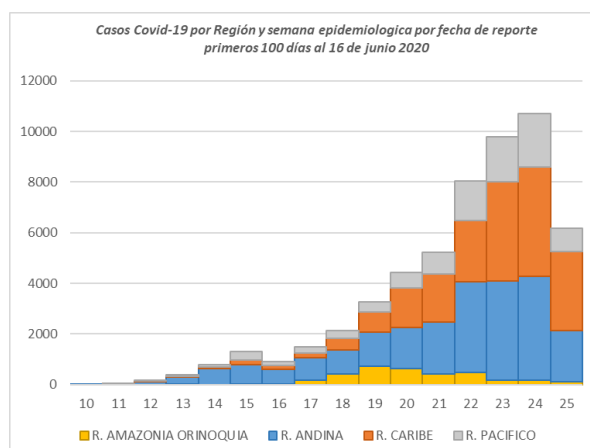
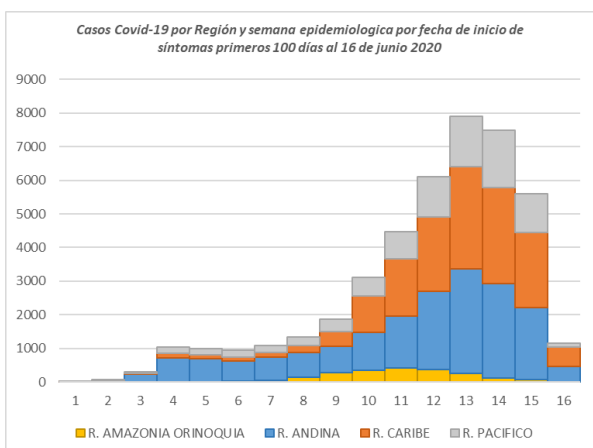
transcurrido entre la notificación del caso y el diagnóstico, tiene en **promedio 5,7 días**. Por último, se ha calculado la diferencia de días entre el momento del inicio de síntomas y la fecha de diagnóstico que para el país está en promedio en 10,27 días. Los anteriores indicadores no han tenido variación en sus cifras de manera significativa durante la última semana ni con respecto de la semana inmediatamente anterior.



CONTEXTO REGIONAL

Con base en los datos publicados en:
<https://www.ins.gov.co/Noticias/Paginas/Coronavirus.aspx>

Teniendo en cuenta las características demográficas, y geográficas que evidencian diferencias marcadas en el comportamiento de la COVID-19 en el país, mostramos información del evento de acuerdo a cuatro grandes regiones la Amazonia/Orinoquia, la Caribe, la Pacífica y la Andina. La región andina tiene la mayor proporción de los casos 41,7% a nivel nacional (22.906 casos) y la región Caribe aporta la mayor proporción de las muertes en el país con el 43,6% de muertes (786 muertes).



REGIÓN ANDINA

Con base en los datos publicados en:
<https://www.ins.gov.co/Noticias/Paginas/Coronavirus.aspx>

La región Andina aporta 22.906 (41,7%) y 544 (30,2%) de los casos y defunciones al país, respectivamente. El Distrito Capital continúa concentrando gran parte de la carga de la región, reporta el 73,5% (16.896). Todos los departamentos de esta región registraron aumento el número de casos. En las últimas 48 horas, se incrementó el número de defunciones en Bogotá D C (12,7%), Antioquia (27,6%), Cundinamarca (11,6%) y Tolima (18,7%). En relación con la tasa de incidencia acumulada en Bogotá D.C, reportó dos veces el valor de la tasa nacional de 109 personas por cada cien mil habitantes. En tanto, Norte de Santander registró más de 4,8 puntos porcentuales, (pp) la letalidad nacional de 4,7.

Tabla de casos, tasas de incidencia y mortalidad de COVID-19 para los Departamentos y distritos de la Región Andina al 16 de junio

Departamentos y Distritos	Casos	Muertes	Población	Hospitalización General	UCI %	Casos UCI	Letalidad	Tasa de Mortalidad * millón de hab.	Tasa de Incidencia * 100.000 hab.
Bogotá	16.839	413	7.743.955	961	0,90	151	2,5	53,3	217,4
Antioquia	2.273	11	6.677.930	60	0,40	9	0,5	1,6	34,0
Cundinamarca	1.759	42	3.242.999	121	0,51	9	2,4	13,0	54,2
Tolima	407	15	1.339.998	32	1,23	5	3,7	11,2	30,4
Risaralda	325	11	961.055	1	1,23	4	3,4	11,4	33,8
Huila	281	9	1.122.622	2	0,00	0	3,2	8,0	25,0
Santander	267	10	2.280.908	13	0,00	0	3,7	4,4	11,7
Boyacá	256	9	1.242.731	12	0,39	1	3,5	7,2	20,6
Caldas	205	7	1.018.453	6	0,00	0	3,4	6,9	20,1
Norte Santander	165	13	1.620.318	5	1,21	2	7,9	8,0	10,2
Quindío	129	4	555.401	0	0,78	1	3,1	7,2	23,2

Fuente: Elaboración propia de acuerdo con la información <https://www.ins.gov.co/Noticias/Paginas/Coronavirus.aspx>



REGIÓN DE LA ORINOQUÍA / AMAZONÍA

Con base en los datos publicados en: <https://www.ins.gov.co/Noticias/Paginas/Coronavirus.aspx>

En la región de la Orinoquía y la Amazonía 10 departamentos han presentado casos de COVID-19, con un total de 3.365 casos, cifra que representa el 6,8% del total de casos en Colombia y 94 defunciones, las cuales representan el 5,2% del total de muertes en el país. A continuación, se presentan los indicadores de morbilidad, mortalidad y gravedad por departamento:

Tabla de casos, tasas de incidencia, mortalidad de COVID-19 para los Departamentos y distritos de la Región de la Amazonía-Orinoquía al 16 de junio

Departamentos y Distritos	Casos	Muertes	Hospitalización General	UCI (%)	UCI Casos	Letalidad	Tasa de Mortalidad * millón de hab	Tasa de Incidencia * 100.000 hab	RT (01 junio)
Amazonas	2126	77	54	0,4	9	3,6	974,4	2690,5	0,45 (85%)
Meta	1015	11	8	0,2	2	1,1	10,3	95,4	0,83 (72,3%)
Casanare	38	0	0	0,0	0	0,0	0,0	8,7	NA
Caquetá	27	0	0	0,0	0	0,0	0,0	60,4	NA
Putumayo	25	1	0	0,0	0	4,0	2,4	6,1	NA
Vaupés	13	2	3	15,4	2	15,4	5,6	3,6	NA
Guainía	7	1	0	0,0	0	14,3	19,7	13,8	NA
Arauca	3	0	0	0,0	0	0,0	0,0	3,5	NA
Guaviare	2	0	1	0,0	0	0,0	0,0	0,7	NA
Vichada	1	0	0	0,0	0	0,0	0,0	0,9	NA

Fuente: Elaboración propia de acuerdo con la información <https://www.ins.gov.co/Noticias/Paginas/Coronavirus.aspx>



REGIÓN CARIBE

La región Caribe, tiene con firmados un total de 19.146 casos y 786 muertes que corresponden al 34,85% de los casos en el país y al 43,6% de las muertes del País. Los distritos de Cartagena, Barranquilla y el Departamento del Atlántico, aportan 16.428 casos (85,80% a la región y el 29,9% al País) y 653 muertes (83,1% a la región y el 36,3% al País). Los departamentos y distritos en las últimas 48 horas incrementaron el número de casos confirmados es así que el distrito de Barranquilla, supera los 6.000 casos confirmados, mientras que el distrito de Cartagena y el departamento del Atlántico, superan cada uno los 5.000 casos. El distrito de Barranquilla presenta el mayor número de casos y de muertes, en la región Caribe, con un 32,84% y 35,37% respectivamente, con la tasa de incidencia y de mortalidad más alta. El departamento del Magdalena continua con la letalidad más alta en la región con un 7,7%. El porcentaje de hospitalización en UCI en el departamento de Córdoba ha disminuido, pero sigue siendo el más alto en la región con un 3,6%

Tabla de casos, tasas de incidencia y mortalidad de COVID-19 para los Departamentos y distritos de la Región Caribe al 16 de junio

Departamentos y Distritos	Casos	Muertes	Población	Hospitalizados	% UCI	Casos UCI	Letalidad	Tasa Mortalidad (1.000.000 hab)	Tasa Incidencia (100.000 hab)
Barranquilla	6288	278	1274250	447	1,15	72	4,42	218,17	493,47
Atlántico	5136	173	2722128	297	0,97	50	3,37	63,55	188,68
Cartagena	5004	202	1028736	277	0,92	46	4,04	196,36	486,42
Cesar	560	16	1295387	10	0,36	2	2,86	12,35	43,23
Santa Marta	513	27	538612	34	1,17	6	5,26	50,13	95,24
Magdalena	483	37	1427026	49	0,41	2	7,66	25,93	33,85
Bolívar	419	18	2180976	28	1,19	5	4,30	8,25	19,21
Córdoba	303	17	1828947	30	3,63	11	5,61	9,29	16,57
Sucre	272	11	949252	20	1,47	4	4,04	11,59	28,65
La Guajira	148	7	965718	11	0,00	0	4,73	7,25	15,33
San Andrés	20	0	63692	1	0,00	0	0,00	0,00	31,40

Fuente: Elaboración propia de acuerdo con la información <https://www.ins.gov.co/Noticias/Paginas/Coronavirus.aspx>



REGIÓN PACÍFICA

Con base en los datos publicados en:
<https://www.ins.gov.co/Noticias/Paginas/Coronavirus.aspx>

La región del Pacífico está conformada por los Departamentos del Chocó, Valle del Cauca, Cauca, Nariño y el Distrito de Buenaventura; al 16 de junio, tienen confirmados 9.514 casos, que corresponden al 17,3% del total de casos del País, y un total 377 muertes, que corresponden al 20,9% del total país. Buenaventura es el Distrito que presenta mayor tasa de incidencia por cien mil habitantes y tasa de mortalidad por millón de habitantes correspondiente al 345,1 y 186 respectivamente; así mismo, presenta la letalidad más alta 5,4 % seguido del departamento de Cauca con 4,6% y Valle 4,1%.

Tabla de casos, tasas de incidencia y mortalidad de COVID-19 para los Departamentos y distritos de la Región del Pacífico, al 16 de junio

Dpto o Distrito	Casos	Muertes	Población	Hospitalizados	% UCI	Casos UCI	Letalidad	Tasa Mortalidad (1.000.000 hab)	Tasa Incidencia (100.000 hab)
Valle del Cauca	5213	212	4.532.152	440	2,3	119	4,1	46,8	115,0
Nariño	2205	77	1.627.589	140	1,0	21	3,5	47,3	135,5
Buenaventura	1076	58	311.827	124	1,5	16	5,4	186,0	345,1
Choco	823	21	544.764	69	1,7	14	2,6	38,5	151,1
Cauca	197	9	1.491.937	19	1,0	2	4,6	6,0	13,2

Fuente: Elaboración propia de acuerdo con la información <https://www.ins.gov.co/Noticias/Paginas/Coronavirus.aspx>



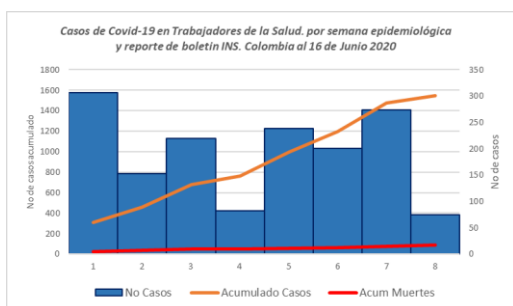
Población vulnerable

Con base en los datos publicados en:
<https://www.ins.gov.co/Noticias/Paginas/Coronavirus.aspx>

La identificación de población vulnerable es relevante para la priorización en los planes de preparación y respuesta a nivel local y nacional.

Trabajadores de la Salud: De acuerdo con el Boletín 17 del INS sobre esta población, el reporte de casos al 16 de junio es de 1.547 casos (169 asintomáticos), el 2,8% de los casos totales reportados por COVID-19 en el país y 17 casos fallecidos (8 médicos, 4 Auxiliar de enfermería, 2 conductores, 1 técnico farmacéutico y 1 Administrativo). Bogotá reporta el 40,2% de los casos (622), seguido de Cartagena con el 8,1% (126), Antioquia 8% (124) y Risaralda con el 6,5% (101). El 68% de los casos tienen un origen asociado a la prestación del servicio de salud; las ciudades con más IPS con reporte de casos son: Bogotá reporta casos de 54 IPS, Cartagena de 25 IPS, Cundinamarca 18 IPS, Barranquilla 16 IPS, Antioquia 17 IPS y Valle del Cauca 13 IPS.

<https://www.ins.gov.co/Noticias/Paginas/Coronavirus.aspx>



Profesión	Casos	Porcentaje
auxiliares de enfermería	430	27,8
Medicina	256	16,5
Enfermería	170	11,0
Administrativo	92	5,9
Personal Aseo y alimentación	47	3,0
Terapia respiratoria	31	2,0
Otros profesiones	521	33,7
Total	1547	100,0

Acorde a los últimos informes se resume la situación en trabajadores de la salud, pueblos indígenas y afrodescendientes





SITUACION GLOBAL

A **nivel Global** se confirmaron **8.000.041 casos** (132.581 nuevos casos) y **436.777 muertes** (3.920 casos nuevos de muertes) en 216 países / territorios / áreas. Los 10 países que informan el mayor número de casos nuevos son Estados Unidos de América, Brasil, India, Federación de Rusia, Chile, Pakistán, Perú, Sudáfrica, Arabia Saudita y México; y de nuevas muertes, Brasil, Estados Unidos de América, México, India, Chile, Perú, Federación de Rusia, Irán (República Islámica del), Pakistán y Egipto.

En la **Región de las Américas**, 54 países, **reportaron 58.250 casos** adicionales y **1.981 muertes** en las últimas 24 horas, lo que representa un aumento relativo del 2% en los casos y un aumento relativo del 1% en las muertes, en comparación con el día anterior. Los Estados Unidos de América representan el 54% de todos los casos y el 56% de todas las muertes, y Brasil representa el 23% de todos los casos y el 21% de todas las muertes, para la Región de las Américas. Combinados, estos dos países representan el 77% de todos los casos y el 77% de todas las muertes reportadas actualmente en la Región de las Américas.

Los países que informan el mayor número de casos nuevos ($\geq 1,000$) en comparación con el día anterior son Brasil (20,647 casos, 2% de aumento), los Estados Unidos de América (18,514 casos, 1% de aumento), Chile (5,013 casos, aumento del 3%), México (3,427 casos, aumento del 2%), Perú (3,256 casos, aumento del 1%), Colombia (2,124 casos, aumento del 4%) y Argentina (1,208 casos, aumento del 4%). Así mismo, el mayor número de nuevas muertes (≥ 100) son Brasil (627 muertes, 1% de aumento), los Estados Unidos de América (496 muertes, <1% de aumento), México (439 muertes, 3% de aumento) y Perú (172 muertes, aumento del 3%).

Publicaciones

Criterios para definir a los pacientes con COVID-19 del aislamiento:

El 27 de mayo de 2020, la OMS publicó una guía provisional actualizada sobre el manejo clínico de COVID-19, 1,2 y proporcionó recomendaciones actualizadas sobre los criterios para dar de alta a los pacientes del aislamiento. Los criterios actualizados reflejan hallazgos recientes de que los pacientes cuyos síntomas se han resuelto aún pueden dar positivo para el virus COVID-19 (SARS-CoV-2) por RT-PCR durante muchas semanas. A pesar de este resultado positivo, no es probable que estos pacientes sean infecciosos y, por lo tanto, es poco probable que puedan transmitir el virus a otra persona. Este resumen científico proporciona los fundamentos de los cambios realizados en el manejo clínico de la guía COVID-19, basado en evidencia científica reciente. La OMS actualizará estos criterios a medida que haya más información disponible. Para obtener más información sobre la atención clínica de pacientes con COVID-19, consulte la guía completa de la OMS.

<https://www.who.int/publications/i/item/criteria-for-releasing-covid-19-patients-from-isolation>