

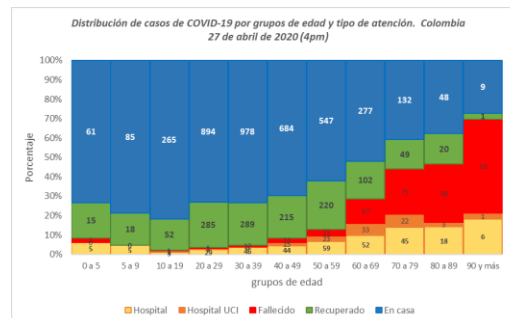
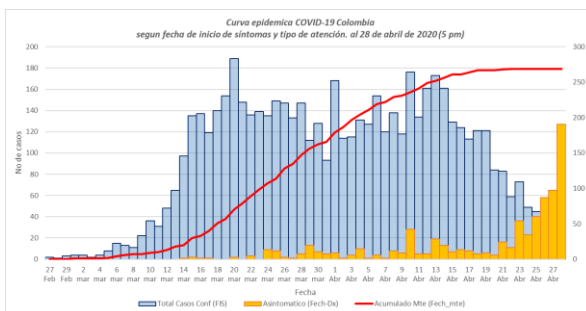


NOTA: Los datos incluidos en este SitRep corresponde a informes publicados sobre COVID-19 de la OMS, OPS, MinSalud e INS y las cifras corresponden a las horas de corte que es incluido en cada bloque.

CONTEXTO COLOMBIA. Corte 28 de abril 5 pm.

Con base en los datos publicados en: <https://www.ins.gov.co/Noticias/Paginas/Coronavirus.aspx>

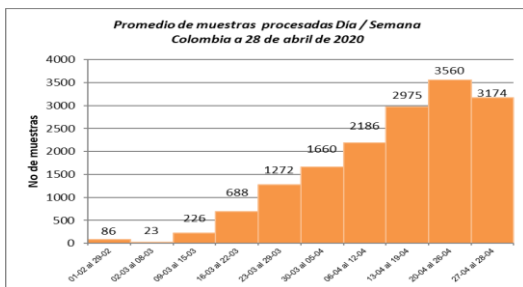
- ✓ Para el 28 de abril a las 5 pm Colombia reportó **5.949 casos** con 352 casos nuevos (incremento de 6,3%) y se reportaron **269 defunciones**, 16 defunciones (incremento del 5,9%), reportadas en las últimas 24h y 1.269 casos recuperados (21,3% del total de casos) y 586 casos asintomáticos.
- ✓ Se mantiene el número de departamentos y distritos que reportaron casos y 5 nuevos municipios han reportado casos en las últimas 24 horas, para un total de 202 municipios con casos.
- ✓ El 53% de los casos se reportaron en hombres. En cuanto a grupos de edad, los casos se reportan en una mayor proporción en población menor de 40 años, con el 51,6% de los casos.
- ✓ De acuerdo con el origen de los casos, el 51,3% es de origen desconocido (3.050), 35% relacionado con un caso (2.086) y el 13,7% de los casos (813) se reportan como importados. Es importante tener en cuenta que de los 202 municipios con casos el 67% (135) tendrían transmisión comunitaria (más del 10% de los casos son información de origen), los demás municipios cuentan con casos relacionados con un caso e importados.
- ✓ En cuanto al tipo de atención de los casos reportados, el 67% (3.983 casos) se mantienen en aislamiento en casa y 7,2% (427 casos) están hospitalizados, de estos casos en hospitalización general se reportan 312 casos y 115 casos están en UCI, es decir el 1,9% de los casos totales de COVID-19, recuperados el 21,3% y fallecidos 4,5%.
- ✓ Con relación a la población hospitalizada, el 63% son hombres (269/427); el grupo de edad en el que se reportan más hospitalizaciones es el de 60 años y más con el 42,2% (180) y de estos casos 59 personas mayores de 60 años están en UCI.
- ✓ Frente a la población reportada con COVID-19 de 60 años y más, 11,9% se reportan en hospitalización general, 5,8% en UCI, han fallecido un 19,3% (196 casos), en casa está el 46% (466) y 17% se han recuperado (172 casos).



Los departamentos y distritos que presentaron los aumentos relativos más altos de Covid-19 en las últimas 24 horas fueron: Caquetá con 2,5 veces más casos (5), Amazonas con el 92,5% (37) y Casanare con el 60% (6). El aumento relativo nacional fue del 6,3% (352 casos).

De acuerdo con la información sobre las muestras procesadas publicada por el Instituto Nacional de Salud, al 28 de abril, se evidencia una proporción de positividad para el país de 6,2%, donde la mayor positividad está reportada en el departamento de Amazonas con el 23,5%, seguido de Bolívar con el 17,8% y Magdalena con el 17,7%. Llama la atención que la proporción de positividad en los departamentos con el mayor número de casos como Bogotá con el 7,8%, Valle del Cauca con el 7,6% y Antioquia con el 3,1% es menor del 10%.

Departamento	Muestras x millón de hab	Casos x millón de hab	Proporción de Positividad
Nacional	1888	118	6,26
Amazonas	4101	966	23,56
Bolívar	1496	267	17,85
Magdalena	1599	284	17,76
Bogotá	3704	291	7,86
Valle del Cauca	2337	178	7,62
Risaralda	2955	196	6,63
Antioquia	2313	71	3,07

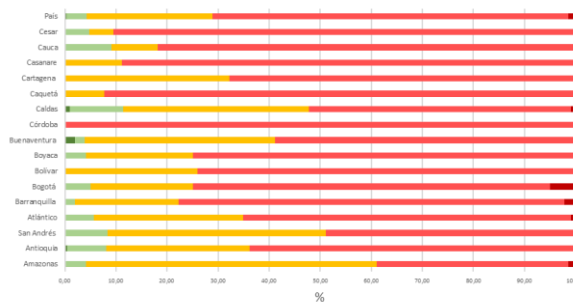


*Nota: Esta información corresponde a la publicada en la página del Instituto Nacional de Salud y está sujeta a cambios, debido a los ajustes de información en la consolidación de datos a través de la plataforma "sismuestras"

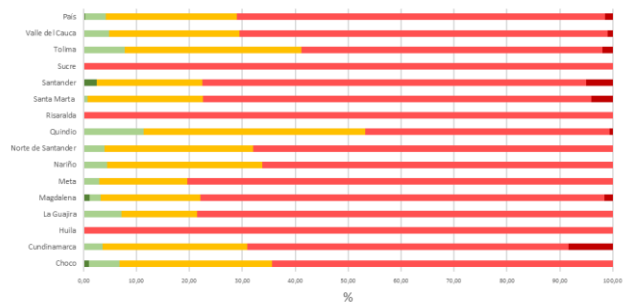
En el país desde el 01 de febrero de 2020 hasta el 28 de abril de 2020, se han procesado **95.085 muestras**. El promedio del mes de marzo es de 846 muestras procesadas por día y el promedio del mes de abril hasta el día 28 es de 2.580 muestras procesadas por día, lo que evidencia un incremento del 211% en las últimas 3 semanas; es decir de 2,1 veces más con respecto al mes de anterior.

Como un indicador de oportunidad se muestra la diferencia entre los días transcurridos entre la *fecha de inicio de síntomas* y la *fecha del diagnóstico*, de acuerdo con la clasificación establecida, en promedio el 28.9% los reportes son entregados durante la primera semana. Huila, Caquetá y Córdoba presentan la menor oportunidad en este registro con tiempos superiores a una semana en todos sus casos; Risaralda presenta el mejor indicador con un tiempo menor de una semana en más del 50% de los casos confirmados.

Oportunidad: días entre la aparición de síntomas y confirmación de laboratorio. Casos confirmados de COVID-19 en Colombia al 28 de abril del 2020, por entidad territorial



Oportunidad: días entre la aparición de síntomas y confirmación de laboratorio. Casos confirmados de COVID-19 en Colombia al 28 de abril del 2020, por entidad territorial

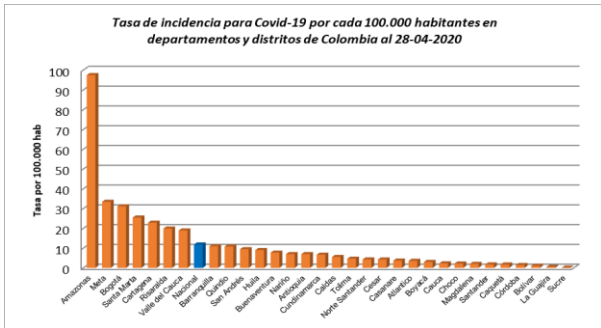


■ 1 día o menos ■ 3 días o menos ■ 1 semana o menos ■ Menos de 30 días ■ Mas de 30 días

■ 1 día o menos ■ 3 días o menos ■ 1 semana o menos ■ Menos de 30 días ■ Mas de 30 días

Departamentos/ Distritos	Días promedio	Mínimo días	Máximo días	Departamentos/ Distritos	Días promedio	Mínimo días	Máximo días
Caquetá	17,77	5	29	Atlántico	11,22	2	38
Córdoba	17,33	9	24	Cartagena	11,03	4	24
Huila	16,5	16	17	La Guajira	10,93	2	22
Santander	14,18	1	34	Bolívar	10,89	4	22
Cundinamarca	13,95	2	44	Boyaca	10,83	3	22
Casanare	13,15	5	24	Nariño	10,69	3	24
Cesar	13	2	22	Tolima	10,67	3	33
Norte de Santander	12,7	3	30	Choco	10,62	1	27
Barranquilla	12,58	0	53	Buenaventura	10,35	1	20
Santa Marta	12,46	3	47	Antioquia	10,29	1	29
Magdalena	12,37	1	43	Caldas	9,22	1	35
Cauca	12,27	3	20	Sucre	9	9	9
Risaralda	12,2	8	16	Quindío	8,74	2	35
Meta	11,78	2	25	San Andrés	8,15	2	29
Valle del Cauca	11,6	2	44	Amazonas	7,79	3	38
Bogotá D.C.	11,5	2	36	País	11,66	0	53

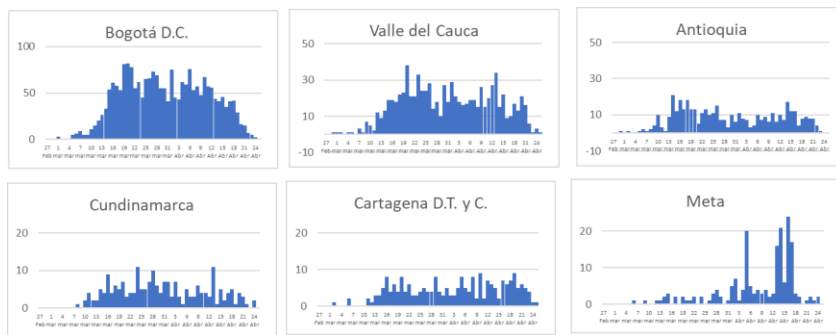
Fuente: Elaboración propia. Datos publicados en: <https://www.ins.gov.co/Noticias/Paginas/Coronavirus.aspxnte>



Incidencia acumulada nacional y de los departamentos y distritos con mayor número de casos: En cuanto al análisis de la tasa de incidencia por cada 100.000 habitantes se observa que en su orden Amazonas, Meta, Bogotá, Santa Marta, Cartagena, Risaralda y Valle del Cauca, presentan las mayores tasas de incidencia por cada 100.000 habitantes superando la tasa de incidencia Nacional (11,81 casos por cada 100.000 habitantes).

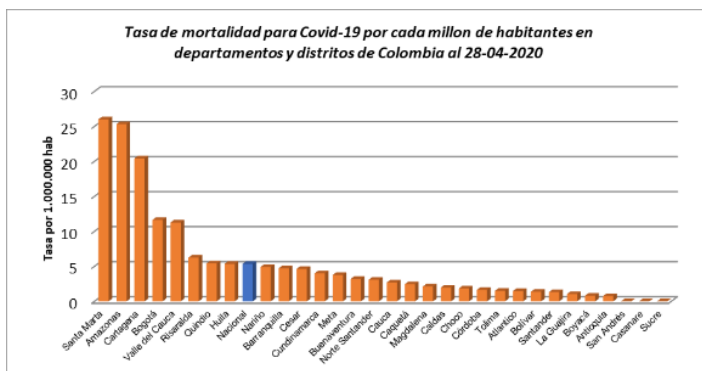
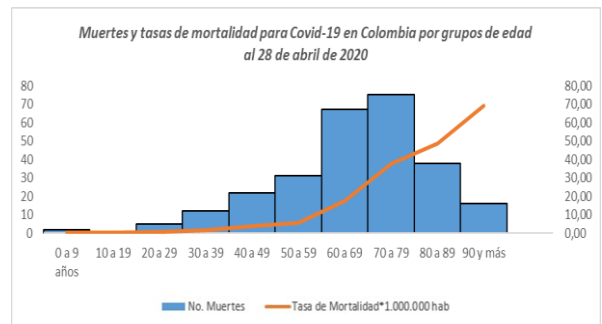
A continuación, la tendencia de los departamentos y distritos con más de 200 casos que son Bogotá, Antioquia, Valle, Cundinamarca, Cartagena y Meta.

Casos por fecha de inicio de síntomas al 28 de abril de 2020, Departamentos de mayor carga COVID-19

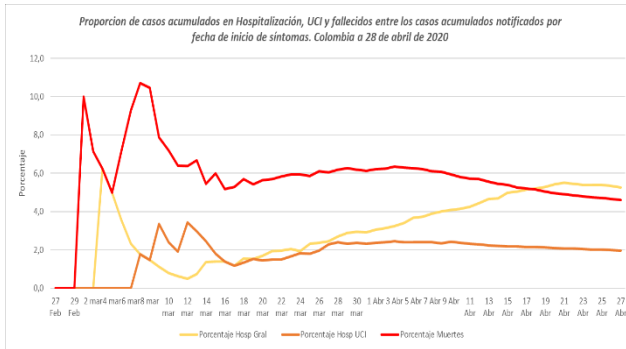


Fuente: Elaboración propia. Datos publicados en: <https://www.ins.gov.co/Noticias/Paginas/Coronavirus.aspxnte>

Indicadores de gravedad y mortalidad: A 28 de abril de 2020 en el país se han presentado 253 defunciones por COVID-19, las cuales corresponden 62% al género masculino y el 38% al género femenino, siendo Bogotá con 89 fallecidos la ciudad con mayor número de defunciones. De estas defunciones el 73% (196) se presentaron en personas mayores de 60 años. El grupo de edad que presenta el mayor número de muertes es el de 70 a 79 años (75), mientras que el grupo de adultos mayores de 80 años presentan las mayores tasas de mortalidad por cada millón de habitantes con 53 decesos.



Los Departamentos y Distritos que presentan mayores tasas de mortalidad son Santa Marta, Amazonas, Cartagena, Bogotá, Valle del Cauca, Risaralda, Quindío y Huila. La tasa de mortalidad Nacional es de 5,34 muertes por cada millón de habitantes.



Como un indicador de gravedad en COVID-19 está la proporción de casos en hospitalización, unidad de cuidados intensivos y fallecidos, se muestra este indicador entre los casos acumulados de hospitalización general, UCI y defunciones, de acuerdo con la fecha de inicio de síntomas, se observa un ligero descenso en la proporción de hospitalización general (4,9%), en UCI (2,1%) y defunciones. La letalidad se calcula en 4,5% (casos fatales/ casos confirmados).

En relación a la Letalidad por territorios, se observa que para los departamentos de mayor número de casos, Bogotá tiene una letalidad del 3,8%, Valle del Cauca de 5,7%, Antioquia de 1,1%, Meta de 1,6, Cartagena 8,6% y Cundinamarca 5,2%; las mayores cifras de letalidad se observan en Caquetá 50%, la Guajira 20% y Bolívar 13,2%, sin embargo este indicador de letalidad está afectado directamente por la cantidad de casos reportados que dependen de las pruebas realizadas, entre otros factores.

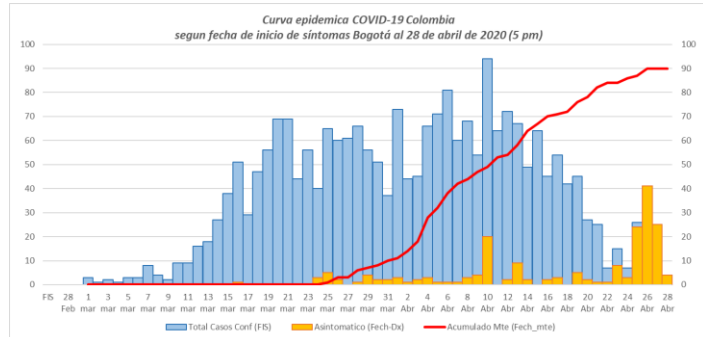
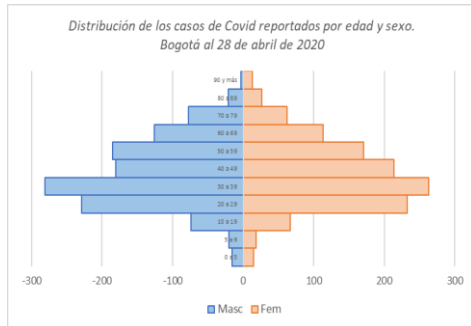
**Tabla de casos, tasas de incidencia y mortalidad de COVID-19 por Departamentos y distritos.
Colombia al 28 de abril (5 pm)**

Departamentos Y Distritos	Casos	Muertes	% Letalidad Muertes/Casos reportados	Hospitalizaciones	UCI	Tasa de Mortalidad * millón de hab	Tasa de Incidencia * 100.000 hab
Nacional	5949	269	4,5	312	115	5,34	11,81
Bogotá	2408	90	3,7	125	36	11,62	31,1
Valle del Cauca	857	51	6,0	74	34	11,25	18,91
Antioquia	463	5	1,1	10	10	0,75	6,93
Meta	355	4	1,1	5	1	3,76	33,38
Cartagena	235	21	8,9	18	6	20,41	22,84
Cundinamarca	215	13	6,0	13	1	4,01	6,63
Risaralda	191	6	3,1	1	3	6,24	19,87
Barranquilla	139	6	4,3	3	3	4,71	10,91
Santa Marta	137	14	10,2	13	1	25,99	25,44
Nariño	113	8	7,1	5	3	4,92	6,94
Huila	101	6	5,9	7	2	5,34	9
Atlántico	97	4	4,1	5	4	1,47	3,56
Amazonas	77	2	2,6	14	0	25,31	97,44
Norte Santander	69	5	7,2	2	1	3,09	4,26
Tolima	62	2	3,2	0	3	1,49	4,63
Quindío	60	3	5,0	0	1	5,4	10,8
Caldas	56	2	3,6	0	0	1,96	5,5
Cesar	55	6	10,9	7	2	4,63	4,25
Santander	40	3	7,5	0	0	1,32	1,75
Boyacá	37	1	2,7	2	0	0,8	2,98
Cauca	34	4	11,8	5	0	2,68	2,28
Magdalena	29	3	10,3	1	1	2,1	2,03
Córdoba	26	3	11,5	0	0	1,64	1,42
Buenaventura	24	1	4,2	0	2	3,21	7,7
Bolívar	22	3	13,6	0	1	1,38	1,01
Casanare	16	0	0,0	1	0	0	3,68
Choco	12	1	8,3	1	0	1,84	2,2
Caquetá	7	1	14,3	0	0	2,44	1,71
San Andrés	6	0	0,0	0	0	0	9,42
La Guajira	5	1	20,0	0	0	1,04	0,52
Sucre	1	0	0,0	0	0	0	0,11

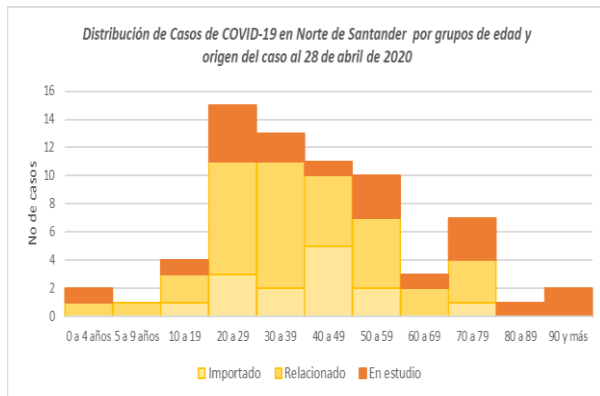
Fuente: Elaboración propia. Datos publicados en: <https://www.ins.gov.co/Noticias/Paginas/Coronavirus.aspx?ntc: Población proyecciones DANE 2020>

Datos de la ciudad de Bogotá 5 pm Con base en los datos publicados en: <https://www.ins.gov.co/Noticias/Paginas/Coronavirus.aspx>

Bogotá es la ciudad con el mayor número de reportes de casos de COVID-19, al 28 de abril cuenta con 2.408 casos confirmados y 90 muertes. El 50,4% de los casos se presentan en hombres; 71,1% (1.711) de los casos son atendidos en casa, el 18,4% (445) se han recuperado y el 6,6% (161 casos) están hospitalizados, de éstos 36 casos se encuentran recibiendo atención en UCI. De los casos confirmados el 14,2% (343) son importados, el 19,9% (480) son relacionados con transmisión local y 65,8% (1.585 casos) están en estudio.

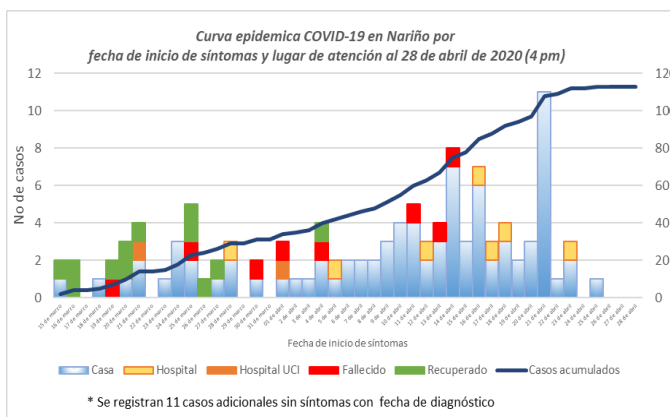


Datos de Departamentos de frontera (Norte de Santander y Nariño)



Norte de Santander: Con corte al 28 de abril, en el departamento de Norte de Santander se han reportado 69 casos confirmados y 5 muertes por COVID-19. El 89,8% de los casos (62) se presentaron en el municipio de Cúcuta; en el municipio de Villas del Rosario se identificaron 3 casos, Ocaña 2 casos y los municipios de Puerto Santander y Toledo presentan 1 caso cada uno. Del total de los casos el 36,2% (25) se ha recuperado, el 52,1% (36) son atendidos en casa, el 4,3% (3) se encuentran hospitalizados y de éstos 1 caso está siendo atendido en UCI. De los casos confirmados el 20,2% (14) son importados, el 52,1% (36) son relacionados con transmisión local y el 27,5% (19 casos) están en estudio.

Nariño: En el departamento de Nariño se han reportado 113 casos confirmados y 8 muertes por COVID-19. El 46,9% (53) de los casos se presentaron en el municipio de Ipiales, el 23,8% (27) en el municipio de Tumaco, el 19,4% (22) en el municipio de Pasto; en Cumbal cuatro (4) casos; los municipios de Contadero, Belén, Cumbitara, Túqueres, Cuaspud, Potosí y La Unión presentan un (1) caso cada uno. Del total de los casos el 12,3% (14) se han recuperado, el 73,4% (83) son atendidos en casa, el 7% (8 casos) se encuentran hospitalizados y de éstos uno (1) están siendo atendidos en UCI. De los casos confirmados el 8,8% (10) son importados, el 32,7% (37) son relacionados y el 58,4% (66 casos) restantes se encuentran en estudio.



Medidas tomadas en el país y comunicados 7pm

28 de abril, panorama nacional:

Alocución presidencial –Prevención y Acción [En vivo]: En compañía de los gobernadores de Antioquia, Valle del Cauca, Córdoba y Santander, el presidente Iván Duque explica cómo se están dando las aperturas de los sectores de la industria y la manufactura en estas regiones. El mandatario señaló que, a la fecha, "no hay consenso científico de que alguien con covid-19 quede inmune" y por ello esta es una pandemia a la que se le debe prestar mucha atención. El jefe de Estado aseguró que "el 7% de las pruebas que se han realizado han resultado positivas". Además, enfatizó que la disciplina es clave para ganarle la batalla a la pandemia. "La recuperación de la vida productiva la estamos haciendo responsablemente, pero el gran reto no está en el Estado ni en las autoridades locales, está en nuestra disciplina personal y colectiva", aseguró. El presidente reiteró que Colombia es uno de los países de América Latina con más camas de UCI por un millón de habitantes. <https://www.youtube.com/watch?v=UxsKUfdlPBM> [En vivo]

Sector de construcción tendrá registro diario del estado de salud de sus trabajadores: Uno de los sectores que reanuda actividades en el país es el de construcción de edificaciones, el cual cuenta con un protocolo de bioseguridad para el manejo y control del riesgo del covid-19 entregado desde el Gobierno Nacional, y que debe ser tenido en cuenta por empresas y trabajadores. La resolución 682 del 2020 precisa en primera medida a las empresas entre otras las siguientes medidas:

- Informar a sus trabajadores sobre los síntomas asociados al covid-19.
- Contar con tapabocas, guantes de látex y demás elementos para ser suministrados a los trabajadores.
- Establecer jornadas de desinfección periódicas en las diferentes áreas como también de los elementos de trabajo.
- Reglas para permitir el distanciamiento físico de 2 metros entre trabajadores.
- Restringir a más de un trabajador en los vehículos operativos.
- Disponer de agua y jabón líquido para el lavado de manos antes y después de cada actividad como entrar y salir del baño, consumir alimentos, e iniciar y finalizar labores. También se puede hacer uso de alcohol glicerinado.

<https://www.minsalud.gov.co/Paginas/Sector-de-construccion-tendra-registro-diario-del-estado-de-salud-de-sus-trabajadores.aspx>

Secretaría de Salud trabaja en contención del COVID-19 en Corabastos: Con el fin de evitar la propagación del COVID-19 en Corabastos, la Secretaría Distrital de Salud viene adelantando acciones permanentes. En la central de abastos, está instalado un equipo de 16 profesionales de la salud de manera continua haciendo vigilancia y control a la manipulación de los alimentos y verificando que todos los comerciantes y usuarios cumplan con las medidas de bioseguridad como el uso permanente de tapabocas, que permitan controlar el virus. Luego del seguimiento epidemiológico realizado por los profesionales de la salud, se determinó que hubo un aumento de los casos de COVID-19, pasando de siete a doce personas con el virus. Precisamente hoy se realizará una reunión en el Puesto de Mando Unificado que está instalado en la central mayorista de alimentos, con el fin de tomar nuevas medidas que permitan evitar un contagio masivo. http://www.saludcapital.gov.co/Paginas2/Noticia_Portal_Detalle.aspx?IP=1106

Balance del primer día de esta nueva etapa de aislamiento obligatorio- Twitter @Claudia Lopez [En vivo]: La alcaldesa de Bogotá, Claudia López, presentó su balance del lunes 27 de abril, día en el que volvieron a la producción las industrias de la manufactura y la construcción a nivel nacional, aunque no del todo en la capital de la República. La funcionaria dijo que el 'talón de Aquiles' de la reactivación en la ciudad es Transmilenio al tiempo que solicitó a las empresas que brinden información verídica sobre el cumplimiento de los protocolos, pues de 48.000 empresas solo 1.200 han cumplido los requisitos exigidos para iniciar actividades. Y es que la 'línea roja' que preocupa a las autoridades en Bogotá está definida por los 1'400.000 pasajes que debe validar a diario Transmilenio. El problema, según la alcaldesa, es que el lunes, sin el sector de la construcción y sin trabajadores de la manufactura en la calle, Transmilenio registró 590.523 pasajes en todos los componentes del sistema.

https://twitter.com/ClaudiaLopez/status/1254946554751975429?ref_src=twsrc%5Egoogle%7Ctwcamp%5Eserp%7Ctwgr%5Etweet

CONTEXTO REGIONAL. Corte 28 de abril – 2:00 pm

Con base en datos publicados en <https://www.paho.org/en/topics/coronavirus-infections/coronavirus-disease-covid-19>

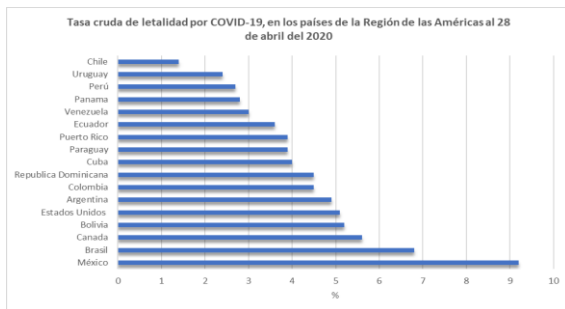
En la Región de las Américas, con un total de 1.213.101 casos confirmados y 68.876 muertes en las últimas 24 horas, en 54 países. Se informaron 33.481 casos adicionales y 1.716 muertes en la región que representa un incremento relativo del 3% de los casos y 3% de las muertes en comparación con el día anterior.

Regiones	Casos	Muertes
Norte América	1.048.000 confirmados	54.692 muertes
América Central	8.326 confirmados	265 muertes
América del Sur	145.632 confirmados	6.940 muertes
América del Caribe e Islas	11.111 confirmados	507 muertes

“La mayoría de los casos nuevos (22,541) y muertes (1,322) continúan siendo reportadas desde los Estados Unidos de América, lo que representa el 81% de los casos acumulados y las muertes reportadas hasta la fecha en la región.” Otros países que informaron aumentos significativos en los casos recientemente confirmados en comparación con el día anterior son Brasil (4.613 casos adicionales, aumento del 7%), Perú (1.182 casos adicionales, aumento del 4%), Ecuador (1.018 casos adicionales, aumento del 4%), Canadá (1,698 casos adicionales, 4% de aumento) y México (852 casos adicionales, 4% de aumento).

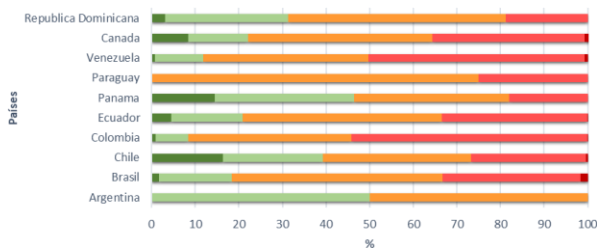
Los países que informaron el mayor aumento en nuevas muertes (excluyendo los EE. UU.) En comparación con el día anterior son Brasil (338 nuevas muertes, 8% de aumento), Ecuador (282 muertes, 16%) y Canadá (149 muertes, 6%).

En relación con los casos de los países de Suramérica y países fronterizos del País, la mayor tasa por 100.000 habitantes sigue siendo Panamá seguido de Ecuador. De acuerdo con el número de casos, los países que tienen más de 10.000 casos confirmados de COVID-19, siguen siendo Brasil*, Perú*, Chile y Ecuador* (* Países fronterizos de Colombia). De otra parte, la tasa de mortalidad por 100.000 habitantes en Panamá y Ecuador, siguen presentando las tasas más altas y también de infección de casos confirmados por COVID-19.



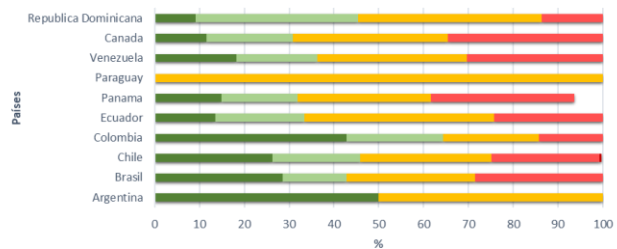
Con los datos existentes, la tasa cruda de letalidad (el número de muertes reportadas dividido por los casos reportados) indica que en la región de las Américas es del 5.5% (mediana de la estimación del país: 5.1%; rango: 0,0-23.1%). La tasa cruda de letalidad por COVID-19 en los países analizados, en promedio es de 4.32%. El porcentaje más alto entre los países con más de 1,000 casos acumulados reportados hasta la fecha son México, Canadá, Estados Unidos, Bolivia, y Brasil.

Días que transcurren entre la aparición de síntomas y confirmación de laboratorio



Fuente: <https://ais.paho.org/phis/viz/COVID-19EpiDashboard.asp>

Días que transcurren entre la aparición de síntomas y la hospitalización



Nota: Las diferencias de las cifras de Colombia con relación a la información analizada de país pueden corresponder a la actualización de los datos

Noticias.

- Chile informó la llegada de 200,000 kits de PCR para la detección de SARS-CoV-2, el virus que causa COVID-19. Los kits se compraron en China a BGI, la genómica empresa líder de Asia. El gobierno también anunció nuevas definiciones de casos que incluyen tres categorías: sospechoso, confirmado (PCR) y confirmado mediante serología (y ha desarrollado síntomas como se describe en la definición de caso sospechoso).

- Argentina suspenderá / prohibirá todos los vuelos comerciales internos e internacionales hasta el 1 de septiembre para combatir COVID-19. Las autoridades dijeron que a las aerolíneas no se les debe permitir vender boletos para vuelos que no se realicen en los próximos cuatro meses.
- Anticuerpo COVID-19 (EE. UU.): Un estudio de sero prevalencia realizado en una muestra de 3.330 personas en el país de Santa Clara, estado de California, EE. UU, estima la prevalencia de la población de COVID19 en Santa Clara entre 2.49% (95CI 1.80-3.17%) a 4.16 % (2.58-5.70%): representa un rango entre 48,000 y 81,000 personas infectadas a principios de abril. Esto es 50-85 veces más que el número de casos confirmados reportados por el condado. <https://www.medrxiv.org/content/10.1101/2020.04.14.20062463v1>

CONTEXTO GLOBAL. Corte 28 de abril - 5:00 pm

Con base en los datos publicados en: <https://www.who.int/emergencies/diseases/novel-coronavirus-2019/situation-reports>

Regiones	Casos (nuevos)	Muertes (nuevas)
Pacífico occidental	145.385 confirmados (1.264)	5.998 muertes (40)
Europea	1.386.693 confirmados (27.313)	126.429 muertes (1.904)
El sudeste de Asia	48.348 confirmados (2.288)	1.917 muertes (93)
Mediterráneo Oriental	171.238 confirmados (5.305)	7.148 muertes (157)
Américas	1.213.101 confirmados (33.481)	68.876 muertes (2.268)
Africana	22.239 confirmados (769)	881 muertes (16)

Se han reportado a OMS al 28 de abril 19:00 pm, **2.959.929 casos** confirmados (149.604 casos nuevos); **202.733 muertes** (8.908 muertes nuevas), en 213 territorios.

https://www.who.int/docs/default-source/coronaviruse/situation-reports/20200426-sitrep-97-covid-19.pdf?sfvrsn=d1c3e800_6

Publicaciones

La OMS ha publicado el "**Plan de I + D: Tratamientos experimentales COVID-19**", que enumera los tratamientos experimentales con y sin drogas para COVID-19. <https://www.who.int/publications-detail/covid-19-landscape-of-experimental-treatments>

Epidemiología y transmisión de COVID-19 en 391 casos y 1286 de sus contactos cercanos en Shenzhen, China: un estudio de cohorte retrospectivo. Publicado: 27 de abril de 2020. The Lancet: Infectious Diseases publicó un estudio que analiza las características de transmisión de SARS-CoV-2 en función de casos y contactos monitoreados en Shenzhen, China. Los investigadores encontraron que los contactos domésticos de los casos de COVID-19 y las personas que viajaban con casos tenían un riesgo elevado de infección. La "tasa de ataque" secundaria entre los contactos domésticos fue al menos del 11,2% y los que tenían entre 0 y 39 años tenían un riesgo menor de COVID-19 grave que los adultos de 40 años o más. [https://www.thelancet.com/journals/laninf/article/PIIS1473-3099\(20\)30287-5/fulltext](https://www.thelancet.com/journals/laninf/article/PIIS1473-3099(20)30287-5/fulltext)

Noticias

- La OMS ha pedido a los países que mantengan y garanticen la inmunización habitual siempre que sea posible y que la vigilancia de las enfermedades prevenibles por vacunación no se interrumpa durante la pandemia en curso. <http://www.euro.who.int/en/countries/italy/news/news/2020/4/countries-working-to-sustain-population-immunity-to-vaccine-preventable-diseases-during-covid-19-pandemic>
- El Dr. Tedros, Director General de la OMS, destacó en su conferencia de prensa de ayer: "A medida que los bloqueos en Europa, se alivian con la disminución de la cantidad de casos nuevos, seguimos instando a los países a encontrar, aislar, probar y tratar todos los casos de COVID-19 y rastrear cada contacto, para asegurar que estas tendencias decrecientes continúen". <https://www.who.int/dg/speeches/detail/who-director-general-s-opening-remarks-at-the-media-briefing-on-covid-19---27-april-2020>
- La OMS continúa obteniendo millones de dólares en equipos y suministros médicos para ayudar a los Estados Miembros a acceder a los mercados mundiales, que están abrumados por una demanda sin precedentes. La OMS también apoya el diseño y la instalación de centros de tratamiento COVID19 en varios países. https://www.who.int/docs/default-source/coronaviruse/situation-reports/20200428-sitrep-99-covid-19.pdf?sfvrsn=119fc381_2

Seguimiento de situación departamentos priorizados 7pm

Departamento	Resumen de la situación de Covid-19 en departamentos de frontera (corte 28-04-2020)					Situaciones asociadas a la epidemia
	Casos	Muertes	Recuperados	Hospital	UCI	
Arauca	0	0	0	0	0	<ul style="list-style-type: none"> De acuerdo a la información disponible, 258 personas migrantes venezolanos cruzaron el puente internacional, el día sábado 25 de abril 208 migrantes y el domingo 26 de abril, 50 Migrantes. Día lunes, llegaron a Arauca 10 buses con 302 personas migrantes venezolanos; Martes, salieron de Tame en dos buses 130 personas migrantes que estaban en Puerto San Salvador. Se espera para mañana miércoles la llegada de 7 buses provenientes de Popayán con 200 personas y uno de Duitama con 47 personas
Cauca	34	4	10	5	0	<ul style="list-style-type: none"> Interno de un centro de reclusión y un bombero, los nuevos casos positivos de COVID-19 en Popayán. Según el último reporte del Ministerio de Salud, estas personas hacen parte de los 34 pacientes de coronavirus identificados en el Cauca.
Cesar	55	6	29	7	2	<ul style="list-style-type: none"> Procuraduría pide suspender pago de contratos por COVID-19 en Cesar. La idea es que se verifique la "correcta ejecución" en liquidación de 37 contratos de 88.700 kits de mercados, abarrotes y bonos para la emergencia, por más de \$14 mil millones.
Chocó	12	1	1	1	0	<ul style="list-style-type: none"> Autoridades de Chocó confirmaron la primera víctima mortal del Covid-19 en el departamento. Se trata de una mujer de 46 años de edad, quien sufría de enfermedades pulmonares de base (oxígeno dependiente) y diabetes. La mujer habría sido informada de su prueba positiva para coronavirus el pasado 22 de abril, de acuerdo con la Secretaría de Salud Departamental. La mujer, al parecer, permanecía en su casa, pero tras complicaciones respiratorias fue trasladada por sus familiares a un hospital.
La Guajira	5	1	1	0	0	<ul style="list-style-type: none"> En el Congreso proponen concertación para que se entreguen equipos de COVID-19 a La Guajira. La Universidad Nacional interventora del polémico contrato del dengue, denuncia que los contratistas de Olfis tienen en su poder las máquinas de laboratorio pagadas por la Gobernación de La Guajira que pueden hacer 500 pruebas diarias de coronavirus, desde el Congreso piden una mesa de concertación entre las partes para que esos equipos se puedan usar en estos momentos de emergencia en la península.
Nariño	113	8	14	5	3	<ul style="list-style-type: none"> Gobernación de Nariño entregó dotación para red hospitalaria, maquinaria para el fortalecimiento de la Fuerza Pública y acompañó la entrega de ayuda humanitaria en la Costa Pacífica. El Gobernador de Nariño, Jhon Rojas, estuvo este fin de semana en Tumaco entregando dispositivos médicos para la red hospitalaria y elementos de combate fluvial a la Armada Nacional, para proteger a la Costa Pacífica nariñense; así mismo, apoyó al Gobierno Nacional en la entrega de 6.000 ayudas humanitarias para la población vulnerable. En total, 18 uniformados miembros del Grupo de Caballería Mecanizado Número 3, José María Cabal, encargado del control de las trochas por las que cruzan los migrantes. De estos, dos fallecieron en los últimos días.
Norte de Santander	69	5	25	2	1	<ul style="list-style-type: none"> Migración Colombia viene implementando un protocolo con alcaldías y gobernaciones para el retorno voluntario de ciudadanos venezolanos a su país, con el fin de evitar represamientos en los puntos de salida en los que se han habilitado corredores humanitarios. Accidente retardó traslado de migrantes que viajaban de Cali a Cúcuta. uno de los nueve que transportaba en caravana a 200 migrantes venezolanos desde Cali hacia la ciudad de Cúcuta, que dejó dos personas fallecidas y ocho heridos, tres de ellos de gravedad, en la vía que conduce al corregimiento de Rozo, en Palmira. Alerta por represamiento de migrantes en frontera con Venezuela El retorno de cientos de venezolanos hacia su país se incrementa cada día y el desplazamiento en vehículos desde otras ciudades del país es controlado por Migración Colombia. Sin embargo, varias familias se desplazan a pie y buscan refugio en poblaciones aledañas a las vías nacionales.
Vichada	0	0	0	0	0	<ul style="list-style-type: none"> Durante el fin de semana, inicio de la temporada invernal en Puerto Carreño, causando afectación a familias migrantes y de acogida. Se sigue haciendo control fronterizo y la semana pasada hubo un corredor humanitario para que salieran 30 personas. Siguen llegando al País, principalmente a demandar servicios de salud. Es de anotar que la mayoría de esta población migrante son indígenas y binacionales, y preocupa la posibilidad que se presente algún caso de COVID-19