

• Casos: 2.631.839
• Muertes: 182.100
• Países: 213

Global



• Casos: 1.047.522
• Muertes: 59.310
• Países: 54

Américas



• Casos: 4.881
• Muertes: 225
• Dptos/Dist: 31
• Municipios: 187

Colombia

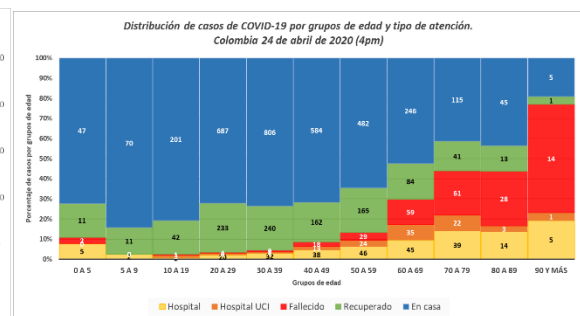
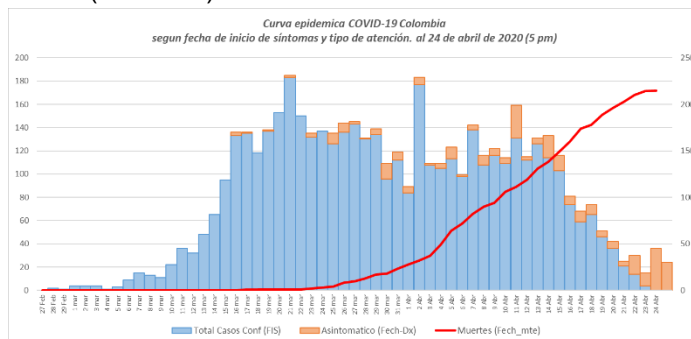


NOTA: Los datos incluidos en este SitRep corresponde a informes publicados sobre COVID-19 de la OMS, OPS, MinSalud e INS y las cifras corresponden a las horas de corte que es incluido en cada bloque.

CONTEXTO COLOMBIA. Corte 24 abril 5 pm.

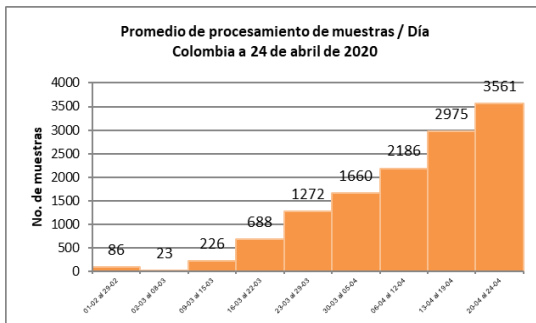
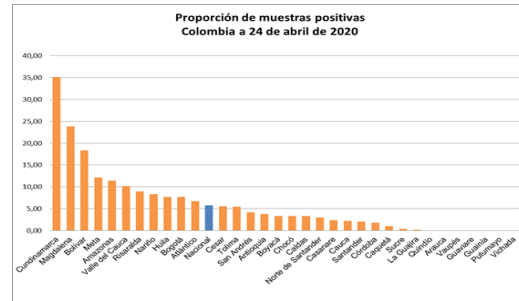
Con base en los datos publicados en: <https://www.ins.gov.co/Noticias/Paginas/Coronavirus.aspx>

- ✓ Para el 24 de abril a las 5 pm Colombia reportó **4.881 casos** con 320 casos nuevos en las últimas 24 horas (incremento de 6,5%); se reportaron **225 defunciones**, 9 defunciones reportadas en las últimas 24h (incremento del 4,4%) y 927 casos recuperados (20,3% del total de casos).
- ✓ Se mantiene el numero de departamentos y distritos que reportaron casos y 2 nuevos municipios ha reportado casos en las ultimas 24 horas, para un total de 187 municipios con casos.
- ✓ El 51% de los casos se reportaron en hombres. En cuanto a grupos de edad, los casos se reportan en una mayor proporción en población menor de 40 años, con el 50% de los casos.
- ✓ De acuerdo al origen de los casos, el 48,4% es de origen desconocido (2.362), 35% relacionado con un caso (1.710) y el 16,6% de los casos (809) se reportan como importados. Es importante tener en cuenta que de los 187 municipios con casos el 63% (116) tendrian transmisión comunitaria (más del 10% de los casos son información de origen), 17 municipios reportan sólo casos importados.
- ✓ En cuanto al tipo de atención de los casos reportados, el 67,4% (3.288 casos) se mantienen en aislamiento en casa y 7,5% (365 casos) están hospitalizados, de estos casos en hospitalización 117 casos están en UCI, es decir el 2,4% de los casos totales de COVID-19 reportados, recuperados el 20,5% y fallecidos 4,6%.
- ✓ En relación a la población hospitalizada, el 63% son hombres (230); el grupo de edad en el que se reportan más hospitalizaciones es el de 60 años y más con el 45% (164) y de estos casos 61 personas mayores de 60 años están en UCI.
- ✓ Frente a la población reportada con COVID-19 mayor de 60 años, 12% se reportan en hospitalización general, 7% en UCI, han fallecido un 18,% (162 casos), en casa esta el 47% (411) y 16% se han recuperado (139 casos).



Los departamentos y distritos que presentaron los aumentos relativos más altos de Covid-19 en las últimas 24 horas fueron: Bolívar con el 33,3% (5), Nariño con el 27,4% (17 casos) y Cesar con el 20% (7 casos). El aumento relativo nacional fue del 7% (320 casos).

De acuerdo con la información sobre las muestras procesadas publicada por el Instituto Nacional de Salud, al 24 de abril se evidencia una proporción de positividad para el país de 5,7%, donde la mayor positividad está reportada en el departamento de Cundinamarca con el 35,1%, seguido de Magdalena con el 23,8% y Bolívar con el 18,3%. Territorios con el mayor número de casos como Bogotá tienen una positividad del 7,7%, Valle del Cauca el 10,1% y Antioquia el 3,7%.

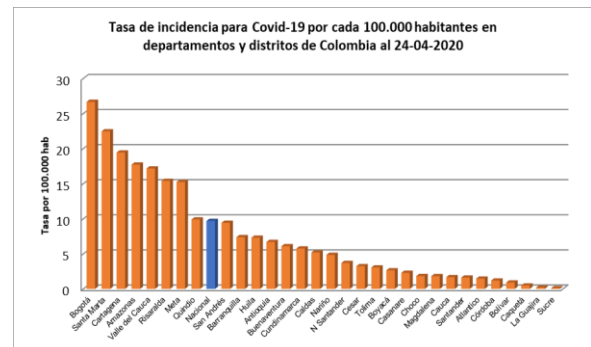


En el país desde el 01 de febrero de 2020 hasta el 24 de abril de 2020, se han procesado 78.060 muestras (1.550 pruebas realizadas por millón de habitantes). El promedio del mes de marzo es de 846 muestras procesadas por día y el promedio del mes de abril hasta el día 24 es de 3.561 muestras procesadas por día, lo que evidencia un incremento del 182% en las últimas 3 semanas; es decir de 1,8 veces más con respecto al mes de anterior.

*Nota: Esta información corresponde a la publicada en la página del Instituto Nacional de Salud y está sujeta a cambios, debido a los ajustes de información en la consolidación de datos a través de la plataforma "sismuestras"

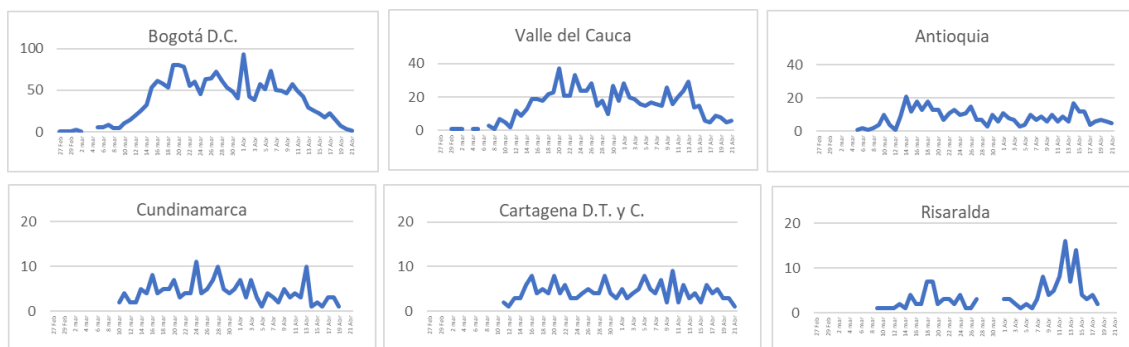
Incidencia acumulada nacional y de los departamentos y distritos con mayor número de casos:

En cuanto al análisis de la tasa de incidencia por cada 100.000 habitantes se observa que en su orden Bogotá, Santa Marta, Cartagena, Amazonas, Valle del Cauca, Risaralda, Meta y Quindío presentan las mayores tasas de incidencia por cada 100.000 habitante superando la tasa de incidencia Nacional (9,69 casos por cada 100.000 habitantes).



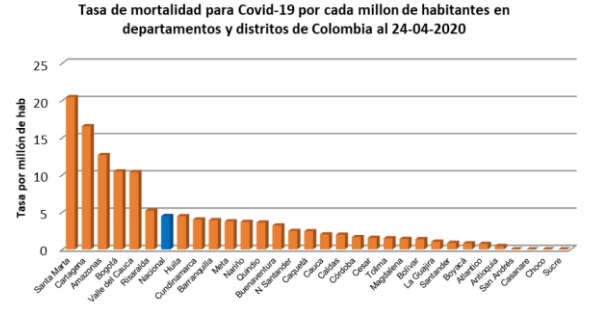
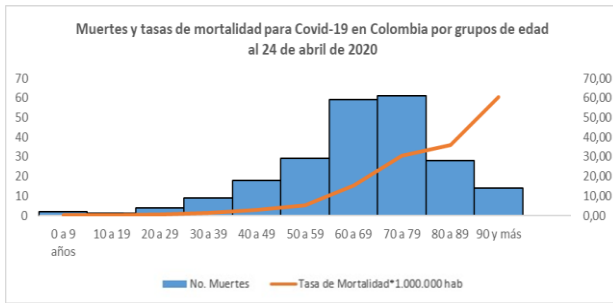
A continuación, la tendencia de los departamentos y distritos con más de 100 casos que son Bogotá, Antioquia, Valle, Cundinamarca, Cartagena y Risaralda.

Casos por fecha de inicio de síntomas al 24 de abril de 2020, Departamentos de mayor carga COVID-19

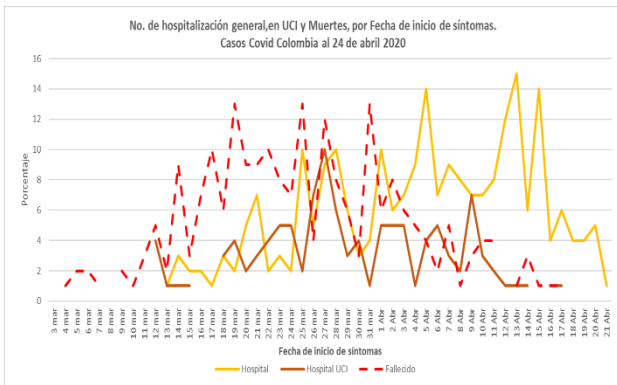


Fuente: Elaboración propia. Datos publicados en: <https://www.ins.gov.co/Noticias/Paginas/Coronavirus.aspxnte>

Indicadores de gravedad y mortalidad: A 24 de abril de 2020 en el país se han presentado 225 defunciones por COVID-19, las cuales corresponden 64% al género masculino y el 36% al género femenino, siendo Bogotá con 81 fallecidos la ciudad con mayor número de defunciones.



De estas defunciones el 72% (162) se presentaron en personas mayores de 60 años. El grupo de edad que presenta el mayor número de muertes es el de 70 a 79 años (61), mientras que el grupo de adultos mayores de 80 años presentan las mayores tasas de mortalidad por cada millón de habitantes con 42 decesos. Los departamentos y distritos que presentan mayores tasas de mortalidad son Santa Marta, Cartagena, Amazonas, Bogotá, Valle del Cauca y Risaralda. La tasa de mortalidad Nacional es de 4,4 muertes por cada millón de habitantes.

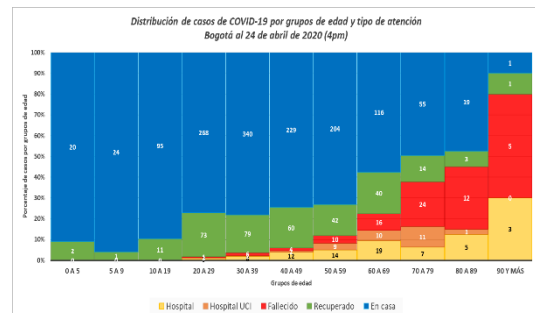
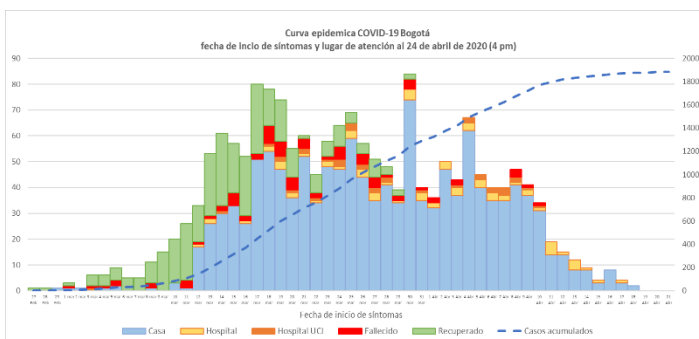


Como un indicador de gravedad en COVID-19 está la proporción de casos en hospitalización, unidad de cuidados intensivos y fallecidos, entre los casos totales reportados por día, se observó que la proporción de hospitalización general tuvo una disminución en la última semana pasando de 15% el 13 de abril a 5% el 20 de abril. La hospitalización en UCI fue del 3,1% y la proporción de fallecidos del 2,5%. En el gráfico la tendencia de esta proporción de acuerdo con la fecha de inicio de síntomas. La letalidad se calcula en 4,7% (casos fatales/ casos confirmados).

Datos de la ciudad de Bogotá 5 pm

Con base en los datos publicados en: <https://www.ins.gov.co/Noticias/Paginas/Coronavirus.aspx>

Bogotá es la ciudad con el mayor número de reportes de casos de COVID-19, al 24 de abril cuenta con 2065 casos confirmados y 81 muertes. El 49,6% de los casos se presentan en hombres; 71,4% (1475) de los casos son atendidos en casa y el 6,7% (139 casos) están hospitalizados, de éstos 38 casos se encuentran recibiendo atención en UCI; de los casos confirmados el 16,4% (340) son importados, el 21,2% (438) son relacionados con transmisión local y 62,3% (1.287 casos) están en estudio.



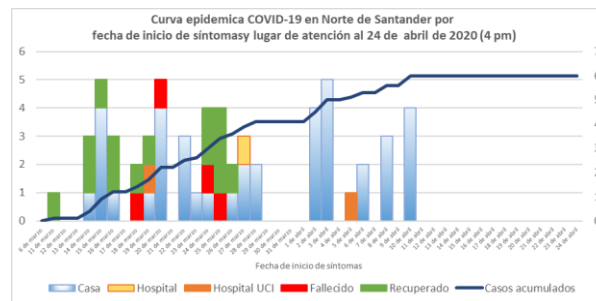
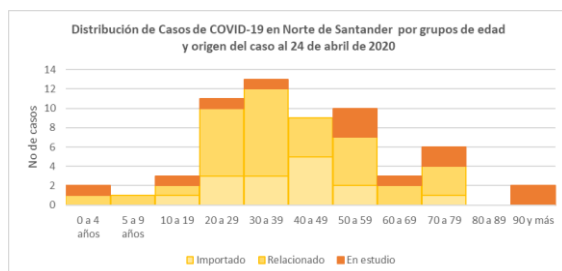
**Tabla de casos, tasas de incidencia y mortalidad de COVID-19 por Departamentos y distritos.
Colombia al 24 de abril (5 pm)**

Departamentos Y Distritos	Casos	Muertes	Hospitalizaciones	UCI	Tasa de Mortalidad * millón de hab	Tasa de Incidencia * 100.000 hab
Nacional	4881	225	248	117	4,47	9,69
Bogotá	2065	81	101	38	10,46	26,67
Valle del Cauca	778	47	64	37	10,37	17,17
Antioquia	447	3	10	11	0,45	6,69
Cartagena	200	17	14	8	16,53	19,44
Cundinamarca	187	13	9	2	4,01	5,77
Meta	162	4	0	0	3,76	15,23
Risaralda	148	5	1	2	5,20	15,40
Santa Marta	121	11	15	2	20,42	22,47
Barranquilla	94	5	4	3	3,92	7,38
Huila	82	5	8	3	4,45	7,30
Nariño	79	6	3	3	3,69	4,85
N Santander	60	4	1	2	2,47	3,70
Quindio	55	2	0	0	3,60	9,90
Caldas	53	2	0	0	1,96	5,20
Cesar	42	2	4	1	1,54	3,24
Tolima	41	2	0	1	1,49	3,06
Atlántico	40	2	2	0	0,73	1,47
Santander	37	2	0	1	0,88	1,62
Boyacá	33	1	0	0	0,80	2,66
Magdalena	26	2	1	0	1,40	1,82
Cauca	25	3	4	0	2,01	1,68
Córdoba	22	3	0	0	1,64	1,20
Bolívar	20	3	0	1	1,38	0,92
Buenaventura	19	1	0	2	3,21	6,09
Amazonas	14	1	2	0	12,66	17,72
Casanare	10	0	0	0	0,00	2,30
Choco	10	0	1	0	0,00	1,84
San Andrés	6	0	0	0	0,00	9,42
Caquetá	2	1	0	0	2,44	0,49
La Guajira	2	1	0	0	1,04	0,21
Sucre	1	0	0	0	0,00	0,11

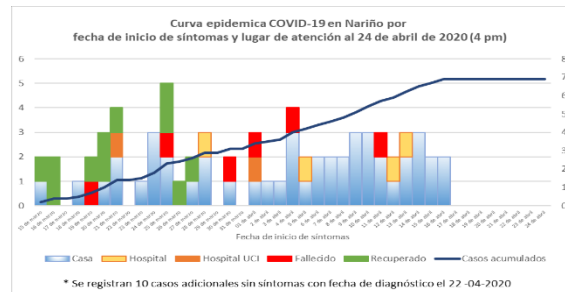
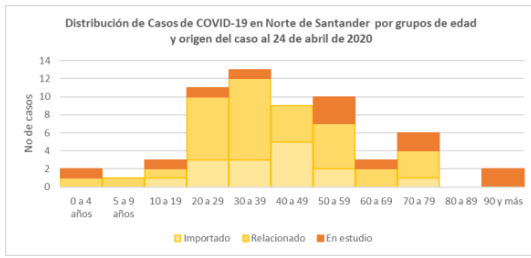
Fuente: Elaboración propia. Datos publicados en: <https://www.ins.gov.co/Noticias/Paginas/Coronavirus.aspxnte>: Población proyecciones DANE 2020

Datos de Departamentos de frontera (Norte de Santander y Nariño)

Norte de Santander: Con corte al 24 de abril, en el departamento de Norte de Santander se han reportado 60 casos confirmados y 4 muertes por COVID-19. El 91,6% de los casos (55) se presentaron en el municipio de Cúcuta; en el municipio de Villas del Rosario se identificaron 3 casos, los municipios de Ocaña y Puerto Santander presentan 1 caso cada uno. Del total de los casos el 31,6% (19) se han recuperado, el 56,6% (34) son atendidos en casa, el 5% (3) se encuentran hospitalizados y de éstos 2 casos está siendo atendido en UCI. De los casos confirmados el 23,3% (14) son importados, el 56,6% (34) son relacionados con transmisión local y el 20% (12 casos) están en estudio.



Nariño: En el departamento de Nariño se han reportado 79 casos confirmados y 6 muertes por COVID-19. El 53,1% (42) de los casos se presentaron en el municipio de Ipiales, el 22,7% (18) en el municipio de Pasto; en el municipio de Tumaco se presentaron once (11) casos, en Cumbal tres (3) casos; los municipios de Contadero, Cumbitara, Tuqueres, Cuaspad y La Union presentan un (1) caso cada uno. Del total de los casos el 13,9% (11) se han recuperado, el 70,8% (56) son atendidos en casa, el 7,5% (6 casos) se encuentran hospitalizados y de éstos tres (3) están siendo atendidos en UCI. De los casos confirmados el 12,6% (10) son importados, el 36,7% (29) son relacionados y el 50,6% (40 casos) restantes se encuentran en estudio.



Medidas tomadas en el país y comunicados 7pm

24 de abril, panorama nacional:

Allocución presidencial – "Prevención y Acción": Durante su intervención en el espacio Prevención y Acción, que hoy tuvo un enfoque de la situación mundial del covid-19, la representante de la OPS/OMS en Colombia, Dra Gina Tambini, mencionó algunos de los llamados que ha hecho el director de la Organización Mundial de la Salud ante esta pandemia. "Nos ha hecho un llamado contundente a los países del mundo a que no se equivoquen porque el virus va a estar mucho tiempo entre nosotros y la gran mayoría de la población es susceptible. Si no tenemos cuidado, si no tenemos esa vigilancia estrecha, esos indicadores de monitorear, pudieran nuevamente resurgir estas epidemias", dijo la representante. Indicó que hay mucho que aprender de países que han pasado ya un periodo previo al nuestro, que ya hay datos contundentes que muestran en este momento a nivel mundial el mayor porcentaje de casos en la región europea, aunque varios países están reduciendo los casos día a día, pero que existe un llamado de atención en relación con los países del Asia sureste.

<https://www.youtube.com/watch?v=WxnbQYNZn5A> [En vivo]

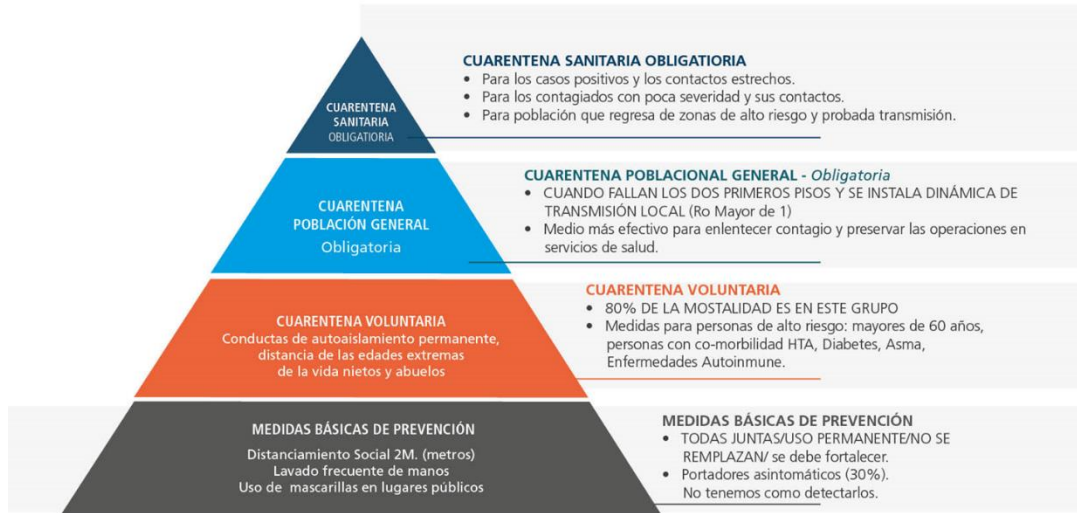
INS Señala Líneas de Trabajo Covid para Entidades Territoriales: En reunión con mandatarios de ciudades capitales, Directora del INS, explicó siete líneas de trabajo para enfrentar la Covid-19. En reunión moderada por Asocapitales, la Directora del Instituto Nacional de Salud, Martha Lucia Ospina explicó siete frentes de trabajo contra la epidemia COVID-19. En el espacio virtual celebrado este 20 de abril, los alcaldes plantearon sus dudas frente a temas como pruebas rápidas y laboratorios para diagnóstico del virus SARS-COV-2. En relación con los laboratorios para la lectura de la Covid-19, la doctora Ospina hizo referencia al Decreto presidencial 2323 de 2006, que presenta disposiciones sobre la Red Nacional de Laboratorios de Salud Pública y define que cada entidad territorial cuente con su propio laboratorio de salud pública. "Todos los departamentos de Colombia deben tener capacidad para diagnóstico de la COVID-19 y pueden acudir a las Resolución 1619 de 2015 que les permite adscribir laboratorios externos, sea universidad, laboratorio privado o centro de investigación. En departamentos como Nariño por ejemplo, considerando la distancia y su cercanía con frontera es importante que pueda adscribir más laboratorios para mejorar su oportunidad", dijo la Directora del INS.

<https://www.ins.gov.co/Noticias/Paginas/INS-Se%20B1ala-L%C3%ADneas-de-Trabajo-Covid-para-Entidades-Territoriales.aspx>

Directores de hospitales conocieron Centro Hospitalario de Corferias: El secretario de salud, Alejandro Gómez, realizó un recorrido por el Centro Hospitalario Transitorio de Corferias con el fin de mostrarles a los gerentes de las cuatro Subredes Integradas de Servicios de Salud de Bogotá y a los directores de las clínicas y hospitales públicos y privados de la ciudad, las instalaciones y servicios que ya está en capacidad de prestar este centro. El propósito de la visita fue mostrarles la capacidad instalada en el recinto ferial para que evalúen la remisión de pacientes de mediana y baja complejidad desde sus instituciones y así puedan contar con disponibilidad en sus centros médicos para la atención de pacientes positivos COVID-19. http://www.saludcapital.gov.co/Paginas2/Noticia_Portal_Detalle.aspx?IP=1100

Modelo de prevención y recomendaciones OPS/OMS Colombia.

Piramide de la prevención



Referencia: del Dr Enrique Wauh. Chile



Recomendaciones de autoprotección en la cuarentena

- 1** Si eres víctima de violencia en casa, y hay otras personas contigo durante la cuarentena, **evita estar a solas con el agresor.**
- 2** En la medida de lo posible, evita entrar en situaciones de conflicto, **ubica un lugar seguro donde puedas protegerte en caso de que empiecen situaciones de agresión verbal o física.** Procura esperar hasta que sientas que se haya calmado la situación, hasta que tu estés más tranquila y pide ayuda tan pronto como sea posible.
- 3** **Trata de tener a mano un teléfono o celular con datos y minutos,** para pedir ayuda a vecinos, amigos o autoridades en caso de emergencia.
Descarga la aplicación – Mi Amiga- en el celular; que te proporcionará información importante de prevención y denuncia.
- 4** Guarda en tu teléfono un número de preferente de **marcación rápida para casos de urgencia.** Ejemplo: 123
En situaciones de aislamiento, es importante la colaboración. **Si presencias o escuchas algún caso de violencia, no dudes en llamar las líneas de atención autorizada:**
 - Línea de atención a mujeres víctimas de violencia: **155**
 - Línea ICBF, maltrato contra niños, niñas y adolescentes: **141**
- 5** **Crea claves de alerta con tus vecinos** que les permitan reconocer que estas siendo víctima de violencia y puedan ayudarte.
- 6** Cuéntale a **alguien de confianza** lo que estas viviendo para que puedan ayudar a buscar ayuda en caso de necesitarse.

“Nos enfrentamos a una amenaza común con un enfoque común: No podemos trabajar solos, tenemos que trabajar juntos para detectar desafíos y soluciones juntos”. *Dr Tedros Adhanom*

CONTEXTO REGIONAL. Corte 24 de abril – 2:00 pm

Con base en datos publicados en <https://www.paho.org/en/topics/coronavirus-infections/coronavirus-disease-covid-19>

En la Región de las Américas, con un total de 1.047.522 casos confirmados y 59.310 muertes en las últimas 24 horas, en 54 países. Se informaron 51.998 casos adicionales y 3.020 muertes en la región que representa un aumento relativo del 5% (casos) y del 5% (muertes) en comparación con el día anterior. La mayoría de los casos nuevos (29,127) muertes (2,390) continúan siendo reportadas desde los Estados Unidos de América, representando actualmente el 82% de todos los casos y el 83% muertes reportados en la región.

Llama la atención el incremento del 103% de los casos reportados por el Ecuador, con 11,536 casos nuevos durante la noche en comparación con el día anterior, para un total de 22,719 casos. Actualmente, el país ha reportado el doble de muertes probables (1,060) en comparación con el número de muertes confirmadas reportadas (576). Otros países que informaron aumentos significativos en los casos recientemente confirmados en comparación con el día anterior son Brasil (3.735 casos adicionales, aumento del 8%), Canadá (1.926 casos adicionales, aumento del 5%), Perú (1.664 casos adicionales, aumento del 9%) y México (1,089 casos adicionales, aumento del 10%).

Con los datos existentes, la mortalidad bruta media de casos (el número de muertes reportadas dividido por los casos reportados) indica que en la región de las Américas es del 5.4% (mediana de la estimación del país: 4,8%; rango: 0,0-25%).

En relación con los casos de los países de Suramérica y países fronterizos del País, la mayor tasa por 100.000 habitantes sigue siendo Panamá seguido de Ecuador, este último presenta un incremento importante de casos en las últimas 24 horas. De acuerdo con el número de casos, los países que tienen más de 10.000 casos confirmados de COVID-19, siguen siendo Brasil*, Perú*, Chile y Ecuador* (* Países fronterizos de Colombia). De otra parte, la tasa de mortalidad por 100.000 habitantes en Panamá y Ecuador, siguen presentando las tasas más altas y también de infección de casos confirmados por COVID-19.

CONTEXTO GLOBAL. Corte 24 de abril - 5:00 pm

Con base en los datos publicados en: <https://www.who.int/emergencies/diseases/novel-coronavirus-2019/situation-reports>

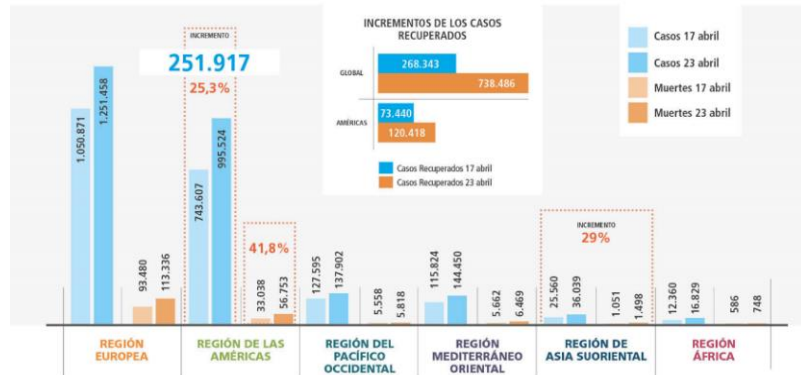
Se han reportado a OMS al 23 de abril 19:00 pm, **2.631.839 casos confirmados** (82.207 casos nuevos); **182.100 muertes** (6.275 muertes nuevas), en 213 territorios.



La mayor cantidad de casos esta entre las regiones de Europa y de las Américas, en relación a los fallecidos es la región de Europa es la que reporta el mayor número de muertes por Covid-19, llegando a 113.336 muertes, seguido por la región de las Américas con 56.753 muertes.

A nivel mundial, la incidencia diaria de casos parece estar disminuyendo en general en España, Italia, Austria y Alemania en comparación con marzo. En Asia, Bangladesh, India y Pakistán continúan viendo aumentos constantes. Singapur continúa reportando un número cada vez mayor de casos nuevos a diario al parecer por los trabajadores migrantes que residen allí.

Las regiones con mayores incrementos de casos en la última semana son las de Asia suoriental, incremento de 29% en la última semana en sus casos y muertes y la región de las Américas con un 25% de incremento en los casos y un 41,8% de incremento en las muertes pasando de 33.038 el 17 de abril a 56.753 muertes para e. 23 de abril



Coronavirus disease 2019 (COVID-19) Situation Report – 95. https://www.who.int/docs/default-source/coronavirus/situation-reports/20200424-sitrep-95-covid-19.pdf?sfvrsn=e8065831_4

Guías, actualizaciones y recomendaciones.

COVID-19 y Seguridad Alimentaria: Orientación para las autoridades competentes responsables de los sistemas nacionales de control de seguridad alimentaria: El documento de orientación proporciona consejos y recomendaciones para que las autoridades nacionales de seguridad alimentaria optimicen las funciones de control de alimentos y prioricen los servicios críticos que preservan la integridad de los sistemas de seguridad alimentaria. https://apps.who.int/iris/bitstream/handle/10665/331842/WHO-2019-nCoV-Food_Safety_authorities-2020.1-eng.pdf

Agua, saneamiento, higiene y gestión de residuos para virus del COVID-19: Esta guía provisional es la segunda edición y complementa los documentos existentes de prevención y control de infecciones al resumir la evidencia más reciente sobre COVID-19 en suministros de agua y saneamiento. Destaca la orientación de la OMS sobre el agua, el saneamiento, la higiene de manos y los desechos de atención médica que son relevantes para los virus (incluidos los coronavirus). https://apps.who.int/iris/bitstream/handle/10665/331846/WHO-2019-nCoV-IPC_WASH-2020.3-eng.pdf

Nuevo curso de la OMS: Consideraciones operativas para la gestión de casos / brotes de COVID-19 en la aviación: La Plataforma de Aprendizaje sobre Seguridad de la Salud de la OMS ofrece una serie de cursos en línea para ayudar a mejorar el conocimiento sobre temas específicos relacionados con la implementación del Reglamento Sanitario Internacional (2005). <https://extranet.who.int/hslp/training/course/view.php?id=328>

Medidas adoptadas del 6 de febrero al 24 de abril de 2020 para afrontar la pandemia de Covid-19 en Colombia.

Fase	Fecha	Medidas Nacionales para afrontar la pandemia de Covid-19
Preparatoria	06-02-2020	Adquisición de la capacidad para realizar pruebas de laboratorio a través del Instituto Nacional de Salud.
	11-02-2020	Directrices para la implementación, preparación y respuesta ante covid-19 (Circular 05 de 2019).
	04-03-2020	Presentación del plan territorial para el control del coronavirus con los diferentes secretarios de salud del país.
Contención	06-03-2020	Primer caso confirmado, establecimiento del Puesto de Mando Unificado y Colombia pasa a fase de contención de la epidemia.
	07-03-2020	Lanzamiento de CoronaApp-Colombia, aplicación que permite informar a la ciudadanía y registro de síntomas para poder generar alertas de ser necesario.
	06-03-2020	Declaratoria del estado de emergencia (Decreto 417 de 2020).
	08-03-2020	Línea telefónica nacional fue habilitada y se estableció el aislamiento obligatorio de pasajeros provenientes de China, Italia, Francia y España.
	11-03-2020	<ul style="list-style-type: none"> Invima facilitó la fabricación e importación de tapabocas. Suspensión de eventos con más de 500 personas Aislamiento obligatorio de viajeros y tripulantes de transportes marítimos en los que hayan detectado casos.
	12-03-2020	Declaratoria de emergencia sanitaria.
	15-03-2020	Gobierno nacional suspendió el ingreso aéreo a extranjeros y cierre de pasos fronterizos terrestres, fluviales y marítimos con Ecuador, Brasil, Panamá y Perú.
	16-03-2020	Primera muerte por coronavirus, suspensión de eventos que congreguen más de 50 personas.
	17-03-2020	Emisión del decreto 417 del 17 de marzo 2020 " Por el cual se declara un Estado de Emergencia Económica, Social y Ecológica en todo el territorio Nacional".
	18-03-2020	Clausura temporal de establecimientos de ocio, baile y entretenimiento.
	20-03-2020	<ul style="list-style-type: none"> Ministerio de Salud informa el aislamiento preventivo obligatorio para adultos mayores de 70 años. Aislamiento preventivo obligatorio nacional.
	25-03-2020	<ul style="list-style-type: none"> Emisión de la Circular 19 para la implementación de pruebas rápidas en el país Decreto 476 del 25 de marzo de 2020 por el cual se dictan medidas tendientes a garantizar la prevención, diagnóstico y tratamiento del Covid-19.
	27-03-2020	Minsalud anunció adquisición de 1.510 ventiladores más para enfrentar la covid-19.
	28-03-2020	Procedimientos de atención ambulatoria a poblaciones vulnerables (Resolución 521 de 2020).
	29-03-2020	Investigadores del INS descifraron la primera secuencia genética de SARS-CoV-2 en Colombia.
30-03-2020	Anuncio de que hospitales y clínicas contarán con \$2,1 billones adicionales.	
Mitigación	31-03-2020	<ul style="list-style-type: none"> El país entra en fase de mitigación. Resolución 536 del 31 de marzo de 2020 adopta el Plan de acción para la prestación de servicios de salud durante las etapas de contención y migración de la pandemia por COVID-19.
	03-04-2020	<ul style="list-style-type: none"> El ministro de Salud explicó el Plan de contingencia para covid-19 en Colombia que incluye la atención ambulatoria de poblaciones en riesgo. Gobierno nacional estableció medidas de excepción para adquisición de dispositivos médicos.
	04-04-2020	<ul style="list-style-type: none"> El uso de tapabocas se hace obligatorio en el sistema de transporte público y lugares concurridos. EPS, IPS públicas y privadas y demás proveedores de servicios de salud recibieron giros por 2,71 billones de pesos, correspondientes a recursos previstos en 2020.
	06-04-2020	<ul style="list-style-type: none"> Mantenimiento del "Aislamiento Preventivo Obligatorio hasta el 26 de abril a las 11:59 p.m. Estudiantes seguirán con clases virtuales, medida para colegios y universidades se extienden hasta el 31 de mayo.
	07-04-2020	<ul style="list-style-type: none"> 22 nuevos laboratorios se alistan para iniciar diagnóstico de COVID-19 en el país. Implementación del programa "Ingreso Solidario" como medida social y económica para ayudar a las familias más vulnerables.
	08-04-2020	Decreto 106 del 08 de abril de 2020: "Por el cual se imparten las ordenes e instrucciones necesarias para dar continuidad a la ejecución de la medida de aislamiento obligatorio en Bogotá D.C."
	09-04-2020	<ul style="list-style-type: none"> Llegan al país las primeras 47.500 pruebas rápidas para covid-19. Gobierno expedirá decreto para que funcionarios públicos y contratistas, con salarios de más de 10 millones de pesos, hagan una contribución solidaria.
	10-04-2020	Ministerio de Salud brinda orientaciones para la disposición de cadáveres frente a la pandemia de la covid-19
	11-04-2020	Emisión del Decreto 536 del 11 de abril de 2020, por el cual se modifica el Decreto 531 del 8 de abril de 2020 en el marco de la emergencia sanitaria.
	12-04-2020	Emisión del Decreto 538 del 12 de abril de 2020 el cual busca garantizar la prestación de los servicios de salud, en el marco del Estado de Emergencia Económica, Social y Ecológica.
	14-04-2020	Lanzamiento de la campaña #PorTuVidaPorMiVida, el Gobierno Nacional busca que más colombianos descarguen y usen la aplicación móvil Corona Colombia.
	15-04-2020	El Ministerio de las TIC emite el Decreto 555 del 15 de abril de 2020, que busca la no suspensión de la prestación de los servicios de telecomunicaciones durante el estado de emergencia
	16-04-2020	Ministerio de Salud expide lineamientos para garantizar que EPS practiquen pruebas rápidas para covid-19.
	17-04-2020	Expedición de la Resolución 619 del 17 de abril de 2020 que reglamenta la compra de carter con cargo a los recursos administrados por la ADRES.
	19-04-2020	Presidente Duque presenta el decálogo del aislamiento preventivo obligatorio inteligente.
20-04-2020	Presidente Duque amplía aislamiento preventivo hasta el 11 de mayo.	
21-04-2020	Gobierno presenta los protocolos que deberán cumplir, obligatoriamente, las empresas del sector manufacturero y de la construcción, que reabrirán sus actividades a partir del próximo 27 de abril.	
22-04-2020	Ministro de Salud prohíbe salida de niños de sus casas por temporada invernal	
23-04-2020	Se logra acuerdo entre EE.UU. y Colombia para apoyar la lucha contra la pandemia.	
24-04-2020	Expedición de la resolución 666 del 24 de abril de 2020 que adopta el protocolo general de bioseguridad para el adecuado manejo de la pandemia, del Covid-19.	