

- Casos: 2.549.632
- Muertes: 175.825
- Países: 213

Global



- Casos: 995.524
- Muertes: 56.753
- Países: 54

Américas



- Casos: 4.561
- Muertes: 215
- Dptos/Dist: 31
- Municipios: 185

Colombia

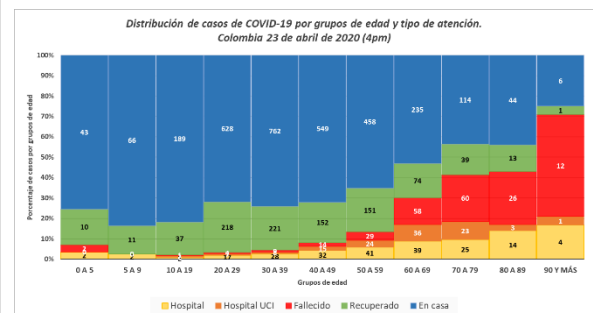
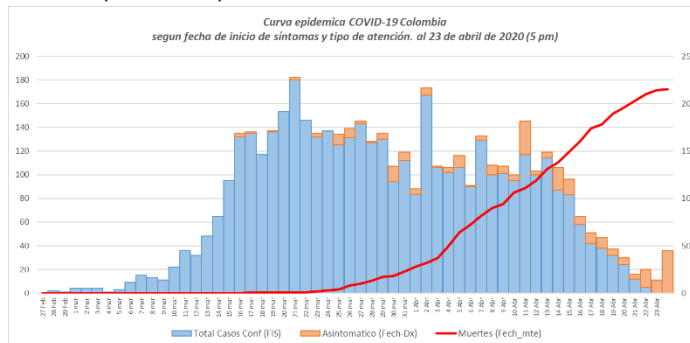


NOTA: Los datos incluidos en este SitRep corresponde a informes publicados sobre COVID-19 de la OMS, OPS, MinSalud e INS y las cifras corresponden a las horas de corte que es incluido en cada bloque.

CONTEXTO COLOMBIA. Corte 23 abril 5 pm.

Con base en los datos publicados en: <https://www.ins.gov.co/Noticias/Paginas/Coronavirus.aspx>

- ✓ Para el 23 de abril a las 5 pm Colombia reportó **4.561 casos** con 205 casos nuevos en las últimas 24 horas (incremento de 4,5%); se reportaron **215 defunciones**, 9 defunciones reportadas en las últimas 24h (incremento del 4,4%) y 927 casos recuperados (20,3% del total de casos).
- ✓ Se mantiene el numero de departamentos y distritos que reportaron casos y 4 nuevos municipios ha reportado casos en las ultimas 24 horas, para un total de 185 municipios con casos.
- ✓ El 51% de los casos se reportaron en hombres. En cuanto a grupos de edad, los casos se reportan en una mayor proporción en población menor de 40 años, con el 50% de los casos.
- ✓ De acuerdo al origen de los casos, el 46,3% es de origen desconocido (2.113), 36,1% relacionado con un caso (1.646) y el 17,6% de los casos (802) se reportan como importados. Es importante tener en cuenta que de los 185 municipios con casos el 63% (116) tendrían transmisión comunitaria (más del 10% de los casos son información de origen), 17 municipios reportan sólo casos importados.
- ✓ En cuanto al tipo de atención de los casos reportados, el 68% (3.094 casos) se mantienen en aislamiento en casa y 7,1% (325 casos) están hospitalizados, de estos casos en hospitalización 119 casos están en UCI, es decir el 2,6% de los casos totales de COVID-19 reportados, recuperados el 20% y fallecidos 4,7%.
- ✓ En relación a la población hospitalizada, el 64,3% son hombres (209); el grupo de edad en el que se reportan más hospitalizaciones es el de 60 años y más con el 45% (145) y de estos casos 63 personas mayores de 60 años están en UCI.
- ✓ Frente a la población reportada con COVID-19 mayor de 60 años, 10% se reportan en hospitalización general, 8% en UCI, han fallecido un 19% (151 casos), en casa esta el 48% (399) y 15% se han recuperado (127 casos).



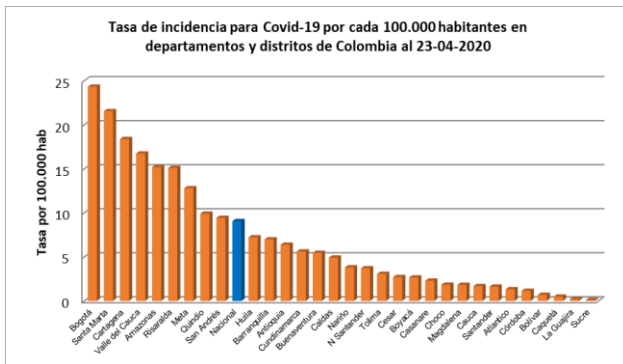
Los departamentos y distritos que presentaron los aumentos relativos más altos de Covid-19 en las últimas 24 horas fueron: Amazonas con el doble de los casos (6), Meta con el 36% (36 casos) y Magdalena con el 23,8% (5 casos). El aumento relativo nacional fue del 4,8% (205 casos).

De acuerdo con el análisis, el tiempo transcurrido entre la fecha de inicio de síntomas y la realización del diagnóstico / reporte de resultado, en los fallecidos (n= 125), en promedio, fue de 14.93 días, con un máximo de 35 días y un mínimo de 0 días.

Por otro lado, en las formas leves, moderadas, graves y los fallecidos (n=4.278), el tiempo promedio transcurrido entre el inicio de síntomas y la realización del diagnóstico / reporte de resultado, fue de 11.7 días, un mínimo de 1 días y un máximo de 47 días.

| Mediciones | Tiempo transcurrido entre la fecha de inicio de síntomas y la fecha del diagnóstico | Tiempo transcurrido entre la fecha de inicio de síntomas y la fecha de la muerte |
|-----------------|---|--|
| Tipo de Estado | Leve, moderado, grave y fallecido | Fallecidos |
| Número de casos | 4.278 | 125 |
| Promedio | 11,7 | 14,9 |
| Mínimo | 1 | 0 |
| Máximo | 47 | 35 |

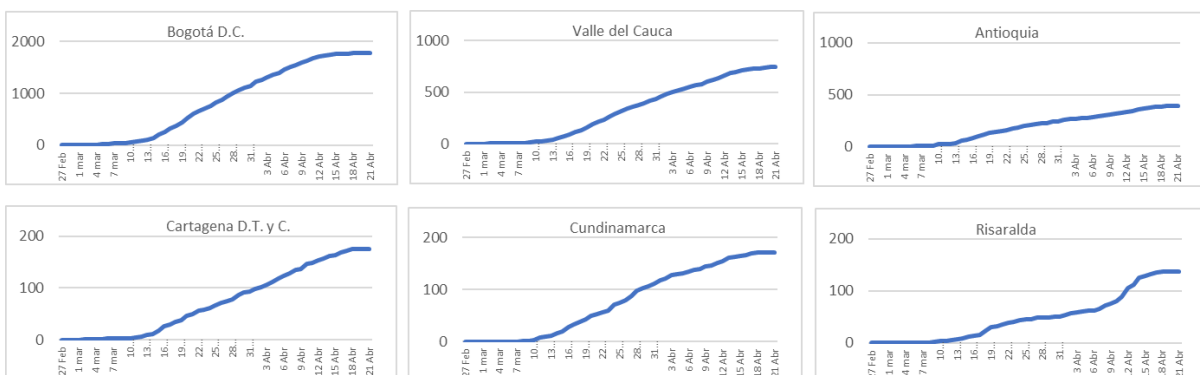
Incidencia acumulada nacional y de los departamentos y distritos con mayor número de casos:



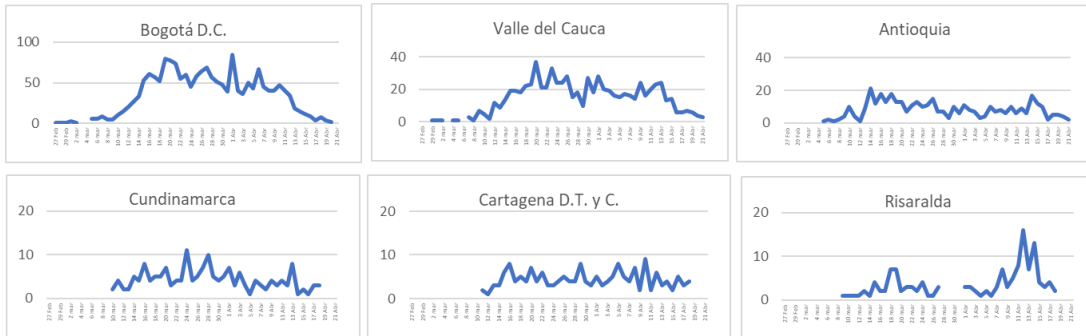
En cuanto al análisis de la tasa de incidencia por cada 100.000 habitantes se observa que en su orden Bogotá, Santa Marta, Cartagena, Valle del Cauca, Amazonas, Risaralda, Meta, Quindío y San Andrés presentan las mayores tasas de incidencia por cada 100.000 habitante superando la tasa de incidencia Nacional (9,05 casos por cada 100.000 habitantes).

A continuación, la tendencia de los departamentos y distritos con más de 100 casos que son Bogotá, Antioquia, Valle, Cundinamarca, Cartagena y Risaralda.

Casos Acumulados por fecha de inicio de síntomas al 23 de abril de 2020, Departamentos de mayor carga COVID-19

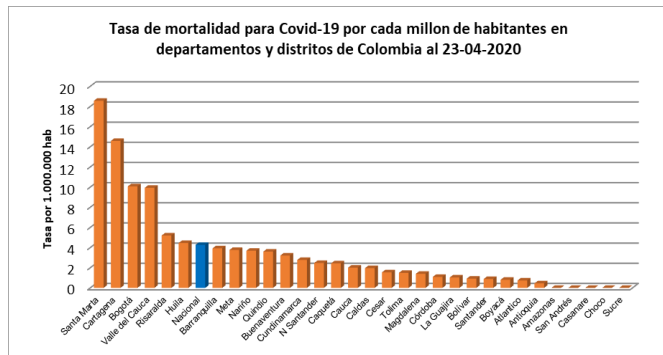
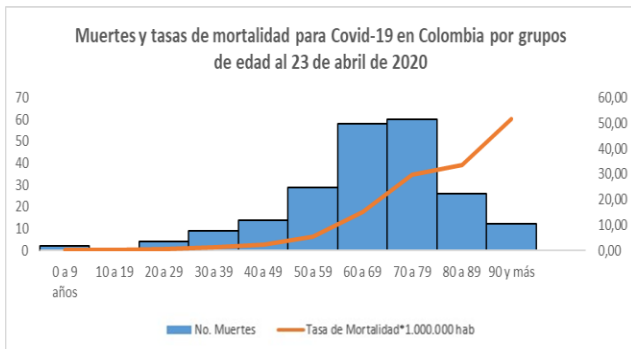


Casos por Fecha de Inicio de síntomas. Al 23 de abril de 2020

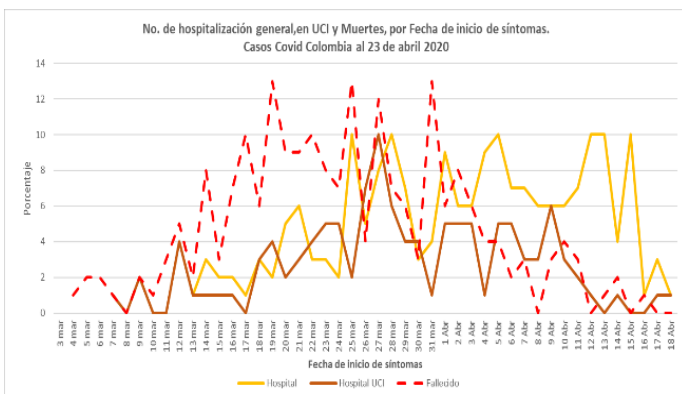


Fuente: Elaboración propia. Datos publicados en: <https://www.ins.gov.co/Noticias/Paginas/Coronavirus.aspxnte>

Indicadores de gravedad y mortalidad: A 23 de abril de 2020 en el país se han presentado 215 defunciones por COVID-19, las cuales corresponden 64% al género masculino y el 36% al género femenino, siendo Bogotá con 78 fallecidos la ciudad con mayor número de defunciones.



De estas defunciones el 73,3% (156) se presentaron en personas mayores de 60 años. El grupo de edad que presenta el mayor número de muertes es el de 70 a 79 años (60), mientras que el grupo de adultos mayores de 80 años presentan las mayores tasas de mortalidad por cada millón de habitantes con 38 decesos. Los Departamentos y Distritos que presentan mayores tasas de mortalidad son Santa Marta, Cartagena, Bogotá, Valle del Cauca, Risaralda y Huila. La tasa de mortalidad Nacional es de 4,2 muertes por cada millón de habitantes.



Como un indicador de gravedad en COVID-19 está la proporción de casos en hospitalización, unidad de cuidados intensivos y fallecidos, entre los casos totales reportados se observó que la proporción de hospitalización general tuvo una variación del 15% al 6.3% en la última semana. La hospitalización en UCI fue del 3,1% y la proporción de fallecidos del 2,5%. En el grafico la tendencia de esta proporción de acuerdo con la fecha de inicio de síntomas. La letalidad se calcula en 4,7% (casos fatales/casos confirmados).

Fuente: Elaboración propia. Datos publicados en: <https://www.ins.gov.co/Noticias/Paginas/Coronavirus.aspxnte>: [Población proyecciones DANE 2020](#)

**Tabla de casos, tasas de incidencia y mortalidad de COVID-19 por Departamentos y distritos.
Colombia al 23 de abril (5 pm)**

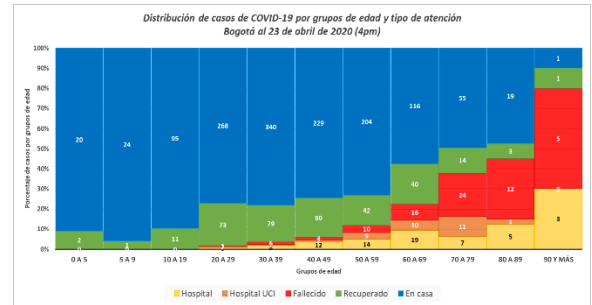
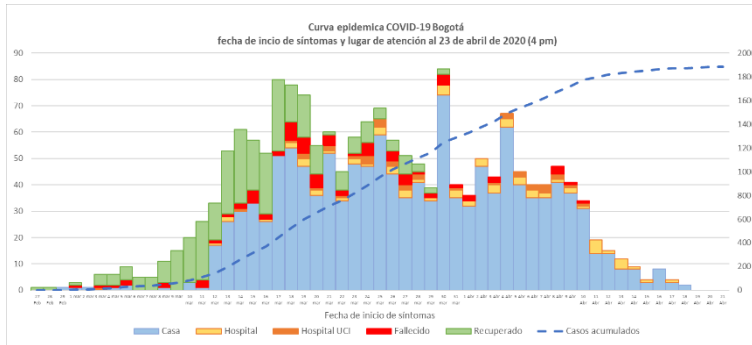
| Departamentos Y Distritos | Casos | Muertes | Hospitalizaciones | UCI | Tasa de Mortalidad * millón de hab | Tasa de Incidencia * 100.000 hab |
|---------------------------|-------|---------|-------------------|-----|---------------------------------------|-------------------------------------|
| Nacional | 4561 | 215 | 206 | 119 | 4,27 | 9,05 |
| Bogotá | 1883 | 78 | 71 | 37 | 10,07 | 24,32 |
| Valle del Cauca | 758 | 45 | 61 | 38 | 9,93 | 16,72 |
| Antioquia | 426 | 3 | 10 | 11 | 0,45 | 6,38 |
| Cartagena | 189 | 15 | 23 | 3 | 14,58 | 18,37 |
| Cundinamarca | 182 | 9 | 13 | 2 | 2,78 | 5,61 |
| Risaralda | 145 | 5 | 1 | 2 | 5,20 | 15,09 |
| Meta | 136 | 4 | 0 | 0 | 3,76 | 12,79 |
| Santa Marta | 116 | 10 | 14 | 2 | 18,57 | 21,54 |
| Barranquilla | 89 | 5 | 4 | 3 | 3,92 | 6,98 |
| Huila | 81 | 5 | 7 | 3 | 4,45 | 7,22 |
| Nariño | 62 | 6 | 2 | 3 | 3,69 | 3,81 |
| N Santander | 60 | 4 | 2 | 1 | 2,47 | 3,70 |
| Quindío | 55 | 2 | 0 | 1 | 3,60 | 9,90 |
| Caldas | 50 | 2 | 0 | 0 | 1,96 | 4,91 |
| Tolima | 41 | 2 | 0 | 1 | 1,49 | 3,06 |
| Santander | 37 | 2 | 0 | 1 | 0,88 | 1,62 |
| Atlantico | 36 | 2 | 0 | 0 | 0,73 | 1,32 |
| Cesar | 35 | 2 | 0 | 1 | 1,54 | 2,70 |
| Boyacá | 33 | 1 | 0 | 0 | 0,80 | 2,66 |
| Magdalena | 26 | 2 | 1 | 0 | 1,40 | 1,82 |
| Cauca | 25 | 3 | 4 | 0 | 2,01 | 1,68 |
| Córdoba | 21 | 2 | 1 | 0 | 1,09 | 1,15 |
| Buenaventura | 17 | 1 | 2 | 1 | 3,21 | 5,45 |
| Bolívar | 15 | 2 | 0 | 2 | 0,92 | 0,69 |
| Amazonas | 12 | 0 | 2 | 0 | 0,00 | 15,19 |
| Casanare | 10 | 0 | 0 | 0 | 0,00 | 2,30 |
| Choco | 10 | 0 | 0 | 0 | 0,00 | 1,84 |
| San Andrés | 6 | 0 | 0 | 0 | 0,00 | 9,42 |
| Caquetá | 2 | 1 | 0 | 0 | 2,44 | 0,49 |
| La Guajira | 2 | 1 | 0 | 0 | 1,04 | 0,21 |
| Sucre | 1 | 0 | 0 | 0 | 0,00 | 0,11 |

Fuente: Elaboración propia. Datos publicados en: <https://www.ins.gov.co/Noticias/Paginas/Coronavirus.aspxnte: Población proyecciones DANE 2020>

Datos de la ciudad de Bogotá 5 pm

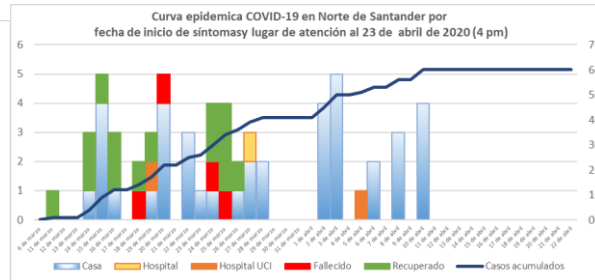
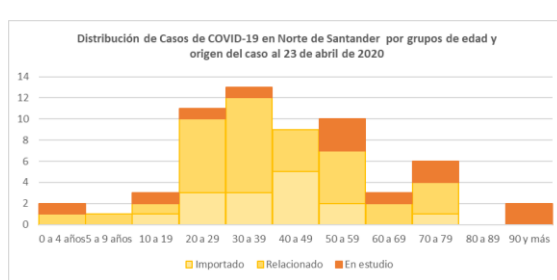
Con base en los datos publicados en: <https://www.ins.gov.co/Noticias/Paginas/Coronavirus.aspx>

Bogotá es la ciudad con el mayor número de reportes de casos de COVID-19, al 23 de abril cuenta con 1883 casos confirmados y 77 muertes. El 49,2% de los casos se presentan en hombres; 71,5% (1315) de los casos son atendidos en casa y el 8,1% (150 casos) están hospitalizados, de éstos 35 casos se encuentran recibiendo atención en UCI; de los casos confirmados el 18% (332) son importados, el 21,3% (393) son relacionados con transmisión local y 60,4% (1111 casos) están en estudio.

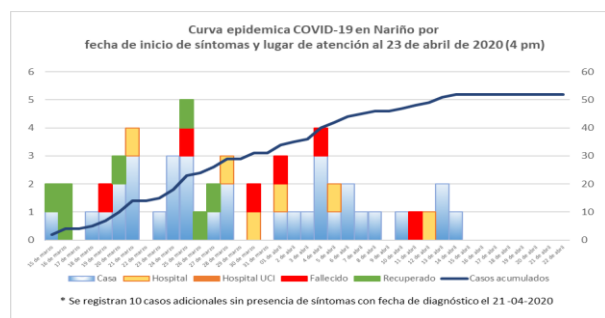
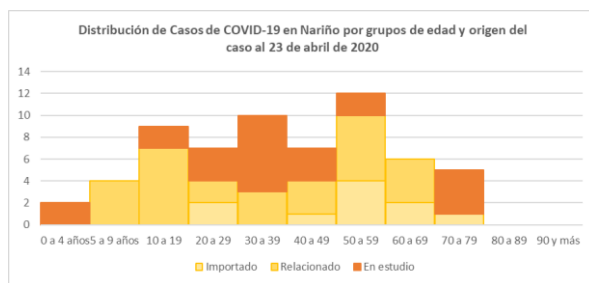


Datos de Departamentos de frontera (Norte de Santander y Nariño)

Norte de Santander: Con corte al 23 de abril, en el departamento de Norte de Santander se han reportado 60 casos confirmados y 4 muertes por COVID-19. El 91,6% de los casos (55) se presentaron en el municipio de Cúcuta; en el municipio de Villas del Rosario se identificaron 3 casos, los municipios de Ocaña y Puerto Santander presentan 1 caso cada uno. Del total de los casos el 25% (15) se han recuperado, el 63,3% (38) son atendidos en casa, el 5% (3) se encuentran hospitalizados y de éstos 2 casos está siendo atendido en UCI. De los casos confirmados el 23,3% (14) son importados, el 56,6% (34) son relacionados con transmisión local y el 20% (12 casos) están en estudio.



Nariño: En el departamento de Nariño se han reportado 62 casos confirmados y 6 muertes por COVID-19. El 53,2% (33) de los casos se presentaron en el municipio de Ipiales, el 24,1% (15) en el municipio de Pasto; en el municipio de Tumaco se presentaron siete (7) casos, en Cumbal tres (3) casos; los municipios de Contadero, Cumbitara, Tuqueres y La Union presentan un (1) caso cada uno. Del total de los casos el 17,7% (11) se han recuperado, el 64,5% (40) son atendidos en casa, el 8% (5 casos) se encuentran hospitalizados y de éstos tres (3) están siendo atendidos en UCI. De los casos confirmados el 16,1% (10) son importados, el 46,7% (29) son relacionados y el 37% (23 casos) restantes se encuentran en estudio.



Seguimiento de situación departamentos priorizados 7pm

| Departamento | Resumen de la situación de Covid-19 en departamentos de frontera (corte 23-04-2020) | | | | | Situaciones asociadas a la epidemia |
|--------------------|---|---------|-------------|----------|-----|---|
| | Casos | Muertes | Recuperados | Hospital | UCI | |
| Arauca | 0 | 0 | 0 | 0 | 0 | <ul style="list-style-type: none"> Se registra por parte de profesional de OPS en terreno, la llegada de 44 migrantes provenientes de Bogotá para retorno a Venezuela. |
| Cauca | 25 | 3 | 9 | 4 | 0 | <ul style="list-style-type: none"> Con el objetivo de responder a los inconvenientes sociales, económicos y en materia de salud generados por la pandemia del Covid 19, el alcalde de Popayán Juan Carlos López Castrillón, en coordinación con la Cámara de Comercio del Cauca, lideraron un foro virtual que contó con la participación de la Alta Consejera para las Regiones de la Presidencia de la República, Karen Abudinen, el Gobernador del Cauca Elías Larrahondo Carabali, miembros del sector productivo, organizaciones sociales, dirigentes políticos, quienes entregaron un balance de lo que se viene realizando y las rutas de trabajo para encontrar soluciones a la crisis. |
| Cesar | 35 | 0 | 17 | 1 | 2 | <ul style="list-style-type: none"> La Secretaría de Salud del Cesar reportó este miércoles 22 de abril la segunda muerte por Covid-19 en el Cesar El Secretario de Salud del Cesar lideró reunión virtual con representantes de pueblos indígenas del Cesar (Kankuamos, arhuacos, koguis, Wiwas y Yukpas). Se concertó protocolo de vigilancia y atención de casos probables en resguardos y disposición de cadáveres en el marco de la pandemia. |
| Chocó | 10 | 0 | 0 | 0 | 0 | <ul style="list-style-type: none"> Hospital San Francisco de Asís recibe donación de cabina de desinfección portátil SI-001 por parte de la empresa privada y están realizando gestiones para la consecución de otra máquina de desinfección, para el área de Urgencias del centro asistencial. Inicia la "Gran Donatón Chocó", que nace de un sentir de la Comisión Humanitaria por el Chocó, liderado por la Cruz Roja y la Diócesis de Quibdó, con el objetivo de sumar esfuerzos en articulación con todas las fuerzas vivas del Departamento para hacer frente al Covid-19. |
| La Guajira | 2 | 1 | 1 | 0 | 0 | <ul style="list-style-type: none"> Por parte de UNHCR / ACNUR se han habilitado varias líneas de atención telefónica para los migrantes venezolanos que deseen retornar a su país, en las cuales se brinda orientación sobre los derechos y rutas de protección a la población refugiada y migrante. |
| Nariño | 62 | 6 | 11 | 2 | 3 | <ul style="list-style-type: none"> Pasto restringió ingreso a migrantes para impedir colapso por coronavirus. Con un aumento en los controles amanecieron hoy los accesos al municipio de Pasto luego que la Alcaldía emitiera el decreto 0221 de 2020. El documento da instrucciones precisas a la Policía, Ejército y demás organismos de seguridad para que redoble las acciones de vigilancia en los ingresos de la ciudad. Se reporta la salida de 2 buses desde Pasto hacia Cúcuta con 70 personas. Se reporta la salida de 2 buses desde Pasto hacia Arauca con 79 personas. |
| Norte de Santander | 60 | 4 | 15 | 1 | 2 | <ul style="list-style-type: none"> El gobernador Silvano Serrano y el alcalde de Cúcuta, Jairo Yáñez, se reúnen en Puesto de Mando Unificado para analizar las medidas que se han tomado en el marco de la crisis generada por el COVID-19. Así mismo se revisó la llegada de migrantes de distintas ciudades. El día 21 de abril se presentó un desplazamiento debido a amenazas de un grupo armado que opera en esa zona, desde Boca de Grita en Venezuela hacia el municipio de Puerto Santander de aproximadamente 400 personas, de las cuales más de 100 durmieron en el coliseo municipal. Se confirma la llegada de cinco buses con un aproximado de 190 personas las cuales no podrán ingresar a Venezuela, dado que ya se superó el número permiso de ingreso. Dicha población permanecerán en el CENAF Según cifras de Migración Colombia entre los meses de marzo y abril se registran un acumulado de 36.217 personas que retornaron a Venezuela, para el mes de abril 6.926. |
| Vichada | 0 | 0 | 0 | 0 | 0 | <ul style="list-style-type: none"> El jueves 23 de abril, por primera vez en el Departamento, se establecerá un corredor humanitario para que 30 ciudadanos venezolanos retornen a su país, es así como les apoyaremos para que viajen con destino hacia Puerto Ayacucho, en el estado Amazonas. |

Medidas tomadas en el país y comunicados 7pm

23 de abril, panorama nacional:

Alocución presidencial – “Prevención y Acción”: El presidente instó a los sectores que vuelven a actividades a que sigan los protocolos de seguridad obligatorio desde el 27 de abril. Ese protocolo consta de siete pasos, sin embargo, la Vicepresidenta, Marta Lucía Ramírez, indicó que se podrán exigir acciones adicionales para garantizar la protección de todos. Los empleadores se deben comprometer a tomar la temperatura al ingreso del lugar de trabajo, garantizar una distancia mínima de 2 metros entre trabajadores, el uso de tapabocas y una protección de barrera para el rostro, la adopción de turnos flexibles para evitar aglomeraciones y disponer de espacios para lavado de manos, así como jabón y antibacterial. El ministro de Salud y Protección Social, Fernando Ruiz Gómez, anunció que las reservas técnicas son las provisiones que tienen las EPS para atender el riesgo futuro en salud de la población afiliada, recursos que podrán ser utilizados durante la emergencia sanitaria en el país por la epidemia de covid-19. Se trata de 1.7 billones de pesos, los cuales se destinarán al pago de deudas con hospitales y proveedores por concepto de servicios y tecnologías incluidos en el Plan de Beneficios. <https://www.youtube.com/watch?v=5lNK1IA35Hw> [En vivo]

EE.UU. apoyará a Colombia en lucha contra la pandemia, acordaron los presidentes Duque y Trump: El Presidente de la República, Iván Duque Márquez, habló telefónicamente este jueves con el Mandatario de Estados Unidos, Donald Trump, quien anunció que ese país apoyará a Colombia en la lucha contra la pandemia del covid-19 y suministrará equipos como ventiladores. Durante el programa de televisión ‘Prevención y Acción’, el Presidente Duque informó que fue una conversación fraterna en la que agradeció el compromiso de EE.UU. con Colombia en esta contingencia. “Tuve la oportunidad de dialogar telefónicamente con el Presidente de los Estados Unidos, Donald Trump. Tuvimos una conversación amable y una conversación donde, en primer lugar, también expresamos nuestra voz de solidaridad”, indicó el Mandatario, quien recordó que en EE.UU. han muerto más de 46 mil personas a causa del virus. <https://id.presidencia.gov.co/Paginas/prensa/2020/EE-UU-apoyara-a-Colombia-lucha-contr-la-pandemia-acordaron-los-presidentes-Duque-y-Trump-200423.aspx>

La próxima semana, el Gobierno Nacional llegará al millón de transferencias por devolución del IVA para familias vulnerables: El Director Nacional de Planeación (DNP), Luis Alberto Rodríguez, afirmó este jueves que la próxima semana se culminará la primera transferencia de \$75.000, por cuenta de la devolución del IVA, a un millón de familias vulnerables del país. Durante el habitual espacio de televisión ‘Prevención y Acción’, que orienta el Presidente Iván Duque Márquez desde la Casa de Nariño, el funcionario hizo énfasis en que con este programa se busca corregir una injusticia social que había en el país durante muchos años y que era “cobrarle la misma tarifa del IVA a las familias que tenían ingresos, que a las familias más vulnerables de Colombia”. A la fecha, 850.000 hogares colombianos ya se benefician de esta medida y “de aquí a la próxima semana llegaremos al primer millón de hogares; después de que lleguemos a ese millón de hogares, la segunda semana de mayo arrancará el segundo giro de esa devolución del IVA, que son \$75.000 nuevamente a ese millón de hogares”, subrayó. <https://id.presidencia.gov.co/Paginas/prensa/2020/Gobierno-Nacional-llegara-al-millon-de-transferencias-por-devolucion-del-IVA-para-familias-vulnerables-200423.aspx>

A través de su cuenta oficial de Twitter el INS reporta que ya son 14 departamentos del país realizando diagnóstico de la Covid-19 completando 40 laboratorios: “Comienzan a operar @clinica_somer @udecaldas y el laboratorio las Américas. Próximos a iniciar @Ejercito_Disan y cinco laboratorios más.” https://twitter.com/INSColombia/status/1253377490464227329?ref_src=twsrc%5Egoogle%7Ctwcamp%5Eserp%7Ctwgr%5Etweet

Acciones ante COVID-19 en clínica Nuestra Señora de La Paz de Bogotá: Luego de ser identificado un brote de COVID-19 en la clínica Nuestra Señora de La Paz de Bogotá, la Secretaría Distrital de Salud ha venido acompañando a esta institución en la realización de un plan para disminuir el riesgo de propagación del virus. El 15 de abril de 2020, dicha clínica notificó dos casos de COVID-19. Inmediatamente, se activó el Equipo de Respuesta Inmediata (ERI) de la Subred Integrada de Servicios de Salud Sur Occidente, que se desplazó a la institución. En este proceso de acompañamiento se ha realizado la búsqueda de contactos para contener la aparición de más casos, y se ha realizado un trabajo articulado con las Aseguradoras de Riesgos Laborales y las Empresas Administradoras de Planes de Beneficios, así como el seguimiento continuo a los casos detectados, la práctica de pruebas y el aislamiento preventivo de personal y pacientes. http://www.saludcapital.gov.co/Paginas2/Noticia_Portal_Detalle.aspx?IP=1097

CONTEXTO REGIONAL. Corte 23 de abril – 2:00 pm

Con base en datos publicados en <https://www.paho.org/en/topics/coronavirus-infections/coronavirus-disease-covid-19>

En la Región de las Américas, con un total de **995.524 casos confirmados** y **56.753 muertes** en las últimas 24 horas, en 54 países. Se informaron 38.110 casos adicionales y 3.020 muertes en la región que representa un aumento relativo del 4% (casos) y del 6% (muertes) en comparación con el día anterior.

| Regiones | Casos | Muertes |
|----------------------------|---------------------|----------------|
| Norte América | 881.410 confirmados | 45.309 muertes |
| América Central | 6.812 confirmados | 219 muertes |
| América del Sur | 97.430 confirmados | 4.600 muertes |
| América del Caribe e Islas | 9.858 confirmados | 455 muertes |

* Las cifras están en miles de personas/casos

Fuente: https://www.paho.org/es/temas/coronavirus/enfermedad_por_coronavirus_covid-19

“La mayoría de los casos nuevos (29,127) muertes (2,390) continúan siendo reportado desde los Estados Unidos de América, representando el 83% de todos los casos nuevos y el 84% de todas las muertes nuevas en la región”. Nueva York presento un incremento del 23% de casos con el reporte de 5526 casos nuevos en el último día; de otra parte, el número de pruebas realizadas en todo el estado, incluida la ciudad de Nueva York, también fue mayor que el día anterior (25,938 pruebas vs. 20,657).

Otros países con un aumento significativo en el número de casos en comparación con el día anterior son Brasil (2.678 casos adicionales, aumento del 6%), Canadá (1.890 casos adicionales, aumento del 5%), Perú (1.413 casos adicionales, aumento del 8%) y México (1.043 casos adicionales, aumento del 11%). Esta es la primera vez que México ha reportado más de 1.000 casos de COVID-19 en un solo día. Con los datos existentes, la mortalidad bruta media de casos (el número de muertes reportadas dividido por los casos reportados) indica que en la región de las Américas es del 5.3% (mediana de la estimación del país: 4,8%; rango: 0,0-25%).

| Países | N° casos confirmados | Población | Tasa por 100.000 habitantes | N° Muertes | Tasa por 100.000 habitantes |
|------------|----------------------|-----------|-----------------------------|------------|-----------------------------|
| Brazil* | 45757 | 212559417 | 21,53 | 2906 | 1,37 |
| Perú* | 19250 | 32971854 | 58,38 | 530 | 1,61 |
| Chile | 11812 | 19116201 | 61,79 | 168 | 0,88 |
| Ecuador* | 11183 | 17643054 | 63,38 | 560 | 3,17 |
| Panamá* | 4992 | 4314767 | 115,70 | 144 | 3,34 |
| Colombia | 4356 | 50882891 | 8,56 | 206 | 0,40 |
| Argentina | 3340 | 45195774 | 7,39 | 159 | 0,35 |
| Uruguay | 549 | 3473730 | 15,80 | 12 | 0,35 |
| Bolivia | 672 | 11513100 | 5,84 | 40 | 0,35 |
| Venezuela* | 298 | 28435940 | 1,05 | 10 | 0,04 |
| Paraguay | 213 | 7132538 | 2,99 | 9 | 0,13 |

Dos países / territorios en la subregión del Caribe, informaron la recuperación de los 21 casos reportados con COVID-19, 15 de estos corresponden a Santa Lucía y 6 a San Bartolomé. En relación con los casos de los países de Suramérica y países fronterizos del País, la mayor tasa por 100.000 habitantes se presenta en Panamá seguido de Ecuador. De acuerdo con el número de casos, los países que tienen más de 10.000 casos confirmados de COVID-19, siguen siendo Brasil*, Perú*, Chile y Ecuador* (* Países fronterizos de Colombia).

De otra parte, la tasa de mortalidad por 100.000 habitantes en Panamá y Ecuador, siguen presentando las tasas más altas y también de infección de casos confirmados por COVID-19.

CONTEXTO GLOBAL. Corte 23 de abril - 5:00 pm

Con base en los datos publicados en: <https://www.who.int/emergencias/diseases/novel-coronavirus-2019/situation-reports>

Se han reportado a OMS al 23 de abril 19:00 pm, **2.549.632 casos confirmados (73.909 casos nuevos); 175.825 muertes (6.674 muertes nuevas), en 213 territorios.**

A nivel mundial, la incidencia diaria de casos parece estar disminuyendo en general en España, Italia, Austria y Alemania en comparación con marzo. En Asia, Bangladesh, India y Pakistán continúan viendo aumentos constantes. Singapur continúa reportando un número cada vez mayor de casos nuevos a diario al parecer por los trabajadores migrantes que residen allí.

| Regiones | Casos (nuevos) | Muertes (nuevas) |
|-----------------------|--------------------------------|-------------------------|
| Pacífico occidental | 137.902 confirmados (1.632) | 5.818 muertes (25) |
| Europea | 1.251.458 confirmados (31.972) | 113.336 muertes (3.384) |
| El sudeste de Asia | 36.039 confirmados (2.127) | 1.498 muertes (71) |
| Mediterráneo Oriental | 144.450 confirmados (5.101) | 6.469 muertes (143) |
| Américas | 995.524 confirmados (38.110) | 56.753 muertes (3.020) |
| Africana | 16.829 confirmados (714) | 748 muertes (28) |

* Las cifras están en miles de personas/casos. https://www.who.int/docs/default-source/coronaviruse/situation-reports/20200423-sitrep-24-covid-19.pdf?sfvrsn=b8304bf0_4

Alocución de apertura del Director General de la OMS en la reunión ministerial de la región del Mediterráneo Oriental sobre la COVID-19 celebrada el 22 de abril de 2020: “La pandemia de COVID-19 está mostrando que ningún país ni región son inmunes. Hasta ahora se han notificado a la OMS casi 140 000 casos y más de 6000 fallecimientos en la región del Mediterráneo Oriental. La epidemia en la República Islámica de Irán parece estar retrocediendo, pero en la mayoría de los demás países de la región el número de nuevas infecciones aumenta cada día. Aunque aún no se observan los brotes explosivos que han caracterizado la pandemia en Europa y América del Norte, el número de casos se duplica cada 7-8 días. Nos preocupa especialmente el posible impacto del virus en países que han sufrido años de conflicto y fragilidad”.

Así mismo manifestó, que “Frenar la propagación es decisivo para que tengan ustedes tiempo de preparar una respuesta integral. Las medidas de salud pública de eficacia probada —detección precoz, realización de pruebas, aislamiento y tratamiento de los casos, y rastreo y puesta en cuarentena de los contactos— deben constituir el pilar central de la respuesta”. De otra parte, “es vital proteger a los profesionales sanitarios, especialmente a los que trabajan en zonas afectadas por conflictos. Para ello debemos garantizar que los profesionales dispongan de los instrumentos que necesitan para realizar su tarea de un modo seguro y eficaz”.

Concluyo transmitiéndoles tres peticiones:

1. “La respuesta a la COVID-19 exige la participación de todas las instancias gubernamentales. Como ministros de salud desempeñan ustedes un papel básico y central, pero no pueden hacerlo todo solos, por lo que seguir trabajando desde el conjunto de las administraciones públicas será muy importante para vencer a este virus”.
2. “Instamos a los países a que apliquen vigorosamente las medidas probadas de salud pública: detectar, hacer pruebas, aislar y tratar a todos los casos y rastrear y poner en cuarentena a todos los contactos”.
3. “Les alentamos a prestar la máxima atención a asegurarse de que los servicios esenciales de salud pública sigan prestándose de manera segura y eficaz”. <https://www.who.int/es/dg/speeches/detail/who-director-general-s-opening-remarks-at-the-ministerial-meeting-of-the-eastern-mediterranean-region-on-covid-19---22-april-2020>

➤ Noticias

- La Red Global de Alerta y Respuesta a Brotes (GOARN) ha lanzado un centro de conocimiento GOARN COVID-19. El centro está diseñado como un depósito central de información, orientación, herramientas y seminarios web de salud pública de calidad a los que se puede acceder libremente en cualquier momento. <https://extranet.who.int/goarn/>
- Toda la evidencia disponible para COVID-19 sugiere que el SARS-CoV-2 tiene una fuente zoonótica. Muchos investigadores han podido observar las características genómicas del SARS-CoV-2 y han encontrado que la evidencia no respalda que el SARS-CoV-2 sea una construcción de laboratorio. Un virus construido mostraría una mezcla de elementos conocidos dentro de las secuencias genómicas y este no es el caso. https://www.who.int/docs/default-source/coronaviruse/situation-reports/20200423-sitrep-94-covid-19.pdf?sfvrsn=b8304bf0_4

Guías, actualizaciones y recomendaciones.

Abordar los derechos humanos clave para la respuesta COVID-19

Este documento llama la atención sobre consideraciones clave de salud y derechos humanos con respecto a la pandemia de COVID-19. Destaca la importancia de integrar un enfoque basado en los derechos humanos en respuesta a COVID-19. Proporciona consideraciones clave en relación con el abordaje del estigma y la discriminación, la prevención de la violencia contra las mujeres, el apoyo a las poblaciones vulnerables; cuarentena y medidas restrictivas y escasez de suministros y equipos. También destaca las obligaciones de derechos humanos con respecto a la cooperación global para abordar COVID-19.

<https://www.who.int/publications-detail/addressing-human-rights-as-key-to-the-covid-19-response>