

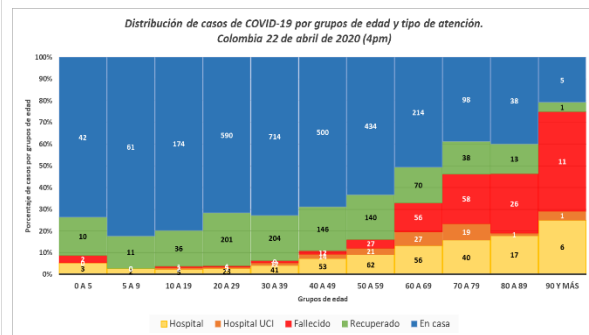
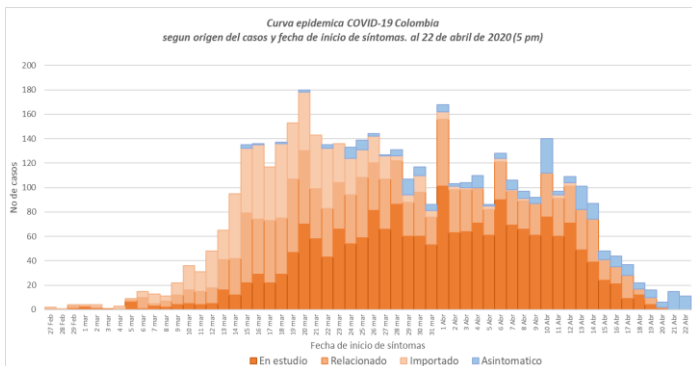


NOTA: Los datos incluidos en este SitRep corresponde a informes publicados sobre COVID-19 de la OMS, OPS, MinSalud e INS y las cifras corresponden a las horas de corte que es incluido en cada bloque.

CONTEXTO COLOMBIA. Corte 22 abril 5 pm.

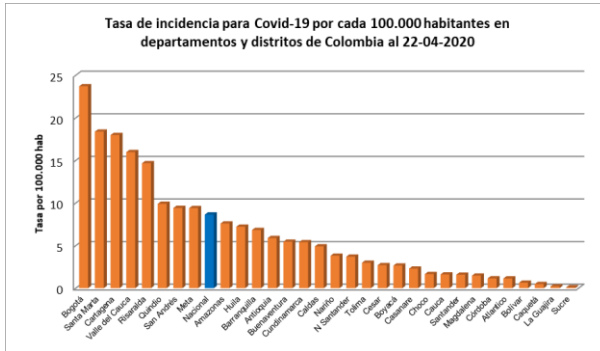
Con base en los datos publicados en: <https://www.ins.gov.co/Noticias/Paginas/Coronavirus.aspx>

- ✓ Para el 22 de abril a las 5 pm Colombia reportó **4.356 casos** con 207 casos nuevos en las últimas 24 horas (incremento de 4,7%); se reportaron **206 defunciones**, 10 defunciones reportadas en las últimas 24h (incremento del 4,8%) y 870 casos recuperados (20% del total de casos).
- ✓ No hubo incremento en el numero de departamentos y municipios que reportaron casos en las ultimas 24 horas.
- ✓ El 51% de los casos se reportaron en hombres. En cuanto a grupos de edad, los casos se reportan en una mayor proporción en población menor de 40 años, siendo el 49% en este grupo; 19% de los casos se han notificado en personas mayores de mayores de los 60 años.
- ✓ De acuerdo al origen de los casos, el 46% es de origen desconocido (2.013), 35,3% relacionado con un caso (1.537) y el 18,3% de los casos (797) se reportan como importados. Es importante tener en cuenta que de los 181 municipios con casos el 60% (108) tendrían transmisión comunitaria (más del 10% de los casos son información de origen), 18 municipios reportan sólo casos importados.
- ✓ En cuanto al tipo de atención de los casos reportados, el 66% (2.870 casos) se mantienen en aislamiento en casa y 9,4% (410 casos) están hospitalizados, de estos casos en hospitalización 102 casos están en UCI, es decir el 2,3% de los casos totales de COVID-19 reportados, recuperados el 20% y fallecidos 4,7%.
- ✓ En relación a la población hospitalizada, el 65,4% son hombre (268); el grupo de edad en el que se reportan más hospitalizaciones es de 60 años y más con el 41% (167) y de estos casos 48 personas mayores de 60 años están en UCI.
- ✓ Frente a la población reportada con COVID-19 mayor de 60 años, 15% se reportan en hospitalización general, 6% en UCI, han fallecido un 19% (151 casos), en casa esta el 44% (355) y 15,3% se han recuperado (122 casos).



Los departamentos y distritos que presentaron los aumentos relativos más altos de Covid-19 en las últimas 48 horas fueron: Meta con el 66,7% (40 casos), Santa Marta con el 11,2% (10 casos) y Tolima con el 8,1% (3 casos). El aumento relativo nacional fue del 4,9% (205 casos)

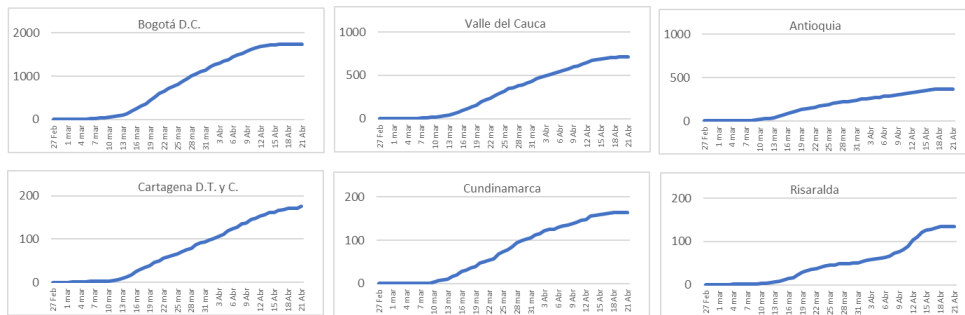
Incidencia acumulada nacional y de los departamentos y distritos con mayor número de casos:



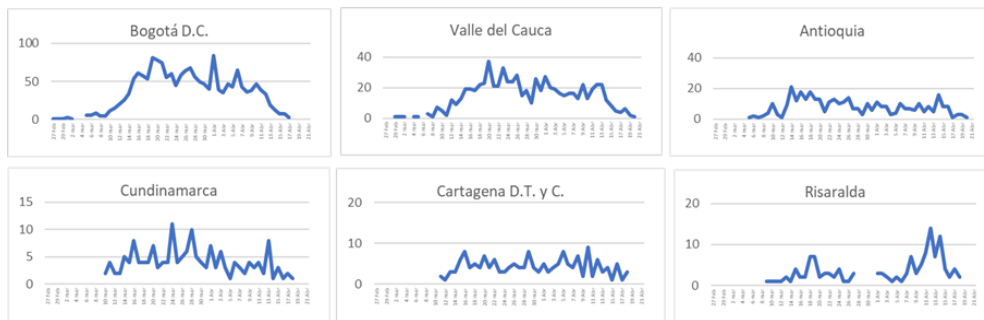
En cuanto al análisis de la tasa de incidencia por cada 100.000 habitantes se observa que en su orden Bogotá, Santa Marta, Cartagena, Valle del Cauca, Risaralda, Quindío, San Andrés y Meta presentan las mayores tasas de incidencia por cada 100.000 habitante superando la tasa de incidencia Nacional (8,64 casos por cada 100.000 habitantes).

A continuación, la tendencia de los departamentos y distritos con más de 100 casos que son Bogotá, Antioquia, Valle, Cundinamarca, Cartagena y Risaralda.

Casos Acumulados por fecha de inicio de síntomas al 22 de abril de 2020, Departamentos de mayor carga COVID-19

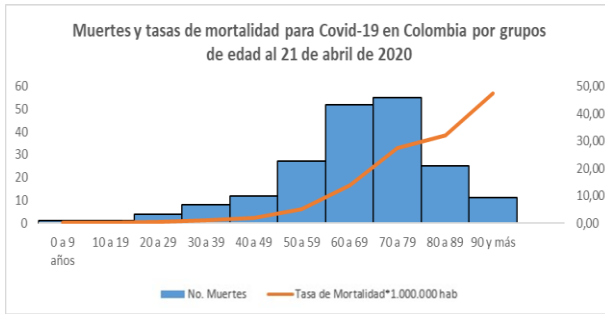


Casos por Fecha de Inicio de síntomas. Al 20 de abril de 2020



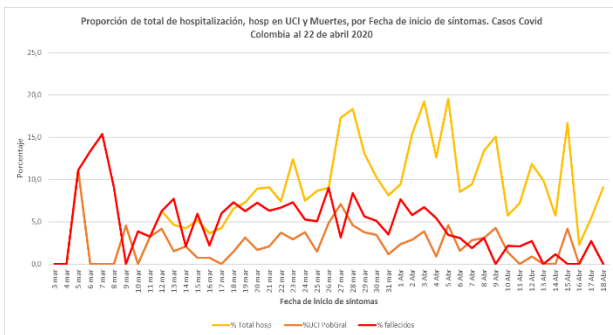
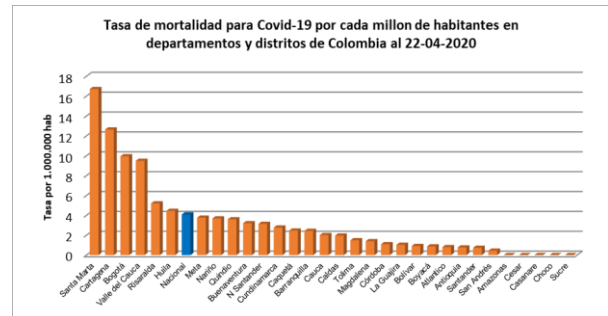
Fuente: Elaboración propia. Datos publicados en: <https://www.ins.gov.co/Noticias/Paginas/Coronavirus.aspxnte>

Indicadores de gravedad y mortalidad: A 22 de abril de 2020 en el país se han presentado 206 defunciones por COVID-19, las cuales corresponden 64% al género masculino y el 36% al género femenino, siendo Bogotá con 77 fallecidos la ciudad con mayor número de defunciones.



De estas defunciones el 73,3% (151) se presentaron en personas mayores de 60 años. El grupo de edad que presenta el mayor número de muertes es el de 70 a 79 años (58), mientras que el grupo de adultos mayores de 80 años presentan las mayores tasas de mortalidad por cada millón de habitantes con 37 decesos.

El 64,1% de las personas fallecidas por COVID-19 se encuentra en estudio el origen de su contagio; los casos con contagio relacionado representan el 29,6% del total de fallecidos y sólo el 6,3% se ha identificado con contagio importado. Los Departamentos y Distritos que presentan mayores tasas de mortalidad son Santa Marta, Cartagena, Bogotá, Valle del Cauca, Risaralda y Huila. La tasa de mortalidad Nacional es de 4 muertes por cada millón de habitantes.

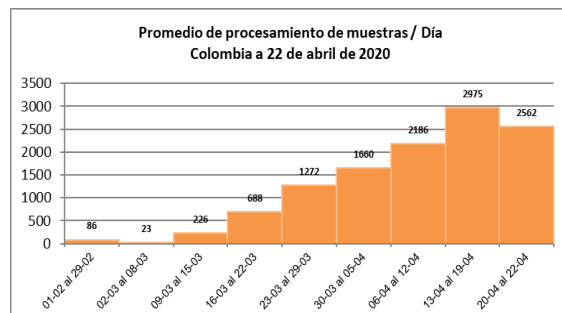


Como un indicador de gravedad en COVID-19 está la proporción de casos en hospitalización, unidad de cuidados intensivos y fallecidos, entre los casos totales reportados se observó que la proporción de hospitalización general tuvo una variación del 15% al 9% en la última semana. La hospitalización en UCI fue del 2,6% y la proporción de fallecidos del 2,5%. En el gráfico la tendencia de esta proporción de acuerdo con la fecha de inicio de síntomas. La letalidad se calcula en 4,7% (casos fatales/ casos confirmados).

Fuente: Elaboración propia. Datos publicados en: <https://www.ins.gov.co/Noticias/Paginas/Coronavirus.aspxnte: Población proyecciones DANE 2020>

Con corte al, frente a la información publicada por el Instituto Nacional de Salud, sobre las muestras procesadas, se evidencia una proporción de positividad para el país de 6,1%, donde la mayor positividad está reportada en el departamento de Cundinamarca con el 32,4%, seguido de Magdalena con el 30,1% y Bolívar con el 25,5%. Territorios con el mayor número de casos como Bogotá tienen una positividad del 8,1%, Valle del Cauca el 12,1% y Antioquia el 3,9%.

En el país desde el 01 de febrero de 2020 hasta el 22 de abril de 2020, se han procesado 71.500 muestras. El promedio del mes de marzo es de 846 muestras procesadas por día y el promedio del mes de abril hasta el día 22 es de 2.310 muestras procesadas por día, lo que evidencia un incremento del 173% en las últimas 3 semanas; es decir de 1,7 veces más con respecto al mes de marzo.



**Tabla de casos, tasas de incidencia y mortalidad de COVID-19 por Departamentos y distritos.
Colombia al 22 de abril (5 pm)**

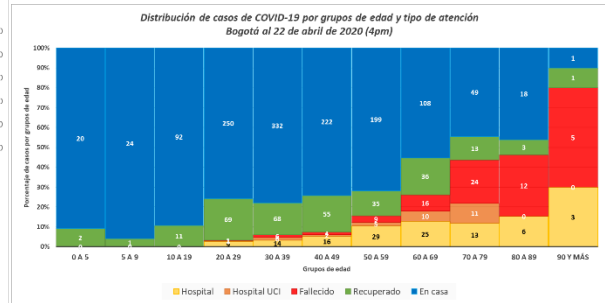
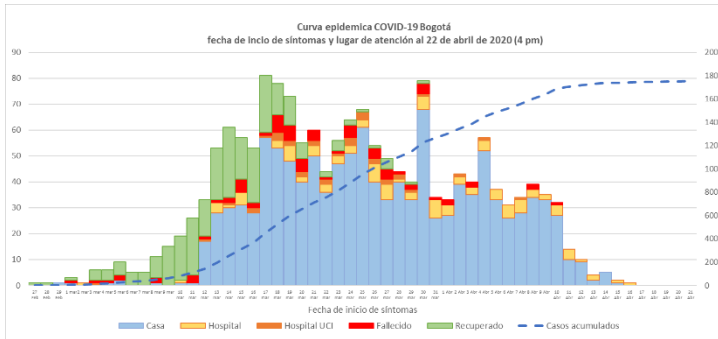
Departamentos Y Distritos	Casos	Muertes	Hospitalizaciones	UCI	Tasa de Mortalidad * millón de hab	Tasa de Incidencia * 100.000 hab
Nacional	4356	206	308	102	4,09	8,64
Bogotá	1836	74	115	35	9,94	23,71
Valle del Cauca	724	40	97	28	9,49	15,97
Antioquia	393	3	21	9	0,45	5,89
Cartagena	185	13	23	3	12,64	17,98
Cundinamarca	175	8	14	2	2,78	5,40
Risaralda	141	5	4	2	5,20	14,67
Meta	100	9	0	0	3,76	9,40
Santa Marta	99	3	10	4	16,71	18,38
Barranquilla	87	5	2	5	3,14	6,83
Huila	81	6	7	4	4,45	7,22
Nariño	62	4	6	0	3,69	3,81
N Santander	60	4	1	2	2,47	3,70
Quindío	55	2	0	1	3,60	9,90
Caldas	50	2	0	0	1,96	4,91
Tolima	40	2	0	1	1,49	2,99
Santander	36	0	0	1	0,88	1,58
Cesar	35	1	0	2	0,77	2,70
Boyacá	33	1	0	0	0,80	2,66
Atlantico	31	2	0	0	0,73	1,14
Cauca	24	3	4	0	2,01	1,61
Córdoba	21	2	1	0	1,09	1,15
Magdalena	21	2	0	0	1,40	1,47
Buenaventura	17	1	2	1	3,21	5,45
Bolívar	14	2	0	2	0,92	0,64
Casanare	10	0	0	0	0,00	2,30
Choco	9	0	0	0	0,00	1,65
Amazonas	6	0	1	0	0,00	7,59
San Andrés	6	0	0	0	0,00	9,42
Caquetá	2	1	0	0	2,44	0,49
La Guajira	2	1	0	0	1,04	0,21
Sucre	1	0	0	0	0,00	0,11

Fuente: Elaboración propia. Datos publicados en: <https://www.ins.gov.co/Noticias/Paginas/Coronavirus.aspxnte>: Población proyecciones DANE 2020

Datos de la ciudad de Bogotá 5 pm

Con base en los datos publicados en: <https://www.ins.gov.co/Noticias/Paginas/Coronavirus.aspx>

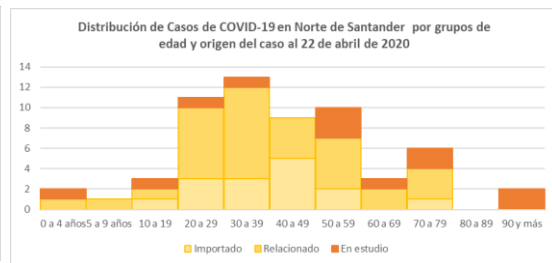
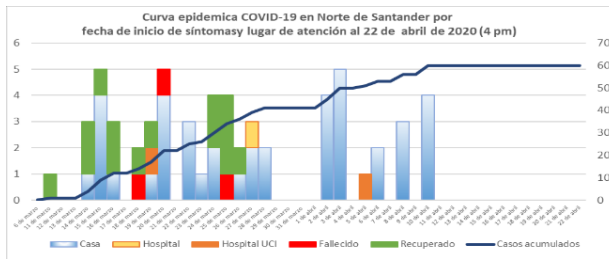
Bogotá es la ciudad con el mayor número de reportes de casos de COVID-19, al 22 de abril cuenta con 1836 casos confirmados y 77 muertes. El 49,2% de los casos se presentan en hombres; 71,5% (1315) de los casos son atendidos en casa y el 8,1% (150 casos) están hospitalizados, de éstos 35 casos se encuentran recibiendo atención en UCI; de los casos confirmados el 18% (332) son importados, el 21,3% (393) son relacionados con transmisión local y 60,4% (1111 casos) están en estudio.



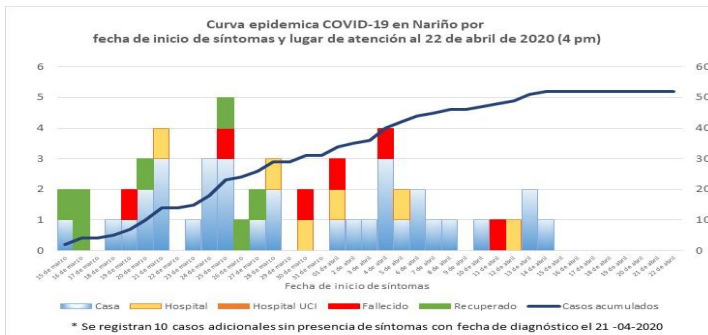
Fuente: Elaboración propia. Datos publicados en: <https://www.ins.gov.co/Noticias/Paginas/Coronavirus.aspxnte>: Población proyecciones DANE 2020

Datos de Departamentos de frontera (Norte de Santander y Nariño)

Norte de Santander: Con corte al 22 de abril, en el departamento de Norte de Santander se han reportado 60 casos confirmados y 4 muertes por COVID-19. El 91,6% de los casos (55) se presentaron en el municipio de Cúcuta; en el municipio de Villas del Rosario se identificaron 3 casos, los municipios de Ocaña y Puerto Santander presentan 1 caso cada uno. Del total de los casos el 25% (15) se han recuperado, el 63,3% (38) son atendidos en casa, el 5% (3) se encuentran hospitalizados y de éstos 2 casos está siendo atendido en UCI. De los casos confirmados el 23,3% (14) son importados, el 56,6% (34) son relacionados con transmisión local y el 20% (12 casos) están en estudio.



Nariño: En el departamento de Nariño se han reportado 62 casos confirmados y 6 muertes por COVID-19. El 53,2% (33) de los casos se presentaron en el municipio de Ipiales, el 24,1% (15) en el municipio de Pasto; en el municipio de Tumaco se presentaron siete (7) casos, en Cumbal tres (3) casos; los municipios de Contadero, Cumbitara, Tuqueres y La Union presentan un (1) caso cada uno. Del total de los casos el 17,7% (11) se han recuperado, el 62,9% (39) son atendidos en casa, el 9,6% (6 casos) se encuentran hospitalizados y de éstos ninguno está siendo atendidos en UCI. De los casos confirmados el 16,1% (10) son importados, el 46,7% (29) son relacionados y el 37% (23 casos) restantes se encuentran en estudio.



Fuente: Elaboración propia. Datos publicados en: <https://www.ins.gov.co/Noticias/Paginas/Coronavirus.aspxnte>: Población proyecciones DANE 2020

Seguimiento de situación departamentos priorizados 7pm

Departamento	Resumen de la situación de Covid-19 en departamentos de frontera (corte 22-04-2020)					Situaciones asociadas a la epidemia
	Casos	Muertes	Recuperados	Hospital	UCI	
Arauca	0	0	0	0	0	<ul style="list-style-type: none"> Se registra por parte de migración Colombia una movilización de 60 migrantes que se dirigen a la frontera con Arauca, saliendo desde Pasto.
Cauca	24	3	9	4	0	<ul style="list-style-type: none"> En el Cauca se garantizará la vacunación en los 42 municipios. La Secretaría de Salud del Departamento, Natalia Elisa Mesa Ángel, indicó que la inmunidad que brindan las vacunas es esencial e invitó a la población en general a asistan a los centros de vacunación más cercanos con las medidas de bioseguridad necesarias.
Cesar	35	0	17	1	2	<ul style="list-style-type: none"> El Secretario de Salud del Cesar lideró reunión virtual con representantes de pueblos indígenas del Cesar (Kankuamos, arhuacos, koguis, Wiwas y Yukpas). Se concertó protocolo de vigilancia y atención de casos probables en resguardos y disposición de cadáveres en el marco de la pandemia.
Chocó	9	0	0	0	0	<ul style="list-style-type: none"> Inicia la "Gran Donatón Chocó", que nace de un sentir de la Comisión Humanitaria por el Chocó, liderado por la Cruz Roja y la Diócesis de Quibdó, con el objetivo de sumar esfuerzos en articulación con todas las fuerzas vivas del Departamento para hacer frente al Covid-19.
La Guajira	2	1	1	0	0	<ul style="list-style-type: none"> Artistas, gestores y creadores culturales de La Guajira, en situación de vulnerabilidad, recibirán beneficios económicos. Estos beneficiarán a 1.300 artistas, gestores y creadores culturales del departamento, en situación de vulnerabilidad; una alternativa que permitirá mitigar el impacto del COVID-19 en este importante sector. Se lanza LAB GUAJIRA, un proyecto de participación en la Convocatoria del Ministerio de Ciencia, Tecnología e Innovación. Busca desarrollar un fortalecimiento científico y tecnológico del Laboratorio de Salud Pública Departamental de La Guajira, para hacer frente de manera oportuna a emergencias sanitarias.
Nariño	62	6	11	6	0	<ul style="list-style-type: none"> Defensoría del Pueblo en Nariño, solicita al Gobierno Departamental de Nariño que las movilizaciones de migrantes en "estrategia Puerta a Puerta" que traduce de "frontera a frontera" acoga las recomendaciones de trato digno a los migrantes venezolanos, más aún cuando se conoce la delicada situación de atención en salud para COVID19 en Venezuela. El GIFMM Nariño que estas acciones no son debidamente informadas a los migrantes, y que vulneran sus derechos.
Norte de Santander	60	4	15	1	2	<ul style="list-style-type: none"> Según cifras de Migración Colombia entre los meses de marzo y abril se registran un acumulado de 36.217 personas que retornaron a Venezuela, para el mes de abril 6.926. El día de ayer se presentó un desplazamiento debido a amenazas de un grupo armado que opera en esa zona, desde Boca de Grita en Venezuela hacia el municipio de Puerto Santander de aproximadamente 400 personas, de las cuales más de 100 durmieron en el coliseo municipal. Se registra por parte de migración Colombia una movilización de 60 migrantes que se dirigen a la frontera con Cúcuta, saliendo desde Pasto.
Vichada	0	0	0	0	0	<ul style="list-style-type: none"> Sin novedades.

Medidas tomadas en el país y comunicados 7pm

22 de abril: panorama nacional:

Alocución presidencial "Prevención y Acción": El presidente Iván Duque anunció estrategias para el mantenimiento de la agricultura y reiteró los protocolos de movilidad a seguir por los trabajadores de la manufactura y la construcción. Dió a conocer nuevas acciones que se tendrán para el sector del agro y reiteró los protocolos de movilidad que deberán seguir los trabajadores de la manufactura y la construcción. El mandatario afirmó que, así como se han creado protocolos para algunos sectores, también es importante la presencia que se desea tener en distintos lugares del territorio para darle financiamiento a los pequeños productores del campo. "Ahí juega un papel fundamental nuestro Banco Agrario ese banco que está en el corazón de todos los colombianos y que en muchos municipios es la única institución financiera", señaló. El mandatario finalizó destacando la labor de la Primera Dama, María Juliana Ruiz, quien este miércoles entregó personalmente mercados a más de 50 familias ubicadas en el centro de Bogotá y que, por la coyuntura del covid-19, se encuentran en condición de vulnerabilidad. https://www.youtube.com/watch?time_continue=7&v=hyaY-OW32Z8&feature=emb_title [En vivo]

Ministro de Salud prohíbe salida de niños de sus casas por temporada invernal: El ministro de Salud y Protección Social, Fernando Ruiz anunció en las últimas horas que se prohíbe la salida de los niños de la casa, para evitar que se disparen las enfermedades respiratorias, debido al periodo de lluvias que se avecina. "Dentro del conjunto de medidas que ha tomado el Gobierno para proteger a la población dentro del proceso de Aislamiento Preventivo Obligatorio, hemos tomado la decisión de no permitir la salida de los niños de sus viviendas durante este periodo", indicó el jefe de la cartera de Salud, Fernando Ruiz. Según el funcionario, esto obedece a la búsqueda de protegerlos y de proteger a la población que vive con ellos en su hogar. "A raíz que tenemos un crecimiento en la cantidad de lluvias y podemos tener el inicio del pico epidemiológico y otras enfermedades que no son Covid-19 (otras enfermedades respiratorias) pero que podrían terminar afectando a la población completa sino tomamos este tipo de medidas", agregó Ruiz. <https://twitter.com/MinSaludCol/status/1253098453938438147>

Siemens entrega a Colombia clínica móvil e inteligente, para enfrentar el covid-19: "Esta clínica móvil e inteligente, este 'Smart Clinic', como la han denominado todos los equipos científicos de Siemens, es una herramienta más para llegarle al sector de la salud y llegarle a la comunidad con los servicios de salud", resaltó el Mandatario al intervenir, virtualmente, desde la Casa de Nariño. El Jefe de Estado destacó que recibir esta unidad móvil de salud, en el marco de esta pandemia del covid-19, significa "poner tecnología, tecnología inteligente, nuevas herramientas, capacidad de llegar a distintos lugares para poder hacer diagnóstico y atención de algunos de los pacientes". El CEO Global de Siemens, Joe Kaeser, quien participó de manera virtual desde Múnich (Alemania), agradeció al Presidente Duque por haber confiado en la compañía: "Este es tan solo el inicio de una gran colaboración entre nosotros. Trabajaremos juntos, vamos a desarrollar una gran alianza y ayudaremos a fortalecer al país, lo más que se pueda". <https://id.presidencia.gov.co/Paginas/prensa/2020/Presidente-Duque-afirma-que-clinica-movil-inteligente-entregada-Siemens-Colombia-es-importante-herramienta-tecnologi-200422.aspx>

Ministerio de Salud advierte sobre los Riesgos del tabaquismo ante el covid-19 "Nunca ha sido tan importante dejar de fumar y desestimular el uso de cigarrillos electrónicos". Esta consigna, promovida por todos los actores que trabajan por el control del tabaco en nuestro país y en el mundo, está cobrando cada día mayor relevancia ante la actual emergencia sanitaria provocada por el covid-19. Desde la Subdirección de Enfermedades no Transmisibles del Ministerio de Salud y Protección Social advierten a las personas que al fumar tienen mayor riesgo de infección por covid-19 debido a que el humo del tabaco deteriora los mecanismos de defensa del aparato respiratorio y produce inflamación. En ese sentido, "los fumadores tendrían mayor riesgo de complicaciones y muerte por la infección por covid-19, riesgos que se suman a los numerosos y ya conocidos del consumo de tabaco". La Asociación Colombiana de Neumología y Cirugía de Tórax destaca en su documento de posición "Influencia del tabaquismo en la infección por coronavirus" que recientes estudios en pacientes chinos diagnosticados con neumonía asociada a covid-19 han venido evidenciando que "las probabilidades de progresión de la enfermedad (incluso la muerte) fueron 14 veces mayores entre las personas con antecedentes de tabaquismo comparado con los que no fumaron". <https://www.minsalud.gov.co/Paginas/Riesgos-del-tabaquismo-ante-el-covid-19.aspx>

CONTEXTO REGIONAL. Corte 22 de abril – 2:00 pm

Con base en datos publicados en <https://www.paho.org/en/topics/coronavirus-infections/coronavirus-disease-covid-19>

Regiones	Casos	Muertes
Norte América	849.350 confirmados	42.801 muertes
América Central	6.581 confirmados	212 muertes
América del Sur	92.061 confirmados	4.338 muertes
América del Caribe e Islas	9.410 confirmados	461 muertes

<https://www.paho.org/es/temas/coronavirus/enfermedad-por-coronavirus-covid-19>

En la Región de las Américas, con un total de **957.402 casos confirmados y 53.733 muertes** en las últimas 24 horas, en 54 países. Se informaron 32.112 casos adicionales y 3.191 muertes en la región que representa un aumento relativo del 3% (casos) y del 6% (muertes) en comparación con el día anterior. "La mayoría de los casos nuevos (24,019) muertes (2,575) continúan siendo reportado desde los Estados Unidos de América, representando el 84% de todos los casos nuevos y muertes en la región", 17 estados reportaron más de 10.000 casos y 27 estados han confirmado transmisión comunitaria; el estado de Nueva York continua en descenso de casos. Otros países con un aumento significativo en el número de casos en comparación con el día anterior son Brasil (2,498 casos adicionales, 6% de aumento), Canadá (1,549 casos adicionales, 5% de aumento), Perú (1,512 casos adicionales, 9% de aumento) y México (729 casos adicionales, aumento del 8%). Con los datos existentes, la mortalidad bruta media de casos (el número de muertes reportadas dividido por los casos reportados) indica que en la región de las Américas es del 5,5% (mediana de la estimación del país: 4,8%; rango: 0,0-25%).

Países	N° casos confirmados	Población	Tasa por 100.000 habitantes	N° Muertes	Tasa por 100.000 habitantes
Brazil*	43079	212559417	20,27	2741	1,29
Perú*	17837	32971854	54,10	484	1,47
Chile	11296	19116201	59,09	160	0,84
Ecuador*	10850	17643054	61,50	537	3,04
Panamá*	4821	4314767	111,73	141	3,27
Colombia	4149	50882891	8,15	196	0,39
Argentina	3197	45195774	7,07	152	0,34
Uruguay	543	3473730	15,63	12	0,35
Bolivia	609	11513100	5,29	37	0,32
Venezuela*	288	28435940	1,01	10	0,04
Paraguay	213	7132538	2,99	9	0,13

En relación con los casos de los países de Suramérica y países fronterizos del País, la mayor tasa por 100.000 habitantes se presenta en Panamá seguido de Ecuador. De acuerdo con el número de casos, los países que tienen más de 10.000 casos confirmados de COVID-19, siguen siendo Brazil*, Perú*, Chile y Ecuador* (* Países fronterizos de Colombia). De otra parte, la tasa de mortalidad por 100.000 habitantes en Panamá y Ecuador, siguen presentando las tasas más altas y también de infección de casos confirmados por COVID-19.

CONTEXTO GLOBAL. Corte 22 de abril - 5:00 pm

Con base en los datos publicados en: <https://www.who.int/emergencias/diseases/novel-coronavirus-2019/situation-reports>

Se han reportado a OMS al 22 de abril 19:00 pm, **2.475.723 casos confirmados (78.507 casos nuevos); 169.151 muertes (6.195 muertes nuevas), en 213 territorios.**

Regiones	Casos (nuevos)	Muertes (nuevas)
Pacífico occidental	136.271 confirmados (1.765)	5.793 muertes (108)
Europea	1.219.486 confirmados (32.302)	109.952 muertes (3.618)
El sudeste de Asia	33.912 confirmados (2.242)	1.427 muertes (86)
Mediterráneo Oriental	139.349 confirmados (4.879)	6.326 muertes (141)
Américas	957.402 confirmados (32.112)	53.733 muertes (3.191)
Africana	16.115 confirmados (560)	720 muertes (16)

De acuerdo con el cuadro la región europea sigue siendo la región que mayor casos confirmados y casos de muerte en el mundo, de otra parte, la región de las Américas que ocupa el segundo lugar en casos confirmados y casos de muerte, de los cuales el 84% aproximadamente son reportados por los Estados Unidos.

Palabras de apertura del Director General de la OMS en la conferencia de prensa sobre COVID-19 - 22 de abril de 2020.: Refiere que la mayoría de los países todavía se encuentran en las primeras etapas de sus epidemias y otros comienzan a ver un resurgimiento en los casos. Es un camino largo donde el virus estará mucho tiempo con nosotros, a pesar de las medidas realizadas las cuales han suprimido con éxito la transmisión en muchos países, el virus sigue siendo extremadamente peligroso y con evidencia de que una mayoría de la población mundial es susceptible, esto favorece a que la epidemia se presente nuevamente.

Anota también que “las mismas medidas de salud pública que hemos estado defendiendo desde el comienzo de la pandemia deben seguir siendo la columna vertebral de la respuesta en todos los países. La lucha no puede ser efectiva sin empoderar a las personas y sin la plena participación de la gente”.

Como resultado del monitoreo a los planes de respuesta a la pandemia por COVID-19 en los países, se tiene que el 78% cuenta con un plan de preparación y respuesta; 76% tienen sistemas de vigilancia para detectar casos; y el 91% tiene capacidad de pruebas de laboratorio para COVID-19. Solo el 66% de los países cuentan con un sistema de derivación clínica para atender a los pacientes con COVID-19; Y solo el 48% tiene un programa de prevención y control de infecciones y normas para el agua, el saneamiento y la higiene en las instalaciones de salud.

La OMS continuará trabajando con los países y la comunidad internacional para cerrar estas brechas y desarrollar capacidades sostenibles para el presente y el futuro”.

➤ Noticias

- La OMS está profundamente entristecida por la muerte de un miembro del personal durante un incidente de seguridad en el distrito de Rakhine de Myanmar, que transportaba muestras de vigilancia COVID19 en

apoyo del Ministerio de Salud y Deportes. “La OMS condena todo tipo de violencia física, verbal o psicológica contra la fuerza laboral de salud”. <https://www.who.int/southeastasia/news/detail/21-04-2020-who-condoles-death-of-staff-in-myanmar-condemns-targeting-of-health-workers-involved-in-covid19-response>

- El aumento en el reporte de casos de muerte en el Japón puede deberse al cambio del método de notificación de las defunciones a partir de hoy 22 de abril, que incluye tanto el número de fallecidos confirmados (casos fallecidos con coincidencia completa de datos y verificación) y los que están en estudio (fallecidos cuya coincidencia y verificación de datos están en curso).

Guías, actualizaciones y recomendaciones.

Precauciones estándar: higiene de manos

OpenWHO ha lanzado un nuevo curso en línea sobre precauciones estándar: higiene de manos. El módulo se ha preparado para ayudar a resumir las directrices de la OMS sobre la higiene de manos, herramientas asociadas e ideas para una implementación efectiva. Hasta la fecha, ha habido más de 1.5 millones de inscripciones en los cursos de la plataforma para apoyar la respuesta COVID-19. <https://openwho.org/courses/IPC-HH-en>