

## Regional Update EW 38, 2015

### Influenza and other respiratory virus (October 6, 2015)

## Actualización Regional SE 38, 2015

### Influenza y otros virus respiratorios (6 de octubre, 2015)

PAHO interactive data  
Datos interactivos de la OPS:

PAHO FluNet: [http://ais.paho.org/phis/viz/ed\\_flu.asp](http://ais.paho.org/phis/viz/ed_flu.asp)  
PAHO FluID: <http://ais.paho.org/phis/viz/flumart2015.asp>

Influenza Regional Reports:  
Informes regionales de influenza:

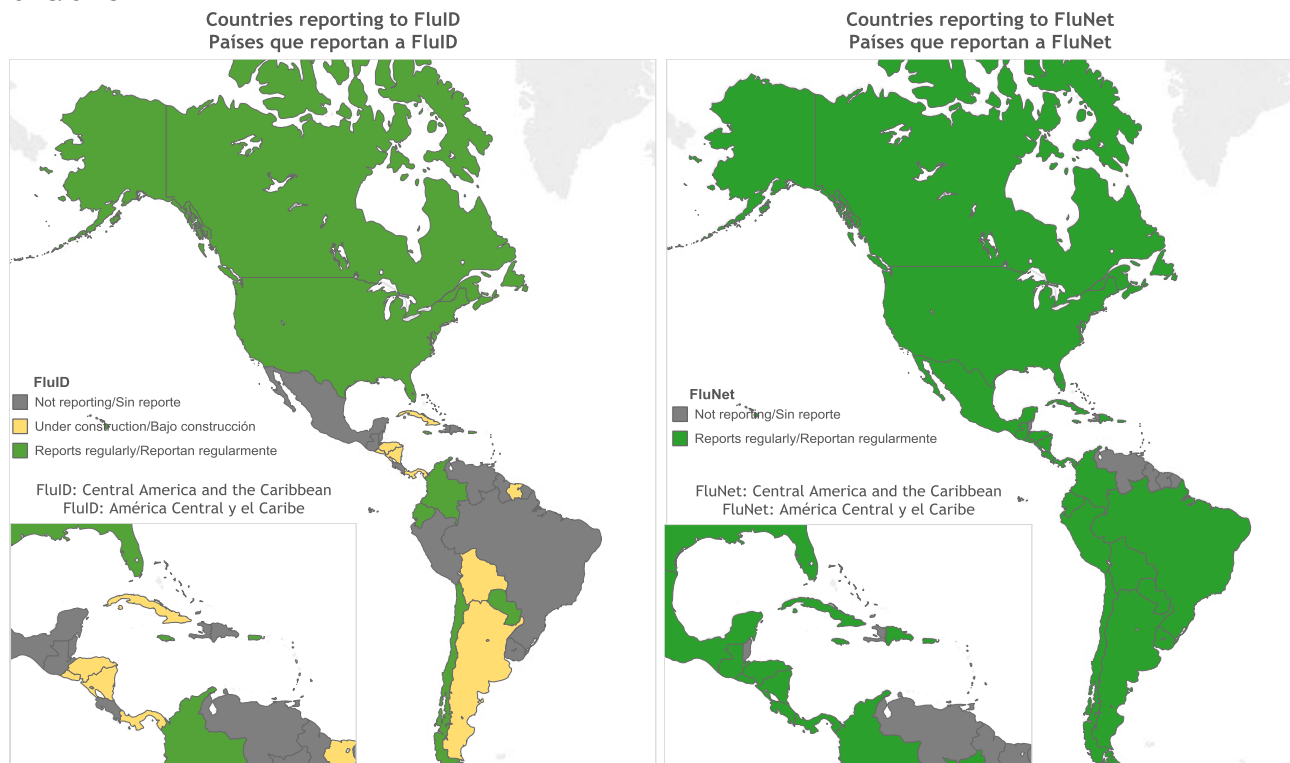
[www.paho.org/influenzareports](http://www.paho.org/influenzareports)  
[www.paho.org/reportesinfluenza](http://www.paho.org/reportesinfluenza)

Severe acute respiratory infections network - [SARInet](http://www.sarinet.org/)  
Red de las infecciones respiratorias agudas graves - [SARInet](http://www.sarinet.org/):

<http://www.sarinet.org/>

*The information presented in this update is based on data provided by Ministries of Health and National Influenza Centers of Member States to the informatics global platforms [FluNet](#) and [FluID](#); and reports/weekly bulletins that Ministries of Health published on its website or shared with PAHO/WHO.*

*La información presentada en esta actualización se obtiene a partir de los datos reportados por los Ministerios de Salud y los Centros Nacionales de Influenza de los Estados Miembros a las plataformas informáticas globales de [FluNet](#) y [FluID](#); y de los reportes/boletines semanales que los Ministerios de Salud publican en sus páginas web o comparten con OPS/OMS.*



Map production /Producción del mapa: PAHO/WHO. OPS/OMS.

Data Source / Fuente de datos: Ministries of Health and National Influenza Centers of Member States reports to the informatics global platforms [FluNet](#) and [FluID](#) / Reporte de los Ministerios de Salud y los Centros Nacionales de Influenza de los Estados Miembros a las plataformas informáticas globales de [FluNet](#) y [FluID](#)

## WEEKLY SUMMARY (ENGLISH)

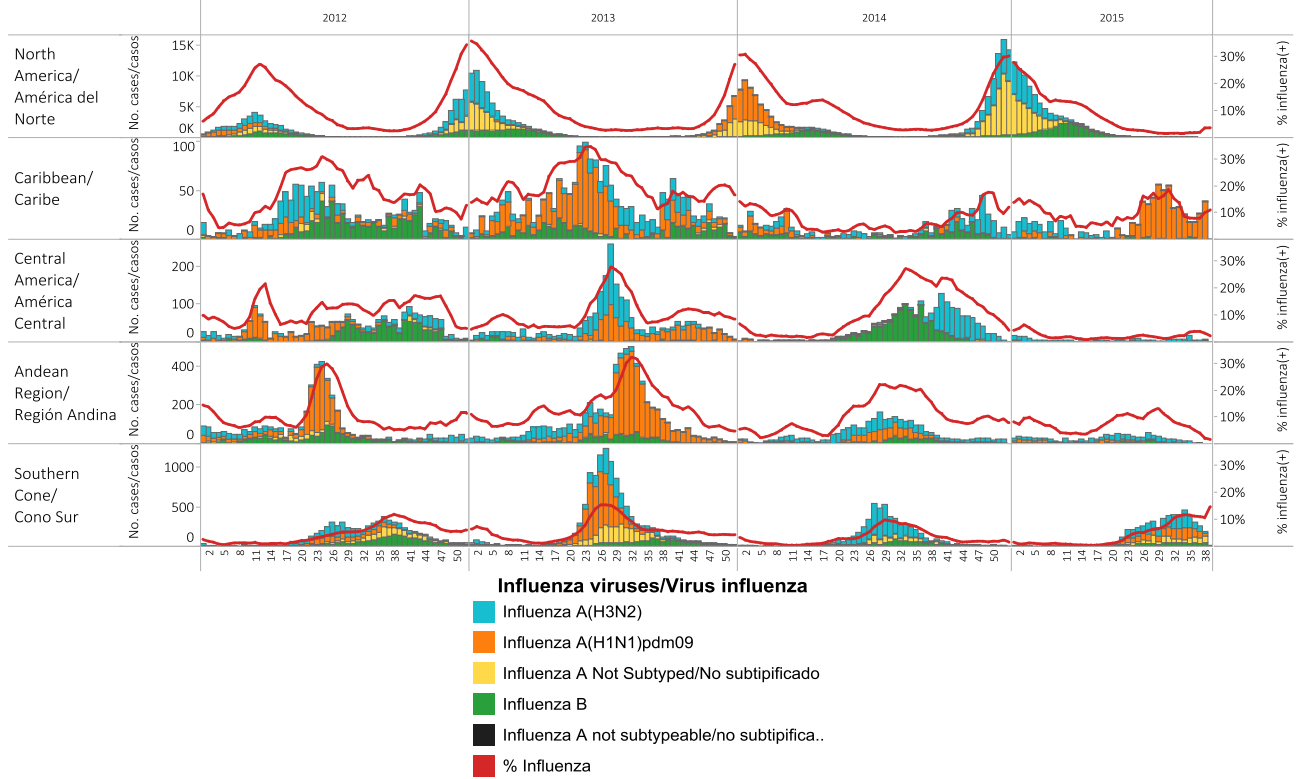
- **North America:** Influenza activity continued at inter-seasonal levels and other respiratory virus activity continued at low levels.
- **Caribbean:** Cuba continued with high levels of SARI cases associated to elevated and increasing detections of influenza A(H1N1)pdm09 and RSV. Low activity or no information were reported in the other Caribbean countries.
- **Central America:** Respiratory virus activity remained low overall and ARI/SARI activity continued within expected levels. In Panama, elevated circulation of RSV continued in recent weeks.
- **Andean Sub-region:** Respiratory virus activity remained low overall and ARI/SARI activity remained within expected levels. In Colombia, ARI activity in outpatient consultations continue slightly above expected levels associated to elevated RSV activity.
- **Brazil and Southern Cone:** Low influenza and other respiratory virus activity continued overall. ARI/SARI activity remained within expected levels and decreasing. However influenza detections continued at high levels in Chile (10% positivity in EW 38) after the peak recorded during the EW 37. Influenza A(H1N1)pdm09 predominated in recent weeks and RSV detections continued to decrease.
- **Global level:** Influenza activity generally decreased or remained low. In Australia, influenza activity only South Australia continued to rise with predominantly influenza B followed by influenza A(H3N2). In New Zealand, influenza activity may have peaked in the second week of August with influenza A(H3N2) and B viruses predominating, however ILI activity was still above the seasonal threshold.

## RESUMEN SEMANAL (ESPAÑOL)

- **América del Norte:** La actividad de influenza continúa en niveles inter-estacionales y la actividad de otros virus respiratorios continúa baja.
- **Caribe:** Cuba continúa con niveles elevados de casos de IRAG, asociado a detecciones elevadas y crecientes de influenza A(H1N1)pdm09 y VSR. En los otros países del Caribe, se registra actividad baja o no se ha reportado ninguna información.
- **América Central:** La actividad de virus respiratorios continúa baja y la actividad de IRA/IRAG se mantiene dentro de niveles esperados. En Panamá, continúa en las últimas semanas la circulación elevada de VSR.
- **Sub-región Andina:** La actividad de virus respiratorios continúa baja en general y la actividad de IRA/IRAG continúa dentro de niveles esperados y decreciendo. En Colombia, la actividad de IRA en consultas externas continúa ligeramente elevada, asociada a actividad elevada de VSR.
- **Brasil y Cono Sur:** Actividad baja de influenza y otros virus respiratorios en general. La actividad de IRA/IRAG continúa decreciendo y dentro de niveles esperados. Sin embargo, las detecciones por influenza (10% de positividad en la SE 38) continúan altas en Chile, después del pico registrado en la SE 37. Influenza A(H1N1)pdm09 predomina en las últimas semanas y las detecciones por VSR continúa disminuyendo.
- **Nivel Global:** La actividad de influenza disminuyó o se mantuvo baja en general. En Australia, la actividad de influenza continúa aumentando únicamente en Australia del Sur, con predominio de influenza B, seguido de A(H3N2). En Nueva Zelanda, la actividad de influenza pudo haber alcanzado su pico máximo en la segunda semana de agosto, con predominio de influenza A(H3N2) e influenza B, sin embargo la actividad de ETI continúa por encima del umbral epidémico.

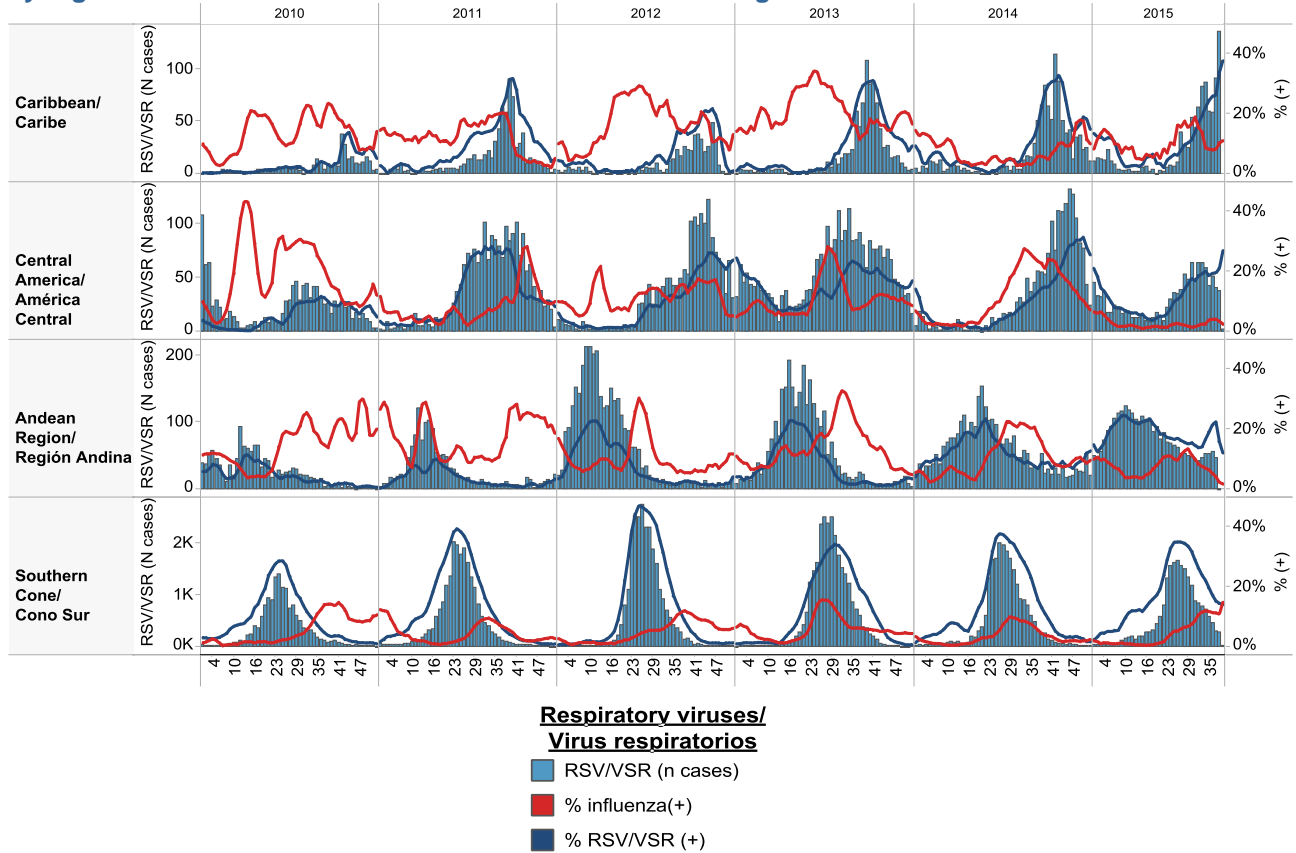
### Influenza circulation by region. 2012-15

### Circulación virus influenza por región. 2012-15



### Respiratory syncytial virus (RSV) circulation by region. 2010-15

### Circulación de virus sincitial respiratorio por región. 2010-15



Weekly and cumulative numbers of influenza and other respiratory virus, by country and EW, 2015<sup>1</sup>  
 Número semanal y acumulado de influenza y otros virus respiratorios, por país y SE, 2015<sup>2</sup>

EW 38, 2015 / SE 38, 2015

		N samples/muestras	Influenza A(H3N2)	Influenza A (H1N1)pdm09	Influenza A Not Subtyped/No subtipificado	Influenza B	% influenza(+)	Adenovirus	Parainfluenza	RSV/WSR	% RSV/WSR (+)	Bocavirus	Coronavirus	Metapneumovirus	Rhinovirus
North America/ Amé..	Mexico	222	14	0	0	1	7%	0	0	1	0%				
Caribbean/ Caribe	Cuba	171	0	26	0	0	15%	0	1	78	46%	0	2	0	7
	Dominican Republic	11	0	6	0	0	55%	0	2	0	0%				
	Jamaica	3	0	0	0	0	0%								
Central America/ América Central	Costa Rica	67	2	0	4	0	9%	0	1	0	0%				
	Guatemala	3	0	0	0	0	0%	0	0	0	0%	0	0	0	0
	Nicaragua	49				1				1	2%				
	Panama	62	1	0	0	0	2%	2	5	36	58%			3	3
Andean Region/ Re..	Peru	46	0	0	0	0	0%	0	0	0	0%	0	0	1	0
Brazil & Southern Cone/ Cono Sur	Argentina	420	10	4	21	5	10%	7	12	55	13%				2
	Chile	1,362	14	23	69	34		14	29	196	14%			68	
	Paraguay	5	0	0	0	0	0%	1	0	0	0%	0	0	0	0
	Uruguay	10	0	0	0	0	0%	0	1	3	30%				
<b>Grand Total</b>		2,431	41	59	94	41	10%	24	51	370	15%	0	2	74	10

Cumulative, EW 35-38, 2015 / Acumulado, SE 35-38, 2015

		N samples/muestras	Influenza A(H3N2)	Influenza A (H1N1)pdm09	Influenza A Not Subtyped/No subtipificado	Influenza B	% influenza(+)	Adenovirus	Parainfluenza	RSV/WSR	% RSV/WSR (+)	Bocavirus	Coronavirus	Metapneumovirus	Rhinovirus
North America/ América del Norte	Canada	2,900	10	1	12	3									
	Mexico	755	30	0	0	1	4%	0	0	6	1%				
	United States of America	10,153	87	4	67	34									
Caribbean/ Caribe	Cuba	628	0	62	0	2	10%	0	13	195	31%	0	9	0	28
	Dominican Republic	48	0	9	1	1	23%	0	6	1	2%				
	Jamaica	14	0	0	0	0	0%								
Central America/ América Central	Costa Rica	219	5	1	4	0	5%	1	2	2	1%				
	El Salvador	112	0	0	0	0	0%	1	1	32	29%				
	Guatemala	36	0	0	5	0	14%	1	0	13	36%	0	0	1	0
	Honduras	67	1	0	0	0	1%	1	0	14	21%				
	Nicaragua	184				1				6	3%				
Panama	262	19	0	0	0	7%	12	6	103	39%			25	32	
Andean Region/ Región Andina	Bolivia - SARI La Paz	27	6	0	0	0	22%	0	0	0	0%				
	Colombia	433	10	2	3	0	3%	17	35	150	35%	10	14	13	15
	Ecuador	44	1	1	0	0	5%	1	0	1	2%			1	
	Peru	218	3	0	0	1	2%	1	1	2	1%	0	0	1	0
Venezuela	21	1	0	0	0	5%	0	0	0	0%	0	0	0	0	
Brazil & Southern Cone/ Cono Sur	Argentina	3,906	127	30	196	26	10%	40	176	452	12%				52
	Brazil	264	5	2		7									
	Chile	5,689	175	256	113	106		73	103	1,079	19%			213	
	Paraguay	337	2	1	0	5	2%	25	4	3	1%	0	0	43	0
	Uruguay	65	4	0	1	1	9%	0	2	6	9%				
<b>Grand Total</b>		26,382	486	369	402	188	5%	173	349	2,065	8%	10	23	349	75

1 The detection of respiratory viruses other than influenza depends on the diagnostic capacity of each country and monitoring system. The absence of report of other respiratory viruses does not indicate the absence of their circulation.

2 La detección de otros virus respiratorios diferentes a influenza depende de la capacidad diagnóstica de cada país y del sistema de vigilancia establecido. El que no se reporten otros virus respiratorios, no significa, ni indica la ausencia de circulación viral.

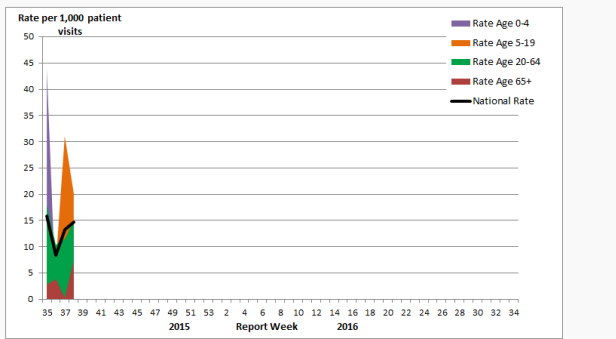
*North America / América del Norte:*

**Canada**

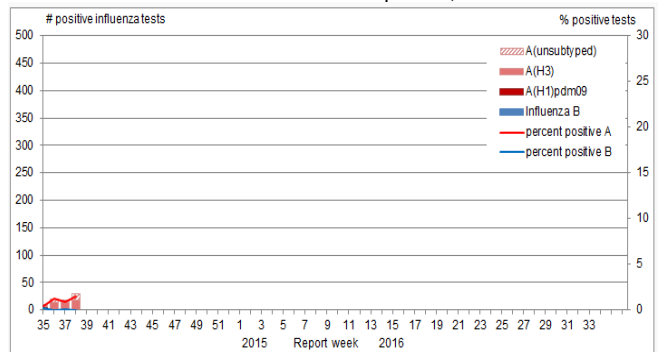
- ILI activity remained low with 14.8 consultations per 1,000 patients in EW 38. The highest ILI consultation rate was recorded in the 5-19 age group / La actividad de ETI continúa baja, con 14,8 consultas por 1.000 pacientes en la SE 38. La tasa mas alta de consultas por ETI se registró en el grupo de edad 5-19 años
- Low influenza detections continued (1.5% of positivity in EW 38) with influenza A(H3) predominating in recent weeks / Continúan las bajas detecciones de influenza (1,5% de positividad en la SE 38) con predominio de influenza A(H3) en las últimas semanas
- The majority of detections in Canada have been reported from British Columbia (77% of influenza detections in EW 38) / La mayoría de detecciones de Canadá se reportaron en Columbia Británica (77% de las detecciones en la SE 38)
- In EW 37, two new outbreaks of influenza were reported / Se reportaron dos nuevos brotes por influenza durante la SE 37

Canada: ILI consultation rates by age group and week, 2015-16

Tasa de consultas de ETI por grupo de edad y SE, 2015-16  
Figure 4. Influenza-like-illness (ILI) consultation rates by age group and week, Canada, 2015-16



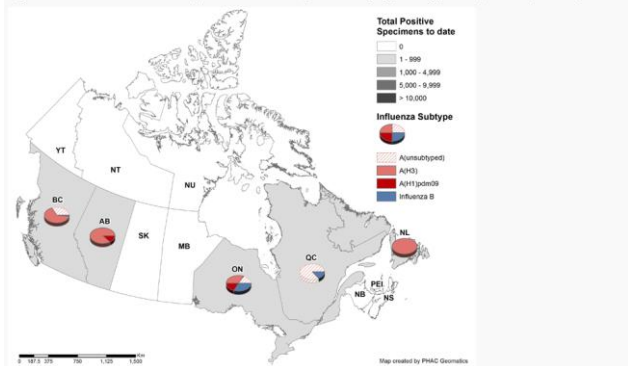
Canada: Influenza virus distribution by EW, 2015-16  
Distribución de virus de influenza por SE, 2015 -16



Canada: Cumulative numbers of positive influenza specimens by type/subtype and province, 2015-16

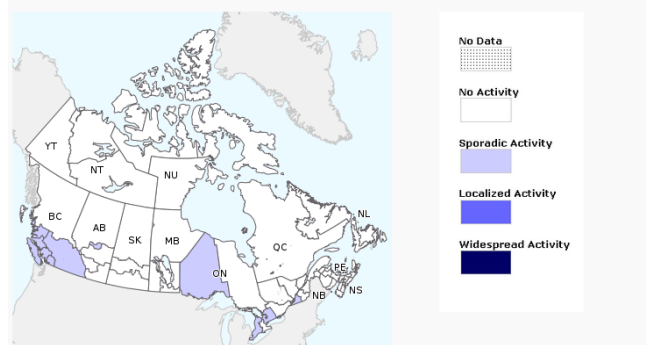
Casos acumulados de muestras positivas a influenza por tipo/subtipo y provincia, 2015-16

Figure 3. Cumulative numbers of positive influenza specimens by type/subtype and province, Canada, 2015-16

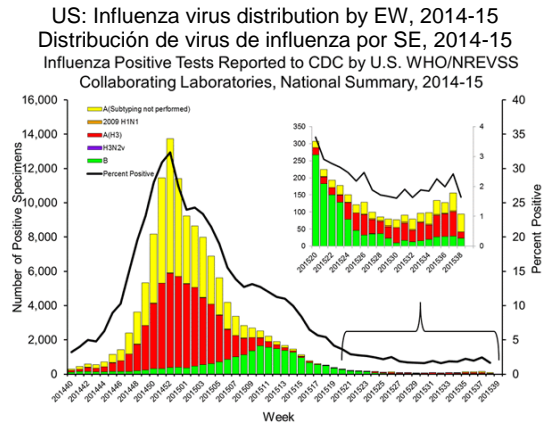
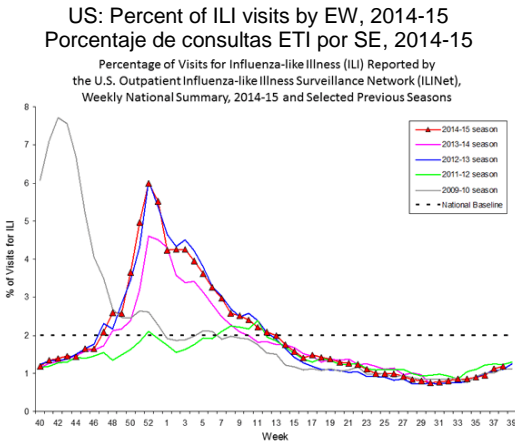


Canada: Influenza/ILI activity by province/territory, EW 38, 2015

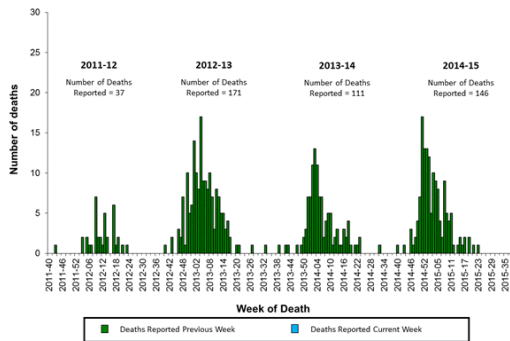
Actividad de Influenza/ETI por provincia/territorio, SE 38, 2015  
Figure 1. Map of overall influenza/ILI activity level by province and territory, Canada, Week 38



- ILI activity (1.2%) continued low and below the national baseline / La actividad de ETI (1,2%) continúa baja y por debajo de la línea de base nacional
- Influenza detections (1.7% positivity this week) continued at inter-seasonal levels / Las detecciones de influenza (1,7% de positividad esta semana) continúan en niveles inter-estacionales
- Pneumonia and influenza mortality (5.5%) continued below the epidemic threshold of 5.9% for EW 38 / La mortalidad por neumonía e influenza (5,5%) estuvo por debajo del umbral epidémico del 5,9% para la SE 38
- RSV activity continued at low levels with 6.7% of positives among samples tested in EW 38 / La actividad de VSR continúa baja, con 6,7% de positivos entre las muestras analizadas en la SE 38

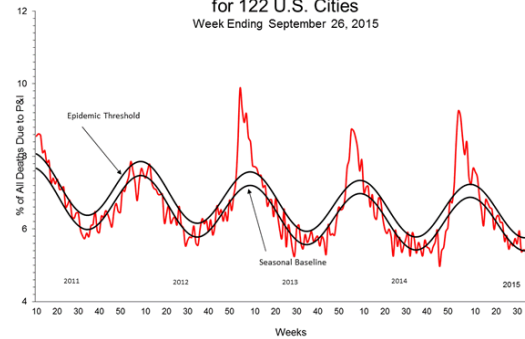


US: Número de fallecidos pediátricos asociados a influenza por semana: 2011 al presente  
Number of Influenza-Associated Pediatric Deaths by Week of Death: 2011-12 season to present

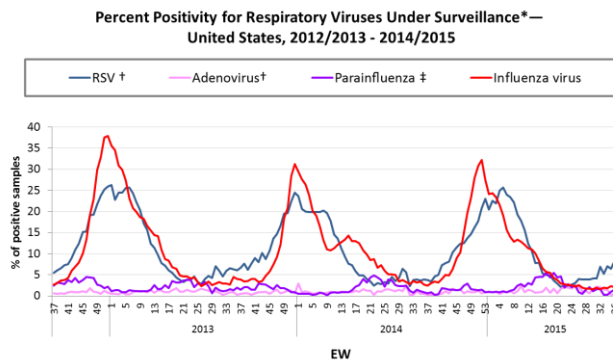


US: Pneumonia and influenza mortality  
Mortalidad por neumonía e influenza

Pneumonia and Influenza Mortality for 122 U.S. Cities  
Week Ending September 26, 2015



US: Percent positivity for respiratory virus under surveillance, by EW, 2012-15  
Porcentaje de positividad para virus respiratorios en vigilancia, por SE, 2012-15

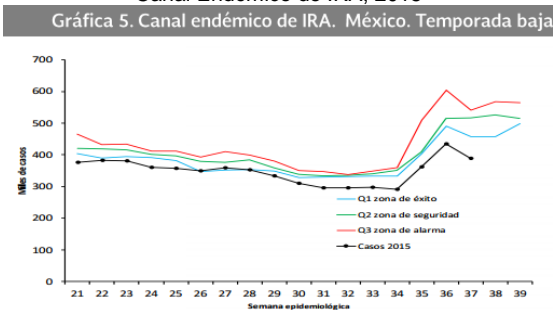


\*For adenovirus, parainfluenza 1,2,3, and RSV, data are from NREVSS Laboratories (<http://www.cdc.gov/surveillance/nrevss/>); for influenza, data are from U.S. WHO/NREVSS Collaborating Laboratories (<http://www.cdc.gov/flu/weekly/>)  
†A single detection is reported.  
‡Percent positive of Parainfluenza aggregates the % of positive samples from parainfluenza type 1, type 2 and type 3. Assuming that each sample were tested for the 3 sub-types.

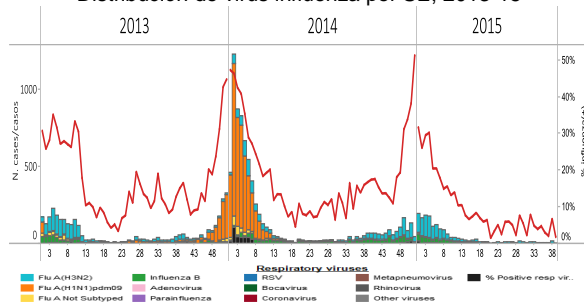
## México

- ARI activity decreased in EW 38 (321 ARI cases per 100,000 hab) and remains within expected levels / La actividad de IRA disminuyó en la SE 38 (321 casos de IRA por 100.000 hab) y continúa dentro de niveles esperados
- Pneumonia activity continued above expected levels (1.8 pneumonia cases per 100,000 hab. during EW 38) / La actividad de neumonía (1,8 casos de neumonía por 100.000 hab. en la SE 38) continúa por encima de niveles esperados
- Influenza detections remained low. Influenza A(H3N2) predominated this season / Las detecciones de influenza continúan bajas. Influenza A(H3N2) predominó esta temporada

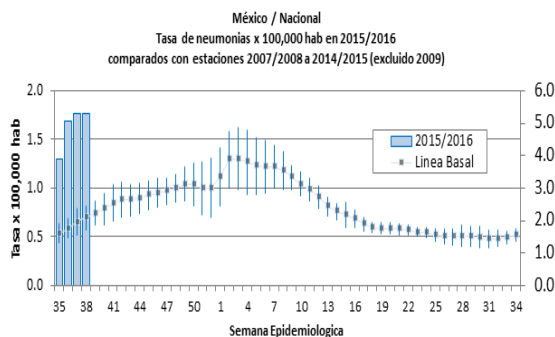
México: ARI Endemic Channel, 2015  
Canal Endémico de IRA, 2015



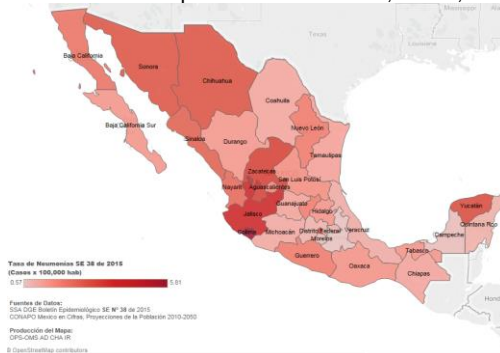
México: Influenza virus distribution by EW 2013-15  
Distribución de virus influenza por SE, 2013-15



México: Pneumonia Endemic Channel, 2015-16  
Canal endémico de neumonía, 2015-16



México: Pneumonia rate by state, EW 38, 2015  
Tasa de neumonía por entidad federativa, SE 38, 2015

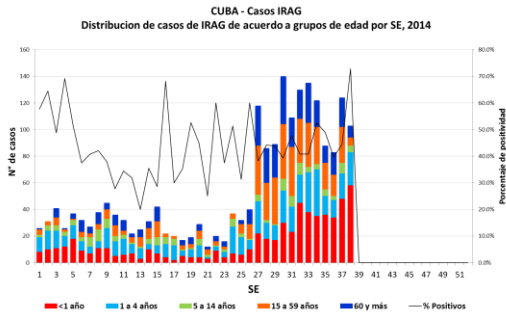




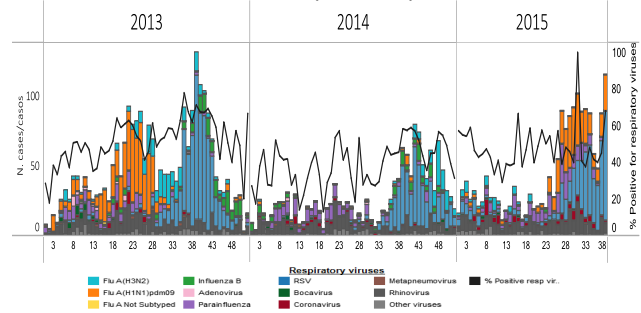
Cuba

- The number of SARI cases decreased in EW 38 but remained at high levels / El número de casos IRAG disminuyó en la SE 38, pero se mantiene en niveles elevados
- Influenza activity continued to increase with influenza A(H1N1)pdm09 predominating / La actividad de influenza continúa incrementando, con predominio de influenza A(H1N1)pdm09
- Regarding other respiratory viruses, circulation of RSV remained at high levels and increasing/ Respecto a otros virus respiratorios, continúa la circulación elevada y con tendencia creciente de VSR

Cuba: SARI cases by age group, by EW, 2015  
Casos IRAG por grupos de edad por SE, 2015



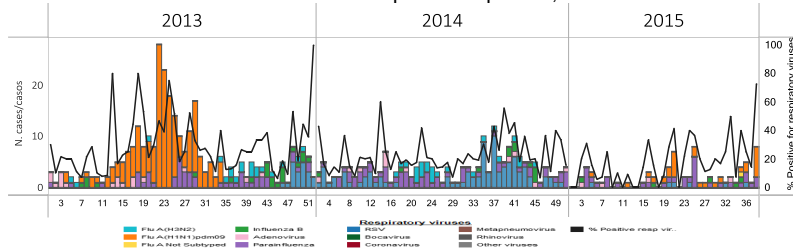
Cuba. Respiratory virus distribution by EW, 2013-15  
Distribución de virus respiratorios por SE, 2013-15



Dominican Republic / República Dominicana

- Low respiratory virus activity continued in recent weeks, however influenza (mainly A(H1N1)pdm09) detections increased during EW 38 / En las últimas semanas, continúa la baja actividad de virus respiratorios, sin embargo durante la SE 38 se incrementaron las detecciones por influenza
- Parainfluenza has predominated this season with co-circulation of influenza A(H1N1)pdm09 / Parainfluenza ha predominado esta temporada con una co-circulación de influenza A(H1N1)pdm09

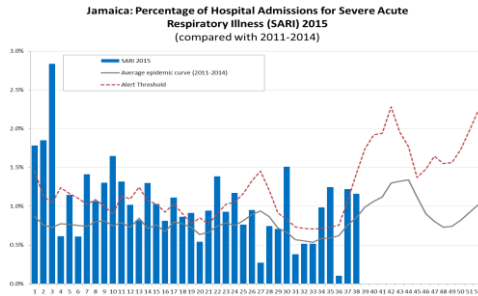
Dominican Republic: Respiratory virus distribution by EW, 2013-15  
Distribución de virus respiratorios por SE, 2013-15



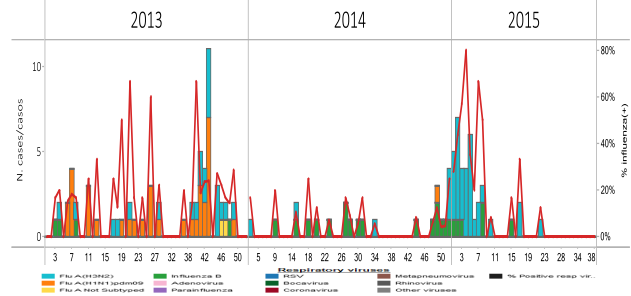
## Jamaica

- During EW 38, the proportion of consultations for ARI/ILI (3.1%) reported in sentinel sites increased compared to the previous week / En la SE 38, la proporción de consultas de IRA/ETI reportada por sitios centinela (3,1%) aumento en comparación con la semana previa
- SARI activity continued at low levels (1.1% of admissions during EW 38). There were no SARI-related deaths reported for EW 38 / La actividad de IRAG continua baja (1,1% de ingresos en la SE 38). No se reportó ningún fallecido relacionado con IRAG en la SE 38
- Low respiratory viruses activity continued as of EW 38. No influenza detections were reported since EW 23 / A la SE 38, continúa la baja actividad de virus respiratorios. No se han reportado detecciones de influenza desde la SE 23

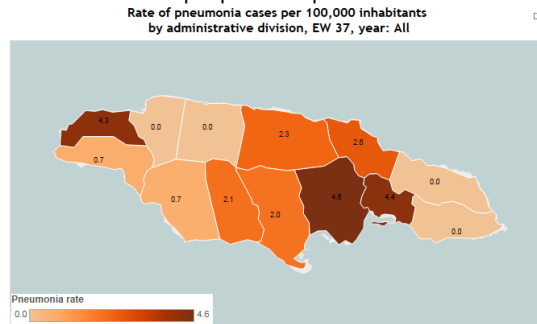
Jamaica: % hospitalizaciones por casos de IRAG por SE 2015, en comparación con 2011-2014



Jamaica: Influenza virus distribution by EW, 2013-15  
Distribución de virus respiratorios por SE, 2013-15



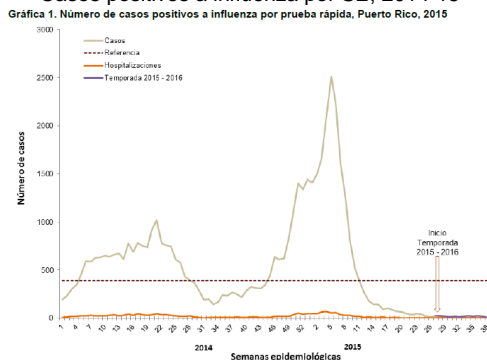
Jamaica: Tasas de neumonía por provincia por 100.000 habitantes. SE 37, 2015



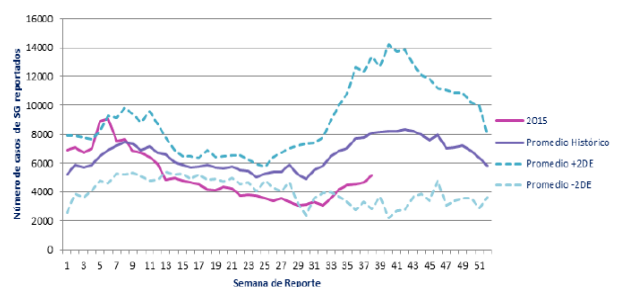
## Puerto Rico

- Low levels of influenza detections continued in recent weeks / Los niveles bajos de detecciones de influenza continúan en las últimas semanas
- ILI activity continued below expected levels / La actividad de ETI continúa por debajo de niveles esperados

Puerto Rico: Influenza-positive cases by EW, 2014-15  
Casos positivos a influenza por SE, 2014-15



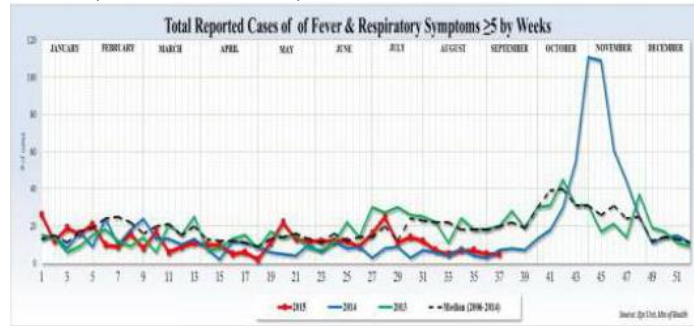
Puerto Rico: ILI endemic channel 2015  
Índices Epidémicos de Síndromes Gripales  
Puerto Rico, 2015



## Saint Lucia

- Cases of fever and respiratory symptoms in children under five years below expected levels / Los casos de fiebre y síntomas respiratorios en > de 5 años se encuentran por debajo de lo esperado

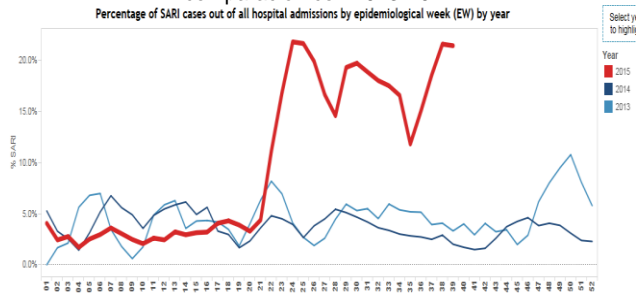
Saint Lucia: Casos de fiebre y síntomas respiratorios en > de 5 años por SE 2015, en comparación con 2013-2014



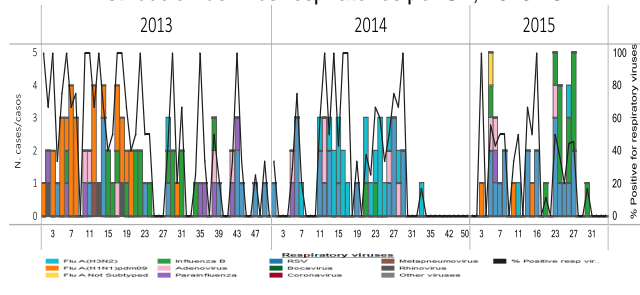
## Suriname

- Respiratory virus activity decreased in recent weeks / La actividad de virus respiratorios ha decrecido en las últimas semanas
- Influenza B predominated in recent weeks / Influenza B ha predominado en las últimas semanas
- SARI activity continued above expected levels (21.4% of admissions during EW 39) and increasing / La actividad de IRAG continua por encima de niveles esperados (21,4% de ingresos en la SE 39) y en aumento

Suriname: % hospitalizaciones casos IRAG por SE 2015, en comparación con 2013-2014



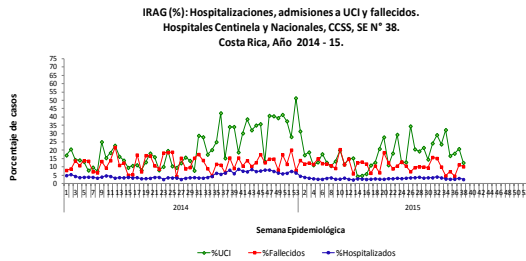
Suriname: Respiratory virus distribution by EW, 2013-15  
Distribución de virus respiratorios por SE, 2013-15



Costa Rica

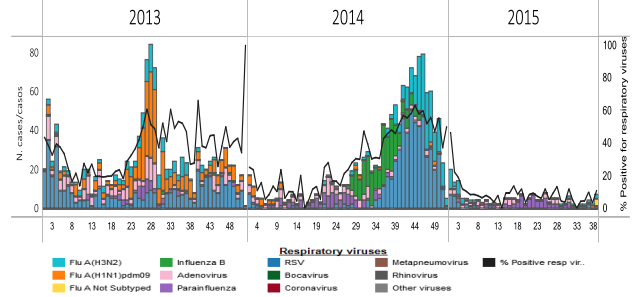
- SARI activity decreased this week after weeks of increasing / La actividad de IRAG disminuyó esta semana, tras el incremento de las últimas semanas
- Few respiratory virus detections have been recorded during 2015. Influenza A not subtyped and A(H3N2) detections increased slightly in recent weeks / Pocos virus respiratorios han sido detectados durante 2015. En las últimas semanas, se han incrementando ligeramente las detecciones de influenza A no subtipificado y A(H3N2)

Costa Rica: Proportion of SARI-Associated Hospitalizations, ICU Admissions and Deaths, by EW, 2014-15



Fuente: Hospitales y Áreas de Salud Centinela - Hospitales Nacionales, CCSS.

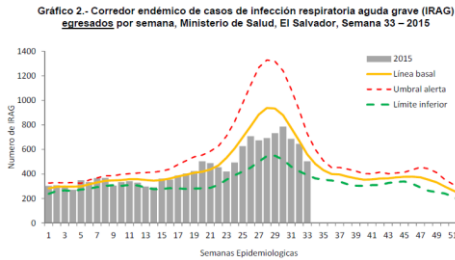
Costa Rica: Respiratory virus distribution, by EW, 2013-15



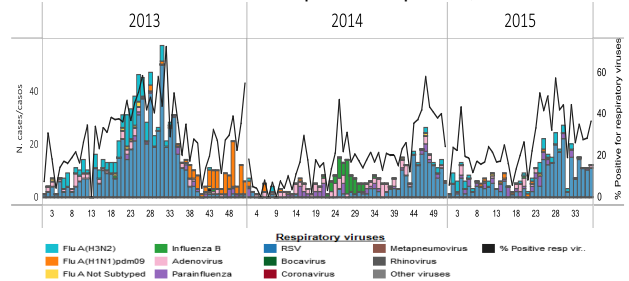
El Salvador

- SARI activity within expected levels / Actividad de IRAG dentro de niveles esperados
- Increased respiratory detections in recent weeks with RSV predominating / Incremento en la detección de virus respiratorios en las últimas semanas, con predominio de VSR

El Salvador: SARI Endemic Channel, 2015



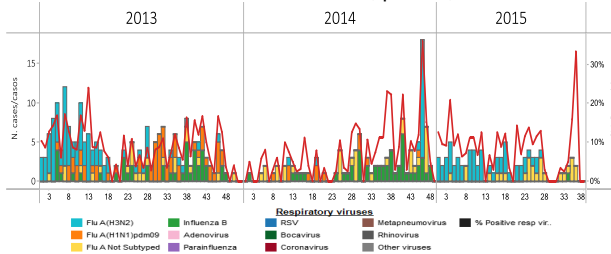
El Salvador: Respiratory virus distribution, by EW, 2013-15



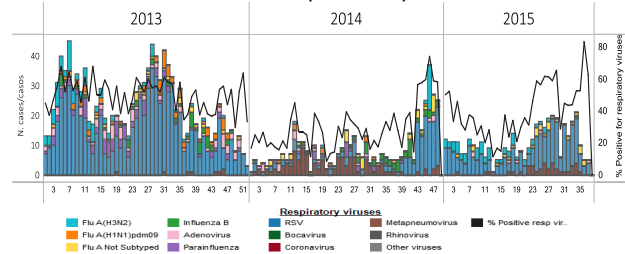
Guatemala

- Low influenza activity in recent weeks / Actividad baja de influenza en las últimas semanas
- Decreased trend of detections of RSV in recent weeks / Tendencia decreciente en las detecciones de VSR en las últimas semanas

Guatemala: Influenza virus distribution, by EW, 2013-15



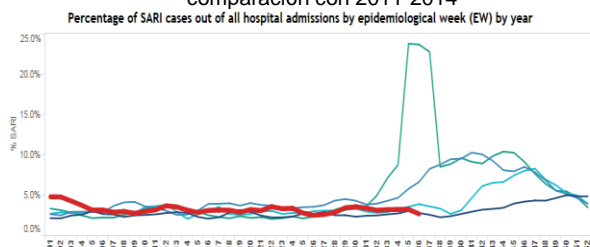
Guatemala: Respiratory virus distribution, by EW, 2013-15



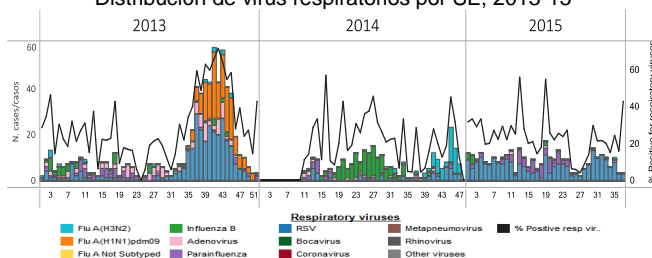
## Honduras

- SARI activity within expected levels and decreasing / Actividad de IRAG dentro de niveles esperados y decreciendo
- Low RSV activity recorded in recent weeks / Actividad baja de VSR registrada en las últimas semanas
- Minimal influenza activity during 2015 / Actividad mínima de influenza

Honduras: % hospitalizaciones casos IRAG por SE 2015, en comparación con 2011-2014



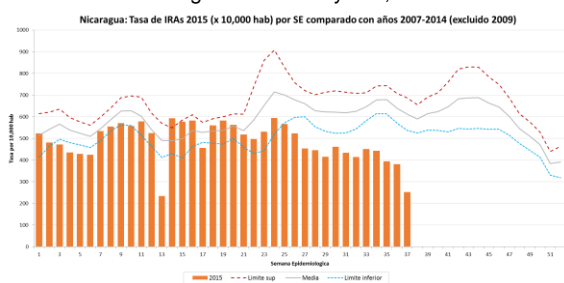
Honduras: Respiratory virus distribution by EW, 2013-15



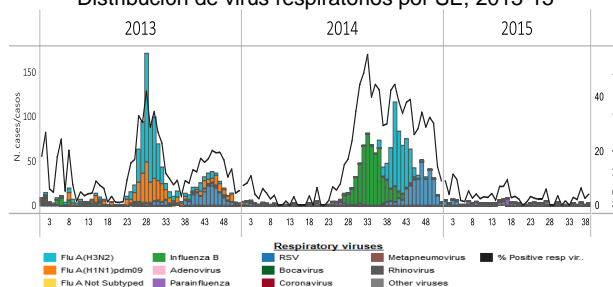
## Nicaragua

- ARI activity continued to decrease and remained below expected levels/ La actividad de IRA sigue decreciendo y continúa debajo de niveles esperados
- Low respiratory virus activity during 2015 with parainfluenza predominating / Baja actividad de virus respiratorios en 2015, con predominio de parainfluenza
- Minimal influenza detections during 2015 / Detecciones mínimas de influenza durante 2015

Nicaragua: ARI rate by EW, 2015



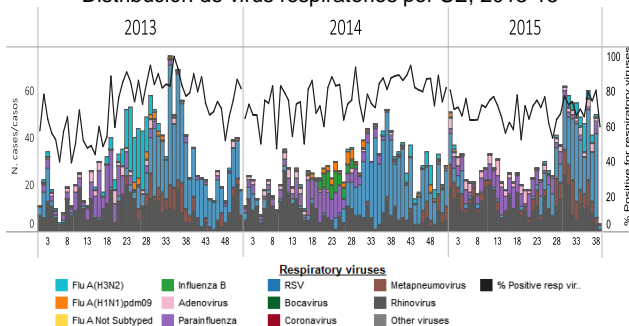
Nicaragua: Respiratory virus distribution by EW, 2013-15



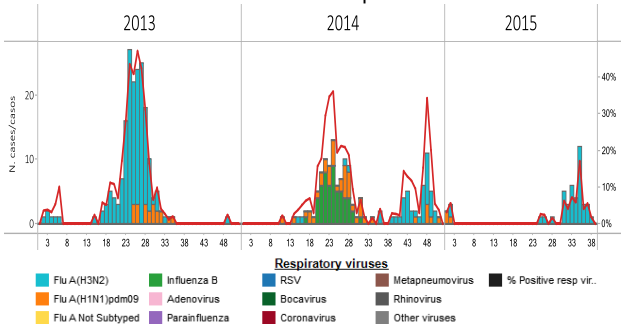
## Panama

- Elevated circulation of RSV continued in recent weeks / En las últimas semanas, continúa la elevada circulación de VSR
- Low influenza activity and decreasing with influenza A(H3N2) predominated in recent weeks / Baja actividad de influenza y decreciente, con predominio de influenza A(H3N2) en las últimas semanas

Panama: Respiratory virus distribution by EW, 2013-15



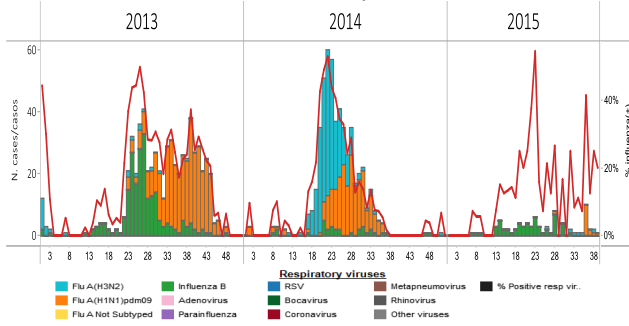
Panama. Influenza virus distribution by EW, 2013-15



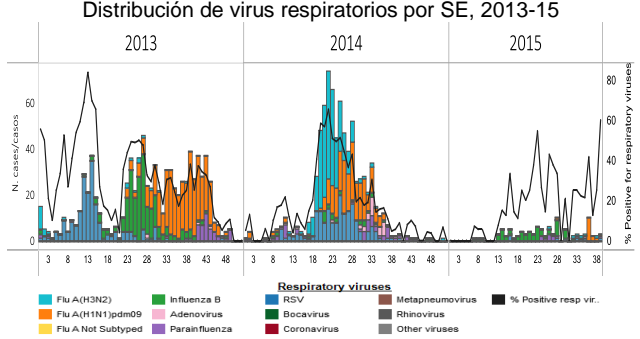
Bolivia

- In Santa Cruz, low influenza and other respiratory viruses activity in recent weeks with influenza A(H1N1)pdm09 predominating followed by parainfluenza / En Santa Cruz, actividad baja de influenza y otros virus respiratorios en las últimas semanas, con predominio de influenza A(H1N1)pdm09, seguido de parainfluenza

Bolivia - CENETROP: Influenza distribution by EW, 2013-15  
Distribución de influenza por SE, 2013-15



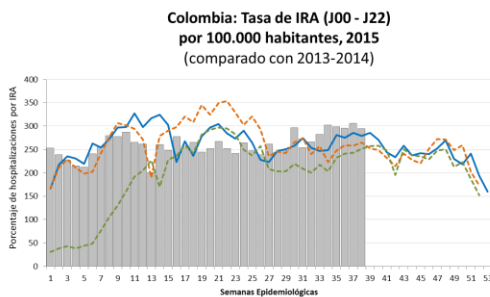
Bolivia - CENETROP: Respiratory virus distribution by EW, 2013-15  
Distribución de virus respiratorios por SE, 2013-15



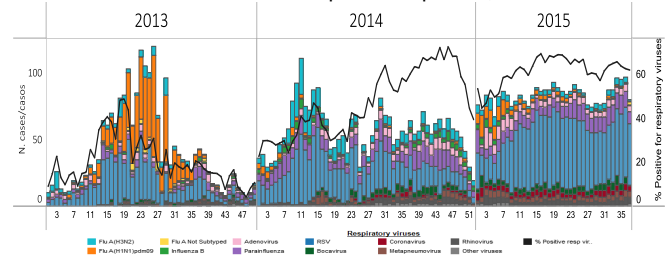
Colombia

- ARI activity in outpatient consultations continue slightly above expected levels in comparison to previous years / La actividad de IRA en consultas externas continúa ligeramente elevada en comparación con los años anteriores
- High RSV activity recorded during 2015 / Durante 2015, ha predominado la actividad alta de VSR
- Low influenza activity with a decreasing trend of detections in recent weeks / En las últimas semanas, continúa la actividad baja de influenza, con tendencia decreciente en las detecciones
- Pneumonia activity in hospitalization continued within expected levels / La actividad de neumonía en hospitalización se encuentra en niveles esperados

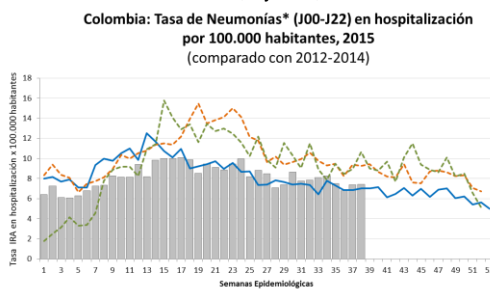
Colombia: Rate of ARI outpatient visits with J00-J20 codes, by EW, 2015



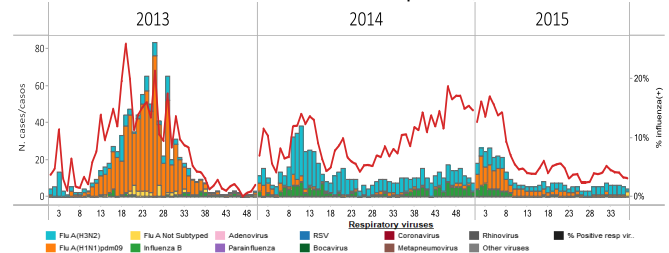
Colombia: Respiratory virus distribution by EW, 2013-15  
Distribución de virus respiratorios por SE, 2013-15



Colombia: Rate of pneumonia in hospitalizations with J00-J22 codes, by EW, 2015



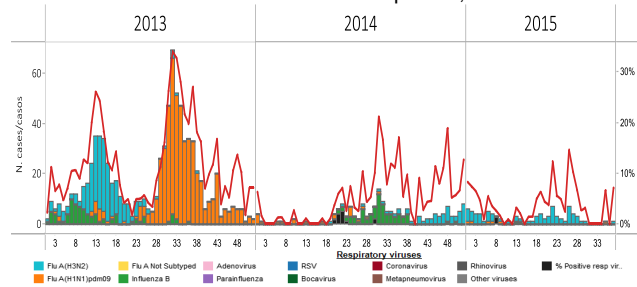
Colombia. Influenza virus distribution by EW, 2013-15  
Distribución de virus influenza por SE, 2013-15



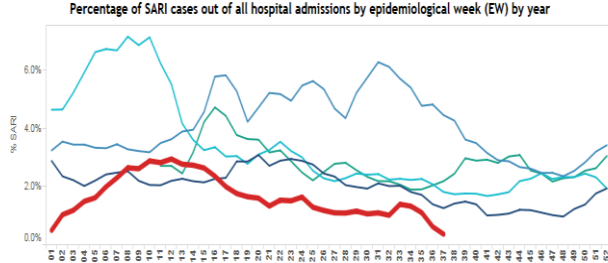
## Ecuador

- SARI activity below expected levels and decreasing in recent weeks / Actividad de IRAG por debajo de niveles esperados y en disminución durante las últimas semanas
- Pneumonia activity within expected levels and decreasing in recent weeks / Actividad de neumonía dentro de niveles esperados y en disminución durante las últimas semanas
- Low respiratory virus activity in recent weeks with influenza A(H3N2) y RSV predominating / Actividad baja de virus en las últimas semanas, con predominio de influenza A(H3N2) y VSR

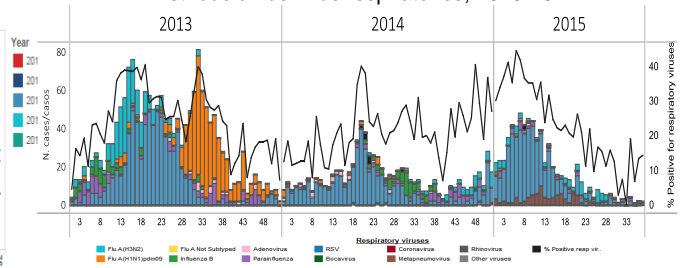
Ecuador. Influenza virus distribution by EW, 2013-15  
Distribución de virus influenza por SE, 2013-15



Ecuador: % hospitalizaciones casos IRAG por SE 2015, en comparación con 2011-2014  
Percentage of SARI cases out of all hospital admissions by epidemiological week (EW) by year



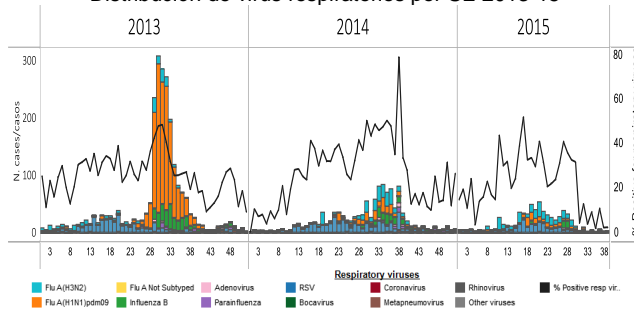
Ecuador: Respiratory virus distribution by EW, 2013-15  
Distribución de virus respiratorios, 2013-15



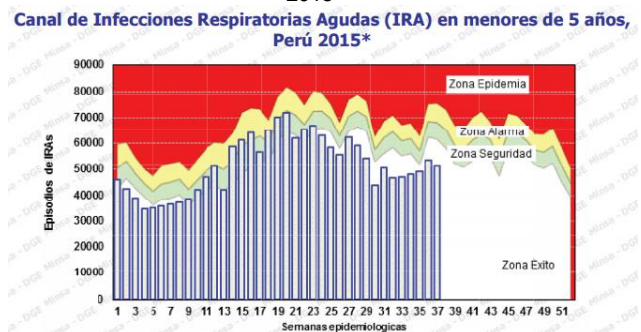
## Peru

- Decreasing trend of detections of influenza and other respiratory viruses in recent weeks / Tendencia decreciente en las detecciones de influenza y otros virus respiratorios en las últimas semanas
- ARI activity in children under 5 years continued below expected levels / La actividad de IRA en menores de 5 años continúa por debajo de niveles esperados

Peru. Respiratory virus distribution by EW, 2013-15  
Distribución de virus respiratorios por SE 2013-15

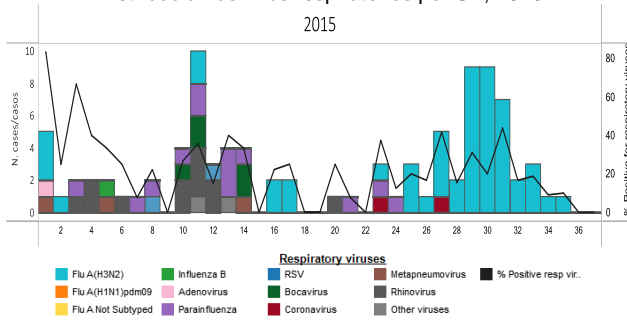


Peru. ARI endemic channel in children under 5 years, by EW 2015  
Canal de Infecciones Respiratorias Agudas (IRA) en menores de 5 años, Perú 2015\*

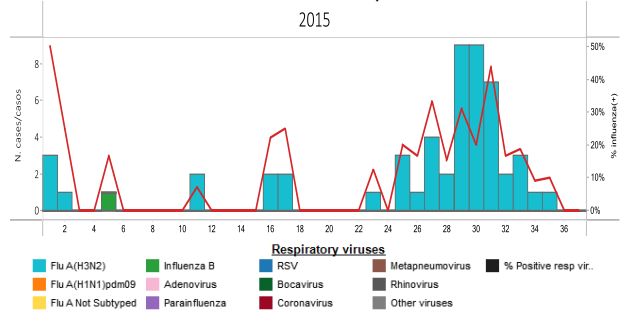


- Low influenza activity with influenza A(H3N2) predominating during 2015 / Baja actividad de influenza, con predominio de influenza A(H3N2) durante 2015

Venezuela: Respiratory virus distribution by EW, 2015  
Distribución de virus respiratorios por SE, 2015



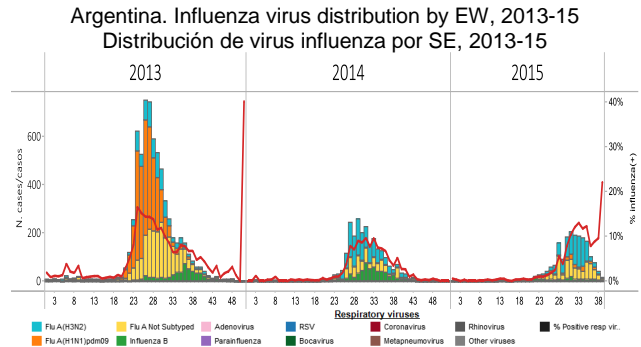
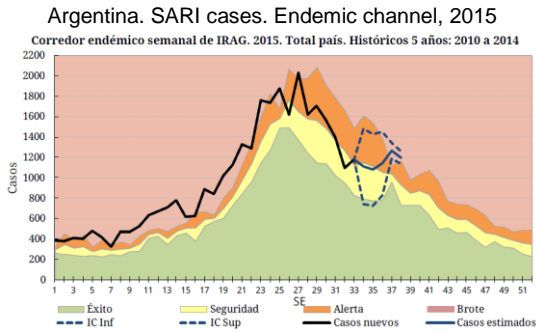
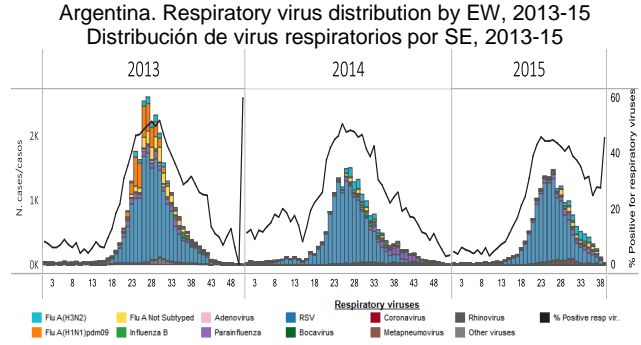
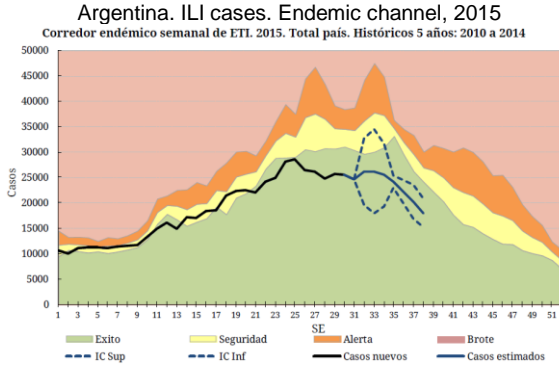
Venezuela: Influenza virus distribution by EW, 2015  
Distribución de influenza por SE 2015





Argentina

- Low and decreasing ILI and SARI activity continued in recent weeks / La actividad baja y decreciente de ETI e IRAG continúa en las últimas semanas
- Low influenza activity and low levels of RSV and with a decreasing trend in recent weeks / Baja actividad de influenza y niveles bajos de VSR en las últimas semanas y con una tendencia decreciente en las últimas semanas

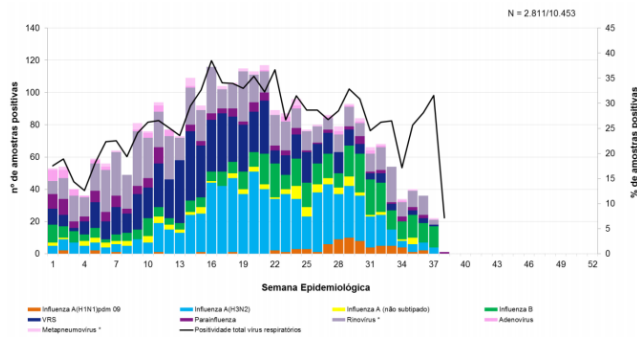


Brazil

- Low ILI/SARI activity and with a decreasing trend / Actividad baja de ETI/IRAG y con tendencia decreciente
- Downward trend of respiratory virus activity / Tendencia decreciente de actividad viral respiratoria

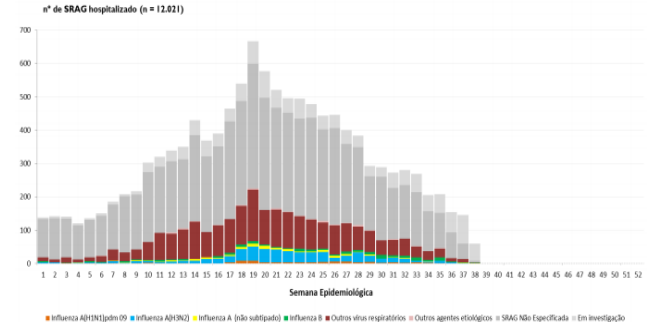
Brazil: Respiratory virus distribution in ILI cases, by EW, 2015  
Distribución de virus respiratorios en casos ETI, por SE, 2015

Figura 1. Distribuição dos vírus respiratórios identificados nas unidades sentinelas de Síndrome Gripal, por semana epidemiológica de início dos sintomas. Brasil, 2015 até a SE 38.



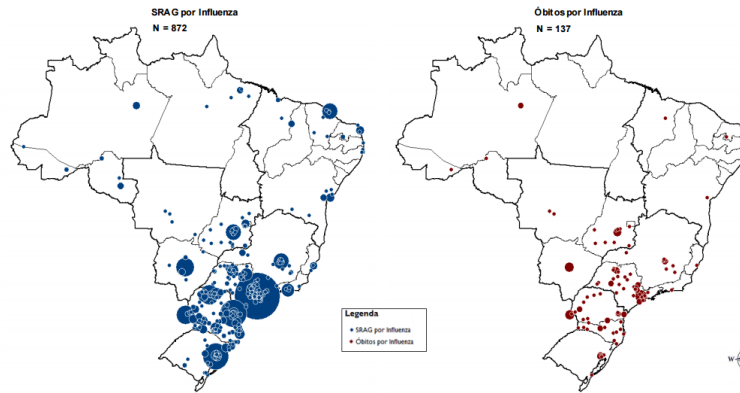
Brazil: Respiratory virus distribution, SARI cases, by EW, 2015  
Distribución de virus respiratorios, casos IRAG, por SE, 2015

Figura 3. Distribuição dos casos de Síndrome Respiratória Aguda Grave segundo agente etiológico e semana epidemiológica de início dos sintomas. Brasil, 2015 até a SE 38.



Brazil: Distribution of SARI hospitalizations and deaths by municipality and influenza type/subtype by region  
 Distribución de hospitalizaciones y fallecidos por IRAG por municipio y tipo/subtipo de influenza por región

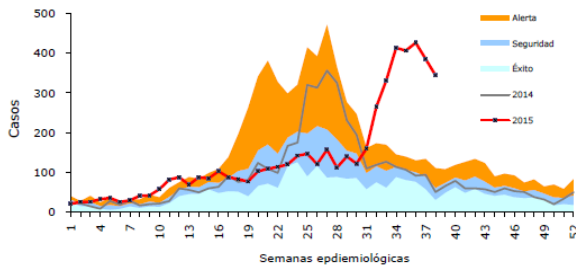
Anexo 4. Distribuição espacial dos casos e óbitos por Síndrome Respiratória Aguda Grave confirmados para influenza por município de residência. Brasil, 2015 até a SE 38.



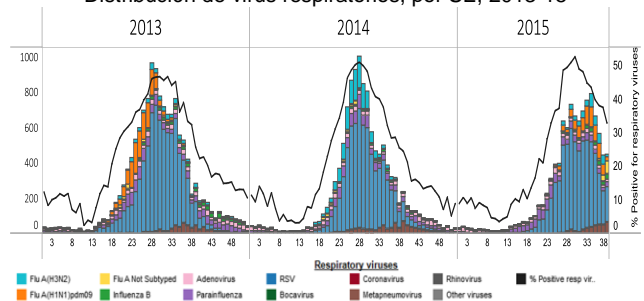
Chile

- High ILI activity continued but decreased in the last 2 weeks after it peaked in EW 36. Flu season start late this year / Continúa la actividad alta de ETI, pero ha disminuidos en las últimas semanas, después del pico registrado en la SE 36. Estación tardía de influenza registrada este año
- The percentage of SARI hospitalizations (6% in EW 38) and ICU admissions remained within expected levels / El porcentaje de hospitalizaciones por IRAG (6% en SE 38) y las admisiones en UCI continúan dentro de niveles esperados
- RSV activity continued to decrease in recent weeks / Actividad decreciente de VSR en las últimas semanas
- Influenza detections continued at high levels (10% positivity in EW 38) after the peak recorded during the EW 37. Influenza A(H1N1)pdm09 predominated in recent weeks followed by A(H3N2) and B / Las detecciones por influenza (10% de positividad en SE 38) continúan altas, después del pico registrado en la SE 37. Influenza A(H1N1)pdm09 predomina en las últimas semanas, seguido de A(H3N2) y B

Chile. ILI Endemic Channel, 2015  
 Canal endémico de Enfermedad Tipo Influenza según semana epidemiológica, 2008-2014\*. Chile, 2015 (SE 1-38).

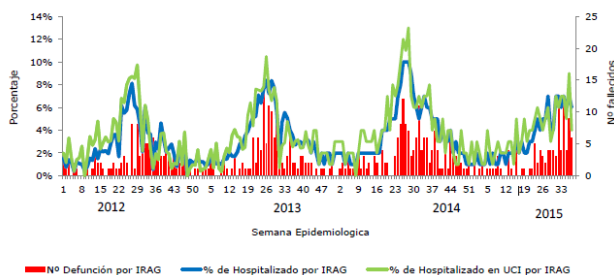


Chile. Respiratory virus distribution by EW, 2013-15  
 Distribución de virus respiratorios, por SE, 2013-15

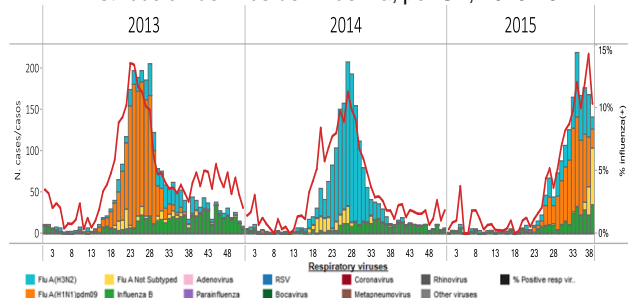


Chile. % SARI hospitalizations, ICU Adm and Deaths, 2012-15

Porcentaje de hospitalizados, ingreso a UCI y número de fallecidos por IRAG según SE en Hospitales Centinela. Chile, 2012 - 2015 (\*).



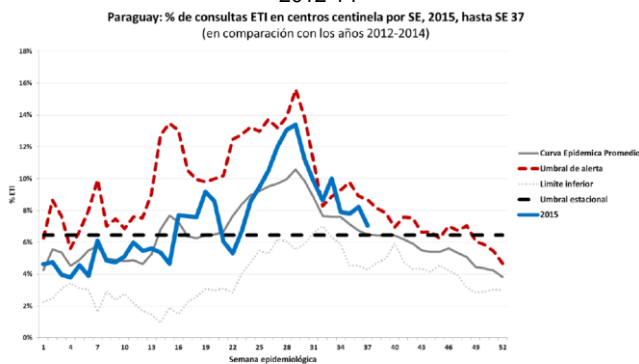
Chile: Influenza virus distribution by EW, 2013-15  
 Distribución de virus de influenza, por SE, 2013-15



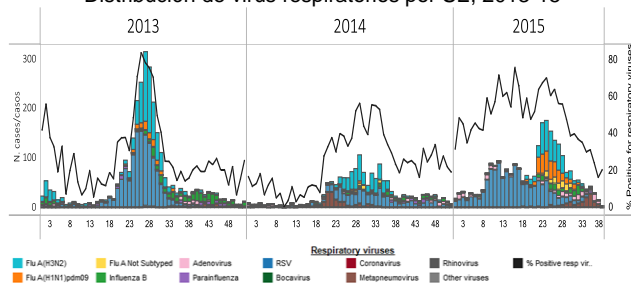
## Paraguay

- Low ILI activity and decreasing / Baja actividad de ETI y en disminución
- SARI activity decreased this week and continued within expected levels / La actividad de IRAG disminuyó esta semana y continúa dentro de niveles esperados
- Influenza activity continued to decrease in recent weeks / La actividad de influenza continúa disminuyendo en las últimas semanas
- Decreasing trend of RSV and other respiratory viruses detections in recent weeks / Tendencia decreciente en las detecciones de VSR y otros virus respiratorios en las últimas semanas

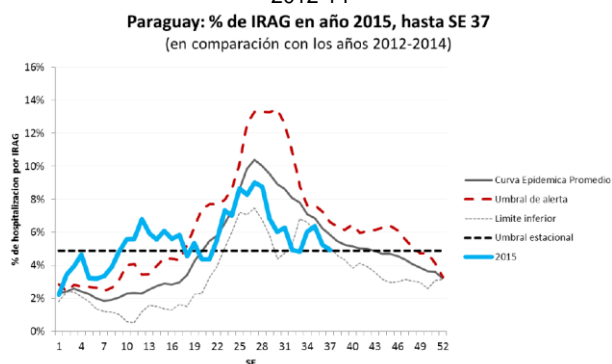
Paraguay: % ILI sentinel visits 2015 by EW in comparison with 2012-14



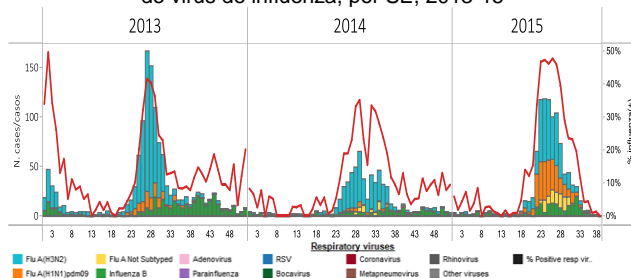
Paraguay. Respiratory virus distribution by EW, 2013-15



Paraguay: % SARI Hospitalizations 2015 by EW in comparison with 2012-14



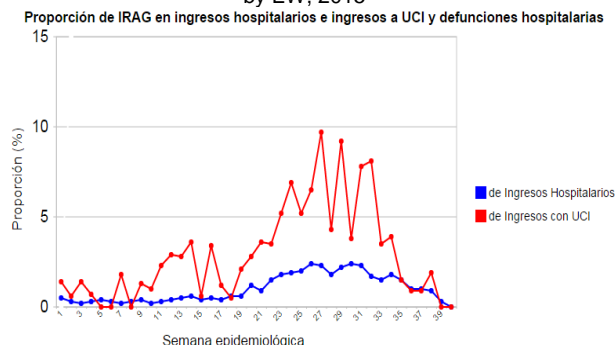
Paraguay: Influenza virus distribution by EW, 2013-15



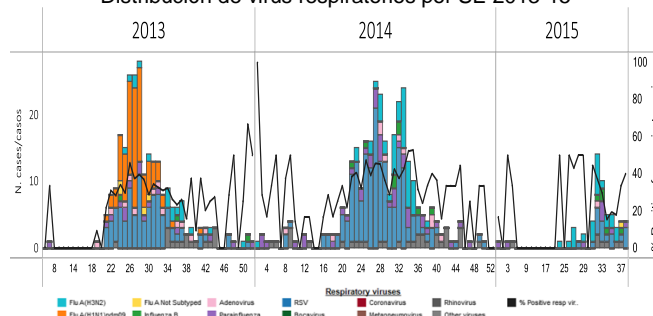
## Uruguay

- SARI hospitalizations continued to decrease / Las hospitalizaciones por IRAG continúan disminuyendo
- Influenza and other respiratory virus activity remained low with influenza A(H3N2) and RSV predominating in recent weeks / La actividad de influenza y otros virus respiratorios continúa baja. En las últimas semanas, ha predominado influenza A(H3N2) y VSR

Uruguay: % SARI-associated hospitalizations & ICU admissions by EW, 2015



Uruguay: Respiratory virus distribution by EW, 2013-15

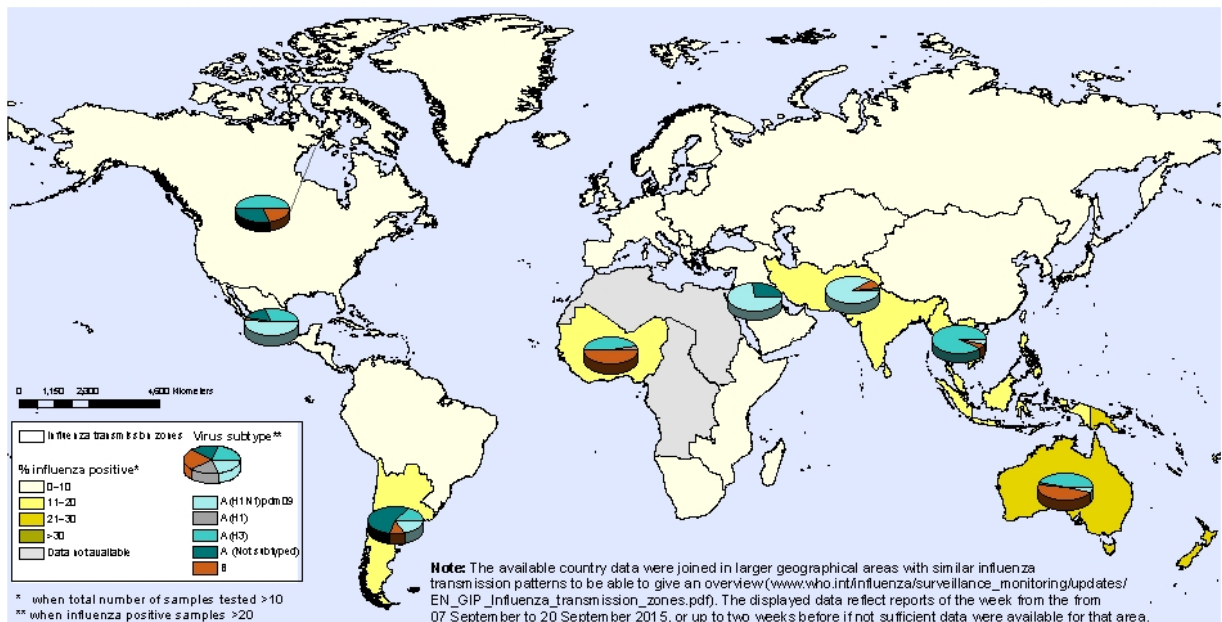


## Influenza global update / Actualización de influenza a nivel global

- Globally, influenza activity generally decreased or remained low. In Australia, influenza activity in general seemed to be past the peak except in South Australia where it continued to rise with predominantly influenza B virus followed by influenza A(H3N2). In New Zealand, influenza activity may have peaked in the second week of August with influenza A(H3N2) and B viruses predominating, however ILI activity was still above the seasonal threshold but below the alert threshold / A nivel global, la actividad de influenza disminuyó o se mantuvo baja en general. En Australia, la actividad de influenza parece haber pasado el pico excepto en Australia del Sur, donde continúa aumentando la actividad de influenza, con predominio de influenza B, seguido de A(H3N2). En Nueva Zelanda, la actividad de influenza pudo haber alcanzado su pico máximo en la segunda semana de agosto, con predominio de influenza A(H3N2) e influenza B, sin embargo la actividad de ETI aún se encuentra por encima del umbral epidémico, pero esta por debajo del umbral de alerta
- National Influenza Centres (NICs) and other national influenza laboratories from 71 countries, areas or territories reported data to FluNet for the time period from 7 to 20 September 2015. The WHO GISRS laboratories tested more than 35,084 specimens during that time period. 2,096 were positive for influenza viruses, of which 1,722 (82.2%) were typed as influenza A and 374 (17.8%) as influenza B. Of the sub-typed influenza A viruses, 305 (21.3%) were influenza A(H1N1)pdm09 and 1,124 (78.7%) were influenza A(H3N2). Of the characterized influenza B viruses, 110 (92.4%) belonged to the B-Yamagata lineage and 9 (7.6%) to the B-Victoria lineage / Los centros nacionales de influenza (NICs) y otros laboratorios nacionales de influenza de 71 países, áreas o territorios, reportaron datos a FluNet en el período del 7 al 20 de septiembre del 2015. Los laboratorios de la OMS GISRS realizaron pruebas a más de 35,084 muestras durante ese período. 2,096 tuvieron resultado positivo para virus influenza, de los cuales 1,722 (82,2%) fueron tipificados como influenza A y 374 (17,8%) como influenza B. De los virus influenza A subtipificados, 305 (21,3%) fueron influenza A(H1N1)pdm09 y 1,124 (78,7%) fueron influenza A(H3N2). De los virus influenza B caracterizados, 110 (92,4%) fueron del linaje B-Yamagata y 9 (7,6%) fueron del linaje B-Victoria

### Percentage of respiratory specimens that tested positive for influenza By influenza transmission zone

Status as of 01 October 2015



The boundaries and names shown and the designations used on this map do not imply the expression of any opinion whatsoever on the part of the World Health Organization concerning the legal status of any country, territory, city or area or of its authorities, or concerning the delimitation of its frontiers or boundaries. Dotted and dashed lines on maps represent approximate border lines for which there may not yet be full agreement.

Data Source: Global Influenza Surveillance and Response System (GISRS), FluNet ([www.who.int/fluinet](http://www.who.int/fluinet)).

World Health Organization  
©WHO 2015. All rights reserved.

## ACRONYMS

<b>ARI</b>	Acute respiratory infection
<b>CARPHA</b>	Caribbean Public Health Agency
<b>CENETROP</b>	Centro de Enfermedades Tropicales (Santa Cruz, Bolivia)
<b>EW</b>	Epidemiological Week
<b>ILI</b>	Influenza-like illness
<b>INLASA</b>	Instituto Nacional de Laboratorios de Salud (La Paz, Bolivia)
<b>INS</b>	Instituto Nacional de Salud
<b>ORV</b>	Other respiratory viruses
<b>SARI</b>	Severe acute respiratory infection
<b>SEDES</b>	Servicio Departamental de Salud (Bolivia)
<b>ICU</b>	Intensive Care Unit
<b>RSV</b>	Respiratory Syncytial Virus

## ACRÓNIMOS

<b>CARPHA</b>	Caribbean Public Health Agency
<b>CENETROP</b>	Centro de Enfermedades Tropicales (Santa Cruz, Bolivia)
<b>ETI</b>	Enfermedad tipo influenza
<b>INLASA</b>	Instituto Nacional de Laboratorios de Salud (La Paz, Bolivia)
<b>INS</b>	Instituto Nacional de Salud
<b>IRA</b>	Infección respiratoria aguda
<b>IRAG</b>	Infección respiratoria aguda grave
<b>OVR</b>	Otros virus respiratorios
<b>SE</b>	Semana epidemiológica
<b>SEDES</b>	Servicio Departamental de Salud (Bolivia)
<b>UCI</b>	Unidad de Cuidados Intensivos
<b>VSR</b>	Virus sincitial respiratorio