

Regional Update EW 34, 2015

Influenza and other respiratory virus
(September 9, 2015)

Actualización Regional SE 34, 2015

Influenza y otros virus respiratorios
(9 de septiembre, 2015)

PAHO interactive data
Datos interactivos de la OPS:

PAHO FluNet: http://ais.paho.org/phis/viz/ed_flu.asp
PAHO FluID: <http://ais.paho.org/phis/viz/flumart2015.asp>

Influenza Regional Reports:
Informes regionales de influenza:

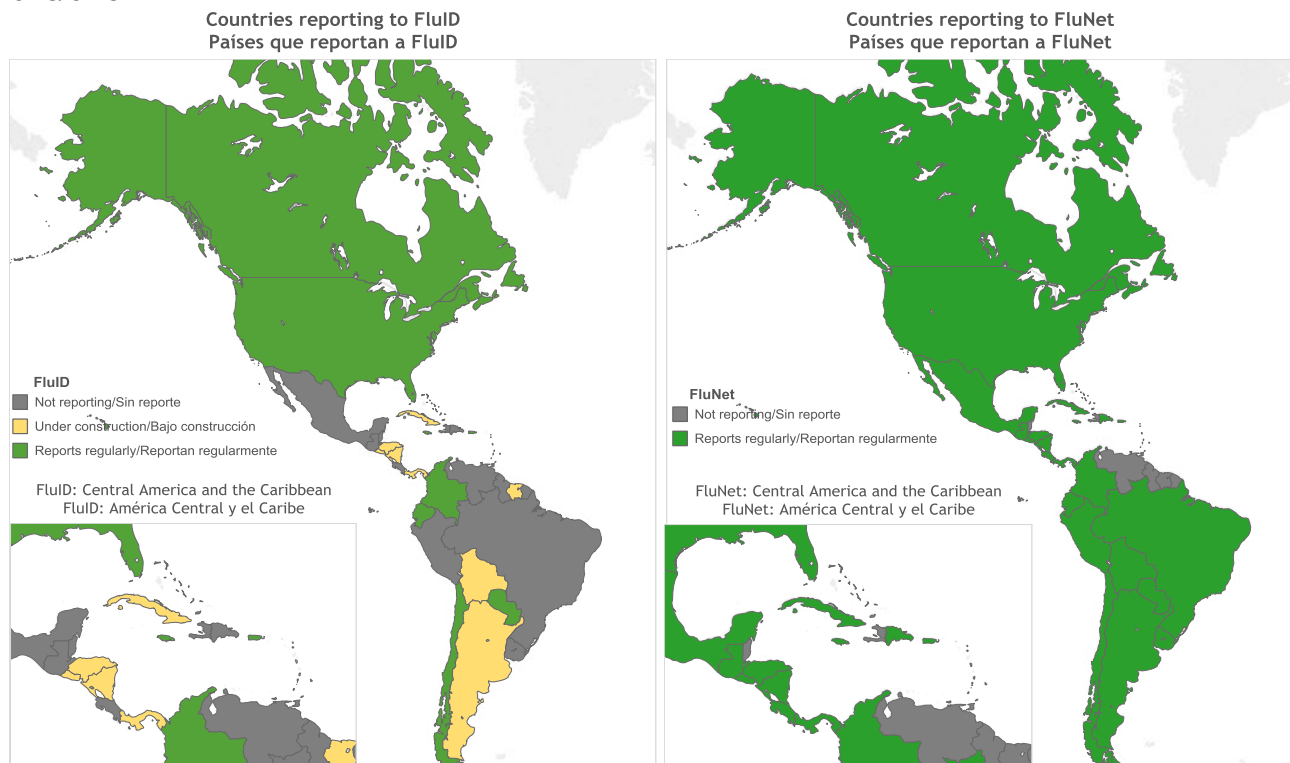
www.paho.org/influenzareports
www.paho.org/reportesinfluenza

Severe acute respiratory infections network - [SARinet](http://www.sarinet.org/)
Red de las infecciones respiratorias agudas graves - [SARinet](http://www.sarinet.org/):

<http://www.sarinet.org/>

The information presented in this update is based on data provided by Ministries of Health and National Influenza Centers of Member States to the informatics global platforms [FluNet](#) and [FluID](#); and reports/weekly bulletins that Ministries of Health published on its website or shared with PAHO/WHO.

La información presentada en esta actualización se obtiene a partir de los datos reportados por los Ministerios de Salud y los Centros Nacionales de Influenza de los Estados Miembros a las plataformas informáticas globales de [FluNet](#) y [FluID](#); y de los reportes/boletines semanales que los Ministerios de Salud publican en sus páginas web o comparten con OPS/OMS.



Map production /Producción del mapa: PAHO/WHO. OPS/OMS.

Data Source / Fuente de datos: Ministries of Health and National Influenza Centers of Member States reports to the informatics global platforms [FluNet](#) and [FluID](#) / Reporte de los Ministerios de Salud y los Centros Nacionales de Influenza de los Estados Miembros a las plataformas informáticas globales de [FluNet](#) y [FluID](#)

WEEKLY SUMMARY (ENGLISH)

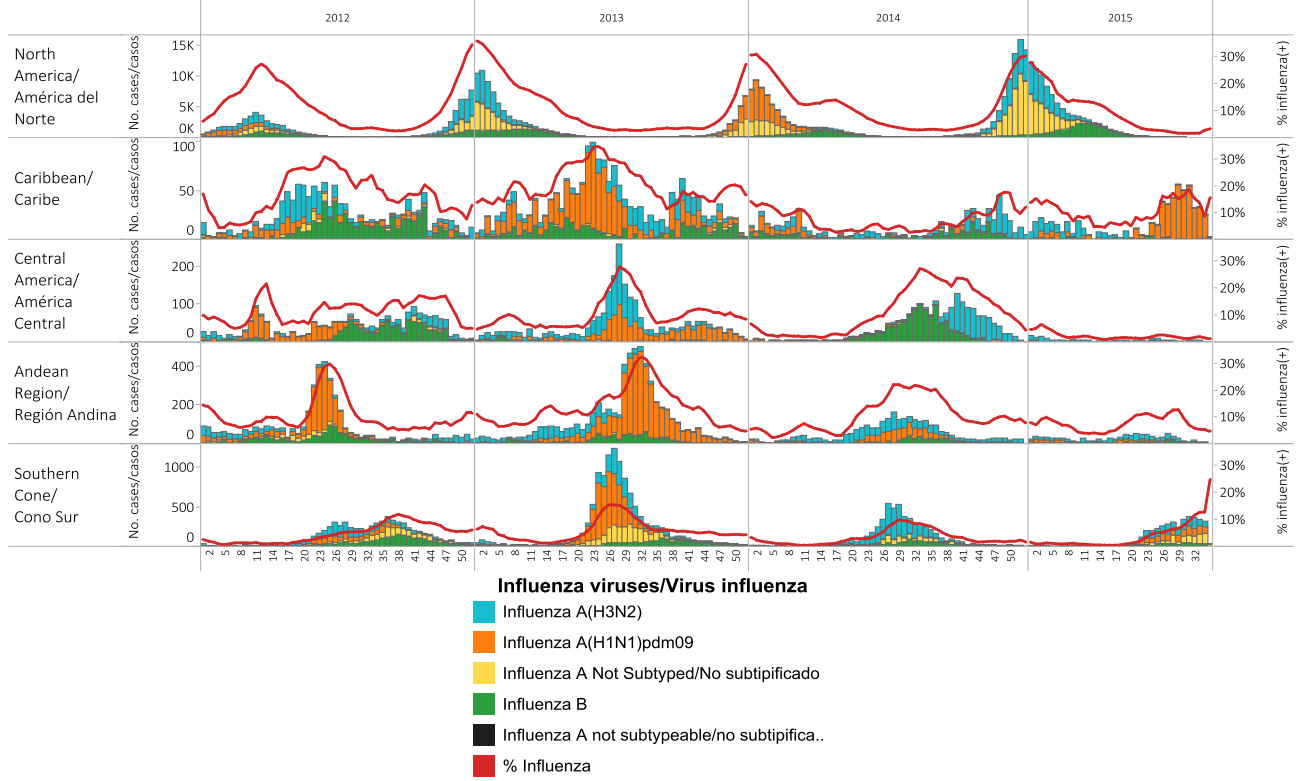
- **North America:** Influenza and other respiratory virus activity continued at low levels. During EW 34, one additional human infection with influenza A(H3N2) variant (H3N2v) virus was reported by the US. No human-to-human transmission has been identified. The case has fully recovered and reported close contact with swine in the week prior to illness onset.
- **Caribbean:** Respiratory virus activity remained low overall, however Cuba continued with high SARI activity associated with high levels of RSV followed by influenza A(H1N1)pdm09.
- **Central America:** Respiratory virus activity remained low overall. ARI/SARI activity remained within expected levels.
- **Andean Sub-region:** Respiratory virus and ARI/SARI activity continued within expected levels. Colombia continued with high RSV activity.
- **Brazil and Southern Cone:** Influenza and other respiratory virus activity continued to decrease in the majority of the countries and ARI/SARI activity remained within expected levels. However, high ILI activity continued in Chile with a increasing trend of influenza detections, predominantly A(H1N1)pdm09 followed by A(H3N2). RSV activity remained at high levels but decreasing.

RESUMEN SEMANAL (ESPAÑOL)

- **América del Norte:** La actividad de influenza y otros virus respiratorios continúa en niveles bajos. En la SE 34, los Estados Unidos reportaron una infección humana adicional por influenza A(H3N2) variante (H3N2v). No se ha identificado transmisión humano a humano. El caso se ha recuperado completamente y reportó contacto cercano con cerdos en la semana previa al inicio de la enfermedad.
- **Caribe:** La actividad de virus respiratorios continúa baja en la subregión en general, sin embargo Cuba continúa con actividad alta de IRAG, asociada a detecciones elevadas de VSR, seguido de influenza A(H1N1)pdm09.
- **América Central:** La actividad de virus respiratorios continúa baja en la subregión en general. La actividad de IRA/IRAG se mantiene dentro de niveles esperados.
- **Sub-región Andina:** La actividad de influenza, otros virus respiratorios y de IRA/IRAG continúa dentro de niveles esperados. Colombia continúa con actividad alta de VSR.
- **Brasil y Cono Sur:** La actividad de influenza y otros virus respiratorios continúa disminuyendo en la mayoría de los países y la actividad de IRA/IRAG se mantiene dentro de niveles esperados. Sin embargo, Chile continúa con actividad alta de ETI, con una tendencia creciente en las detecciones de influenza y con predominio de A(H1N1)pdm09, seguido de A(H3N2). La actividad de VSR se mantiene alta, pero decreciendo.

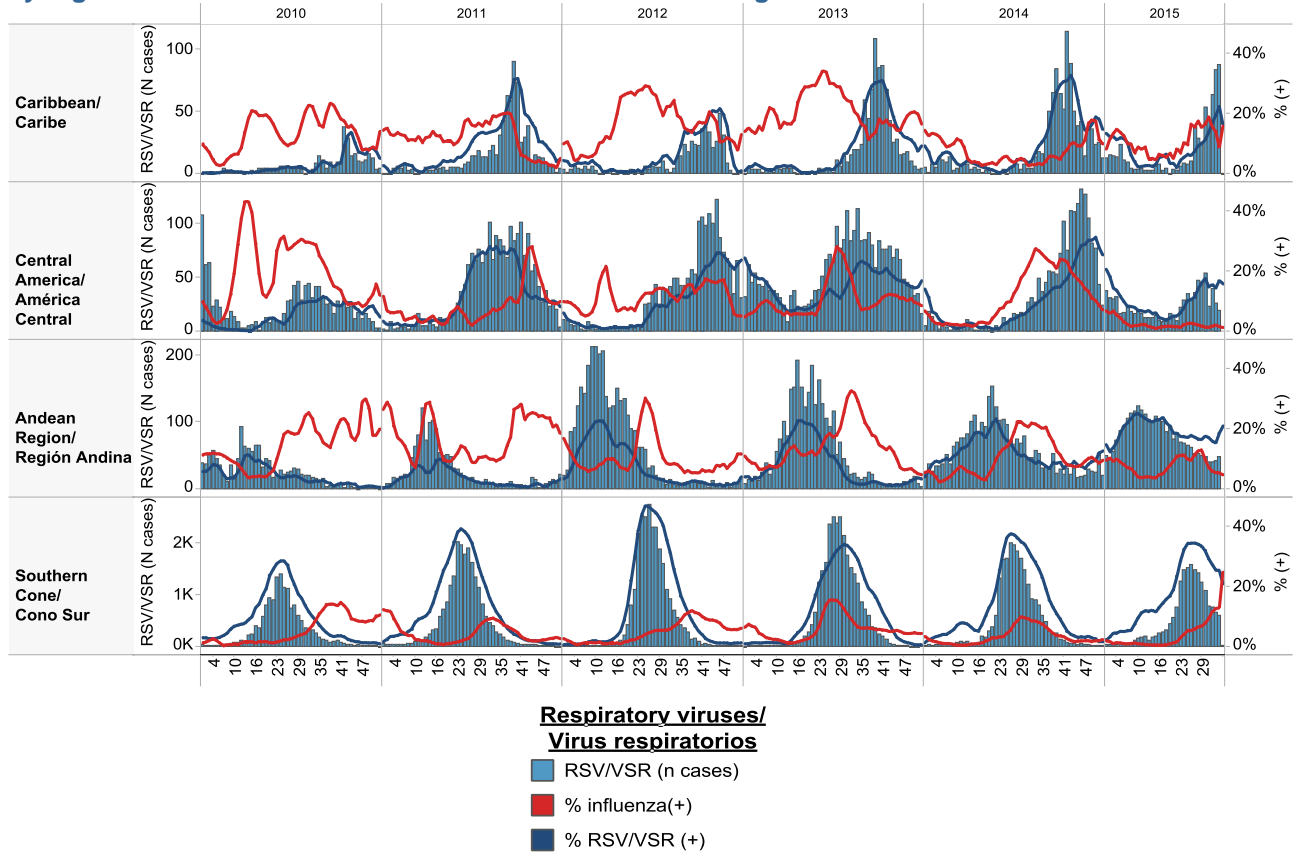
Influenza circulation by region. 2012-15

Circulación virus influenza por región. 2012-15



Respiratory syncytial virus (RSV) circulation by region. 2010-15

Circulación de virus sincitial respiratorio por región. 2010-15



Weekly and cumulative numbers of influenza and other respiratory virus, by country and EW, 2015¹ Número semanal y acumulado de influenza y otros virus respiratorios, por país y SE, 2015²

| | | EW 34, 2015 / SE 34, 2015 | | | | | | | | | | | | | |
|----------------------------------|--------------------|---------------------------|-------------------|-------------------------|---|-------------|----------------|------------|---------------|------------|---------------|-----------|-------------|-----------------|------------|
| | | N samples/muestras | Influenza A(H3N2) | Influenza A (H1N1)pdm09 | Influenza A Not Subtyped/No subtipificado | Influenza B | % influenza(+) | Adenovirus | Parainfluenza | RSV/WSR | % RSV/WSR (+) | Bocavirus | Coronavirus | Metapneumovirus | Rhinovirus |
| North America/ Amé.. | Mexico | 127 | 6 | 0 | 0 | 0 | 5% | 0 | 0 | 0 | 0% | | | | |
| Caribbean/ Caribe | Cuba | 183 | 0 | 15 | 0 | 0 | 8% | 0 | 8 | 50 | 27% | 0 | 5 | 0 | 9 |
| | Dominican Republic | 14 | 0 | 0 | 0 | 1 | 7% | 0 | 0 | 0 | 0% | | | | |
| | Jamaica | 3 | 0 | 0 | 0 | 0 | 0% | | | | | | | | |
| Central America/ América Central | El Salvador | 43 | 0 | 0 | 0 | 0 | 0% | 0 | 1 | 14 | 33% | | | | |
| | Nicaragua | 59 | | | | 0 | | | | 2 | 3% | | | | |
| | Panama | 7 | | | | 0 | | | | 3 | 43% | | | | 1 |
| Andean Region/ Región Andina | Colombia | 123 | 2 | 0 | 3 | 0 | 4% | 4 | 10 | 46 | 37% | 5 | 4 | 5 | 0 |
| | Ecuador | 13 | 0 | 0 | 0 | 0 | 0% | 0 | 0 | 0 | 0% | | | 0 | |
| | Peru | 56 | 2 | 1 | 0 | 0 | 5% | 0 | 1 | 1 | 2% | 0 | 0 | 0 | 0 |
| Brazil & Southern Cone/ Cono Sur | Argentina | 584 | 36 | 9 | 88 | 4 | 23% | 3 | 14 | 121 | 21% | | | 7 | |
| | Chile | 1,783 | 33 | 66 | 41 | 32 | | 18 | 36 | 476 | 27% | | | 40 | |
| | Paraguay | 97 | 0 | 0 | 0 | 3 | 3% | 4 | 3 | 4 | 4% | 0 | 0 | 15 | 0 |
| | Uruguay | 6 | 2 | 0 | 0 | 0 | 33% | 0 | 0 | 1 | 17% | | | | |
| Grand Total | | 3,098 | 81 | 91 | 132 | 40 | 11% | 29 | 73 | 718 | 23% | 5 | 9 | 67 | 10 |

| | | Cumulative, EW 31-34, 2015 / Acumulado, SE 31-34, 2015 | | | | | | | | | | | | | |
|----------------------------------|--------------------------|--|-------------------|-------------------------|---|-------------|----------------|------------|---------------|--------------|---------------|-----------|-------------|-----------------|------------|
| | | N samples/muestras | Influenza A(H3N2) | Influenza A (H1N1)pdm09 | Influenza A Not Subtyped/No subtipificado | Influenza B | % influenza(+) | Adenovirus | Parainfluenza | RSV/WSR | % RSV/WSR (+) | Bocavirus | Coronavirus | Metapneumovirus | Rhinovirus |
| North America/ América del Norte | Canada | 5,129 | 30 | 2 | 8 | 4 | | | | | | | | | |
| | Mexico | 711 | 29 | 0 | 0 | 1 | 4% | 0 | 1 | 2 | 0% | | | | |
| | United States of America | 18,195 | 127 | 7 | 73 | 71 | | | | | | | | | |
| Caribbean/ Caribe | Cuba | 681 | 0 | 139 | 0 | 0 | 20% | 0 | 51 | 84 | 12% | 2 | 18 | 1 | 58 |
| | Dominican Republic | 33 | 0 | 2 | 0 | 1 | 9% | 0 | 2 | 0 | 0% | | | | |
| | Jamaica | 10 | 0 | 0 | 0 | 0 | 0% | | | | | | | | |
| | Suriname | 21 | 0 | 0 | 0 | 1 | 5% | 0 | 0 | 0 | 0% | 0 | 0 | 0 | 0 |
| Central America/ América Central | Costa Rica | 194 | 2 | 0 | 0 | 0 | 1% | 5 | 8 | 0 | 0% | | | | |
| | El Salvador | 162 | 9 | 0 | 0 | 0 | 6% | 0 | 2 | 61 | 38% | | | | |
| | Guatemala | 96 | 0 | 0 | 1 | 0 | 1% | 1 | 0 | 39 | 41% | 0 | 0 | 7 | 0 |
| | Honduras | 180 | 0 | 0 | 0 | 0 | 0% | 1 | 0 | 21 | 12% | | | | |
| | Nicaragua | 282 | | | | 0 | | | 2 | 1 | 0% | | | | |
| | Panama | 142 | 2 | 0 | 0 | 0 | 1% | 6 | 6 | 46 | 32% | | | 16 | 36 |
| Andean Region/ Región Andina | Bolivia - CENETROP | 9 | 0 | 0 | 0 | 1 | 11% | 0 | 1 | 1 | 11% | | | | |
| | Bolivia - INLASA | 60 | 2 | | | 9 | | | 1 | 2 | 3% | | | | |
| | Colombia | 508 | 15 | 3 | 0 | 0 | 4% | 19 | 46 | 158 | 31% | 18 | 17 | 15 | 10 |
| | Ecuador | 149 | 5 | 0 | 0 | 0 | 3% | 1 | 2 | 8 | 5% | | | 0 | |
| | Peru | 262 | 24 | 12 | 0 | 14 | 19% | 3 | 3 | 11 | 4% | 0 | 0 | 0 | 0 |
| Brazil & Southern Cone/ Cono Sur | Argentina | 8,258 | 254 | 43 | 286 | 41 | 8% | 73 | 274 | 2,237 | 27% | | | 266 | |
| | Brazil | 575 | 36 | 0 | 0 | 14 | | | | | | | | | |
| | Chile | 5,192 | 88 | 178 | 5 | 39 | | 87 | 143 | 2,025 | 39% | | | 59 | |
| | Paraguay | 651 | 69 | 48 | 39 | 34 | 29% | 29 | 1 | 50 | 8% | 0 | 0 | 27 | 0 |
| | Uruguay | 16 | 4 | 0 | 0 | 0 | 25% | 0 | 1 | 2 | 13% | | | | |
| Grand Total | | 41,516 | 696 | 434 | 412 | 230 | 4% | 225 | 544 | 4,748 | 11% | 20 | 35 | 391 | 104 |

1 The detection of respiratory viruses other than influenza depends on the diagnostic capacity of each country and monitoring system. The absence of report of other respiratory viruses does not indicate the absence of their circulation.

2 La detección de otros virus respiratorios diferentes a influenza depende de la capacidad diagnóstica de cada país y del sistema de vigilancia establecido. El que no se reporten otros virus respiratorios, no significa, ni indica la ausencia de circulación viral.

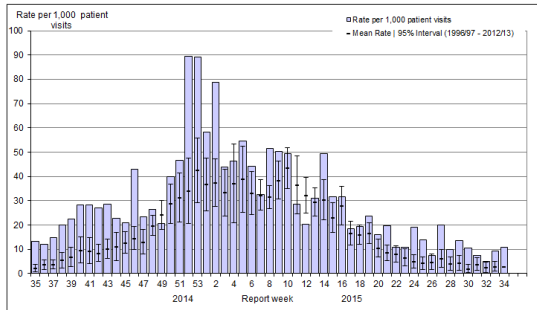
North America / América del Norte:

Canada

- ILI activity in EW 34 increased from previous week and remained slightly above expected levels / La actividad de ETI en la SE 34 incrementó con respecto a la semana anterior y continúa ligeramente por encima de los niveles esperados
- Detections of influenza remained low / Las detecciones de influenza continúan bajas
- Among respiratory viruses, circulation of rhinovirus continued to predominate / Entre los virus respiratorios, la circulación de rinovirus continúa predominando
- Influenza hospitalizations remain low but higher than they were this time last year. This season, the majority of hospitalizations and deaths have been recorded among adults aged ≥ 65 years / Las hospitalizaciones por influenza continúan bajas, pero más altas a lo observado en esta época del año anterior. Esta temporada, la mayoría de hospitalizaciones y defunciones han sido registradas en adultos ≥ 65 años

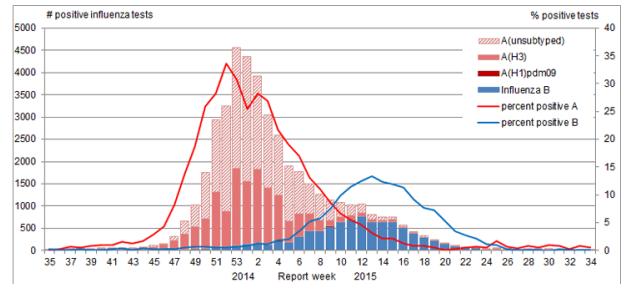
Canada: ILI consultation rates by EW, 2014-15
Tasa de consultas de ETI, por SE, 2014-15

Figure 5. Influenza-like-illness (ILI) consultation rates by report week, compared to the 1996-97 through to 2012-13 seasons (with pandemic data suppressed), Canada, 2014-2015



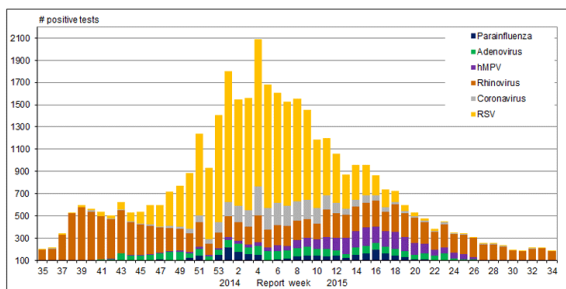
Canada: Influenza virus distribution by EW, 2014-15
Distribución de virus de influenza por SE, 2014 -15

Figure 2. Number of positive influenza tests and percentage of tests positive, by type, subtype and report week, Canada, 2014-15



Canada: Respiratory virus distribution by EW, 2014-15
Distribución de virus respiratorios por SE, 2014 -15

Figure 3. Number of positive laboratory tests for other respiratory viruses by report week, Canada, 2014-15



Canada: Influenza/ILI activity by province/territory, EW 34, 2015

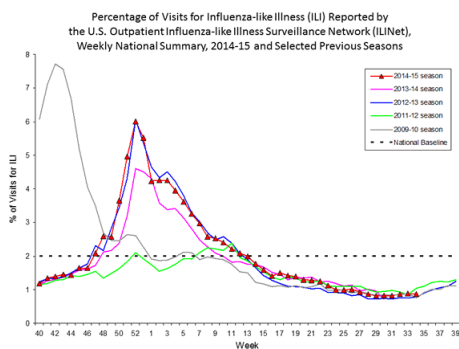
Actividad de Influenza/ETI por provincia/territorio, SE 34, 2015

Figure 1. Map of overall influenza/ILI activity level by province and territory, Canada, Week 34

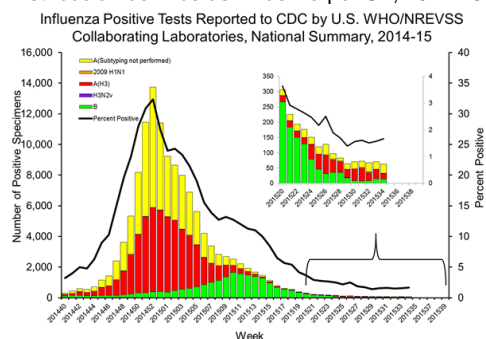


- ILI activity (0.9%) continued below the national baseline / La actividad de ETI (0,9%) continúa por debajo de la línea de base nacional
- Influenza detections (1.7% positivity this week) continue to decrease / Las detecciones de influenza (1,7% de positividad esta semana) continúan disminuyendo
- Pneumonia and influenza mortality (5.4%) continued below the epidemic threshold of 5.8%/ La mortalidad por neumonía e influenza (5,4%) estuvo por debajo del umbral epidémico del 5,8%
- RSV activity increased this week but remained low with 7.2% of positives among samples tested in EW 34 / La actividad de VSR incrementó esta semana, pero continúa baja con un 7,2% de positivos entre las muestras analizadas en la SE 34
- One additional human infection with influenza A (H3N2) variant (H3N2v) virus was reported by the state of Michigan. The person was hospitalized in June 2015 and has fully recovered. No human-to-human transmission has been identified. The case reported close contact with swine in the week prior to illness onset / El estado de Michigan reportó una infección humana adicional por influenza A(H3N2) variante (H3N2v). La persona fue hospitalizada en junio de 2015 y se ha recuperado completamente. No se ha identificado transmisión humano a humano y el caso reportó contacto cercano con cerdos en la semana previa al inicio de la enfermedad

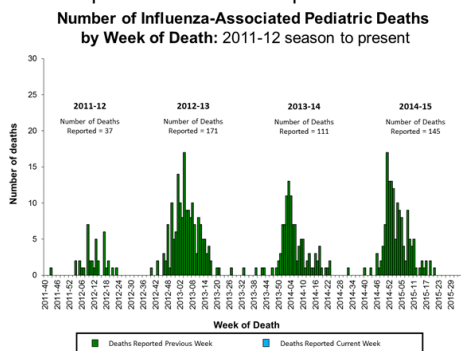
US: Percent of ILI visits by EW, 2014-15
Porcentaje de consultas ETI por SE, 2014-15



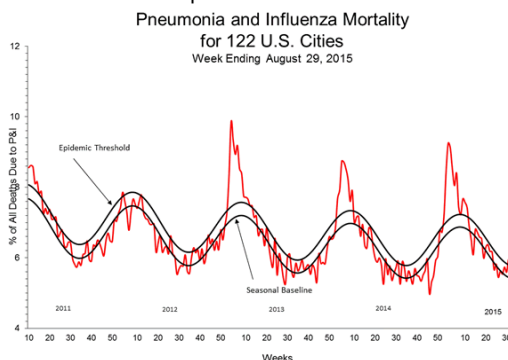
US: Influenza virus distribution by EW, 2014-15
Distribución de virus de influenza por SE, 2014-15



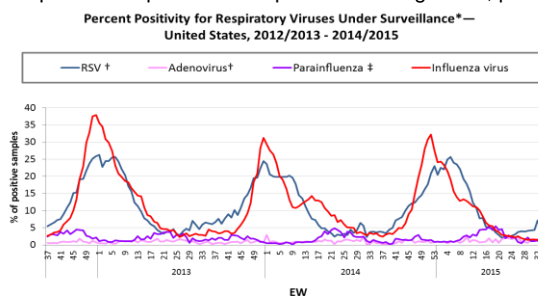
US: Número de fallecidos pediátricos asociados a influenza por semana: 2011 al presente



US: Pneumonia and influenza mortality
Mortalidad por neumonía e influenza



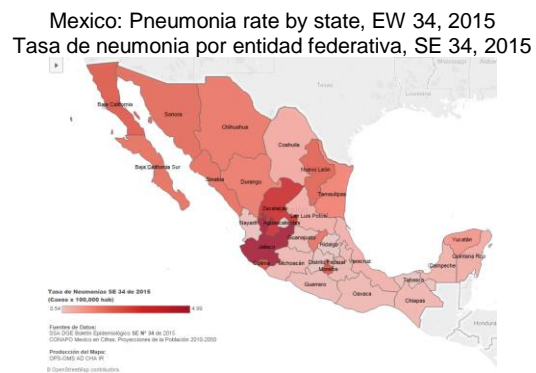
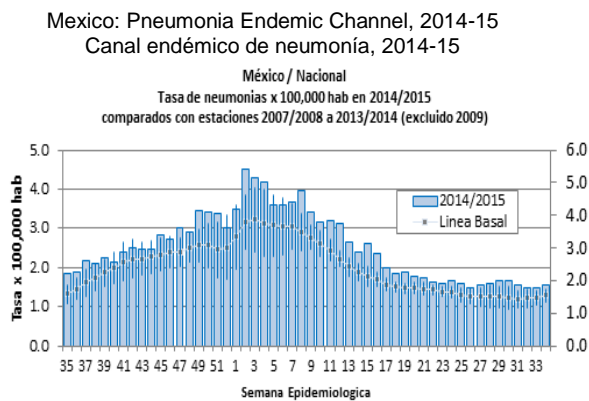
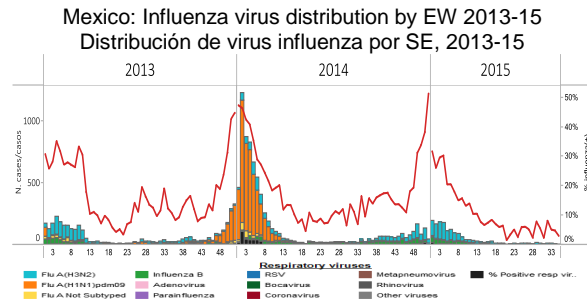
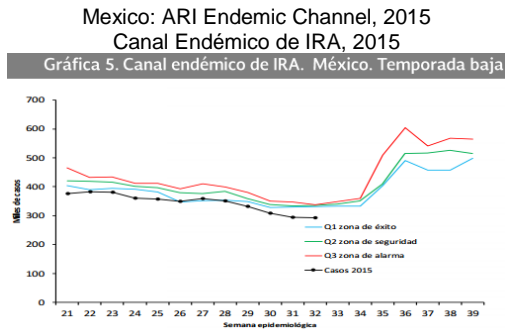
US: Percent positivity for respiratory virus under surveillance, by EW, 2012-15
Porcentaje de positividad para virus respiratorios en vigilancia, por SE, 2012-15



*For adenovirus, parainfluenza 1, 2, 3, and RSV, data are from NREVSS Laboratories (http://www.cdc.gov/surveillance/nrevss/forinfluenza_data) are from U.S. WHO/NREVSS Collaborating Laboratories (<http://www.cdc.gov/flu/weekly/>)
†Antigen detection is reported
‡Percent positive of Parainfluenza aggregates the % of positive samples for parainfluenza type 1, type 2 and type 3. Assuming that each sample was tested for the 3 subtypes.

México

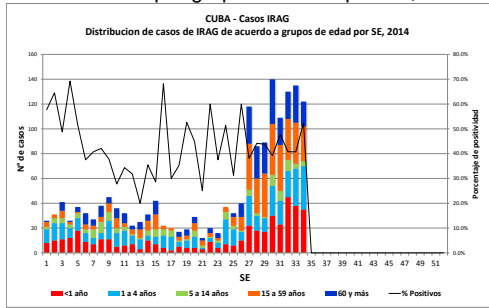
- ARI activity (245 ARI cases per 100,000 hab. during EW 34) remains within expected levels / La actividad de IRA (245 casos de IRA por 100.000 hab. en la SE 34) continúa dentro de niveles esperados
- Pneumonia activity was slightly above expected levels (1.56 pneumonia cases per 100,000 hab. during EW 34) / La actividad de neumonía (1,56 casos de neumonía por 100.000 hab. en la SE 34) estaba ligeramente por encima de niveles esperados
- Influenza detections remained low. Influenza A(H3N2) predominated this season / Las detecciones de influenza continúan bajas. Influenza A(H3N2) predominó esta temporada



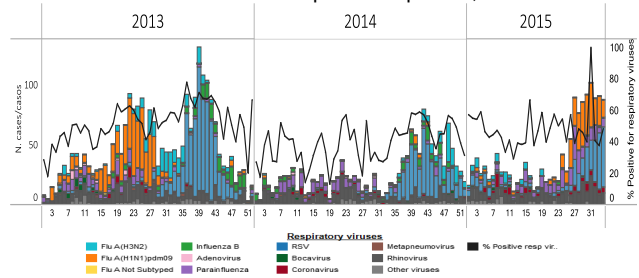
Cuba

- The number of SARI cases decreased in EW 34 but remained at high levels / El número de casos IRAG disminuyó en la SE 34, pero se mantiene en niveles elevados
- ILI cases reported remain high / Casos reportados de ETI siguen altos
- Influenza A(H1N1)pdm09 activity decreased in EW 34. Regarding other respiratory viruses, high levels of RSV have been reported in recent weeks / La actividad de influenza A(H1N1)pdm09 disminuyó en la SE 34. Respecto a otros virus respiratorios, en las últimas semanas se observa alta actividad de VSR

Cuba: SARI cases by age group, by EW, 2015
Casos IRAG por grupos de edad por SE, 2015



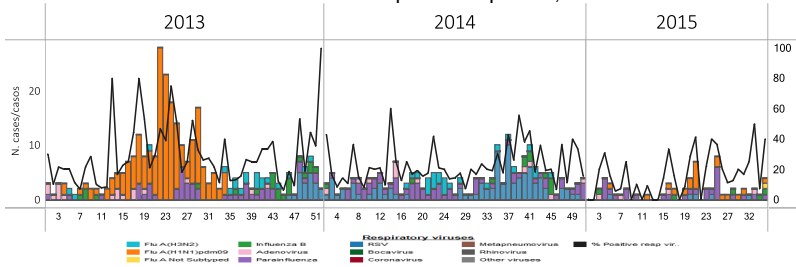
Cuba. Respiratory virus distribution by EW, 2013-15
Distribución de virus respiratorios por SE, 2013-15



Dominican Republic / República Dominicana

- Low respiratory virus activity reported in recent weeks / Baja actividad de virus respiratorios reportada en las últimas semanas
- Parainfluenza has predominated this season, with co-circulation of influenza A(H1N1)pdm09 / Parainfluenza ha predominado esta temporada con una co-circulación de influenza A(H1N1)pdm09

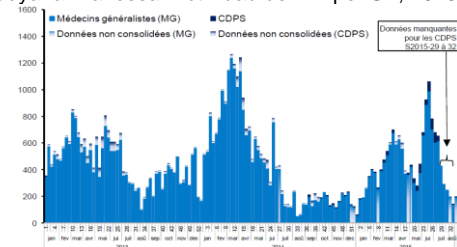
Dominican Republic: Respiratory virus distribution by EW, 2013-15
Distribución de virus respiratorios por SE, 2013-15



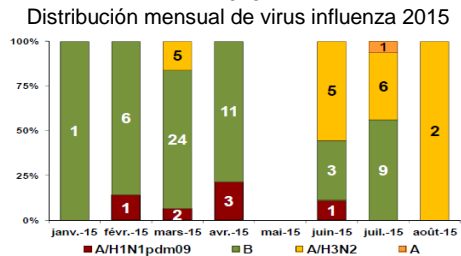
French Guyane

- Low influenza activity / Baja actividad de influenza
- Few influenza detections mainly influenza A(H3N2) / Pocas detecciones de influenza, principalmente influenza A(H3N2)

French Guyane: ILI activity by EW, 2013-2015
Guyana Francesa: Actividad de ETI por SE, 2013-15



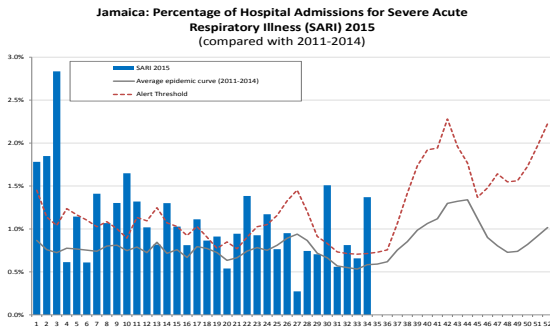
French Guyane: Monthly distribution of influenza virus type 2015
Distribución mensual de virus influenza 2015



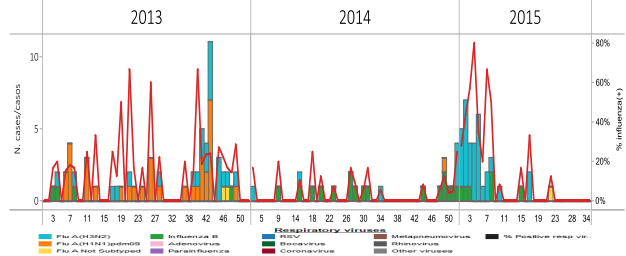
Jamaica

- During EW 34, the proportion of consultations for ARI/ILI (1.9%) reported in sentinel sites increased compared to the previous week / En la SE 34, la proporción de consultas de IRA/ETI reportada por sitios centinela (1,9%) aumento en comparación con la semana previa
- In EW 34, the proportion of SARI hospitalizations increased to 1.4% and was above the alert threshold. There were no SARI-related deaths reported for EW 34 / En la SE 34 la proporción de hospitalizaciones por IRAG aumento a 1,9% y estuvo por encima del umbral epidémico. No se reportó ningún fallecido relacionado con IRAG en la SE 34
- Low respiratory viruses activity as of EW 34. No influenza detections were reported since EW 22 / A la SE 34, baja actividad de virus respiratorios. No se han reportado detecciones de influenza desde la SE 22

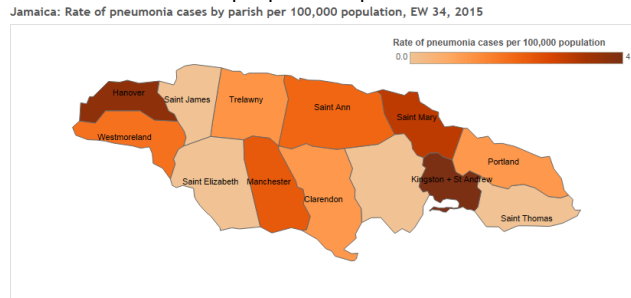
Jamaica: Porcentaje de admisiones hospitalarias por IRAG, 2015



Jamaica: Influenza virus distribution by EW, 2013-15
Distribución de virus respiratorios por SE, 2013-15



Jamaica: Tasas de neumonía por provincia por 100.000 habitantes. SE 34, 2015

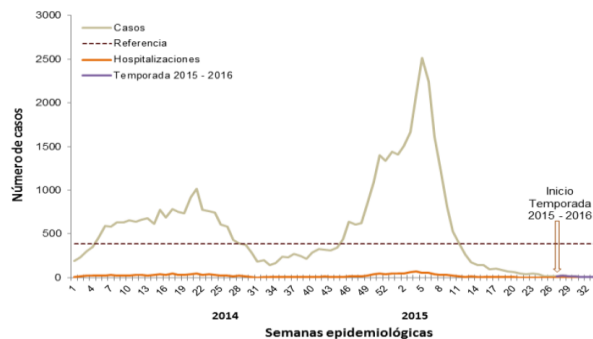


Puerto Rico

- Low levels of influenza detections / Niveles bajos de detecciones de influenza

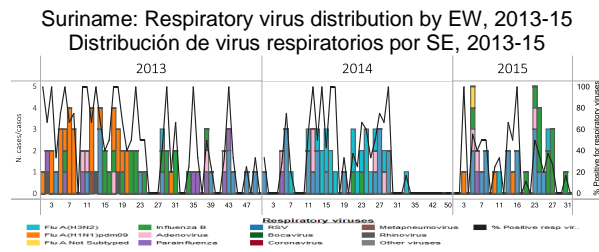
Puerto Rico: Influenza-positive cases by EW, 2014-15
Casos positivos a influenza por SE, 2014-15

Gráfica 1. Número de casos positivos a influenza por prueba rápida, Puerto Rico, 2015



Suriname

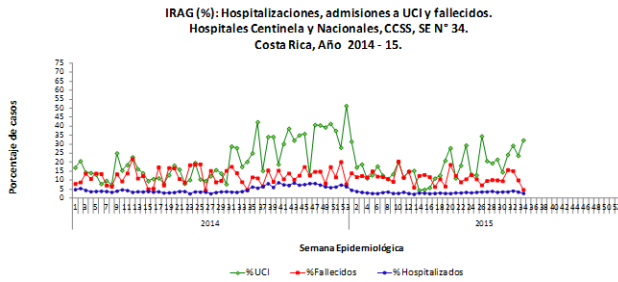
- Low respiratory virus activity reported in recent weeks / Baja actividad de virus respiratorios reportada en las últimas semanas
- Influenza B predominated in recent weeks / Influenza B ha predominado en las últimas semanas



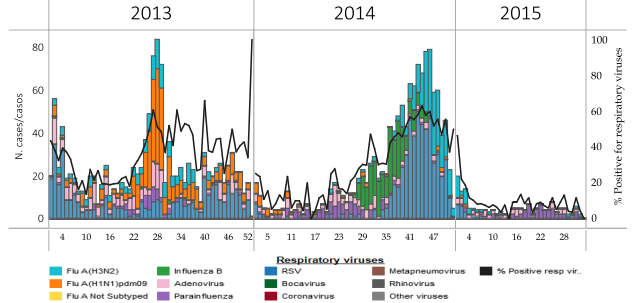
Costa Rica

- SARI activity has risen in recent weeks but decreased this week / La actividad de IRAG se ha incrementado en las últimas semanas, pero disminuyó esta semana
- Few respiratory virus detections have been recorded during 2015; low circulation of influenza A(H3N2) and parainfluenza predominated in recent weeks / Pocos virus respiratorios han sido detectados durante 2015; predomina una baja circulación de influenza A(H3N2) y parainfluenza en las últimas semanas

Costa Rica: Proportion of SARI-Associated Hospitalizations, ICU Admissions and Deaths, by EW, 2014-15



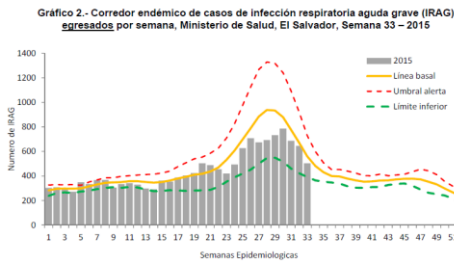
Costa Rica: Respiratory virus distribution, by EW, 2013-15



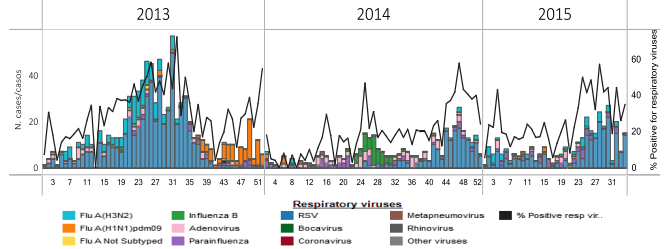
El Salvador

- SARI activity with expected levels / Actividad de IRAG dentro de niveles esperados
- Increased respiratory detections in recent weeks with RSV predominating / Incremento en la detección de virus respiratorios en las últimas semanas, con predominio de VSR

El Salvador: SARI Endemic Channel, 2015



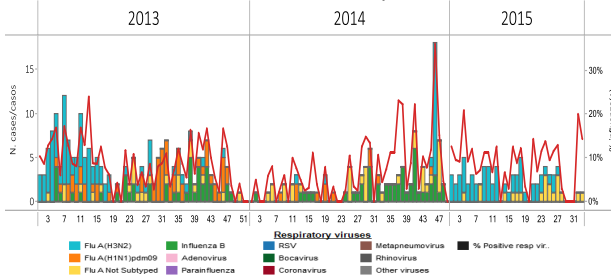
El Salvador: Respiratory virus distribution, by EW, 2013-15



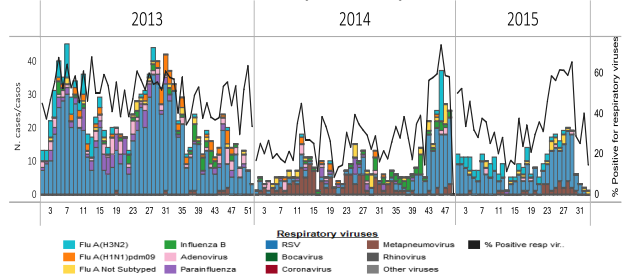
Guatemala

- Low influenza activity in recent weeks / Actividad baja de influenza en las últimas semanas
- Decreased trend of detections of RSV in recent weeks / Tendencia decreciente en las detecciones de VSR en las últimas semanas

Guatemala: Influenza virus distribution, by EW, 2013-15



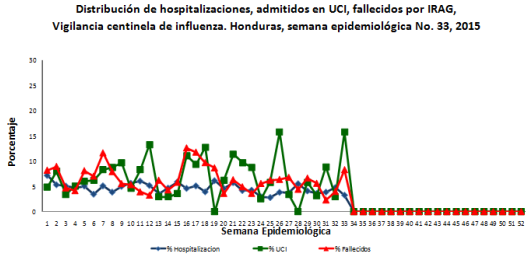
Guatemala: Respiratory virus distribution, by EW, 2013-15



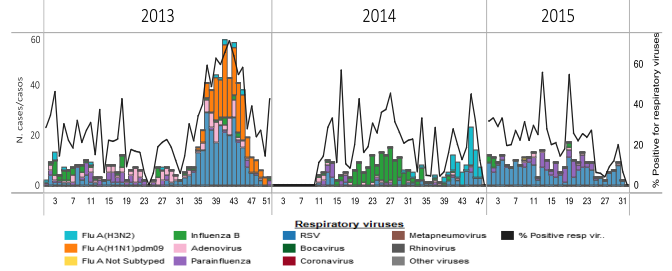
Honduras

- SARI activity within expected levels and decreasing / Actividad de IRAG dentro de niveles esperados y decreciendo
- Low RSV activity and decreasing in recent weeks / Actividad baja de VSR y con disminución en las últimas semanas
- Minimal influenza activity. No detections since EW 20 / Actividad mínima de influenza. Sin detecciones desde la SE 20

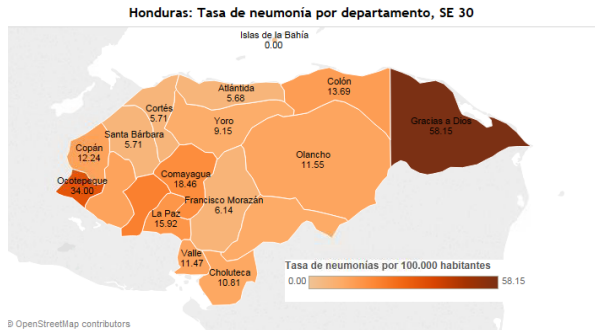
Honduras: % SARI Hospitalizations, ICU Admissions & Deaths by EW 2015



Honduras: Respiratory virus distribution by EW, 2013-15



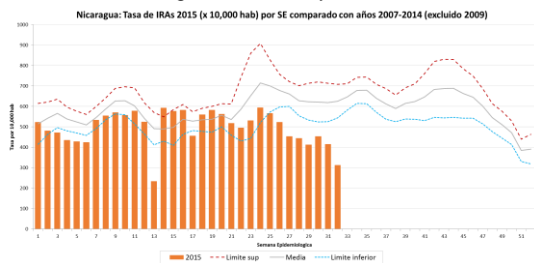
Honduras: Rates of pneumonia per 100,000 population. EW 30, 2015



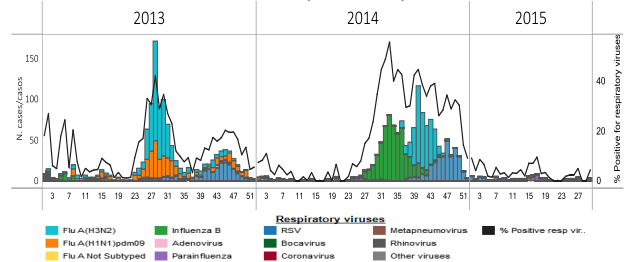
Nicaragua

- ARI activity continued to decrease and remained below expected levels/ La actividad de IRA sigue decreciendo y continúa debajo de niveles esperados
- Low respiratory virus activity during 2015 with parainfluenza predominating / Baja actividad de virus respiratorios en 2015, con predominio de parainfluenza
- No influenza detections during 2015 / No se han reportado detecciones de influenza durante 2015

Nicaragua: ARI rate by EW, 2015



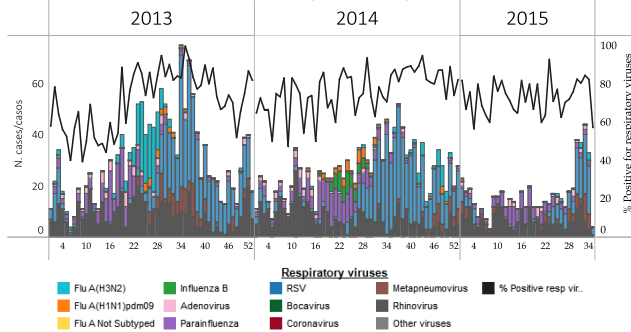
Nicaragua: Respiratory virus distribution by EW, 2013-15



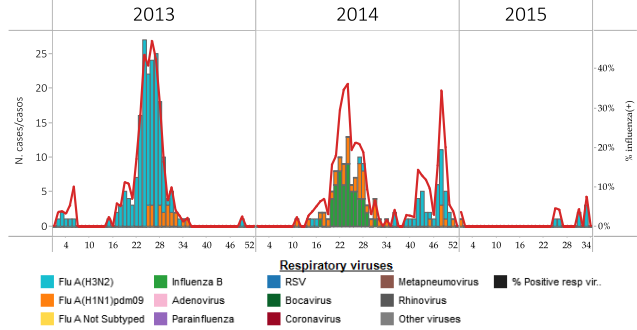
Panama

- Among other respiratory viruses, high circulation of RSV in recent weeks / En las últimas semanas se observa alta circulación de VSR
- Few cases of influenza A(H3N2) detected in recent weeks / Pocos casos de influenza A(H3N2) detectados en las últimas semanas

Panama: Respiratory virus distribution by EW, 2013-15
Distribución de virus respiratorios por SE, 2013-15



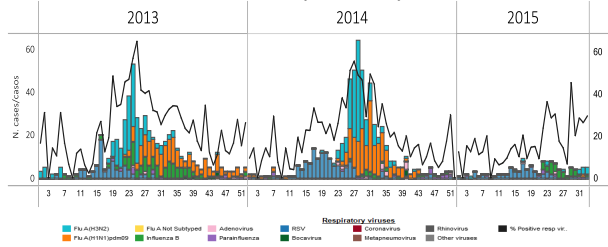
Panama. Influenza virus distribution by EW, 2013-15
Distribución de influenza por SE 2013-15



Bolivia

- In La Paz, low respiratory viruses activity with influenza A(H3N2) predominating in recent weeks / En la Paz, actividad baja de virus respiratorios, con predominio de influenza A(H3N2) en las últimas semanas

Bolivia – INLASA: Respiratory virus distribution by EW, 2013-15
Distribución de virus respiratorios por SE, 2013-15

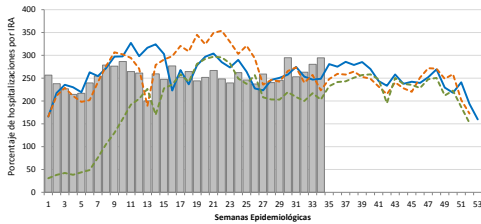


Colombia

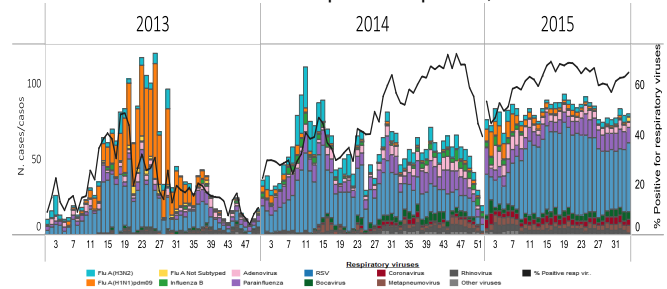
- ARI activity in outpatient consultations continue to increased/ La actividad de IRA en consultas externas continúa aumentando
- High RSV activity predominated in recent weeks / En las últimas semanas ha predominado la actividad alta de VSR
- Low influenza activity with a decreasing trend of detections / Actividad baja de influenza, con tendencia decreciente
- Pneumonia activity in hospitalization continued within expected levels / La actividad de neumonía en hospitalización se encuentra en niveles esperados

Colombia: Rate of ARI outpatient visits with J00-J20 codes, by EW, 2015

Colombia: Tasa de IRA (J00 - J22) por 100.000 habitantes, 2015 (comparado con 2013-2014)



Colombia: Respiratory virus distribution by EW, 2013-15
Distribución de virus respiratorios por SE, 2013-15

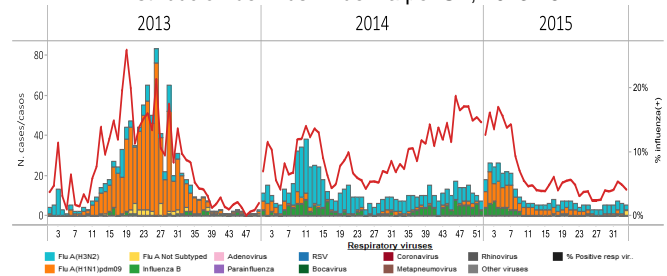


Colombia: ARI rates per department and 100,000 population. EW 34 2015

Colombia: Tasa de IRA por departamento, SE 34

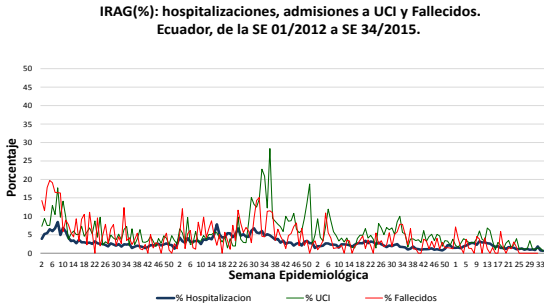


Colombia: Influenza virus distribution by EW, 2013-15
Distribución de virus influenza por SE, 2013-15

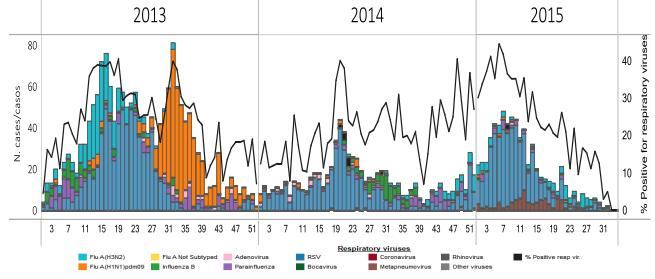


- SARI activity below expected levels and decreasing in recent weeks / Actividad de IRAG por debajo de niveles esperados y en disminución durante las últimas semanas
- Pneumonia activity within expected levels and decreasing in recent weeks / Actividad de neumonía dentro de niveles esperados y en disminución durante las últimas semanas
- Low respiratory virus activity in recent weeks / Actividad baja de virus en las últimas semanas

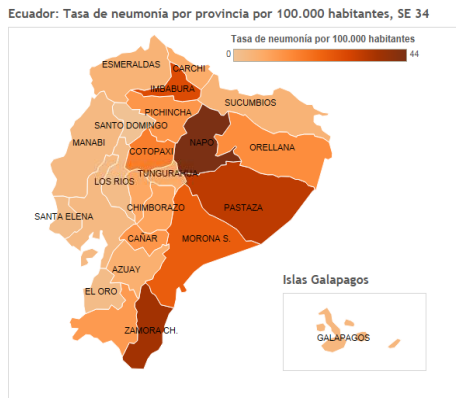
Ecuador SARI: hospitalizations, ICU admissions and deaths by EW, 2012-2015



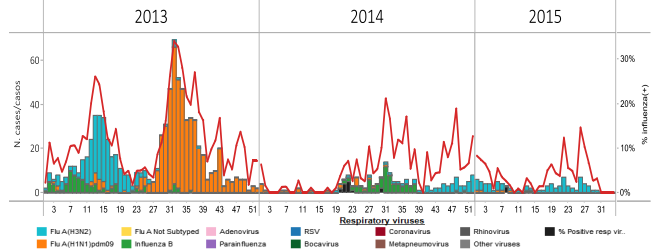
Ecuador: Respiratory virus distribution by EW, 2013-15



Ecuador: Pneumonia rates per province and 100,000 population. EW 34, 2015

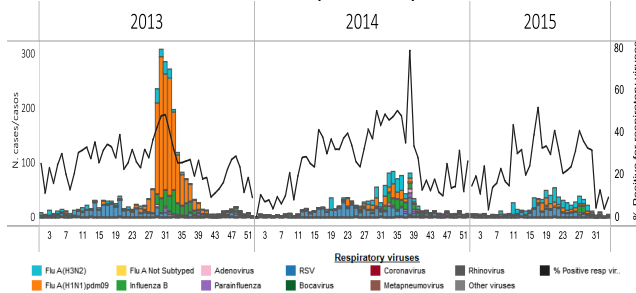


Ecuador. Influenza virus distribution by EW, 2013-15

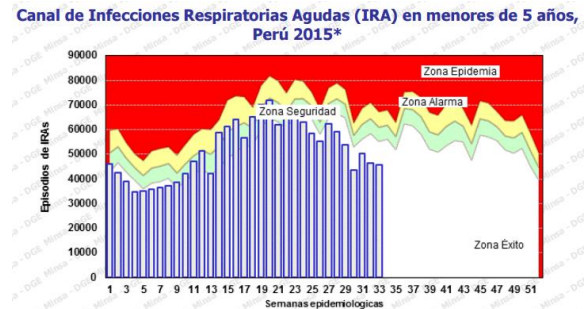


- Decreasing trend of detections of influenza and other respiratory viruses in recent weeks / Tendencia decreciente en las detecciones de influenza y otros virus respiratorios en las últimas semanas
- ARI activity in children under 5 years below expected levels / La actividad de IRA en menores de 5 años se encuentra por debajo de niveles esperados

Peru. Respiratory virus distribution by EW, 2013-15



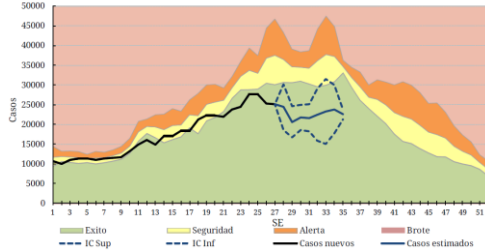
Peru. ARI endemic channel in children under 5 years, by EW 2015



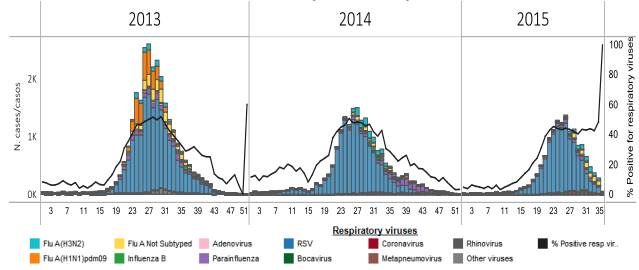
Argentina

- Low ILI and SARI activity and less than that of previous years / Actividad baja de ETI e IRAG y menor a años anteriores
- Low influenza activity, primarily influenza A (not subtyped); low levels of RSV and decreasing detections in recent weeks / Baja actividad de influenza, principalmente influenza A (no subtipificado); niveles bajos de VSR y disminuyendo en las últimas semanas

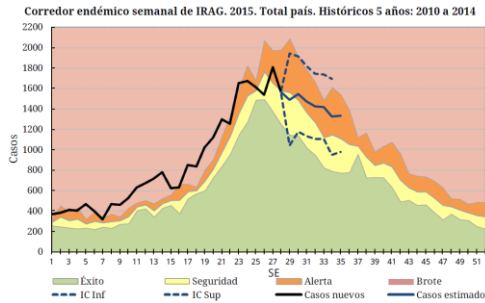
Argentina. ILI cases. Endemic channel, 2015
Corredor endémico semanal de ETI. 2015. Total país. Históricos 5 años: 2010 a 2014



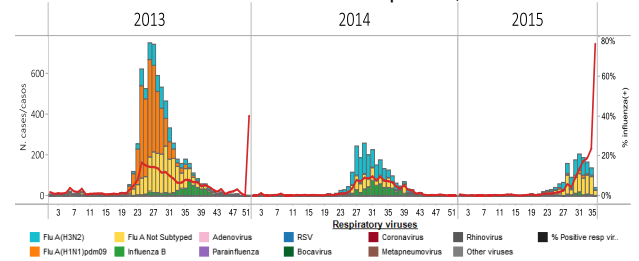
Argentina. Respiratory virus distribution by EW, 2013-15
Distribución de virus respiratorios por SE, 2013-15



Argentina. SARI cases. Endemic channel, 2015
Corredor endémico semanal de IRAG. 2015. Total país. Históricos 5 años: 2010 a 2014



Argentina. Influenza virus distribution by EW, 2013-15
Distribución de virus influenza por SE, 2013-15

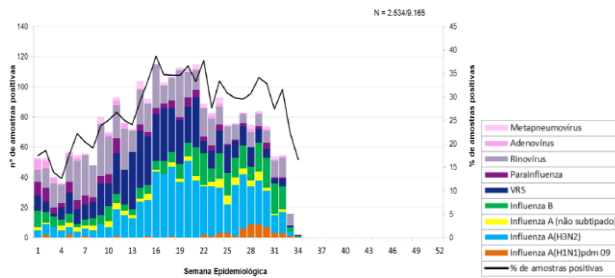


Brazil

- Low ILI/SARI activity. Within expected levels and with a decreasing trend / Actividad baja de ETI/IRAG. Dentro de niveles esperados y con tendencia decreciente
- Downward trend of respiratory virus activity / Tendencia decreciente de actividad viral respiratoria

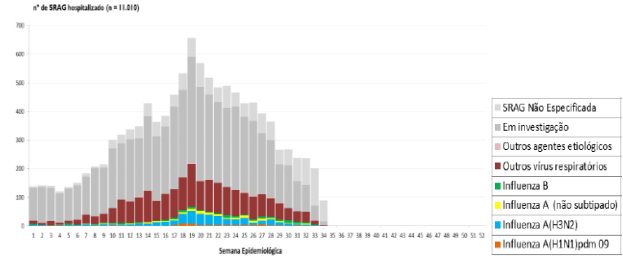
Brazil: Respiratory virus distribution in ILI cases, by EW, 2015
Distribución de virus respiratorios en casos ETI, por SE, 2015

Figura 1. Distribuição dos vírus respiratórios identificados nas unidades sentinelas de Síndrome Gripal, por semana epidemiológica de início dos sintomas. Brasil, 2015 até a SE 34.



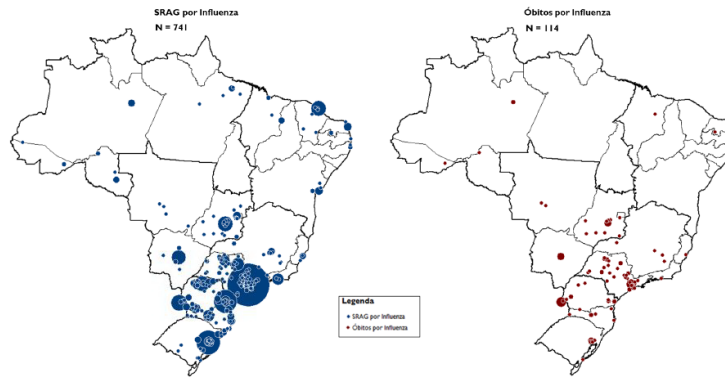
Brazil: Respiratory virus distribution, SARI cases, by EW, 2014-15
Distribución de virus respiratorios, casos IRAG, por SE, 2014-15

Figura 3. Distribuição dos casos de Síndrome Respiratória Aguda Grave segundo agente etiológico e semana epidemiológica de início dos sintomas. Brasil, 2015 até a SE 34.



Brazil: Distribution of SARI hospitalizations and deaths by municipality and influenza type/subtype by region
 Distribución de hospitalizaciones y fallecidos por IRAG por municipio y tipo/subtipo de influenza por región

Anexo 4. Distribuição espacial dos casos e óbitos por Síndrome Respiratória Aguda Grave confirmados para influenza por município de residência. Brasil, 2015 até a SE 34.

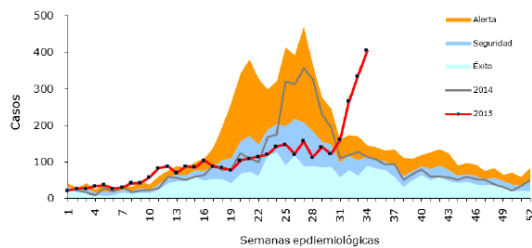


Chile

- High ILI activity and increasing. A shift was observed in the ILI seasonal increase / Actividad alta de ETI y con tendencia creciente. Se observa un desplazamiento en el aumento estacional de ETI
- The percentage of SARI hospitalizations (6-7% in EW 34) and ICU admissions continued to increase, but remained lower than for 2012-2014 / El porcentaje de hospitalizaciones por IRAG (6-7% en SE 34) y las admisiones en UCI continúan incrementando, pero en menor proporción comparado con los años 2012-2014
- High RSV activity continued in recent weeks / Actividad elevada de VSR en las últimas semanas
- Influenza detections continued to increase (10% positivity in EW 34), predominantly influenza A(H1N1)pdm09 followed by A(H3N2) / Las detecciones por influenza (10% de positividad en SE 34) continúan aumentando, con predominio de influenza A(H1N1)pdm09, seguido de A(H3N2)

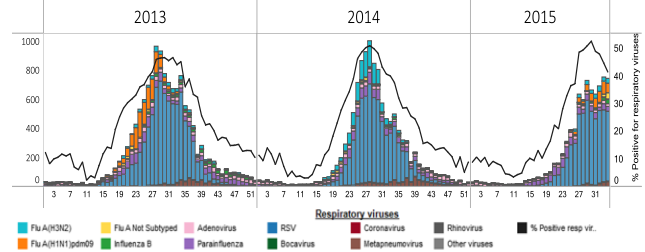
Chile. ILI Endemic Channel, 2015

Canal endémico de Enfermedad Tipo Influenza según semana epidemiológica, 2008-2014*. Chile, 2015 (SE 1-34)



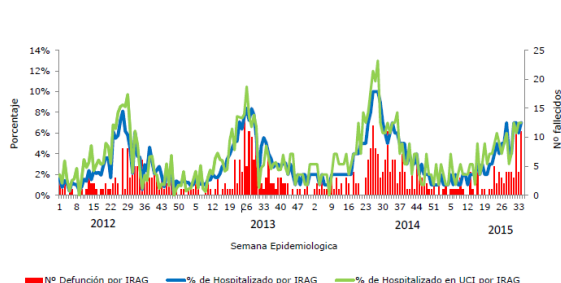
Chile. Respiratory virus distribution by EW, 2013-15

Distribución de virus respiratorios, por SE, 2013-15



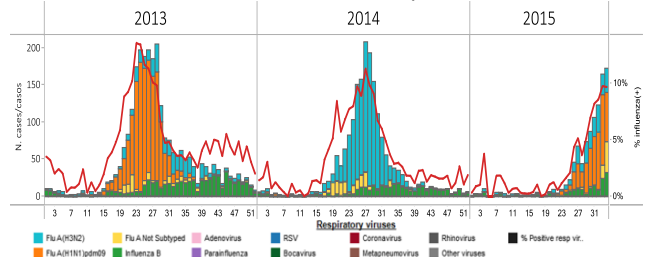
Chile. % SARI hospitalizations, ICU Adm and Deaths, 2012-15

Porcentaje de hospitalizados, ingreso a UCI y número de fallecidos por IRAG según SE en Hospitales Centinela. Chile, 2012 - 2015 (*).



Chile: Influenza virus distribution by EW, 2013-15

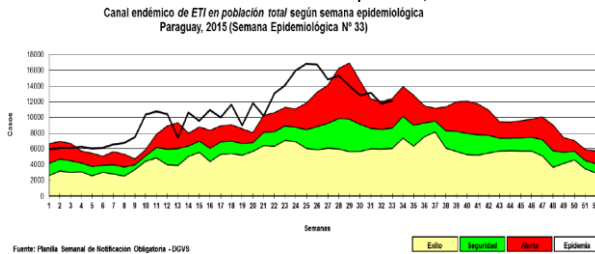
Distribución de virus de influenza, por SE, 2013-15



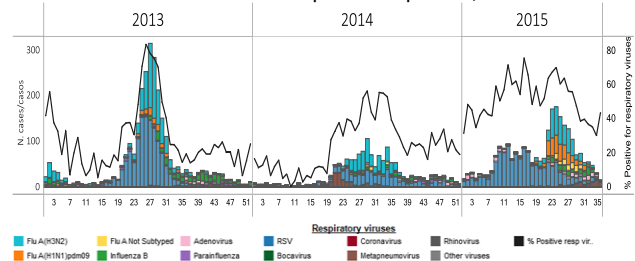
Paraguay

- ILI activity slightly above expected levels but decreasing / Actividad de ETI ligeramente superior a los niveles esperados, pero en disminución
- Low but increasing SARI activity/ Actividad baja de IRAG, pero en aumento
- Influenza activity decreased in recent weeks after an apparent peak in EW 23. Influenza B predominated in recent weeks/ Actividad de influenza en disminución en las últimas semanas, tras el aparente pico de actividad en la SE 23. Influenza B predomina en las últimas semanas
- Decreasing RSV and other respiratory viruses detections in recent weeks / Tendencia decreciente en las detección de VSR y otros virus respiratorios en las últimas semanas

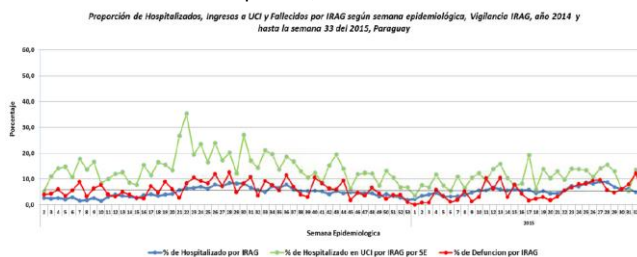
Paraguay. ILI endemic channel, by EW, 2015
Canal endémico de ETI por SE, 2015



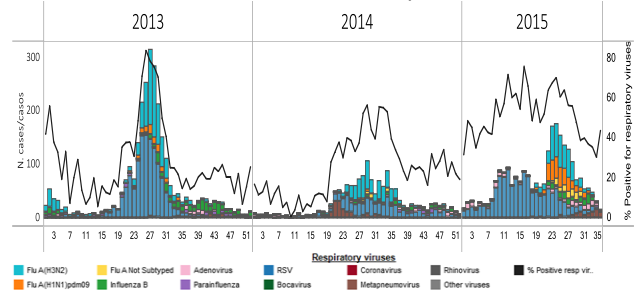
Paraguay. Respiratory virus distribution by EW, 2013-15
Distribución de virus respiratorios por SE, 2013-15



Paraguay: % SARI Hospitalizations, ICU Admissions & Deaths by EW 2014-15
Casos IRAG. Hospitalizaciones e ingresos en UCI & fallecidos (%) por SE, 2014-15



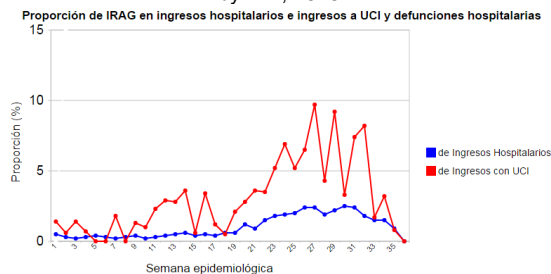
Paraguay: Influenza virus distribution by EW, 2013-15
Distribución de virus de influenza, por SE, 2013-15



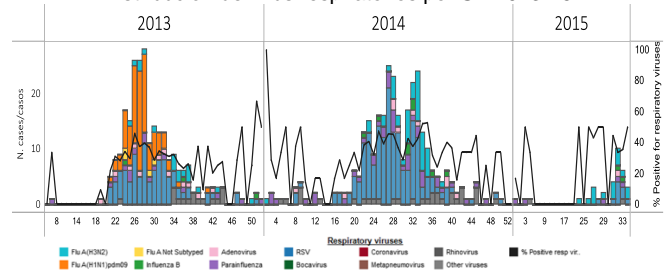
Uruguay

- SARI hospitalizations continued to decrease / Las hospitalizaciones por IRAG continúan disminuyendo
- Influenza and other respiratory virus activity remained low with influenza A(H3N2) predominating in recent weeks / La actividad de influenza y otros virus respiratorios continúa baja. En las últimas semanas, ha predominado influenza A(H3N2)

Uruguay: % SARI-associated hospitalizations & ICU admissions by EW, 2015
Proporción de IRAG en Ingresos hospitalarios e Ingresos a UCI y defunciones hospitalarias



Uruguay: Respiratory virus distribution by EW, 2013-15
Distribución de virus respiratorios por SE 2013-15



ACRONYMS

| | |
|-----------------|---|
| ARI | Acute respiratory infection |
| CARPHA | Caribbean Public Health Agency |
| CENETROP | Centro de Enfermedades Tropicales (Santa Cruz, Bolivia) |
| EW | Epidemiological Week |
| ILI | Influenza-like illness |
| INLASA | Instituto Nacional de Laboratorios de Salud (La Paz, Bolivia) |
| INS | Instituto Nacional de Salud |
| ORV | Other respiratory viruses |
| SARI | Severe acute respiratory infection |
| SEDES | Servicio Departamental de Salud (Bolivia) |
| ICU | Intensive Care Unit |
| RSV | Respiratory Syncytial Virus |

ACRÓNIMOS

| | |
|-----------------|---|
| CARPHA | Caribbean Public Health Agency |
| CENETROP | Centro de Enfermedades Tropicales (Santa Cruz, Bolivia) |
| ETI | Enfermedad tipo influenza |
| INLASA | Instituto Nacional de Laboratorios de Salud (La Paz, Bolivia) |
| INS | Instituto Nacional de Salud |
| IRA | Infección respiratoria aguda |
| IRAG | Infección respiratoria aguda grave |
| OVR | Otros virus respiratorios |
| SE | Semana epidemiológica |
| SEDES | Servicio Departamental de Salud (Bolivia) |
| UCI | Unidad de Cuidados Intensivos |
| VSR | Virus sincitial respiratorio |