

Regional Update EW 33, 2015

Influenza and other respiratory virus
(September 2, 2015)

Actualización Regional SE 33, 2015

Influenza y otros virus respiratorios
(2 de septiembre, 2015)

PAHO interactive data
Datos interactivos de la OPS:

PAHO FluNet: http://ais.paho.org/phis/viz/ed_flu.asp
PAHO FluID: <http://ais.paho.org/phis/viz/flumart2015.asp>

Influenza Regional Reports:
Informes regionales de influenza:

www.paho.org/influenzareports
www.paho.org/reportesinfluenza

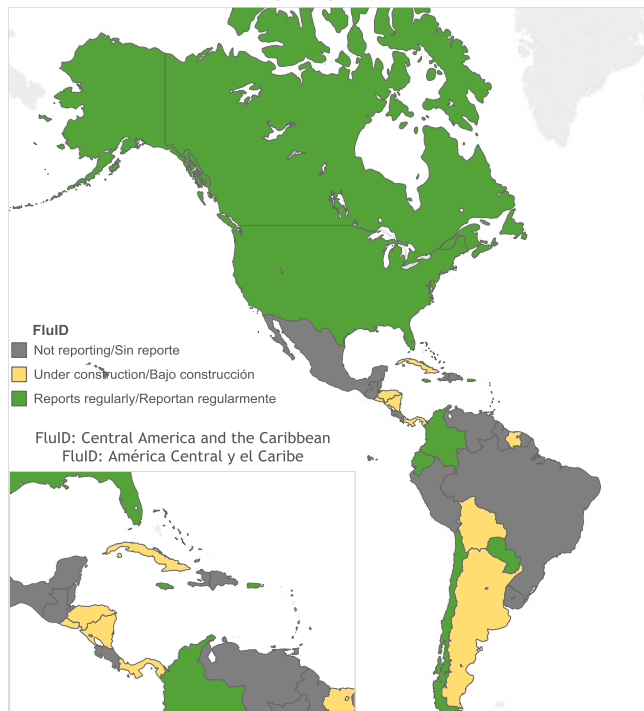
Severe acute respiratory infections network - [SARInet](http://www.sarinet.org/)
Red de las infecciones respiratorias agudas graves - [SARInet](http://www.sarinet.org/):

<http://www.sarinet.org/>

The information presented in this update is based on data provided by Ministries of Health and National Influenza Centers of Member States to the informatics global platforms [FluNet](#) and [FluID](#); and reports/weekly bulletins that Ministries of Health published on its website or shared with PAHO/WHO.

La información presentada en esta actualización se obtiene a partir de los datos reportados por los Ministerios de Salud y los Centros Nacionales de Influenza de los Estados Miembros a las plataformas informáticas globales de [FluNet](#) y [FluID](#); y de los reportes/boletines semanales que los Ministerios de Salud publican en sus páginas web o comparten con OPS/OMS.

Countries reporting to FluID
Países que reportan a FluID



Countries reporting to FluNet
Países que reportan a FluNet



Map production /Producción del mapa: PAHO/WHO. OPS/OMS.

Data Source / Fuente de datos: Ministries of Health and National Influenza Centers of Member States reports to the informatics global platforms [FluNet](#) and [FluID](#) / Reporte de los Ministerios de Salud y los Centros Nacionales de Influenza de los Estados Miembros a las plataformas informáticas globales de [FluNet](#) y [FluID](#)

WEEKLY SUMMARY (ENGLISH)

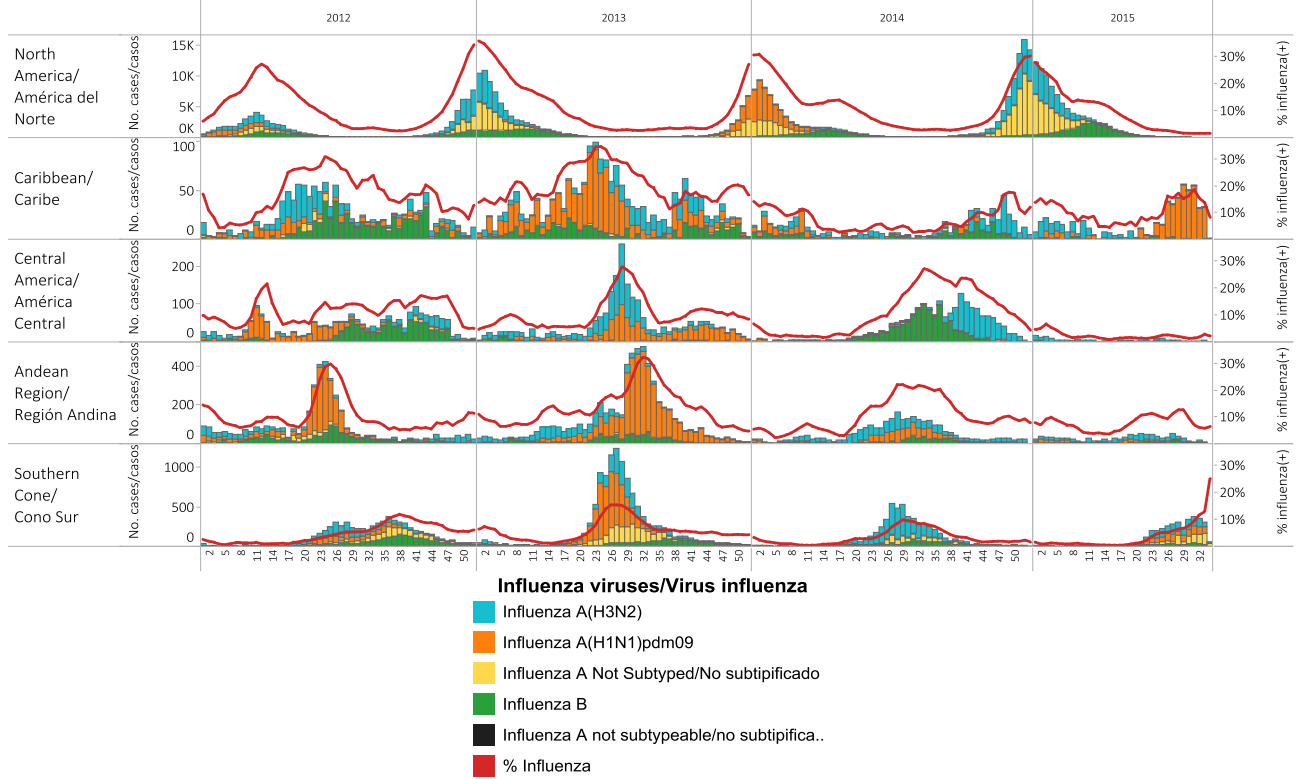
- **North America:** Influenza and other respiratory virus activity continued at low levels.
- **Caribbean:** Respiratory virus activity remained low overall. In Cuba, high SARI activity continued in recent weeks with high levels of RSV followed by influenza A(H1N1)pdm09.
- **Central America:** Respiratory virus activity remained low overall and ARI/SARI activity remained within expected levels.
- **Andean Sub-region:** Respiratory virus and ARI/SARI activity continued within expected levels.
- **Brazil and Southern Cone:** Influenza and other respiratory virus activity continued to decrease in the majority of the countries. ARI/SARI activity continued within expected levels. In Chile, influenza activity continued to increase in recent weeks, predominantly influenza A(H1N1)pdm09, and RSV activity remained high.
- **Global level:** Influenza activity continued in the Southern hemisphere, with an increase in Oceania and decreased activity in South Africa.

RESUMEN SEMANAL (ESPAÑOL)

- **América del Norte:** La actividad de influenza y otros virus respiratorios continúa en niveles bajos.
- **Caribe:** La actividad de virus respiratorios continúa baja en la subregión en general. En Cuba, en las últimas semanas continúa la actividad alta de IRAG, asociada a detecciones elevadas de VSR, seguido de influenza A(H1N1)pdm09.
- **América Central:** La actividad de virus respiratorios continúa baja en la subregión en general. La actividad de IRA/IRAG se mantiene dentro de niveles esperados.
- **Sub-región Andina:** La actividad de virus respiratorios y de IRA/IRAG continúa dentro de niveles esperados.
- **Brasil y Cono Sur:** La actividad de influenza y otros virus respiratorios continúa disminuyendo en la mayoría de los países. La actividad de IRA/IRAG se mantiene dentro de niveles esperados. En Chile, en las últimas semanas continúa incrementando la actividad de influenza, con predominio de influenza A(H1N1)pdm09. La actividad de VSR se mantiene alta.
- **Nivel Global:** La actividad de influenza continúa en el hemisferio sur, con un incremento reportado en Oceanía y con disminución de la actividad en Sudáfrica.

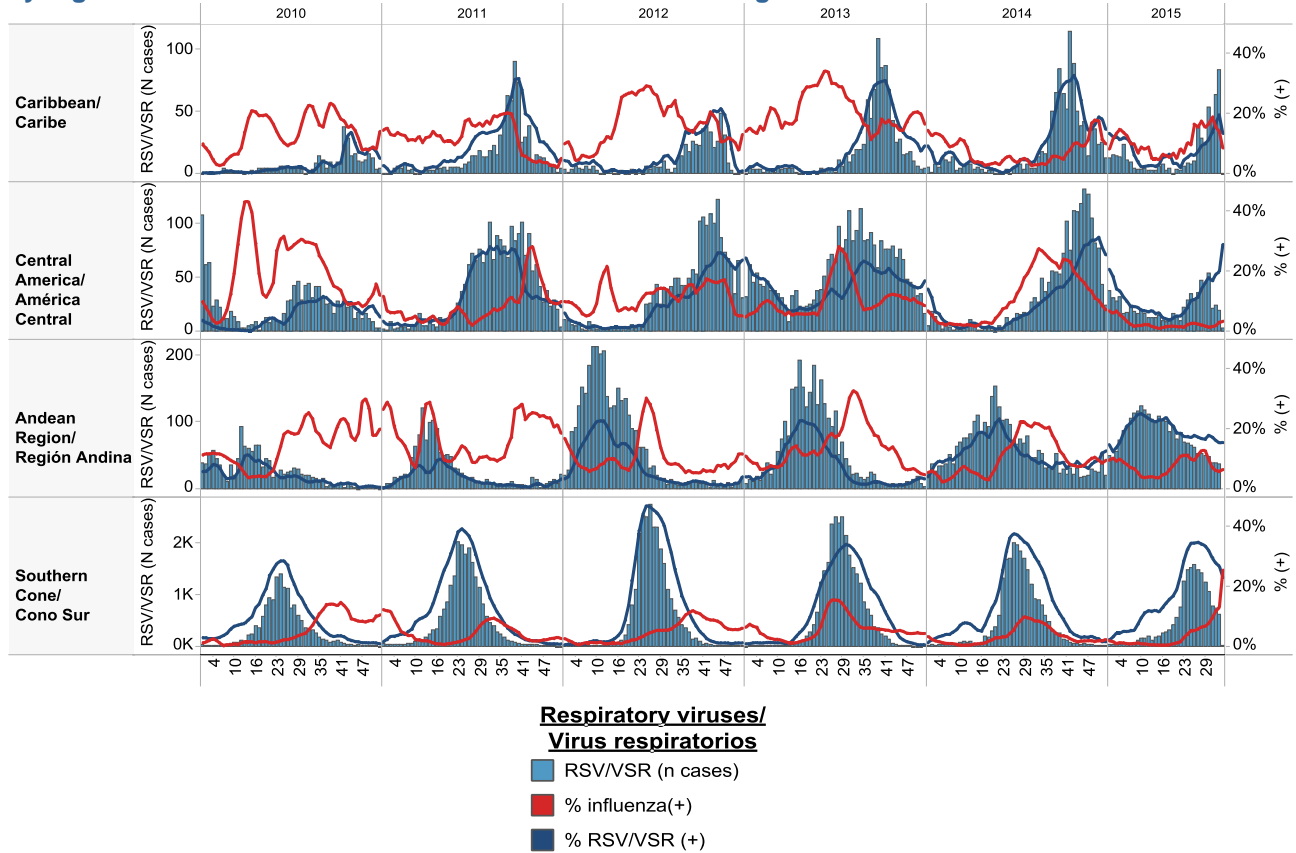
Influenza circulation by region. 2012-15

Circulación virus influenza por región. 2012-15



Respiratory syncytial virus (RSV) circulation by region. 2010-15

Circulación de virus sincitial respiratorio por región. 2010-15



Weekly and cumulative numbers of influenza and other respiratory virus, by country and EW, 2015¹ Número semanal y acumulado de influenza y otros virus respiratorios, por país y SE, 2015²

EW 33, 2015 / SE 33, 2015

		N samples/muestras	Influenza A(H3N2)	Influenza A (H1N1)pdm09	Influenza A Not Subtyped/No subtipificado	Influenza B	% influenza(+)	Adenovirus	Parainfluenza	RSV/WSR	% RSV/WSR (+)	Bocavirus	Coronavirus	Metapneumovirus	Rhinovirus
North America/ América del Norte	Mexico	40	2	0	0	0	5%	0	0	0	0%				
	United States of America	3,833	21	1	21	12									
Caribbean/ Caribe	Cuba	242	0	25	0	1	11%	0	5	47	19%	0	4	1	8
	Dominican Republic	4	0	0	0	0	0%	1	1	0	0%				
	Jamaica	8	0	0	0	0	0%								
Central America/ América Central	Costa Rica	47	0	0	0	0	0%	0	0	0	0%				
	Guatemala	7	0	0	1	0	14%	0	0	0	0%	0	0	0	0
	Panama	40	3	0	0	0	8%	1	1	19	48%			6	3
Andean Region/ Región Andina	Bolivia - INLASA	17	3			1				1	6%				
	Colombia	111	3	1	2	0	5%	5	11	35	32%	3	3	3	2
	Ecuador	22				0		1							
	Peru	57	1	1	0	0	4%	0	0	0	0%	0	0	0	0
Brazil & Southern Cone/ Cono Sur	Argentina	626	42	4	92	2	22%	4	8	137	22%			17	
	Brazil	67	2	0	0	0									
	Chile	1,683	18	76	46	24		22	44	490	29%			35	
	Paraguay	12	0	0	0	0	0%	1	0	0	0%	0	0	0	0
	Uruguay	4	0	0	0	0	0%	0	0	0	0%				
Grand Total		6,820	95	108	162	40	6%	35	70	729	11%	3	7	62	13

Cumulative, EW 30-33, 2015 / Acumulado, SE 30-33, 2015

		N samples/ muestras	Influenza A(H3N2)	Influenza A (H1N1)pdm09	Influenza A Not Subtyped/No subtipificado	Influenza B	% influenza(+)	Adenovirus	Parainfluenza	RSV/WSR	% RSV/WSR (+)	Bocavirus	Coronavirus	Metapneumovirus	Rhinovirus
North America/ América del Norte	Canada	5,129	30	2	8	4									
	Mexico	688	29	0	0	1	4%	0	1	2	0%				
	United States of America	18,195	127	7	73	71									
Caribbean/ Caribe	Cuba	681	0	139	0	0	20%	0	51	84	12%	2	18	1	58
	Dominican Republic	33	0	2	0	1	9%	0	2	0	0%				
	Jamaica	10	0	0	0	0	0%								
	Suriname	21	0	0	0	1	5%	0	0	0	0%	0	0	0	0
Central America/ América Central	Costa Rica	194	2	0	0	0	1%	5	8	0	0%				
	El Salvador	146	8	0	0	0	5%	0	2	59	40%				
	Guatemala	96	0	0	1	0	1%	1	0	39	41%	0	0	7	0
	Honduras	180	0	0	0	0	0%	1	0	21	12%				
	Nicaragua	199				0			2	1	1%				
Andean Region/ Región Andina	Panama	142	2	0	0	0	1%	6	6	46	32%			16	36
	Bolivia - CENETROP	9	0	0	0	1	11%	0	1	1	11%				
	Bolivia - INLASA	60	2			9			1	2	3%				
	Colombia	508	15	3	0	0	4%	19	46	158	31%	18	17	15	10
	Ecuador	145	8			0		1	2	8	6%				
Brazil & Southern Cone/ Cono Sur	Peru	262	24	12	0	14	19%	3	3	11	4%	0	0	0	0
	Argentina	8,173	239	40	302	41	8%	71	274	2,228	27%			266	
	Brazil	575	36	0	0	14									
	Chile	5,192	88	178	5	39		87	143	2,025	39%			59	
	Paraguay	644	69	47	39	34	29%	29	1	50	8%	0	0	27	0
Uruguay	16	4	0	0	0	25%	0	1	2	13%					
Grand Total		41,298	683	430	428	230	4%	223	544	4,737	11%	20	35	391	104

1 The detection of respiratory viruses other than influenza depends on the diagnostic capacity of each country and monitoring system. The absence of report of other respiratory viruses does not indicate the absence of their circulation.

2 La detección de otros virus respiratorios diferentes a influenza depende de la capacidad diagnóstica de cada país y del sistema de vigilancia establecido. El que no se reporten otros virus respiratorios, no significa, ni indica la ausencia de circulación viral.

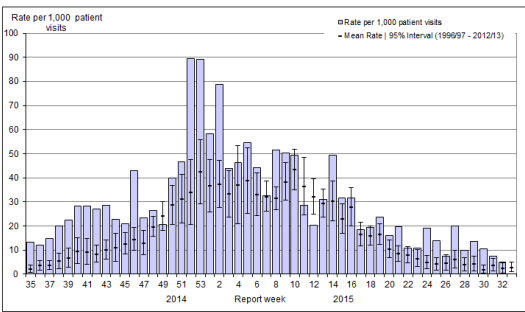
North America / América del Norte:

Canada

- ILI activity in EW 32 decreased from previous week but remained slightly above expected levels / La actividad de ETI en la SE 32 disminuyó con respecto a la semana anterior pero continúa ligeramente por encima de los niveles esperados
- Detections of influenza remained low. During EW 32, influenza A predominated / Las detecciones de influenza continúan bajas. En la SE 32, predominó influenza A
- Among respiratory viruses sustained circulation of rhinovirus continued to predominate / Entre los virus respiratorios, la circulación sostenida de rinovirus continúa predominando
- Influenza hospitalizations remain low but higher than they were this time last year. This season, the majority of hospitalizations and deaths have been recorded among adults aged ≥65 years / Las hospitalizaciones por influenza continúan bajas, pero más altas a lo observado en esta época del año anterior. Esta temporada, la mayoría de hospitalizaciones y defunciones han sido registradas en adultos ≥65 años

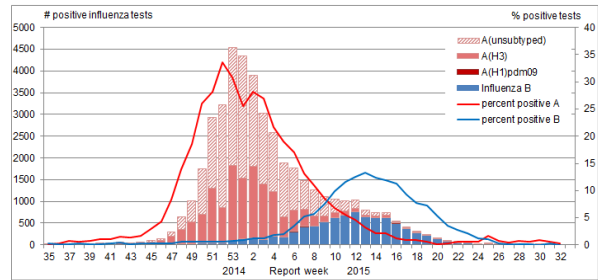
Canada: ILI consultation rates by EW, 2014-15
Tasa de consultas de ETI, por SE, 2014-15

Figure 5. Influenza-like-illness (ILI) consultation rates by report week, compared to the 1996-97 through to 2012-13 seasons (with pandemic data suppressed), Canada, 2014-2015



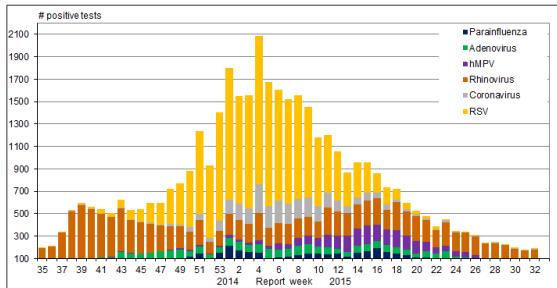
Canada: Influenza virus distribution by EW, 2014-15
Distribución de virus de influenza por SE, 2014 -15

Figure 2. Number of positive influenza tests and percentage of tests positive, by type, subtype and report week, Canada, 2014-15



Canada: Respiratory virus distribution by EW, 2014-15
Distribución de virus respiratorios por SE, 2014 -15

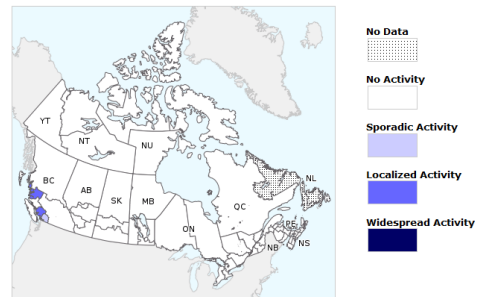
Figure 3. Number of positive laboratory tests for other respiratory viruses by report week, Canada, 2014-15



Canada: Influenza/ILI activity by province/territory, EW 32, 2015

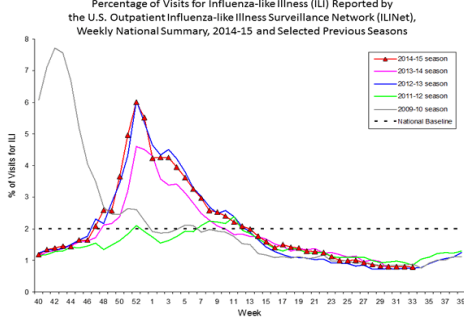
Actividad de Influenza/ETI por provincia/territorio, SE 32, 2015

Figure 1. Map of overall influenza/ILI activity level by province and territory, Canada, Week 32

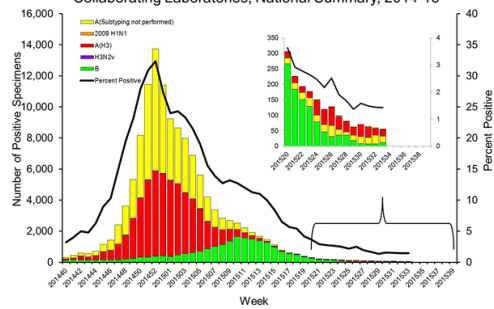


- ILI activity (0.8%) continued below the national baseline / La actividad de ETI (0,8%) continúa por debajo de la línea de base nacional
- Influenza detections (1.4% positivity this week) continue to decrease / Las detecciones de influenza (1,4% de positividad esta semana) continúan disminuyendo
- Pneumonia and influenza mortality (5.4%) decreased during EW 33 and was below the epidemic threshold of 5.8%/ La mortalidad por neumonía e influenza (5,4%) disminuyó en la SE 33 y estuvo por debajo del umbral epidémico del 5,8%
- RSV activity increased this week but remained low with 4.7% of positives among samples tested in EW 33 / La actividad de VSR incrementó esta semana, pero continúa baja con un 4,7% de positivos entre las muestras analizadas en la SE 33

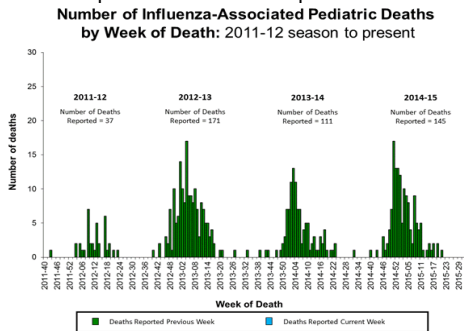
US: Percent of ILI visits by EW, 2014-15
Porcentaje de consultas ETI por SE, 2014-15



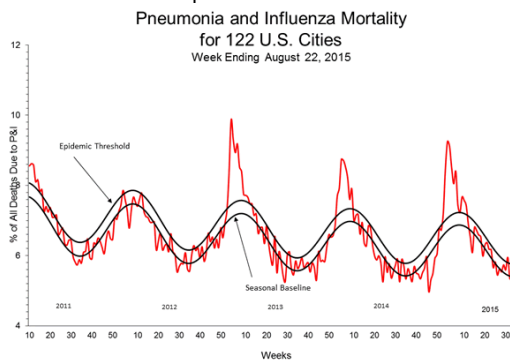
US: Influenza virus distribution by EW, 2014-15
Distribución de virus de influenza por SE, 2014-15



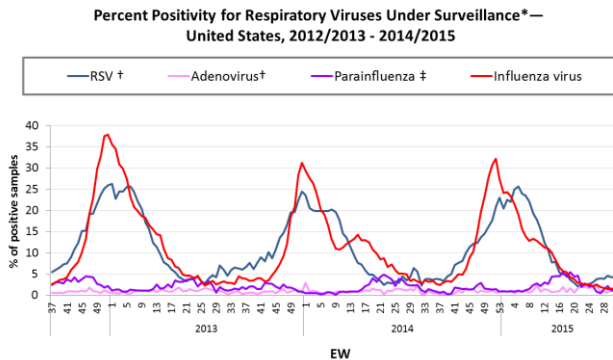
US: Número de fallecidos pediátricos asociados a influenza por semana: 2011 al presente



US: Pneumonia and influenza mortality
Mortalidad por neumonía e influenza



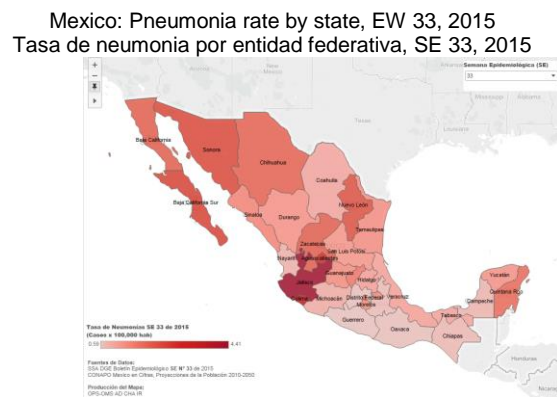
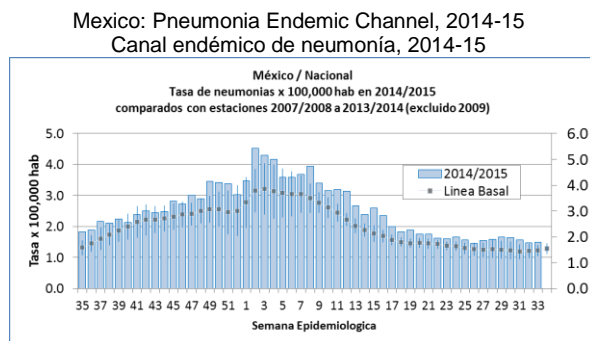
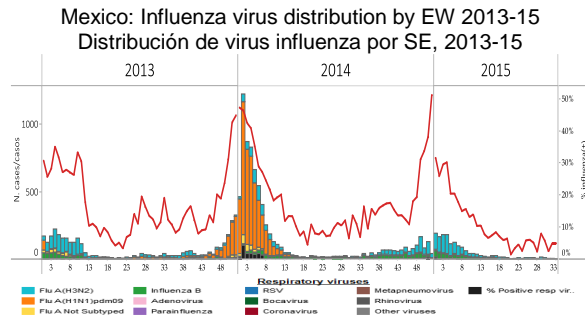
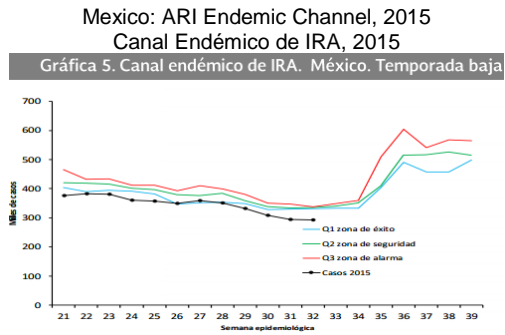
US: Percent positivity for respiratory virus under surveillance, by EW, 2012-15
Porcentaje de positividad para virus respiratorios en vigilancia, por SE, 2012-15



*For adenovirus, parainfluenza 1,2,3, and RSV, data are from NREVSS Laboratories (<http://www.cdc.gov/surveillance/nrevss/>); for influenza, data are from U.S. WHO/NREVSS Collaborating Laboratories (<http://www.cdc.gov/flu/weekly/>)
† Antigen detection is reported
‡ Percent positive of Parainfluenza aggregates the % of positive samples from parainfluenza type 1, type 2 and type 3. Assuming that each sample was tested for the 3 sub-types.

México

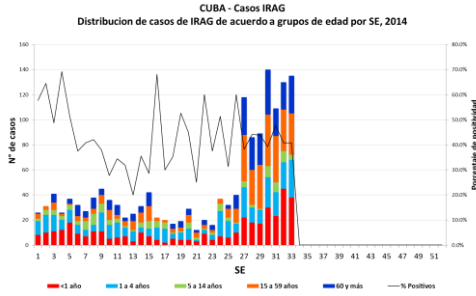
- ARI activity (242 ARI cases per 100,000 hab. during EW 33) remains within expected levels / La actividad de IRA (242 casos de IRA por 100.000 hab. en la SE 33) continúa dentro de niveles esperados
- Pneumonia activity continued to decrease and was within expected levels (1.48 pneumonia cases per 100,000 hab. during EW 33) / La actividad de neumonía (1,48 casos de neumonía por 100.000 hab. en la SE 33) continúa disminuyendo y estaba dentro de niveles esperados
- Influenza detections remained low. Influenza A(H3N2) predominated this season / Las detecciones de influenza continúan bajas. Influenza A(H3N2) predominó esta temporada



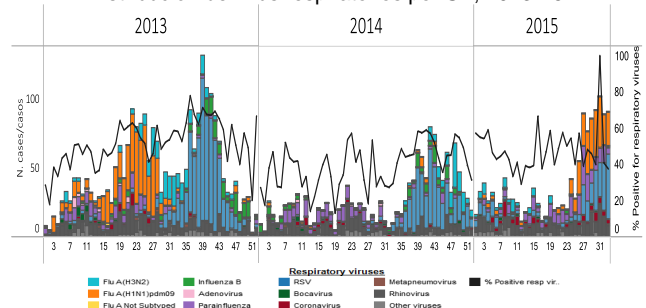
Cuba

- The number of SARI cases continued to increase in EW 33 among most age groups, but especially among young adults (< 15 years) / El número de casos IRAG continúa incrementando en la SE 33, en la mayoría de los grupos de edad, especialmente en adultos jóvenes (< 15 años)
- ILI cases reported remain high / Casos reportados de ETI siguen altos
- High activity of influenza A(H1N1)pdm09 continued in recent weeks. Regarding other respiratory viruses, high levels of RSV have been reported in recent weeks. / Continúa una alta actividad de influenza A(H1N1)pdm09 en las últimas semanas. Respecto a otros virus respiratorios, en las últimas semanas se observa alta actividad de VSR

Cuba: SARI cases by age group, by EW, 2015
Casos IRAG por grupos de edad por SE, 2015



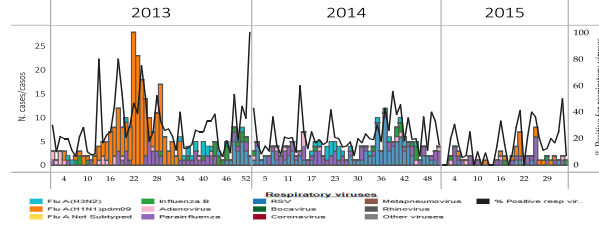
Cuba. Respiratory virus distribution by EW, 2013-15
Distribución de virus respiratorios por SE, 2013-15



Dominican Republic / República Dominicana

- Low respiratory virus activity reported in recent weeks / Baja actividad de virus respiratorios reportada en las últimas semanas
- Parainfluenza has predominated this season, with co-circulation of influenza A(H1N1)pdm09 / Parainfluenza ha predominado esta temporada con una co-circulación de influenza A(H1N1)pdm09

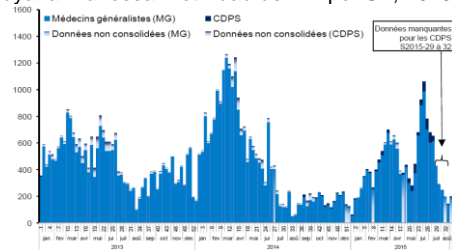
Dominican Republic: Respiratory virus distribution by EW, 2013-15
Distribución de virus respiratorios por SE, 2013-15



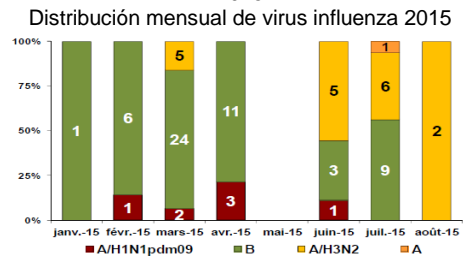
French Guyane

- Low influenza activity / Baja actividad de influenza
- Few influenza detections mainly influenza A(H3N2) / Pocas detecciones de influenza, principalmente influenza A(H3N2)

French Guyane: ILI activity by EW, 2013-2015
Guyana Francesa: Actividad de ETI por SE, 2013-15



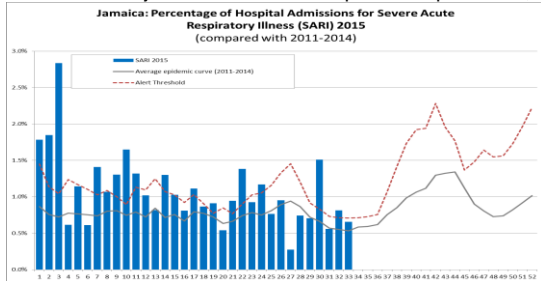
French Guyane: Monthly distribution of influenza virus type 2015
Distribución mensual de virus influenza 2015



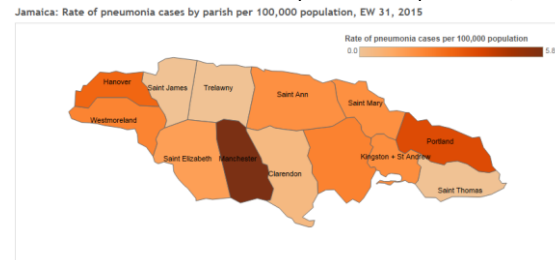
Jamaica

- During EW 31, the proportion of consultations for ARI/ILI (2%) reported in sentinel sites was similar compared to the previous week / En la SE 31, la proporción de consultas de IRA/ETI reportada por sitios centinela (2%) fue similar en comparación con la semana previa
- In EW 31, the proportion of SARI hospitalizations decreased to 0.6%. There were no SARI-related deaths reported for EW 31 / En la SE 31 la proporción de hospitalizaciones por IRAG disminuyó a 0,6%. No se reportó ningún fallecido relacionado con IRAG en la SE 31
- Pneumonia rates during EW 31 were higher in Hanover, Portland and Manchester parishes / Las tasas de neumonía durante la SE 31 fueron mayores en las provincias de Hanover, Portland y Manchester
- No influenza A detections were reported since EW 22 / No se han reportado detecciones de influenza A desde la SE 22

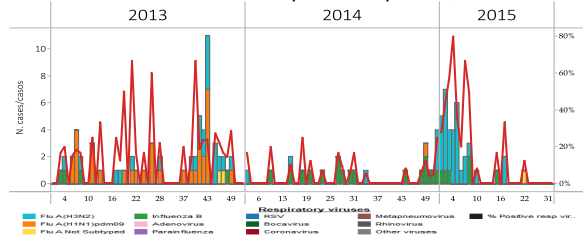
Jamaica: Porcentaje de admisiones hospitalarias por IRAG, 2015



Jamaica: Tasa de neumonías por 100.000 población, 2015



Jamaica: Influenza virus distribution by EW, 2013-15
Distribución de virus respiratorios por SE, 2013-15

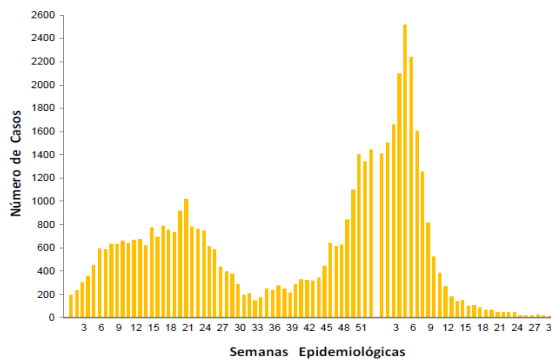


Puerto Rico

- Minimal levels of influenza detections / Niveles mínimos de detecciones de influenza

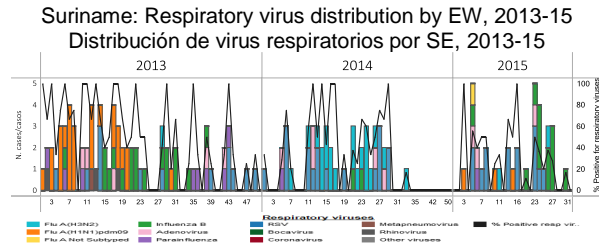
Puerto Rico: Influenza-positive cases by EW, 2013-15
Casos positivos a influenza por SE, 2013-15

Gráfica 1. Número de Casos Positivos a Influenza por Prueba Rápida, Puerto Rico, 2015



Suriname

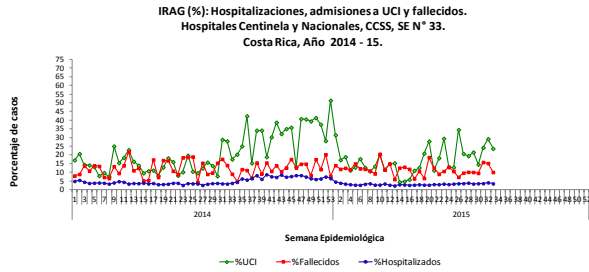
- Low respiratory virus activity reported in recent weeks / Baja actividad de virus respiratorios reportada en las últimas semanas
- Influenza B predominated in recent weeks / Influenza B ha predominado en las últimas semanas



Costa Rica

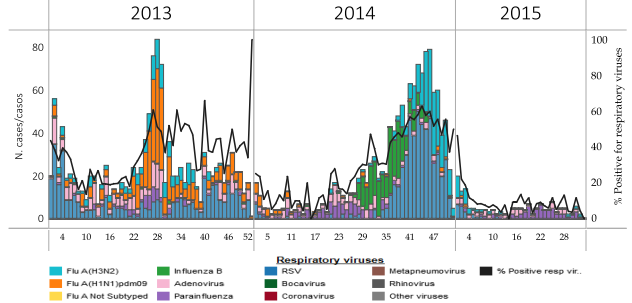
- SARI activity has risen in recent weeks but decreased this week / La actividad de IRAG se ha incrementado en las últimas semanas, pero disminuyó esta semana
- Few respiratory virus detections have been recorded during 2015; low circulation of influenza A(H3N2) and parainfluenza predominated in recent weeks / Pocos virus respiratorios han sido detectados durante 2015; predomina una baja circulación de influenza A(H3N2) y parainfluenza en las últimas semanas

Costa Rica: Proportion of SARI-Associated Hospitalizations, ICU Admissions and Deaths, by EW, 2014-15



Fuente: Hospitales y Áreas de Salud Centinela - Hospitales Nacionales, CCSS.

Costa Rica: Respiratory virus distribution, by EW, 2013-15

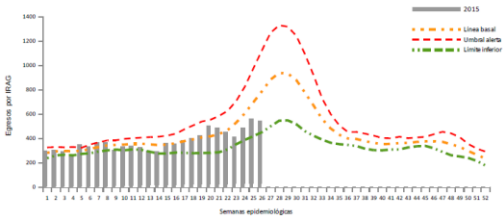


El Salvador

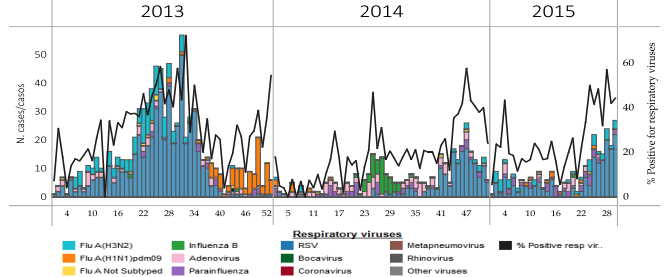
- SARI activity with expected levels / Actividad de IRAG dentro de niveles esperados
- Increased respiratory detections in recent weeks with RSV and influenza A(H3N2) predominating / Incremento en la detección de virus respiratorios en las últimas semanas, con predominio de VSR e influenza A(H3N2)

El Salvador: SARI Endemic Channel, 2015

Gráfico 2.- Corredor endémico de casos de infección respiratoria aguda grave (IRAG) egresados por semana, Ministerio de Salud, El Salvador, Semana 26 – 2015



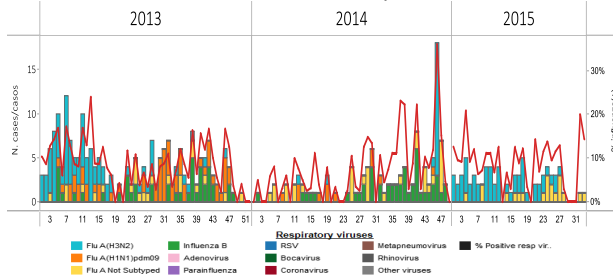
El Salvador: Respiratory virus distribution, by EW, 2013-15



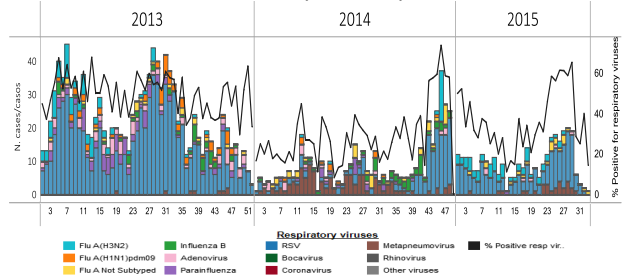
Guatemala

- Low influenza activity in recent weeks / Actividad baja de influenza en las últimas semanas
- Decreased trend of detections of RSV in recent weeks / Tendencia decreciente en las detecciones de VSR en las últimas semanas

Guatemala: Influenza virus distribution, by EW, 2013-15



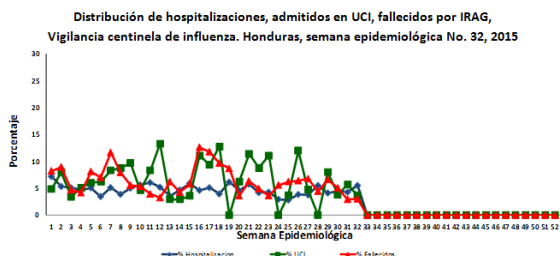
Guatemala: Respiratory virus distribution, by EW, 2013-15



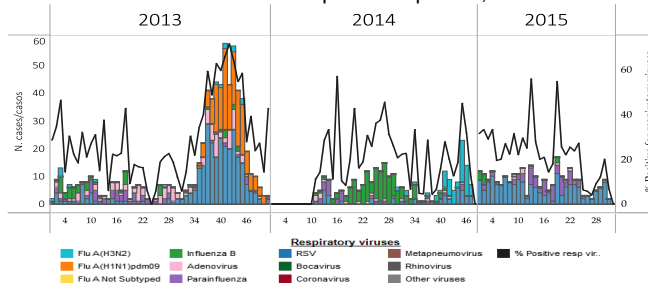
Honduras

- SARI activity within expected levels and decreasing / Actividad de IRAG dentro de niveles esperados y decreciendo
- Low RSV activity and decreasing in recent weeks / Actividad baja de VSR y con disminución en las últimas semanas
- Minimal influenza activity / Actividad mínima de influenza

Honduras: % SARI Hospitalizations, ICU Admissions & Deaths by EW 2015



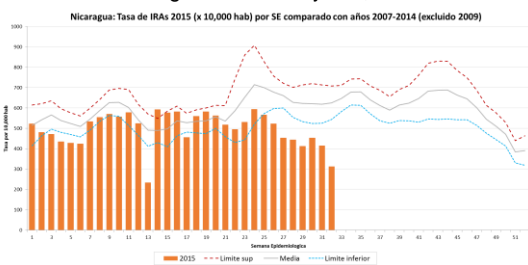
Honduras: Respiratory virus distribution by EW, 2013-15



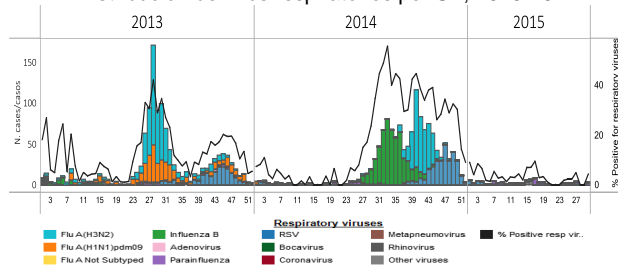
Nicaragua

- ARI activity continued to decrease and remained below expected levels/ La actividad de IRA sigue decreciendo y continúa debajo de niveles esperados
- Low respiratory virus activity during 2015 with parainfluenza predominating / Baja actividad de virus respiratorios en 2015, con predominio de parainfluenza
- No influenza detections during 2015 / No se han reportado detecciones de influenza durante 2015

Nicaragua: ARI rate by EW, 2015



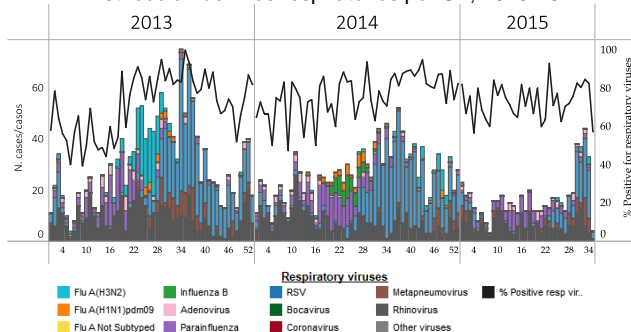
Nicaragua: Respiratory virus distribution by EW, 2013-15



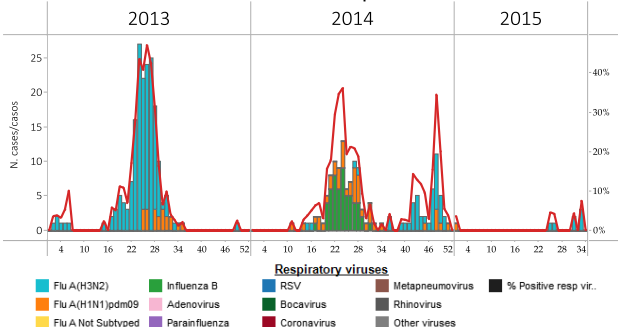
Panama

- Among other respiratory viruses, high circulation of RSV in recent weeks / En las últimas semanas se observa alta circulación de VSR
- Few cases of influenza A(H3N2) detected in recent weeks / Pocos casos de influenza A(H3N2) detectados en las últimas semanas

Panama: Respiratory virus distribution by EW, 2013-15



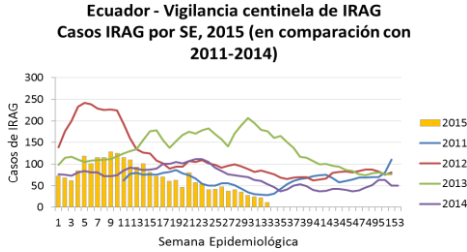
Panama. Influenza virus distribution by EW, 2013-15



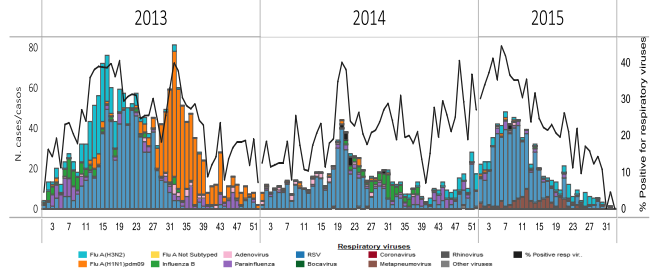
Ecuador

- SARI activity below expected levels and decreasing in recent weeks / Actividad de IRAG por debajo de niveles esperados y en disminución durante las últimas semanas
- Pneumonia activity within expected levels and decreasing in recent weeks / Actividad de neumonía dentro de niveles esperados y en disminución durante las últimas semanas
- Low respiratory virus activity in recent weeks / Actividad baja de virus en las últimas semanas

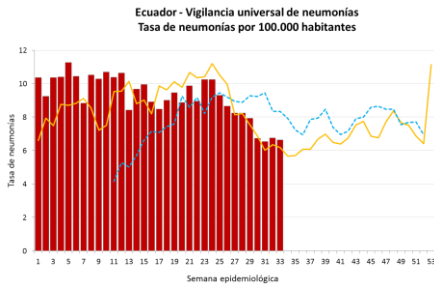
Ecuador: SARI cases by EW, 2015 in comparison to 2011-2014



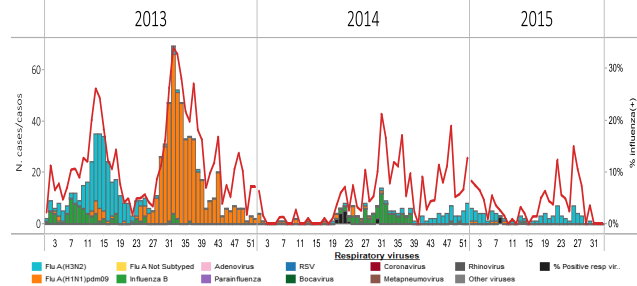
Ecuador: Respiratory virus distribution by EW, 2013-15
Distribución de virus respiratorios, 2013-15



Ecuador: Pneumonia rates per 100,000 habitants by EW, 2015 in comparison to 2013-2014



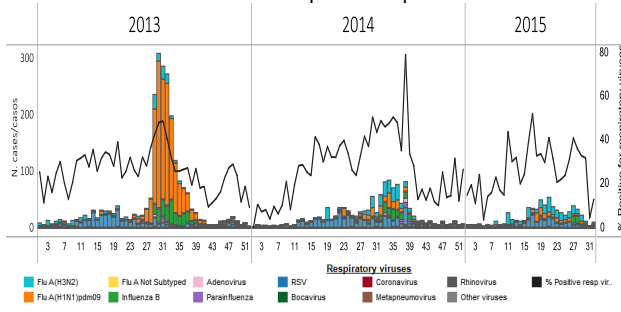
Ecuador. Influenza virus distribution by EW, 2013-15
Distribución de virus influenza por SE, 2013-15



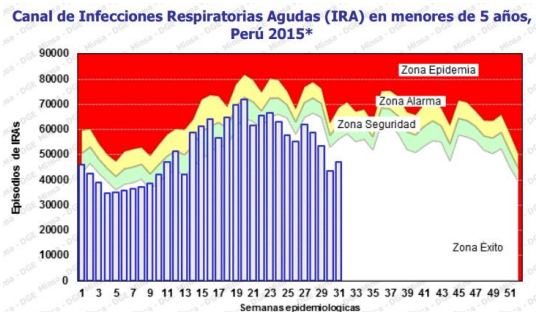
Peru

- Decreasing trend of detections of influenza and other respiratory viruses in recent weeks / Tendencia decreciente en las detecciones de influenza y otros virus respiratorios en las últimas semanas
- ARI activity in children under 5 years below expected levels / La actividad de IRA en menores de 5 años se encuentra por debajo de niveles esperados

Peru. Respiratory virus distribution by EW, 2013-15
Distribución de virus respiratorios por SE 2013-15



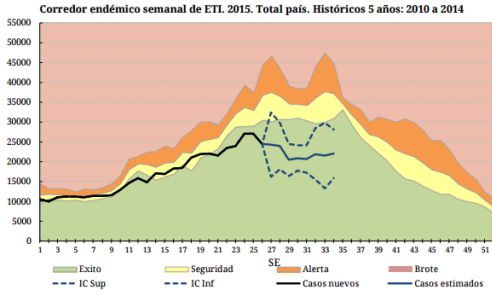
Peru. ARI endemic channel in children under 5 years, by EW 2015



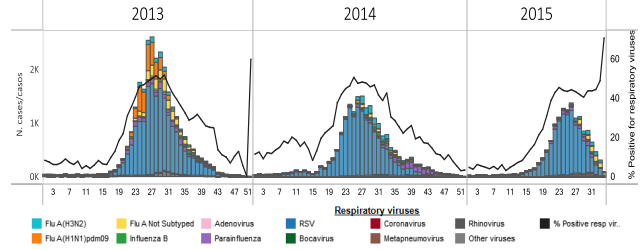
Argentina

- Low ILI and SARI activity. Within expected levels and less than that of previous years / Actividad baja de ETI e IRAG. Dentro de niveles esperados y menor a años anteriores
- Low influenza activity, primarily influenza A (not subtyped); decreasing levels of RSV detections in recent weeks / Baja actividad de influenza, principalmente influenza A (no subtipificado); niveles de VSR disminuyendo en las últimas semanas

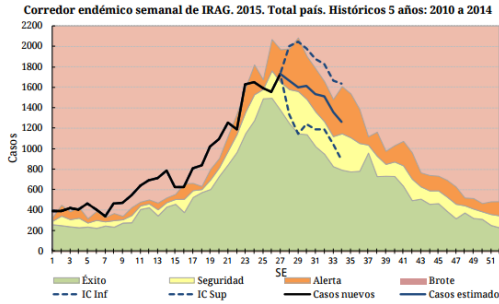
Argentina. ILI cases. Endemic channel, 2015



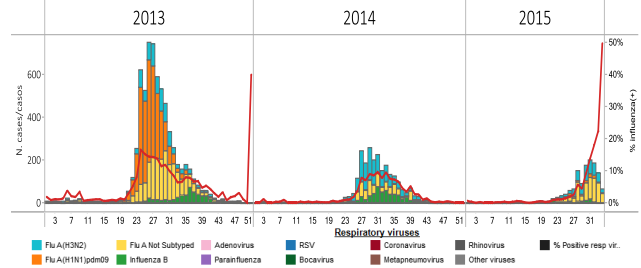
Argentina. Respiratory virus distribution by EW, 2013-15



Argentina. SARI cases. Endemic channel, 2015



Argentina. Influenza virus distribution by EW, 2013-15



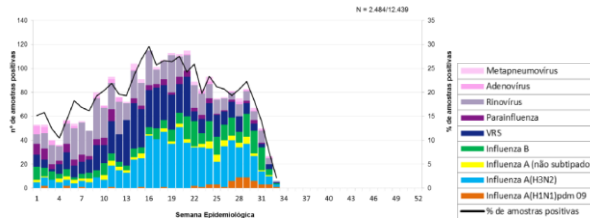
Brazil

- Low ILI/SARI activity. Within expected levels and with a decreasing trend / Actividad baja de ETI/IRAG. Dentro de niveles esperados y con tendencia decreciente
- Downward trend of respiratory virus activity / Tendencia decreciente de actividad viral respiratoria

Brazil: Respiratory virus distribution in ILI cases, by EW, 2015

Distribución de virus respiratorios en casos ETI, por SE, 2015

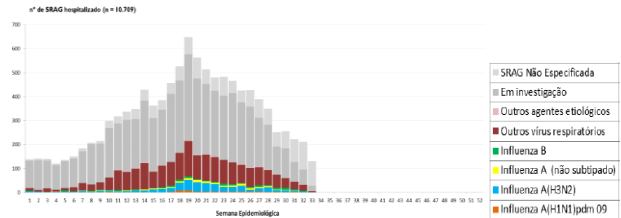
Figura 1. Distribuição dos vírus respiratórios identificados nas unidades sentinelas de Síndrome Gripal, por semana epidemiológica de início dos sintomas. Brasil, 2015 até a SE 33.



Brazil: Respiratory virus distribution, SARI cases, by EW, 2014-15

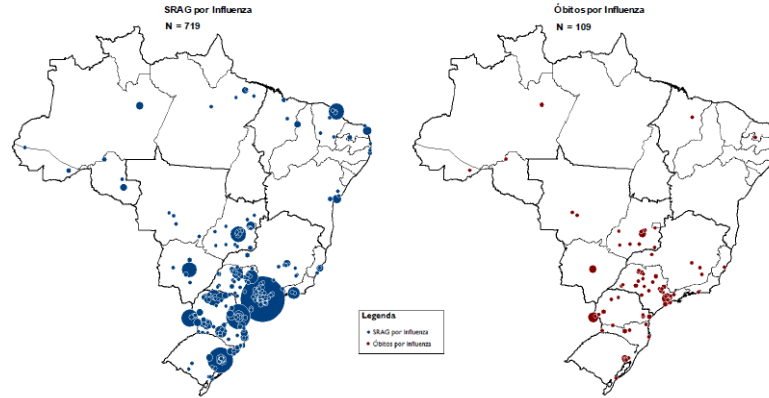
Distribución de virus respiratorios, casos IRAG, por SE, 2014-15

Figura 3. Distribuição dos casos de Síndrome Respiratória Aguda Grave segundo agente etiológico e semana epidemiológica do início dos sintomas. Brasil, 2015 até a SE 33.



Brazil: Distribution of SARI hospitalizations and deaths by municipality and influenza type/subtype by region
 Distribución de hospitalizaciones y fallecidos por IRAG por municipio y tipo/subtipo de influenza por región

Anexo 4. Distribuição espacial dos casos e óbitos por Síndrome Respiratória Aguda Grave confirmados para influenza por município de residência. Brasil, 2015 até a SE 33.

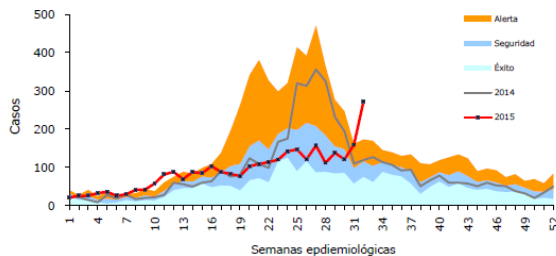


Chile

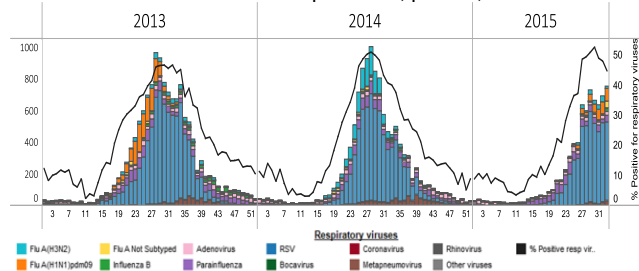
- High ILI activity and increasing / Actividad alta de ETI y con tendencia decreciente
- The percentage of SARI hospitalizations (~5% in EW 31) and ICU admissions continued to increase, but remained lower than for 2012-2014 / El porcentaje de hospitalizaciones por IRAG (~5% en SE 31) y las admisiones en UCI continúan incrementando, pero en menor proporción comparado con los años 2012-2014
- High RSV activity continued in recent weeks / Actividad elevada de VSR en las últimas semanas
- Influenza activity continued to increase, predominantly influenza A(H1N1)pdm09 followed by A(H3N2) / La actividad de influenza sigue aumentando, con predominio de influenza A(H1N1)pdm09, seguido de A(H3N2)

Chile. ILI Endemic Channel, 2015

Canal endémico de Enfermedad Tipo Influenza según semana epidemiológica, 2008-2014*. Chile, 2015 (SE 1-32)

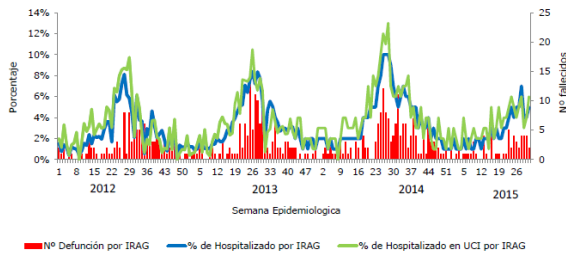


Chile. Respiratory virus distribution by EW, 2013-15
 Distribución de virus respiratorios, por SE, 2013-15

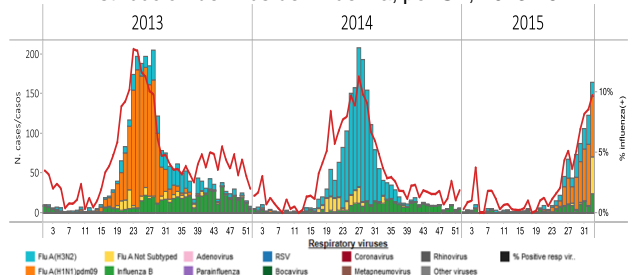


Chile. % SARI hospitalizations, ICU Adm and Deaths, 2012-15

Porcentaje de hospitalizados, ingreso a UCI y número de fallecidos por IRAG según SE en Hospitales Centinela. Chile, 2012 - 2015 (*).



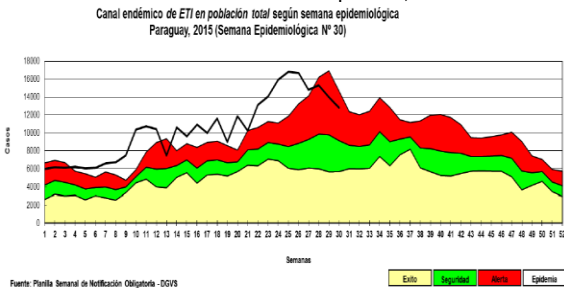
Chile: Influenza virus distribution by EW, 2013-15
 Distribución de virus de influenza, por SE, 2013-15



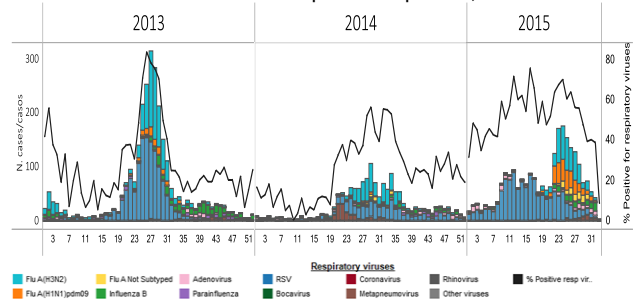
Paraguay

- ILI activity slightly above expected levels but decreasing / Actividad de ETI ligeramente superior a los niveles esperados, pero en disminución
- Low but increasing SARI activity/ Actividad baja de IRAG, pero en aumento
- Influenza activity decreased in recent weeks after an apparent peak in EW 23. Influenza B predominated in recent weeks/ Actividad de influenza en disminución en las últimas semanas, tras el aparente pico de actividad en la SE 23. Influenza B predomina en las últimas semanas
- Decreasing RSV and other respiratory viruses detections in recent weeks / Tendencia decreciente en las detección de VSR y otros virus respiratorios en las últimas semanas
- In EW 31 the department with the highest rate of ARI was Alto Paraguay / El departamento que reportó la mayor tasa de IRA en la SE 31 fue Alto Paraguay

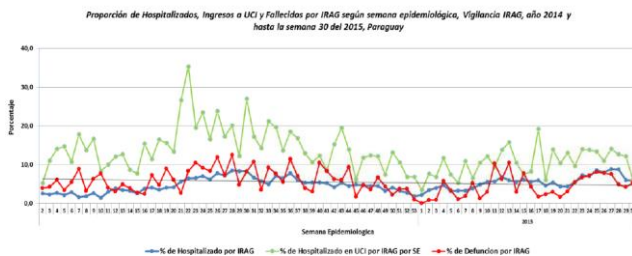
Paraguay. ILI endemic channel, by EW, 2015
Canal endémico de ETI por SE, 2015



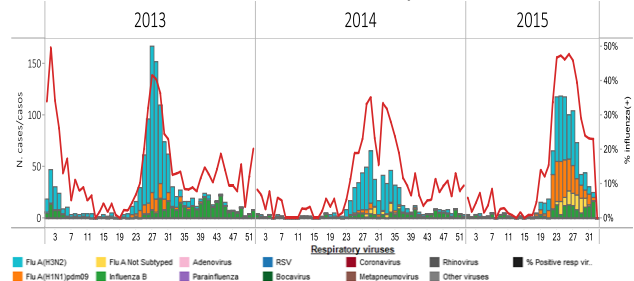
Paraguay. Respiratory virus distribution by EW, 2013-15
Distribución de virus respiratorios por SE, 2013-15



Paraguay: % SARI Hospitalizations, ICU Admissions & Deaths by EW 2014-15
Casos IRAG. Hospitalizaciones e ingresos en UCI & fallecidos (%) por SE, 2014-15

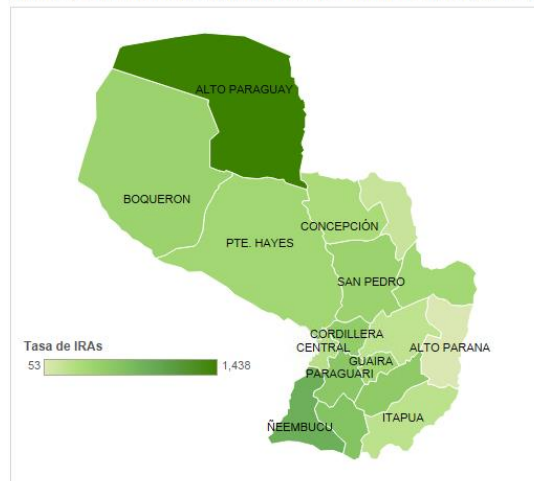


Paraguay: Influenza virus distribution by EW, 2013-15
Distribución de virus de influenza, por SE, 2013-15



Paraguay: ARI rates by department and by 100,000 hab.
EW 21, 2015

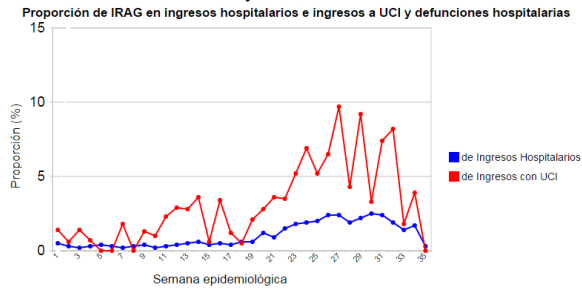
Paraguay: Tasa de IRA por departamento por 100.000 habitantes, SE 31



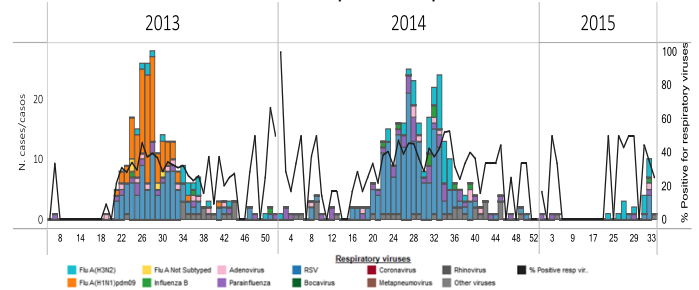
Uruguay

- SARI hospitalizations continued to decrease / Las hospitalizaciones por IRAG continúan disminuyendo
- Influenza and other respiratory virus activity remained low with influenza A(H3N2) predominating in recent weeks / La actividad de influenza y otros virus respiratorios continúa baja. En las últimas semanas, ha predominado influenza A(H3N2)

Uruguay: % SARI-associated hospitalizations & ICU admissions by EW, 2015



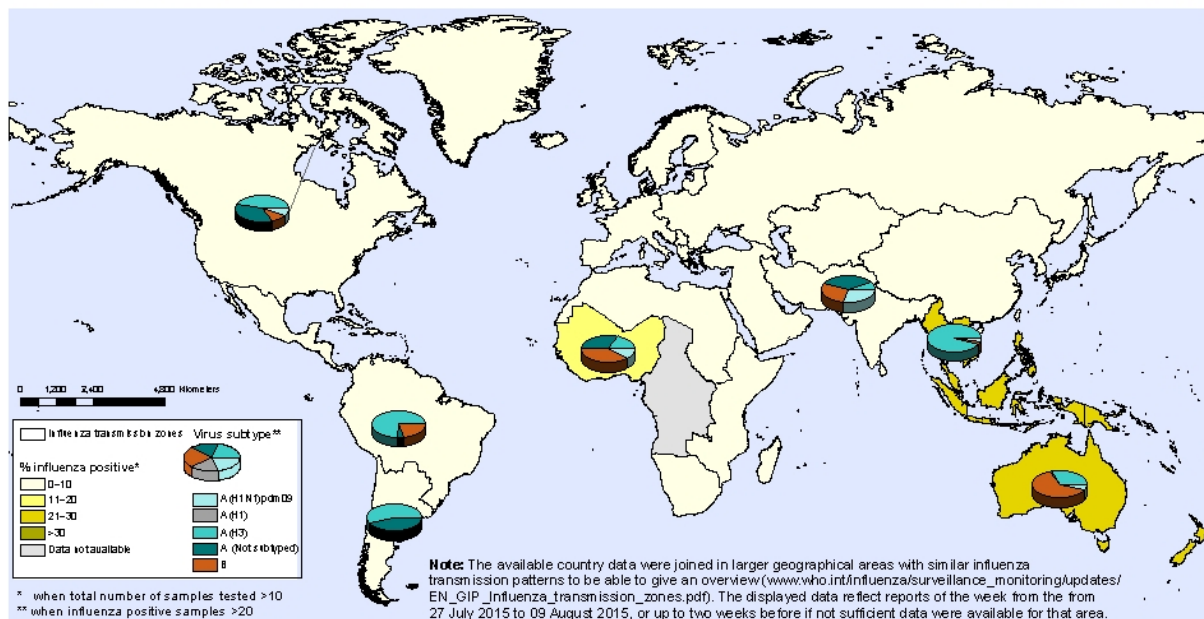
Uruguay: Respiratory virus distribution by EW, 2013-15



- In the Northern hemisphere countries, respiratory virus activity remained low in general. In Eastern Africa, influenza activity remained at low levels and in Western Africa, influenza activity decreased. Overall, in tropical Asia, countries in Southern Asia and South East Asia reported an overall decrease in influenza activity. In South Africa, influenza activity decreased, with influenza type B predominating in recent weeks. In Australia and New Zealand, influenza activity seemed to be still increasing with predominantly influenza B followed by influenza A(H3N2) / En los países del hemisferio norte, en general la actividad de los virus respiratorios se mantuvo baja. En África oriental, la actividad de influenza se mantuvo en niveles bajos y en África occidental, la actividad de influenza disminuyó. En Asia tropical, los países del sur y el sudeste de Asia reportaron una disminución general de la actividad de influenza. En Sudáfrica, la actividad de influenza disminuyó, con influenza B predominante en las últimas semanas. En Australia y Nueva Zelanda, la actividad de influenza continua incrementando con predominio de influenza B, seguido por A(H3N2)
- National Influenza Centres (NICs) and other national influenza laboratories from 69 countries, areas or territories reported data to FluNet for the time period from 27 July to 9 August 2015. The WHO GISRS laboratories tested more than 31,403 specimens during that time period. 2,850 were positive for influenza viruses, of which 2,439 (85.6%) were typed as influenza A and 411 (14.4%) as influenza B. Of the sub-typed influenza A viruses, 47 (1.9%) were influenza A(H1N1)pdm09 and 2,398 (98.1%) were influenza A(H3N2). Of the characterized influenza B viruses, 118 (94.4%) belonged to the B-Yamagata lineage and 7 (5.6%) to the B-Victoria lineage / Los centros nacionales de influenza (NICs) y otros laboratorios nacionales de influenza de 69 países, áreas o territorios, reportaron datos a FluNet en el período del 27 de julio al 9 de agosto del 2015. Los laboratorios de la OMS GISRS realizaron pruebas a más de 31,403 muestras durante ese período. 2,850 tuvieron resultado positivo para virus influenza, de los cuales 2,439 (85,6%) fueron tipificados como influenza A y 411 (14,4%) como influenza B. De los virus influenza A subtipificados, 47 (1,9%) fueron influenza A(H1N1)pdm09 y 2,398 (98,1%) fueron influenza A(H3N2). De los virus influenza B caracterizados, 118 (94,4%) fueron del linaje B-Yamagata y 7 (5,6%) fueron del linaje B-Victoria

**Percentage of respiratory specimens that tested positive for influenza
By influenza transmission zone**

Status as of 20 August 2015



The boundaries and names shown and the designations used on this map do not imply the expression of any opinion whatsoever on the part of the World Health Organization concerning the legal status of any country, territory, city or area or of its authorities, or concerning the delimitation of its frontiers or boundaries. Dotted and dashed lines on maps represent approximate border lines for which there may not yet be full agreement.

Data Source: Global Influenza Surveillance and Response System (GISRS), FluNet (www.who.int/flu-net).

ACRONYMS

ARI	Acute respiratory infection
CARPHA	Caribbean Public Health Agency
CENETROP	Centro de Enfermedades Tropicales (Santa Cruz, Bolivia)
EW	Epidemiological Week
ILI	Influenza-like illness
INLASA	Instituto Nacional de Laboratorios de Salud (La Paz, Bolivia)
INS	Instituto Nacional de Salud
ORV	Other respiratory viruses
SARI	Severe acute respiratory infection
SEDES	Servicio Departamental de Salud (Bolivia)
ICU	Intensive Care Unit
RSV	Respiratory Syncytial Virus

ACRÓNIMOS

CARPHA	Caribbean Public Health Agency
CENETROP	Centro de Enfermedades Tropicales (Santa Cruz, Bolivia)
ETI	Enfermedad tipo influenza
INLASA	Instituto Nacional de Laboratorios de Salud (La Paz, Bolivia)
INS	Instituto Nacional de Salud
IRA	Infección respiratoria aguda
IRAG	Infección respiratoria aguda grave
OVR	Otros virus respiratorios
SE	Semana epidemiológica
SEDES	Servicio Departamental de Salud (Bolivia)
UCI	Unidad de Cuidados Intensivos
VSR	Virus sincitial respiratorio