

## Regional Update EW 30, 2015

### Influenza and other respiratory virus (August 11, 2015)

## Actualización Regional SE 30, 2015

### Influenza y otros virus respiratorios (11 de agosto, 2015)

PAHO interactive influenza data  
Datos interactivos de influenza de la OPS:

[http://ais.paho.org/phis/viz/ed\\_flu.asp](http://ais.paho.org/phis/viz/ed_flu.asp)

Influenza Regional Reports:  
Informes regionales de influenza:

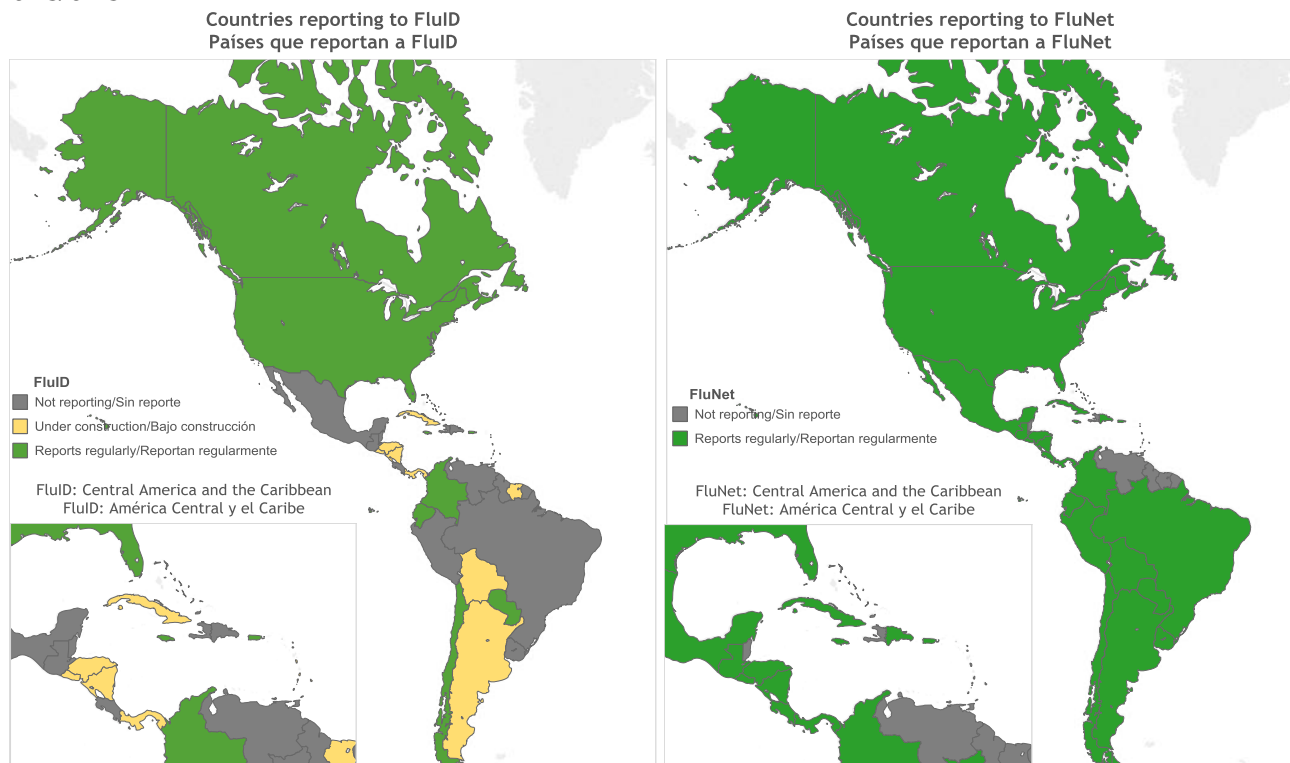
[www.paho.org/influenzareports](http://www.paho.org/influenzareports)  
[www.paho.org/reportesinfluenza](http://www.paho.org/reportesinfluenza)

Severe acute respiratory infections network - [SARinet](http://www.sarinet.org/)  
Red de las infecciones respiratorias agudas graves - [SARinet](http://www.sarinet.org/):

<http://www.sarinet.org/>

*The information presented in this update is based on data provided by Ministries of Health and National Influenza Centers of Member States to the informatics global platforms [FluNet](#) and [FluID](#); and reports/weekly bulletins that Ministries of Health published on its website or shared with PAHO/WHO.*

*La información presentada en esta actualización se obtiene a partir de los datos reportados por los Ministerios de Salud y los Centros Nacionales de Influenza de los Estados Miembros a las plataformas informáticas globales de [FluNet](#) y [FluID](#); y de los reportes/boletines semanales que los Ministerios de Salud publican en sus páginas web o comparten con OPS/OMS.*



Map production /Producción del mapa: PAHO/WHO. OPS/OMS.

Data Source / Fuente de datos: Ministries of Health and National Influenza Centers of Member States reports to the informatics global platforms [FluNet](#) and [FluID](#) / Reporte de los Ministerios de Salud y los Centros Nacionales de Influenza de los Estados Miembros a las plataformas informáticas globales de [FluNet](#) y [FluID](#)

## WEEKLY SUMMARY (ENGLISH)

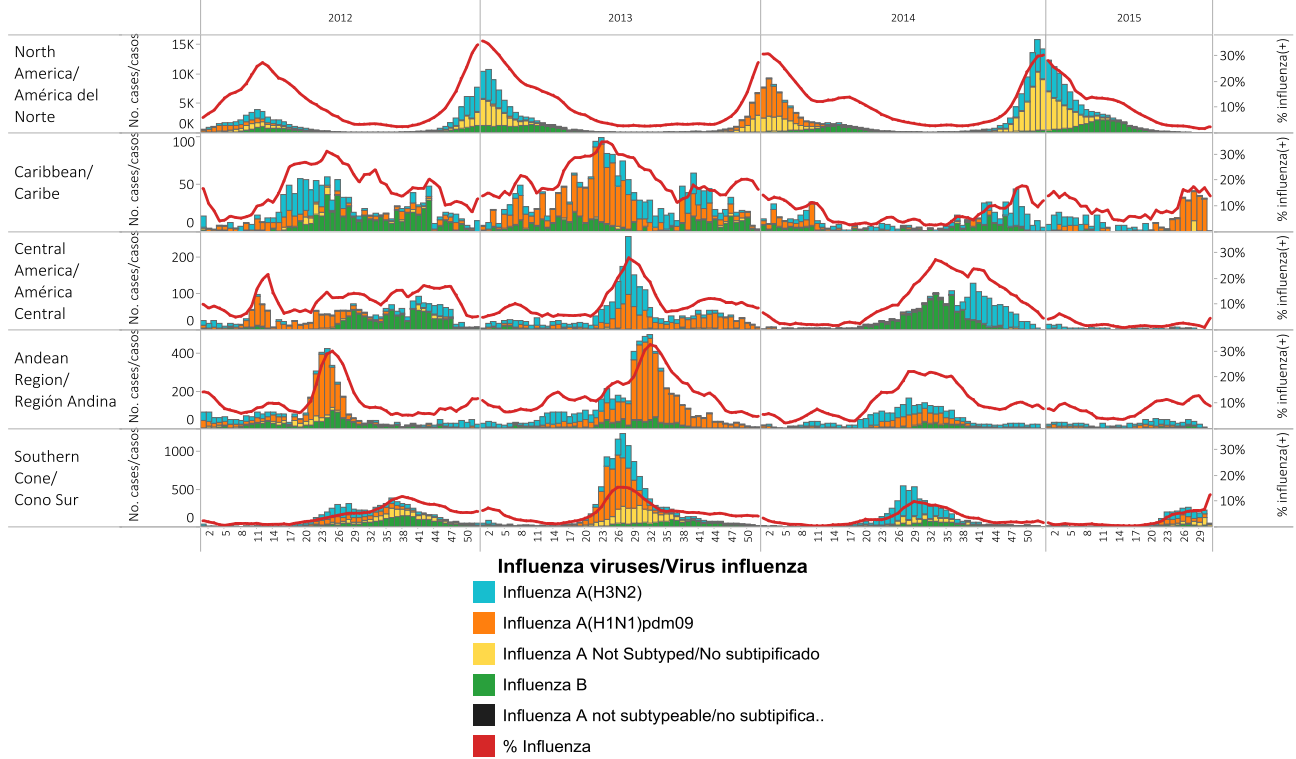
- **North America:** Respiratory virus activity remained low overall and influenza activity continued at inter-seasonal levels.
- **Caribbean:** High SARI and respiratory virus activity continued in Cuba with co-circulation of influenza A(H1N1)pdm09 and RSV, and increased detections in recent weeks.
- **Central America:** Respiratory virus activity remained low overall.
- **Andean Sub-region:** Respiratory virus and ARI/SARI activity continued to decrease overall. Elevated RSV activity continued in Colombia but with a downward trend.
- **Brazil and Southern Cone:** Influenza and other respiratory virus activity and ARI/SARI activity remained elevated but continued within expected levels. Argentina reported a decreasing trend of RSV and influenza A(untypeded) detections in recent weeks. Brazil reported a downward trend of respiratory virus activity and Chile reported an increasing trend of RSV and influenza detections (influenza A(H1N1)pdm09 predominating). Paraguay and Uruguay reported a decreasing trend of SARI and respiratory virus activity in recent weeks.
- **Global level:** Influenza activity remained at low levels in the Northern Hemisphere and increased in some countries in the Southern Hemisphere.

## RESUMEN SEMANAL (ESPAÑOL)

- **América del Norte:** La actividad de virus respiratorios se mantiene baja y la actividad de influenza continúa en niveles inter-estacionales.
- **Caribe:** La actividad de virus respiratorios e IRAG se mantiene alta en Cuba, con co-circulación e incremento en las detecciones de influenza A(H1N1)pdm09 y VSR en las últimas semanas.
- **América Central:** La actividad de virus respiratorios continúa baja en la subregión en general.
- **Sub-región Andina:** La actividad de virus respiratorios y de IRA/IRAG continuando descendiendo en la región a nivel general. En Colombia continúa la actividad elevada de VSR pero con tendencia decreciente.
- **Brasil y Cono Sur:** La actividad de influenza, otros virus respiratorios y de IRA/IRAG continúa elevada, pero se mantiene dentro de niveles esperados. Argentina reportó una disminución en las detecciones de VSR e influenza A(no subtipificado) en las últimas semanas. Brasil reportó una tendencia decreciente en las detecciones de virus respiratorios y Chile reportó una tendencia creciente en las detecciones de VSR e influenza (influenza A(H1N1)pdm09 predominante). Paraguay y Uruguay reportaron una tendencia decreciente de la actividad IRAG y de virus respiratorios en las últimas semanas.
- **Nivel Global:** La actividad de influenza se mantuvo en niveles bajos en el hemisferio norte y aumentó en algunos países del hemisferio sur.

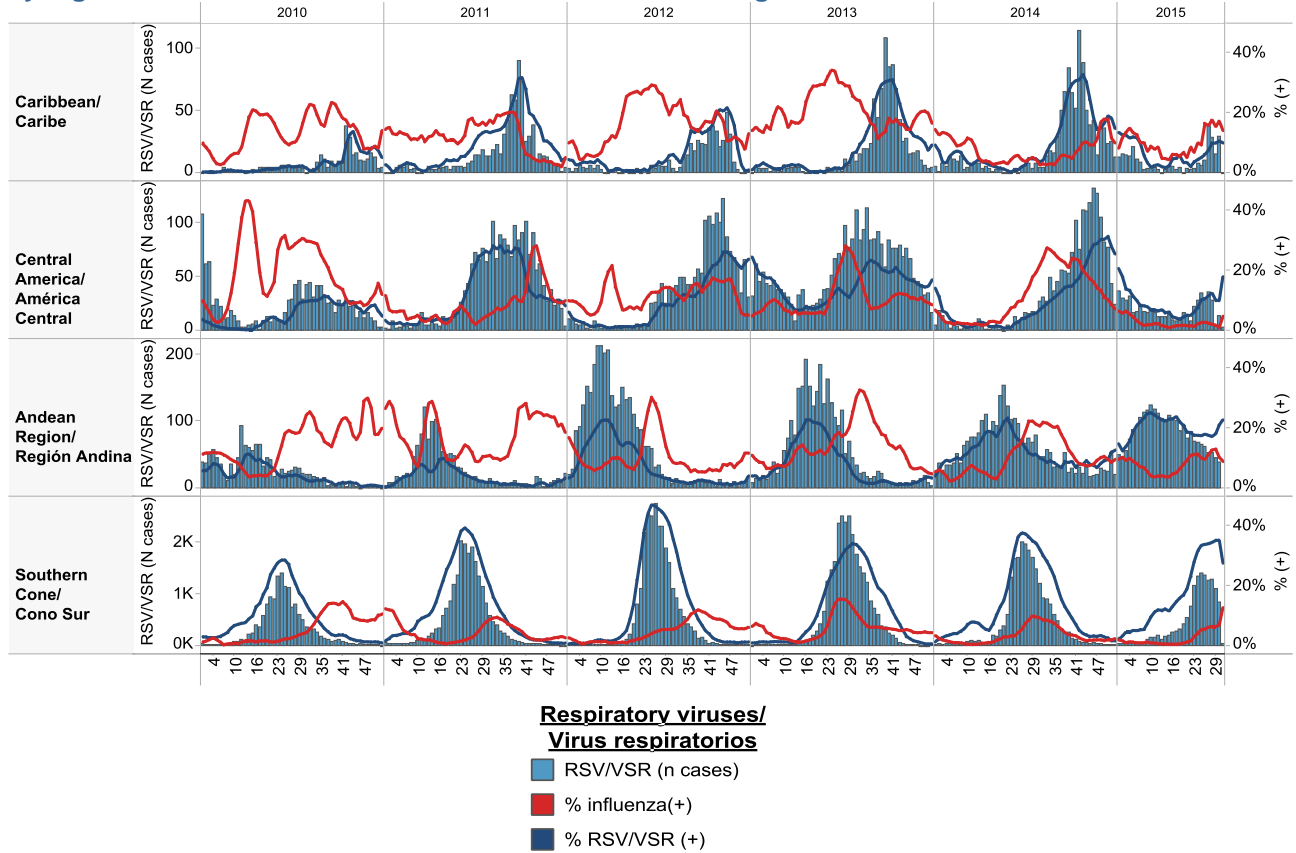
### Influenza circulation by region. 2012-15

### Circulación virus influenza por región. 2012-15



### Respiratory syncytial virus (RSV) circulation by region. 2010-15

### Circulación de virus sincitial respiratorio por región. 2010-15



Weekly and cumulative numbers of influenza and other respiratory virus, by country and EW, 2015<sup>1</sup>  
 Número semanal y acumulado de influenza y otros virus respiratorios, por país y SE, 2015<sup>2</sup>

EW 30, 2015 / SE 30, 2015

		N samples/muestras	Influenza A(H3N2)	Influenza A (H1N1)pdm09	Influenza A Not Subtyped/No subtipificado	Influenza B	% influenza(+)	Adenovirus	Parainfluenza	RSV/RSR	% RSV/RSR (+)	Bocavirus	Coronavirus	Metapneumovirus	Rhinovirus
North America/ América del Norte	Mexico	159	9	0	0	0	6%	0	1	0	0%				
	United States of America	3,218	24	0	21	6									
Caribbean/ Caribe	Cuba	231	0	34	0	0	15%	0	10	29	13%	1	7	0	8
	Dominican Republic	5	0	1	0	0	20%	0	0	0	0%				
Central America/ América Central	Nicaragua	71				0			2	1	1%				
	Panama	34	0	0	0	0	0%	0	1	12	35%			5	9
Andean Region/ Región Andina	Colombia	120	3	0	1	0	3%	4	11	35	29%	3	5	4	3
	Peru	35	3	4	0	0	20%	1	0	3	9%	0	0	0	0
Brazil & Southern Cone/ Cono Sur	Argentina	1,164	18	7	91	9	11%	6	49	316	27%			16	
	Brazil	114	7	0		1									
	Chile	1,252	23	42	5	9		20	35	507	40%			13	
	Paraguay	36	4	0	4	6	39%	1	0	6	17%	0	0	1	0
<b>Grand Total</b>		<b>6,439</b>	<b>91</b>	<b>88</b>	<b>122</b>	<b>31</b>	<b>5%</b>	<b>32</b>	<b>109</b>	<b>909</b>	<b>14%</b>	<b>4</b>	<b>12</b>	<b>39</b>	<b>20</b>

Cumulative, EW 27-30, 2015 / Acumulado, SE 27-30, 2015

		N samples/ muestras	Influenza A(H3N2)	Influenza A (H1N1)pdm09	Influenza A Not Subtyped/No subtipificado	Influenza B	% influenza(+)	Adenovirus	Parainfluenza	RSV/RSR	% RSV/RSR (+)	Bocavirus	Coronavirus	Metapneumovirus	Rhinovirus
North America/ América del Norte	Mexico	720	33	0	1	2	5%	0	1	0	0%				
	United States of America	16,402	99	7	67	75									
Caribbean/ Caribe	Cuba	810	0	126	0	0	16%	0	68	81	10%	2	18	1	44
	Dominican Republic	30	0	2	0	1	10%	0	1	0	0%				
Central America/ América Central	Costa Rica	141	0	0	1	0	1%	6	5	0	0%				
	El Salvador	89	6	0	0	0	7%	0	0	33	37%				
	Guatemala	32	0	0	4	0	13%	0	0	14	44%	0	0	3	0
	Honduras	98	0	0	0	0	0%	0	0	2	2%				
	Nicaragua	281				0			5	2	1%				
	Panama	99	0	0	0	0	0%	3	6	30	30%			12	24
Andean Region/ Región Andina	Bolivia - CENETROP	12	0	0	0	2	17%	0	1	1	8%				
	Bolivia - INLASA	43	1		4										
	Colombia	486	13	0	1	0	3%	17	44	161	33%	14	14	14	11
	Ecuador	96	11		0				1	3	3%				
Brazil & Southern Cone/ Cono Sur	Peru	284	36	14	0	28	27%	5	4	15	5%	0	0	0	0
	Argentina	6,718	100	20	163	20	5%	31	195	2,179	32%			131	
	Brazil	563	34	0	7										
	Chile	5,195	84	136	8	33		88	145	2,064	40%			56	
	Paraguay	569	102	52	42	31	40%	21	0	48	8%	0	0	16	0
Uruguay	14	4	0	0	0	29%	0	1	1	7%					
<b>Grand Total</b>		<b>32,682</b>	<b>523</b>	<b>357</b>	<b>287</b>	<b>203</b>	<b>4%</b>	<b>171</b>	<b>477</b>	<b>4,634</b>	<b>14%</b>	<b>16</b>	<b>32</b>	<b>233</b>	<b>79</b>

1 The detection of respiratory viruses other than influenza depends on the diagnostic capacity of each country and monitoring system. The absence of report of other respiratory viruses does not indicate the absence of their circulation.

2 La detección de otros virus respiratorios diferentes a influenza depende de la capacidad diagnóstica de cada país y del sistema de vigilancia establecido. El que no se reporten otros virus respiratorios, no significa, ni indica la ausencia de circulación viral.

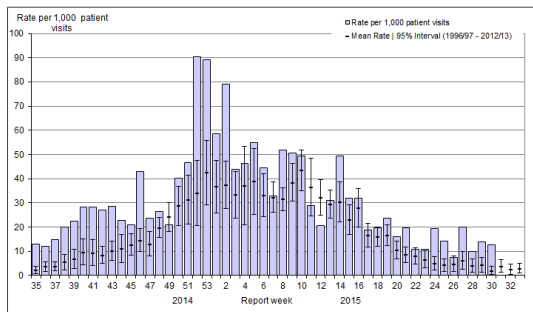
*North America / América del Norte:*

**Canada**

- ILI activity in EW 30 decreased from previous week but remained slightly above expected levels / La actividad de ETI en la SE 30 disminuyó con respecto a la semana anterior pero continúa ligeramente por encima de los niveles esperados
- Detections of influenza remained low. During EW 30, influenza A(H3) predominated / Las detecciones de influenza continúan bajas. En la SE 30, predominó influenza A(H3)
- Among respiratory viruses sustained circulation of rhinovirus continued to predominate / Entre los virus respiratorios, la circulación sostenida de Rinovirus continúa predominando
- Influenza hospitalizations remain low, but higher than they were this time last year. This season, the majority of hospitalizations and deaths have been recorded among adults aged ≥65 years / Las hospitalizaciones por influenza continúan bajas, pero más altas de lo que eran en esta época del año pasado. Esta temporada, la mayoría de hospitalizaciones y defunciones han sido registradas en adultos ≥65 años

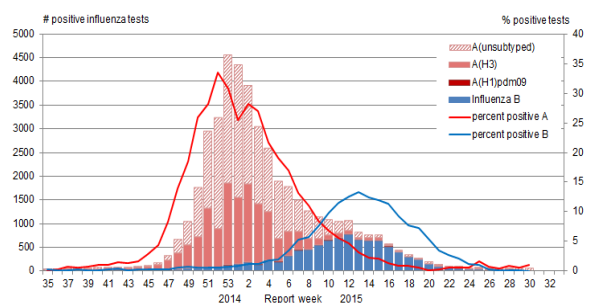
Canada: ILI consultation rates by EW, 2014-15  
Tasa de consultas de ETI, por SE, 2014-15

Figure 5. Influenza-like-illness (ILI) consultation rates by report week, compared to the 1996-97 through to 2012-13 seasons (with pandemic data suppressed), Canada, 2014-2015



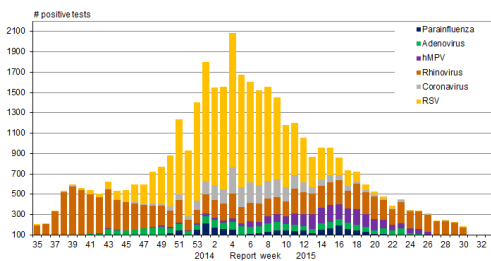
Canada: Influenza virus distribution by EW, 2014-15  
Distribución de virus de influenza por SE, 2014 -15

Figure 2. Number of positive influenza tests and percentage of tests positive, by type, subtype and report week, Canada, 2014-15



Canada: Respiratory virus distribution by EW, 2014-15  
Distribución de virus respiratorios por SE, 2014 -15

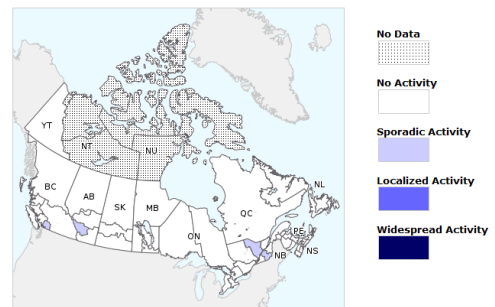
Figure 3. Number of positive laboratory tests for other respiratory viruses by report week, Canada, 2014-15



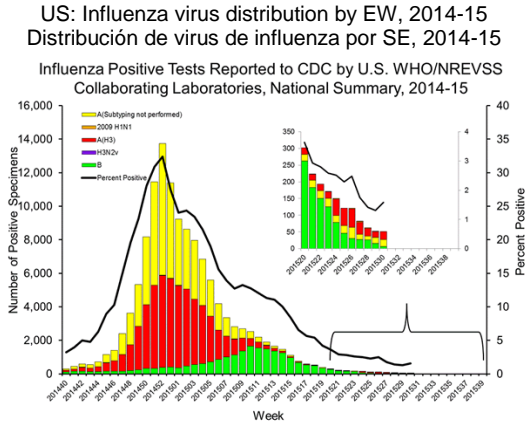
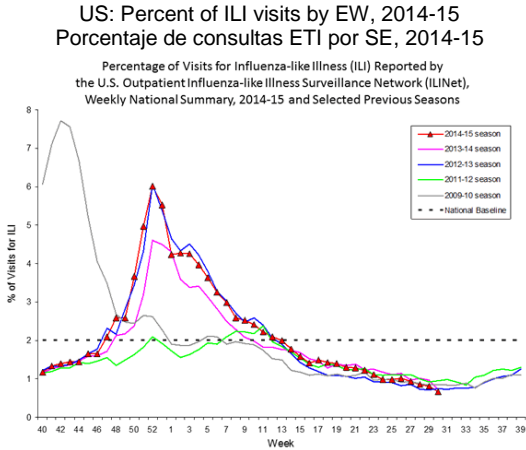
Canada: Influenza/ILI activity by province/territory, EW 30, 2015

Actividad de Influenza/ETI por provincia/territorio, SE 30, 2015

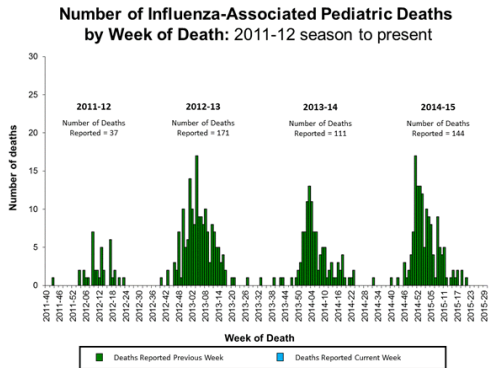
Figure 1. Map of overall influenza/ILI activity level by province and territory, Canada, Week 30



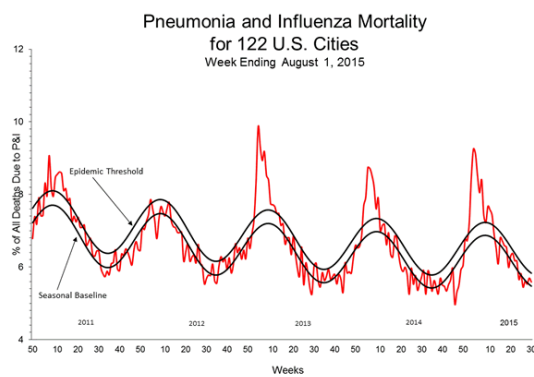
- ILI activity (0.7%) continued below the national baseline / La actividad de ETI (0,7%) continúa por debajo de la línea de base nacional
- Influenza detections (1.6% positivity this week) continue to decrease / Las detecciones de influenza (1,6% de positividad esta semana) continúan disminuyendo
- Pneumonia and influenza mortality (5.6%) continued below the epidemic threshold of 5.8%/ La mortalidad por neumonía e influenza (5,6%) continúa por debajo del umbral epidémico del 5,8%
- RSV activity remained low with 4% of positives among samples tested in EW 30 / La actividad de VSR continúa baja, con un 4% de positivos entre las muestras analizadas en la SE 30



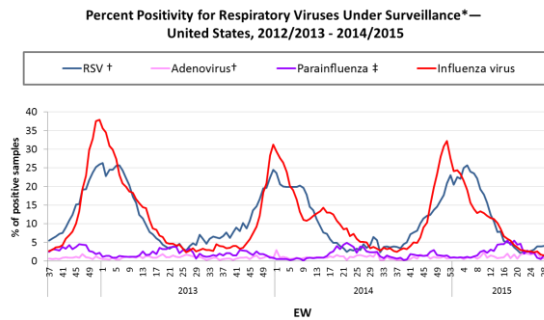
US: Número de fallecidos pediátricos asociados a influenza por semana: 2011 al presente



US: Pneumonia and influenza mortality Mortalidad por neumonía e influenza



US: Percent positivity for respiratory virus under surveillance, by EW, 2012-15  
Porcentaje de positividad para virus respiratorios en vigilancia, por SE, 2012-15

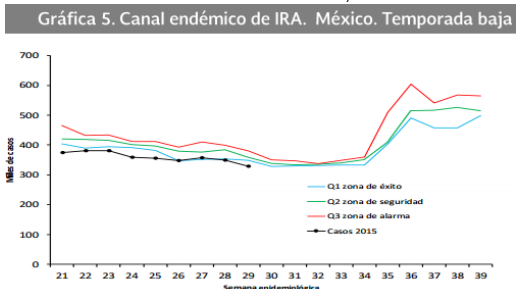


\*For adenovirus, parainfluenza 1, 2, 3, and RSV, data are from NREVSS Laboratories ([http://www.cdc.gov/surveillance/nrevss/flu/influenza\\_data.php](http://www.cdc.gov/surveillance/nrevss/flu/influenza_data.php)) from U.S. WHO/NREVSS Collaborating Laboratories (<http://www.cdc.gov/flu/weekly/>)  
†Foreign detection is reported  
‡Percent positive of Parainfluenza aggregates the % of positive samples from parainfluenza type 1, type 2 and type 3. Assuming that each sample was tested for the 3 sub-types.

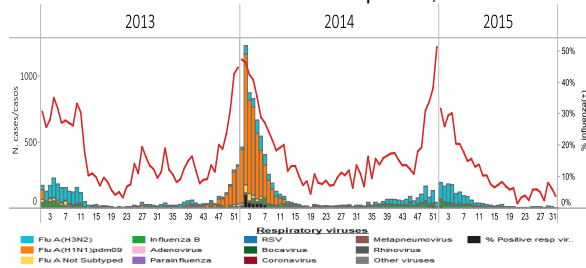
## México

- ARI activity (287 ARI cases per 100.000 hab. during EW 29) remains within expected levels / La actividad de IRA (287 casos de IRA por 100,000 hab. en la SE 29) continúa dentro de niveles esperados
- Pneumonia activity continued slightly above expected levels and rising (1.65 pneumonia cases per 100.000 hab. during EW 29) / La actividad de neumonía (1,65 casos de neumonía por 100,000 hab. en la SE 29) continúa ligeramente por encima de niveles esperados y en aumento
- Influenza detections remained low. Influenza A(H3N2) predominated this season / Las detecciones de influenza continúan bajas. Influenza A(H3N2) predominó esta temporada

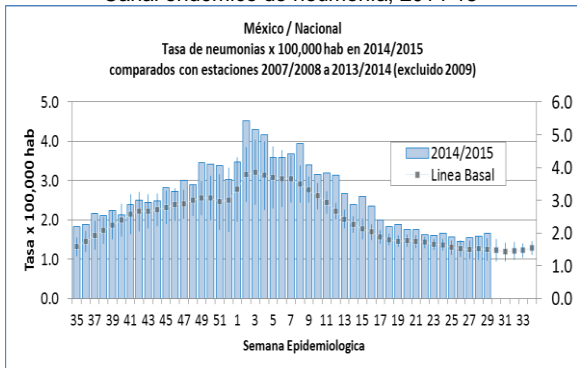
Mexico: ARI Endemic Channel, 2015  
Canal Endémico de IRA, 2015



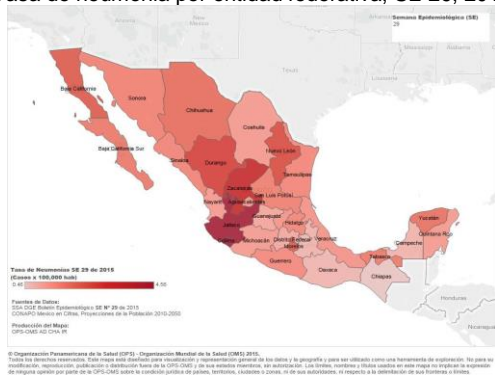
Mexico: Influenza virus distribution by EW 2013-15  
Distribución de virus influenza por SE, 2013-15



Mexico: Pneumonia Endemic Channel, 2014-15  
Canal endémico de neumonía, 2014-15



Mexico: Pneumonia rate by state, EW 29, 2015  
Tasa de neumonía por entidad federativa, SE 29, 2015

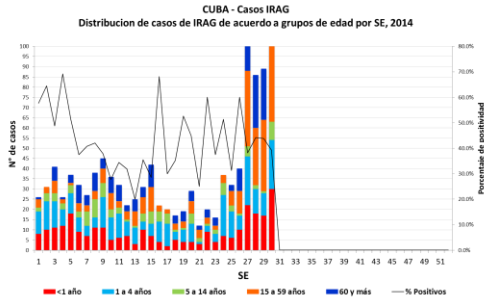




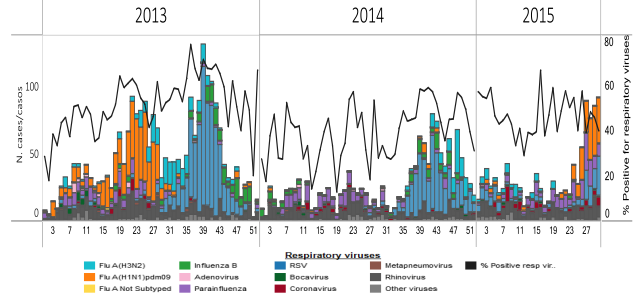
Cuba

- The number of SARI cases continued to increase in EW 30 among all age groups, but especially among young adults (15-59 years) / El número de casos IRAG continua incrementando en la SE 30, en todos los grupos de edad, especialmente en adultos jóvenes (15-59 años)
- ILI cases reported remain high / Casos reportados de ETI siguen altos
- High levels of influenza A(H1N1) activity continued in recent weeks. Regarding other respiratory viruses, high levels of RSV have been reported in recent weeks. / Alta actividad de influenza A(H1N1)pdm09 continua en las últimas semanas. Sobre otros virus respiratorios, en las últimas semanas se observa alta actividad de VSR

Cuba: SARI cases by age group, by EW, 2015  
Casos IRAG por grupos de edad por SE, 2015



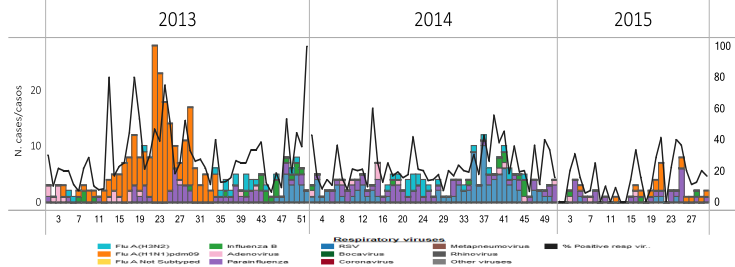
Cuba. Respiratory virus distribution by EW, 2013-15  
Distribución de virus respiratorios por SE, 2013-15



Dominican Republic / República Dominicana

- Low respiratory virus activity / Baja actividad de virus respiratorios
- Parainfluenza has predominated this season, with cocirculation of influenza A(H1N1)pdm09 / Parainfluenza ha predominado esta temporada con una co-circulación de influenza A(H1N1)pdm09

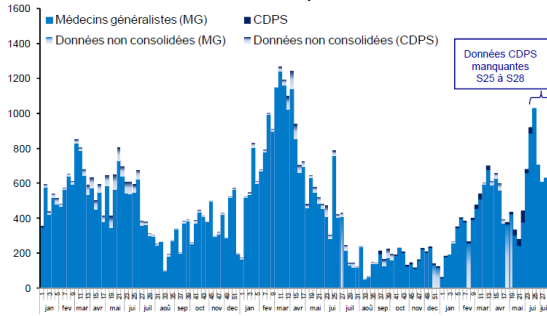
Dominican Republic: Respiratory virus distribution by EW, 2013-15  
Distribución de virus respiratorios por SE, 2013-15



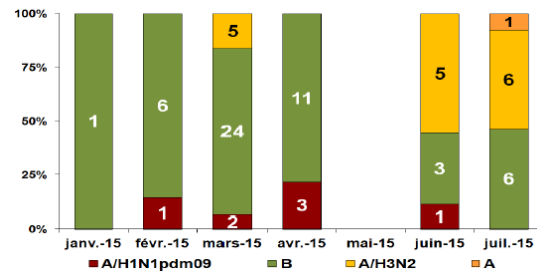
## French Guyana

- High levels of ILI consultations in recent weeks, with an apparent peak in activity during EW 25. / Altos niveles de consultas de ETI en las últimas semanas, con un aparente pico de actividad durante la SE 25.
- Influenza B has predominated this season, with low cocirculation of influenza A(H3N2). / Predominio de influenza B esta temporada, con una cocirculación baja de influenza A(H3N2).

French Guyana: Estimated ILI cases by EW, 2013-15  
Casos ETI estimados por SE, 2013-15



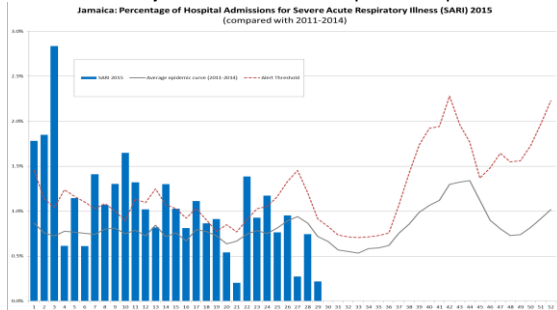
French Guyana: Distribution of influenza viruses in positive samplings by month, 2015  
Distribución de virus influenza en muestras positivas por mes, 2015



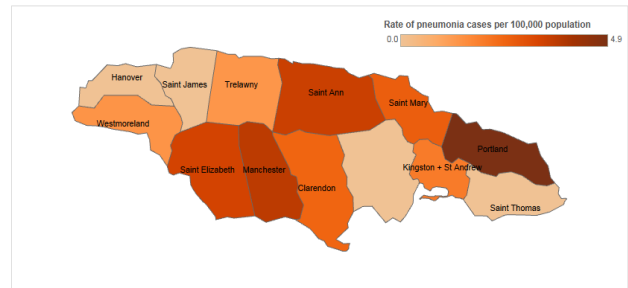
## Jamaica

- During EW 29, the proportion of consultations for ARI/ILI (1.9%) reported in sentinel sites decreased compared to the previous week / En la SE 29, la proporción de consultas de IRA/ETI reportada por sitios centinelas (1,9%) bajó en comparación con la semana previa
- In EW 28, the proportion of SARI hospitalizations was adjusted to 0.7%. There were no SARI-related deaths reported for EW 28 / En la SE 28 la proporción de hospitalizaciones por IRAG se ajustó a 0,7%. No se reportó ningún fallecido relacionado con IRAG en la SE 28
- Influenza A(H3N2) and A not subtyped detections remain low in recent weeks / Las detecciones de influenza A(H3N2) y A no subtipificado se mantienen bajas en las últimas semanas

Jamaica: Porcentaje de admisiones hospitalarias por IRAG, 2015



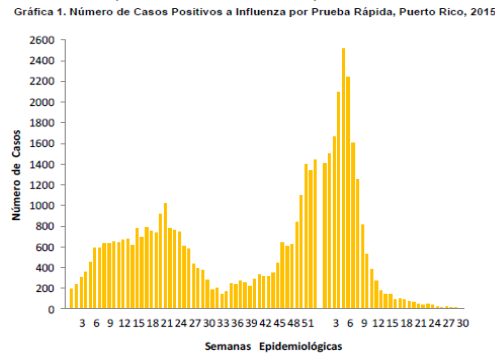
Jamaica: Tasa de neumonías por 100,000 población, 2015  
Jamaica: Rate of pneumonia cases by parish per 100,000 population, EW 29, 2015



## Puerto Rico

- Minimal levels of influenza detections / Niveles mínimos de detecciones de influenza

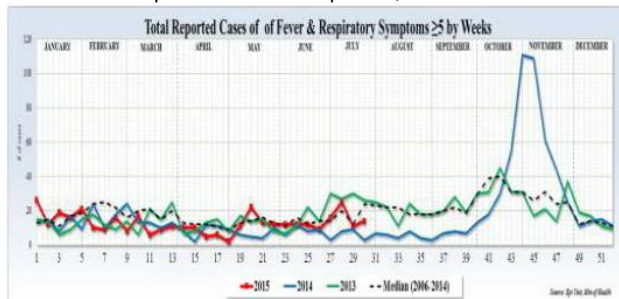
Puerto Rico: Influenza-positive cases by EW, 2013-15  
Casos positivos a influenza por SE, 2013-15



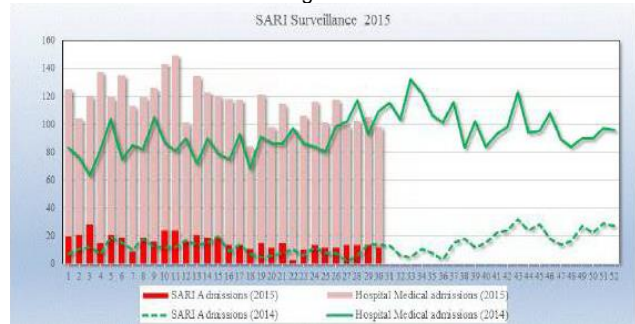
## Saint Lucia / Santa Lucia

- Reported SARI cases remain low and within expected levels / Los casos reportados IRAG se mantienen bajos y en niveles esperados

Saint Lucia: Total de casos reportados de fiebre y síntomas respiratorias  $\geq 5$  años por SE, 2013-2015



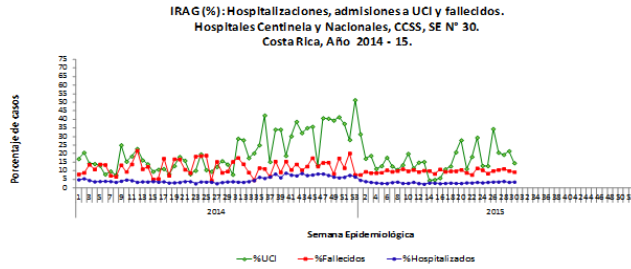
Saint Lucia: Vigilancia IRAG 2015



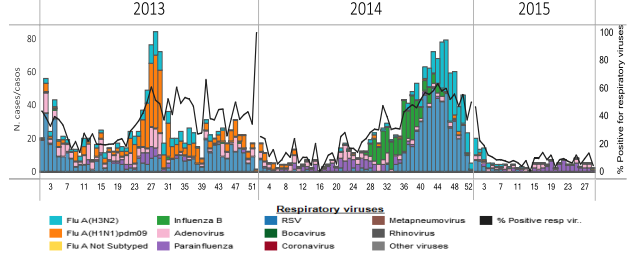
Costa Rica

- SARI activity has risen slightly in recent weeks / La actividad de IRAG ha incrementado en las últimas semanas
- Few respiratory virus detections have been recorded during 2015; low circulation of parainfluenza predominating / Pocos virus respiratorios han sido detectados durante 2015; predomina una baja circulación de parainfluenza

Costa Rica: Proportion of SARI-Associated Hospitalizations, ICU Admissions and Deaths, by EW, 2014-15



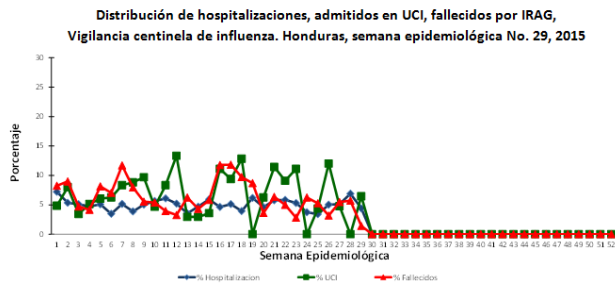
Costa Rica: Respiratory virus distribution, by EW, 2013-15



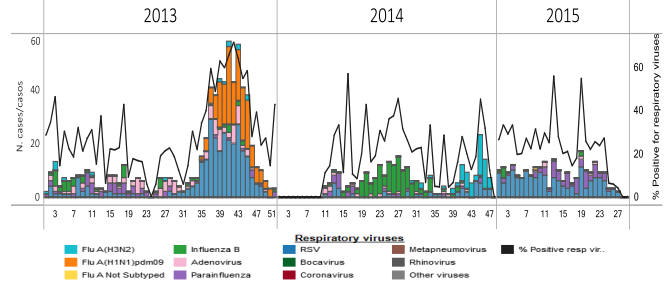
Honduras

- SARI activity within expected levels / Actividad de IRAG dentro de niveles esperados
- RSV activity continued to decrease in recent weeks / Actividad de VSR continúa disminuyendo en las últimas semanas
- Minimal influenza activity / Actividad mínima de influenza

Honduras: % SARI Hospitalizations, ICU Admissions & Deaths by EW 2015



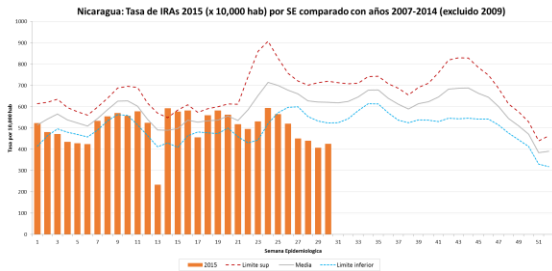
Honduras: Respiratory virus distribution by EW, 2013-15



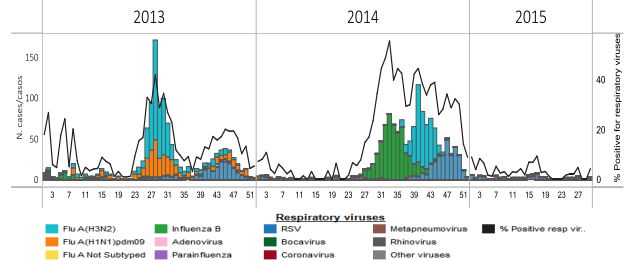
Nicaragua

- ARI activity continued to decrease and remained below expected levels/ La actividad de IRA sigue decreciendo y continúa debajo de niveles esperados
- Low respiratory virus activity during 2015 with parainfluenza predominating / Baja actividad de virus respiratorios en 2015, con predominio de parainfluenza
- No influenza detections during 2015 / No se reportaron detecciones de influenza durante 2015

Nicaragua: ARI rate by EW, 2015



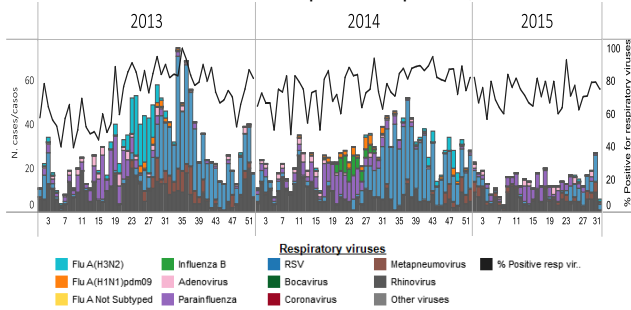
Nicaragua: Respiratory virus distribution by EW, 2013-15



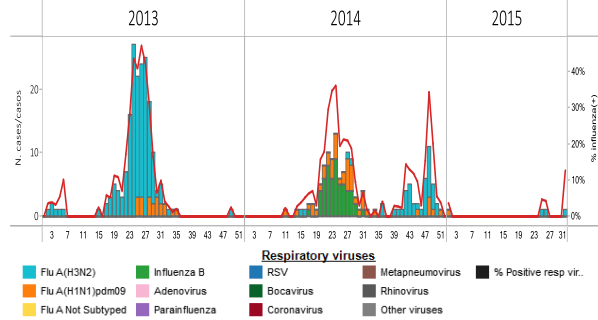
## Panama

- Low respiratory virus activity. Among other respiratory viruses, low circulation of RSV in recent weeks / Baja actividad de virus respiratorios. Respecto a otros virus respiratorios, en las últimas semanas se observa circulación baja de VSR
- Few cases of Influenza A(H3N2) detected in recent weeks / Pocos casos de Influenza A(H3N2) detectados en las últimas semanas

Panama: Respiratory virus distribution by EW, 2013-15  
Distribución de virus respiratorios por SE, 2013-15

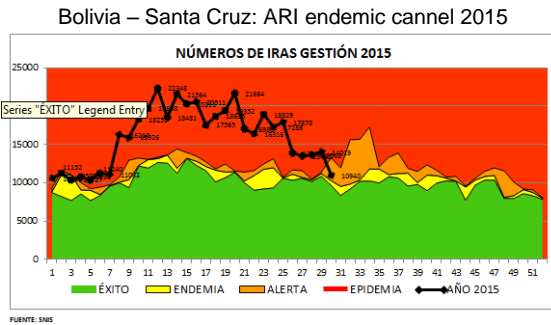


Panama. Influenza virus distribution by EW, 2013-15  
Distribución de influenza por SE 2013-15

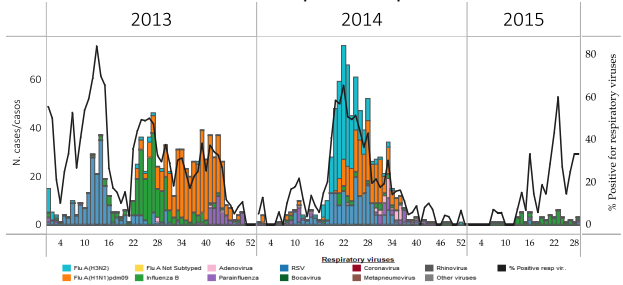


Bolivia – Santa Cruz

- ARI activity in the alert zone but decreasing / Actividad de IRA en la zona de alerta, pero en disminución
- Low influenza activity with influenza B predominating. Minimal RSV circulation in recent weeks / Actividad baja de influenza con predominio de influenza B. Circulación mínima de VSR en las últimas semanas



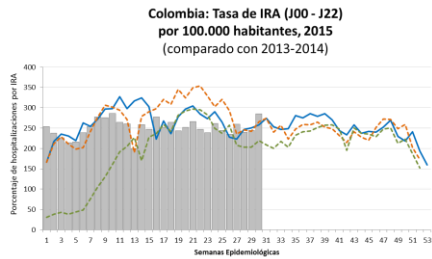
Bolivia – CENETROP: Respiratory virus distribution by EW, 2013-15  
Distribución de virus respiratorios por SE, 2013-15



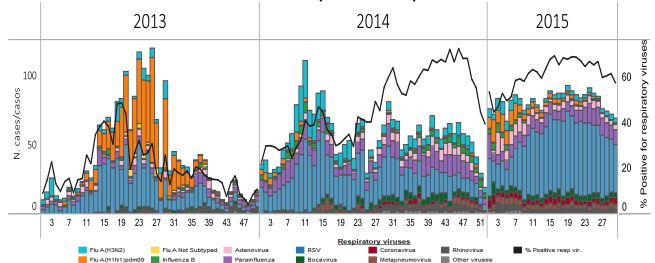
Colombia

- ARI activity in outpatient consultations increased this week and hospitalizations remained similar to previous years / Actividad de IRA en consultas externas incremento esta semana y en hospitalización se mantiene similar a años anteriores.
- RSV activity predominated in recent weeks but continued to decrease / VSR ha predominado en las últimas semanas, pero continúa disminuyendo
- Low influenza activity with a decreasing trend of detections / Actividad baja de influenza, con tendencia decreciente
- In EW 30 ARI rates remained higher in the northern and southern parts of the country / En la SE 30, las tasas de IRA permanecen más altas en los extremos norte y sur del país

Colombia: Rate of ARI outpatient visits with J00-J20 codes, by EW, 2015



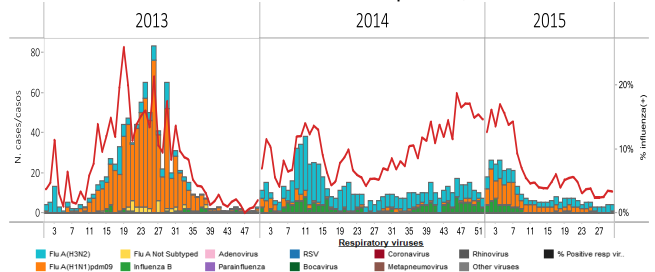
Colombia: Respiratory virus distribution by EW, 2013-15  
Distribución de virus respiratorios por SE, 2013-15



Colombia: ARI rates by department per 100,000 hab. EW 30, 2015

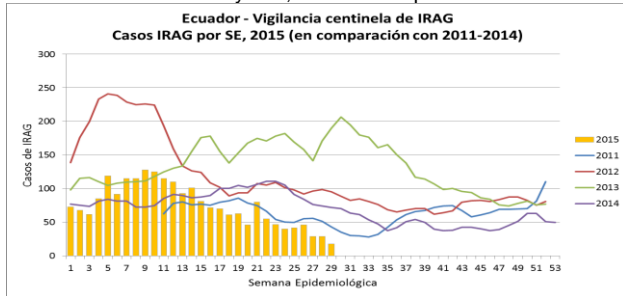


Colombia. Influenza virus distribution by EW, 2013-15  
Distribución de virus influenza por SE, 2013-15

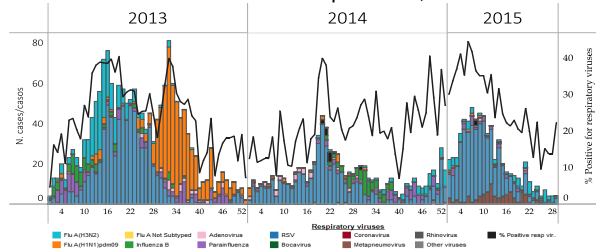


- SARI activity within expected levels and decreasing in recent weeks. The age group most affected was that of children from 1 to 4 years / Actividad de IRAG dentro de niveles esperados y en disminución en las últimas semanas. El grupo etario más afectado fue el de niños entre 1 y 4 años
- Pneumonia activity within expected levels and decreasing in recent weeks. Pneumonia rates were highest in the southeast of the country / Actividad de IRAG y neumonía dentro de niveles esperados y en disminución en las últimas semanas. Tasas de neumonía más altas en el sureste del país
- Low respiratory virus activity in recent weeks / Actividad baja de virus en las últimas semanas
- Low circulation of influenza A(H3N2) continued in recent weeks / Continúa una baja circulación de influenza A(H3N2) en las últimas semanas

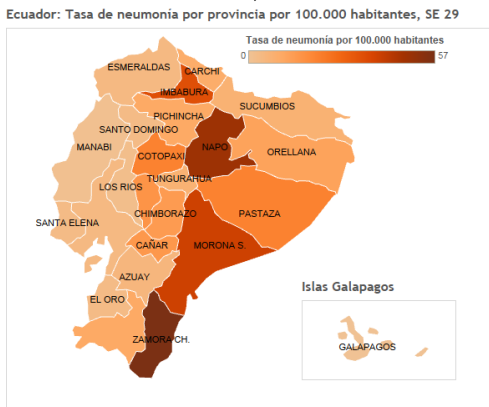
Ecuador: SARI cases by EW, 2015 in comparison to 2011-2014



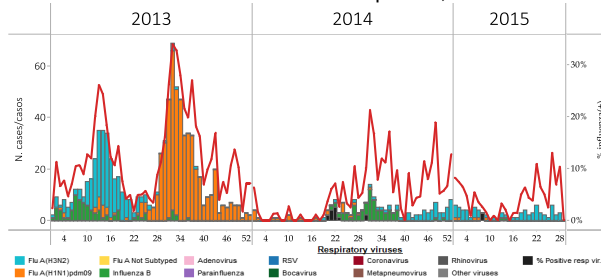
Ecuador: Respiratory virus distribution by EW, 2013-15



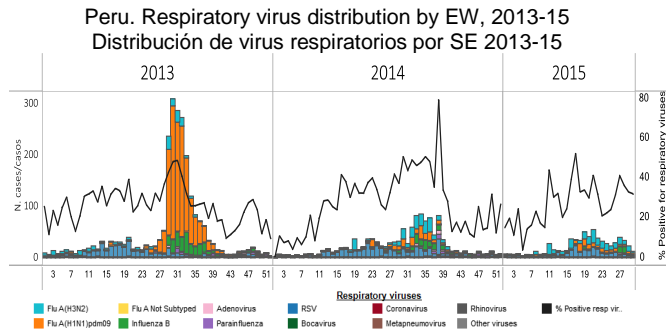
Ecuador: Pneumonia rates by department per 100,000 hab. EW 29, 2015



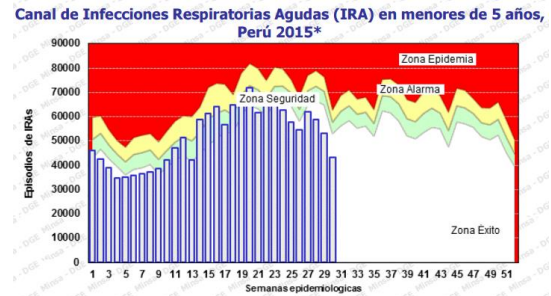
Ecuador. Influenza virus distribution by EW, 2013-15



- Decreased trend of detections of influenza and RSV in recent weeks / Tendencia decreciente en las detecciones de influenza y VSR en las últimas semanas
- ARI activity in children under 5 years below expected levels / La actividad de IRA en menores de 5 años se encuentra por debajo de niveles esperados



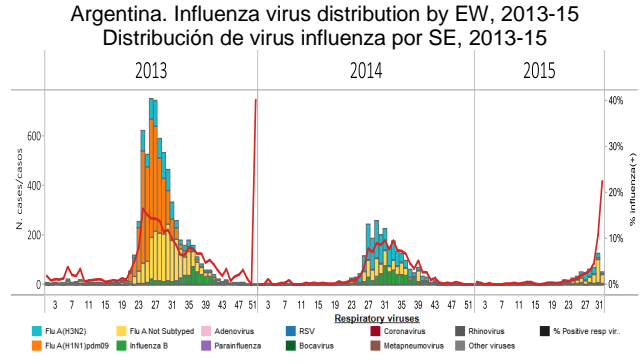
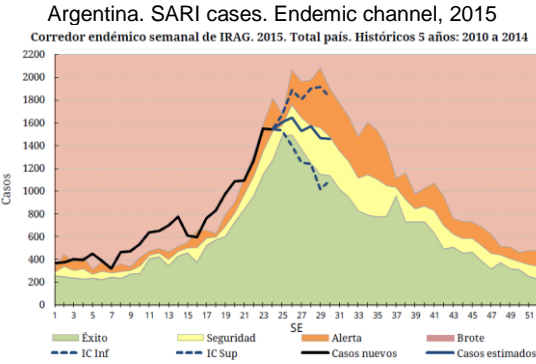
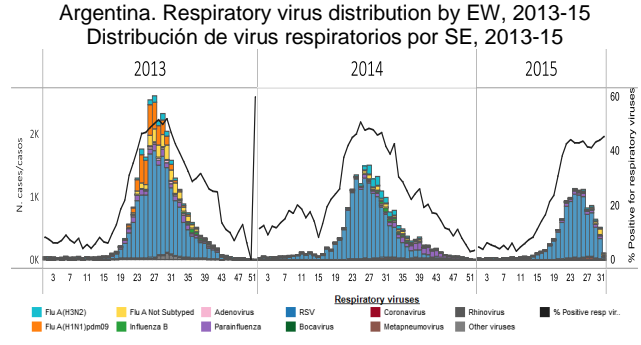
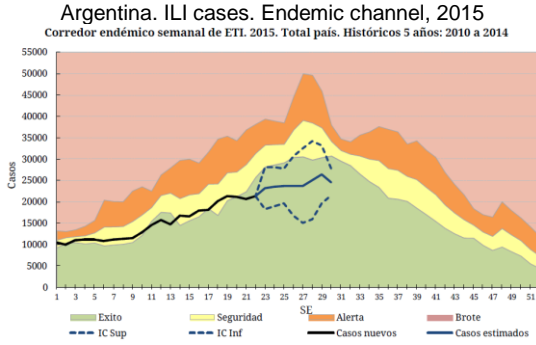
Peru. ARI endemic channel in children under 5 years, by EW 2015





Argentina

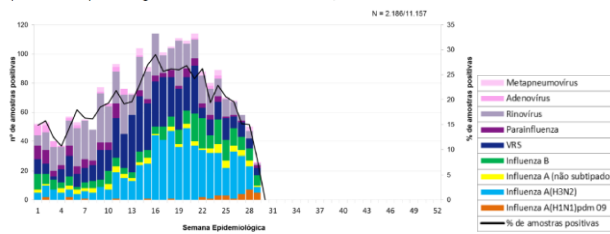
- ILI and SARI activity within expected levels and less than that of previous years / Actividad de ETI e IRAG dentro de niveles esperados y menor a años anteriores
- Low influenza activity, primarily influenza A (not subtyped); decreasing levels of RSV detections in recent weeks / Baja actividad de influenza, principalmente influenza A (no subtipificado); niveles de VSR disminuyendo en las últimas semanas



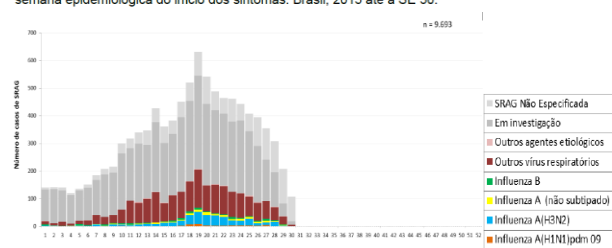
Brazil

- Low ILI/SARI activity and within expected levels / Actividad baja de ETI/IRAG, dentro de niveles esperados y con tendencia decreciente
- Downward trend of respiratory virus activity / Tendencia decreciente de actividad viral respiratoria

Brazil: Respiratory virus distribution in ILI cases, by EW, 2015  
Distribución de virus respiratorios en casos ETI, por SE, 2015  
Figura 1. Distribuição dos virus respiratórios identificados nas unidades sentinelas de Síndrome Gripal, por semana epidemiológica de início dos sintomas. Brasil, 2015 até a SE 30.

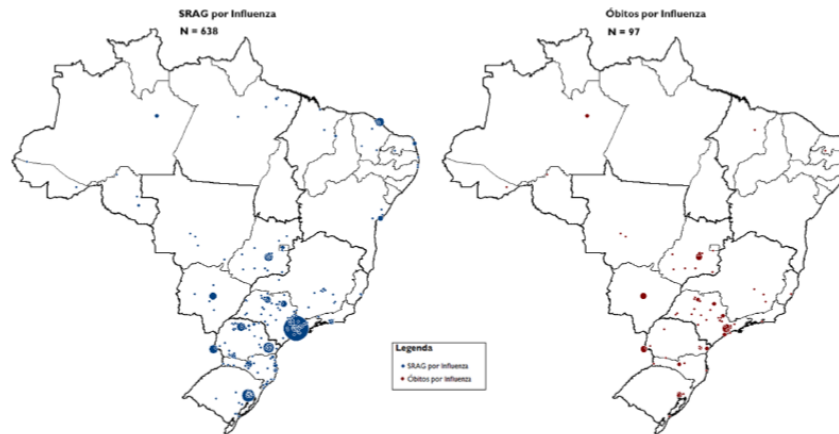


Brazil: Respiratory virus distribution, SARI cases, by EW, 2014-15  
Distribución de virus respiratorios, casos IRAG, por SE, 2014-15  
Figura 3. Distribuição dos casos de Síndrome Respiratória Aguda Grave segundo agente etiológico e semana epidemiológica do início dos sintomas. Brasil, 2015 até a SE 30.



Brazil: Distribution of SARI hospitalizations and deaths by municipality and influenza type/subtype by region  
 Distribución de hospitalizaciones y fallecidos por IRAG por municipio y tipo/subtipo de influenza por región

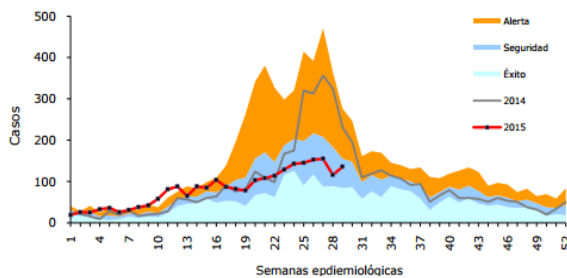
Anexo 4. Distribuição espacial dos casos e óbitos por Síndrome Respiratória Aguda Grave confirmados para influenza por município de residência. Brasil, 2015 até a SE 30.



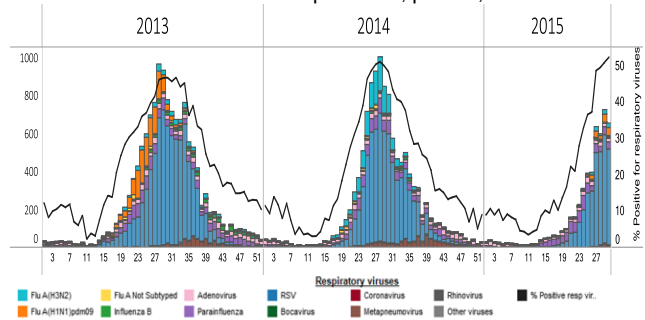
Chile

- Medium ILI activity but within expected levels and less than previous years / Actividad media de ETI, pero dentro de niveles esperados y menor que años anteriores
- The percentage of SARI hospitalizations (~8% in EW 29) and ICU admissions continued to increase, but remained lower than for 2012-2014 / El porcentaje de hospitalizaciones por IRAG (~8% en SE 29) y admisiones en UCI continúan incrementando, pero inferior comparado con los años 2012-2014
- High RSV activity in recent weeks / Actividad elevada de VSR en las últimas semanas
- Influenza activity continued to increase, predominantly influenza A(H1N1)pdm09 followed by A(H3N2) / La actividad de influenza sigue aumentándose, con predominio de influenza A(H1N1)pdm09, seguido de A(H3N2)

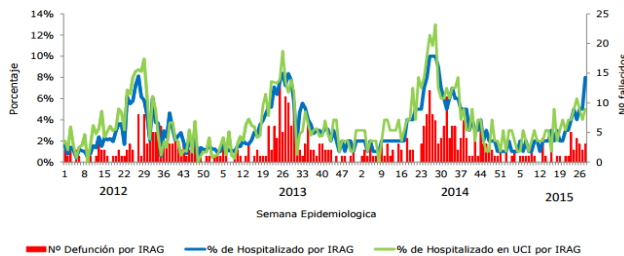
Chile. ILI Endemic Channel, 2015  
 Canal endémico de Enfermedad Tipo Influenza según semana epidemiológica, 2008-2014\*. Chile, 2015 (SE 1-29)



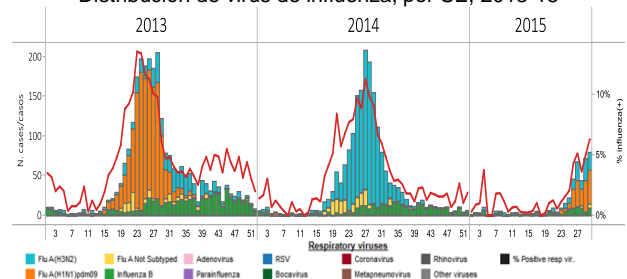
Chile. Respiratory virus distribution by EW, 2013-15  
 Distribución de virus respiratorios, por SE, 2013-15



Chile. % SARI hospitalizations, ICU Adm and Deaths, 2012-15  
 Porcentaje de hospitalizados, ingreso a UCI y número de fallecidos por IRAG según SE en Hospitales Centinela. Chile, 2012 - 2015 (\*).



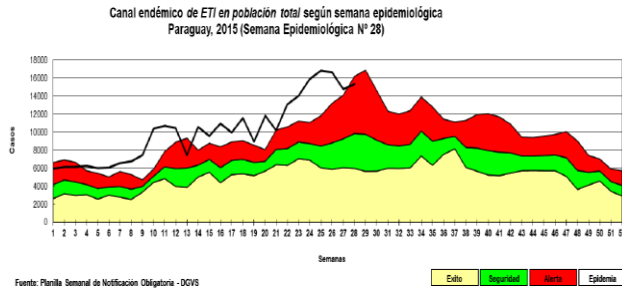
Chile: Influenza virus distribution by EW, 2013-15  
 Distribución de virus de influenza, por SE, 2013-15



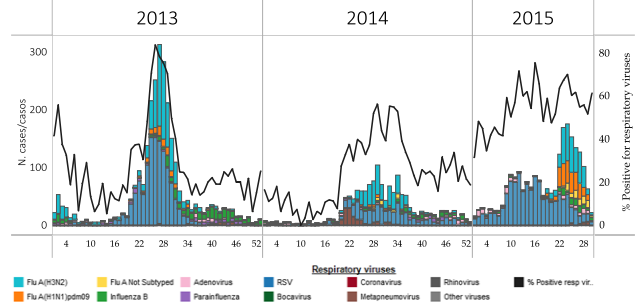
## Paraguay

- ILI activity slightly above expected levels but decreasing / Actividad de ETI ligeramente superior a los niveles esperados pero en disminución
- Low but increasing SARI activity/ Actividad baja de IRAG pero creciente
- Influenza activity decreasing in recent weeks after an apparent peak in EW 24 with influenza A(H3N2) and A(H1N1) predominating / Actividad de influenza en disminución en las últimas semanas tras un aparente pico de actividad en la SE 24 con predominio de influenza A(H3N2) y A(H1N1)
- Decreasing RSV detections / Detecciones decrecientes de VSR

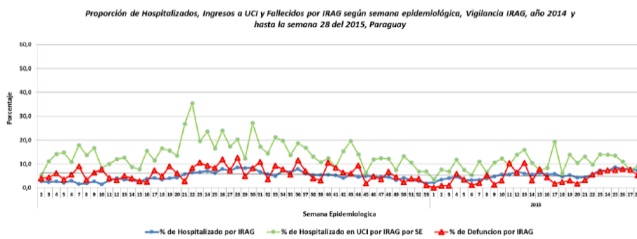
Paraguay. ILI endemic channel, by EW, 2015  
Canal endémico de ETI por SE, 2015



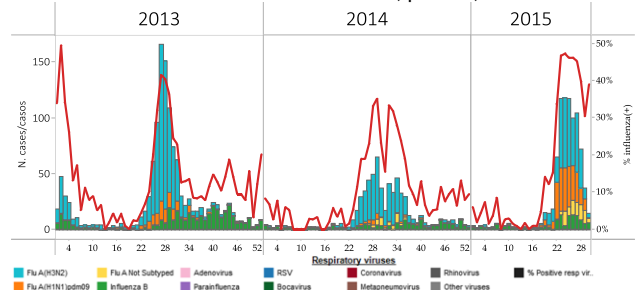
Paraguay. Respiratory virus distribution by EW, 2013-15  
Distribución de virus respiratorios por SE, 2013-15



Paraguay: % SARI Hospitalizations, ICU Admissions & Deaths by EW 2014-15  
Casos IRAG. Hospitalizaciones e ingresos en UCI & fallecidos (%) por SE, 2014-15



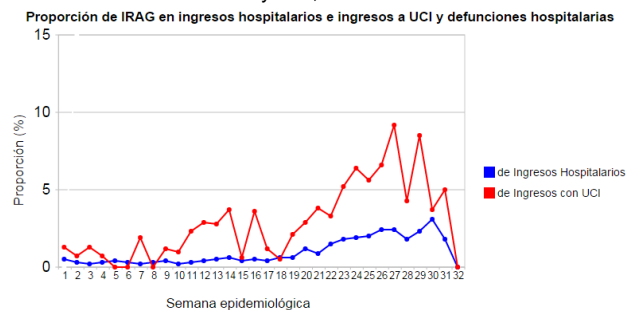
Paraguay: Influenza virus distribution by EW, 2013-15  
Distribución de virus de influenza, por SE, 2013-15



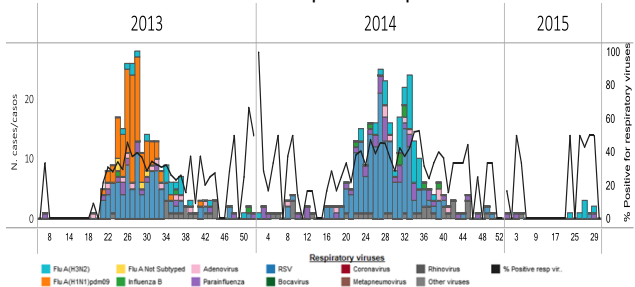
## Uruguay

- SARI hospitalizations declined in EW 32 / Las hospitalizaciones por IRAG disminuyeron en la SE 32
- Influenza and other respiratory virus activity remained low with influenza A(H3N2) predominating / La actividad de influenza y otros virus respiratorios continúa baja. En las últimas semanas, ha predominado influenza A(H3N2)

Uruguay: % SARI-associated hospitalizations & ICU admissions by EW, 2015  
Proporción de IRAG en ingresos hospitalarios e ingresos a UCI y defunciones hospitalarias



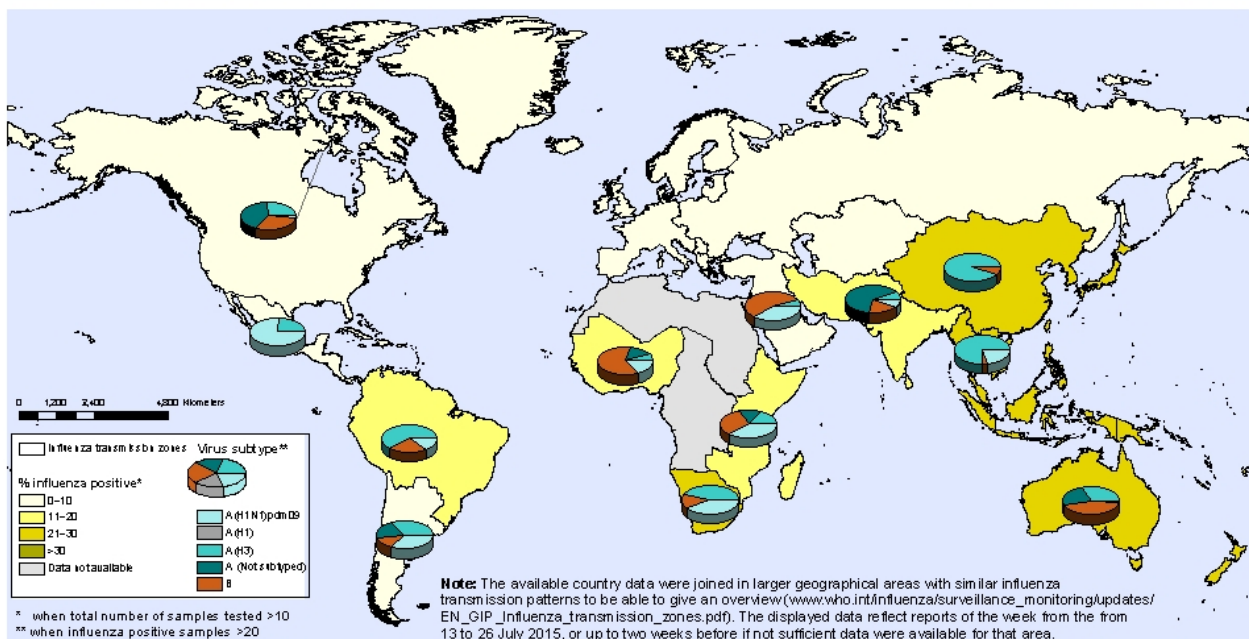
Uruguay: Respiratory virus distribution by EW, 2013-15  
Distribución de virus respiratorios por SE 2013-15



- In Europe, western and temperate countries of Asia, influenza activity remained at low, inter-seasonal levels with influenza B predominating. In tropical Asia, countries in Southern Asia reported elevated but decreasing influenza activity with influenza A(H3N2) predominating. In most of the countries in Africa, where reports were available, influenza activity remained at low levels except in Senegal which had increased detections of influenza B viruses. In South Africa, influenza activity decreased with influenza A(H1N1)pdm09 and A(H3N2) predominating in recent weeks. In Australia and New Zealand, influenza activity increased with both influenza A(H3N2) and B viruses in circulation / En Europa y en los países occidentales y templados de Asia, la actividad de influenza se mantuvo en niveles bajos, inter-estacionales y con predominio de influenza B. En Asia tropical, los países de Asia del sur reportaron actividad elevada de influenza pero en disminución y con predominio de influenza A(H3N2). En la mayoría de los países de África donde se dispone de reportes, la actividad de influenza se mantuvo en niveles bajos, excepto en Senegal donde aumentaron las detecciones de influenza B. En Sudáfrica, la actividad de influenza disminuyó, con predominio en las últimas semanas de influenza A(H1N1)pdm09 y A(H3N2). En Australia y Nueva Zelanda, la actividad de influenza aumentó, con circulación de influenza A(H3N2) y B
- National Influenza Centres (NICs) and other national influenza laboratories from 69 countries, areas or territories reported data to FluNet for the time period from 13 to 26 July 2015. The WHO GISRS laboratories tested more than 29,591 specimens during that time period. 2,699 were positive for influenza viruses, of which 2,242 (83.1%) were typed as influenza A and 457 (16.9%) as influenza B. Of the sub-typed influenza A viruses, 61 (2.7%) were influenza A(H1N1)pdm09 and 2,232 (97.3%) were influenza A(H3N2). Of the characterized B viruses, 143 (91.1%) belonged to the B-Yamagata lineage and 14 (8.9%) to the B-Victoria lineage / Los centros nacionales de influenza (NICs) y otros laboratorios nacionales de influenza de 69 países, áreas o territorios, reportaron datos a FluNet en el período del 13 al 26 de julio del 2015. Los laboratorios de la OMS GISRS realizaron pruebas a más de 29,591 muestras durante ese período. 2,699 tuvieron resultado positivo para virus influenza, de los cuales 2,242 (83,1%) fueron tipificados como influenza A y 457 (16,9%) como influenza B. De los virus influenza A subtipificados, 61 (2,7%) fueron influenza A(H1N1)pdm09 y 2,232 (97,3%) fueron influenza A(H3N2). De los virus B caracterizados, 143 (91,1%) fueron del linaje B-Yamagata y 14 (8,9%) fueron del linaje B-Victoria

**Percentage of respiratory specimens that tested positive for influenza  
By influenza transmission zone**

Status as of 6 August 2015



The boundaries and names shown and the designations used on this map do not imply the expression of any opinion whatsoever on the part of the World Health Organization concerning the legal status of any country, territory, city or area or of its authorities, or concerning the delimitation of its frontiers or boundaries. Dotted and dashed lines on maps represent approximate border lines for which there may not yet be full agreement.

Data Source: Global Influenza Surveillance and Response System (GISRS), FluNet ([www.who.int/flu-net](http://www.who.int/flu-net)).

## ACRONYMS

<b>ARI</b>	Acute respiratory infection
<b>CARPHA</b>	Caribbean Public Health Agency
<b>CENETROP</b>	Centro de Enfermedades Tropicales (Santa Cruz, Bolivia)
<b>EW</b>	Epidemiological Week
<b>ILI</b>	Influenza-like illness
<b>INLASA</b>	Instituto Nacional de Laboratorios de Salud (La Paz, Bolivia)
<b>INS</b>	Instituto Nacional de Salud
<b>ORV</b>	Other respiratory viruses
<b>SARI</b>	Severe acute respiratory infection
<b>SEDES</b>	Servicio Departamental de Salud (Bolivia)
<b>ICU</b>	Intensive Care Unit
<b>RSV</b>	Respiratory Syncytial Virus

## ACRÓNIMOS

<b>CARPHA</b>	Caribbean Public Health Agency
<b>CENETROP</b>	Centro de Enfermedades Tropicales (Santa Cruz, Bolivia)
<b>ETI</b>	Enfermedad tipo influenza
<b>INLASA</b>	Instituto Nacional de Laboratorios de Salud (La Paz, Bolivia)
<b>INS</b>	Instituto Nacional de Salud
<b>IRA</b>	Infección respiratoria aguda
<b>IRAG</b>	Infección respiratoria aguda grave
<b>OVR</b>	Otros virus respiratorios
<b>SE</b>	Semana epidemiológica
<b>SEDES</b>	Servicio Departamental de Salud (Bolivia)
<b>UCI</b>	Unidad de Cuidados Intensivos
<b>VSR</b>	Virus sincitial respiratorio