

Regional Update EW 29, 2015

Influenza and other respiratory virus (August 5, 2015)

Actualización Regional SE 29, 2015

Influenza y otros virus respiratorios (5 de agosto, 2015)

PAHO interactive influenza data
Datos interactivos de influenza de la OPS:

http://ais.paho.org/phis/viz/ed_flu.asp

Influenza Regional Reports:
Informes regionales de influenza:

www.paho.org/influenzareports
www.paho.org/reportesinfluenza

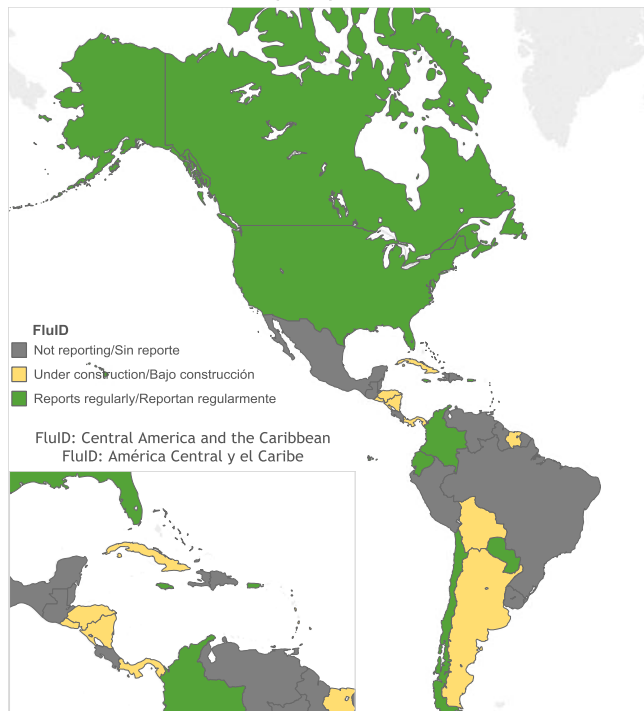
Severe acute respiratory infections network - [SARinet](http://www.sarinet.org/)
Red de las infecciones respiratorias agudas graves - [SARinet](http://www.sarinet.org/):

<http://www.sarinet.org/>

The information presented in this update is based on data provided by Ministries of Health and National Influenza Centers of Member States to the informatics global platforms [FluNet](#) and [FluID](#); and reports/weekly bulletins that Ministries of Health published on its website or shared with PAHO/WHO.

La información presentada en esta actualización se obtiene a partir de los datos reportados por los Ministerios de Salud y los Centros Nacionales de Influenza de los Estados Miembros a las plataformas informáticas globales de [FluNet](#) y [FluID](#); y de los reportes/boletines semanales que los Ministerios de Salud publican en sus páginas web o comparten con OPS/OMS.

Countries reporting to FluID
Países que reportan a FluID



Countries reporting to FluNet
Países que reportan a FluNet



Map production /Producción del mapa: PAHO/WHO. OPS/OMS.

Data Source / Fuente de datos: Ministries of Health and National Influenza Centers of Member States reports to the informatics global platforms [FluNet](#) and [FluID](#) / Reporte de los Ministerios de Salud y los Centros Nacionales de Influenza de los Estados Miembros a las plataformas informáticas globales de [FluNet](#) y [FluID](#)

WEEKLY SUMMARY (ENGLISH)

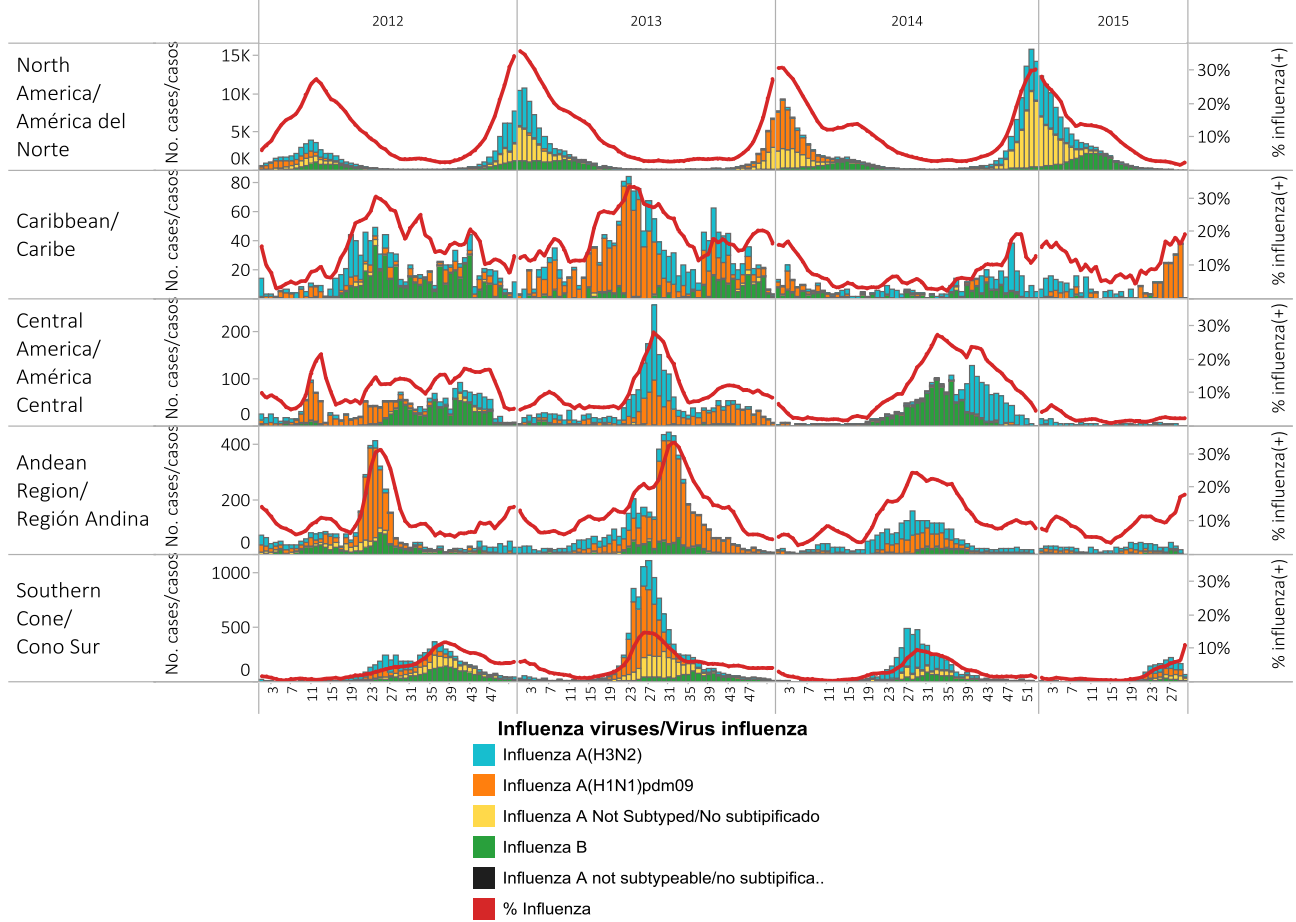
- **North America:** Influenza activity remained low and was at inter-seasonal levels. Pneumonia levels remained slightly above expected levels in Mexico.
- **Caribbean:** High respiratory virus activity was reported in Cuba and French Guyana. In Cuba, high SARI activity was reported with co-circulation of influenza A(H1N1)pdm09, RSV and parainfluenza.. In French Guyana, ILI cases remained high but trending downward, with influenza B predominating.
- **Central America:** Respiratory virus activity remained low overall, with slightly elevated SARI activity in Costa Rica.
- **Andean Sub-region:** Respiratory virus activity on the decline in the region overall. High RSV activity was reported in Colombia, but with a downward trend. High ARI/SARI activity was also reported in Colombia, but within expected levels and trending downward. In Ecuador, SARI, pneumonia, and respiratory virus activity were all on the decline. Low active circulation of influenza A viruses in Colombia, Ecuador, Peru (influenza A(H3N2) predominating) and Bolivia (influenza B predominating).
- **Brazil and Southern Cone:** Influenza and other respiratory virus activity and ARI/SARI activity remained high throughout the sub-region, but within expected levels, and some indicators are starting to decrease. Throughout the sub-region, a co-circulation of influenza A(H1N1) and A(H3N2) was reported. Argentina reported decreasing levels of RSV and influenza A(unsubtyped) in recent weeks. Uruguay reported falling numbers of SARI cases after several weeks of rising levels. Chile reported an increasing trend of RSV detections and influenza detections (influenza A(H1N1) predominating), and Paraguay continued to report high ILI activity and influenza detections. Low influenza activity was reported in Brazil.

RESUMEN SEMANAL (ESPAÑOL)

- **América del Norte:** La actividad de influenza se mantiene baja y en niveles inter-estacionales. Niveles de neumonía siguen ligeramente superior a los niveles esperados en México.
- **Caribe:** Se reportó actividad alta de virus respiratorios en Cuba y Guayana Francesa. En Cuba, se reportó actividad elevada de IRAG con co-circulación de influenza A(H1N1)pdm09, VSR y parainfluenza. En Guayana Francesa niveles de ETI siguen altos pero con tendencia decreciente en las últimas semanas, con predominio de influenza B.
- **América Central:** La actividad de virus respiratorios continúa baja en la subregión en general, con actividad de IRAG ligeramente elevada en Costa Rica.
- **Sub-región Andina:** En general, la actividad de virus respiratorios está bajando en la región. Se reportó actividad alta de VSR en Colombia pero con tendencia decreciente. También se reportó actividad elevada de IRA/IRAG en Colombia, pero dentro de los niveles esperados y con tendencia decreciente. En Ecuador, actividad de IRAG, neumonía y los virus respiratorios están bajando. Circulación baja pero activa de influenza A en Colombia, Ecuador, Perú (con predominio de A(H3N2)) y Bolivia (predominio de influenza B).
- **Brasil y Cono Sur:** La actividad de influenza y otros virus respiratorios y la actividad de IRA/IRAG sigue alta en toda la región, pero se mantiene dentro de los niveles esperados, y con algunos indicadores en disminución. En toda la subregión se reportó una cocirculación de influenza A(H1N1) y A(H3N2). Argentina reportó una disminución de detecciones de VSR e influenza A(no subtipificado) en las últimas semanas. Uruguay reportó una disminución de casos de IRAG tras varias semanas de aumento. Chile ha reportado una tendencia creciente en las detecciones de VSR e influenza, y Paraguay sigue reportando actividad de ETI y detecciones de influenza altas. Se reportó actividad baja de influenza en Brasil.

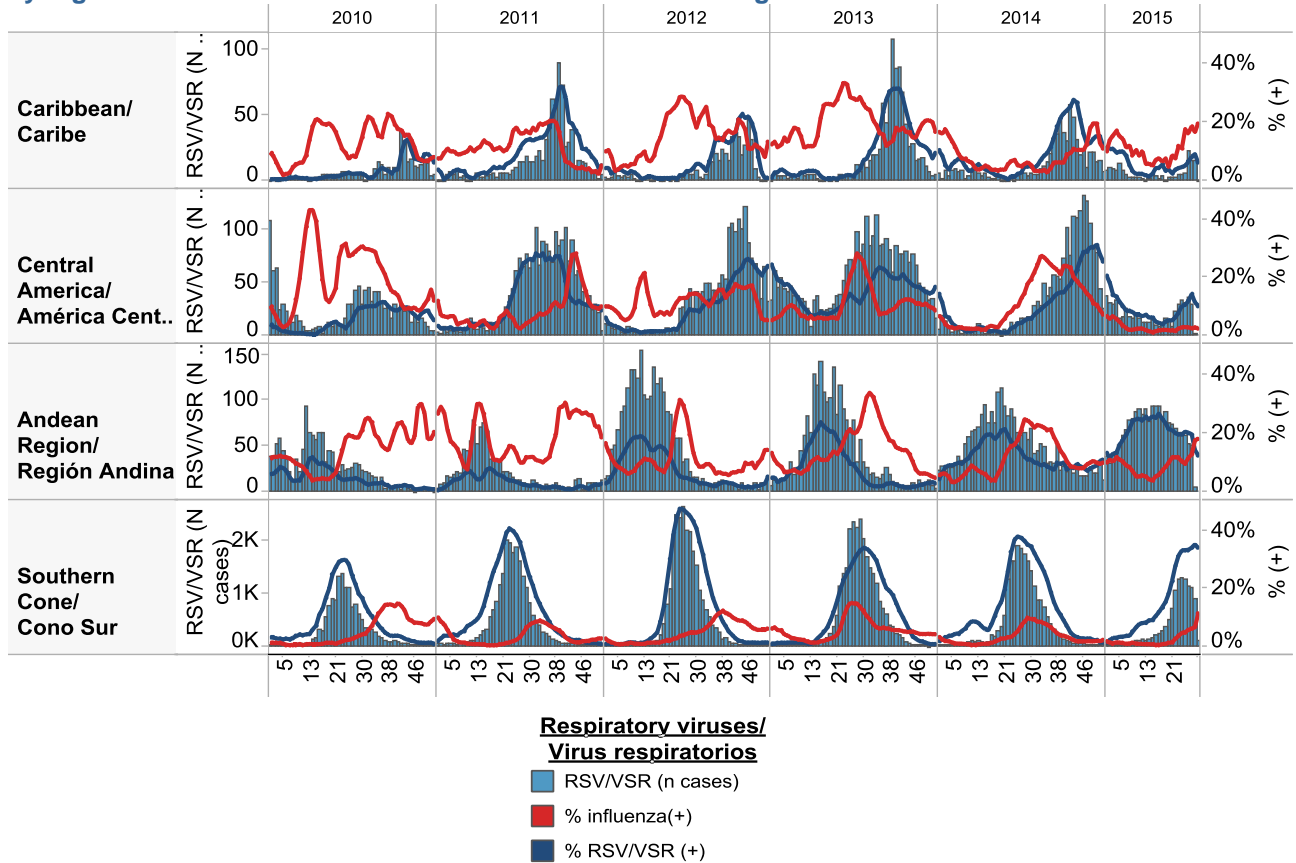
Influenza circulation by region. 2012-15

Circulación virus influenza por región. 2012-15



Respiratory syncytial virus (RSV) circulation by region. 2010-15

Circulación de virus sincitial respiratorio por región. 2010-15



Weekly and cumulative numbers of influenza and other respiratory virus, by country and EW, 2015¹ Número semanal y acumulado de influenza y otros virus respiratorios, por país y SE, 2015²

EW 29, 2015 / SE 29, 2015

		N samples/muestras	Influenza A(H3N2)	Influenza A (H1N1)pdm09	Influenza A Not Subtyped/No subtipificado	Influenza B	% influenza(+)	Adenovirus	Parainfluenza	RSV/RSR	% RSV/RSR (+)	Bocavirus	Coronavirus	Metapneumovirus	Rhinovirus
North America/ América del Norte	Mexico	158	8	0	0	1	6%	0	0	0	0%				
	United States of America	3,241	9	1	15	14									
Caribbean/ Caribe	Cuba	188	0	37	0	0	20%	0	10	15	8%	1	4	1	17
	Dominican Republic	16	0	0	0	1	6%	0	1	0	0%				
Central America/ América Central	Costa Rica	48	0	0	1	0	2%	0	1	0	0%				
	Panama	6	0	0	0	0	0%	1	1	1	17%			1	1
Andean Region/ Región Andina	Ecuador	18	3			0				1	6%				
	Peru	65	11	4	0	1	25%	1	1	3	5%	0	0	0	0
Brazil & Southern Cone/ Cone Sur	Argentina	933	24	5	34	2	7%	7	24	314	34%			10	
	Brazil	84	2	0		0									
	Chile	1,418	20	36	1	4		22	38	571	40%			24	
	Paraguay	122	10	10	12	5	30%	6	0	13	11%	0	0	7	0
Grand Total		6,297	87	93	63	28	4%	37	76	918	15%	1	4	43	18

Cumulative, EW 26-29, 2015 / Acumulado, SE 26-29, 2015

		N samples/muestras	Influenza A(H3N2)	Influenza A (H1N1)pdm09	Influenza A Not Subtyped/No subtipificado	Influenza B	% influenza(+)	Adenovirus	Parainfluenza	RSV/RSR	% RSV/RSR (+)	Bocavirus	Coronavirus	Metapneumovirus	Rhinovirus
North America/ América del Norte	Mexico	711	29	0	1	2	5%	0	0	0	0%				
	United States of America	16,795	118	6	69	94									
Caribbean/ Caribe	Cuba	675	0	116	0	0	17%	0	73	57	8%	1	14	1	42
	Dominican Republic	30	0	2	0	1	10%	0	1	0	0%				
Central America/ América Central	Costa Rica	201	0	0	1	0	0%	7	7	0	0%				
	El Salvador	122	7	0	0	0	6%	1	2	45	37%				
	Guatemala	57	1	0	6	0	12%	0	0	23	40%	0	0	7	0
	Honduras	109	0	0	0	0	0%	0	0	5	5%				
	Nicaragua	199				0			5	1	1%				
	Panama	70	1	0	0	0	1%	2	6	20	29%			5	15
Andean Region/ Región Andina	Bolivia - INLASA	66	1			8									
	Bolivia - SARI La Paz	10	0	0	0	8	80%	0	0	2	20%				
	Colombia	366	6	0	1	0	2%	14	35	137	37%	11	8	9	8
	Ecuador	141	12			0		1	1	4	3%			1	
Peru	337	44	15	0	28	26%	5	4	22	7%	0	0	0	0	
Brazil & Southern Cone/ Cone Sur	Argentina	7,074	94	22	104	17	3%	31	156	2,468	35%			113	
	Brazil	523	31	0		7									
	Chile	5,001	67	114	4	32		95	138	1,851	37%			46	
	Paraguay	750	141	83	51	38	42%	25	2	68	9%	0	0	16	0
Grand Total		33,237	552	358	237	235	4%	181	430	4,703	14%	12	22	198	65

1 The detection of respiratory viruses other than influenza depends on the diagnostic capacity of each country and monitoring system. The absence of report of other respiratory viruses does not indicate the absence of their circulation.

2 La detección de otros virus respiratorios diferentes a influenza depende de la capacidad diagnóstica de cada país y del sistema de vigilancia establecido. El que no se reporten otros virus respiratorios, no significa, ni indica la ausencia de circulación viral.

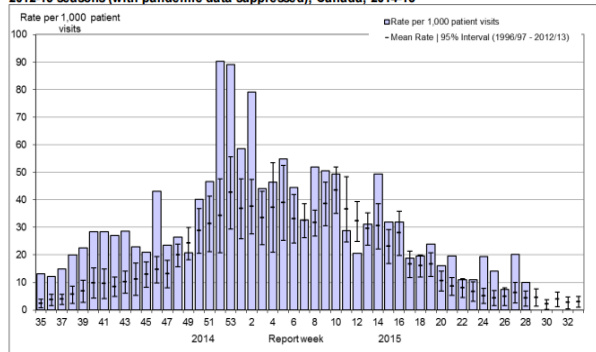
North America / América del Norte:

Canada

- ILI activity in EW 28 decreased from the previous week but remained slightly above expected levels / La actividad de ETI en la SE 28 disminuyó con respecto a la semana anterior pero continúa ligeramente por encima de los niveles esperados
- Detections of influenza remained low. During EW 28, influenza A(H3) predominated / Las detecciones de influenza continúan bajas. En la SE 28, predominó influenza A(H3)
- Among respiratory viruses sustained circulation of rhinovirus continued to predominate / Entre los virus respiratorios, la circulación sostenida de Rinovirus continúa predominando
- Influenza hospitalizations remain low, but higher than they were this time last year. This season, the majority of hospitalizations and deaths have been recorded among adults aged ≥ 65 years / Las hospitalizaciones por influenza continúan bajas, pero más altas de lo que eran en esta época del año pasado. Esta temporada, la mayoría de hospitalizaciones y defunciones han sido registradas en adultos ≥ 65 años

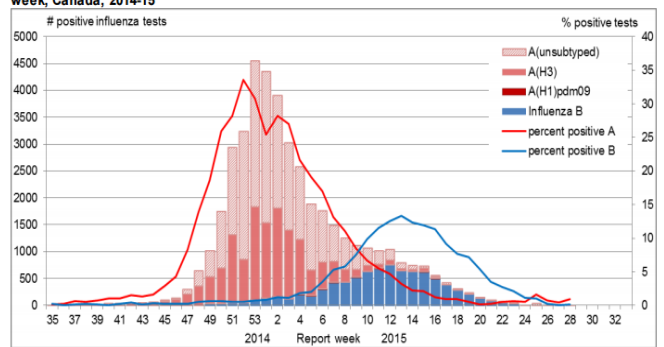
Canada: ILI consultation rates by EW, 2014-15
Tasa de consultas de ETI, por SE, 2014-15

Figure 5. Influenza-like-illness (ILI) consultation rates by report week, compared to the 1996-97 through to 2012-13 seasons (with pandemic data suppressed), Canada, 2014-15



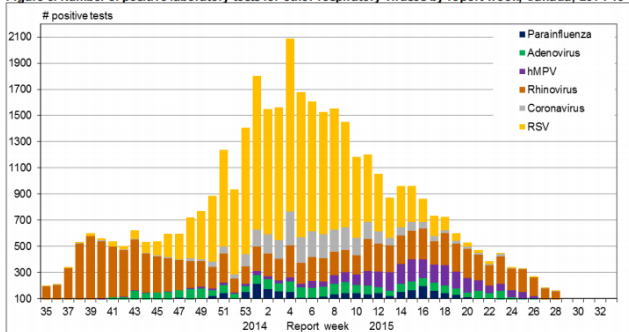
Canada: Influenza virus distribution by EW, 2014-15
Distribución de virus de influenza por SE, 2014 -15

Figure 2. Number of positive influenza tests and percentage of tests positive, by type, subtype and report week, Canada, 2014-15



Canada: Respiratory virus distribution by EW, 2014-15
Distribución de virus respiratorios por SE, 2014 -15

Figure 3. Number of positive laboratory tests for other respiratory viruses by report week, Canada, 2014-15



Canada: Influenza/ILI activity by province/territory, EW 28, 2015

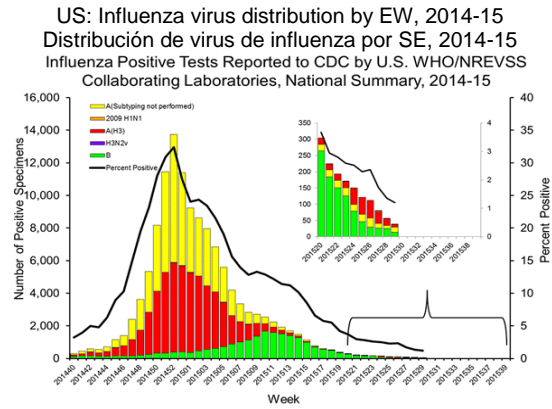
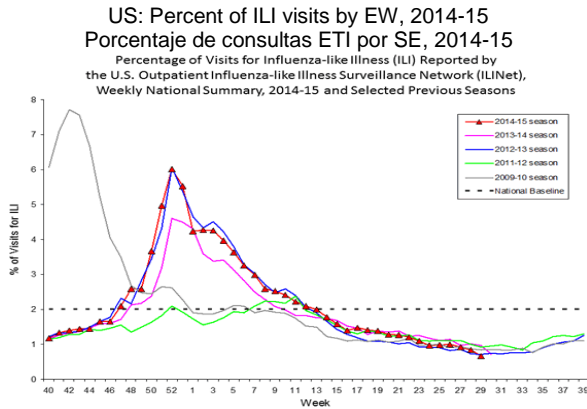
Actividad de Influenza/ETI por provincia/territorio, SE 28, 2015

Figure 1. Map of overall influenza/ILI activity level by province and territory, Canada, Week 28

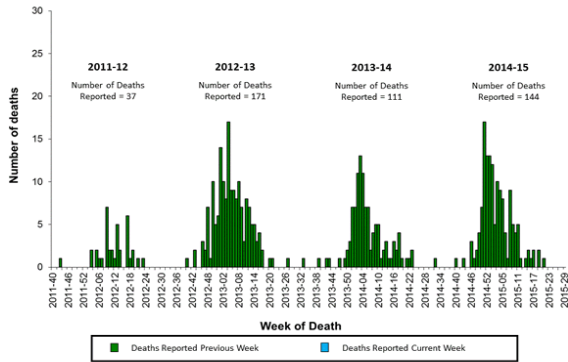


United States

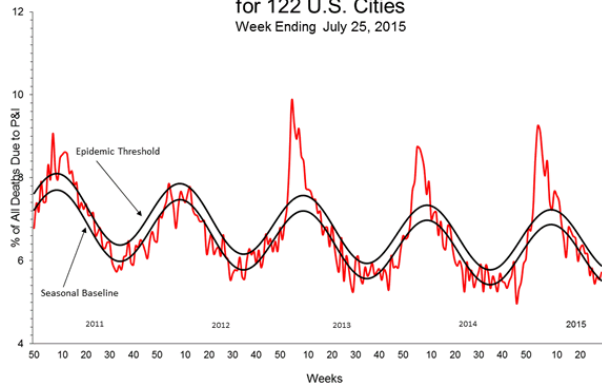
- ILI activity (0.7%) continued below the national baseline / La actividad de ETI (0,7%) continúa por debajo de la línea de base nacional
- Influenza detections (1.2% positivity this week) continue to decrease / Las detecciones de influenza (1,2 % de positividad esta semana) continúan disminuyendo
- Pneumonia and influenza mortality (5.5%) continued below the epidemic threshold of 5.9%/ La mortalidad por neumonía e influenza (5,5%) continúa por debajo del umbral epidémico del 5,9%
- RSV activity remained low with 4.0% of positives among samples tested in EW 29 / La actividad de VSR continúa baja, con un 4,0% de positivos entre las muestras analizadas en la SE 29



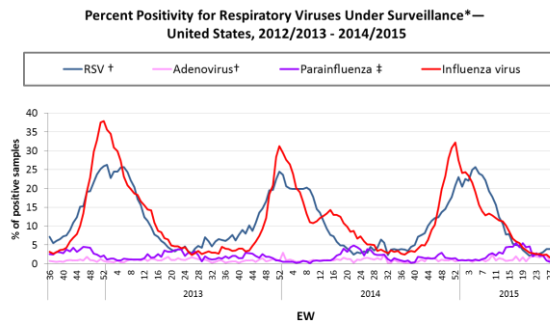
US: Número de fallecidos pediátricos asociados a influenza por semana: 2011 al presente
Number of Influenza-Associated Pediatric Deaths by Week of Death: 2011-12 season to present



US: Pneumonia and influenza mortality for 122 U.S. Cities
Mortalidad por neumonía e influenza
Pneumonia and Influenza Mortality for 122 U.S. Cities
 Week Ending July 25, 2015

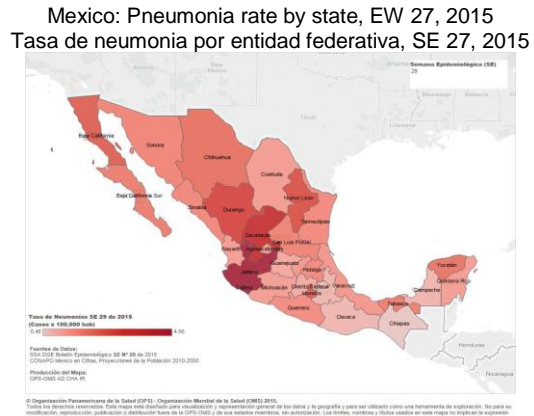
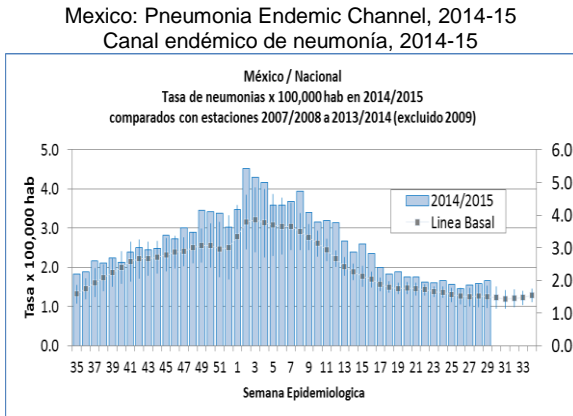
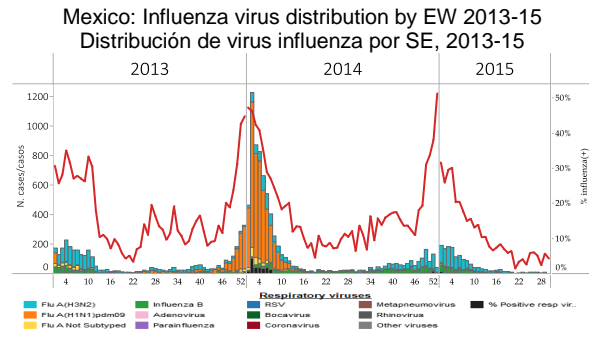
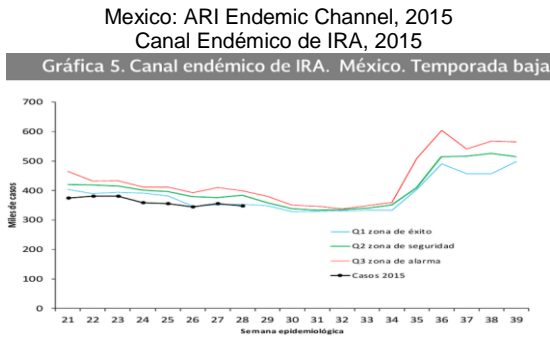


US: Percent positivity for respiratory virus under surveillance, by EW, 2012-15
Porcentaje de positividad para virus respiratorios en vigilancia, por SE, 2012-15



*For adenovirus, parainfluenza 1, 2, 3, and RSV, data are from NREVSS Laboratories (<http://www.cdc.gov/surveillance/nrevss/forinfluenza/data>) are from U.S. WHO/NREVSS Collaborating Laboratories (<http://www.cdc.gov/flu/weekly/>)
 †Antigen detection is reported
 ‡ Percent positive for Parainfluenza aggregates the % of positive samples from parainfluenza type 1, type 2 and type 3. Assuming that each sample were tested for the 3 sub-types.

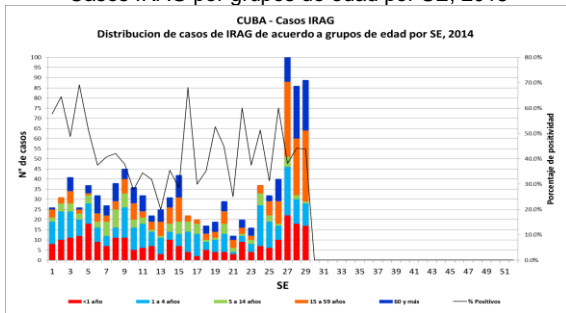
- ARI activity (287 ARI cases per 100.000 hab. during EW 29) remains within expected levels / La actividad de IRA (287 casos de IRA por 100,000 hab. en la SE 29) continúa dentro de niveles esperados
- Pneumonia activity continued slightly above expected levels and rising (1.65 pneumonia cases per 100.000 hab. during EW 29) / La actividad de neumonía (1,65 casos de neumonía por 100,000 hab. en la SE 29) continúa ligeramente por encima de niveles esperados y en aumento
- Influenza detections remained low. Influenza A(H3N2) predominated this season / Las detecciones de influenza continúan bajas. Influenza A(H3N2) predominó esta temporada



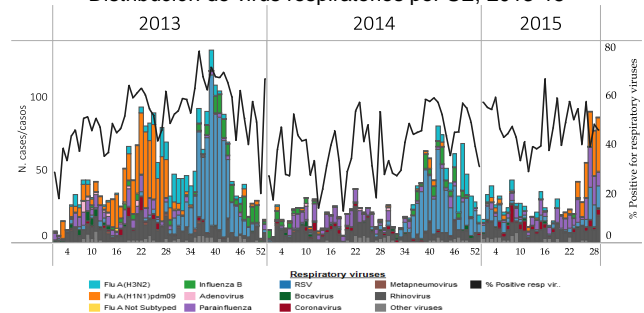
Cuba

- The number of SARI cases continued to increase in EW 29 among all age groups, but especially among young adults (15-59 years), older adults (≥60 years), and infants under 1 year of age. / El número de casos IRAG continua incrementando en la SE 29, en todos los grupos de edad, especialmente en adultos jóvenes (15-59 años), adultos mayores (>60 años) y menores de 1 año de edad.
- ILI cases reported remain high / Casos reportados de ETI siguen altos
- So far this year 12 pregnant women have been reported testing positive for respiratory viruses, 11 of which (92%) during the last three epidemiological weeks. / En lo que va del año, se han reportado 12 mujeres embarazadas positivas a virus respiratorios, 11 de ellas (92%) durante las últimas tres semanas epidemiológicas.
- High levels of influenza A(H1N1) activity continued in recent weeks. Regarding other respiratory viruses, high levels of RSV, parainfluenza and rhinovirus have been reported in recent weeks. / Alta actividad de influenza A(H1N1) continua en las últimas semanas. Sobre otros virus respiratorios, se observa alta actividad de VSR, parainfluenza y rinovirus en las últimas semanas

Cuba: SARI cases by age group, by EW, 2015
Casos IRAG por grupos de edad por SE, 2015



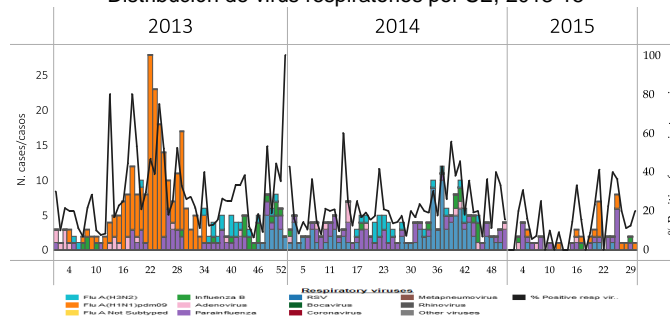
Cuba. Respiratory virus distribution by EW, 2013-15
Distribución de virus respiratorios por SE, 2013-15



Dominican Republic / República Dominicana

- Parainfluenza has predominated this season, with cocirculation of Influenza A(H1N1) / Parainfluenza ha predominado esta temporada con una cocirculación de Influenza A(H1N1)

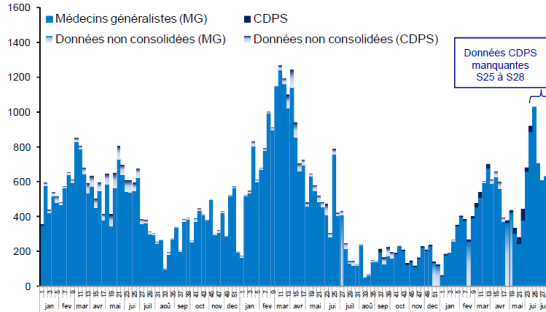
Dominican Republic: Respiratory virus distribution by EW, 2013-15
Distribución de virus respiratorios por SE, 2013-15



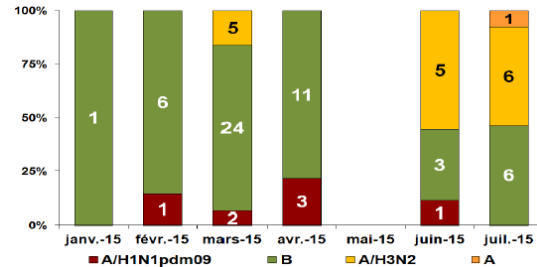
French Guyana

- High levels of ILI consultations in recent weeks, with an apparent peak in activity during EW 25. / Altos niveles de consultas de ETI en las últimas semanas, con un aparente pico de actividad durante la SE 25.
- Influenza B has predominated this season, with low cocirculation of influenza A(H3N2). / Predominio de influenza B esta temporada, con una cocirculación baja de influenza A(H3N2).

French Guyana: Estimated ILI cases by EW, 2013-15
Casos ETI estimados por SE, 2013-15



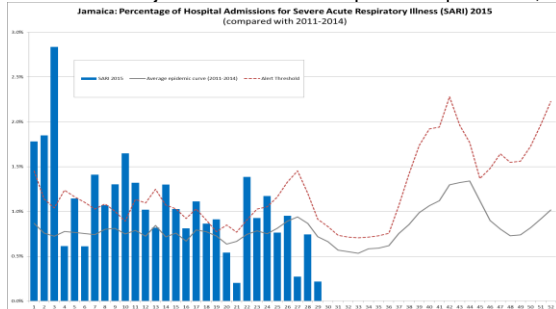
French Guyana: Distribution of influenza viruses in positive samplings by month, 2015
Distribución de virus influenza en muestras positivas por mes, 2015



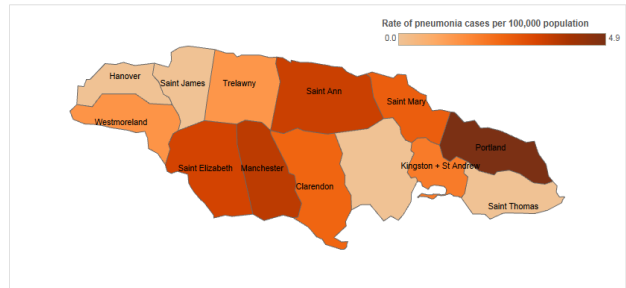
Jamaica

- During EW 29, the proportion of consultations for ARI/ILI (1.9%) reported in sentinel sites decreased compared to the previous week / En la SE 29, la proporción de consultas de IRA/ETI reportada por sitios centinelas (1,9%) bajó en comparación con la semana previa
- In EW 28, the proportion of SARI hospitalizations was adjusted to 0.7%. There were no SARI-related deaths reported for EW 28 / En la SE 28 la proporción de hospitalizaciones por IRAG se ajustó a 0,7%. No se reportó ningún fallecido relacionado con IRAG en la SE 28
- Influenza A(H3N2) and A not subtyped detections remain low in recent weeks / Las detecciones de influenza A(H3N2) y A no subtipificado se mantienen bajas en las últimas semanas

Jamaica: Porcentaje de admisiones hospitalarias por IRAG, 2015



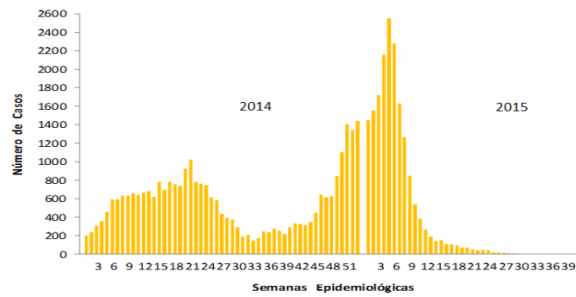
Jamaica: Tasa de neumonías por 100.000 población, 2015
Jamaica: Rate of pneumonia cases by parish per 100,000 population, EW 29, 2015



Puerto Rico

- Minimal levels of influenza detections / Niveles mínimos de detecciones de influenza

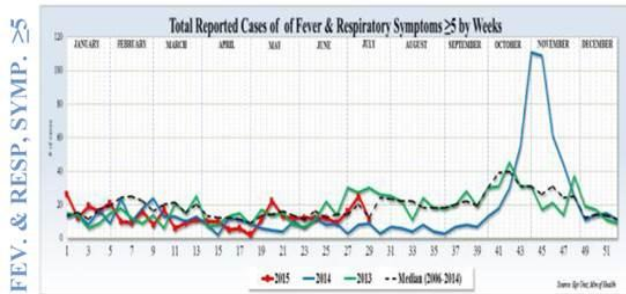
Puerto Rico: Influenza-positive cases by EW, 2013-15
 Casos positivos a influenza por SE, 2013-15
 Gráfica 1. Número de Casos Positivos a Influenza por Prueba Rápida, Semana 29, Puerto Rico 2015



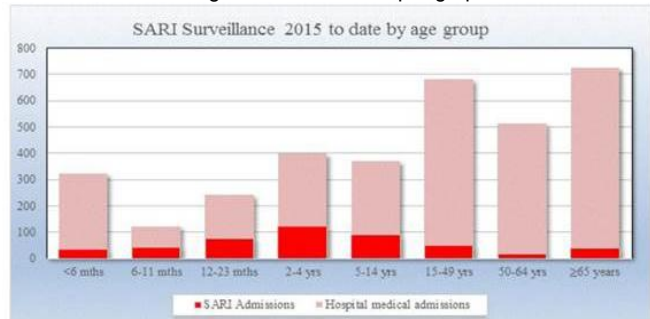
Saint Lucia/Santa Lucia

- Reported SARI cases remain low and within expected levels for all ages / Tendencia decreciente en casos de IRAG registrados en los países miembros de CARPHA que reportan regularmente

Saint Lucia: Total casos reportados de fiebre y síntomas respiratorias ≥ 5 años por SE, 2013-2015



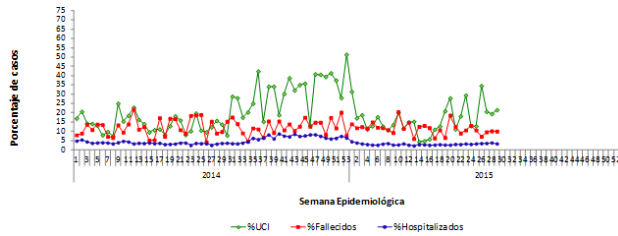
Saint Lucia: Vigilancia IRAG 2015 por grupo de edad



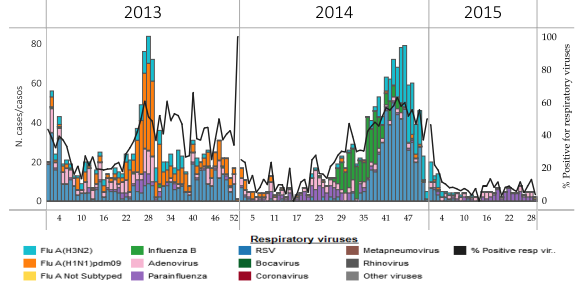
Costa Rica

- SARI activity has risen slightly in recent weeks / La actividad de IRAG ha incrementado en las últimas semanas
- Few respiratory virus detections have been recorded during 2015; low circulation of parainfluenza predominating. / Pocos virus respiratorios han sido detectados durante 2015; predomina una baja circulación de parainfluenza.

Costa Rica: Proportion of SARI-Associated Hospitalizations, ICU Admissions and Deaths, by EW, 2014-15
 IRAG (%): Hospitalizaciones, admisiones a UCI y fallecidos.
 Hospitales Centinela y Nacionales, CCSS, SE N° 29.
 Costa Rica, Año 2014 - 15.



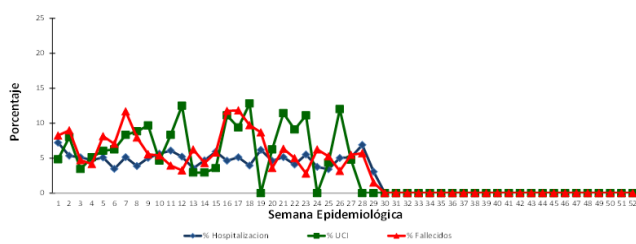
Costa Rica: Respiratory virus distribution, by EW, 2013-15
 Distribución de virus respiratorios. por SE, 2013-15



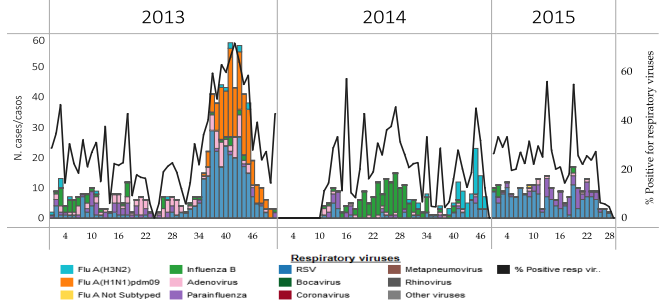
Honduras

- SARI activity within expected levels / Actividad de IRAG dentro de niveles esperados
- RSV activity continued to decrease in recent weeks / Actividad de VSR continúa disminuyendo en las últimas semanas
- Minimal influenza activity / Actividad mínima de influenza

Honduras: % SARI Hospitalizations, ICU Admissions & Deaths by EW 2015
 Distribución de hospitalizaciones, admisiones en UCI, fallecidos por IRAG,
 Vigilancia centinela de influenza. Honduras, semana epidemiológica No. 28, 2015



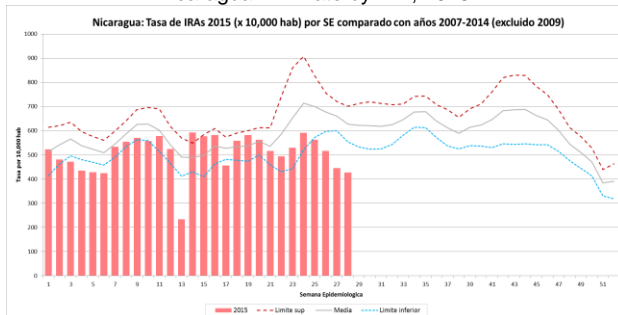
Honduras: Respiratory virus distribution by EW, 2013-15
 Distribución de virus respiratorios por SE, 2013-15



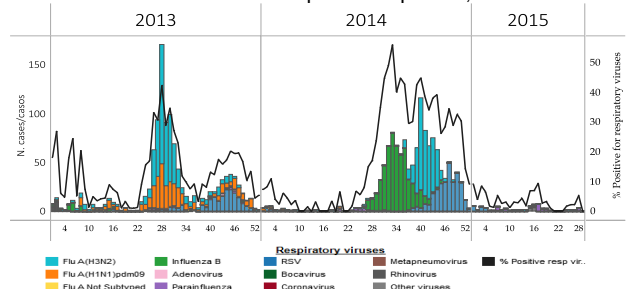
Nicaragua

- ARI activity continued to decrease and remained below expected levels/ La actividad de IRA sigue decreciendo y continúa debajo de niveles esperados
- Low respiratory virus activity during 2015 with parainfluenza predominating / Baja actividad de virus respiratorios, con predominio de parainfluenza

Nicaragua: ARI rate by EW, 2015



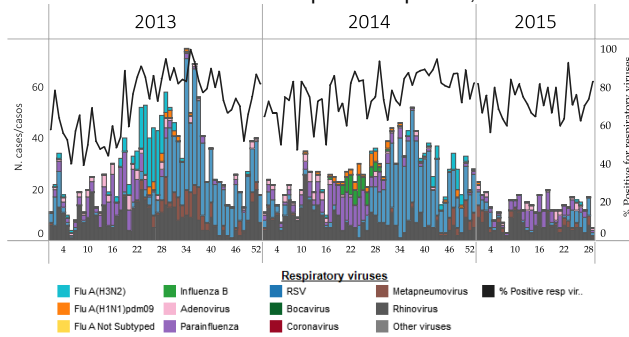
Nicaragua: Respiratory virus distribution by EW, 2013-15
 Distribución de virus respiratorios por SE, 2013-15



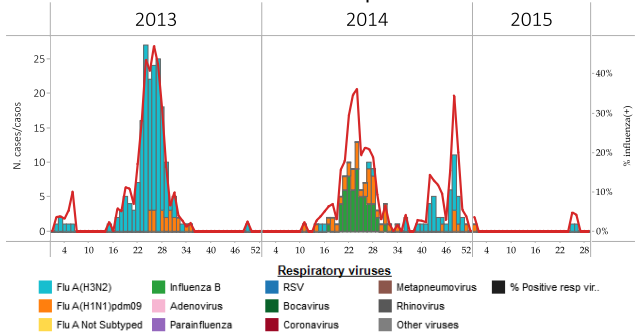
Panama

- Low respiratory virus activity. Among other respiratory viruses, low circulation of RSV, parainfluenza and rhinovirus were detected in recent weeks / Baja actividad viral respiratoria. Respecto a otros virus respiratorios, en las últimas semanas se observa circulación baja de VSR, parainfluenza y rinovirus
- Few cases of Influenza A(H3N2) detected in recent weeks / Pocos casos de Influenza A(H3N2) detectados en las últimas semanas

Panama: Respiratory virus distribution by EW, 2013-15
Distribución de virus respiratorios por SE, 2013-15



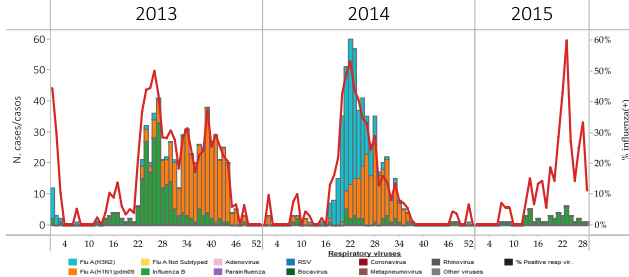
Panama. Influenza virus distribution by EW, 2013-15
Distribución de influenza por SE 2013-15



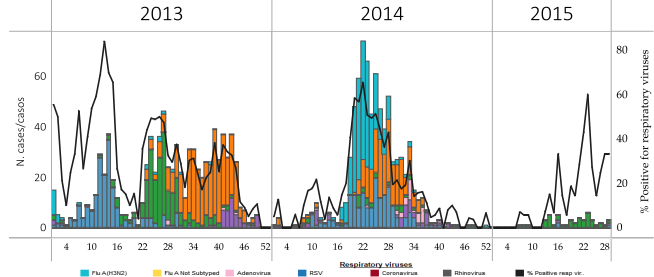
Bolivia – CENETROP

- Low influenza activity with influenza B predominating. Minimal RSV circulation in recent weeks / Actividad baja de influenza con predominio de influenza B. Circulación mínima de VSR en las últimas semanas

Bolivia – CENETROP: Influenza virus distribution by EW, 2013-15
Distribución de virus influenza por SE, 2013-15



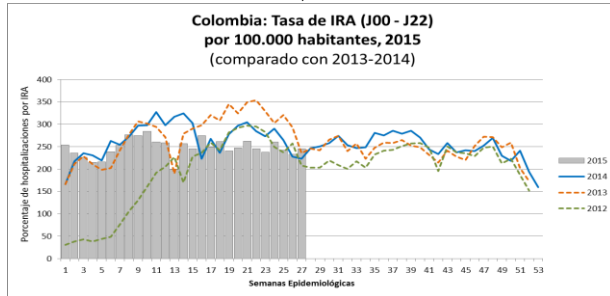
Bolivia – CENETROP: Respiratory virus distribution by EW, 2013-15
Distribución de virus respiratorios por SE, 2013-15



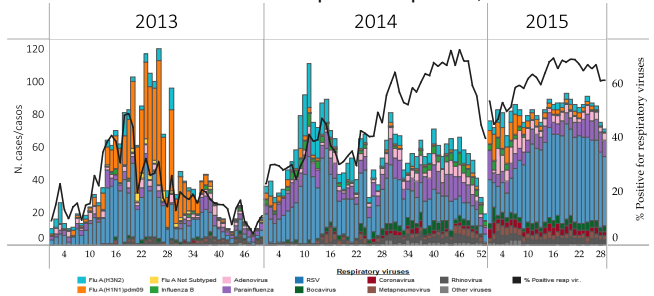
Colombia

- ARI activity in outpatient consultations and hospitalizations similar to previous years / Actividad de IRA en consultas externas y en hospitalización similar a años anteriores.
- RSV activity predominated in recent weeks but continued to decrease / VSR ha predominado en las últimas semanas, pero continúa disminuyendo
- Low influenza activity with a decreasing trend of detections after the peak recorded in EW 4 / Actividad baja de influenza, con tendencia decreciente
- In EW 27 ARI rates remained higher in the northern and southern parts of the country / En la SE 27, las tasas de IRA permanecen más altas en los extremos norte y sur del país

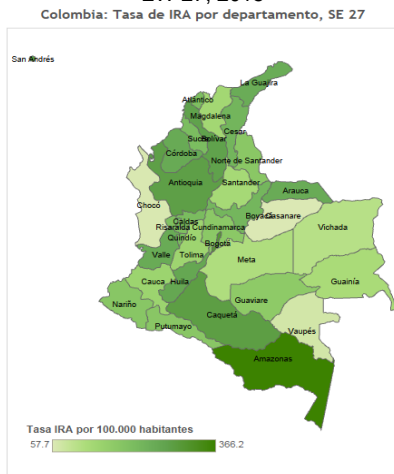
Colombia: Rate of ARI outpatient visits with J00-J20 codes, by EW, 2015



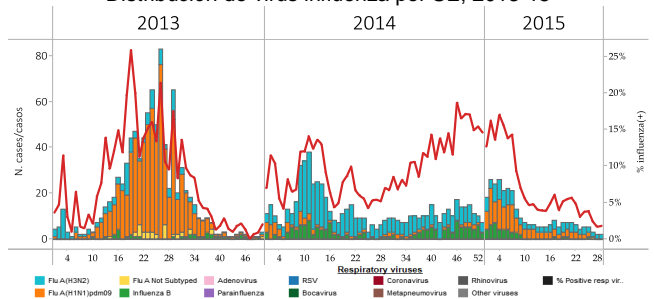
Colombia: Respiratory virus distribution by EW, 2013-15
Distribución de virus respiratorios por SE, 2013-15



Colombia: ARI rates by department per 100,000 hab. EW 27, 2015

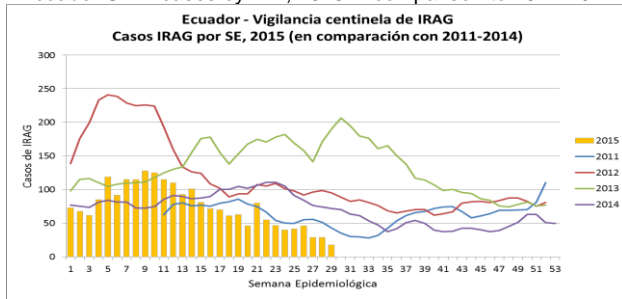


Colombia: Influenza virus distribution by EW, 2013-15
Distribución de virus influenza por SE, 2013-15

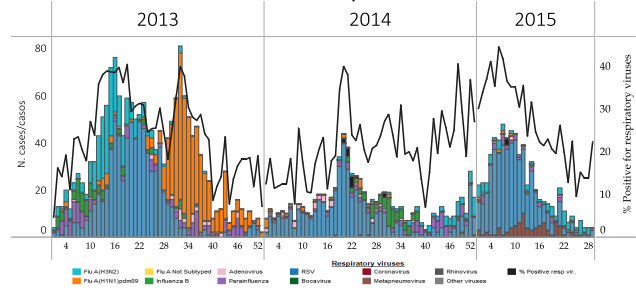


- SARI activity within expected levels and decreasing in recent weeks. The age group most affected was that of children from 1 to 4 years / Actividad de IRAG dentro de niveles esperados y en disminución en las últimas semanas. El grupo etario más afectado fue el de niños entre 1 y 4 años
- Pneumonia activity within expected levels and decreasing in recent weeks. Pneumonia rates were highest in the southeast of the country / Actividad de IRAG y neumonía dentro de niveles esperados y en disminución en las últimas semanas. Tasas de neumonía más altas en el sureste del país
- Low respiratory virus activity in recent weeks / Actividad baja de virus en las últimas semanas
- Low circulation of influenza A(H3N2) continued in recent weeks / Continúa una baja circulación de influenza A(H3N2) en las últimas semanas

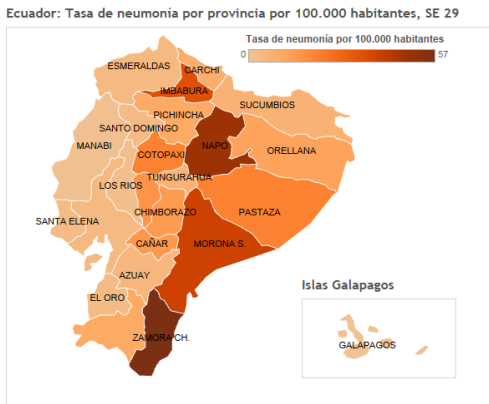
Ecuador: SARI cases by EW, 2015 in comparison to 2011-2014



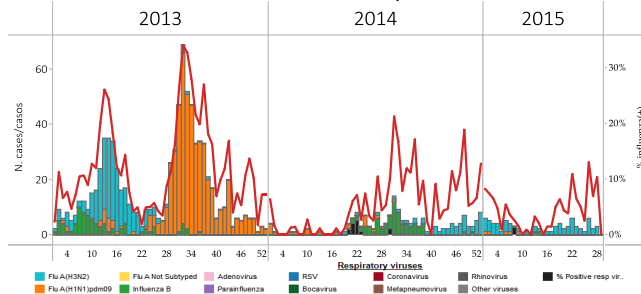
Ecuador: Respiratory virus distribution by EW, 2013-15



Ecuador: Pneumonia rates by department per 100,000 hab. EW 29, 2015

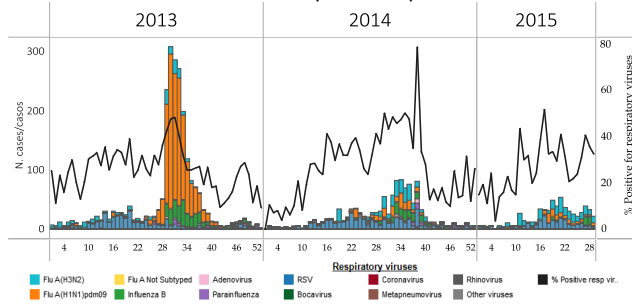


Ecuador. Influenza virus distribution by EW, 2013-15

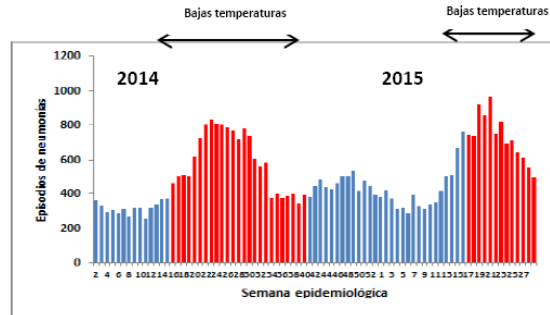


- Slight rise in detections of influenza A(H3N2) and RSV in recent weeks / Ligera incrementación de detecciones de influenza A(H3N2) y VSR en las últimas semanas
- Pneumonia activity in children under 5 remains high, but with a decreasing trend since its peak in EW 21, and is similar to activity observed in previous years. Most pneumonia-associated hospitalizations and deaths were reported in Cusco, Loreto, Puno, Junín, and La Libertad departments / La actividad de neumonías en menores de 5 años se mantiene alto, pero con tendencia decreciente desde su pico en la SE 21 y similar a lo observado a años anteriores. La mayoría de hospitalizaciones y defunciones asociadas a neumonías, se reportan en los departamentos de Cusco, Loreto, Puno, Junín, La Libertad

Peru. Respiratory virus distribution by EW, 2013-15
Distribución de virus respiratorios por SE 2013-15

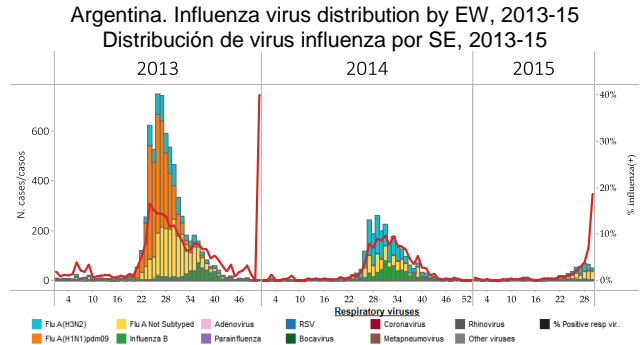
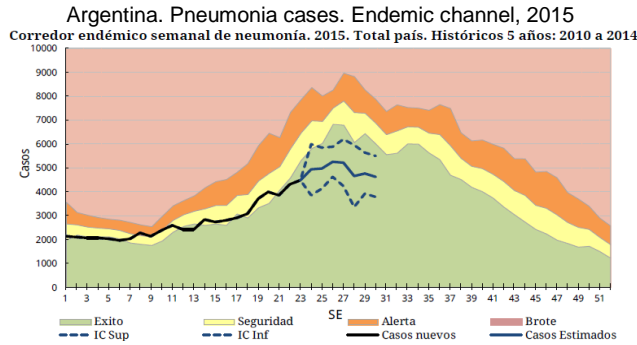
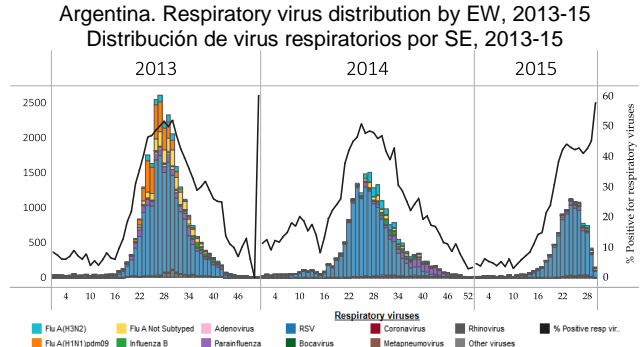
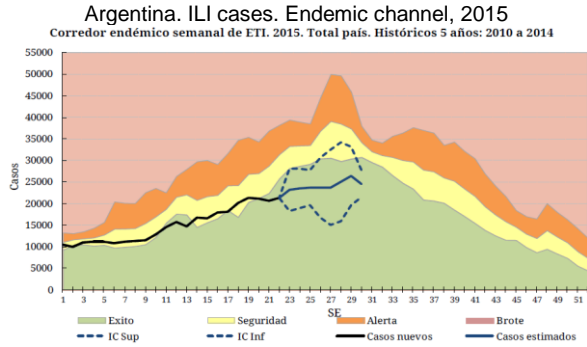


Peru. Episodios de neumonía en menores de 5 años, 2014-2015 a la SE 25
Pneumonia episodes in children under 5 years, 2014-2015 to EW 25



Argentina

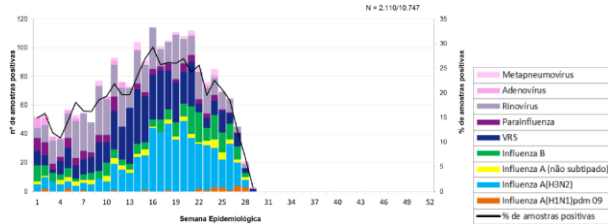
- ILI and pneumonia activity high but within expected levels and less than that of previous years, with downward trending activity / Actividad alta de ETI y neumonía, pero dentro de niveles esperados y menor a años anteriores y con tendencia decreciente
- Low influenza activity, primarily influenza A (not subtyped); decreasing levels of RSV detections in recent weeks / Baja actividad de influenza, principalmente influenza A (no subtipificado); niveles de VSR disminuyendo en las últimas semanas



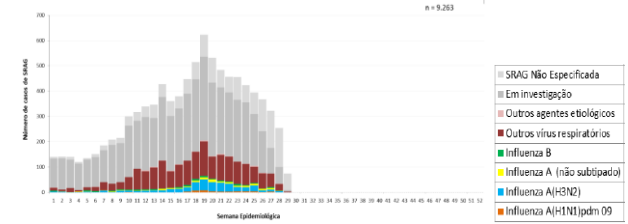
Brazil

- Low ILI/SARI activity and within expected levels / Actividad baja de ETI/IRAG, dentro de niveles esperados y con tendencia decreciente
- Downward trend of respiratory virus activity / Tendencia decreciente de actividad viral respiratoria

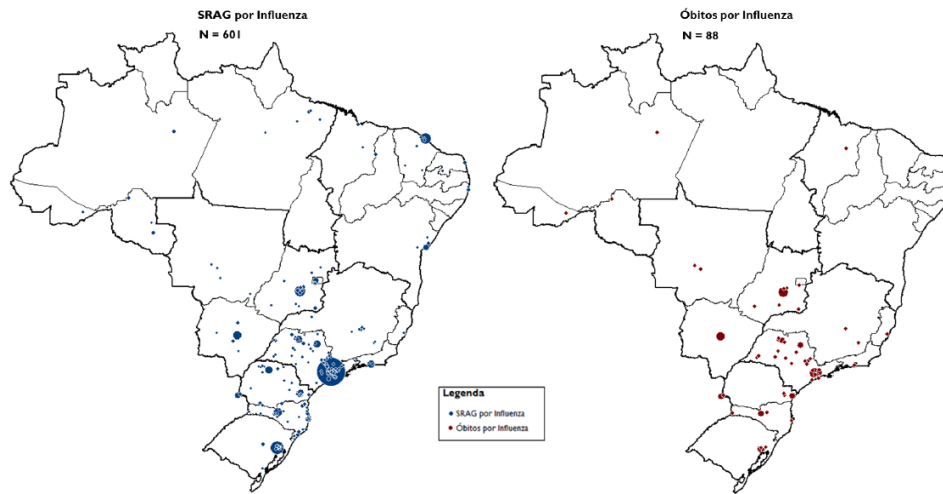
Brazil: Respiratory virus distribution in ILI cases, by EW, 2015
Distribución de virus respiratorios en casos ETI, por SE, 2015
Figura 1. Distribuição dos vírus respiratórios identificados nas unidades sentinelas de Síndrome Gripal, por semana epidemiológica de início dos sintomas. Brasil, 2015 até a SE 29.



Brazil: Respiratory virus distribution, SARI cases, by EW, 2014-15
Distribución de virus respiratorios, casos IRAG, por SE, 2014-15
Figura 3. Distribuição dos casos de Síndrome Respiratória Aguda Grave segundo agente etiológico e semana epidemiológica do início dos sintomas. Brasil, 2015 até a SE 29.



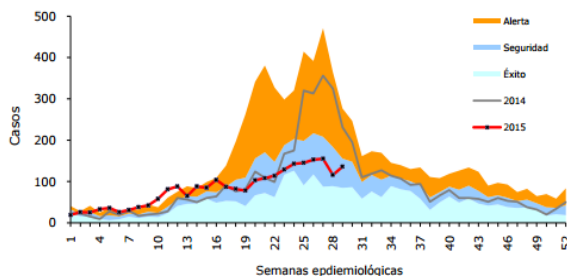
Brazil: Distribution of SARI hospitalizations and deaths by municipality and influenza type/subtype by region
 Distribución de hospitalizaciones y fallecidos por IRAG por municipio y tipo/subtipo de influenza por región
 Anexo 4. Distribuição espacial dos casos e óbitos por Síndrome Respiratória Aguda Grave confirmados para influenza por município de residência. Brasil,
 2015 até a SE 29.



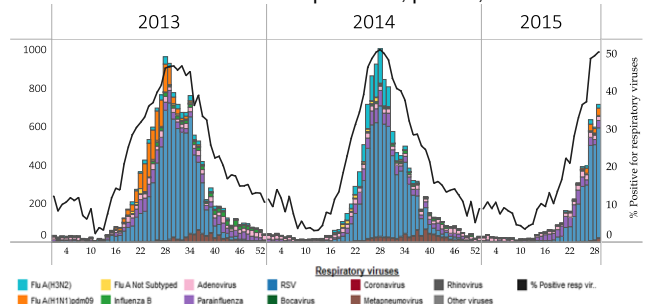
Chile

- Medium/high ILI activity but within expected levels and less than previous years / Actividad media/alta de ETI, pero dentro de niveles esperados y menor que años anteriores
- The percentage of SARI hospitalizations (~8% in EW 29) and ICU admissions continued to increase, but remained lower than for 2012-2014 / El porcentaje de hospitalizaciones por IRAG (~8% en SE 29) y admisiones en UCI continúan incrementando, pero inferior comparado con los años 2012-2014
- RSV detections continue to increase in recent weeks / Las detecciones de VSR continúan aumentándose en las últimas semanas
- Influenza activity continued to increase, predominantly influenza A(H1N1)pdm09, followed by A(H3N2) and influenza B / Actividad de influenza sigue aumentando, con predominio de influenza A(H1N1), seguido de A(H3N2) e influenza B.

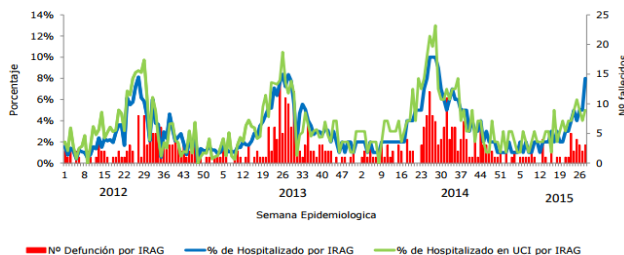
Chile. ILI Endemic Channel, 2015
 Canal endémico de Enfermedad Tipo Influenza según semana epidemiológica, 2008-2014*. Chile, 2015 (SE 1-29)



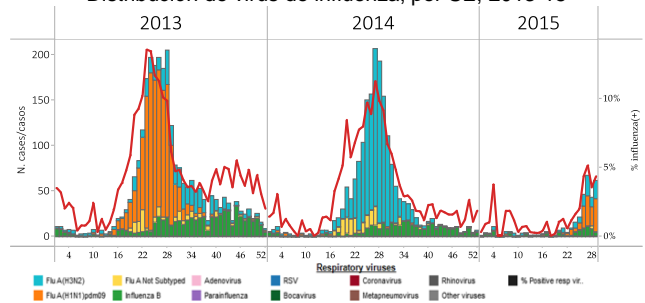
Chile. Respiratory virus distribution by EW, 2013-15
 Distribución de virus respiratorios, por SE, 2013-15



Chile. % SARI hospitalizations, ICU Adm and Deaths, 2012-15
 Porcentaje de hospitalizados, ingreso a UCI y número de fallecidos por IRAG según SE en Hospitales Centinela. Chile, 2012 - 2015 (*).



Chile: Influenza virus distribution by EW, 2013-15
 Distribución de virus de influenza, por SE, 2013-15

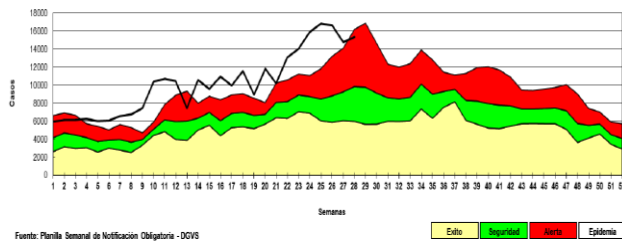


Paraguay

- ILI activity slightly above expected levels but decreasing / Actividad de ETI ligeramente superior a los niveles esperados pero en disminución
- Low but increasing SARI activity/ Actividad baja de IRAG pero creciente
- Influenza activity decreasing in recent weeks after an apparent peak in EW 24 with influenza A(H3N2) and A(H1N1) predominating / Actividad de influenza en disminución en las últimas semanas tras un aparente pico de actividad en la SE 24 con predominio de influenza A(H3N2) y A(H1N1)
- Decreasing RSV detections / Detecciones decrecientes de VSR

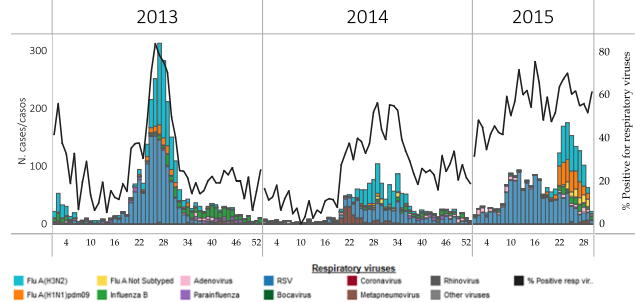
Paraguay. ILI endemic channel, by EW, 2015
Canal endémico de ETI por SE, 2015

Canal endémico de ETI en población total según semana epidemiológica
Paraguay, 2015 (Semana Epidemiológica N° 28)

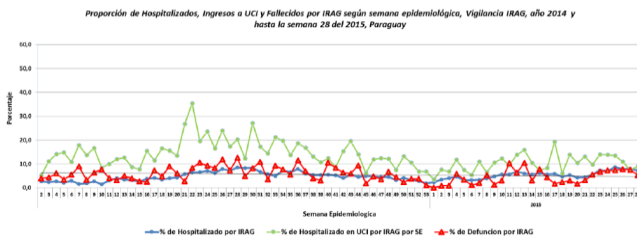


Fuente: Planilla Semanal de Notificaciones Obligatoria - DGVS

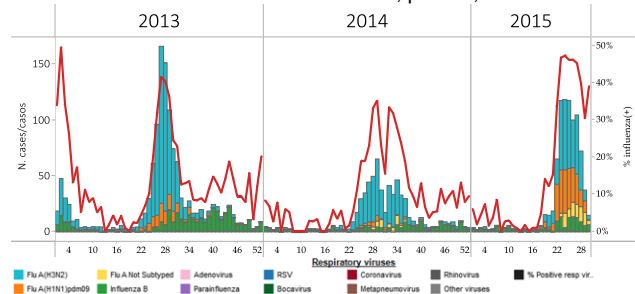
Paraguay. Respiratory virus distribution by EW, 2013-15
Distribución de virus respiratorios por SE, 2013-15



Paraguay: % SARI Hospitalizations, ICU Admissions & Deaths by EW 2014-15
Casos IRAG. Hospitalizaciones e ingresos en UCI & fallecidos (%) por SE, 2014-15



Paraguay: Influenza virus distribution by EW, 2013-15
Distribución de virus de influenza, por SE, 2013-15

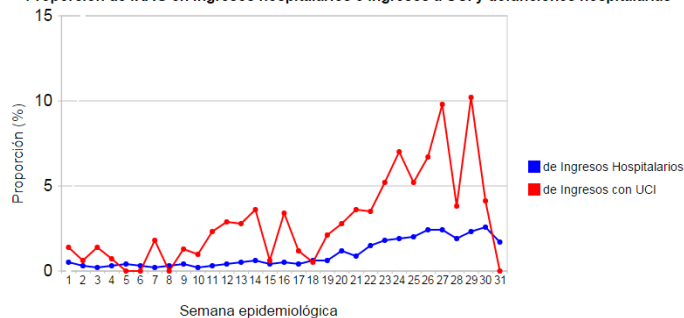


Uruguay

- SARI hospitalizations declined in EW 31 / Las hospitalizaciones por IRAG disminuyeron en la SE 31

Uruguay: % SARI-associated hospitalizations & ICU admissions by EW, 2015

Proporción de IRAG en ingresos hospitalarios e ingresos a UCI y defunciones hospitalarias

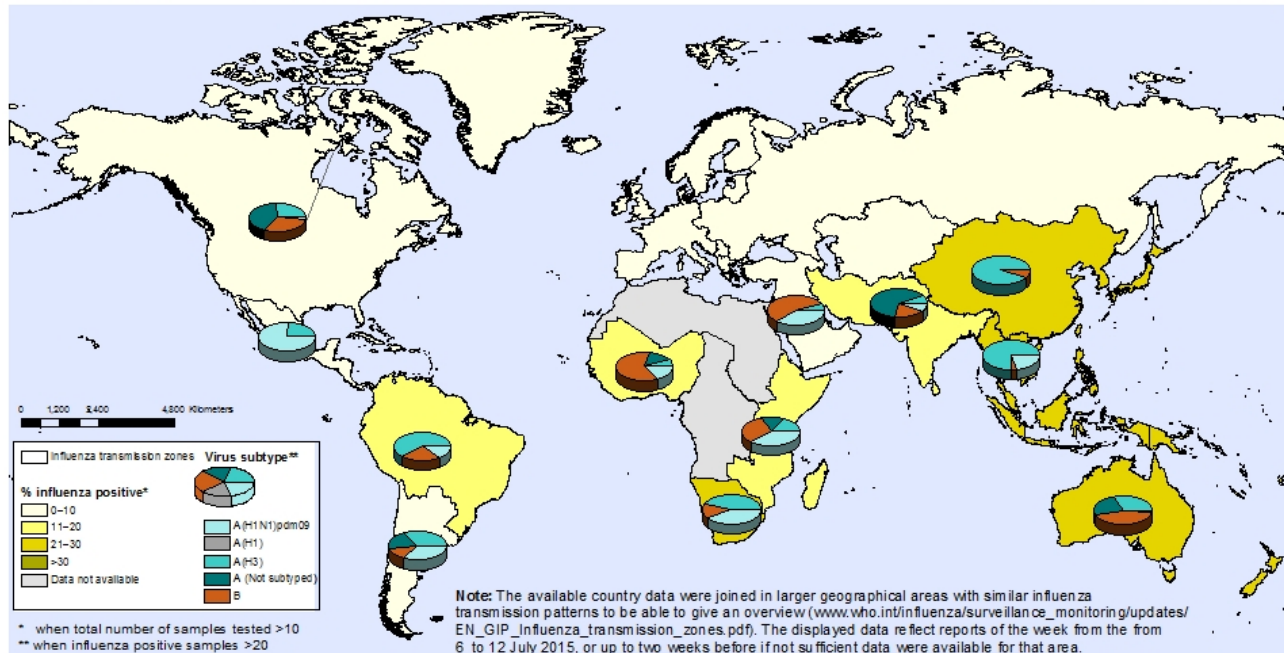


Influenza global update / Actualización de influenza a nivel global

- Globally, the Southern hemisphere had increased influenza activity whereas influenza activity was at low levels in the Northern hemisphere. / Al nivel global, el hemisferio sur experimentó un aumento en la actividad de influenza mientras la actividad de influenza en el hemisferio norte se mantiene baja.
- In tropical Asia, influenza A(H3N2) predominated. Countries in Southern Asia reported elevated but decreasing influenza activity. Influenza activity decreased in South Africa with influenza type A(H1N1)pdm09 and A(H3N2) predominating in recent weeks. In Australia and New Zealand, influenza activity continued to increase with both influenza A(H3N2) and B in circulation. / En Asia tropical, predominó la influenza A(H3N2). Los países en Asia del Sur reportaron actividad de influenza elevada pero en disminución. La actividad de influenza disminuyó en Sudáfrica con predominio de influenza A(H1N1)pdm09 y A(H3N2) en las últimas semanas. En Australia y Nueva Zelanda, la actividad de influenza sigue en aumento con influenza A(H3N2) y B en circulación.
- National Influenza Centres (NICs) and other national influenza laboratories from 68 countries, areas or territories reported data to FluNet for the time period from 29 June 2015 to 12 July 2015 (data as of 2015-07-27 12:46:00 UTC). The WHO GISRS laboratories tested more than 21868 specimens during that time period. 2206 were positive for influenza viruses, of which 1680 (76.2%) were typed as influenza A and 525 (23.8%) as influenza B. Of the sub-typed influenza A viruses, 175 (12.9%) were influenza A(H1N1)pdm09 and 1178 (87.1%) were influenza A(H3N2). Of the characterized B viruses, 89 (94.7%) belonged to the B-Yamagata lineage and 5 (5.3%) to the B-Victoria lineage. / Los centros nacionales de influenza (NICs) y otros laboratorios nacionales de influenza de 68 países, áreas o territorios, reportaron datos a FluNet en el período del 29 de junio al 12 de julio del 2015 (datos desde 2015-07-27 12:46:00 UTC). Los laboratorios de la OMS GISRS probaron más de 21868 muestras durante ese período. 2206 tuvieron resultado positivo para virus de influenza, de los cuales 1680 (76,2%) fueron tipificados como influenza A y 525 (23,8%) como influenza B. De los virus influenza A subtipificados, 175 (12,9%) fueron influenza A(H1N1)pdm09 y 1178 (87,1%) fueron influenza A(H3N2). De los virus B caracterizados, 89 (94,7%) fueron del linaje B-Yamagata y 5 (5,3%) fueron del linaje B-Victoria.

Percentage of respiratory specimens that tested positive for influenza By influenza transmission zone

Status as of 24 July 2015



The boundaries and names shown and the designations used on this map do not imply the expression of any opinion whatsoever on the part of the World Health Organization concerning the legal status of any country, territory, city or area or of its authorities, or concerning the delimitation of its frontiers or boundaries. Dotted and dashed lines on maps represent approximate border lines for which there may not yet be full agreement.

Data Source: Global Influenza Surveillance and Response System (GISRS), FluNet (www.who.int/fluinet).

 **World Health Organization**
©WHO 2015. All rights reserved.

ACRONYMS

ARI	Acute respiratory infection
CARPHA	Caribbean Public Health Agency
CENETROP	Centro de Enfermedades Tropicales (Santa Cruz, Bolivia)
EW	Epidemiological Week
ILI	Influenza-like illness
INLASA	Instituto Nacional de Laboratorios de Salud (La Paz, Bolivia)
INS	Instituto Nacional de Salud
ORV	Other respiratory viruses
SARI	Severe acute respiratory infection
SEDES	Servicio Departamental de Salud (Bolivia)
ICU	Intensive Care Unit
RSV	Respiratory Syncytial Virus

ACRÓNIMOS

CARPHA	Caribbean Public Health Agency
CENETROP	Centro de Enfermedades Tropicales (Santa Cruz, Bolivia)
ETI	Enfermedad tipo influenza
INLASA	Instituto Nacional de Laboratorios de Salud (La Paz, Bolivia)
INS	Instituto Nacional de Salud
IRA	Infección respiratoria aguda
IRAG	Infección respiratoria aguda grave
OVR	Otros virus respiratorios
SE	Semana epidemiológica
SEDES	Servicio Departamental de Salud (Bolivia)
UCI	Unidad de Cuidados Intensivos
VSR	Virus sincitial respiratorio