

Regional Update EW 24, 2015

Influenza and other respiratory virus (June 30, 2015)

Actualización Regional SE 24, 2015

Influenza y otros virus respiratorios (30 de junio, 2015)

PAHO interactive influenza data
Datos interactivos de influenza de la OPS:

http://ais.paho.org/phis/viz/ed_flu.asp

Influenza Regional Reports:
Informes regionales de influenza:

www.paho.org/influenzareports
www.paho.org/reportesinfluenza

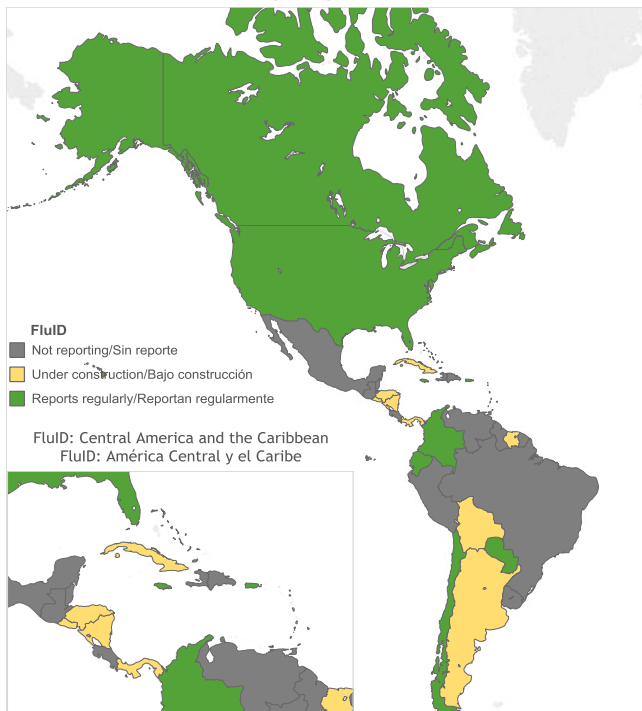
Severe acute respiratory infections network - [SARinet](http://www.sarinet.org/)
Red de las infecciones respiratorias agudas graves - [SARinet](http://www.sarinet.org/):

<http://www.sarinet.org/>

The information presented in this update is based on data provided by Ministries of Health and National Influenza Centers of Member States to the informatics global platforms [FluNet](#) and [FluID](#); and reports/weekly bulletins that Ministries of Health published on its website or shared with PAHO/WHO.

La información presentada en esta actualización se obtiene a partir de los datos reportados por los Ministerios de Salud y los Centros Nacionales de Influenza de los Estados Miembros a las plataformas informáticas globales de [FluNet](#) y [FluID](#); y de los reportes/boletines semanales que los Ministerios de Salud publican en sus páginas web o comparten con OPS/OMS.

Countries reporting to FluID
Países que reportan a FluID



Countries reporting to FluNet
Países que reportan a FluNet



Map production /Producción del mapa: PAHO/WHO. OPS/OMS.

Data Source / Fuente de datos: Ministries of Health and National Influenza Centers of Member States reports to the informatics global platforms [FluNet](#) and [FluID](#) / Reporte de los Ministerios de Salud y los Centros Nacionales de Influenza de los Estados Miembros a las plataformas informáticas globales de [FluNet](#) y [FluID](#)

WEEKLY SUMMARY (ENGLISH)

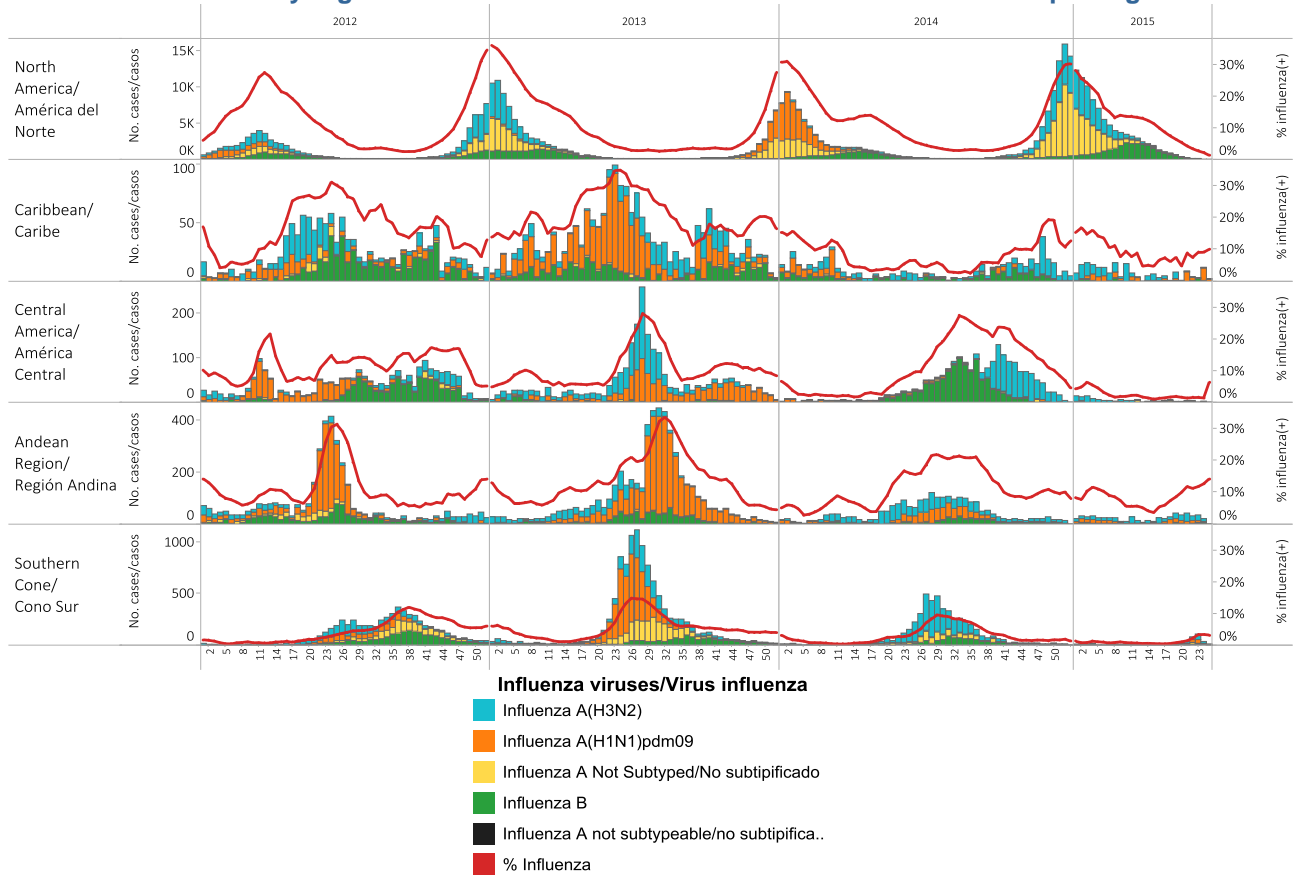
- **North America:** Influenza activity overall remained low and was at inter-seasonal levels. In the United States, ILI activity (0.9%) and influenza detections continued to decrease. Influenza B predominated in recent weeks and pneumonia and influenza mortality (5.7%) remained below the epidemic threshold. In Mexico, ARI activity remained at low levels and pneumonia activity remained slightly above the expected levels but was decreasing. In Canada, ILI activity was above expected levels, but influenza circulation remained low.
- **Caribbean:** Respiratory virus activity remained low overall, but with recently elevated parainfluenza activity in Cuba and the Dominican Republic.
- **Central America:** Respiratory virus activity remained low overall. In Costa Rica, SARI activity continued to increase with parainfluenza predominating in recent weeks.
- **Andean Sub-region:** Respiratory virus activity remained low and decreased overall and ARI/SARI activity remained within expected levels and trended downward. High RSV activity continued with a slight downward trend noted in Colombia.
- **Southern Cone:** Influenza activity, and ARI/SARI and other respiratory virus activity remained within expected levels. Chile reported an increasing trend of RSV detections in recent weeks. Paraguay reported high and increasing ILI activity in recent weeks.

RESUMEN SEMANAL (ESPAÑOL)

- **América del Norte:** La actividad de influenza se mantiene baja y en niveles inter-estacionales. En Canadá, la actividad de ETI estaba por encima de los niveles esperados, pero la circulación de influenza permaneció baja. En los Estados Unidos, la actividad de ETI (0,9%) y las detecciones por influenza continúan disminuyendo. Influenza B ha predominado en las últimas semanas y la mortalidad por neumonía e influenza (5,7%) continúa por debajo del umbral epidémico. En México, la actividad de IRA se mantiene en niveles bajos y la actividad de neumonía se encuentra ligeramente por encima de niveles esperados, pero disminuyendo.
- **Caribe:** La actividad de virus respiratorios se mantiene baja, pero con actividad elevada de parainfluenza en Cuba y la República Dominicana en las últimas semanas.
- **América Central:** La actividad de virus respiratorios continúa baja. En Costa Rica, la actividad de IRAG continúa incrementándose, con predominio de circulación de parainfluenza en las últimas semanas.
- **Sub-región Andina:** La actividad de virus respiratorios continúa baja y la actividad de IRA/IRAG permanece dentro de niveles esperados y con tendencia decreciente. En Colombia, se mantiene actividad elevada de VSR, pero con una ligera tendencia decreciente.
- **Cono Sur:** La actividad de influenza y la actividad de IRA/IRAG y de otros virus respiratorios se mantiene dentro de los niveles esperados. Chile reportó en las últimas semanas una tendencia creciente en las detecciones de VSR. Paraguay ha registrado en las últimas semanas niveles altos y con tendencia creciente de actividad de ETI.

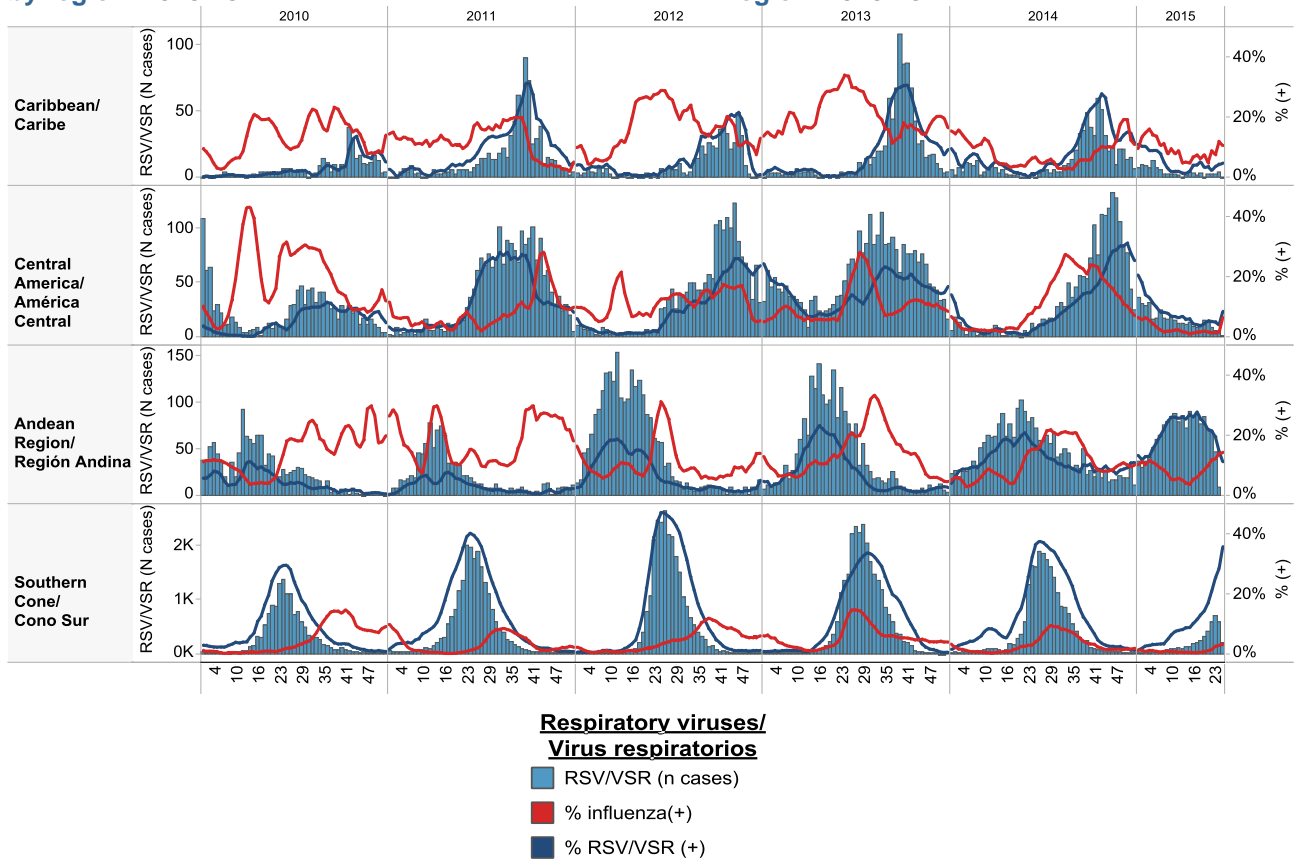
Influenza circulation by region. 2012-15

Circulación virus influenza por región. 2012-15



Respiratory syncytial virus (RSV) circulation by region. 2010-15

Circulación de virus sincitial respiratorio por región. 2010-15



Weekly and cumulative numbers of influenza and other respiratory virus, by country and EW, 2015¹
 Número semanal y acumulado de influenza y otros virus respiratorios, por país y SE, 2015²

EW 24, 2015 / SE 24, 2015

		N samples/muestras	Influenza A(H3N2)	Influenza A (H1N1)pdm09	Influenza A Not Subtyped/No subtipificado	Influenza B	% influenza(+)	Adenovirus	Parainfluenza	RSV/NSR	% RSV/NSR (+)	Bocavirus	Coronavirus	Metapneumovirus	Rinovirus
North America/ América del Norte	Mexico	103	3	0	0	0	3%	0	1	0	0%				
	United States of America	4,029	16	2	12	28	1%								
Caribbean/ Caribe	Cuba	77	0	11	0	1	16%	0	16	3	4%	1	0	0	9
	Dominican Republic	5				0			1	1	20%				
Central America/ América Central	Costa Rica	68	0	0	0	0	0%	0	4	0	0%				
	Guatemala	4	0	0	2	0	50%	0	0	1	25%	0	0	0	0
	Nicaragua	74				0			1						
	Panama	20	0	0	0	0	0%	1	4	4	20%			1	4
Andean Region/ Región Andina	Bolivia - INLASA	28				6				2	7%				
	Peru	115	13	4	0	0	15%	0	1	7	6%	0	0	0	0
Brazil & Southern Cone/ Cono Sur	Argentina	998	4	3	6	1	1%	5	13	383	38%				11
	Brazil	75	7	0	0	0	9%								
	Chile	940	4		4	4		24	72	197	21%				2
	Paraguay	21	7	4	0	0	52%	0	0	6	29%	0	0	0	0
	Uruguay	1	1	0	0	0	100%	0	0	0	0%				
Grand Total		6,558	55	24	24	40	2%	30	113	604	9%	1	0	14	13

Cumulative, EW 21-24, 2015 / Acumulado, SE 21-24, 2015

		N samples/ muestras	Influenza A(H3N2)	Influenza A (H1N1)pdm09	Influenza A Not Subtyped/No subtipificado	Influenza B	% influenza(+)	Adenovirus	Parainfluenza	RSV/NSR	% RSV/NSR (+)	Bocavirus	Coronavirus	Metapneumovirus	Rinovirus
North America/ América del Norte	Canada	2,185	1	0	6	76	4%								
	Mexico	501	15	0	0	1	3%	0	1	1	0%				
	United States of America	22,498	52	3	75	396	2%								
Caribbean/ Caribe	Cuba	200	0	18	0	4	11%	1	38	9	5%	1	4	0	25
	Dominican Republic	47		5		0			4	2	4%				
	Jamaica	10	0	0	1	0	10%								
Central America/ América Central	Costa Rica	261	0	0	0	0	0%	0	20	0	0%				
	El Salvador	57	2	2	0	0	7%	1	2	2	4%				
	Honduras	86	0	0	0	0	0%	1	8	12	14%				
	Nicaragua	256							1						
Andean Region/ Región Andina	Panama	75	0	0	0	0	0%	3	16	7	9%			9	18
	Colombia	318	8	6	3	0	5%	9	22	134	42%	7	8	6	9
	Ecuador	167	11			0		2	3	12	7%			12	
	Peru	507	66	23	0	2	18%	0	1	51	10%	0	0	1	0
Brazil & Southern Cone/ Cono Sur	Argentina	5,287	5	4	29	8	1%	42	110	1,954	37%				42
	Brazil	615	85	1	0	3	14%								
	Chile	3,225	13	7	5	8		86	247	480	15%				5
	Paraguay	506	90	77	0	17	36%	8	0	131	26%	0	0	1	0
	Uruguay	3	1	0	0	0	33%	0	0	0	0%				
Grand Total		36,804	349	146	119	515	3%	153	473	2,795	8%	8	12	76	52

1 The detection of respiratory viruses other than influenza depends on the diagnostic capacity of each country and monitoring system. The absence of report of other respiratory viruses does not indicate the absence of their circulation.

2 La detección de otros virus respiratorios diferentes a influenza depende de la capacidad diagnóstica de cada país y del sistema de vigilancia establecido. El que no se reporten otros virus respiratorios, no significa, ni indica la ausencia de circulación viral.

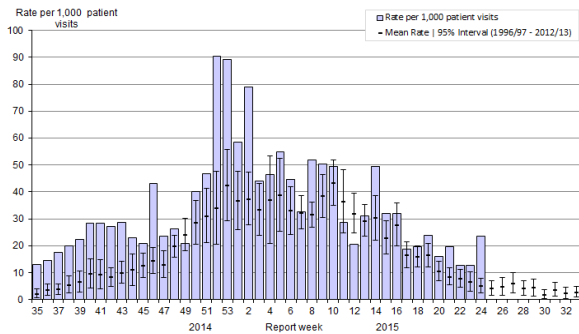
North America / América del Norte:

Canada

- ILI activity in EW 24 increased from the previous week and continued above expected levels / La actividad de ETI en la SE 24 incrementó con respecto a la semana anterior y continúa por encima de los niveles esperados
- In EW 24 no region reported widespread influenza/ILI activity / En la SE 24, ninguna región reportó actividad extendida de influenza/ETI
- Detections of influenza continued to decrease. During EW 24, influenza A(H3N2) predominated with low circulation of influenza B / Las detecciones de influenza continúan disminuyendo. En la SE 24, predominó influenza A(H3N2), con menor circulación de influenza B
- 203 of 209 influenza A(H3N2) viruses characterized (97%) were antigenically similar to A/Switzerland/9715293/2013, the influenza A(H3N2) virus selected for the 2015 Southern Hemisphere and 2015/16 Northern Hemisphere vaccine / 203 de 209 virus influenza A(H3N2) caracterizados (97%) fueron antigénicamente similares a A/Switzerland/9715293/2013, el virus influenza A(H3N2) seleccionado para la vacuna del hemisferio sur 2015 y del hemisferio norte 2015/16
- RSV activity continued to decrease / La actividad de VSR continúa disminuyendo
- Influenza hospitalizations continued to decrease. This season, the majority of hospitalizations and deaths have been recorded among adults aged ≥65 years / Las hospitalizaciones por influenza continúan disminuyendo. Esta temporada, la mayoría de hospitalizaciones y defunciones han sido registradas en adultos ≥65 años

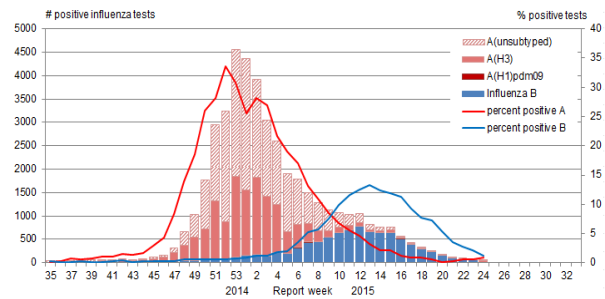
Canada: ILI consultation rates by EW, 2014-15
Tasa de consultas de ETI, por SE, 2014-15

Figure 5. Influenza-like-illness (ILI) consultation rates by report week, compared to the 1996-97 through to 2012-13 seasons (with pandemic data suppressed), Canada, 2014-2015



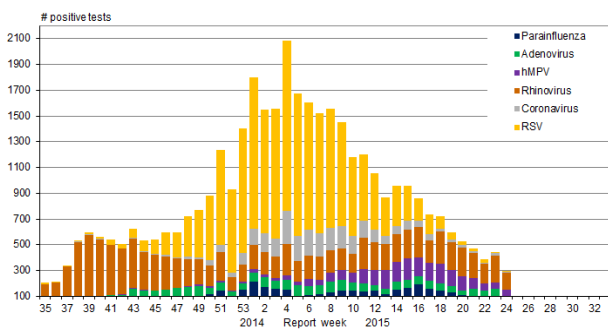
Canada: Influenza virus distribution by EW, 2014-15
Distribución de virus de influenza por SE, 2014 -15

Figure 2. Number of positive influenza tests and percentage of tests positive, by type, subtype and report week, Canada, 2014-15



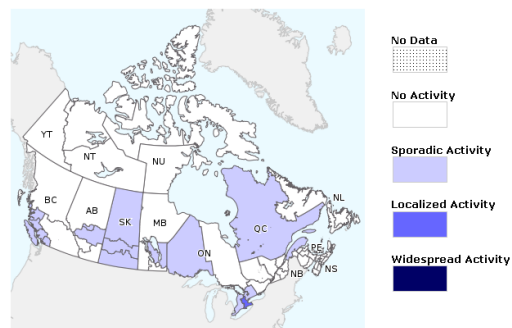
Canada: Respiratory virus distribution by EW, 2014-15
Distribución de virus respiratorios por SE, 2014 -15

Figure 3. Number of positive laboratory tests for other respiratory viruses by report week, Canada, 2014-15



Canada: Influenza/ILI activity by province/territory, EW 24, 2015

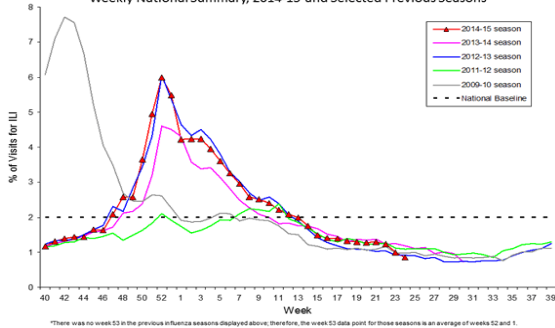
Actividad de Influenza/ETI por provincia/territorio, SE 24, 2015
Figure 1. Map of overall influenza/ILI activity level by province and territory, Canada, Week 24



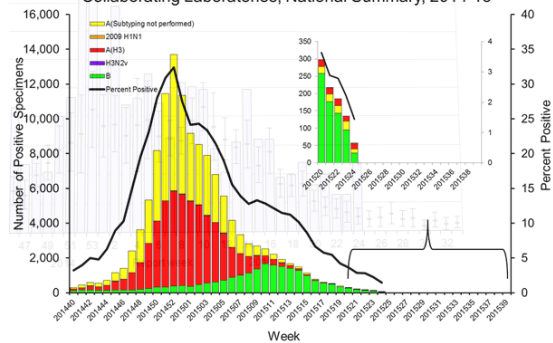
United States

- ILI activity (0.9%) continued below the national baseline / La actividad de ETI (0,9%) continúa por debajo de la línea de base nacional
- Influenza detections (1.4% positivity this week) continue to decrease / Las detecciones de influenza (1,4% de positividad esta semana) continúan disminuyendo
- During EW 24, influenza B predominated with minimal circulation of influenza A / En la SE 24, predominó influenza B, con mínima circulación de influenza A
- Pneumonia and influenza mortality (5.7%) continued below the epidemic threshold of 6.2%/ La mortalidad por neumonía e influenza (5,7%) continúa por debajo del umbral epidémico del 6,2%
- RSV activity continued to decrease with 2.2% of positives among samples tested in EW 24 / La actividad de VSR continúa disminuyendo, con un 2,2% de positivos entre las muestras analizadas en la SE 24

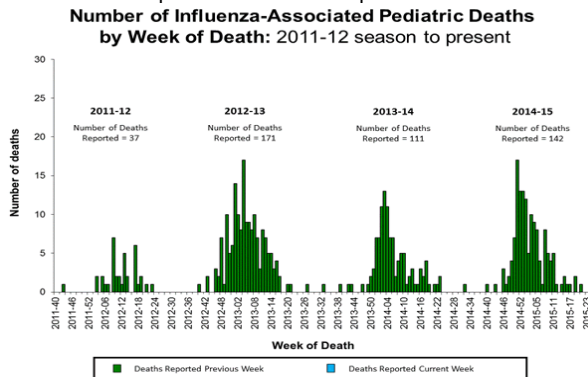
US: Percent of ILI visits by EW, 2014-15
 Porcentaje de consultas ETI por SE, 2014-15
 Percentage of Visits for Influenza-like Illness (ILI) Reported by the U.S. Outpatient Influenza-like Illness Surveillance Network (ILINet), Weekly National Summary, 2014-15 and Selected Previous Seasons



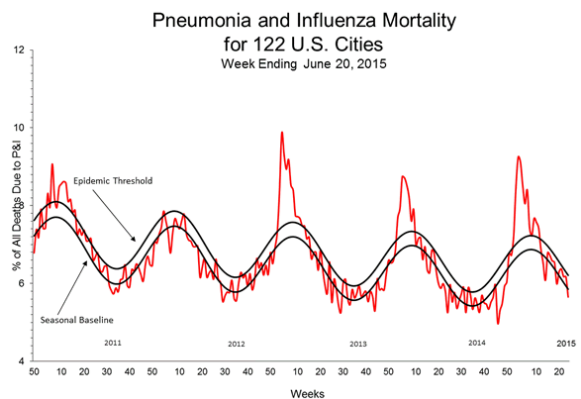
US: Influenza virus distribution by EW, 2014-15
 Distribución de virus de influenza por SE, 2014-15
 Influenza Positive Tests Reported to CDC by U.S. WHO/NREVSS Collaborating Laboratories, National Summary, 2014-15



US: Número de fallecidos pediátricos asociados a influenza por semana: 2011 al presente

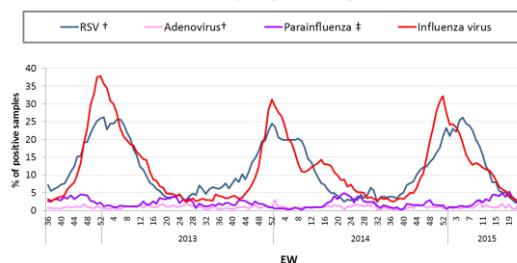


US: Pneumonia and influenza mortality Mortalidad por neumonía e influenza



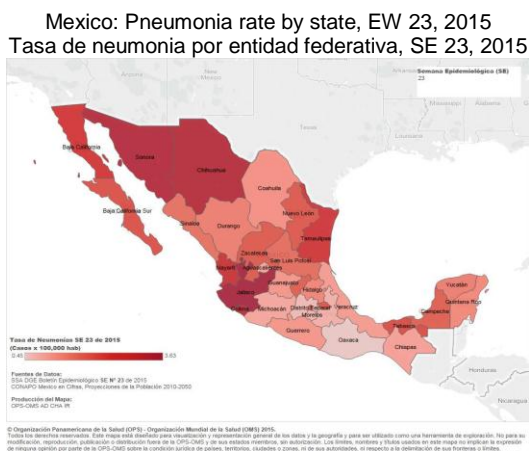
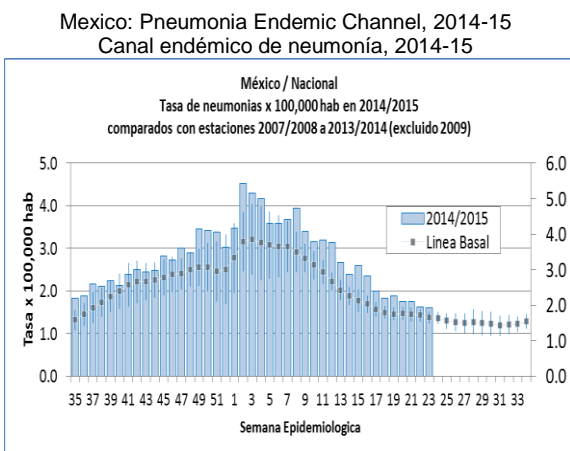
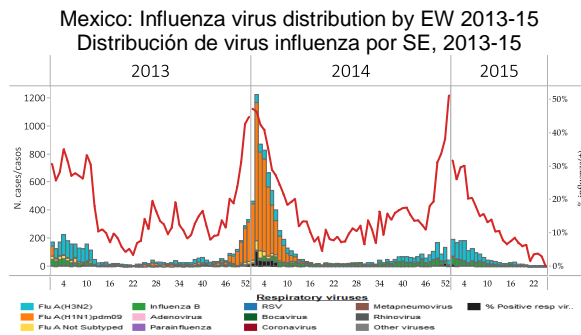
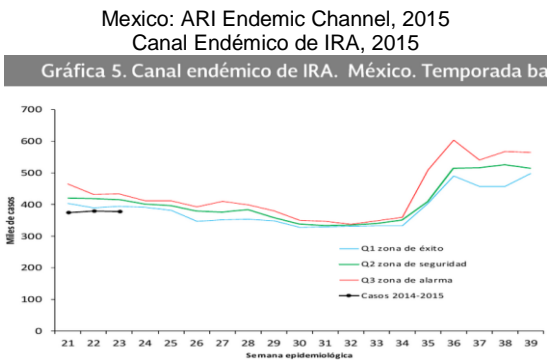
US: Percent positivity for respiratory virus under surveillance, by EW, 2012-15
 Porcentaje de positividad para virus respiratorios en vigilancia, por SE, 2012-15

Percent Positivity for Respiratory Viruses Under Surveillance*—
 United States, 2012/2013 - 2014/2015



*For adenovirus, parainfluenza 1, 2, 3, and RSV, data are from NREVSS Laboratories (http://www.cdc.gov/surveillance/nrevss/5/influenza_data) are from U.S. WHO/NREVSS Collaborating Laboratories (<http://www.cdc.gov/flu/weekly/>)
 †Antigen detection is reported
 ‡ Percent positive for Parainfluenza aggregates the % of positive samples from parainfluenza type 1, type 2 and type 3. Assuming that each sample were tested for the 3 sub-types.

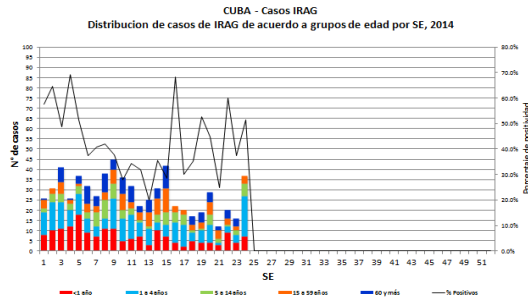
- ARI activity (310 ARI cases per 100.000 hab. during EW 23) continued at low level / La actividad de IRA (310 casos de IRA por 100,000 hab. en la SE 23) continúa en niveles bajos
- The pneumonia activity continued slightly above the expected levels and decreased this week (1.58 pneumonia cases per 100.000 hab. during EW 23) / La actividad de neumonía (1,58 casos de neumonía por 100,000 hab. en la SE 23) continúa ligeramente por encima de niveles esperados y disminuyó esta semana.
- Influenza detections continued to decrease. Influenza A(H3N2) predominated this season / Las detecciones de influenza continúan disminuyendo. Influenza A(H3N2) predominó esta temporada



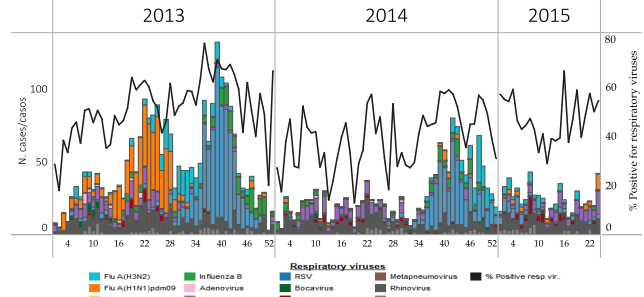
Cuba

- The number of SARI cases increased in EW 24 in comparison to previous week. Most of the SARI cases are in the group 1 to 4 years old / El número de casos IRAG incrementó en la SE 24, en comparación con la semana previa. La mayoría de casos se registra en el grupo de 1 a 4 años
- Increased influenza A(H1N1) activity with rhinovirus and parainfluenza predominating among circulating viruses during 2015 / Actividad incrementando de influenza A(H1N1). Entre los virus respiratorios, predomina la circulación de rinovirus y parainfluenza durante 2015

Cuba: SARI cases by age group, by EW, 2015
Casos IRAG por grupos de edad por SE, 2015



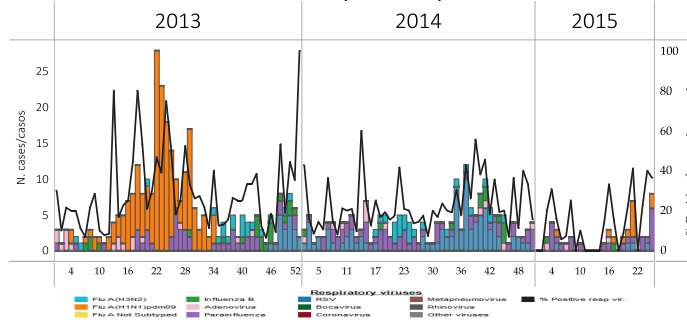
Cuba. Respiratory virus distribution by EW, 2013-15
Distribución de virus respiratorios por SE, 2013-15



Dominican Republic / República Dominicana

- Parainfluenza has predominated this season, with increasing activity in EW 24 / Parainfluenza ha predominado esta temporada con un incremento de actividad en la SE 24
- Influenza activity remained low with few detections of A(H1N1) / La actividad de influenza se mantiene baja con pocas detecciones de A(H1N1)

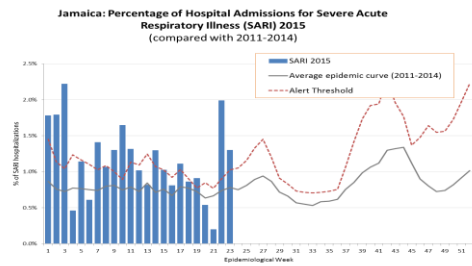
Dominican Republic: Respiratory virus distribution by EW, 2013-15
Distribución de virus respiratorios por SE, 2013-15



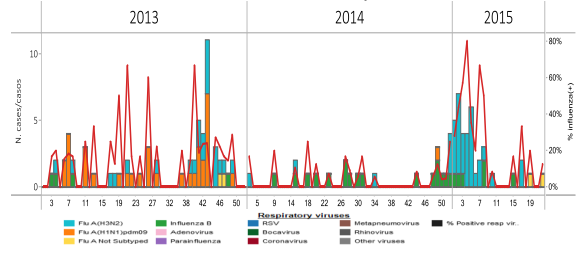
Jamaica

- During EW 23, the proportion of consultations for ARI (3%) reported from sentinel sites remained similar to previous week / En la SE 22, la proporción de consultas de IRA reportada por los sitios centinelas (3%) permaneció similar a la semana previa
- The proportion of SARI hospitalizations decreased to 1.3% but remained above expected levels. There were no SARI-related deaths reported for EW 23 / La proporción de hospitalizaciones por IRAG disminuyó a 1,3% pero se mantiene por encima de niveles esperados. No se reportó ningún fallecido relacionado con IRAG en la SE 23
- Influenza A(H3N2) and A not subtyped detections increased slightly in recent weeks / Las detecciones de influenza A(H3N2) y A no subtipificado se incrementaron ligeramente en las últimas semanas

Jamaica: Porcentaje de admisiones hospitalarias por IRAG , SE 23, 2015



Jamaica: Influenza virus distribution, by EW, 2013-15
Distribución de virus influenza. por SE, 2013-15

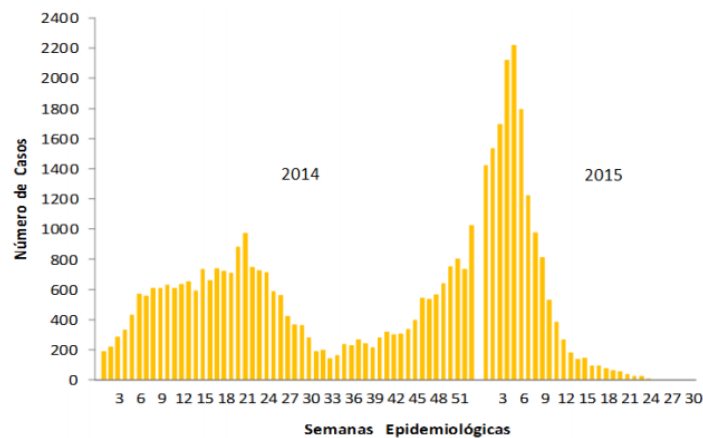


Puerto Rico

- Minimal levels of influenza detections / Niveles mínimos de detecciones de influenza

Puerto Rico: Influenza-positive cases by EW, 2013-15
Casos positivos a influenza por SE, 2013-15

Gráfica 1. Número de Casos Positivos a Influenza por Prueba Rápida, Semana 24, Puerto Rico, 2015

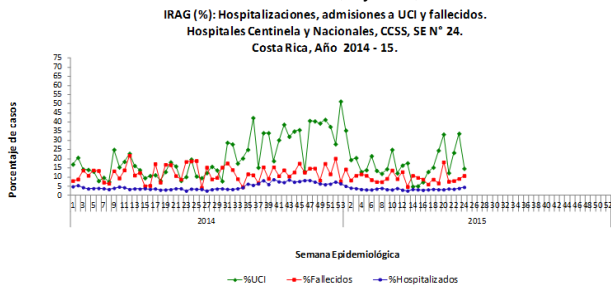


Central America / América Central:

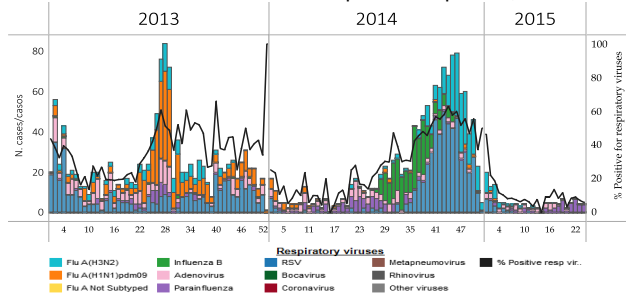
Costa Rica

- SARI activity continued to increase slightly / La actividad de IRAG continúa incrementándose ligeramente
- Few respiratory virus detections have been recorded during 2015. Low influenza activity with parainfluenza detections increasing in recent weeks / Se han registrado pocas detecciones respiratorias durante 2015. En las últimas semanas, baja actividad de influenza, con incremento en las detecciones de parainfluenza

Costa Rica: Proportion of SARI-Associated Hospitalizations, ICU Admissions and Deaths, by EW, 2014-15



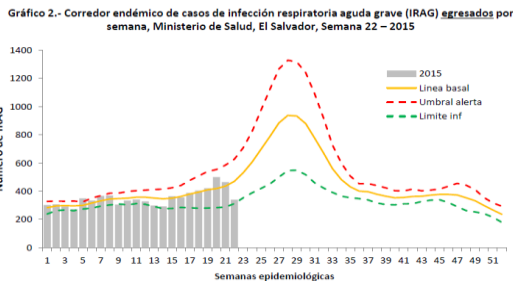
Costa Rica: Respiratory virus distribution, by EW, 2013-15



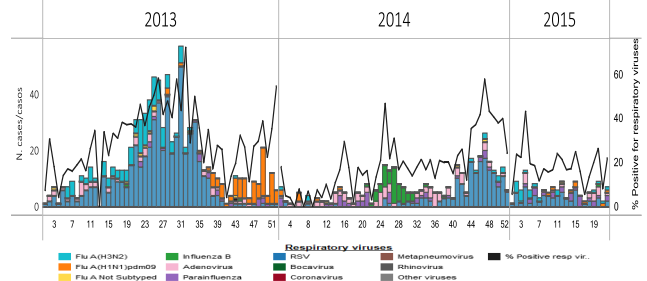
El Salvador

- Low SARI activity and with expected levels / Actividad de IRAG baja y dentro de niveles esperados
- Increased respiratory detections in recent weeks with influenza A(H3N2), A(H1N1)pdm09 and parainfluenza predominating / Incremento en las detecciones respiratorias en las últimas semanas, con predominio de influenza A(H3N2), A(H1N1)pdm09 y parainfluenza

El Salvador: SARI Endemic Channel, 2015



El Salvador: Respiratory virus distribution, by EW, 2013-15

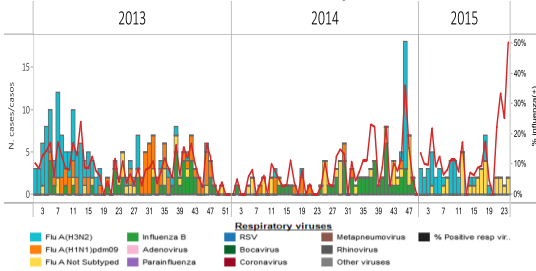


Guatemala

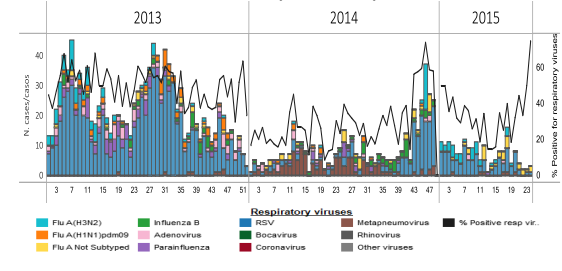
- Influenza detections continue to increase in recent weeks, mainly influenza A not subtyped / Incremento en las detecciones de influenza en las últimas semanas, principalmente influenza A no subtipificado

- Decreased detections of RSV in recent weeks / Disminución en las detecciones de VSR en las últimas semanas

Guatemala: Influenza virus distribution, by EW, 2013-15
Distribución de virus influenza, por SE, 2013-15



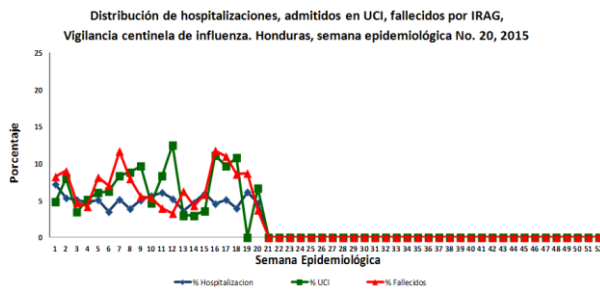
Guatemala: Respiratory virus distribution, by EW, 2013-15
Distribución de virus respiratorios por SE, 2013-15



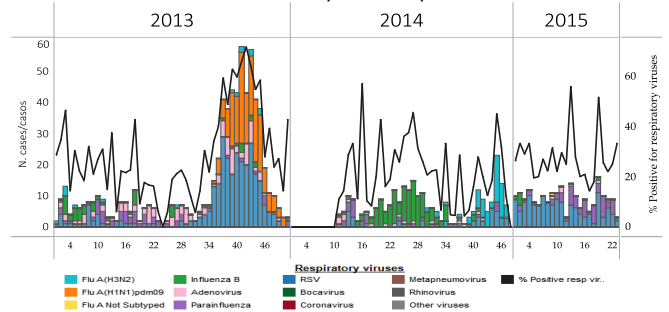
Honduras

- SARI activity within expected levels however hospitalizations continued to increase in recent weeks / Actividad de IRAG dentro de niveles esperados, sin embargo en las últimas semanas se han incrementado las hospitalizaciones
- Increased RSV activity during 2015 but decreasing in recent weeks with co-circulation of parainfluenza / Aumento en la actividad de VSR durante 2015, pero disminuyendo en las últimas semanas con cocirculación de parainfluenza
- Minimal influenza activity / Actividad mínima de influenza

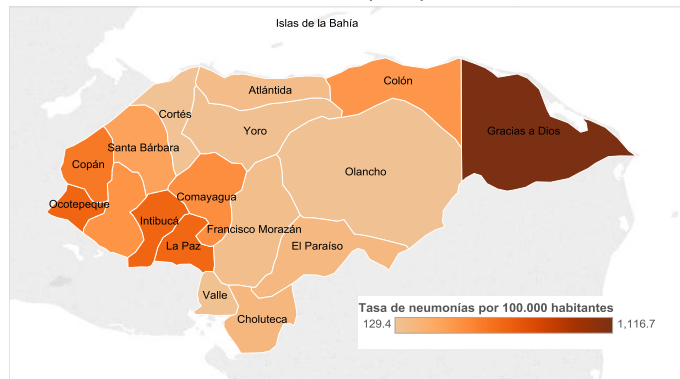
Honduras: % SARI Hospitalizations, ICU Admissions & Deaths by EW 2015
Distribución de hospitalizaciones, admitidos en UCI, fallecidos por IRAG, Vigilancia centinela de influenza. Honduras, semana epidemiológica No. 20, 2015



Honduras: Respiratory virus distribution by EW, 2013-15
Distribución de virus respiratorios por SE, 2013-15



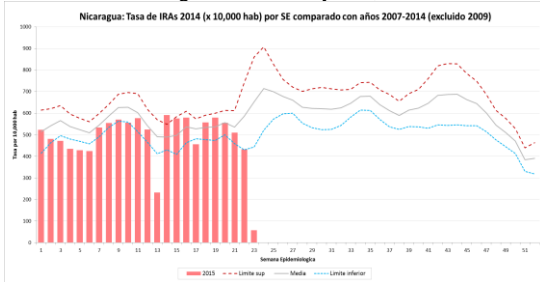
Honduras: pneumonia rate by department, EW 21
Honduras: Tasa de neumonía por departamento, SE 21



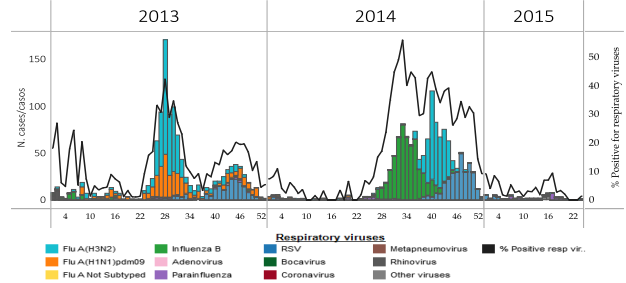
Nicaragua

- ARI activity continued below expected levels/ La actividad de IRA continúa debajo de niveles esperados
- Low respiratory virus activity during 2015 with parainfluenza and rinovirus predominating / Baja actividad de virus respiratorios, con predominio de parainfluenza y rinovirus

Nicaragua: ARI rate by EW, 2015



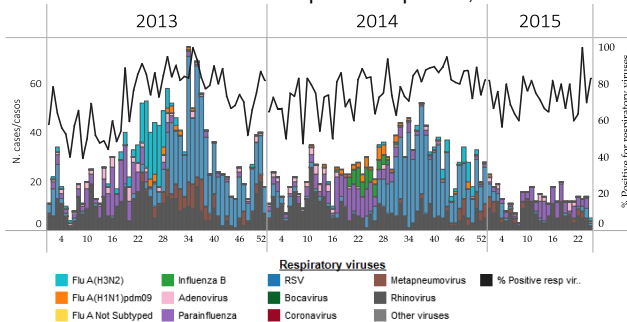
Nicaragua: Respiratory virus distribution by EW, 2013-15
Distribución de virus respiratorios por SE, 2013-15



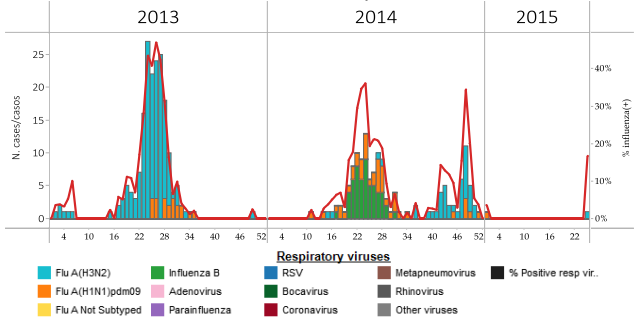
Panama

- Low respiratory virus activity. Among other respiratory viruses, low circulation of adenovirus, parainfluenza and rhinovirus were detected in recent weeks / Baja actividad viral respiratoria. Respecto a otros virus respiratorios, en las últimas semanas se observa circulación baja de adenovirus, parainfluenza y rinovirus
- First case of Influenza A(H3N2) in 2015 detected in EW 24 / Primera detección de Influenza A(H3N2) del 2015 detectado en la SE 24

Panama: Respiratory virus distribution by EW, 2013-15
Distribución de virus respiratorios por SE, 2013-15



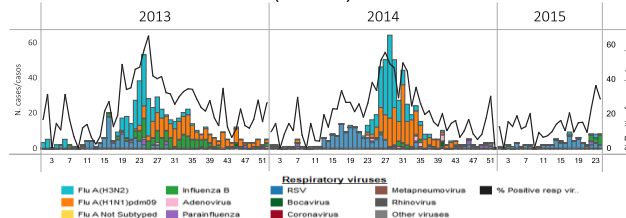
Panama. Influenza virus distribution by EW, 2013-15
Distribución de influenza por SE 2013-15



Bolivia

- In La Paz, low respiratory virus activity with increased detections of influenza B in recent weeks / En La Paz, actividad baja de virus respiratorios, con incremento en las detecciones de influenza B en las últimas semanas
- In La Paz, very few influenza detections during 2015, mainly influenza B and A(H3N2) / En La Paz, muy pocas detecciones de influenza en 2015, principalmente influenza B y A(H3N2)

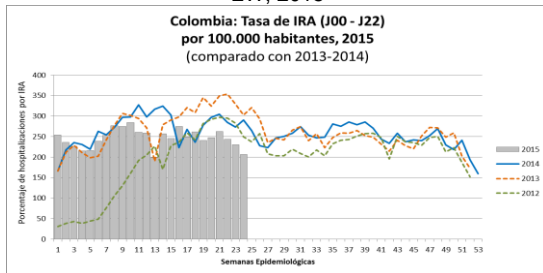
Respiratory virus distribution by EW, 2013-15
Distribución de virus respiratorios por SE, 2013-15
Bolivia (La Paz). INLASA



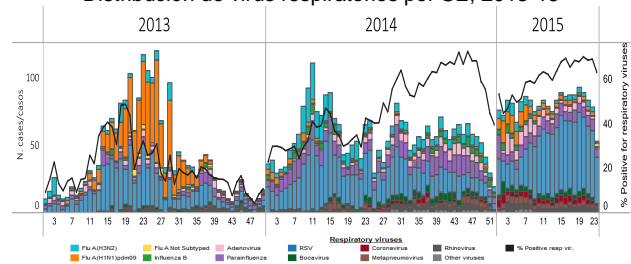
Colombia

- ARI activity in outpatient consultations and hospitalizations within expected levels in comparison with previous years / Actividad de IRA en consultas externas y en hospitalización dentro de los niveles esperados en comparación con los años anteriores.
- Low influenza activity with a decreasing trend of detections after the peak recorded in EW 4 / Actividad baja de influenza, con tendencia decreciente en las detecciones desde su pico en la SE 4
- RSV predominated in recent weeks but continued to decrease / VSR ha predominado en las últimas semanas, pero continúa disminuyendo
- In EW 23 ARI rates increased throughout the north, west, and south of the country compared to the previous week / En la SE 23, las tasas de IRA incrementaron en el norte, oeste, y sur del país en comparación con la semana previa

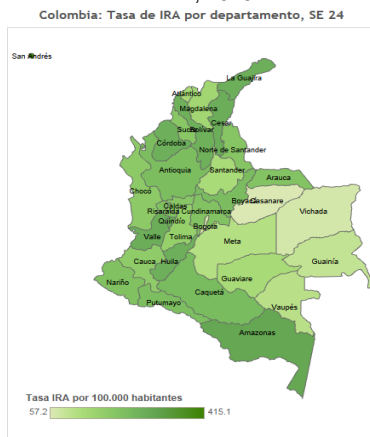
Colombia: Rate of ARI outpatient visits with J00-J20 codes, by EW, 2015



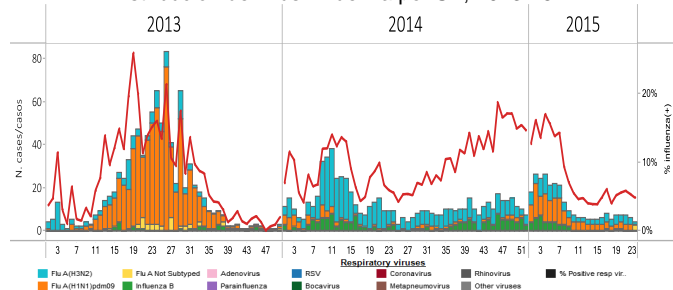
Colombia: Respiratory virus distribution by EW, 2013-15
Distribución de virus respiratorios por SE, 2013-15



Colombia: ARI rates by department per 100,000 hab. EW 24, 2015



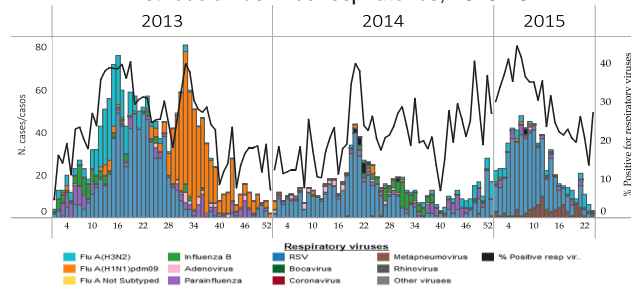
Colombia. Influenza virus distribution by EW, 2013-15
Distribución de virus influenza por SE, 2013-15



Ecuador

- Low respiratory virus activity in recent weeks / Actividad baja de virus en las últimas semanas
- Continued detections of influenza A(H3N2) in recent weeks / Continuación en las detecciones de influenza A(H3N2) en las últimas semanas

Ecuador: Respiratory virus distribution by EW, 2013-15
Distribución de virus respiratorios, 2013-15

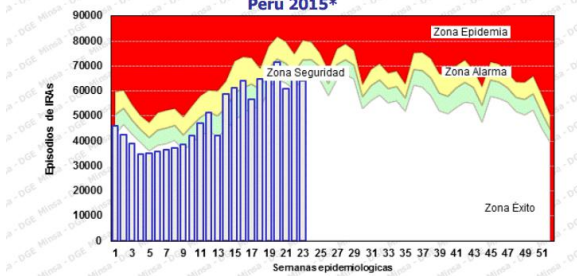


Peru

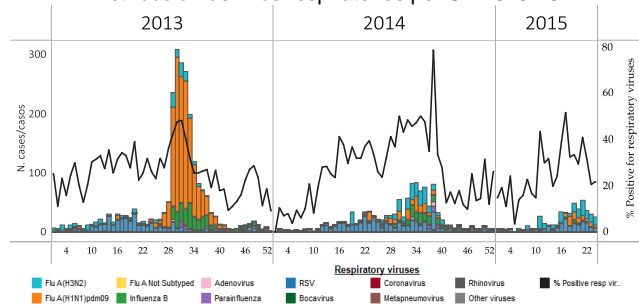
- ARI activity in children under five years increasing in recent weeks but within expected levels / Actividad de IRA en menores de cinco años incrementando en las últimas semanas, pero en niveles esperados
- Higher detections of influenza A(H3N2), A(H1N1)pdm09 and RSV in recent weeks, but decreasing / Detecciones más altas de influenza A(H3N2), A(H1N1)pdm09 y VSR en las últimas semanas pero disminuyéndose

Peru: ARI endemic channel in children under five years by EW, 2015

Canal de Infecciones Respiratorias Agudas (IRA) en menores de 5 años, Perú 2015*



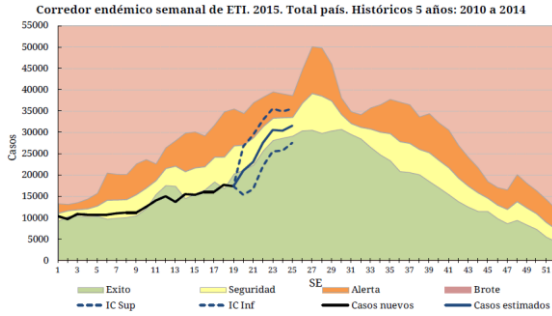
Peru. Respiratory virus distribution by EW, 2013-15
Distribución de virus respiratorios por SE 2013-15



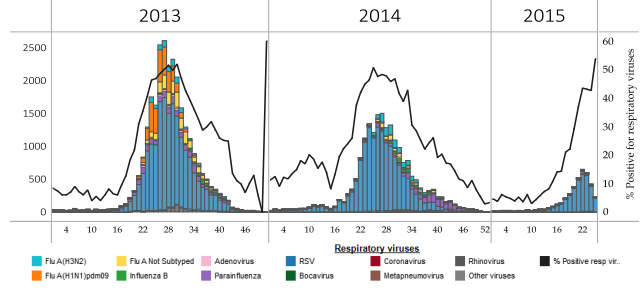
Argentina

- Low ILI and pneumonia activity and within expected levels / Actividad baja de ETI y neumonía y dentro de niveles esperados
- Low influenza activity, elevated levels of RSV detections, but decreasing in recent weeks / Baja actividad de influenza, niveles elevados de VSR pero disminuyéndose en las últimas semanas

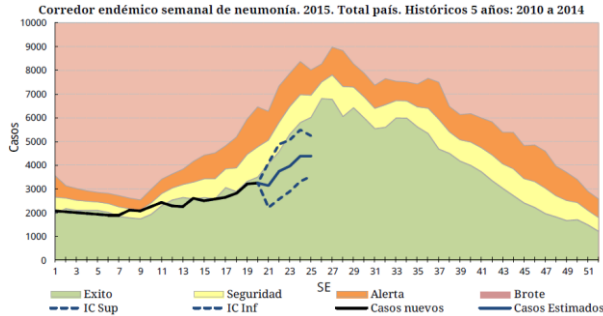
Argentina. ILI cases. Endemic channel, 2015



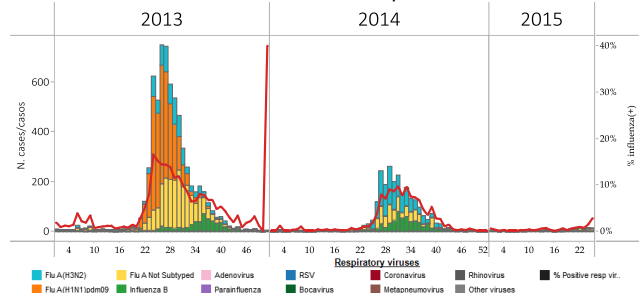
Argentina. Respiratory virus distribution by EW, 2013-15



Argentina. Pneumonia cases. Endemic channel, 2015



Argentina. Influenza virus distribution by EW, 2013-15

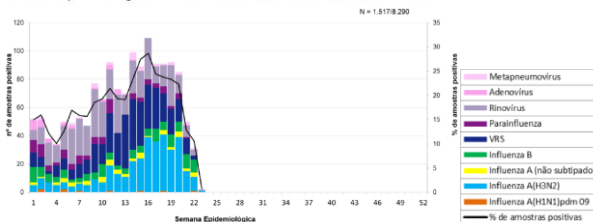


Brazil

- Low ILI/SARI activity and within expected levels / Actividad baja de ETI/IRAG, dentro de niveles esperados y con tendencia decreciente
- Downward trend of respiratory virus activity / Tendencia decreciente de actividad viral respiratoria

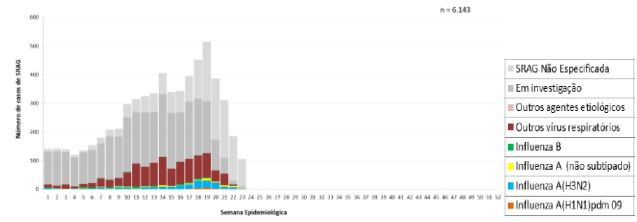
Brazil: Respiratory virus distribution in ILI cases, by EW, 2015

Figura 1. Distribuição dos vírus respiratórios identificados nas unidades sentinelas de Síndrome Gripal, por semana epidemiológica de início dos sintomas. Brasil, 2015 até a SE 23.



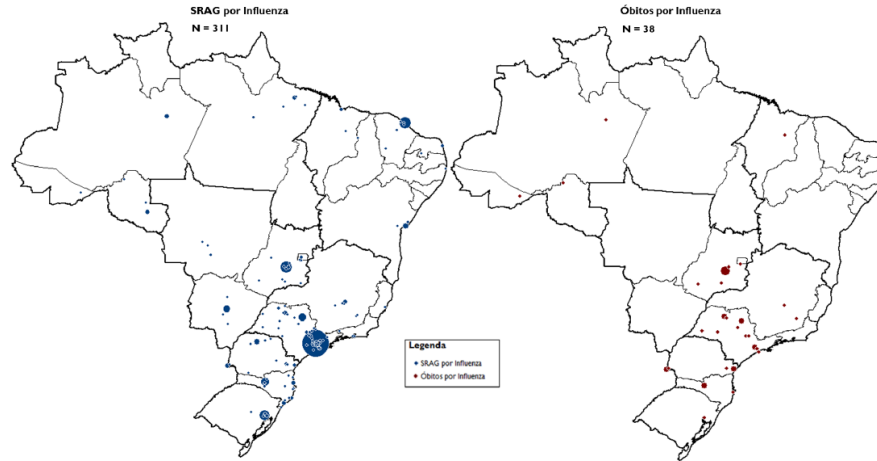
Brazil: Respiratory virus distribution, SARI cases, by EW, 2014-15

Figura 3. Distribuição dos casos de Síndrome Respiratória Aguda Grave segundo agente etiológico e semana epidemiológica do início dos sintomas. Brasil, 2015 até a SE 23.



Brazil: Distribution of SARI hospitalizations and deaths by municipality and influenza type/subtype by region
 Distribución de hospitalizaciones y fallecidos por IRAG por municipio y tipo/subtipo de influenza por región

Anexo 4. Distribuição espacial dos casos e óbitos por Síndrome Respiratória Aguda Grave confirmados para influenza por município de residência. Brasil, 2015 até a SE 23.

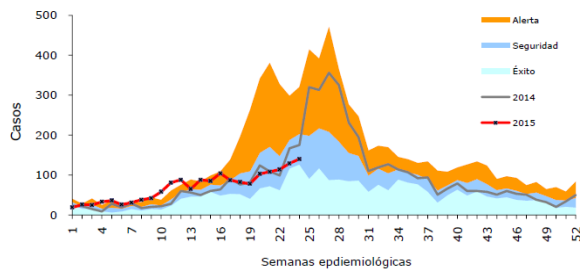


Chile

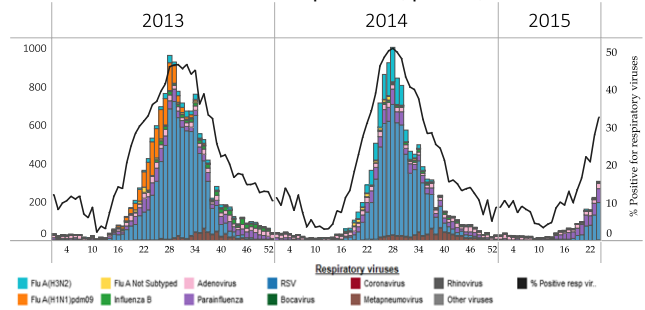
- Low ILI/SARI activity and within expected levels / Actividad baja de ETI/IRAG y dentro de niveles esperados
- Low influenza activity / Actividad baja de influenza
- Increasing trend of RSV detections with cocirculation of parainfluenza in recent weeks / Tendencia creciente en las detecciones de VSR con cocirculación de parainfluenza en las últimas semanas

Chile. ILI Endemic Channel, 2015

Canal endémico de Enfermedad Tipo Influenza según semana epidemiológica, 2008-2014*. Chile, 2015 (SE 1-24)

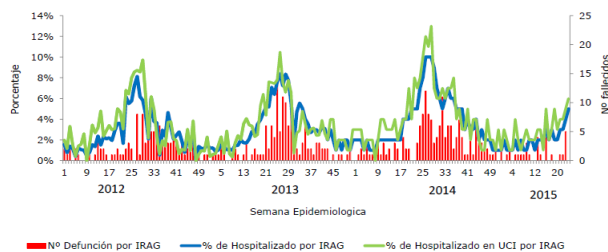


Chile. Respiratory virus distribution by EW, 2013-15
 Distribución de virus respiratorios, por SE, 2013-15

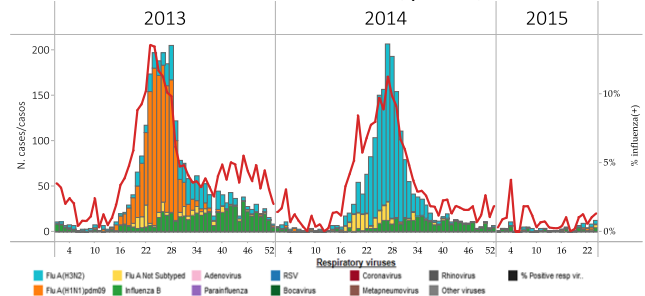


Chile. % SARI hospitalizations, ICU Adm and Deaths, 2012-15

Porcentaje de hospitalizados, ingreso a UCI y número de fallecidos por IRAG según SE en Hospitales Centinela. Chile, 2012 - 2015 (*).



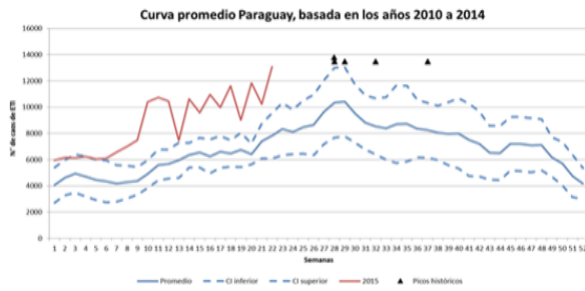
Chile: Influenza virus distribution by EW, 2013-15
 Distribución de virus de influenza, por SE, 2013-15



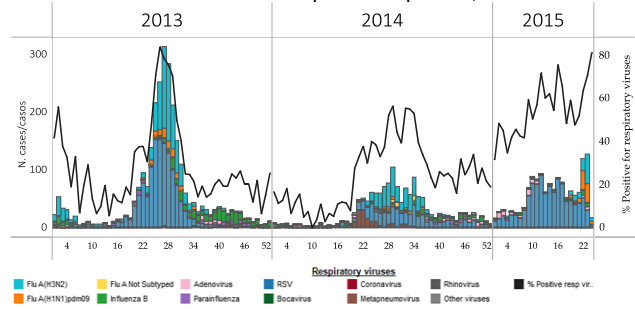
Paraguay

- ILI activity above expected levels and increasing / Actividad de ETI superior a los niveles esperados y creciendo
- Low SARI activity/ Actividad baja de IRAG
- Low influenza activity but with a increase detections of influenza A(H3N2) in recent weeks / Actividad baja de influenza, pero con un aumento en las detecciones de influenza A(H3N2) en las últimas semanas
- Decreasing RSV detections / Detecciones decrecientes de VSR
- In EW 23 the highest rates of ARI and pneumonia remained in the northwest part of the country / Se reportaron mayores tasas de IRA y neumonía en la SE 23 en la parte noroeste del país

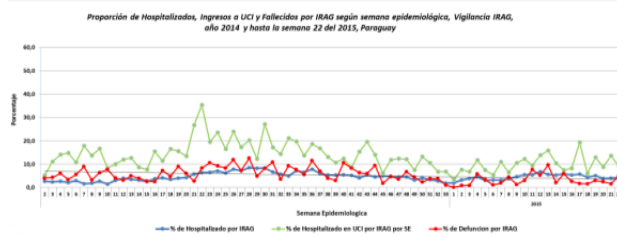
Paraguay. ILI endemic channel, by EW, 2015
Canal endémico de ETI por SE, 2015



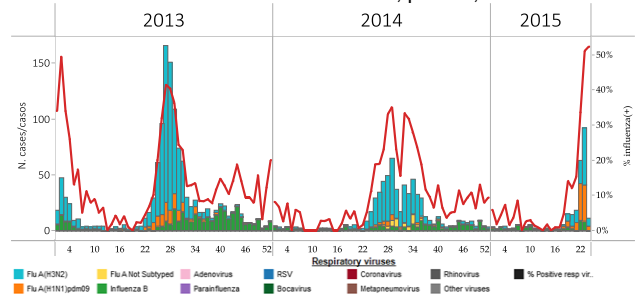
Paraguay. Respiratory virus distribution by EW, 2013-15
Distribución de virus respiratorios por SE, 2013-15



Paraguay: % SARI Hospitalizations, ICU Admissions & Deaths by EW 2014-15
Casos IRAG. Hospitalizaciones e ingresos en UCI & fallecidos (%) por SE, 2014-15

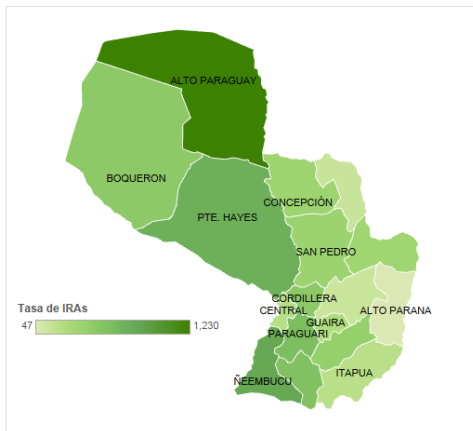


Paraguay: Influenza virus distribution by EW, 2013-15
Distribución de virus de influenza, por SE, 2013-15



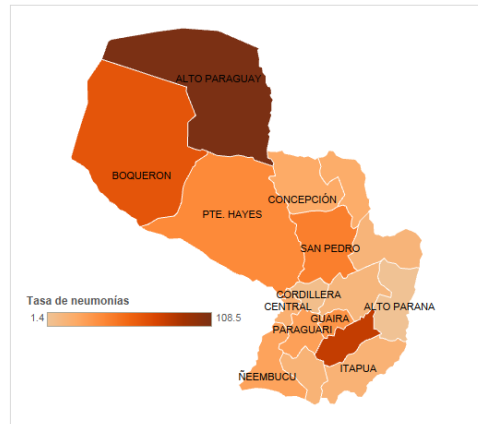
Paraguay: ARI rates by department and by 100,000 hab.
EW 23, 2015

Paraguay: Tasa de IRA por departamento por 100.000 habitantes, SE 23



Paraguay: Pneumonia rates by department and by 100,000 hab.
EW 23, 2015

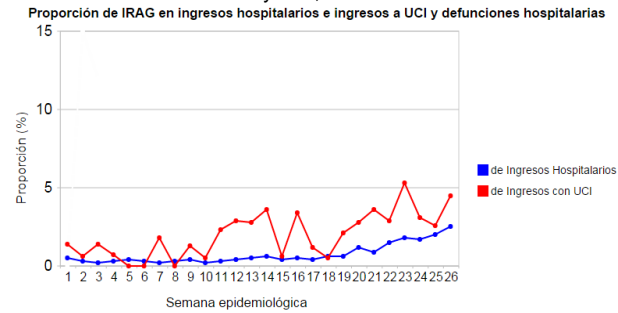
Paraguay: Tasa de neumonía por departamento por 100.000 hab., SE 23



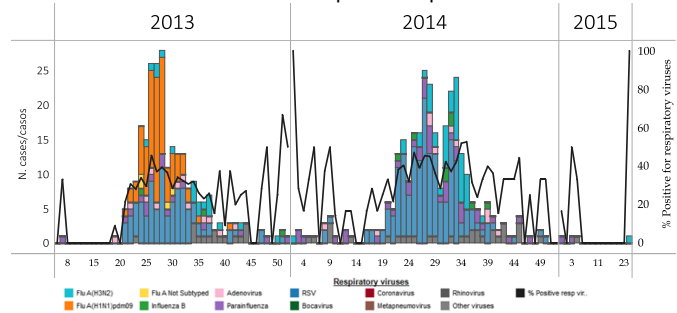
Uruguay

- SARI hospitalizations remained within expected levels but continued to increase / Las hospitalizaciones por IRAG continúan dentro de niveles esperados, pero continúan incrementando
- Very few respiratory virus detections in recent weeks / Muy pocas detecciones de virus respiratorios en las últimas semanas
- Influenza A(H3N2) detected for the first time in 2015 in EW 24 / Primera detección del 2015 de influenza A(H3N2) en la SE 24

Uruguay: % SARI-associated hospitalizations & ICU admissions by EW, 2015



Uruguay: Respiratory virus distribution by EW, 2013-15
Distribución de virus respiratorios por SE 2013-15



ACRONYMS

ARI	Acute respiratory infection
CARPHA	Caribbean Public Health Agency
CENETROP	Centro de Enfermedades Tropicales (Santa Cruz, Bolivia)
EW	Epidemiological Week
ILI	Influenza-like illness
INLASA	Instituto Nacional de Laboratorios de Salud (La Paz, Bolivia)
INS	Instituto Nacional de Salud
ORV	Other respiratory viruses
SARI	Severe acute respiratory infection
SEDES	Servicio Departamental de Salud (Bolivia)
ICU	Intensive Care Unit
RSV	Respiratory Syncytial Virus

ACRÓNIMOS

CARPHA	Caribbean Public Health Agency
CENETROP	Centro de Enfermedades Tropicales (Santa Cruz, Bolivia)
ETI	Enfermedad tipo influenza
INLASA	Instituto Nacional de Laboratorios de Salud (La Paz, Bolivia)
INS	Instituto Nacional de Salud
IRA	Infección respiratoria aguda
IRAG	Infección respiratoria aguda grave
OVR	Otros virus respiratorios
SE	Semana epidemiológica
SEDES	Servicio Departamental de Salud (Bolivia)
UCI	Unidad de Cuidados Intensivos
VSR	Virus sincitial respiratorio