

Regional Update EW 20, 2015

Influenza and other respiratory virus (June 2, 2015)

Actualización Regional SE 20, 2015

Influenza y otros virus respiratorios (2 de junio, 2015)

PAHO interactive influenza data
Datos interactivos de influenza de la OPS:

http://ais.paho.org/phis/viz/ed_flu.asp

Influenza Regional Reports:
Informes regionales de influenza:

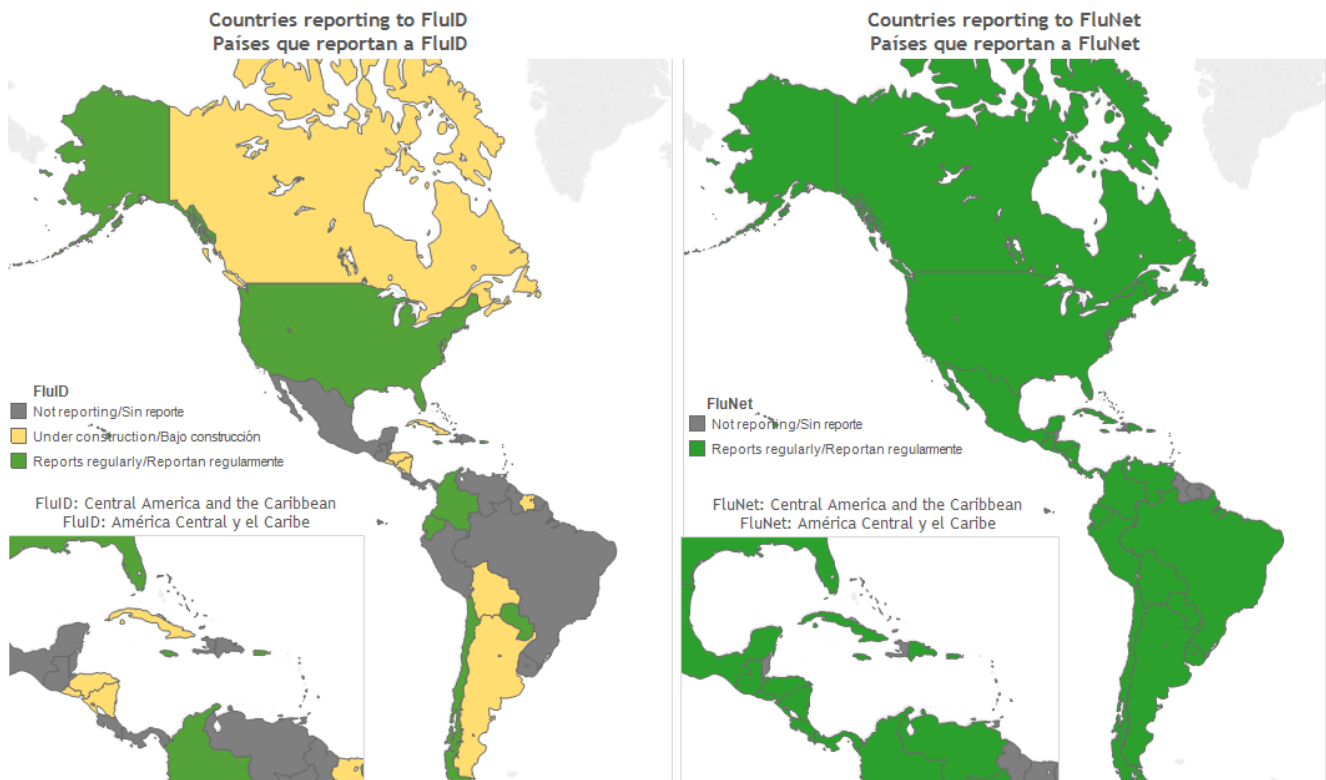
www.paho.org/influenzareports
www.paho.org/reportesinfluenza

Severe acute respiratory infections network - [SARInet](http://www.sarinet.org/)
Red de las infecciones respiratorias agudas graves - [SARInet](http://www.sarinet.org/):

<http://www.sarinet.org/>

The information presented in this update is based on data provided by Ministries of Health and National Influenza Centers of Member States to the informatics global platforms [FluNet](http://www.flunet.org/) and [FluID](http://www.fluid.org/); and reports/weekly bulletins that Ministries of Health published on its website or shared with PAHO/WHO.

La información presentada en esta actualización se obtiene a partir de los datos reportados por los Ministerios de Salud y los Centros Nacionales de Influenza de los Estados Miembros a las plataformas informáticas globales de [FluNet](http://www.flunet.org/) y [FluID](http://www.fluid.org/); y de los reportes/boletines semanales que los Ministerios de Salud publican en sus páginas web o comparten con OPS/OMS.



Map production /Producción del mapa: PAHO/WHO. OPS/OMS.

Data Source / Fuente de datos: Ministries of Health and National Influenza Centers of Member States reports to the informatics global platforms [FluNet](http://www.flunet.org/) and [FluID](http://www.fluid.org/) / Reporte de los Ministerios de Salud y los Centros Nacionales de Influenza de los Estados Miembros a las plataformas informáticas globales de [FluNet](http://www.flunet.org/) y [FluID](http://www.fluid.org/)

WEEKLY SUMMARY (ENGLISH)

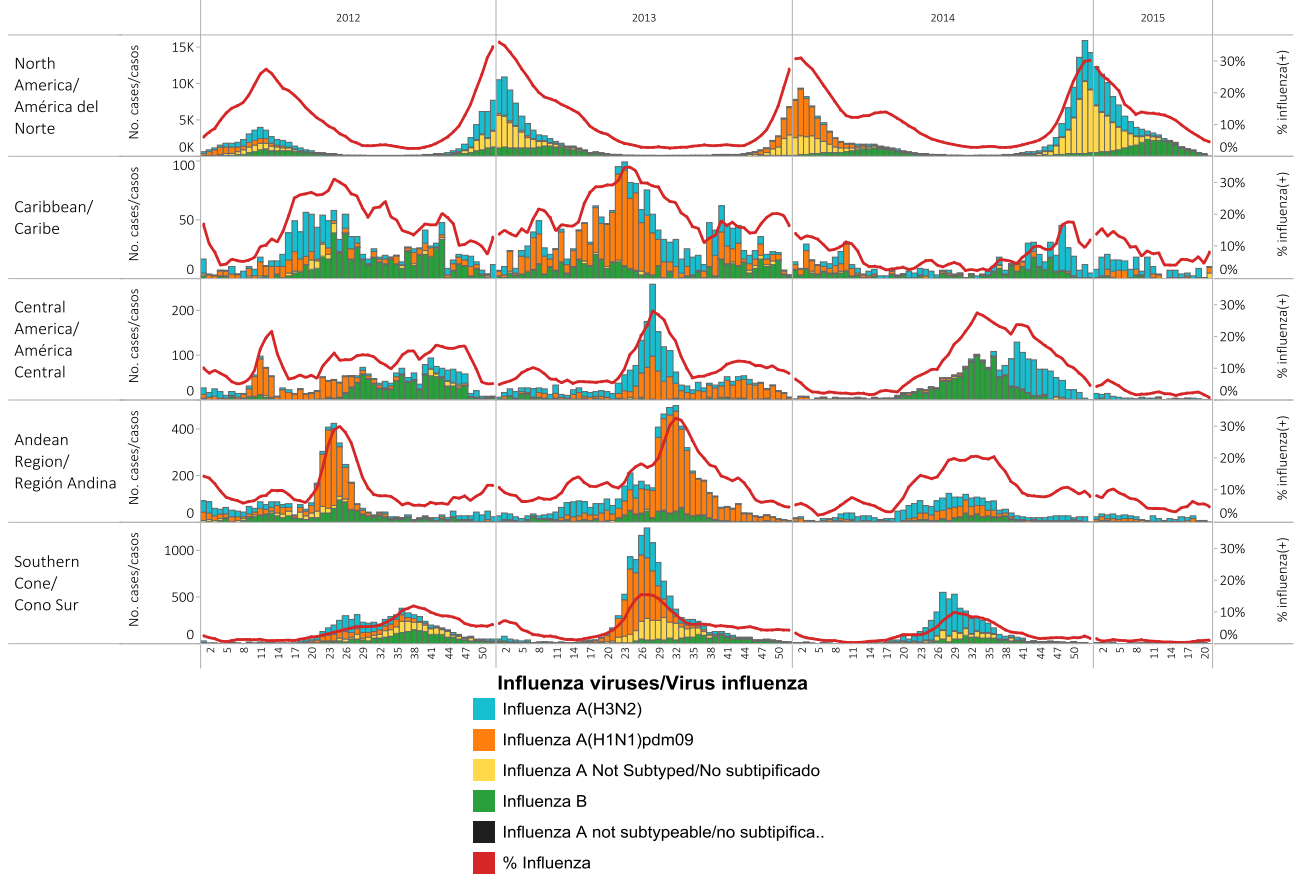
- **North America:** Influenza activity was low and continued to decrease. In Canada, ILI activity decreased this week and remained slightly above expected levels. No region reported widespread influenza/ILI activity and influenza detections continued to decrease. Influenza B continued to predominate in recent weeks. In the United States, ILI activity (1.2%) continued below the national baseline and all states continued to report minimal ILI activity. Influenza detections continued to decrease and influenza B continued to predominate in recent weeks. Pneumonia and influenza mortality (6.4%) remained below the epidemic threshold. From December 2014 to May 2015, the US authorities confirmed more than 200 findings of birds infected with highly-pathogenic avian influenza (HPAI) A(H5N2), (H5N8), and (H5N1) viruses. These identified HPAI H5 viruses are not known to have caused disease in humans but their appearance in North American birds may increase the likelihood of human infection. In response, the US CDC alerted public health workers and clinicians of the potential for human infection with these viruses and disseminated recommendations for surveillance and testing, worker protection, infection control and for influenza antiviral treatment and chemoprophylaxis. Complete recommendations are available at: <http://emergency.cdc.gov/han/han00378.asp>
In Mexico, influenza detections continued to decrease. ARI activity remained at low levels and pneumonia activity remained slightly above expected levels.
- **Caribbean:** Respiratory virus activity remained low overall, however in Cuba and the Dominican Republic, influenza A detections increased in recent weeks.
- **Central America:** Respiratory virus activity remained low overall. In Costa Rica, SARI activity continued to increase in recent weeks.
- **Andean Sub-region:** Respiratory virus activity remained low overall. ARI/SARI activity continued within expected levels and RSV activity continued to decrease in Colombia but remained elevated.
- **Southern Cone:** Influenza activity remained at inter-seasonal levels and ARI/SARI and other respiratory virus activity remained low.
- **Global Level:** In Europe, northern Africa, and western and temperate countries of Asia, influenza activity remained low and continued to decline.

RESUMEN SEMANAL (ESPAÑOL)

- **América del Norte:** La actividad de influenza fue baja y continúa disminuyendo. En Canadá, la actividad de ETI disminuyó esta semana y se mantiene ligeramente por encima de niveles esperados. Ninguna región reportó actividad diseminada de ETI/influenza. Las detecciones de influenza continúan disminuyendo e influenza B continúa predominando en las últimas semanas. En los Estados Unidos, la actividad de ETI (1,2%) continúa por debajo de la línea de base y todos los estados continúan reportando actividad mínima de influenza. Las detecciones de influenza continúan disminuyendo e influenza B continúa predominando en las últimas semanas. La mortalidad por neumonía e influenza (6,4%) continúa por debajo del umbral epidémico. Entre diciembre de 2014 y mayo de 2015, las autoridades de los Estados Unidos confirmaron más de 200 hallazgos de aves infectadas con el virus de influenza aviar altamente patógena (IAAP) A(H5N2), (H5N8) y (H5N1). Se desconoce si estos virus IAAP H5 identificados han causado enfermedad en humanos, pero su aparición en las aves de América del Norte puede aumentar la probabilidad de infección humana. En respuesta, los CDC han alertado a los médicos clínicos y a los trabajadores de la salud pública sobre la posibilidad de infección humana con estos virus y han diseminado recomendaciones para la vigilancia y pruebas de laboratorio, protección de los trabajadores, control de la infección y para el tratamiento antiviral contra influenza y la quimioprofilaxis. Las recomendaciones completas están disponibles en: <http://emergency.cdc.gov/han/han00378.asp>
En México, las detecciones de influenza continúan disminuyendo. La actividad de IRA se mantiene en niveles bajos y la actividad de neumonía se mantiene ligeramente por encima de niveles esperados.
- **Caribe:** La actividad de virus respiratorios se mantiene baja, sin embargo en Cuba y la República Dominicana, en las últimas semanas se han incrementado las detecciones de influenza A.
- **América Central:** La actividad de virus respiratorios continúa baja. En Costa Rica, en las últimas semanas continúa incrementándose la actividad de IRAG.
- **Sub-región Andina:** La actividad de virus respiratorios continúa baja. La actividad de IRA/IRAG permanece dentro de niveles esperados y en Colombia la actividad de VSR continúa disminuyendo pero se mantiene elevada.
- **Cono Sur:** La actividad de influenza se mantiene en niveles inter-estacionales y la actividad de IRA/IRAG y de otros virus respiratorios permanece baja.
- **Nivel Global:** En Europa, el norte de África y en los países templados y occidentales de Asia, la actividad de influenza se mantiene baja y continúa disminuyendo.

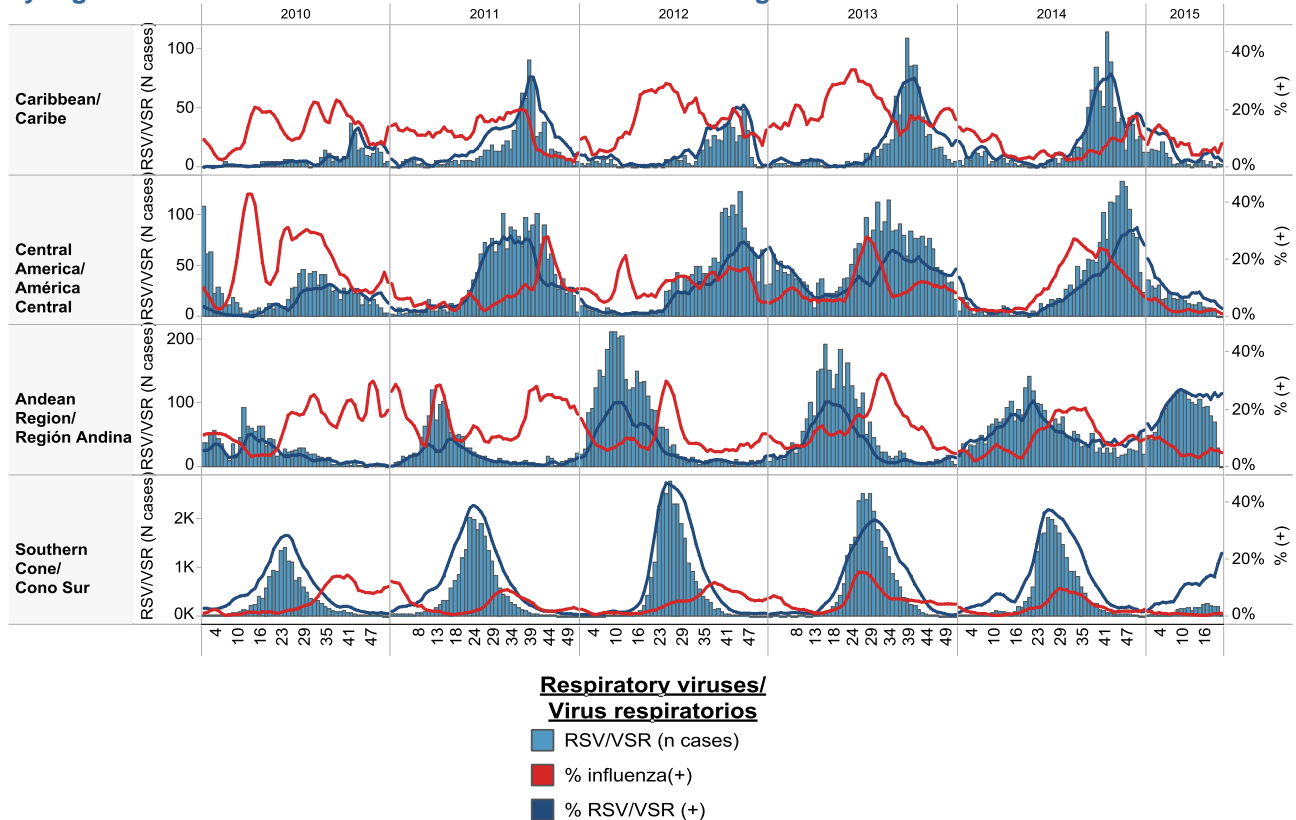
Influenza circulation by region. 2012-15

Circulación virus influenza por región. 2012-15



Respiratory syncytial virus (RSV) circulation by region. 2010-15

Circulación de virus sincitial respiratorio por región. 2010-15



Weekly and cumulative numbers of influenza and other respiratory virus, by country and EW, 2015¹
 Número semanal y acumulado de influenza y otros virus respiratorios, por país y SE, 2015²

EW 20, 2015 / SE 20, 2015

		N samples/muestras	Influenza A(H3N2)	Influenza A (H1N1)pdm09	Influenza A Not Subtyped/No subtipificado	Influenza B	% influenza(+)	Adenovirus	Parainfluenza	RSV/RSR	% RSV/RSR (+)	Bocavirus	Coronavirus	Metapneumovirus	Rhinovirus
North America/ América del Norte	Canada	2,428	1	0	2	133	6%								
	Mexico	51	2	0	0	1	6%	0	0	0	0%				
	United States of America	6,337	6	0	16	163	3%								
Caribbean/ Caribe	Cuba	48	0	0	0	0	0%	0	9	1	2%	0	0	0	9
	Dominican Republic	13			1	0			1	1	8%				
Central America/ América Central	Costa Rica	61	0	0	0	0	0%	1	1	0	0%				
	Guatemala	2	0	0	0	0	0%	0	0	0	0%	0	0	0	0
	Panama	13				0		3	1					1	6
Andean Region/ Región Andina	Bolivia - INLASA	20				0				3	15%				
	Colombia	69	1	0	3	0	6%	3	4	24	35%	1	3	0	2
	Ecuador	56	4			0		2	2	3	5%			1	
Brazil & Southern Cone/ Cono Sur	Argentina	599	0	0	3	0	1%	1	13	169	28%				0
	Brazil	173	31	0	0	0	18%								
	Paraguay	35	0	0	0	1	3%	1	0	11	31%	0	0	0	0
Grand Total		9,905	45	0	25	298	4%	11	31	212	2%	1	3	2	17

Cumulative, EW 17-20, 2015 / Acumulado, SE 17-20, 2015

		N samples/muestras	Influenza A(H3N2)	Influenza A (H1N1)pdm09	Influenza A Not Subtyped/No subtipificado	Influenza B	% influenza(+)	Adenovirus	Parainfluenza	RSV/RSR	% RSV/RSR (+)	Bocavirus	Coronavirus	Metapneumovirus	Rhinovirus
North America/ América del Norte	Canada	13,099	19	3	67	1,013	8%								
	Mexico	632	32	0	1	12	7%	0	1	2	0%				
	United States of America	33,680	56	7	92	1,459	5%								
Caribbean/ Caribe	Cuba	163	8	0	0	0	5%	0	25	5	3%	0	5	0	26
	Dominican Republic	58		1	2	1			2	1	2%				
	Jamaica	7	2	0	0	0	29%								
Central America/ América Central	Costa Rica	206	0	0	0	0	0%	6	12	0	0%				
	El Salvador	37	0	1	0	0	3%	0	0	1	3%				
	Guatemala	89	3	0	5	0	9%	1	0	13	15%	0	0	2	0
	Honduras	77	0	0	0	1	1%	0	7	7	9%				
	Panama	72				0		4	20	1	1%			3	27
Andean Region/ Región Andina	Bolivia - INLASA	148	1			0		1	1	19	13%				
	Colombia	456	12	7	3	2	5%	19	25	185	41%	10	17	7	14
	Ecuador	264	9			0		2	6	27	10%			18	
	Peru	159	7	22	0	0	18%	1	0	33	21%	0	0	0	0
Brazil & Southern Cone/ Cono Sur	Argentina	3,075	0	0	14	0	0%	16	44	532	17%				5
	Brazil	738	87	0	0	2	12%								
	Chile	1,747	1	1	1	4		58	102	46	3%				
	Paraguay	358	7	7	0	4	5%	3	0	178	50%	0	0	1	0
	Uruguay	1	0	0	0	0	0%	0	0	0	0%				
Grand Total		55,066	244	49	185	2,498	5%	111	245	1,050	2%	10	22	36	67

1 The detection of respiratory viruses other than influenza depends on the diagnostic capacity of each country and monitoring system. The absence of report of other respiratory viruses does not indicate the absence of their circulation.

2 La detección de otros virus respiratorios diferentes a influenza depende de la capacidad diagnóstica de cada país y del sistema de vigilancia establecido. El que no se reporten otros virus respiratorios, no significa, ni indica la ausencia de circulación viral.

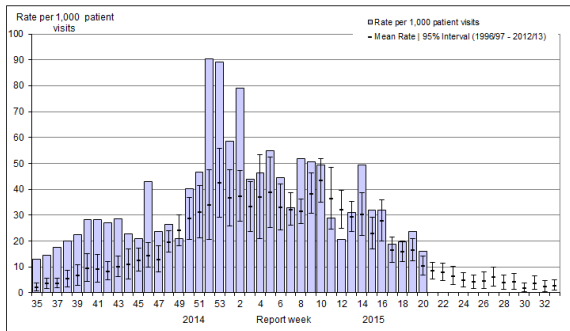
North America / América del Norte:

Canada

- ILI activity in EW 20 decreased from previous week and continued above expected levels / La actividad de ETI en la SE 20 disminuyó con respecto a la semana anterior y continúa por encima de los niveles esperados
- In EW 20 no regions reported widespread influenza/ILI activity / En la SE 20, ninguna región reportó actividad diseminada de influenza/ETI
- Detections of influenza continued to decrease. During EW 20, influenza B predominated with low circulation of influenza A / Las detecciones de influenza continúan disminuyendo. En la SE 20, predominó influenza B, con menor circulación de influenza A
- 192 of 198 influenza A(H3N2) viruses characterized (97%) were antigenically similar to A/Switzerland/9715293/2013, the influenza A(H3N2) virus selected for the 2015 Southern Hemisphere and 2015/16 Northern Hemisphere vaccine / 192 de 198 virus influenza A(H3N2) caracterizados (97%) fueron antigénicamente similares a A/Switzerland/9715293/2013, el virus influenza A(H3N2) seleccionado para la vacuna del hemisferio sur 2015 y del hemisferio norte 2015/16
- RSV activity continued to decrease / La actividad de VSR continúa disminuyendo
- Influenza hospitalizations decreased among adults. This season, the majority of hospitalizations and deaths have been recorded among adults aged ≥ 65 years / Las hospitalizaciones por influenza disminuyeron entre adultos. Esta temporada, la mayoría de hospitalizaciones y defunciones han sido registradas en adultos ≥ 65 años
- Laboratory-confirmed influenza outbreaks continued to decrease / Los brotes de influenza confirmados por laboratorio continúan disminuyendo

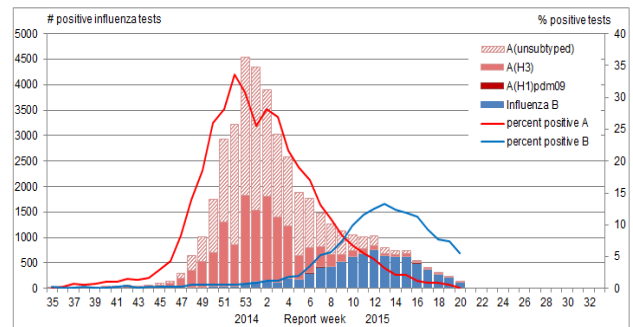
Canada: ILI consultation rates by EW, 2014-15
Tasa de consultas de ETI, por SE, 2014-15

Figure 5. Influenza-like-illness (ILI) consultation rates by report week, compared to the 1996-97 through to 2012-13 seasons (with pandemic data suppressed), Canada, 2014-2015



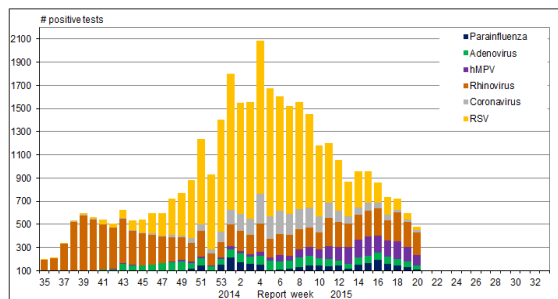
Canada: Influenza virus distribution by EW, 2014-15
Distribución de virus de influenza por SE, 2014 -15

Figure 2. Number of positive influenza tests and percentage of tests positive, by type, subtype and report week, Canada, 2014-15



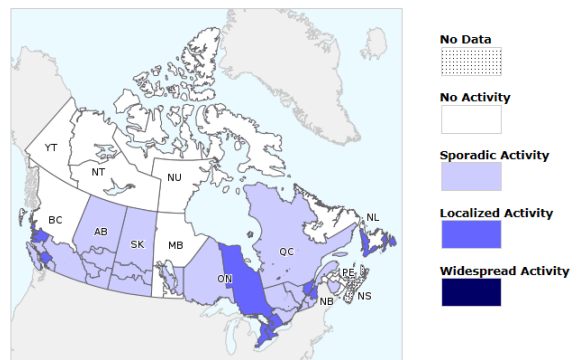
Canada: Respiratory virus distribution by EW, 2014-15
Distribución de virus respiratorios por SE, 2014 -15

Figure 3. Number of positive laboratory tests for other respiratory viruses by report week, Canada, 2014-15



Canada: Influenza/ILI activity by province/territory, EW 20, 2015

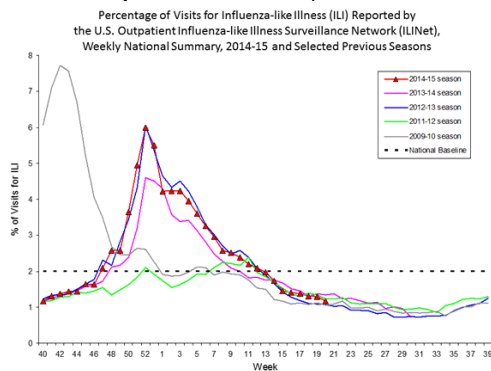
Actividad de Influenza/ETI por provincia/territorio, SE 20, 2015
Figure 1. Map of overall influenza/ILI activity level by province and territory, Canada, Week 20



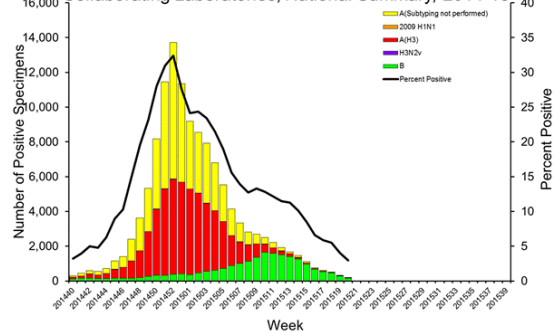
United States

- ILI activity (1.2%) continued below the national baseline / La actividad de ETI (1,2%) continúa por debajo de la línea de base nacional
- In EW 20 no state reported widespread influenza activity / En la SE 20, ningún estado reportó actividad diseminada de influenza
- Influenza detections (2.9% of positivity this week) continue to decrease / Las detecciones de influenza (2,9% de positividad esta semana) continúan disminuyendo
- During EW 20, influenza B predominated with low circulation of influenza A / En la SE 20, predominó influenza B, con menor circulación de influenza A
- 1,078 of 1,324 influenza A(H3N2) viruses characterized (81%) were antigenically similar to A/Switzerland/9715293/2013, the influenza A(H3N2) virus selected for the 2015 Southern Hemisphere and 2015/16 Northern Hemisphere vaccine/ 1,078 de 1,324 virus influenza A(H3N2) caracterizados (81%) fueron antigénicamente similares a A/Switzerland/9715293/2013, el virus influenza A(H3N2) seleccionado para la vacuna del hemisferio sur 2015 y del hemisferio norte 2015/2016
- The overall influenza-associated hospitalization rate was 65.5 per 100,000 population with the highest rate among adults aged ≥ 65 years (322.8 per 100,000) / La tasa de hospitalizaciones asociadas a influenza fue de 65,5 por 100.000 habitantes, siendo la tasa más alta la registrada entre los adultos ≥ 65 años (322,8 por 100.000)
- Pneumonia and influenza mortality (6.4%) continued below the epidemic threshold of 6.6%/ La mortalidad por neumonía e influenza (6,4%) continúa por debajo del umbral epidémico del 6,6%
- RSV activity continued to decrease with 3% of positives among samples tested in EW 20 / La actividad de VSR continúa disminuyendo, con un 3% de positivos entre las muestras analizadas en la SE 20

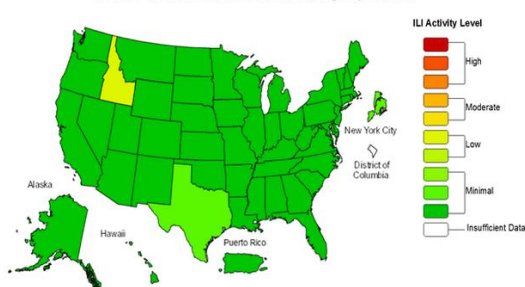
US: Percent of ILI visits by EW, 2014-15
Porcentaje de consultas ETI por SE, 2014-15



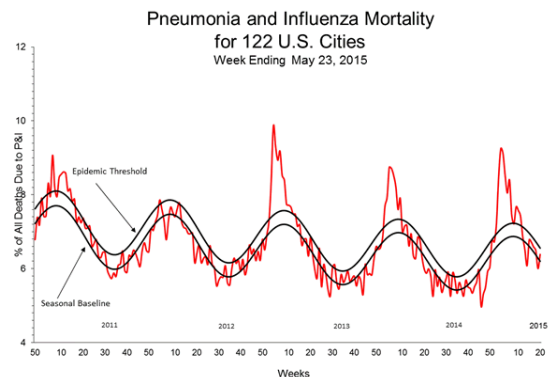
US: Influenza virus distribution by EW, 2014-15
Distribución de virus de influenza por SE, 2014-15



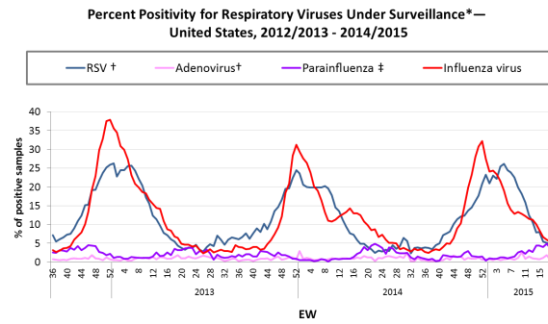
US: ILI activity by state, EW 20, 2015
Actividad ETI por estado, SE 20, 2015



US: Pneumonia and influenza mortality
Mortalidad por neumonía e influenza



US: Percent positivity for respiratory virus under surveillance, by EW, 2012-15
 Porcentaje de positividad para virus respiratorios en vigilancia, por SE, 2012-15

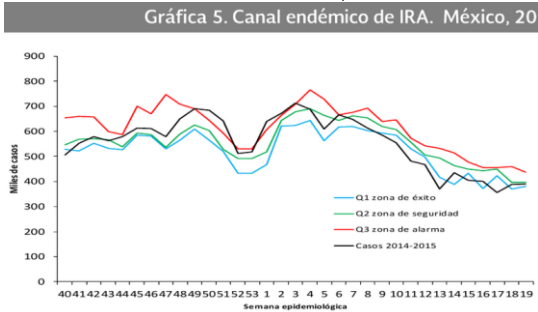


*For adenovirus, parainfluenza 1,2,3, and RSV, data are from NREVSS Laboratories (<http://www.cdc.gov/surveillance/nrevss/forinfluenza>), data are from U.S. WHO/NREVSS Collaborating Laboratories (<http://www.cdc.gov/flu/weekly/>)
 †Antigen detection is reported
 ‡ Percent positive of Parainfluenza aggregates the % of positive samples from parainfluenza type 1, type 2 and type 3. Assuming that each sample were tested for the 3 sub-types.

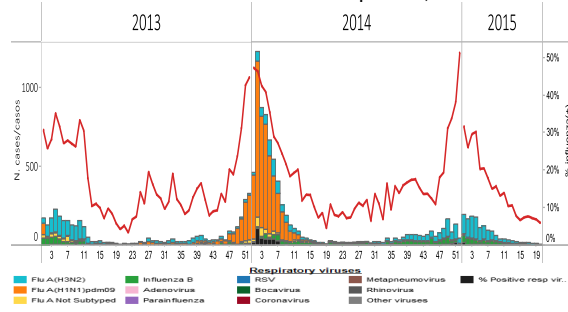
Mexico

- ARI activity (323 ARI cases per 100.000 hab. during EW 19) continued at low level / La actividad de IRA (323 casos de IRA por 100,000 hab. en la SE 19) continúa en niveles bajos
- The pneumonia activity continued above the expected levels and increased slightly this week (1.89 pneumonia cases per 100.000 hab. during EW 19). The states with the highest pneumonia activity during EW 19 were Chihuahua, Sonora and Jalisco / La actividad de neumonía (1,89 casos de neumonía por 100,000 hab. en la SE 19) continúa por encima de niveles esperados y se incrementó levemente esta semana. Los estados con la mayor actividad de neumonía durante la SE 19 fueron Chihuahua, Sonora y Jalisco
- Influenza detections (6% of positivity in EW 20) continued to decrease. Influenza A(H3N2) predominated this season / Las detecciones de influenza (6% de positividad en la SE 20) continúan disminuyendo. Influenza A(H3N2) predominó esta temporada

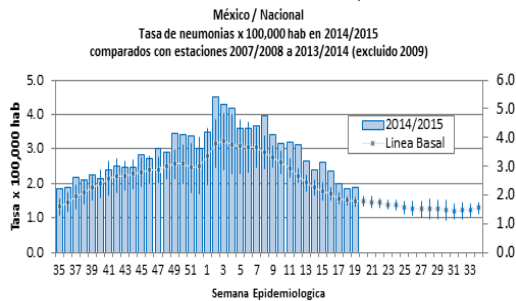
Mexico: ARI Endemic Channel, 2014-15
 Canal Endémico de IRA, 2014-15



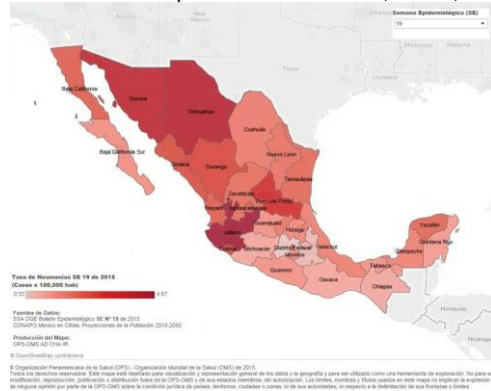
Mexico: Influenza virus distribution by EW 2013-15
 Distribución de virus influenza por SE, 2013-15



Mexico: Pneumonia Endemic Channel, 2014-15
 Canal endémico de neumonía, 2014-15



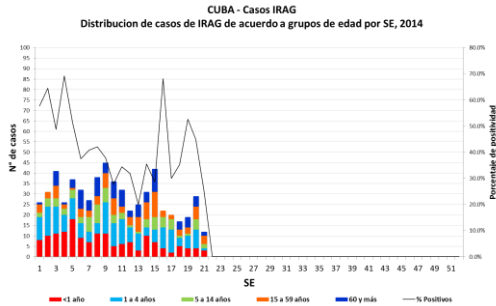
Mexico: Pneumonia rate by state, EW 19, 2015
 Tasa de neumonía por entidad federativa, SE 19, 2015



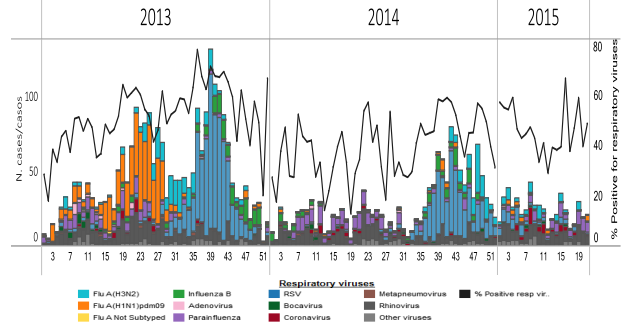
Cuba

- The number of SARI cases decreased in EW 21 in comparison to previous week. Most of the SARI cases are in the >15 years old group / El número de casos IRAG disminuyó en la SE 21, en comparación con la semana previa. La mayoría de casos se registra en el grupo de >15 años
- Rhinovirus and parainfluenza predominated among circulating viruses during 2015 / Entre los virus respiratorios, predomina la circulación de rinovirus y parainfluenza durante 2015
- Influenza, mainly A(H3N2) and parainfluenza detections increased in recent weeks / Las detecciones de influenza, principalmente A(H3N2) y parainfluenza se incrementaron en las últimas semanas

Cuba: SARI cases by age group, by EW, 2015
Casos IRAG por grupos de edad por SE, 2015



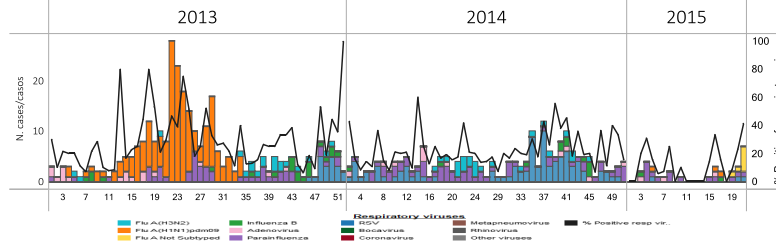
Cuba. Respiratory virus distribution by EW, 2013-15
Distribución de virus respiratorios por SE, 2013-15



Dominican Republic / República Dominicana

- Few respiratory virus detections during 2015 with parainfluenza predominating/ Pocas detecciones de virus respiratorios durante 2015, con predominio de parainfluenza
- Influenza A not subtyped and RSV detections increased in recent weeks / Las detecciones de influenza A no subtipificado y de VSR se han incrementado en las últimas semanas

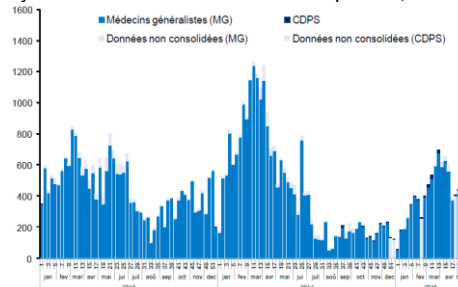
Dominican Republic: Respiratory virus distribution by EW, 2013-15
Distribución de virus respiratorios por SE, 2013-15



French Guyane / Guyana Francesa

- Decreasing ILI activity / Actividad decreciente de ETI
- Influenza B predominated among influenza circulating virus / Influenza B ha predominado entre los virus circulantes de influenza

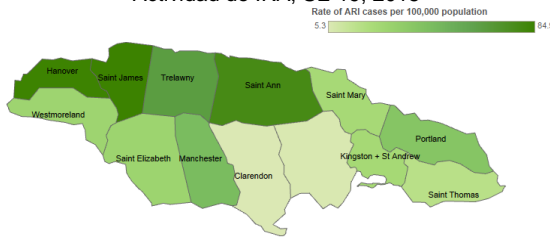
French Guyane: ILI activity by EW, 2013-2015
Guyana Francesa: Actividad de ETI por SE, 2013-15



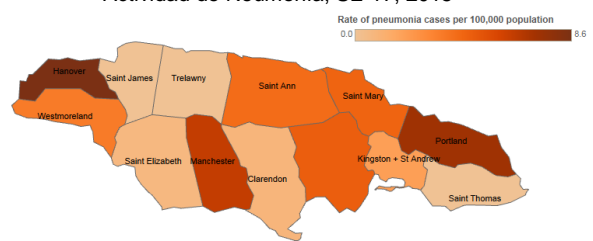
Jamaica

- During EW 19, the proportion of consultations for ARI reported from sentinel sites increased to 3.3%. Rates of ARI were highest in Hanover, Saint Ann and Saint James parishes. During EW 17, rates of pneumonia were highest in Hanover and Portland / En la SE 19, la proporción de consultas de IRA reportada por los sitios centinelas incrementó a 3,3%. Las tasas de IRA fueron más altas en los distritos de Hanover, San Ann y San James. En la SE 17, las tasas de neumonía fueron más altas en los distritos de Hanover y Portland
- The proportion of SARI hospitalizations decreased to 0.9%, and there were no SARI-related deaths reported for EW 19 / La proporción de hospitalizaciones por IRAG disminuyó a 0,9%, y no se reportó ningún fallecido relacionado con IRAG en la SE 19
- Influenza A(H3N2) detections increased in EW 17/ Las detecciones de influenza A(H3N2) incrementaron en la SE 17

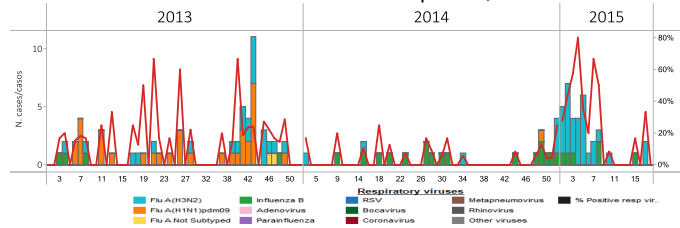
Jamaica: ARI activity by parish, EW 19, 2015
Actividad de IRA, SE 19, 2015



Jamaica: Pneumonia activity by parish, EW 17, 2015
Actividad de Neumonía, SE 17, 2015



Jamaica: Influenza virus distribution, by EW, 2013-15
Distribución de virus influenza. por SE, 2013-15

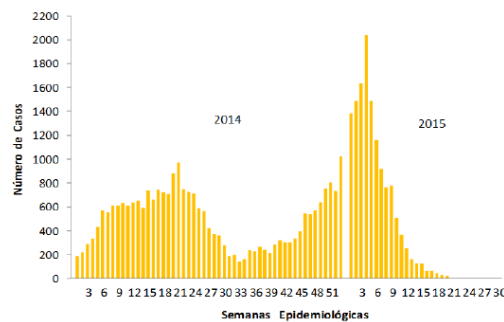


Puerto Rico

- Minimal ILI activity / Actividad mínima de ETI³
- Minimal levels of influenza detections / Niveles mínimos de detecciones de influenza

Puerto Rico: Influenza-positive cases by EW, 2013-15
Casos positivos a influenza por SE, 2013-15

Gráfica 1. Número de Casos Positivos a Influenza por Prueba Rápida, Semana 20, Puerto Rico, 2015

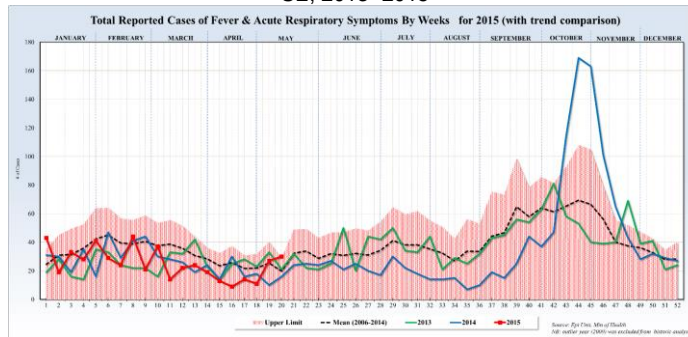


³ As reported to CDC/De acuerdo al CDC: <http://www.cdc.gov/flu/weekly/>

Saint Lucia

- Cases of fever and acute respiratory symptoms continued to increase and continued above expected levels in comparison with previous years / Los casos de fiebre y síntomas respiratorios continúan aumentado y se mantienen por encima de niveles esperados, en comparación con años anteriores

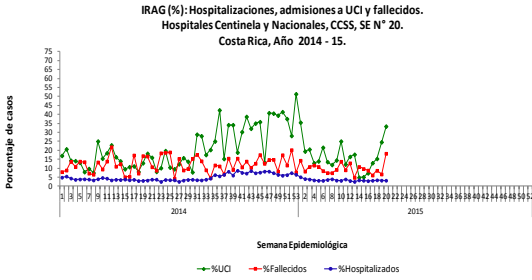
Total de casos reportados de fiebre y síntomas respiratorios agudos, por SE, 2013- 2015



Costa Rica

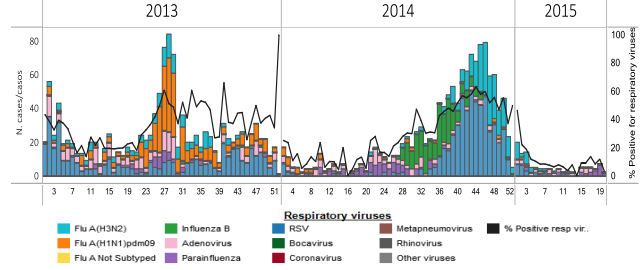
- SARI activity within expected levels however ICU admissions and deaths continued to increase in recent weeks / Actividad de IRAG dentro de niveles esperados, sin embargo en las últimas semanas se han incrementado los ingresos a la UCI y las defunciones
- Few respiratory virus detections were recorded in recent weeks with parainfluenza predominating among circulating virus/ Se han registrado pocas detecciones en la últimas semanas, con predominio de parainfluenza entre los virus circulantes

Costa Rica: Proportion of SARI-Associated Hospitalizations, ICU Admissions and Deaths, by EW, 2014-15



Fuente: Hospitales y Áreas de Salud Centinela - Hospitales Nacionales, CCSS.

Costa Rica: Respiratory virus distribution, by EW, 2013-15

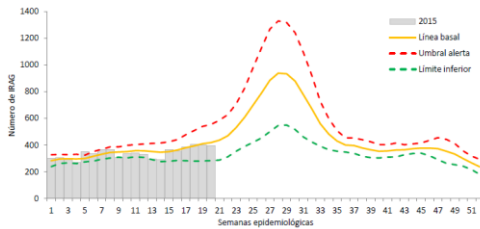


El Salvador

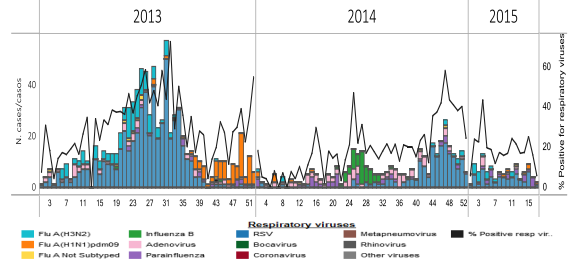
- Low SARI activity and with expected levels / Actividad de IRAG baja y dentro de niveles esperados
- Decreased respiratory detections in recent weeks with low circulation of RSV and parainfluenza / Disminución en las detecciones respiratorias en las últimas semanas, con circulación baja de VSR y parainfluenza

El Salvador: SARI Endemic Channel, 2015

Gráfico 2.- Corredor endémico de casos de infección respiratoria aguda grave (IRAG) agregados por semana, Ministerio de Salud, El Salvador, Semana 20 - 2015



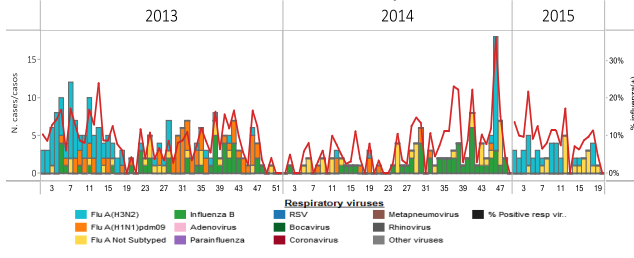
El Salvador: Respiratory virus distribution, by EW, 2013-15



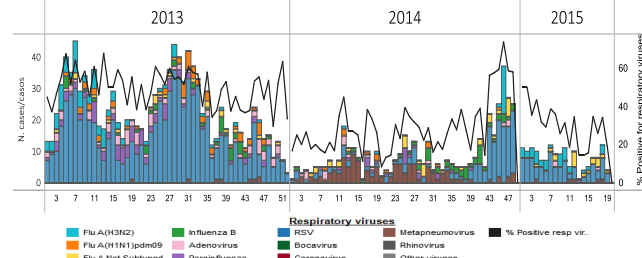
Guatemala

- Low influenza activity but with increased detections in recent weeks, mainly influenza A(H3N2) / Baja actividad de influenza , pero con incremento en las detecciones en las últimas semanas, principalmente influenza A(H3N2)
- Increased respiratory detections in recent weeks with RSV predominating/ Incremento en las detecciones respiratorias en las últimas semanas, con predominio de VSR

Guatemala: Influenza virus distribution, by EW, 2013-15



Guatemala: Respiratory virus distribution, by EW, 2013-15

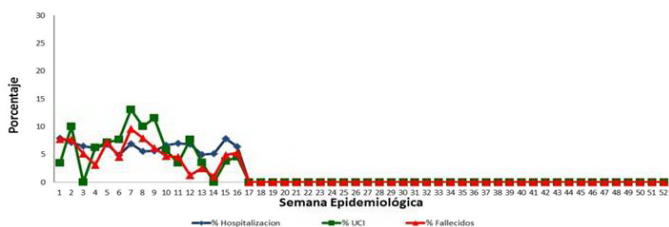


Honduras

- SARI activity within expected levels however ICU admissions and deaths continued to increase in recent weeks / Actividad de IRAG dentro de niveles esperados, sin embargo en las últimas semanas se han incrementado los ingresos a la UCI y las defunciones
- Increased RSV activity during 2015 but decreasing. Parainfluenza predominated in recent weeks / Aumento en la actividad de VSR durante 2015, pero disminuyendo. En las últimas semanas ha predominado parainfluenza
- Minimal influenza activity / Actividad mínima de influenza

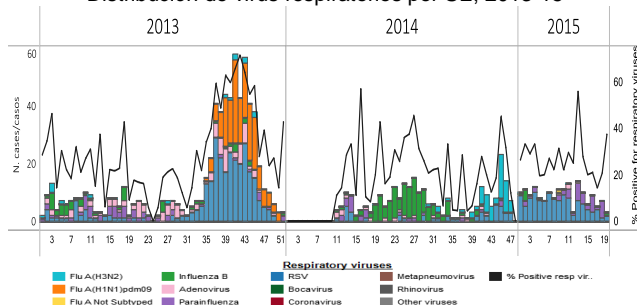
Honduras: % SARI Hospitalizations, ICU Admissions & Deaths by EW 2015

Distribución de hospitalizaciones, admitidos en UCI, fallecidos por IRAG, Vigilancia centinela de influenza. Honduras, semana epidemiológica No. 16, 2015



Honduras: Respiratory virus distribution by EW, 2013-15

Distribución de virus respiratorios por SE, 2013-15

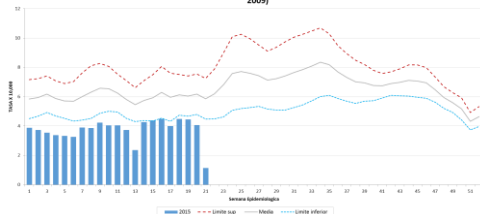


Nicaragua

- ARI and pneumonia activity continued below expected levels/ La actividad de IRA y neumonía continúa debajo de niveles esperados

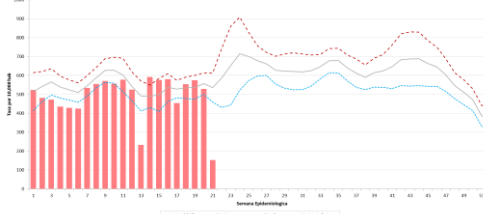
Nicaragua: Pneumonia rate by EW, 2015

Nicaragua: Tasa de neumonías 2014 (x 10,000 hab) por SE comparado con años 2007-2014 (excluido 2009)



Nicaragua: ARI rate by EW, 2015

Nicaragua: Tasa de IRAs 2014 (x 10,000 hab) por SE comparado con años 2007-2014 (excluido 2009)

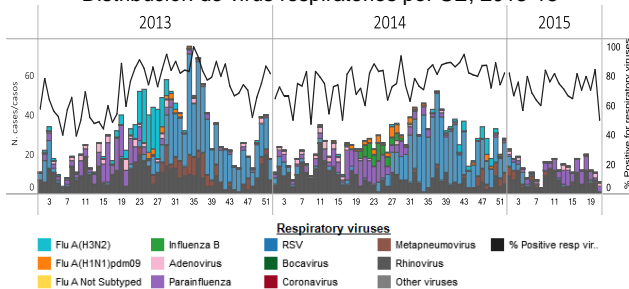


Panama

- Low respiratory virus activity. Among other respiratory viruses, low circulation of adenovirus and parainfluenza were detected in recent weeks / Baja actividad viral respiratoria. Respecto a otros virus respiratorios, en las últimas semanas se observa circulación baja de adenovirus y parainfluenza
- No influenza detections since EW 1 of 2015 / Sin detecciones de influenza desde la SE 1 de 2015

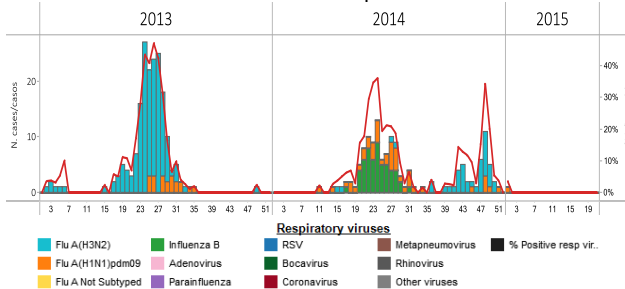
Panama: Respiratory virus distribution by EW, 2013-15

Distribución de virus respiratorios por SE, 2013-15



Panama. Influenza virus distribution by EW, 2013-15

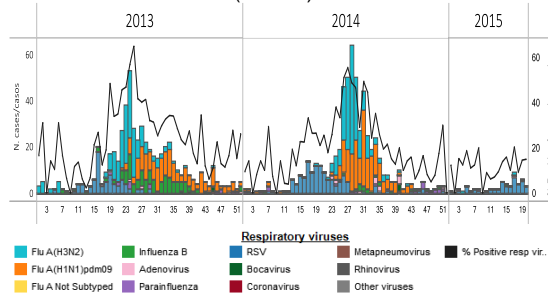
Distribución de influenza por SE 2013-15



Bolivia

- In La Paz, low respiratory virus activity with increased detections of RSV in recent weeks / En La Paz, actividad baja de virus respiratorios, con incremento en las detecciones de VSR en las últimas semanas
- In La Paz, very few influenza detections during 2015, mainly influenza A(H3N2) and B / En La Paz, muy pocas detecciones de influenza en 2015, principalmente influenza A(H3N2) y B

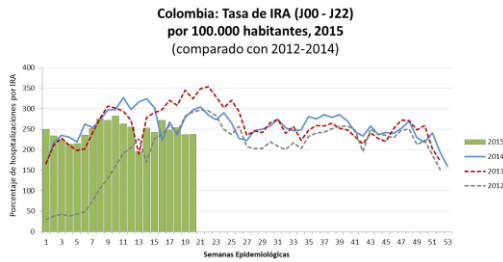
Respiratory virus distribution by EW, 2013-15
Distribución de virus respiratorios por SE, 2013-15
Bolivia (La Paz). INLASA



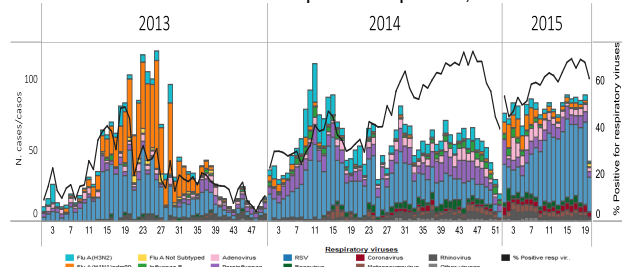
Colombia

- ARI activity in outpatient consultations and hospitalizations within expected levels in comparison with previous years / Actividad de IRA en consultas externas y en hospitalización dentro de los niveles esperados en comparación con los años anteriores.
- Low influenza activity with a decreasing trend of detections after the peak recorded in EW 4 / Actividad baja de influenza, con tendencia decreciente en las detecciones desde su pico en la SE 4
- Increased respiratory virus detections with RSV predominating in recent weeks / Incremento de la actividad de virus respiratorios en las últimas semanas, con predominio de VSR
- In EW 20 the departments with the highest rates of ARI were Amazonas and Bolivar and the departments with the highest rates of pneumonia were Huila and Vichada / En la SE 20, los departamentos que reportaron las mayores tasas de IRA fueron Amazonas y Bolívar y los departamentos con las tasas mas altas de neumonía fueron Huila y Vichada

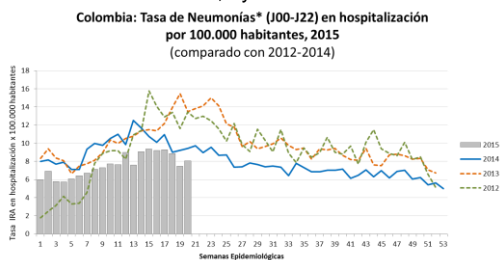
Colombia: Rate of ARI outpatient visits with J00-J20 codes, by EW, 2015



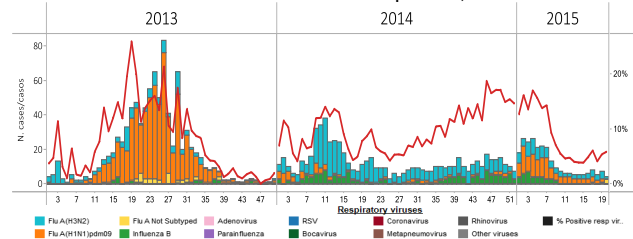
Colombia: Respiratory virus distribution by EW, 2013-15
Distribución de virus respiratorios por SE, 2013-15



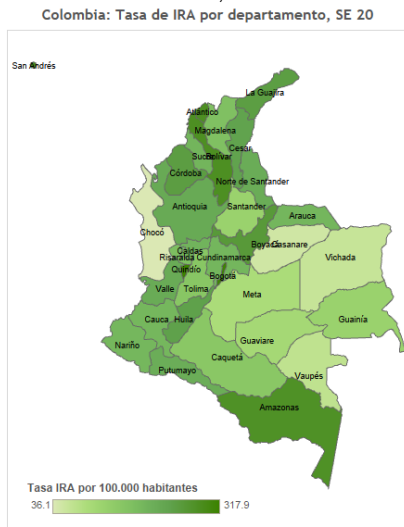
Colombia: Rate of pneumonia in hospitalizations with J00 to J20 codes, by EW 2015



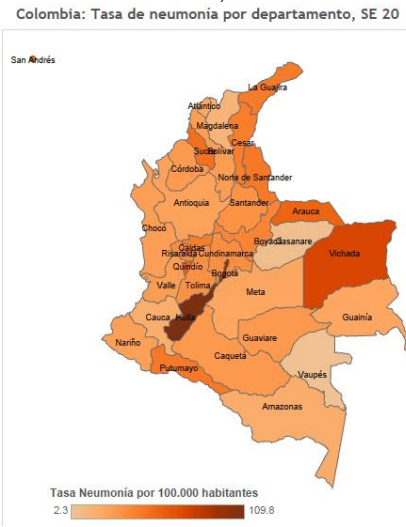
Colombia. Influenza virus distribution by EW, 2013-15
Distribución de virus influenza por SE, 2013-15



Colombia: ARI rates by department and by 100,000 hab.
EW 20, 2015



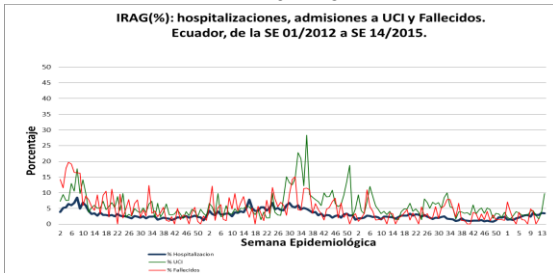
Colombia: Pneumonia rates by department and by 100,000 hab.
EW 20, 2015



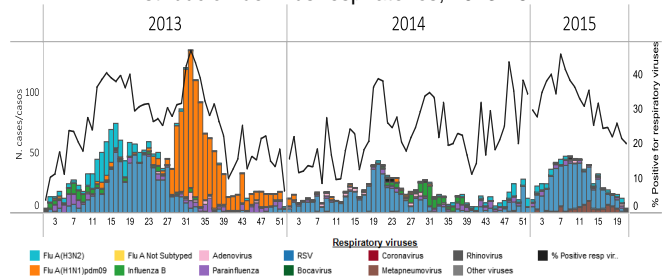
Ecuador

- SARI cases in the ICU increased sharply in EW 13 / Casos de IRAG en la UCI se incrementaron bruscamente en la SE 13
- High RSV activity during 2015 but with a decreasing trend and with low influenza circulation in recent weeks / Actividad elevada de VSR durante 2015, pero con tendencia decreciente y con poca circulación de influenza en las últimas semanas

Ecuador: % SARI Hospitalizations, ICU Admissions & Deaths by
EW 2012-15



Ecuador: Respiratory virus distribution by EW, 2013-15
Distribución de virus respiratorios, 2013-15



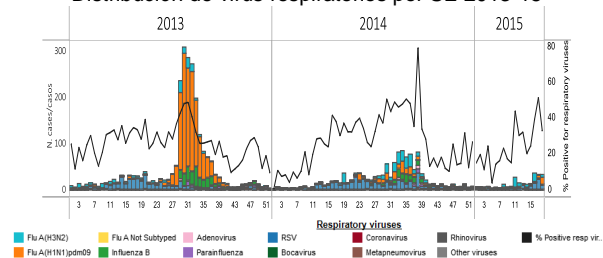
Peru

- ARI activity in children under five years increasing in recent weeks but within expected levels / Actividad de IRA en menores de cinco años incrementando en las últimas semanas, pero en niveles esperados
- Few respiratory virus detections during 2015 with increase detections of influenza A(H1N1)pdm09, A(H3N2) and RSV in recent weeks/ Pocas detecciones de virus respiratorios durante el 2015, con aumento en las detecciones de influenza A(H1N1)pdm09, A(H3N2) y VSR en las últimas semanas

Peru: ARI endemic channel in children under five years by EW,
2015

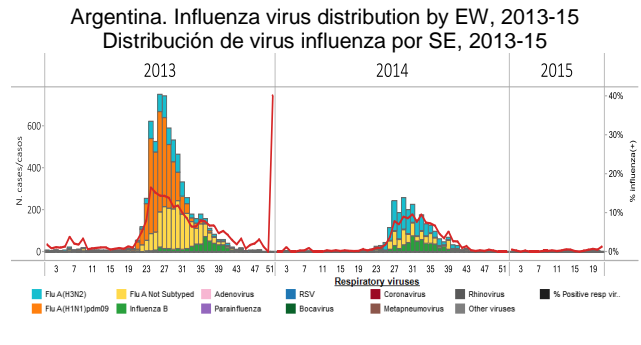
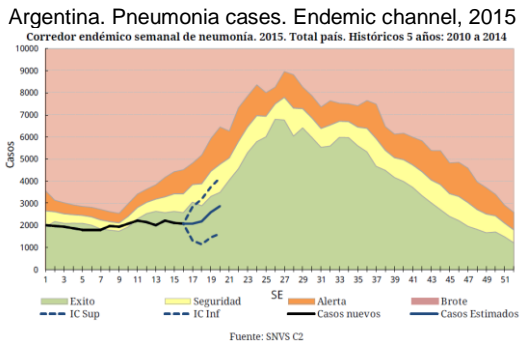
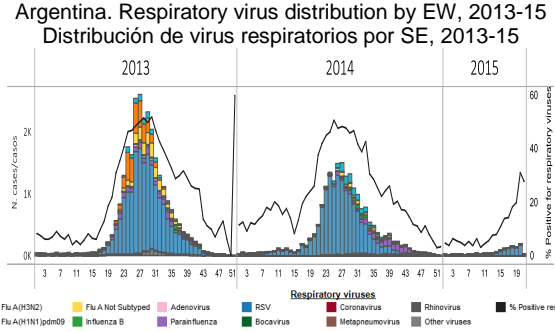
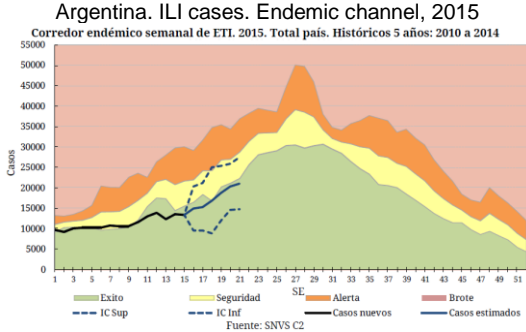


Peru. Respiratory virus distribution by EW, 2013-15
Distribución de virus respiratorios por SE 2013-15



Argentina

- Low ILI and pneumonia activity and within expected levels / Actividad baja de ETI y neumonía y dentro de niveles esperados
- Few respiratory virus detections with RSV predominating in recent weeks / Pocas detecciones de virus respiratorios en las últimas semanas, con predominio de VSR

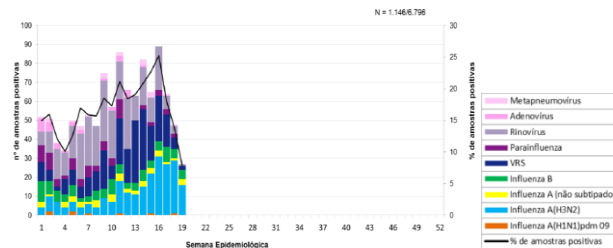


Brazil

- Low ILI/SARI activity and within expected levels / Actividad baja de ETI/IRAG, dentro de niveles esperados y con tendencia decreciente
- Downward trend of respiratory virus activity / Tendencia decreciente de actividad viral respiratoria

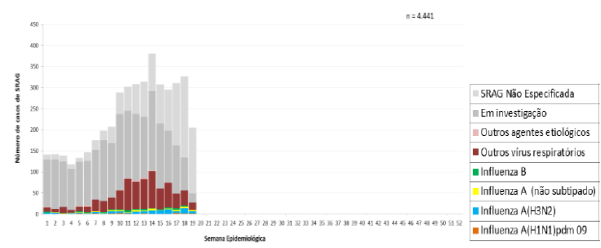
Brazil: Respiratory virus distribution in ILI cases, by EW, 2015. Distribución de virus respiratorios en casos ETI, por SE, 2015

Figura 1. Distribuição dos vírus respiratórios identificados nas unidades sentinelas de Síndrome Gripal, por semana epidemiológica de início dos sintomas. Brasil, 2015 até a SE 19. N = 1.146.796



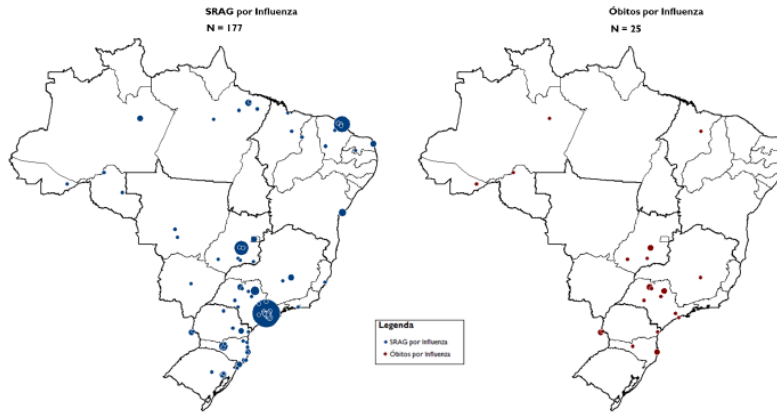
Brazil: Respiratory virus distribution, SARI cases, by EW, 2014-15. Distribución de virus respiratorios, casos IRAG, por SE, 2014-15

Figura 3. Distribuição dos casos de Síndrome Respiratória Aguda Grave segundo agente etiológico e semana epidemiológica do início dos sintomas. Brasil, 2015 até a SE 19. n = 4.441



Brazil: Distribution of SARI hospitalizations and deaths by municipality and influenza type/subtype by region
 Distribución de hospitalizaciones y fallecidos por IRAG por municipio y tipo/subtipo de influenza por región

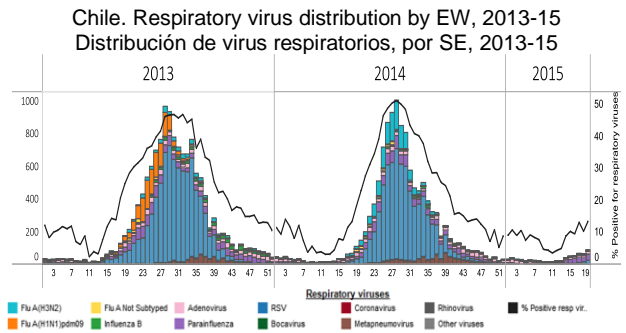
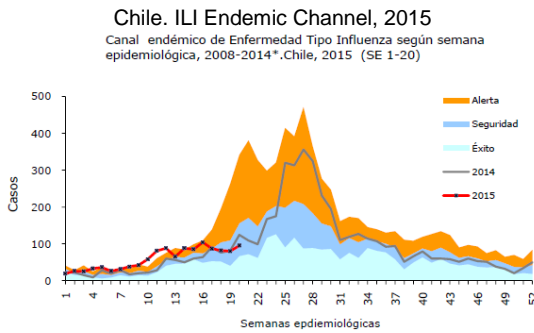
Anexo 4. Distribuição espacial dos casos e óbitos por Síndrome Respiratório Aguda Grave confirmados para influenza por município de residência. Brasil, 2015 até a SE 19.



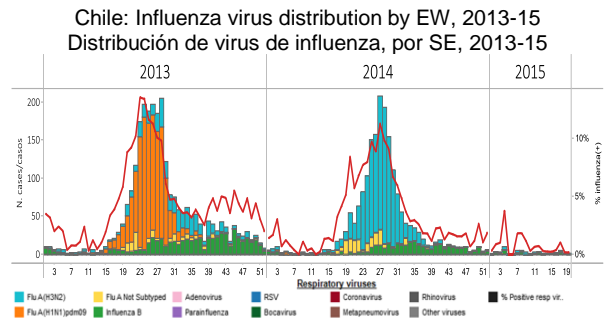
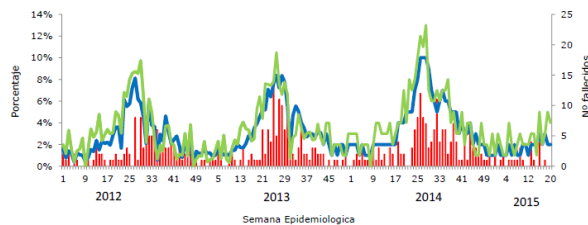
Fonte: SINAN Influenza Web. Dados atualizados em 20/05/2015, sujeitos a alteração.
 * O círculo é proporcional ao número de casos e óbitos.

Chile

- Low ILI/SARI activity and within expected levels / Actividad baja de ETI/IRAG y dentro de niveles esperados
- Low respiratory virus activity but with increase detections of adenovirus and parainfluenza in recent weeks/ Niveles bajos de actividad viral respiratoria, pero con aumento en las últimas semanas en las detecciones de adenovirus y parainfluenza



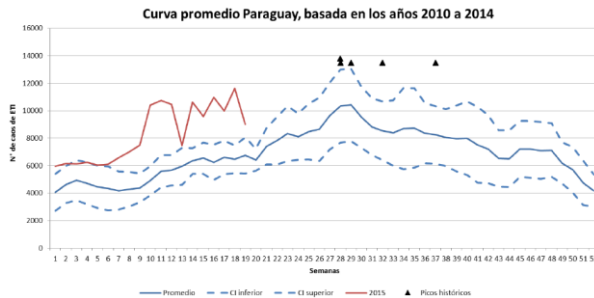
Chile. % SARI hospitalizations, ICU Adm and Deaths, 2012-15
 Porcentaje de hospitalizados, ingreso a UCI y número de fallecidos por IRAG según SE en Hospitales Centinela. Chile, 2012 - 2015 (*).



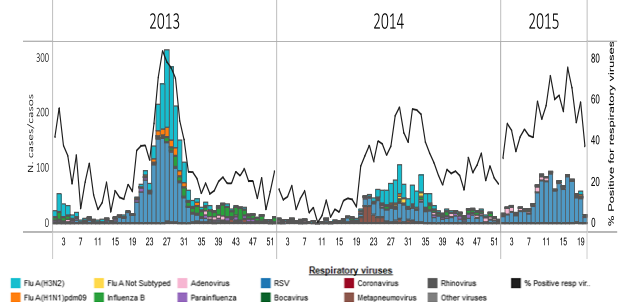
Paraguay

- Low ILI activity but above expected levels and with a decreasing trend / Actividad baja de ETI, pero superior a los niveles esperados y con tendencia decreciente
- Low SARI activity however ICU admissions and deaths increased this week / Actividad baja de IRAG, sin embargo esta semana se han incrementado los ingresos a la UCI y las defunciones
- Low influenza activity / Actividad baja de influenza
- Decreasing RSV detections but continued with elevated activity / Detecciones decrecientes de VSR, pero aún con actividad elevada
- In EW 21 the departments with the highest rates of ARI and pneumonia were Alto Paraguay and Boqueron / Los departamentos que reportaron mayores tasas de IRA y neumonía en la SE 21 fueron Alto Paraguay y Boqueron

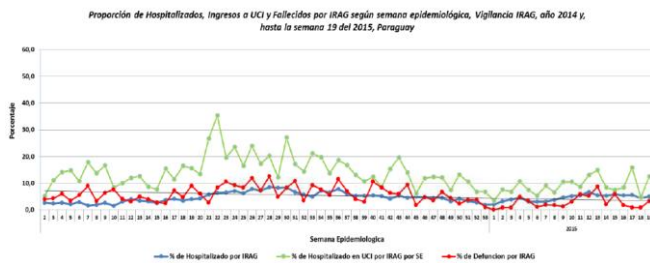
Paraguay. ILI endemic channel, by EW, 2015
Canal endémico de ETI por SE, 2015



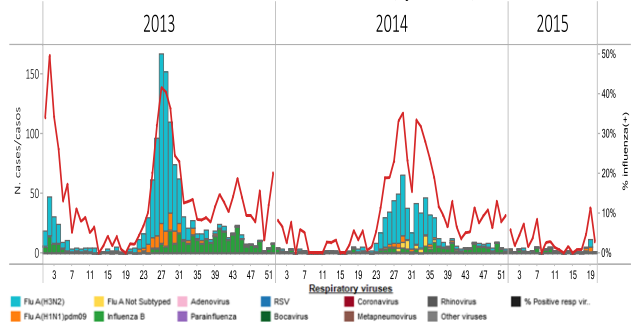
Paraguay. Respiratory virus distribution by EW, 2013-15
Distribución de virus respiratorios por SE, 2013-15



Paraguay: % SARI Hospitalizations, ICU Admissions & Deaths by EW 2014-15
Casos IRAG. Hospitalizaciones e ingresos en UCI & fallecidos (%) por SE, 2014-15

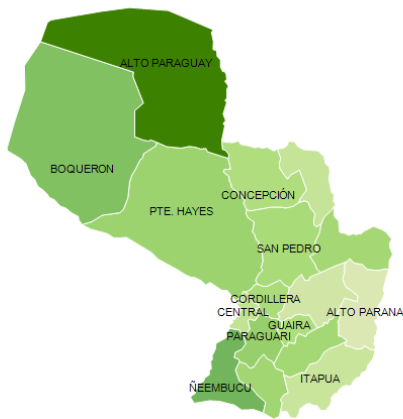


Paraguay: Influenza virus distribution by EW, 2013-15
Distribución de virus de influenza, por SE, 2013-15



Paraguay: ARI rates by department and by 100,000 hab.
EW 21, 2015

Paraguay: Tasa de IRA por departamento por 100.000 habitantes, SE 21



Paraguay: Pneumonia rates by department and by 100,000 hab.
EW 21, 2015

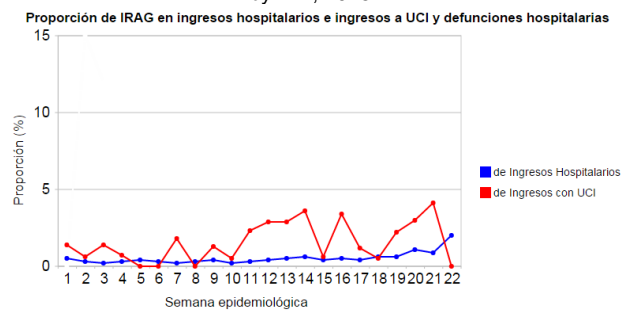
Paraguay: Tasa de neumonía por departamento por 100.000 hab., SE 21



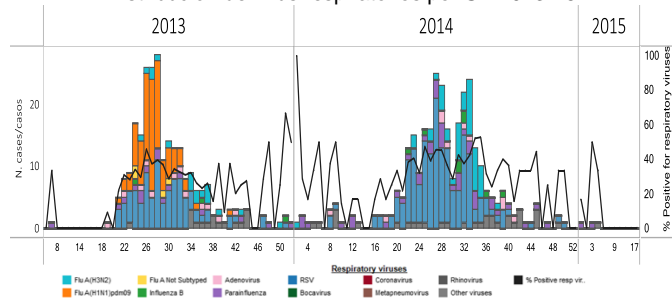
Uruguay

- SARI hospitalizations within expected levels but with a increasing trend in admissions in recent weeks / Hospitalizaciones de IRAG dentro de niveles esperados, pero con una tendencia creciente en los ingresos en las últimas semanas
- Very few respiratory virus detections in recent weeks / Muy pocas detecciones de virus respiratorios en las últimas semanas
- No influenza viruses detected during 2015 / No se han detectado virus influenza durante 2015

Uruguay: % SARI-associated hospitalizations & ICU admissions by EW, 2015



Uruguay: Respiratory virus distribution by EW, 2013-15
Distribución de virus respiratorios por SE 2013-15

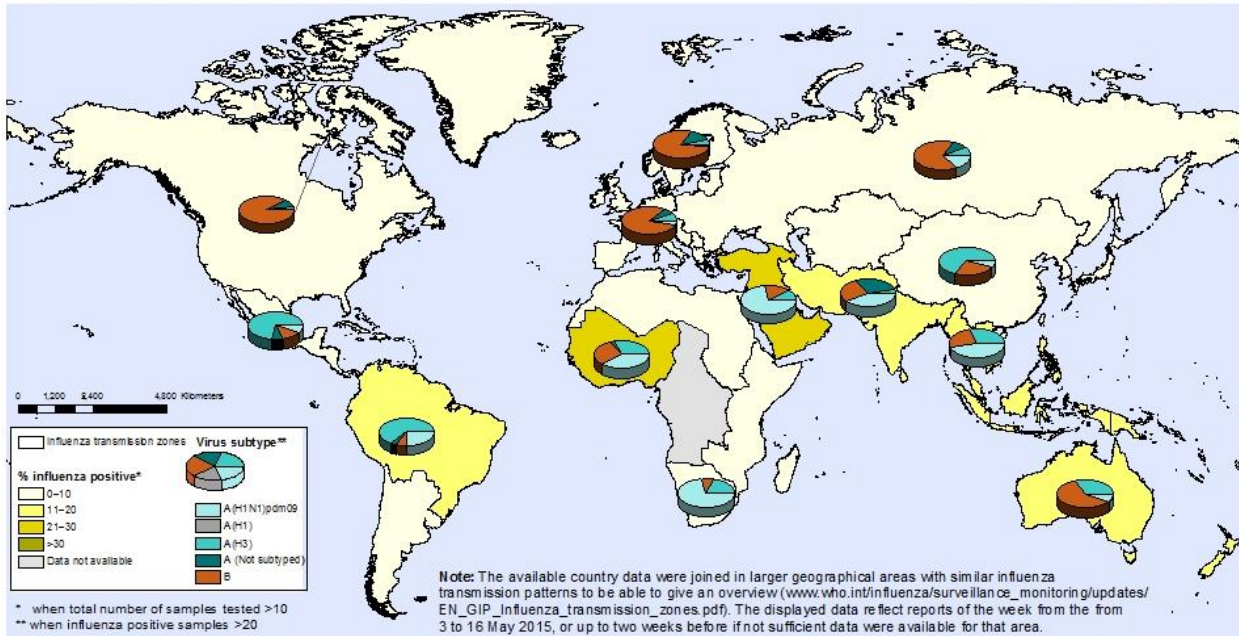


- In Europe, influenza activity continued to decline with all countries reporting low levels and influenza B continued to predominate in recent weeks. In northern Africa, influenza activity remained low in general with influenza A viruses predominant. In western and temperate countries of Asia, influenza activity continued to decrease and remained low / En Europa, la actividad de influenza se mantiene baja y continúa disminuyendo en todos los países. Influenza B continúa predominando en las últimas semanas. En el norte de África, la actividad de influenza se mantiene baja, con predominio de influenza A. En los países occidentales y templados de Asia, la actividad de influenza se mantiene baja y continúa disminuyendo
- During EW 18 and 19 of 2015, the WHO GISRS laboratories tested more than 39,635 specimens. 2,980 were positive for influenza viruses, of which 1,044 (35%) were typed as influenza A and 1,936 (65%) as influenza B. Of the sub-typed influenza A viruses, 359 (46.6%) were influenza A(H1N1)pdm09 and 412 (53.4%) were influenza A(H3N2). Of the characterized B viruses, 155 (95.1%) belonged to the B-Yamagata lineage and 8 (4.9%) to the B-Victoria lineage / Durante las SE 18 y 19 de 2015, los laboratorios del sistema de vigilancia global de influenza y respuesta (GISRS) de la OMS analizaron más de 39.635 muestras: 2.980 fueron positivas a influenza, de las cuales 1.044 (35%) se tipificaron como influenza A y 1.936 (65%) como influenza B. De los virus subtipificados de influenza A, 359 (46,6%) fueron influenza A(H1N1)pdm09 y 412 (53,4%) influenza A(H3N2). De los virus influenza B caracterizados, 155 (95,1%) pertenecían al linaje B-Yamagata y 8 (4,9%) al linaje B-Victoria

Nivel global: Porcentaje de muestras respiratorias positivas a influenza por zona de transmisión de influenza, hasta el 18 de mayo, 2015

Percentage of respiratory specimens that tested positive for influenza
By influenza transmission zone

Status as of 29 May 2015



The boundaries and names shown and the designations used on this map do not imply the expression of any opinion whatsoever on the part of the World Health Organization concerning the legal status of any country, territory, city or area or of its authorities, or concerning the delimitation of its frontiers or boundaries. Dotted and dashed lines on maps represent approximate border lines for which there may not yet be full agreement.

Data Source: Global Influenza Surveillance and Response System (GISRS), FluNet (www.who.int/flu-net).

ACRONYMS

ARI	Acute respiratory infection
CARPHA	Caribbean Public Health Agency
CENETROP	Centro de Enfermedades Tropicales (Santa Cruz, Bolivia)
EW	Epidemiological Week
ILI	Influenza-like illness
INLASA	Instituto Nacional de Laboratorios de Salud (La Paz, Bolivia)
INS	Instituto Nacional de Salud
ORV	Other respiratory viruses
SARI	Severe acute respiratory infection
SEDES	Servicio Departamental de Salud (Bolivia)
ICU	Intensive Care Unit
RSV	Respiratory Syncytial Virus

ACRÓNIMOS

CARPHA	Caribbean Public Health Agency
CENETROP	Centro de Enfermedades Tropicales (Santa Cruz, Bolivia)
ETI	Enfermedad tipo influenza
INLASA	Instituto Nacional de Laboratorios de Salud (La Paz, Bolivia)
INS	Instituto Nacional de Salud
IRA	Infección respiratoria aguda
IRAG	Infección respiratoria aguda grave
OVR	Otros virus respiratorios
SE	Semana epidemiológica
SEDES	Servicio Departamental de Salud (Bolivia)
UCI	Unidad de Cuidados Intensivos
VSR	Virus sincitial respiratorio