

Regional Update EW 15, 2015

Influenza and other respiratory virus (April 29, 2015)

Actualización Regional SE 15, 2015

Influenza y otros virus respiratorios (29 de abril, 2015)

PAHO interactive influenza data
Datos interactivos de influenza de la OPS:

http://ais.paho.org/phis/viz/ed_flu.asp

Influenza Regional Reports:
Informes regionales de influenza:

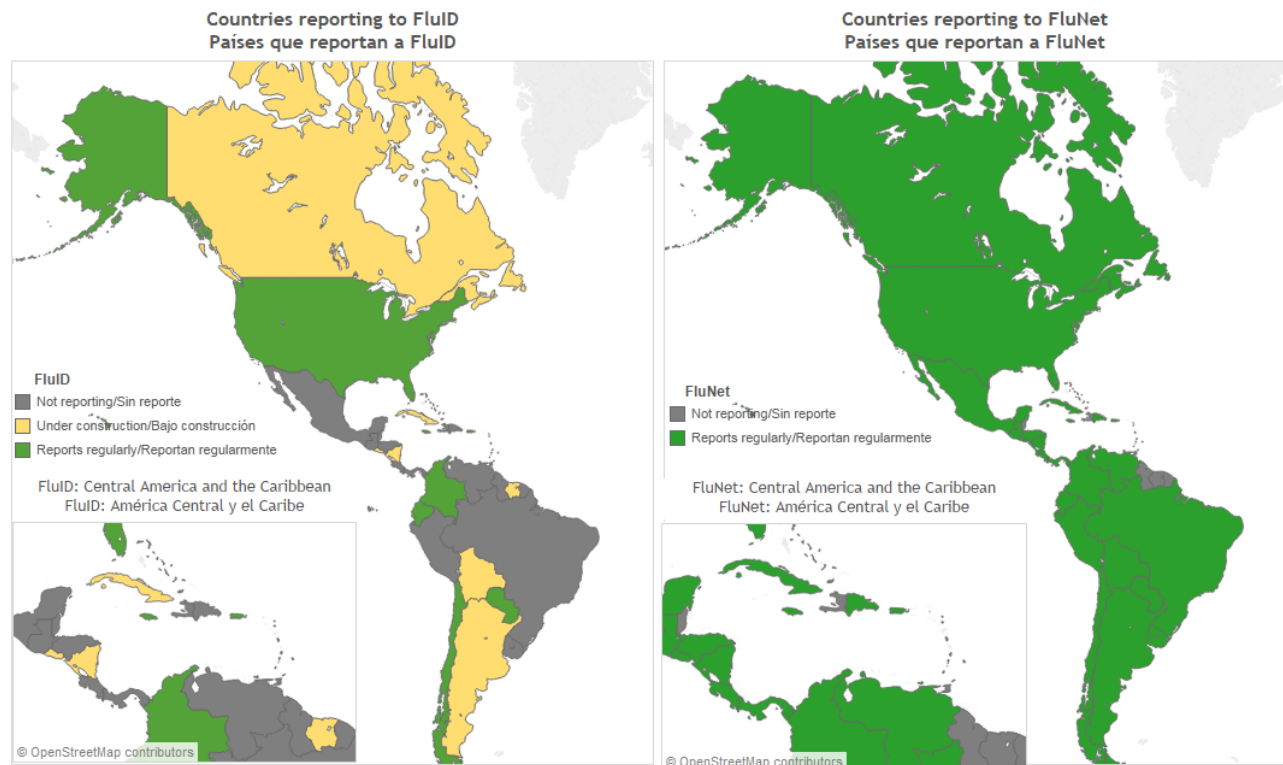
www.paho.org/influenzareports
www.paho.org/reportesinfluenza

Severe acute respiratory infections network - [SARinet](http://www.sarinet.org/)
Red de las infecciones respiratorias agudas graves - [SARinet](http://www.sarinet.org/):

<http://www.sarinet.org/>

The information presented in this update is based on data provided by Ministries of Health and National Influenza Centers of Member States to the informatics global platforms [FluNet](#) and [FluID](#); and reports/weekly bulletins that Ministries of Health published on its website or shared with PAHO/WHO.

La información presentada en esta actualización se obtiene a partir de los datos reportados por los Ministerios de Salud y los Centros Nacionales de Influenza de los Estados Miembros a las plataformas informáticas globales de [FluNet](#) y [FluID](#); y de los reportes/boletines semanales que los Ministerios de Salud publican en sus páginas web o comparten con OPS/OMS.



Map production /Producción del mapa: PAHO/WHO. OPS/OMS.

Data Source / Fuente de datos: Ministries of Health and National Influenza Centers of Member States reports to the informatics global platforms [FluNet](#) and [FluID](#) / Reporte de los Ministerios de Salud y los Centros Nacionales de Influenza de los Estados Miembros a las plataformas informáticas globales de [FluNet](#) y [FluID](#)

WEEKLY SUMMARY (ENGLISH)

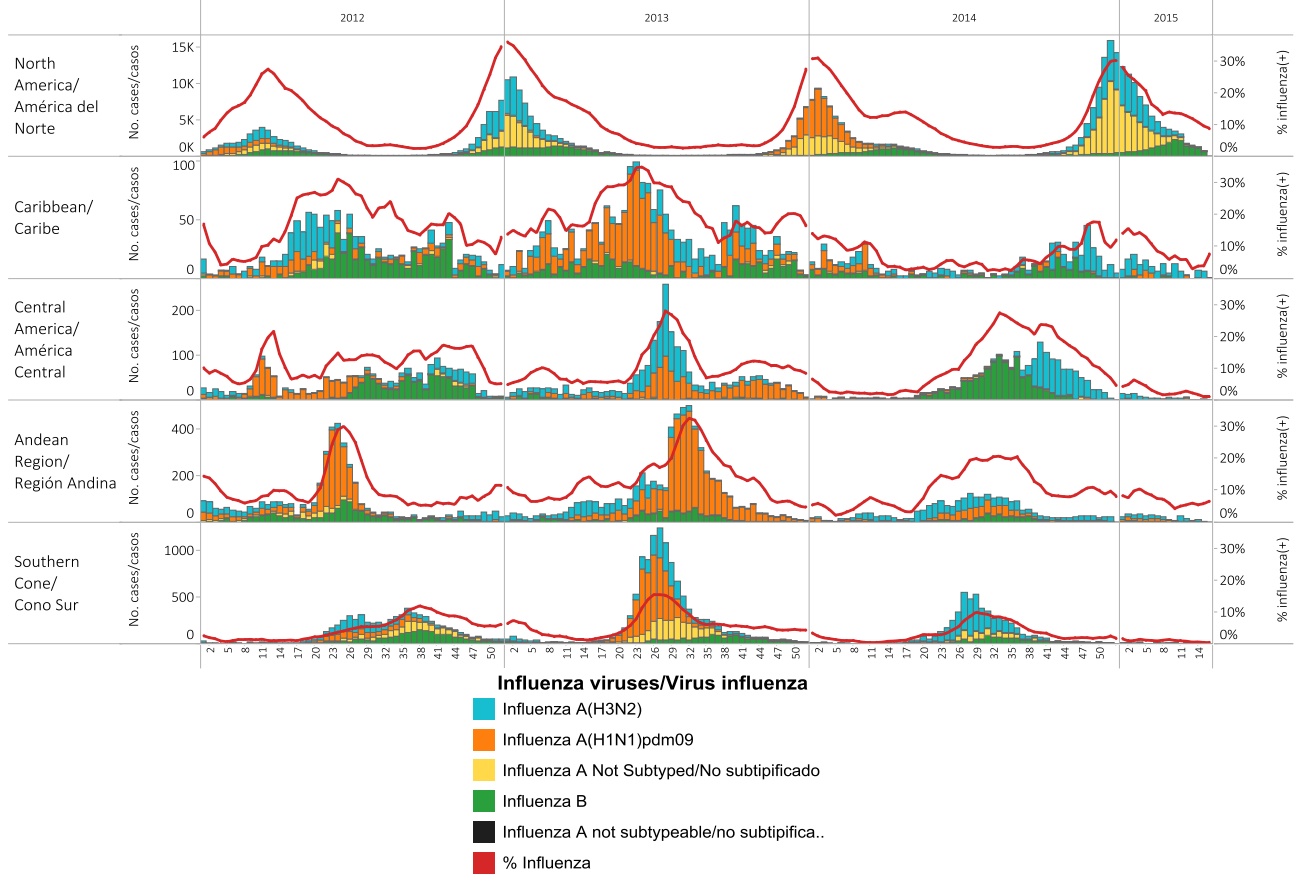
- **North America:** Influenza activity continued to decrease. In Canada, ILI activity decreased this week and is above expected levels. Two regions reported widespread influenza/ILI activity. Influenza detections continued to decrease and influenza B (11.9% positivity) predominated in recent weeks. Influenza A(H3N2) and influenza B (Yamagata lineage) have predominated this season. Influenza hospitalizations decreased among adults but increased among children. In the United States, ILI activity (1.4%) decrease and continued below the national baseline. This week the majority of states reported minimal ILI activity. Influenza detections (7.6% positivity) continued to decrease, with influenza B (Yamagata lineage) predominating in recent weeks. Pneumonia and influenza mortality (6.7%) continued below the epidemic threshold of 7%. In Mexico, ARI activity continued to decrease while pneumonia activity remained at high levels. Influenza A(H3N2) predominated among circulating influenza viruses this season.
- **Caribbean:** Respiratory virus activity remained low. In Cuba, the number of SARI cases increased this week and influenza A(H3N2) and parainfluenza detections continued to increase.
- **Central America:** Respiratory virus activity remained low and ARI/SARI activity continued within expected levels. RSV continued to predominate in the sub-region with circulation at low levels.
- **Andean Sub-region:** Respiratory virus activity remained low but high RSV activity continued in Ecuador and Colombia.
- **Southern Cone:** Influenza activity remained at inter-seasonal levels and ARI/SARI and other respiratory virus activity remained low. In Paraguay, ILI activity continued to increase associated with RSV activity.
- **Global level:** In Europe, northern Africa and the Middle East influenza activity continued to decrease. In western Asia, influenza activity continued to decrease or remained low. However influenza detections remained high or increased in Jordan and Turkey. In the temperate countries of Asia, influenza activity continued to decrease except in the Republic of Korea where activity remained high. In tropical Asia, influenza activity seemed to be declining in India. In tropical Africa, increased influenza activity was reported from western Africa.

RESUMEN SEMANAL (ESPAÑOL)

- **América del Norte:** La actividad de influenza continúa disminuyendo. En Canadá, la actividad de ETI disminuyó esta semana, pero está por encima de niveles esperados. Dos regiones reportaron actividad diseminada de ETI/influenza. Las detecciones de influenza continúan disminuyendo, con predominio de influenza B (11,9% de positividad) en las últimas semanas. Influenza A(H3N2) e influenza B (linaje Yamagata) han predominado esta temporada. Las hospitalizaciones por influenza entre adultos disminuyeron, pero aumentaron entre niños. En los Estados Unidos, la actividad de ETI (1,4%) continúa disminuyendo, y se mantiene por debajo de la línea de base. Esta semana, la mayoría de estados reportaron actividad mínima de influenza. Las detecciones de influenza (7,6% de positividad) continúan disminuyendo y en las últimas semanas predomina la circulación de influenza B (linaje Yamagata). El porcentaje de mortalidad por neumonía e influenza (6,7%) continúa por debajo del umbral epidémico del 7%. En México, la actividad de IRA continúa disminuyendo, mientras que la actividad de neumonía se mantiene elevada. Influenza A(H3N2) ha predominado entre los virus circulantes de influenza esta temporada.
- **Caribe:** La actividad de virus respiratorios continúa baja. En Cuba, el número de casos IRAG se incrementó esta semana y las detecciones de influenza A(H3N2) y parainfluenza continúan incrementándose.
- **América Central:** La actividad de virus respiratorios continúa baja y la actividad de IRA/IRAG permanece dentro de niveles esperados. VSR continúa predominado en la sub-región, con niveles bajos de circulación.
- **Sub-región Andina:** La actividad de virus respiratorios continúa baja, sin embargo se mantiene la actividad elevada de VSR en Ecuador y Colombia.
- **Cono Sur:** La actividad de influenza se mantiene en niveles inter-estacionales y la actividad de IRA/IRAG y de otros virus respiratorios permanece baja. En Paraguay, la actividad de ETI continúa elevada, asociada a la actividad de VSR.
- **Nivel Global:** En Europa, norte de África y el Medio Oriente, la actividad de influenza continúa disminuyendo. En Asia occidental, la actividad de influenza continúa disminuyendo, o se mantiene baja. Sin embargo, las detecciones de influenza se mantienen elevadas o en aumento en Jordania y Turquía. En los países templados de Asia, la actividad de influenza continúa disminuyendo, excepto en la República de Corea, donde la actividad se mantuvo elevada. En Asia tropical, la actividad de influenza parece estar disminuyendo en la India. En África tropical, se reportó un aumento en la actividad de influenza en África occidental.

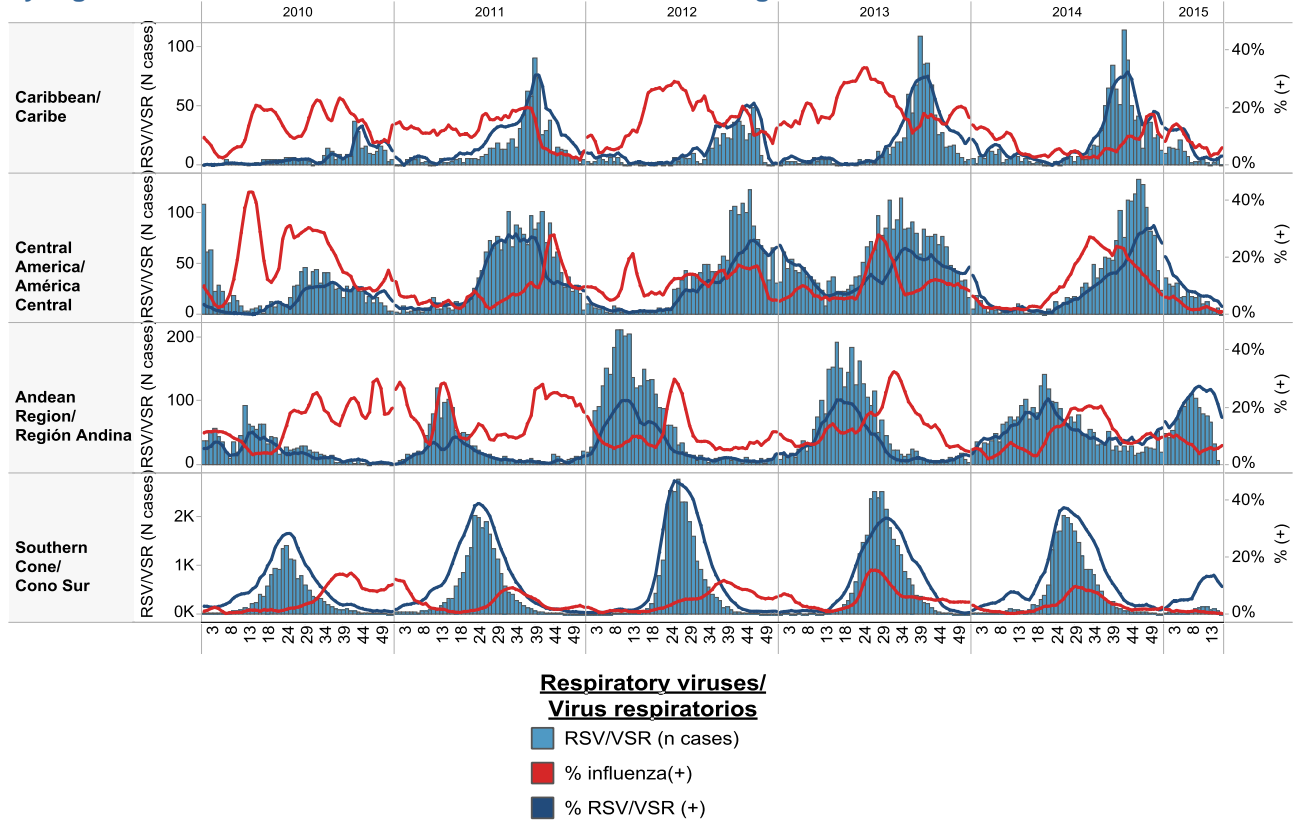
Influenza circulation by region. 2012-15

Circulación virus influenza por región. 2012-15



Respiratory syncytial virus (RSV) circulation by region. 2010-15

Circulación de virus sincitial respiratorio por región. 2010-15



Weekly and cumulative numbers of influenza and other respiratory virus, by country and EW, 2015¹
 Número semanal y acumulado de influenza y otros virus respiratorios, por país y SE, 2015²

EW 15, 2015 / SE 15, 2015

		N samples/muestras	Influenza A(H3N2)	Influenza A (H1N1)pdm09	Influenza A Not Subtyped/No subtipificado	Influenza B	% influenza(+)	Adenovirus	Parainfluenza	RSV/VSR	% RSV/VSR (+)	Bocavirus	Coronavirus	Metapneumovirus	Rhinovirus
North America/ América del Norte	Mexico	47	1	0	0	1		0	0	0	0%				
	United States of America	10,457	22	6	66	701	8%								
Caribbean/ Caribe	Cuba	89	5	0	0	0	6%	0	11	4	4%	0	6	0	8
	Dominican Republic	7				0			1						
Central America/ América Central	Costa Rica	54	0	0	0	0	0%	3	2	0	0%				
	El Salvador	36	0	2	0	0	6%	0	1	6	17%				
	Guatemala	2	0	0	0	0	0%	0	0	0	0%	0	0	0	0
	Panama	13				0			5					1	3
Andean Region/ Re..	Peru	50	2	1	0	0	6%	0	2	7	14%	0	0	0	0
Brazil & Southern Cone/ Cono Sur	Argentina	79	0	0	0	0	0%	1	0	6	8%				0
	Chile	480				1		19	23	6	1%				
	Paraguay	97	0	0	0	0	0%	4	0	50	52%	0	0	0	0
Grand Total		11,411	30	9	66	703	7%	27	45	79	1%	0	6	1	11

Cumulative, EW 12-15, 2015 / Acumulado, SE 12-15, 2015

		N samples/ muestras	Influenza A(H3N2)	Influenza A (H1N1)pdm09	Influenza A Not Subtyped/No subtipificado	Influenza B	% influenza(+)	Adenovirus	Parainfluenza	RSV/VSR	% RSV/VSR (+)	Bocavirus	Coronavirus	Metapneumovirus	Rhinovirus
North America/ América del Norte	Canada	0				0									
	Mexico	817	45	1	0	34	10%	0	0	1	0%				
	United States of America	52,976	414	18	443	4,481	10%								
Caribbean/ Caribe	Cuba	228	9	4	0	0	6%	0	27	6	3%	0	12	0	25
	Dominican Republic	36				0			1						
	Jamaica	9	0	0	0	0	0%								
Central America/ América Central	Costa Rica	220	1	0	0	0	0%	6	3	0	0%				
	El Salvador	131	0	3	1	0	3%	1	6	16	12%				
	Guatemala	41	0	0	5	0	12%	0	1	4	10%	0	0	1	0
	Honduras	2	0	0	0	0	0%	0	0	2	100%				
	Nicaragua	0				0									
	Panama	71				0		5	24	3	4%			1	17
Andean Region/ Región Andina	Bolivia - INLASA	28				0				2	7%				
	Colombia	294	3	7	4	0	5%	11	19	111	38%	10	6	4	8
	Ecuador	227	3	0	0	1	2%	0	5	44	19%			15	
	Peru	191	18	3	0	0	11%	0	3	24	13%	0	0	1	0
Brazil & Southern Cone/ Cono Sur	Argentina	889	0	0	3	2	1%	11	6	42	5%				0
	Brazil	278	20	2	0	4	9%								
	Chile	1,711		1		5		47	52	17	1%			1	
	Paraguay	445	0	0	0	2	0%	8	0	270	61%	0	0	0	0
	Uruguay	0				0									
Grand Total		58,594	513	39	456	4,529	9%	89	147	542	1%	10	18	23	50

1 The detection of respiratory viruses other than influenza depends on the diagnostic capacity of each country and monitoring system. The absence of report of other respiratory viruses does not indicate the absence of their circulation.

2 La detección de otros virus respiratorios diferentes a influenza depende de la capacidad diagnóstica de cada país y del sistema de vigilancia establecido. El que no se reporten otros virus respiratorios, no significa, ni indica la ausencia de circulación viral.

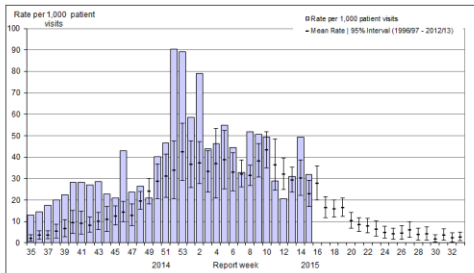
North America / América del Norte:

Canada

- ILI activity decreased in EW 15 but continued above expected levels / La actividad de ETI disminuyó en la SE 15, pero continúa por encima de los niveles esperados
- In EW 15 two regions reported widespread influenza/ILI activity / En la SE 15, dos regiones reportaron actividad diseminada de influenza/ETI
- Detections of influenza A (2.1% positivity this week), mainly A(H3N2), and of influenza B (11.9% positivity this week) continue to decrease in EW 15 / Las detecciones de influenza A (2,1% de positividad esta semana), principalmente A (H3N2), y las de influenza B (11,9% de positividad esta semana) continúan disminuyendo en la SE 15
- 174 of 180 influenza A(H3N2) viruses characterized (97%) were antigenically similar to A/Switzerland/9715293/2013, the influenza A(H3N2) virus selected for the 2015 Southern Hemisphere and 2015/16 Northern Hemisphere vaccine / 174 de 180 virus influenza A(H3N2) caracterizados (97%) fueron antigénicamente similares a A/Switzerland/9715293/2013, el virus influenza A(H3N2) seleccionado para la vacuna del hemisferio sur 2015 y del hemisferio norte 2015/16
- RSV activity decreased this week / La actividad de VSR disminuyó esta semana
- Influenza hospitalizations decreased among adults but increased among children <16 years. Nonetheless, the majority of hospitalizations and deaths have been recorded among adults aged ≥65 years / Las hospitalizaciones por influenza disminuyeron entre adultos pero aumentaron entre niños <16 años. Sin embargo, la mayoría de hospitalizaciones y defunciones han sido registradas en adultos ≥65 años
- Laboratory-confirmed influenza outbreaks decreased this week / Los brotes de influenza confirmados por laboratorio disminuyeron esta semana

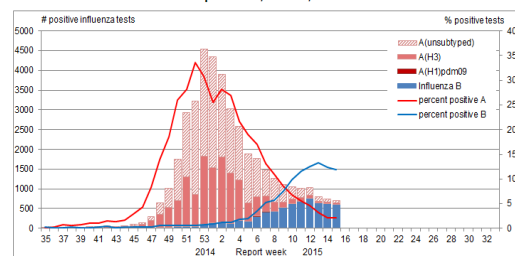
Canada: ILI consultation rates by EW, 2014-15
Tasa de consultas de ETI, por SE, 2014-15

Figure 5. Influenza-like-illness (ILI) consultation rates by report week, compared to the 1996-97 through to 2012-13 seasons (with pandemic data suppressed), Canada, 2014-2015



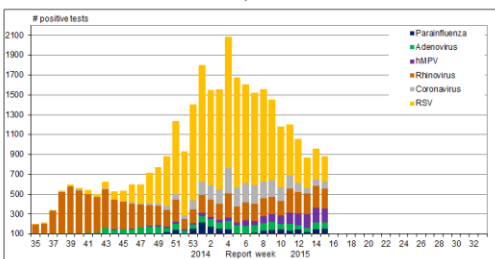
Canada: Influenza virus distribution by EW, 2014-15
Distribución de virus de influenza por SE, 2014 -15

Figure 2. Number of positive influenza tests and percentage of tests positive, by type, subtype and report week, Canada, 2014-15



Canada: Respiratory virus distribution by EW, 2014-15
Distribución de virus respiratorios por SE, 2014 -15

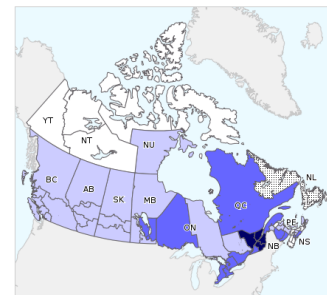
Figure 3. Number of positive laboratory tests for other respiratory viruses by report week, Canada, 2014-15



Canada: Influenza/ILI activity by province/territory, EW 15, 2015

Actividad de Influenza/ETI por provincia/territorio, SE 15, 2015

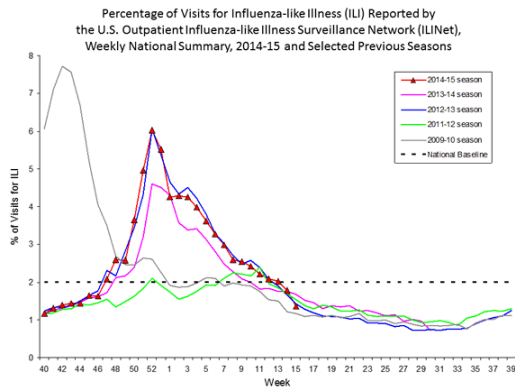
Figure 1. Map of overall influenza/ILI activity level by province and territory, Canada, Week 15



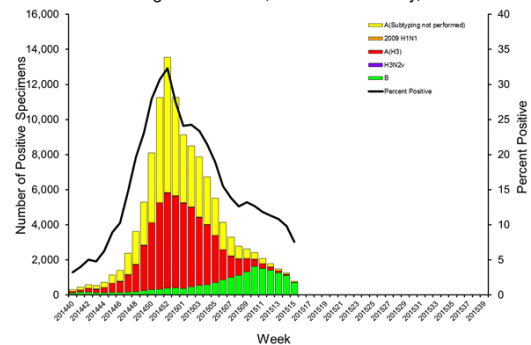
United States

- ILI activity (1.4%) continued to decrease and is below the national baseline / La actividad de ETI (1,4%) continúa disminuyendo y se encuentra por debajo de la línea de base nacional
- Widespread influenza activity reported in three states / Actividad diseminada de influenza reportada en tres estados
- Influenza detections (7.6% of positivity this week) continue to decrease / Las detecciones de influenza (7,6% de positividad esta semana) continúan disminuyendo
- During EW 15, influenza B predominated with low circulation of influenza A (not subtyped) and influenza A(H3) / En la SE 15, predominó influenza B, con menor circulación de influenza A (no subtipificada) e influenza A(H3)
- 891 of 1.134 influenza A(H3N2) viruses characterized (79%) were antigenically similar to A/Switzerland/9715293/2013, the influenza A(H3N2) virus selected for the 2015 Southern Hemisphere and 2015/16 Northern Hemisphere vaccine/ 891 de 1,134 virus influenza A(H3N2) caracterizados (79%) fueron antigénicamente similares a A/Switzerland/9715293/2013, el virus influenza A(H3N2) seleccionado para la vacuna del hemisferio sur 2015 y del hemisferio norte 2015/2016
- The overall influenza-associated hospitalization rate was 63.6 per 100,000 population with the highest rate among adults aged ≥ 65 years (313.8 per 100,000) / La tasa de hospitalizaciones asociadas a influenza fue de 63,6 por 100.000 habitantes, siendo la tasa más alta la registrada entre los adultos ≥ 65 años (313,8 por 100.000)
- Pneumonia and influenza mortality (6.7%) continued below the epidemic threshold of 7% / La mortalidad por neumonía e influenza (6,7%) continúa por debajo del umbral epidémico del 7%
- RSV activity continued to decrease with 8,2% of positives among samples tested in EW 15 / La actividad de VSR continúa disminuyendo, con un 8,2% de positivos entre las muestras analizadas en la SE 15

US: Percent of ILI visits by EW, 2014-15
Porcentaje de consultas ETI por SE, 2014-15

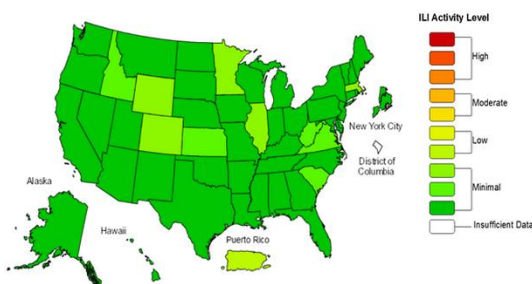


US: Influenza virus distribution by EW, 2014-15
Distribución de virus de influenza por SE, 2014-15
Influenza Positive Tests Reported to CDC by U.S. WHO/NREVSS
Collaborating Laboratories, National Summary, 2014-15



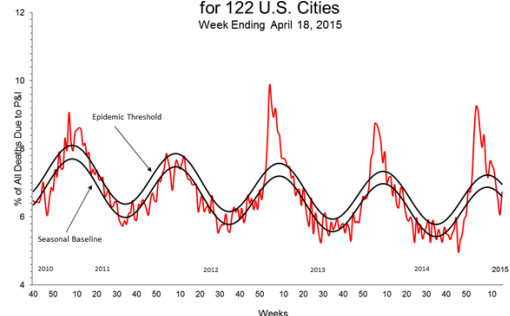
US: ILI activity by state, EW 15, 2015
Actividad ETI por estado, SE 15, 2015

Influenza-Like Illness (ILI) Activity Level Indicator Determined by Data Reported to ILINet
2014-15 Influenza Season Week 15 ending Apr 18, 2015

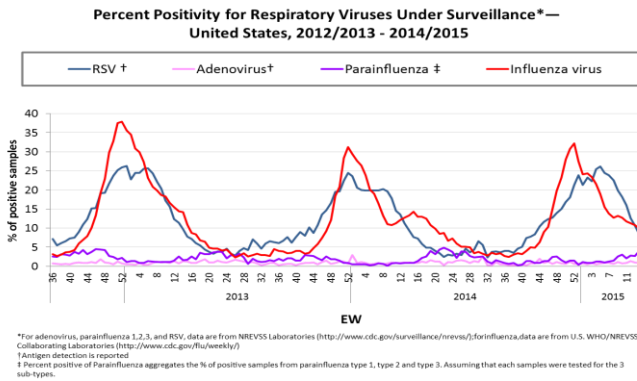


US: Pneumonia and influenza mortality
Mortalidad por neumonía e influenza

Pneumonia and Influenza Mortality
for 122 U.S. Cities
Week Ending April 18, 2015



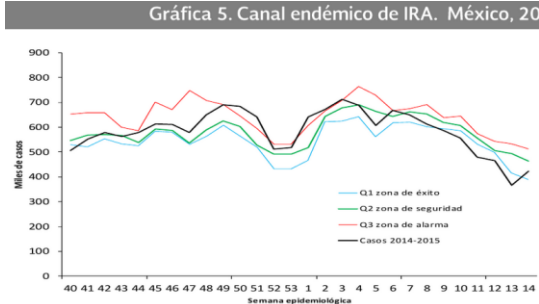
US: Percent positivity for respiratory virus under surveillance, by EW, 2012-15
 Porcentaje de positividad para virus respiratorios en vigilancia, por SE, 2012-15



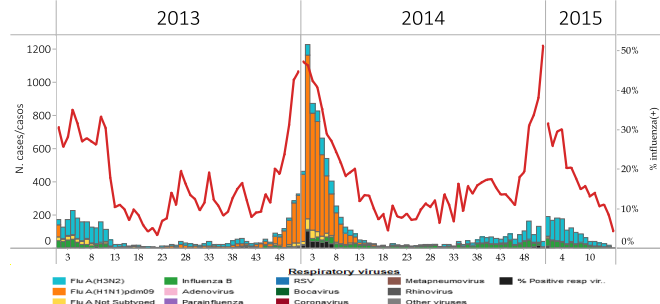
Mexico

- ARI activity (299 ARI cases per 100.000 hab. during EW 14) is at low level / Actividad de IRA (299 casos de IRA por 100,000 hab. en la SE 14) se mantiene en niveles bajos
- The pneumonia activity continued at a high level but decreasing (2.4 pneumonia cases per 100.000 hab. during EW 14) and above the expected levels. The states with the highest pneumonia activity during EW 14 were Colima, Sonora and Zacatecas / La actividad de neumonía (2,4 casos de neumonía por 100,000 hab. en la SE 14) continúa alta, pero disminuyendo y continúa por encima de niveles esperados. Los estados con la mayor actividad de neumonía durante la SE 14 fueron Colima, Sonora y Zacatecas
- Influenza detections (16.7% of positivity in EW 13) decreased in the last nine EW with influenza A(H3N2) predominating / Las detecciones de influenza (16,7% de positividad en la SE 13) disminuyeron en las últimas nueve SE, con predominio de influenza A(H3N2)

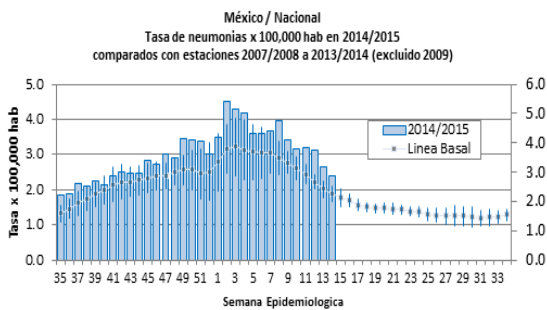
Mexico: ARI Endemic Channel, 2014-15
 Canal Endémico de IRA, 2014-15



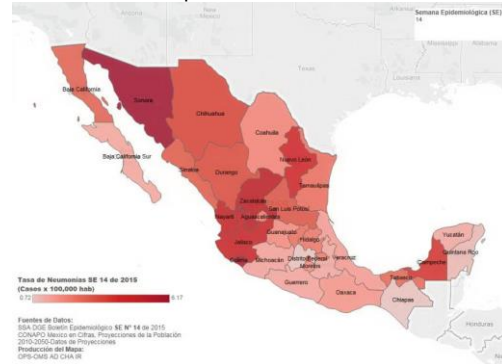
Mexico: Influenza virus distribution by EW 2013-15
 Distribución de virus influenza por SE, 2013-15



Mexico: Pneumonia Endemic Channel, 2014-15
 Canal endémico de neumonía, 2014-15



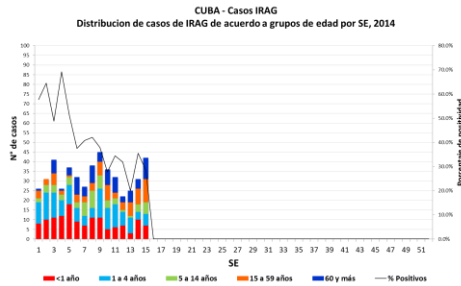
Mexico: Pneumonia rate by state, EW 14, 2015
 Tasa de neumonía por entidad federativa, SE 14, 2015



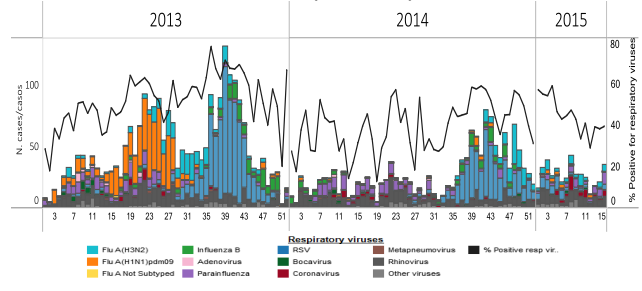
Cuba

- The number of SARI cases increased in EW 15. Most of the SARI cases are in the >15 years old group / El número de casos IRAG incremento en la SE 15. La mayoría de casos se registra en el grupo de >15 años
- Rhinovirus and parainfluenza predominated among circulating viruses / Entre los virus respiratorios, predomina la circulación de rinovirus y parainfluenza
- Increased detections of influenza A(H3N2) and parainfluenza in recent weeks / Aumento en las detecciones de influenza A(H3N2) y parainfluenza en las últimas semanas

Cuba: SARI cases by age group, by EW, 2015
Casos IRAG por grupos de edad por SE, 2015



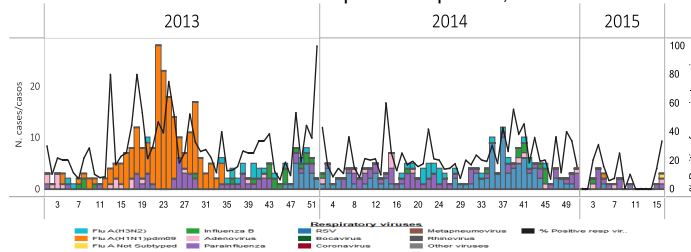
Cuba. Respiratory virus distribution by EW, 2013-15
Distribución de virus respiratorios por SE, 2013-15



Dominican Republic / República Dominicana

- Few respiratory virus detections during 2015 with parainfluenza predominating/ Pocas detecciones de virus respiratorios durante 2014, con predominio de parainfluenza
- RSV predominated among circulating virus during 2014 but few detections have been recorded during 2015 / Entre los virus respiratorios, predominó la circulación de VSR durante 2014 pero durante el 2015 se han registrado pocas detecciones

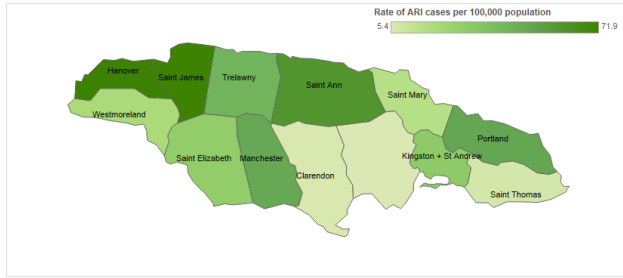
Dominican Republic: Respiratory virus distribution by EW, 2013-15
Distribución de virus respiratorios por SE, 2013-15



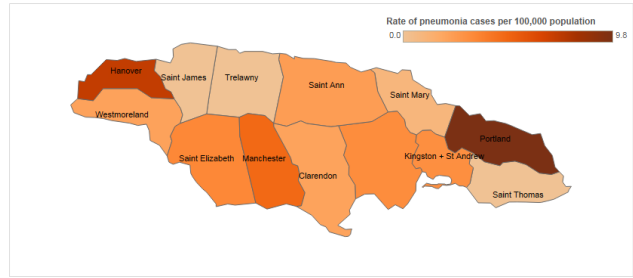
Jamaica

- During EW 14, the proportion of consultations for ARI reported from sentinel sites decreased to 3.5%. Rates of ARI were highest in Hanover, Saint James and Saint Ann parishes; rates of pneumonia were highest in Hanover and Portland / En la SE 14, la proporción de consultas de IRA reportada por los sitios sentinelas disminuyó a 3,5%. Las tasas de IRA fueron más altas en los distritos de Hanover, Saint James y Saint Ann y las tasas de neumonía fueron más altas en los distritos de Hanover y Portland
- The proportion of SARI hospitalizations decreased to 1.87%, higher than the previous week, and there were no SARI-related deaths reported for EW14 / La proporción de hospitalizaciones por IRAG disminuyó a 1,87%, mayor que la semana previa, y no se reportó ningún fallecido relacionado con IRAG en la SE14
- No cases of influenza were detected during EW 14 of 2015/ No se detectó ningún caso de influenza durante la SE 14 del 2015

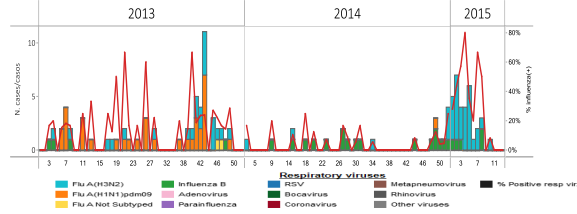
Jamaica: ARI activity by parish, EW 14, 2015
Actividad de IRA, SE 14, 2015



Jamaica: Pneumonia activity by parish, EW 14, 2015
Actividad de Neumonía, SE 14, 2015



Jamaica: Influenza virus distribution, by EW, 2013-15
Distribución de virus influenza. por SE, 2013-15

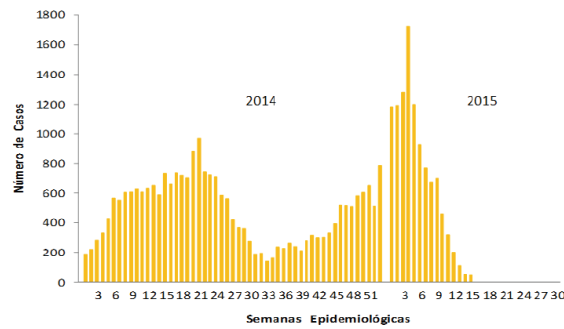


Puerto Rico

- Low ILI activity / Actividad de ETI baja³
- Low levels of influenza detections / Niveles bajos de detecciones de influenza

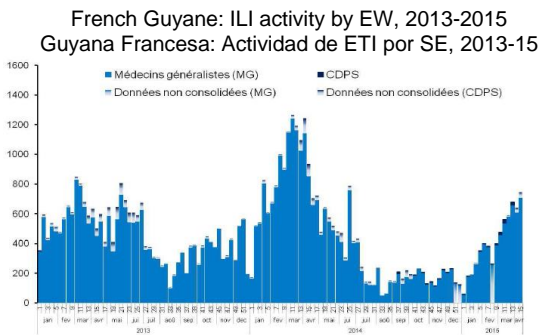
Puerto Rico: Influenza-positive cases by EW, 2013-15
Casos positivos a influenza por SE, 2013-15

Gráfica 1. Número de Casos Positivos a Influenza por Prueba Rápida, Semana 15, Puerto Rico, 2015



³ As reported to CDC/De acuerdo al CDC: <http://www.cdc.gov/flu/weekly/>

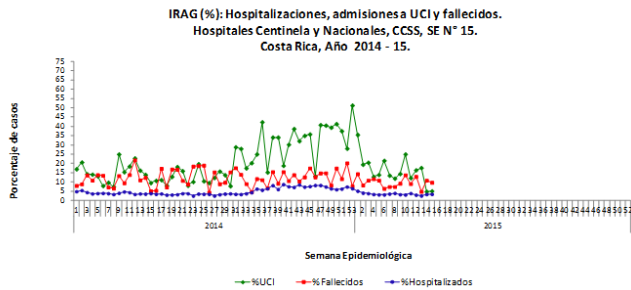
- As of EW 14-15, high ILI activity and above expected levels in French Guyane / A las SE 14-15, actividad de ETI elevada y encima de los niveles esperados en Guyana Francesa
- Influenza B predominated among influenza circulating virus / Influenza B ha predominado entre los virus circulantes de influenza



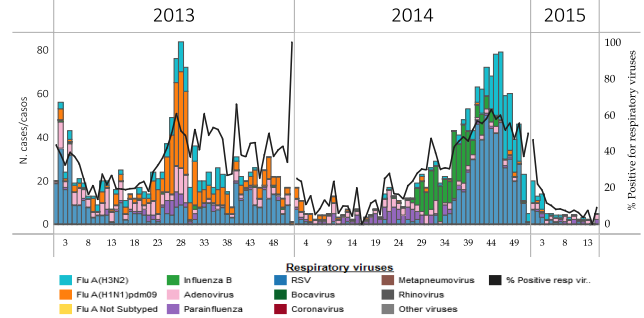
Costa Rica

- SARI activity within expected levels / Actividad de IRAG dentro de niveles esperados
- Few respiratory virus detections were recorded in the last weeks with adenovirus predominated among circulating virus/ Se han registrado pocas detecciones en la últimas semanas y adenovirus ha predominado entre los virus circulantes

Costa Rica: Proportion of SARI-Associated Hospitalizations, ICU Admissions and Deaths, by EW, 2014-15



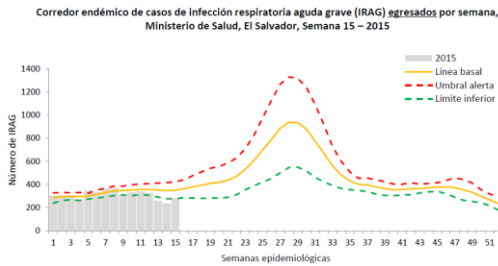
Costa Rica: Respiratory virus distribution, by EW, 2013-15



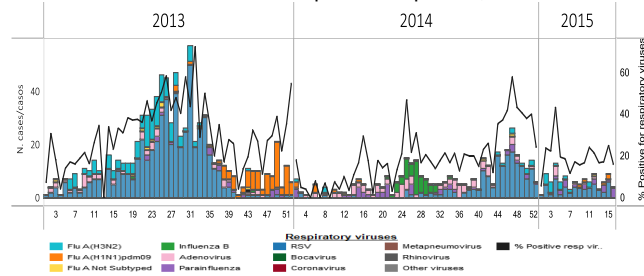
El Salvador

- Low SARI activity and below expected levels / Actividad de IRAG baja y por debajo de niveles esperados
- Increasing detections in recent weeks with circulation of RSV and parainfluenza / Aumento en las detecciones en las últimas semanas, con circulación VSR y parainfluenza

El Salvador: SARI Endemic Channel, 2015



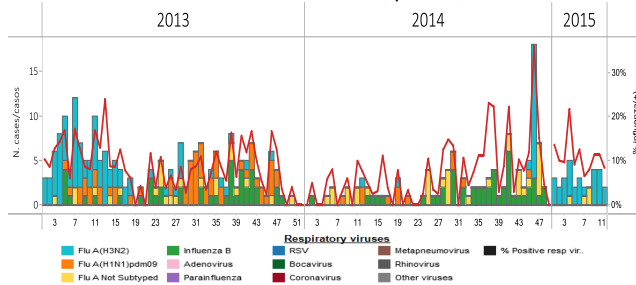
El Salvador: Respiratory virus distribution, by EW, 2013-15



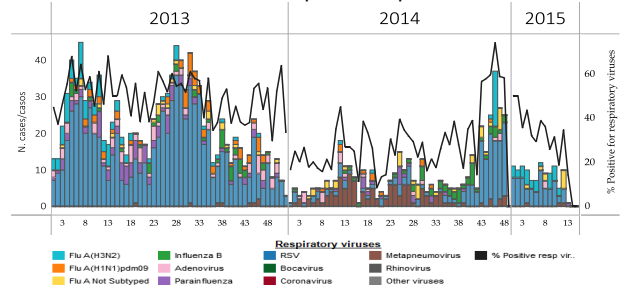
Guatemala

- Some influenza detections in recent weeks, mainly influenza A(H3N2) / Algunas detecciones de influenza en las últimas semanas, principalmente influenza A(H3N2)
- Few respiratory detections in recent weeks with RSV and influenza A(H3N2) predominated/ Pocas detecciones respiratorias en las últimas semanas, con predominio de VSR e influenza A(H3N2)

Guatemala: Influenza virus distribution, by EW, 2013-15



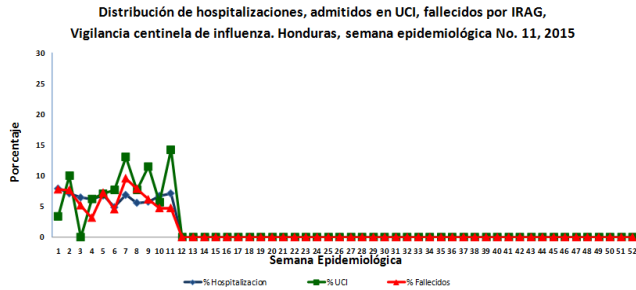
Guatemala: Respiratory virus distribution, by EW, 2013-15



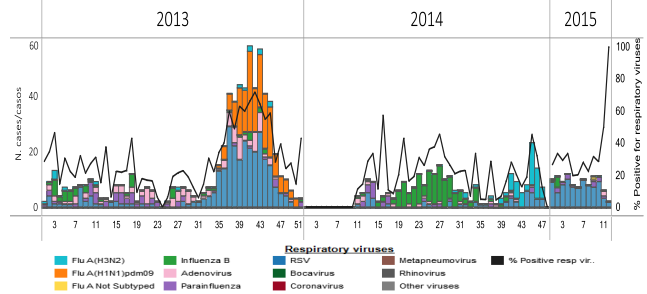
Honduras

- SARI activity decreased in recent weeks / La actividad de IRAG se se disminuyó en las últimas semanas
- Increasing RSV detections during 2015 / Durante 2015, aumento en las detecciones de VSR
- No influenza viruses detected since EW 9 of 2015 / No se han detectado virus influenza desde la SE 9 de 2015

Honduras: % SARI Hospitalizations, ICU Admissions & Deaths by EW 2015



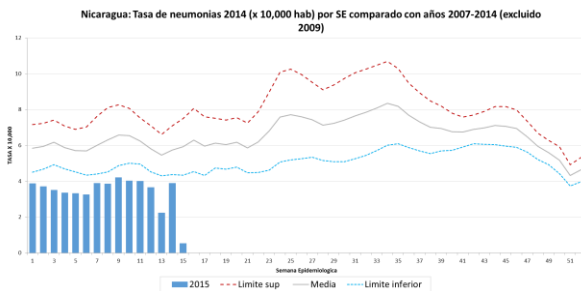
Honduras: Respiratory virus distribution by EW, 2013-15
Distribución de virus respiratorios por SE, 2013-15



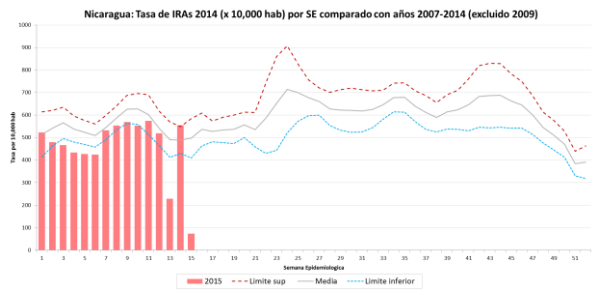
Nicaragua

- ARI and pneumonia activity continued below expected levels/ La actividad de IRA y neumonía continúa debajo de niveles esperados
- Low respiratory virus activity with RSV and parainfluenza predominated/ Actividad baja de virus respiratorios, con predominio de VSR y parainfluenza
- No influenza viruses detected since EW 49 of 2014 / No se han detectado virus influenza desde la SE 49 de 2014

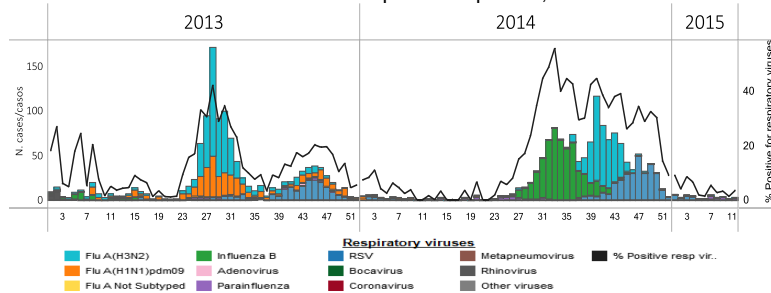
Nicaragua: Pneumonia rate by EW, 2015



Nicaragua: ARI rate by EW, 2015



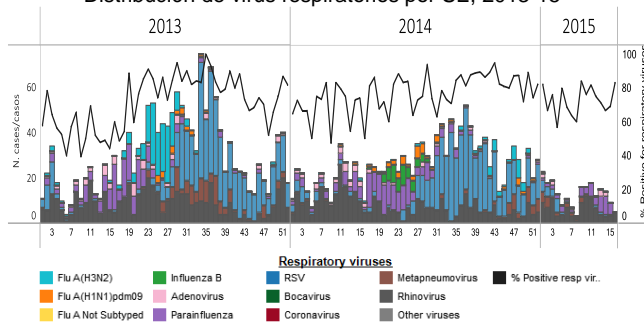
Nicaragua: Respiratory virus distribution by EW, 2013-15
Distribución de virus respiratorios por SE, 2013-15



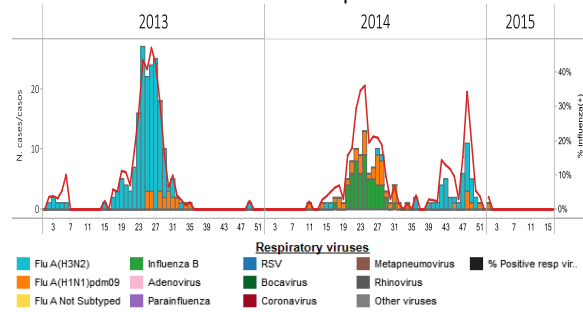
Panama

- Low respiratory virus activity in recent weeks / Baja actividad viral respiratoria en las últimas semanas
- No influenza detections since EW 1 of 2015 / Sin detecciones de influenza desde la SE 1 de 2015
- Among other respiratory viruses, low circulation of parainfluenza and rhinovirus were detected / Respecto a otros virus respiratorios, se observa circulación baja de parainfluenza y rinovirus

Panama: Respiratory virus distribution by EW, 2013-15
Distribución de virus respiratorios por SE, 2013-15



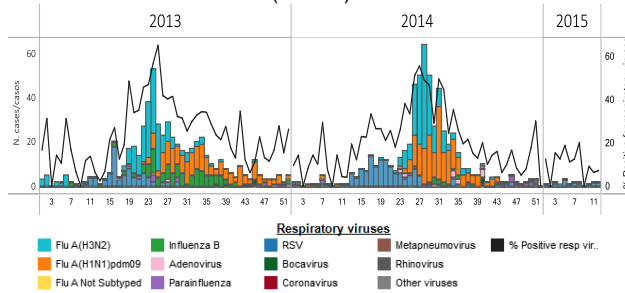
Panama. Influenza virus distribution by EW, 2013-15
Distribución de influenza por SE 2013-15



Bolivia

- In La Paz, low respiratory virus activity with very few detections, mainly RSV / En La Paz, actividad baja de virus respiratorios, con muy pocas detecciones principalmente de VSR
- In La Paz, no influenza detections since EW 4 of 2015 / En La Paz, sin detecciones de influenza desde la SE 4 de 2015
-

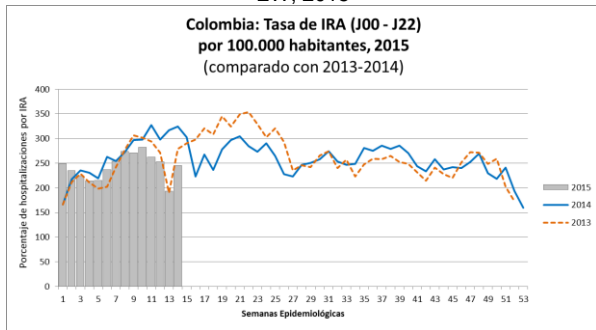
Respiratory virus distribution by EW, 2013-15
Distribución de virus respiratorios por SE, 2013-15
Bolivia (La Paz). INLASA



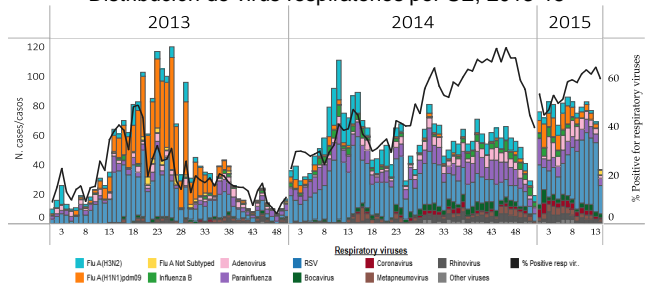
Colombia

- ARI activity in outpatient consultations and hospitalizations within expected levels in comparison with previous years / Actividad de IRA en consultas externas y en hospitalización dentro de los niveles esperados en comparación con los años anteriores.
- Decreasing trend of influenza detections after the peake recorded in EW 4 in recent weeks and with 3.8% of positivity in EW 12 / Tendencia decreciente en las detecciones de influenza desde su pico en la SE 4. El porcentaje de positividad a influenza fue del 3,8% en la SE 12
- Increased respiratory virus detections in last weeks with RSV predominating / Incremento de la actividad de virus respiratorios en las últimas semanas, con predominio de VSR

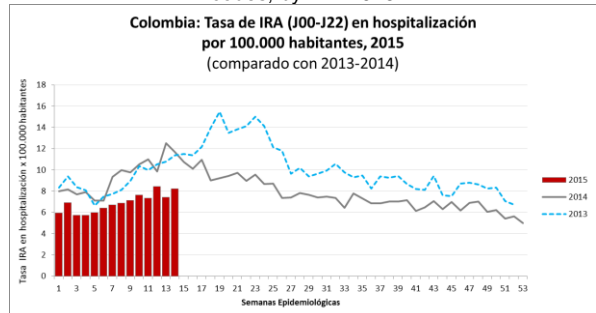
Colombia: Rate of ARI outpatient visits with J00-J20 codes, by EW, 2015



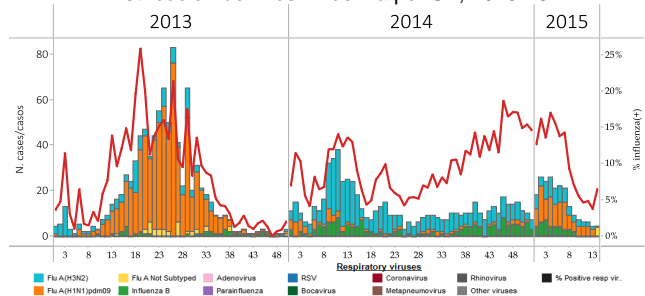
Colombia: Respiratory virus distribution by EW, 2013-15
Distribución de virus respiratorios por SE, 2013-15



Colombia: Rate of pneumonia in hospitalizations with J00 to J20 codes, by EW 2015



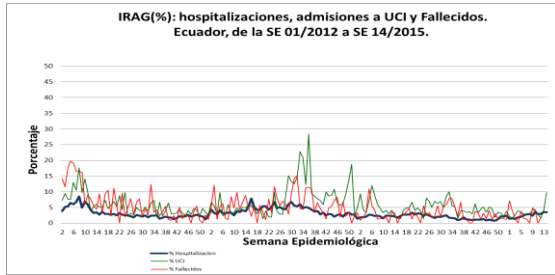
Colombia. Influenza virus distribution by EW, 2013-15
Distribución de virus influenza por SE, 2013-15



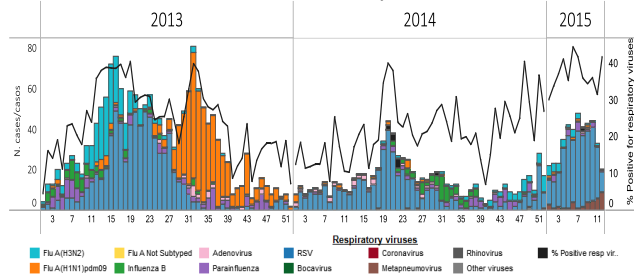
Ecuador

- SARI cases in the ICU increased sharply in EW 13 / Casos de IRAG en la UCI se incrementaron bruscamente en la SE 13
- High RSV activity during 2015 with 21% of positivity and with low influenza circulation. An increase of metapneumovirus detection was reported in recent weeks/ Actividad elevada de VSR durante 2015, con 21% de muestras positivas y con poca circulación de influenza. Se reportó ligero aumento en las detecciones de metapneumovirus humano en las últimas semanas
- Pneumonia activity fell dramatically in week 15, reaching levels comparable with 2012 and 2013 for the first time this year. In EW 15 the provinces with the highest rates of pneumonia were Morona Santiago and Pastaza / La actividad de neumonías bajó dramáticamente en la semana 15, llegando a niveles comparables con los años 2012 y 2013 por la primera vez este año. Las provincias que reportaron mayores tasas de neumonías en la SE 15 fueron Morona Santiago y Pastaza

Ecuador: % SARI Hospitalizations, ICU Admissions & Deaths by EW 2012-15

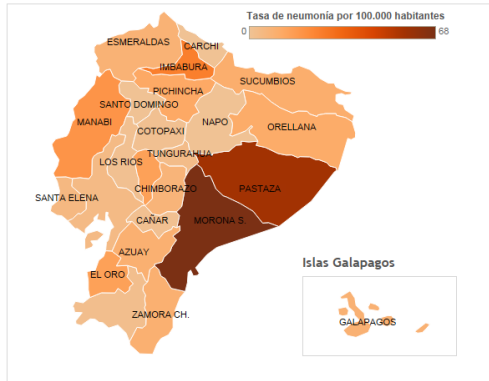


Ecuador SARI: Respiratory virus distribution by EW, 2013-15
IRAG: Distribución de virus respiratorios, 2013-15

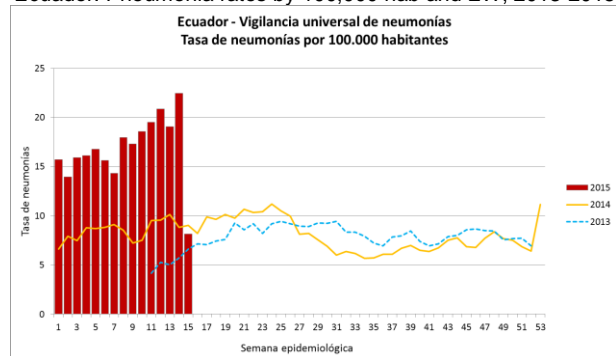


Ecuador: Pneumonia rates by province and by 100,000 hab. EW 15, 2015

Ecuador: Tasa de neumonía por provincia por 100.000 habitantes, SE 15



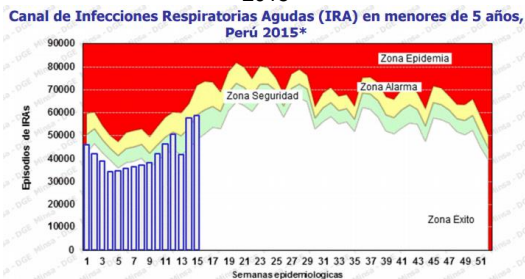
Ecuador: Pneumonia rates by 100,000 hab and EW, 2013-2015



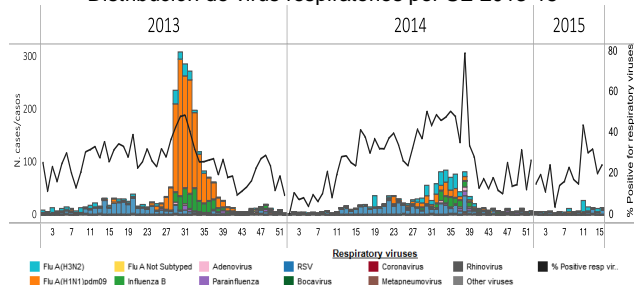
Peru

- ARI activity in children under five years increasing but within expected levels / Actividad de IRA en menores de cinco años incrementándose, pero en niveles esperados
- Few respiratory virus detections during 2015 with minimal increase of influenza A(H3N2) detections in recent weeks/ Pocas detecciones de virus respiratorios durante el 2015, con mínimo aumento en las detecciones de influenza A(H3N2) en las últimas semanas

Peru: ARI endemic channel in children under five years by EW, 2015



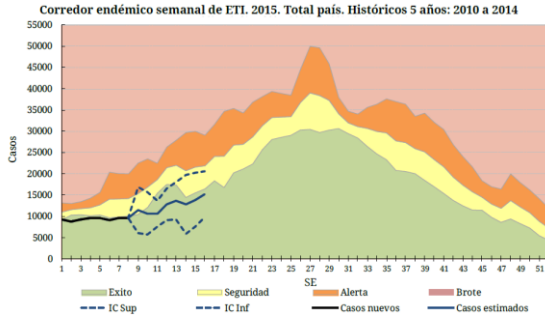
Peru. Respiratory virus distribution by EW, 2013-15
Distribución de virus respiratorios por SE 2013-15



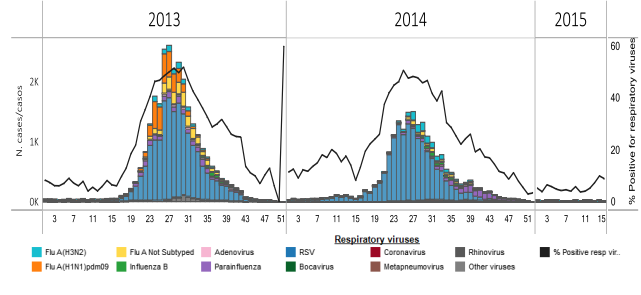
Argentina

- Low ILI activity within expected levels / Actividad baja de ETI, dentro de niveles esperados
- Increasing SARI activity, slightly higher than expected this time of year / Actividad de IRAG en aumento, niveles ligeramente más altos que lo esperado en esta época del año
- Very few respiratory virus detections in the last weeks / Muy pocas detecciones de virus respiratorios en las últimas semanas

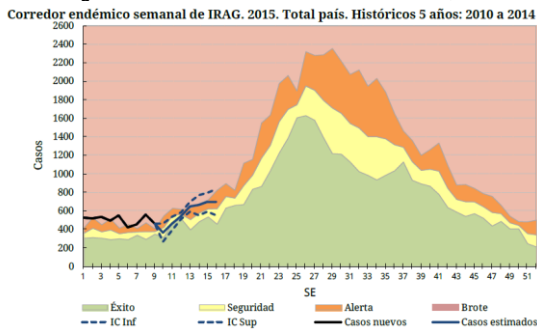
Argentina. ILI cases. Endemic channel, 2015



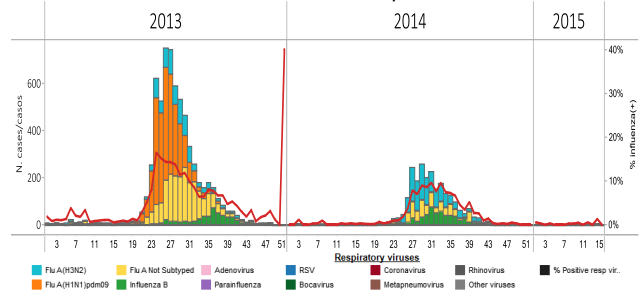
Argentina. Respiratory virus distribution by EW, 2013-15



Argentina. SARI cases. Endemic channel, 2015



Argentina. Influenza virus distribution by EW, 2013-15

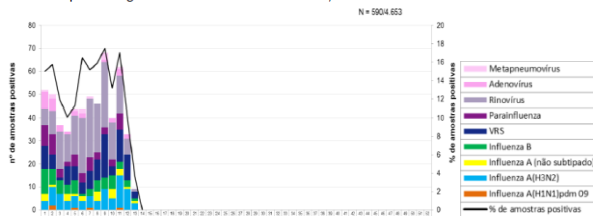


Brazil

- Low ILI/SARI activity and within expected levels / Actividad baja de ETI/IRAG, dentro de niveles esperados y con tendencia decreciente
- Downward trend of respiratory virus activity / Tendencia decreciente de actividad viral respiratoria

Brazil: Respiratory virus distribution in ILI cases, by EW, 2015

Distribución de virus respiratorios en casos ETI, por SE, 2015
Figura 1. Distribuição dos vírus respiratórios identificados nas unidades sentinelas de Síndrome Grippal, por semana epidemiológica de início dos sintomas. Brasil, 2015 até a SE 14.



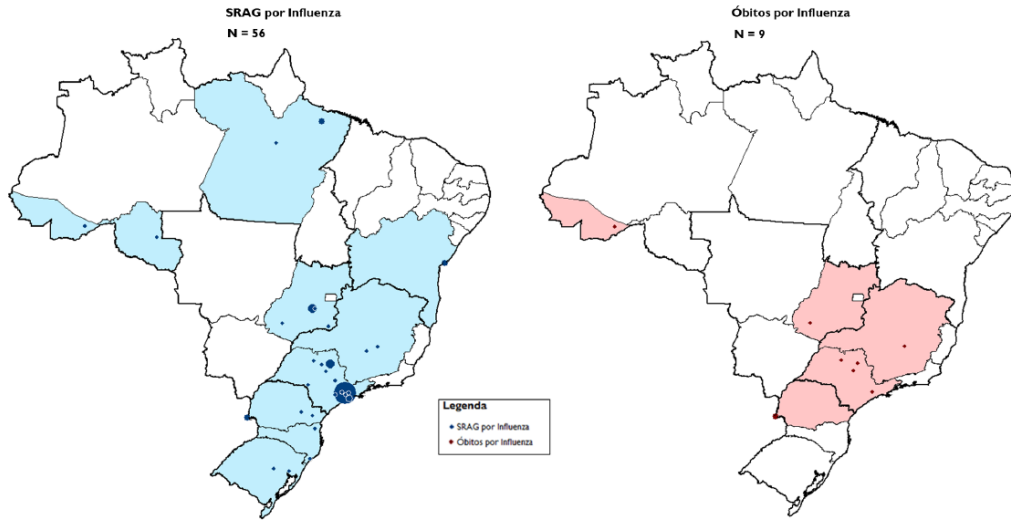
Brazil: Respiratory virus distribution, SARI cases, by EW, 2014-15

Distribución de virus respiratorios, casos IRAG, por SE, 2014-15
Figura 3. Distribuição dos casos de Síndrome Respiratória Aguda Grave segundo agente etiológico a semana epidemiológica do início dos sintomas. Brasil, 2015 até a SE 14.



Brazil: Distribution of SARI hospitalizations and deaths by municipality and influenza type/subtype by region
 Distribución de hospitalizaciones y fallecidos por IRAG por municipio y tipo/subtipo de influenza por región

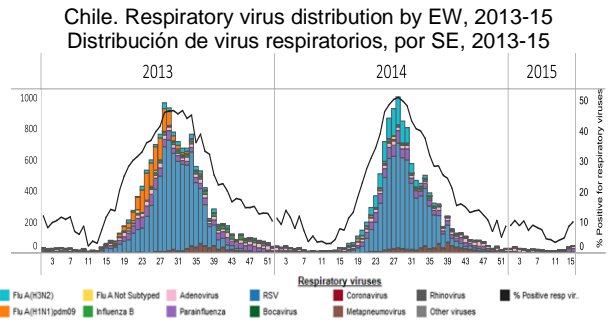
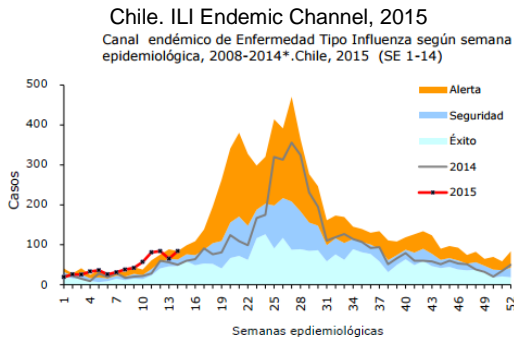
Anexo 3. Distribuição espacial dos casos e óbitos por Síndrome Respiratória Aguda Grave confirmados para influenza por município de residência. Brasil, 2015 até a SE 14.



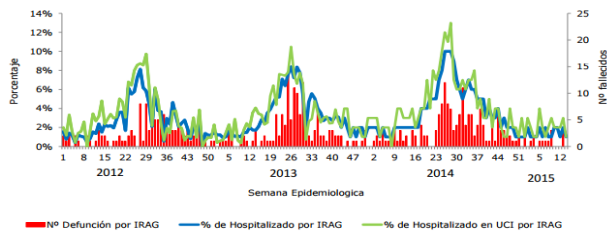
Fonte: SINAN Influenza Web. Dados atualizados em 14/04/2015, sujeitos a alteração.
 *O círculo é proporcional ao número de casos e óbitos.

Chile

- Low ILI/SARI activity and within expected levels / Actividad baja de ETI/IRAG y dentro de niveles esperados
- Low levels of respiratory virus activity with few adenovirus and parainfluenza detections in the last weeks/ Niveles bajos de actividad viral respiratoria con pocas detecciones de adenovirus y parainfluenza en las últimas semanas

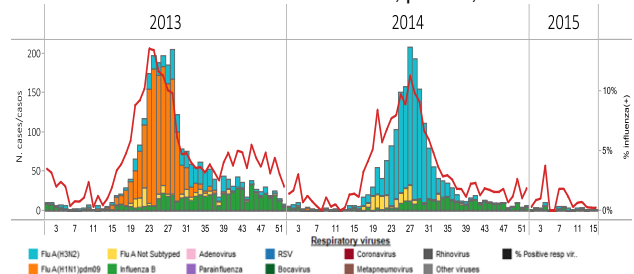


Chile. % SARI hospitalizations, ICU Adm and Deaths, 2012-15
 Porcentaje de hospitalizados, ingreso a UCI y número de fallecidos por IRAG según SE en Hospitales Centinela. Chile, 2012 - 2015 (*).



Fuente: Vigilancia Intensificada de IRAG. Dpto. Epidemiología/DIPLAS-MINSAL * Información preliminar

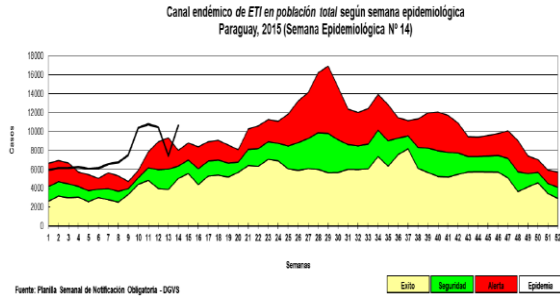
Chile: Influenza virus distribution by EW, 2013-15
 Distribución de virus de influenza, por SE, 2013-15



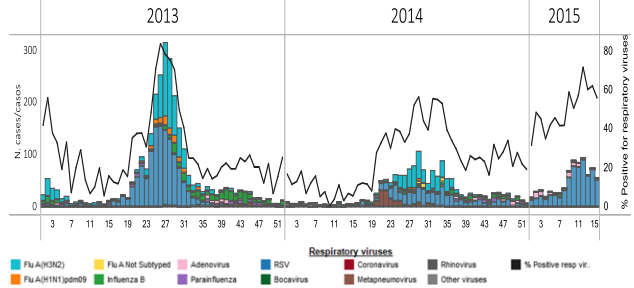
Paraguay

- Low ILI activity but with increasing trend and above expected levels / Actividad baja de ETI, pero con tendencia creciente y superior a los niveles esperados
- Low SARI activity / Actividad baja de IRAG
- Low influenza activity / Actividad baja de influenza
- Declining RSV detections in EW 15 but continued with elevated activity / Detecciones decrecientes de VSR en la SE 15, pero aún con actividad elevada

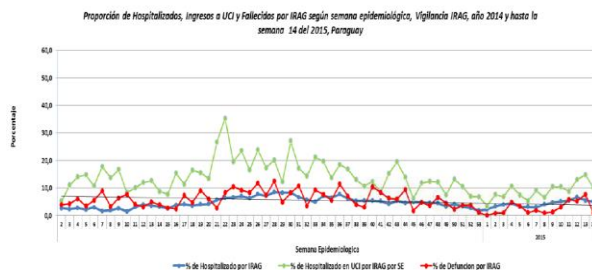
Paraguay. ILI endemic channel, by EW, 2015
Canal endémico de ETI por SE, 2015



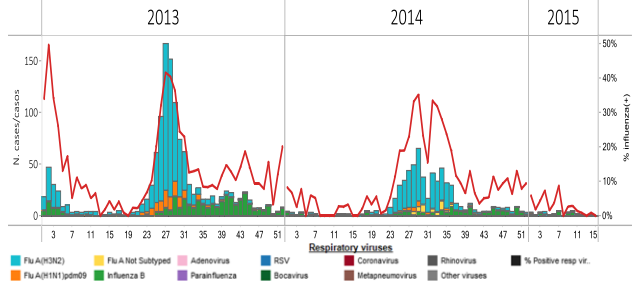
Paraguay. Respiratory virus distribution by EW, 2013-15
Distribución de virus respiratorios por SE, 2013-15



Paraguay: % SARI Hospitalizations, ICU Admissions & Deaths by EW 2014-15
Casos IRAG. Hospitalizaciones e ingresos en UCI & fallecidos (%) por SE, 2014-15



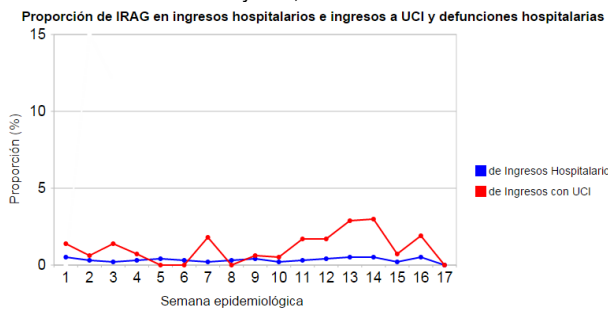
Paraguay: Influenza virus distribution by EW, 2013-15
Distribución de virus de influenza, por SE, 2013-15



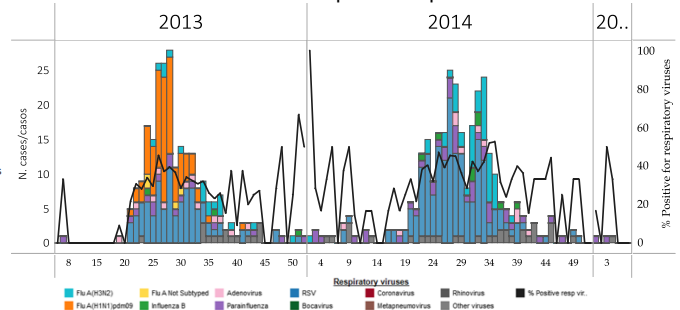
Uruguay

- Minimal SARI hospitalizations and within expected levels / Hospitalizaciones mínimas de IRAG y dentro de niveles esperados
- Very few respiratory virus detections in recent weeks / Muy pocas detecciones de virus respiratorios en las últimas semanas
- No influenza viruses detected / No se han detectado virus influenza

Uruguay: % SARI-associated hospitalizations & ICU admissions by EW, 2015

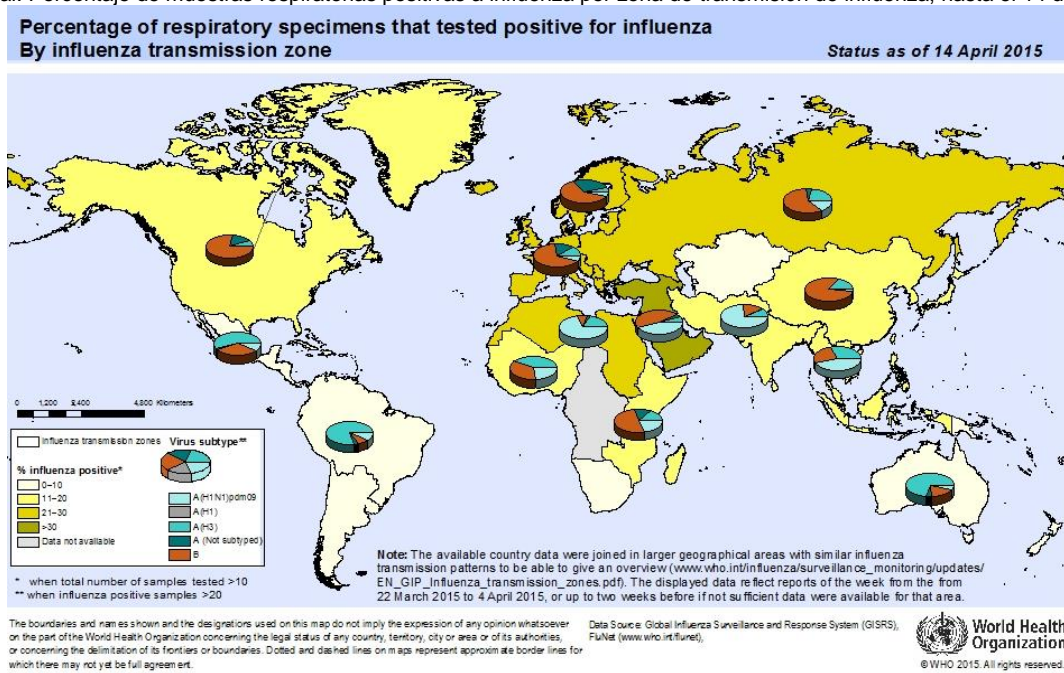


Uruguay: Respiratory virus distribution by EW, 2013-15
Distribución de virus respiratorios por SE 2013-15



- In Europe, influenza activity continued to decrease in most countries. In northern Africa and the Middle East, influenza activity continued to decrease in most of the region. In western Asia, influenza activity continued to decrease or remained low in most countries in the region. Influenza detections however remained high or possibly increased in Jordan and Turkey. In the temperate countries of Asia, influenza activity continued to decrease except in the Republic of Korea where activity remained high with an increase of influenza B virus detections. In tropical Asia, activity mainly due to influenza A(H1N1)pdm09 viruses seemed to be declining in India. Influenza activity continued to decrease from its peak in southern China. In tropical Africa, increased influenza activity was reported from western Africa with a mixture of influenza A(H1N1)pdm09, A(H3N2) and B viruses circulating / En Europa, la actividad de influenza continúa disminuyendo en la mayoría de los países. En el norte de África y el Medio Oriente, la actividad de influenza continúa disminuyendo en la mayor parte de la región. En Asia occidental, la actividad de influenza continúa disminuyendo o se mantuvo baja en la mayoría de países de la región. Sin embargo, las detecciones de influenza se mantuvieron elevadas o en aumento en Jordania y Turquía. En los países templados de Asia, la actividad de influenza continúa disminuyendo, excepto en la República de Corea, donde la actividad se mantuvo elevada, con aumento en las detecciones de influenza B. En Asia tropical, la actividad de influenza A(H1N1)pdm09 parece estar disminuyendo en la India. La actividad de influenza continúa disminuyendo desde el pico registrado en el sur de China. En África tropical, se reportó un aumento en la actividad de influenza en África occidental, con co-circulación de influenza A(H1N1)pdm09, A(H3N2) y B
- During EW 12 and 13 of 2015, the WHO GISRS laboratories tested more than 72,871 specimens. 12,009 were positive for influenza viruses, of which 4,187 (34.9%) were typed as influenza A and 7,822 (65.1%) as influenza B. Of the sub-typed influenza A viruses, 1,281 (48.5%) were influenza A(H1N1)pdm09 and 1,359 (51.5%) were influenza A(H3N2). Of the characterized B viruses, 1,441 (97%) belonged to the B-Yamagata lineage and 44 (3%) to the B-Victoria lineage / Durante las SE 12 y 13 de 2015, los laboratorios del sistema de vigilancia global de influenza y respuesta (GISRS) de la OMS analizaron más de 72.871 muestras: 12.009 fueron positivas a influenza, de las cuales 4.187 (34,9%) se tipificaron como influenza A y 7.822 (65,1%) como influenza B. De los virus sub-tipificados de influenza A, 1.281 (48,5%) fueron influenza A(H1N1)pdm09 y 1.359 (51,5%) influenza A(H3N2). De los virus influenza B caracterizados, 1.441 (97%) pertenecían al linaje B-Yamagata y 44 (3%) al linaje B-Victoria

Nivel global: Porcentaje de muestras respiratorias positivas a influenza por zona de transmisión de influenza, hasta el 14 de abril, 2015



ACRONYMS

ARI	Acute respiratory infection
CARPHA	Caribbean Public Health Agency
CENETROP	Centro de Enfermedades Tropicales (Santa Cruz, Bolivia)
EW	Epidemiological Week
ILI	Influenza-like illness
INLASA	Instituto Nacional de Laboratorios de Salud (La Paz, Bolivia)
INS	Instituto Nacional de Salud
ORV	Other respiratory viruses
SARI	Severe acute respiratory infection
SEDES	Servicio Departamental de Salud (Bolivia)
ICU	Intensive Care Unit
RSV	Respiratory Syncytial Virus

ACRÓNIMOS

CARPHA	Caribbean Public Health Agency
CENETROP	Centro de Enfermedades Tropicales (Santa Cruz, Bolivia)
ETI	Enfermedad tipo influenza
INLASA	Instituto Nacional de Laboratorios de Salud (La Paz, Bolivia)
INS	Instituto Nacional de Salud
IRA	Infección respiratoria aguda
IRAG	Infección respiratoria aguda grave
OVR	Otros virus respiratorios
SE	Semana epidemiológica
SEDES	Servicio Departamental de Salud (Bolivia)
UCI	Unidad de Cuidados Intensivos
VSR	Virus sincitial respiratorio