

Regional Update EW 11, 2015

Influenza and other respiratory virus
(March 31, 2015)

Actualización Regional SE 11, 2015

Influenza y otros virus respiratorios
(31 de marzo, 2015)

PAHO interactive influenza data
Datos interactivos de influenza de la OPS:

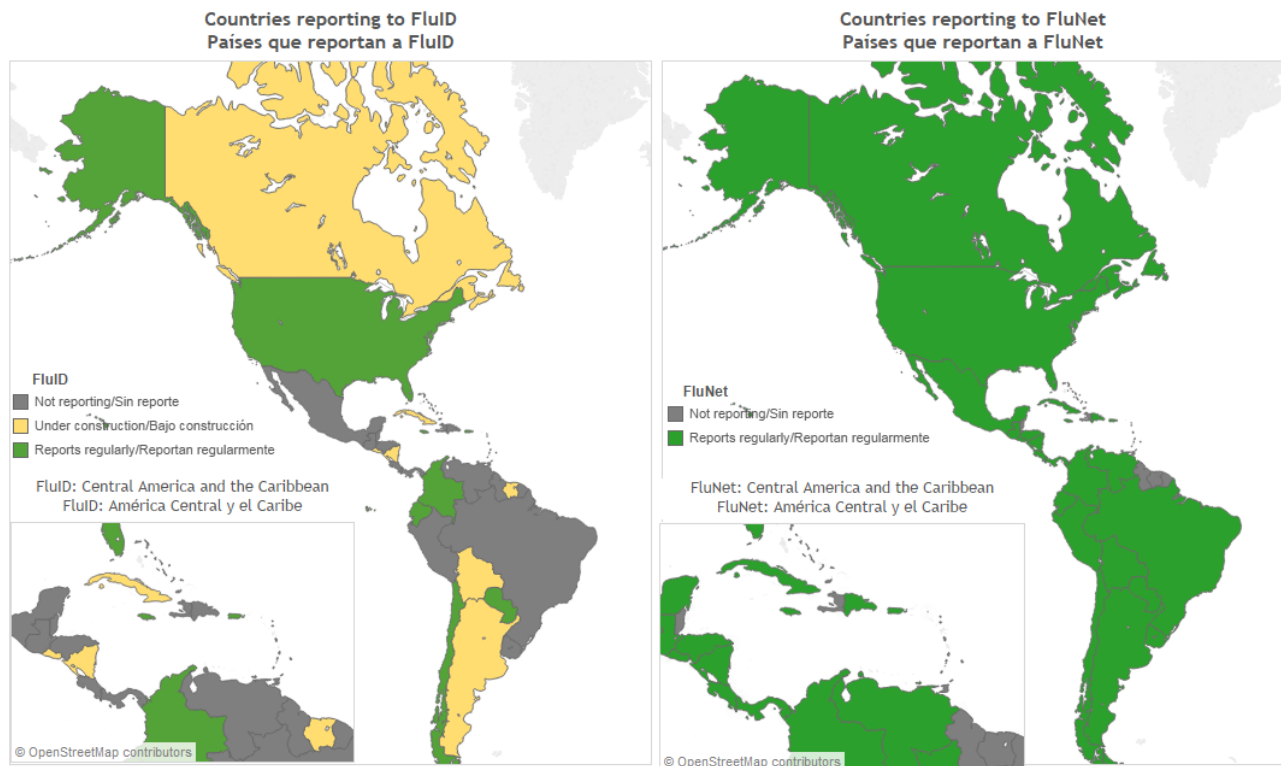
http://ais.paho.org/phis/viz/ed_flu.asp

Influenza Regional Reports:
Informes regionales de influenza:

www.paho.org/influenzareports
www.paho.org/reportesinfluenza

The information presented in this update is based on data provided by Ministries of Health and National Influenza Centers of Member States to the informatics global platforms [FluNet](#) and [FluID](#); and reports/weekly bulletins that Ministries of Health published on its website or shared with PAHO/WHO.

La información presentada en esta actualización se obtiene a partir de los datos reportados por los Ministerios de Salud y los Centros Nacionales de Influenza de los Estados Miembros a las plataformas informáticas globales de [FluNet](#) y [FluID](#); y de los reportes/boletines semanales que los Ministerios de Salud publican en sus páginas web o comparten con OPS/OMS.



Map production /Producción del mapa: PAHO/WHO. OPS/OMS.

Data Source / Fuente de datos: Ministries of Health and National Influenza Centers of Member States reports to the informatics global platforms [FluNet](#) and [FluID](#) / Reporte de los Ministerios de Salud y los Centros Nacionales de Influenza de los Estados Miembros a las plataformas informáticas globales de [FluNet](#) y [FluID](#)

WEEKLY SUMMARY (ENGLISH)

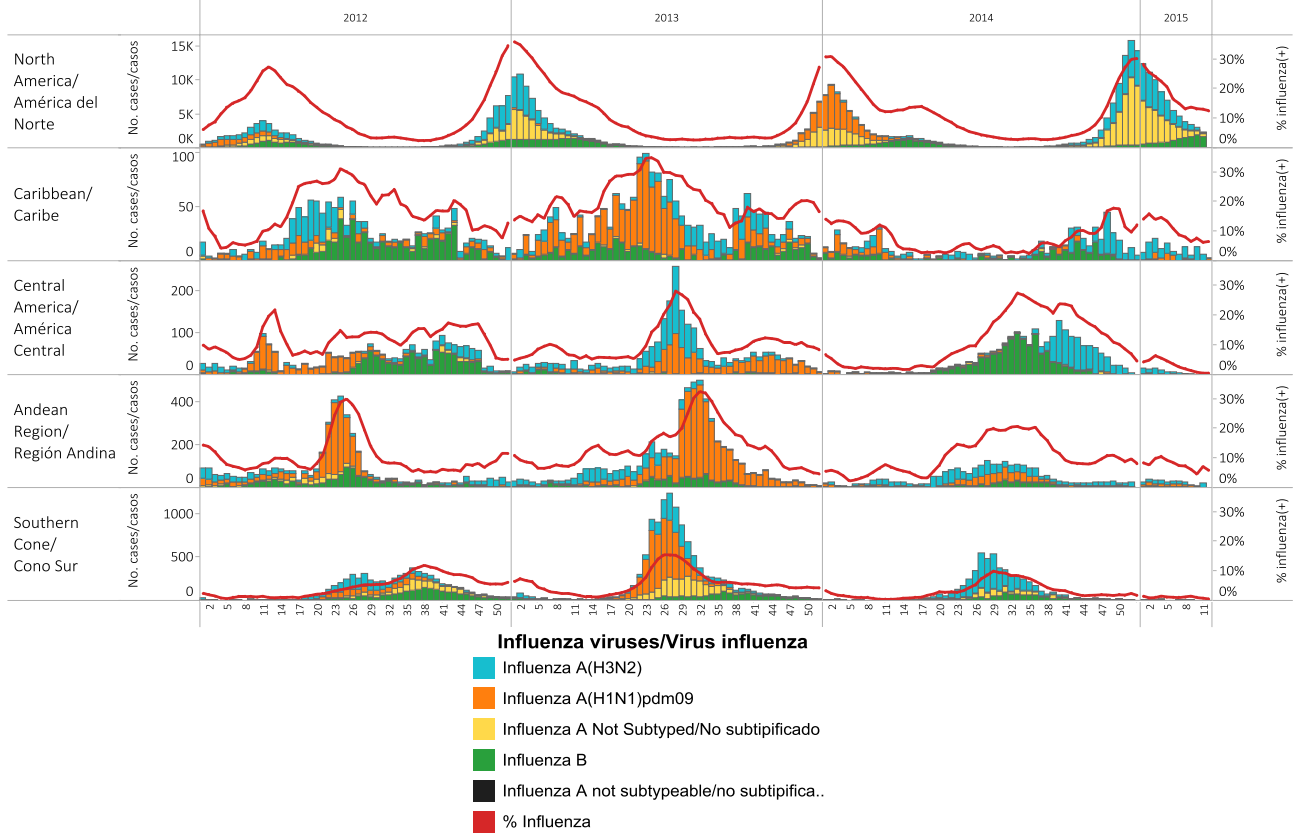
- **North America:** Influenza activity continued to decrease but remained elevated. In Canada, ILI activity continued to decrease and was within expected levels. This week four regions reported widespread influenza/ILI activity. Influenza A detections continued to decrease (5.4% positivity) while influenza B detections (11.5% positivity) continued to increase. Influenza A(H3N2) predominated this season and RSV detections continued to decrease. Influenza hospitalizations continued to decrease. In the United States, ILI activity (2.2%) continued to decrease but remained above the national baseline of 2% and seven states reported widespread influenza activity this week. Influenza detections (10.6% positivity) continued to decrease and during EW 11, 75% of all influenza positive specimens were influenza B. Influenza A (not subtyped), influenza A(H3) and influenza B predominated, and RSV activity remained at a high level but continued to decrease. Influenza-associated hospitalization rates among adults aged ≥ 65 years continued at high levels and the proportion of pneumonia and influenza mortality remained above the epidemic threshold. In Mexico, ARI and pneumonia activity remained at high levels, while influenza detections continued to decrease. Influenza A(H3N2) predominated among circulating influenza viruses with 11.8% influenza positivity reported during EW 12.
- **Caribbean:** Respiratory virus activity is elevated in Puerto Rico and in the French territories in the Americas. In Puerto Rico, influenza activity remained high but detections continued to decrease. ILI activity remained elevated in Martinique.
- **Central America:** Respiratory virus activity remained low and ARI/SARI activity continued within expected levels. RSV predominated with sustained circulation at low levels.
- **Andean Sub-region:** Respiratory virus activity remained low and ARI/SARI activity continued within expected levels. High SARI and RSV activity continued in Ecuador. In Colombia, sustained co-circulation of influenza A(H3N2), influenza A(H1N1)pdm09 and influenza B were reported.
- **Southern Cone:** Influenza activity remained at inter-seasonal levels and ARI/SARI and other respiratory virus activity remained low. In Paraguay, ILI activity continued to increase associated with increased detections of RSV.
- **Global level:** Influenza activity remained elevated in the northern hemisphere with influenza A(H3N2) viruses predominating, although some countries in Asia, Europe and North Africa reported high levels of activity associated with influenza A(H1N1)pdm09.

RESUMEN SEMANAL (ESPAÑOL)

- **América del Norte:** La actividad de influenza continúa decreciendo, pero permanece elevada. En Canadá, la actividad de ETI continúa disminuyendo y se encuentra en niveles esperados. Esta semana, cuatro regiones reportaron actividad diseminada de ETI/influenza. Las detecciones de influenza A continúan disminuyendo (5,4% de positividad), mientras que las de influenza B (11,5% de positividad) continúan aumentando. Influenza A(H3N2) ha predominado esta temporada y las detecciones de VSR continúan disminuyendo. En los Estados Unidos, la actividad de ETI (2,2%) continúa disminuyendo, pero se mantiene por encima de la línea basal del 2%. Esta semana, siete estados reportaron actividad diseminada de influenza. Las detecciones de influenza (10,6% de positividad) continúan disminuyendo, y durante la SE 11, el 75% de las muestras fueron positivas a influenza B. Influenza A (no subtipificada), influenza A(H3) e influenza B han predominado y la actividad de VSR continúa en un nivel alto, pero continúa descendiendo. Las tasas de hospitalización por influenza en los adultos ≥ 65 años continúan elevadas y el porcentaje de mortalidad por neumonía e influenza se mantiene por encima del umbral epidémico. En México, la actividad de IRA y neumonía continúa en niveles elevados. Las detecciones de influenza continúan disminuyendo e influenza A(H3N2) ha predominado entre los virus circulantes de influenza, con un 11,8% de positividad en la SE 12.
- **Caribe:** La actividad de virus respiratorios se encuentra en un nivel elevado en Puerto Rico, y en los territorios franceses en las Américas. En Puerto Rico, la actividad de influenza continúa elevada, sin embargo las detecciones de influenza continúan disminuyendo. La actividad de ETI permanece elevada en Martinica.
- **América Central:** La actividad de virus respiratorios continúa baja y la actividad de IRA/IRAG permanece dentro de niveles esperados. El VSR ha predominado, con circulación sostenida en niveles bajos.
- **Sub-región Andina:** La actividad de virus respiratorios continúa baja y la actividad de IRA/IRAG permanece dentro de niveles esperados. En Ecuador, continúa la actividad elevada de IRAG y VSR, y en Colombia, se reporta co-circulación sostenida de influenza A(H3N2), influenza A(H1N1)pdm09 e influenza B.
- **Cono Sur:** La actividad de influenza se mantiene en niveles inter-estacionales y la actividad de IRA/IRAG y de otros virus respiratorios permanece baja. En Paraguay la actividad de ETI continúa incrementándose, asociada a incremento en las detecciones de VSR.
- **Nivel global:** La actividad de influenza se mantiene elevada en el hemisferio norte, con influenza A(H3N2) predominante. En algunos países de Asia, Europa y África del Norte se reportaron niveles elevados de actividad asociada a influenza A(H1N1)pdm09.

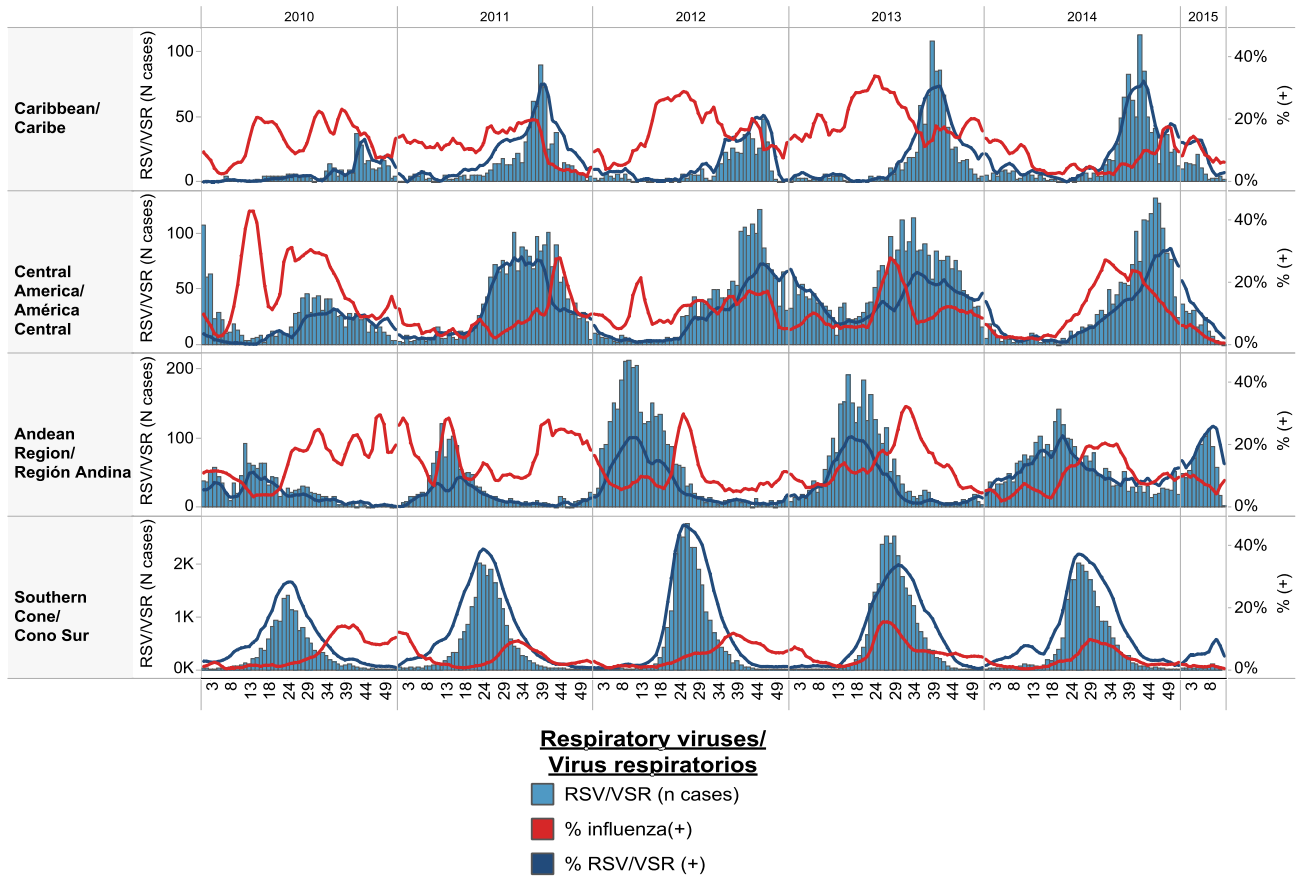
Influenza circulation by region. 2012-15

Circulación virus influenza por región. 2012-15



Respiratory syncytial virus (RSV) circulation by region. 2010-15

Circulación de virus sincitial respiratorio por región. 2010-15



Weekly and cumulative numbers of influenza and other respiratory virus, by country and EW, 2015¹
 Número semanal y acumulado de influenza y otros virus respiratorios, por país y SE, 2015²

EW 11, 2015 / SE 11, 2015

		N samples/muestras	Influenza A(H3N2)	Influenza A (H1N1)pdm09	Influenza A Not Subtyped/No subtipificado	Influenza B	% influenza(+)	Adenovirus	Parainfluenza	RSV/RSR	% RSV/RSR (+)	Bocavirus	Coronavirus	Metapneumovirus	Rhinovirus
North America/ América del Norte	Canada	5,752	72	3	237	661	17%								
	Mexico	227	22	1	0	13	16%	0	0	0	0%				
	United States of America	12,824	101	1	232	1,024	11%								
Caribbean/ Caribe	Cuba	61	3	0	0	0	5%	0	3	2	3%	2	7	0	7
	Dominican Republic	17				0									
	Jamaica	11	0	0	0	0	0%								
Central America/ América Central	Costa Rica	32	0	0	0	0	0%	0	1	1	3%				
	Panama	18				0			3					1	10
Andean Region/ Región Andina	Bolivia - INLASA	32				0				2	6%				
	Ecuador	71	1	0	0	0	1%		1	14	20%			6	
	Peru	60	21	1	0	0	37%	2	1	1	2%	0	0	0	0
Brazil & Southern Cone/ Cono Sur	Argentina	174	0	0	0	0	0%	2	3	2	1%				0
	Brazil	44	0	0	0	0	11%								
	Chile	459	1			1		6	6	1	0%				
	Paraguay	3	0	0	0	0	0%	0	0	1	33%	0	0	0	0
Grand Total		19,785	221	6	469	1,699	12%	10	18	24	0%	2	7	7	17

Cumulative, EW 8-11, 2015 / Acumulado, SE 8-11, 2015

		N samples/muestras	Influenza A(H3N2)	Influenza A (H1N1)pdm09	Influenza A Not Subtyped/No subtipificado	Influenza B	% influenza(+)	Adenovirus	Parainfluenza	RSV/RSR	% RSV/RSR (+)	Bocavirus	Coronavirus	Metapneumovirus	Rhinovirus
North America/ América del Norte	Canada	26,699	537	26	1,608	2,253	17%								
	Mexico	1,478	126	1	1	91	15%	0	1	1	0%				
	United States of America	68,764	1,685	22	1,804	4,490	12%								
Caribbean/ Caribe	Cuba	296	21	1	0	1	8%	1	17	8	3%	4	24	0	31
	Dominican Republic	43				0			3						
	Jamaica	35	2	0	0	2	11%								
Central America/ América Central	Costa Rica	186	1	0	0	0	1%	7	4	1	1%				
	El Salvador	67	0	1	0	0	1%	1	1	8	12%				
	Guatemala	39	0	0	2	0	5%	1	0	9	23%	0	0	0	0
	Honduras	30	0	0	0	0	0%	0	0	5	17%				
	Nicaragua	132				0				2					
Andean Region/ Región Andina	Bolivia - INLASA	72				0			1	4	6%				
	Colombia	315	8	11	4	5	9%	25	19	75	24%	7	10	9	7
	Ecuador	413	2	1	0	0	1%	2	6	116	28%			17	
	Peru	175	29	4	0	0	19%	2	3	9	5%	0	0	0	0
	Argentina	1,072	0	1	1	1	0%	12	10	20	2%				0
Brazil & Southern Cone/ Cono Sur	Brazil	380	19	0	0	4	7%								
	Chile	1,341	6			5		30	16	4	0%			2	
	Paraguay	295	0	1	0	4	2%	15	0	122	41%	0	0	0	0
	Uruguay	2	0	0	0	0	0%	0	0	0	0%				
Grand Total		101,895	2,436	69	3,420	6,856	13%	96	94	382	0%	11	34	34	68

1 The detection of respiratory viruses other than influenza depends on the diagnostic capacity of each country and monitoring system. The absence of report of other respiratory viruses does not indicate the absence of their circulation.

2 La detección de otros virus respiratorios diferentes a influenza depende de la capacidad diagnóstica de cada país y del sistema de vigilancia establecido. El que no se reporten otros virus respiratorios, no significa, ni indica la ausencia de circulación viral.

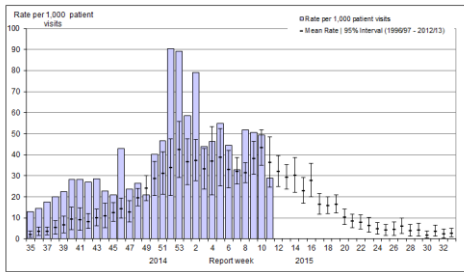
North America / América del Norte:

Canada

- ILI activity decreased in EW 11 and is within expected levels / La actividad de ETI disminuyó en la SE 11 y se encuentra dentro de niveles esperados
- In EW 11 widespread influenza/ILI activity was reported in four regions/ En la SE 11, se reportó actividad diseminada de influenza/ETI en cuatro regiones
- Detections of influenza A (5.4% positivity this week) continue to decrease (mainly A(H3N2) and A not subtyped), while those of influenza B (11.5% positivity this week) continue to increase / Las detecciones de influenza A (principalmente A (H3N2) y A no subtipificada) continúan disminuyendo (5,4% de positividad esta semana), mientras las de influenza B (11,5% de positividad esta semana) continúan incrementando
- 168 of 174 influenza A(H3N2) viruses characterized (96.6%) were antigenically similar to A/Switzerland/9715293/2013, the influenza A(H3N2) virus selected for the 2015 Southern Hemisphere and 2015/16 Northern Hemisphere vaccine / 168 de 174 virus influenza A(H3N2) caracterizados (96,6%) fueron antigénicamente similares a A/Switzerland/9715293/2013, el virus influenza A(H3N2) seleccionado para la vacuna del hemisferio sur 2015 y del hemisferio norte 2015/16
- RSV activity remains at a high level but detections continued to decrease. RSV continues to be the second most frequently detected virus after influenza/ La actividad de VSR se mantiene en un nivel alto y las detecciones continúan disminuyendo. VSR continúa siendo el segundo virus más frecuente detectado tras influenza.
- Influenza hospitalizations continue to decrease. The majority of hospitalizations and deaths have been recorded among adults aged ≥65 years / Las hospitalizaciones por influenza continúan disminuyendo. La mayoría de hospitalizaciones y defunciones han sido registradas en adultos ≥65 años
- Laboratory-confirmed influenza outbreaks increased this week / Los brotes de influenza confirmados por laboratorio incrementaron esta semana

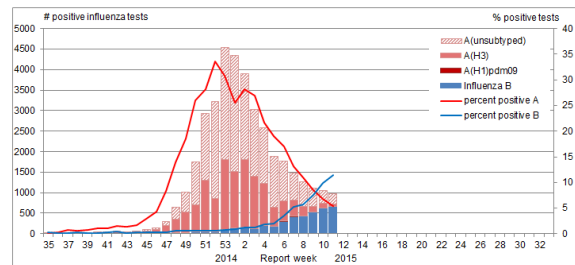
Canada: ILI consultation rates by EW, 2014-15
Tasa de consultas de ETI, por SE, 2014-15

Figure 5. Influenza-like-illness (ILI) consultation rates by report week, compared to the 1996-97 through to 2012-13 seasons (with pandemic data suppressed), Canada, 2014-2015



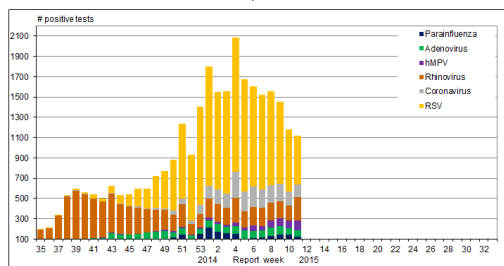
Canada: Influenza virus distribution by EW, 2014-15
Distribución de virus de influenza por SE, 2014 -15

Figure 2. Number of positive influenza tests and percentage of tests positive, by type, subtype and report week, Canada, 2014-15



Canada: Respiratory virus distribution by EW, 2014-15
Distribución de virus respiratorios por SE, 2014 -15

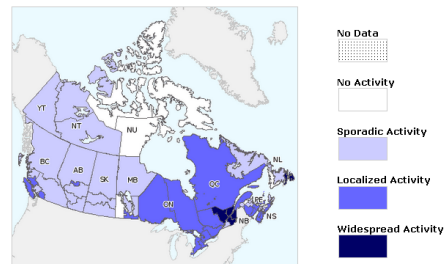
Figure 3. Number of positive laboratory tests for other respiratory viruses by report week, Canada, 2014-15



Canada: Influenza/ILI activity by province/territory, EW 11, 2015

Actividad de Influenza/ETI por provincia/territorio, SE 11, 2015

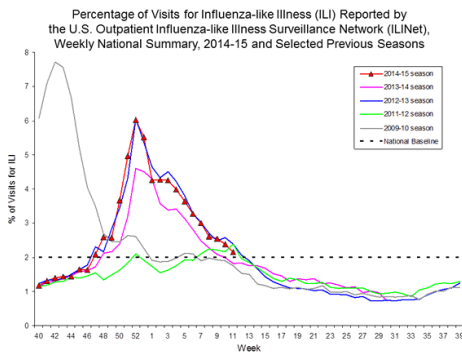
Figure 1. Map of overall influenza/ILI activity level by province and territory, Canada, Week 11



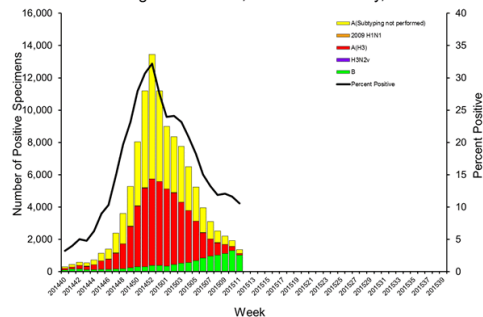
United States

- ILI activity (2.2%) decreased this week but continues above the national baseline of 2% / La actividad de ETI (2,2%) continúa disminuyendo y permanece por encima de la línea de base nacional del 2%
- Widespread influenza activity reported in seven states / Actividad diseminada de influenza reportada en siete estados
- Influenza detections (10.6% of positivity this week) continue to decrease / Las detecciones de influenza (10,6% de positividad esta semana) continúan disminuyendo
- During EW 11, influenza B predominated with low circulation of influenza A (not subtyped) and influenza A(H3) / En la SE 11, predominó influenza B, con menor circulación de influenza A (no subtipificada) e influenza A(H3)
- 784 of 1.026 influenza A(H3N2) viruses characterized (76.4%) were antigenically similar to A/Switzerland/9715293/2013, the influenza A(H3N2) virus selected for the 2015 Southern Hemisphere and 2015/16 Northern Hemisphere vaccine/ 784 de 1,026 virus influenza A(H3N2) caracterizados (76,4%) fueron antigénicamente similares a A/Switzerland/9715293/2013, el virus influenza A(H3N2) seleccionado para la vacuna del hemisferio sur 2015 y del hemisferio norte 2015/2016
- RSV activity remains at a high level with 14.8% of positives among samples tested; however detections continued to decrease after the peak recorded in EW 5/ La actividad de VSR se mantiene en un nivel alto, con un 14,8% de positivos entre las muestras analizadas; aunque las detecciones continúan descendiendo después del pico registrado en la SE 5
- The overall influenza-associated hospitalization rate was 58.4 per 100,000 population with the highest rate among adults aged ≥ 65 years (289.7 per 100,000) / La tasa global de hospitalizaciones asociadas a influenza fue de 58,4 por 100.000 habitantes, siendo la tasa más alta la registrada entre los adultos ≥ 65 años (289,7 por 100.000)
- Pneumonia and influenza mortality (7.4%) remained above the epidemic threshold/ La mortalidad por neumonía e influenza (7,4%) continúa sobre el umbral epidémico

US: Percent of ILI visits by EW, 2014-15
Porcentaje de consultas ETI por SE, 2014-15

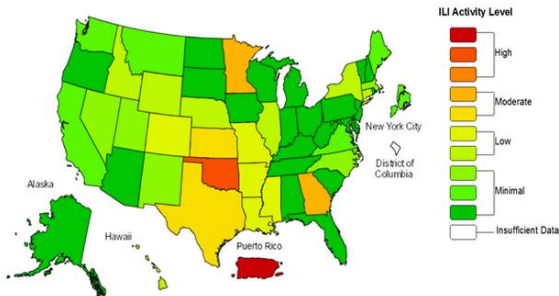


US: Influenza virus distribution by EW, 2014-15
Distribución de virus de influenza por SE, 2014-15
Influenza Positive Tests Reported to CDC by U.S. WHO/NREVSS
Collaborating Laboratories, National Summary, 2014-15

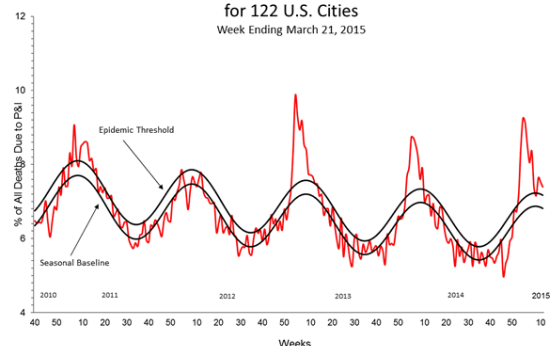


US: ILI activity by state, EW 11, 2015
Actividad ETI por estado, SE 11, 2015

Influenza-Like Illness (ILI) Activity Level Indicator Determined by Data Reported to ILINet
2014-15 Influenza Season Week 11 ending Mar 21, 2015



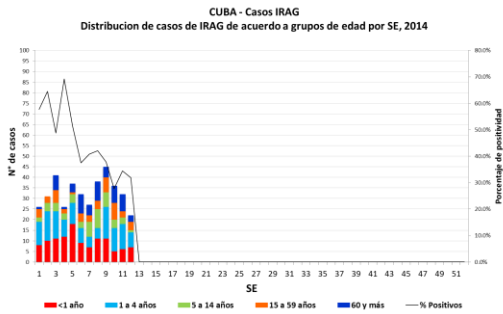
US: Pneumonia and influenza mortality
Mortalidad por neumonía e influenza
Pneumonia and Influenza Mortality
for 122 U.S. Cities
Week Ending March 21, 2015



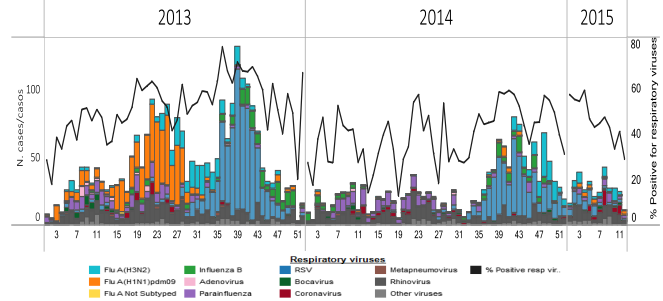
Cuba

- The number of SARI cases decreased in EW 12. Most of the SARI cases are in the <5 years old group / El número de casos IRAG disminuyó en la SE 12. La mayoría de casos se registra en el grupo de <5 años
- Rhinovirus predominated among circulating viruses / Entre los virus respiratorios, predomina la circulación de rinovirus
- Slight increased detections of influenza in the last weeks / Aumento leve en las detecciones de influenza en las últimas semanas

Cuba: SARI cases by age group, by EW, 2015
Casos IRAG por grupos de edad por SE, 2015



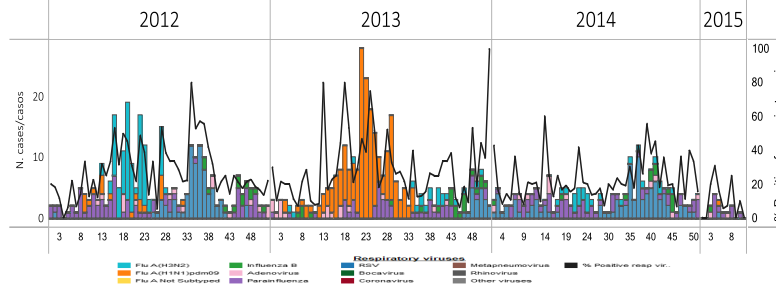
Cuba. Respiratory virus distribution by EW, 2013-15
Distribución de virus respiratorios por SE, 2013-15



Dominican Republic / República Dominicana

- Few respiratory virus detections during 2015 with parainfluenza predominating/ Pocas detecciones de virus respiratorios durante 2014, con predominio de parainfluenza
- RSV predominated among circulating virus during 2014 but few detections have been recorded during 2015 / Entre los virus respiratorios, predominó la circulación de VSR durante 2014 pero durante el 2015 se han registrado pocas detecciones

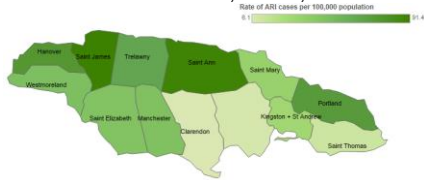
Dominican Republic: Respiratory virus distribution by EW, 2013-15
Distribución de virus respiratorios por SE, 2013-15



Jamaica

- During EW 11, the proportion of consultations for ARI reported from sentinel sites decreased to 3.7% / En la SE 11, la proporción de consultas de IRA reportada por los sitios sentinelas disminuyó a 3,7%
- The proportion of SARI hospitalizations decreased to 1.3% and there were no SARI-related deaths reported for EW11 / La proporción de hospitalizaciones por IRAG disminuyó a 1,3% y no se reportó ningún fallecido relacionado con IRAG en la SE11
- During EW 11, rates of ARI were highest in Hanover, Portland, Saint James and Saint Ann parishes; rates of pneumonia were highest in Clarendon, Portland and Saint Elizabeth / Durante la SE 11, las tasas de IRA fueron más altas en los distritos de Hanover, Portland, Saint James y Saint Ann y las tasas de neumonía fueron más altas en los distritos de Clarendon, Portland y San Elizabeth
- Low influenza detections in recent weeks, with influenza A(H3N2) predominating / Niveles bajos de detecciones de influenza en las últimas semanas, con predominio de influenza A(H3N2)

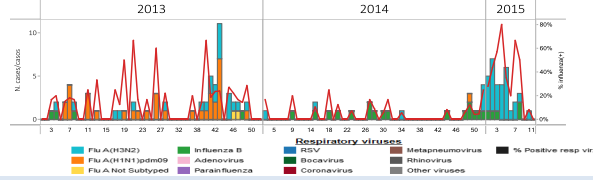
Jamaica: ARI activity by parish, EW 11, 2015
Actividad de IRA, SE 11, 2015



Jamaica: Pneumonia activity by parish, EW 11, 2015
Actividad de Neumonía, SE 11, 2015



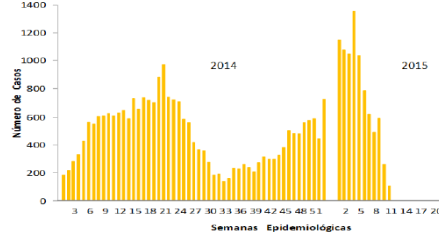
Jamaica: Influenza virus distribution, by EW, 2013-15
Distribución de virus influenza. por SE, 2013-15



Puerto Rico

- High but decreasing ILI activity / Actividad de ETI elevada, pero bajando³
- Downward trend of influenza detections in recent weeks / Tendencia decreciente de detecciones de influenza en las últimas semanas

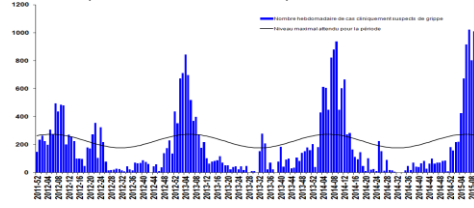
Puerto Rico: Influenza-positive cases by EW, 2013-15
Casos positivos a influenza por SE, 2013-15



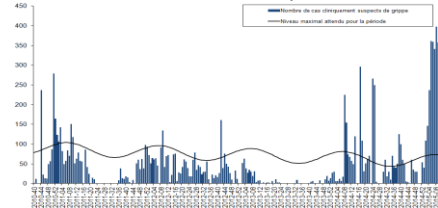
French territories in the Americas / Territorios franceses en las Américas

- High ILI activity and above expected levels in French Guayana, Guadeloupe, Martinique, Saint Barthélémy and Saint-Martin / Actividad de ETI elevada y encima de los niveles esperados en Guadalupe, Guyana Francesa, San Bartolomé y San Martin
- Influenza A(H3N2) and influenza B predominated among influenza circulating virus / Influenza A(H3N2) e influenza B han predominado entre los virus circulantes de influenza

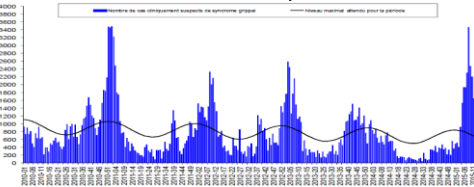
Guadeloupe: ILI activity by EW, 2011-2015
Guadalupe: Actividad de ETI por SE, 2011-15



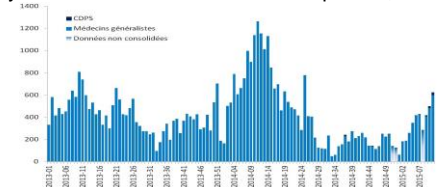
Saint Martin: ILI activity by EW, 2010-2015
San Martín: Actividad de ETI por SE, 2010-15



Martinique: ILI activity by EW, 2010-2015
Martinica: Actividad de ETI por SE, 2010-



French Guayana: ILI activity by EW, 2013-2015
Guyana Francesa: Actividad de ETI por SE, 2013-15



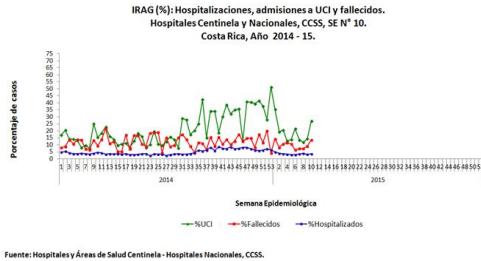
15

³ As reported to CDC/De acuerdo al CDC: <http://www.cdc.gov/flu/weekly/>

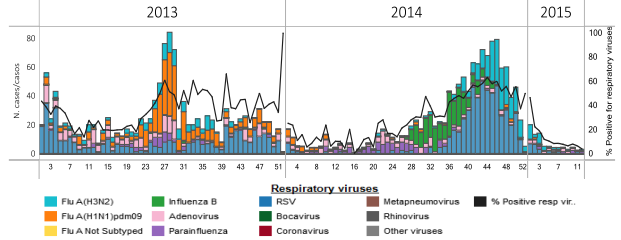
Costa Rica

- SARI activity within expected levels but with a increasing trend of ICU admissions and deaths / Actividad de IRAG dentro de niveles esperados, pero con una tendencia creciente de admisiones a UCI y fallecidos
- Few respiratory virus detections were recorded in the last weeks with adenovirus predominated among circulating virus/ Se han registrado pocas detecciones en la últimas semanas y adenovirus ha predominado entre los virus circulantes

Costa Rica: Proportion of SARI-Associated Hospitalizations, ICU Admissions and Deaths, by EW, 2014-15



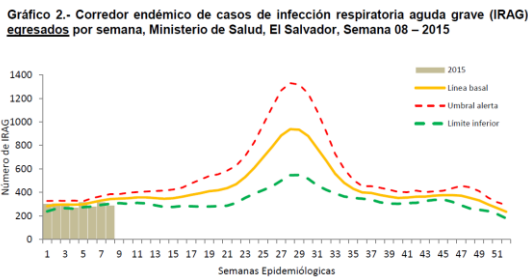
Costa Rica: Respiratory virus distribution, by EW, 2013-15



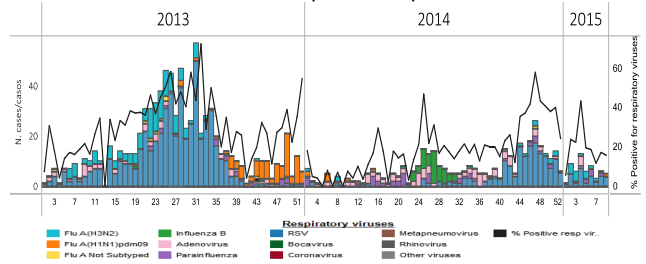
El Salvador

- Low SARI activity and within expected levels / Actividad de IRAG baja y dentro de niveles esperados
- Decreasing trend of detections with circulation of influenza A(H3N2), RSV and parainfluenza in the last weeks/ Tendencia decreciente de detecciones, con circulación de influenza A(H3N2), VSR y parainfluenza en las últimas semanas

El Salvador: SARI Endemic Channel, 2015



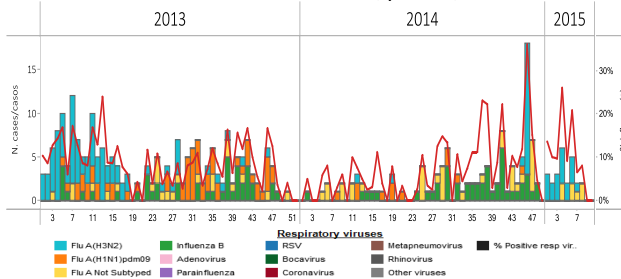
El Salvador: Respiratory virus distribution, by EW, 2013-15



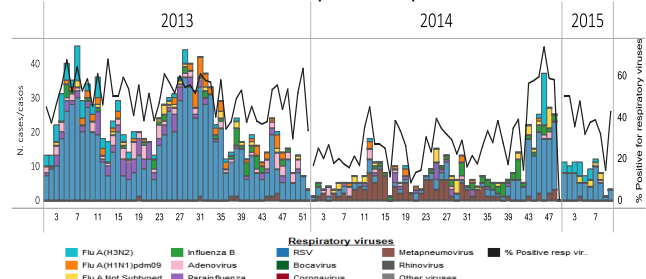
Guatemala

- Some influenza detections in recent weeks, mainly influenza A(H3N2) and A (not subtyped) / Algunas detecciones de influenza en las últimas semanas, principalmente influenza A(H3N2) y A (no subtipificada).
- Few respiratory detections in the last two EW with RSV predominated/ Pocas detecciones respiratorias en las últimas dos semanas, con predominio de VSR

Guatemala: Influenza virus distribution, by EW, 2013-15



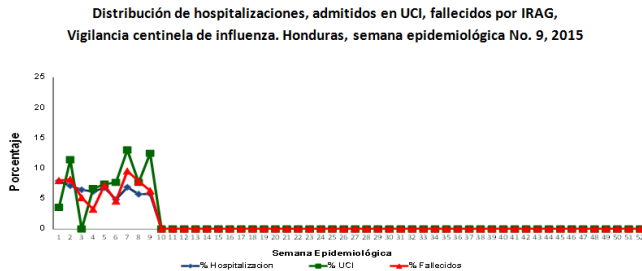
Guatemala: Respiratory virus distribution, by EW, 2013-15



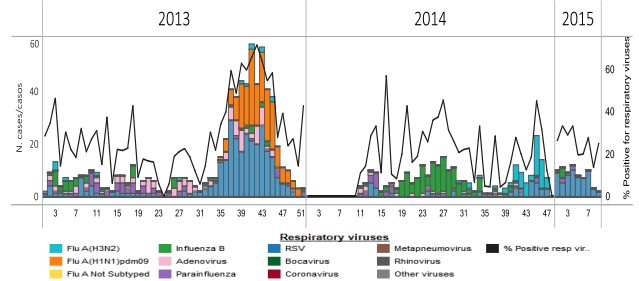
Honduras

- SARI activity increased slightly in the last weeks / La actividad de IRAG se incrementó ligeramente en las últimas semanas
- Low but sustained RSV detections during 2015 / Durante 2015, pocas detecciones de VSR pero mantenidas
- No influenza viruses detected since EW 2 of 2015 / No se han detectado virus influenza desde la SE 2 de 2015

Honduras: % SARI Hospitalizations, ICU Admissions & Deaths by EW 2015



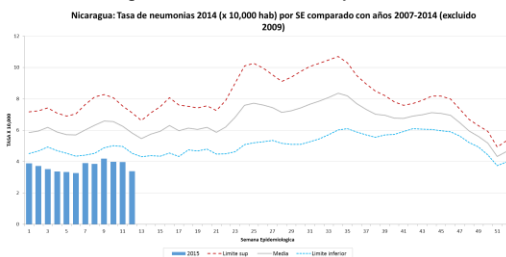
Honduras: Respiratory virus distribution by EW, 2013-15



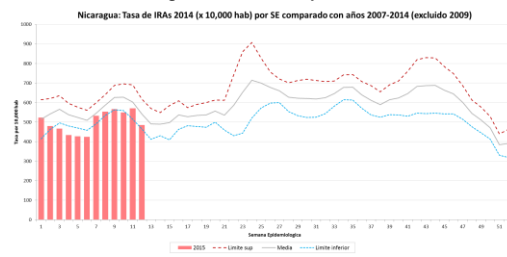
Nicaragua

- ARI and pneumonia activity at low and expected levels/ La actividad de ARI y neumonía en un nivel bajo y dentro de lo esperado
- RSV detections remained low in the first nine weeks of 2015 / Las detecciones de VSR siguen bajas en las primeras nueve semanas del 2015
- No influenza viruses detected since EW 49 of 2014 / No se han detectado virus influenza desde la SE 49 de 2014

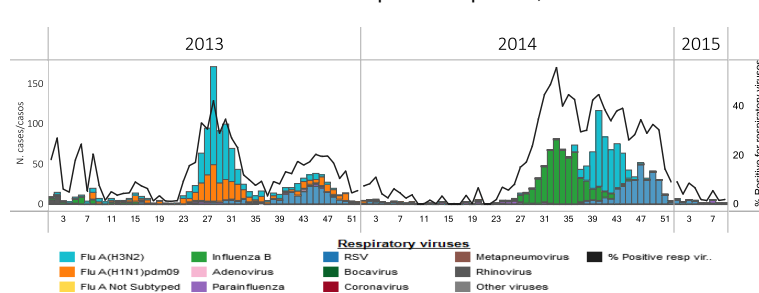
Nicaragua: Pneumonia rate by EW, 2015



Nicaragua: ARI rate by EW, 2015



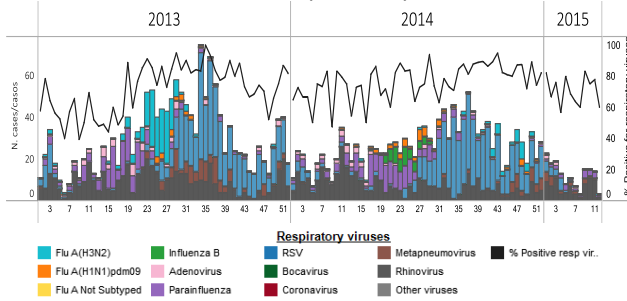
Nicaragua: Respiratory virus distribution by EW, 2013-15



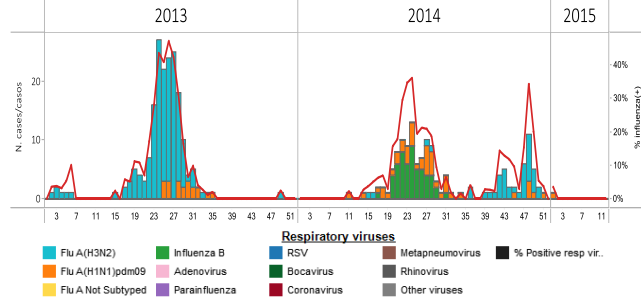
Panama

- Low respiratory virus activity in recent weeks / Baja actividad viral respiratoria en las últimas semanas
- No influenza detections since EW 1 of 2015 / Sin detecciones de influenza desde la SE 1 de 2015
- Among other respiratory viruses, low circulation of rhinovirus was detected / Sobre otros virus respiratorios, se observa circulación baja de rinovirus

Panama: Respiratory virus distribution by EW, 2013-15
Distribución de virus respiratorios por SE, 2013-15



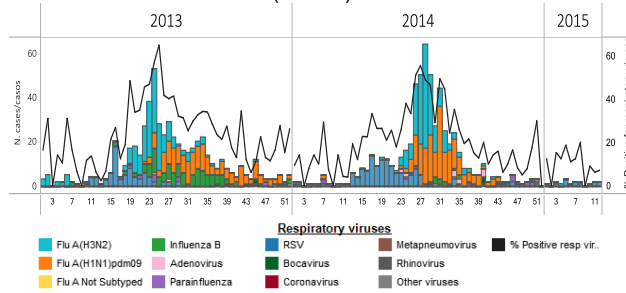
Panama. Influenza virus distribution by EW, 2013-15
Distribución de influenza por SE 2013-15



Bolivia

- In La Paz, low respiratory virus activity with very few detections / En la Paz, actividad baja de virus respiratorios, con muy pocas detecciones
- In La Paz, no influenza detections since EW 4 of 2015 / En la Paz, sin detecciones de influenza desde la SE 4 de 2015
- In La Paz, RSV detections predominating during 2015/ En la Paz, durante 2015 han predominado las detecciones de VSR

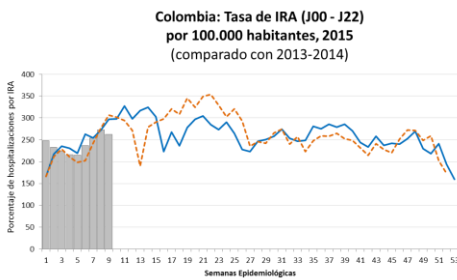
Respiratory virus distribution by EW, 2013-15
Distribución de virus respiratorios por SE, 2013-15
Bolivia (La Paz). INLASA



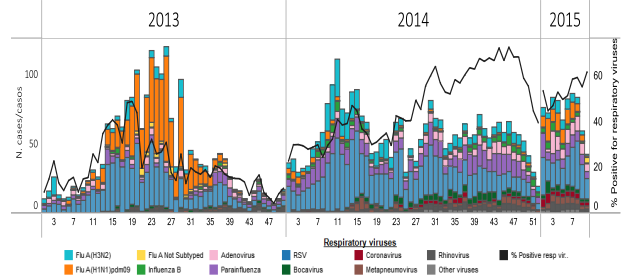
Colombia

- Increasing trend of ARI activity in outpatient consultations and hospitalizations in the last five weeks but within expected levels in comparison with previous years / Actividad de IRA en consultas externas y en hospitalización incrementando durante las últimas cinco semanas, aunque se mantiene dentro de los niveles esperados en comparación con los años anteriores.
- Sustained co-circulation of influenza A(H3N2), influenza A(H1N1)pdm09 and influenza B with 8.8% of influenza positivity in EW 10 / Co-circulación sostenida de influenza A(H3N2), influenza A(H1N1)pdm09 e influenza B, con un porcentaje de positividad a influenza del 8,8% en la SE 10
- Decreased respiratory virus detections in last weeks with RSV and influenza predominating / Disminución en las detecciones de virus respiratorios en las últimas semanas, con predominio de VSR e influenza

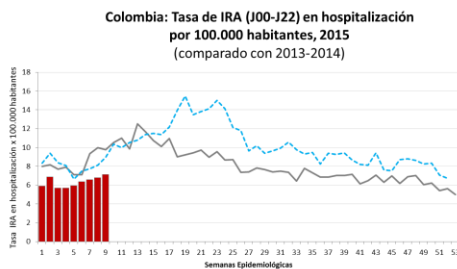
Colombia: Rate of ARI outpatient visits with J00-J20 codes, by EW, 2015



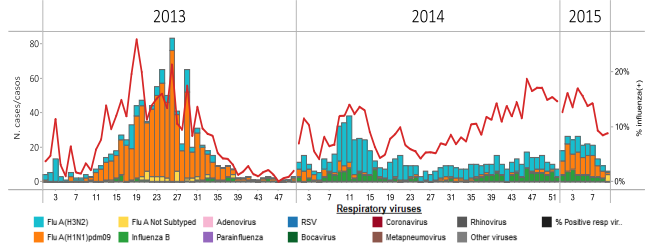
Colombia: Respiratory virus distribution by EW, 2013-15
Distribución de virus respiratorios por SE, 2013-15



Colombia: Rate of hospitalizations with J00 to J20 codes, by EW 2015



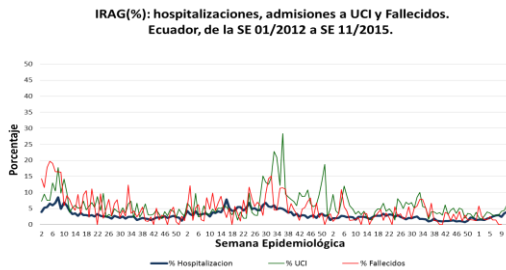
Colombia. Influenza virus distribution by EW, 2013-15
Distribución de virus influenza por SE, 2013-15



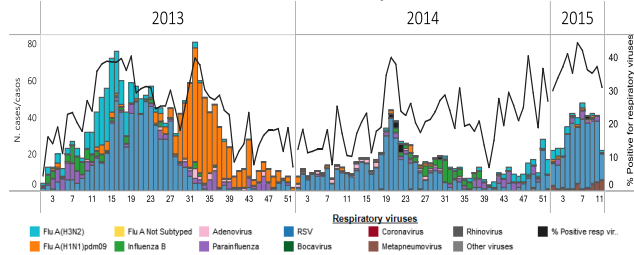
Ecuador

- SARI activity increased in the last weeks but remained within expected levels / La actividad de IRAG se incrementó en las últimas semanas, sin embargo se mantiene dentro de niveles esperados
- High RSV activity during 2015 with 28% of positivity and with low influenza circulation/ Actividad elevada de VSR durante 2015, con 28% de muestras positivas. Poca circulación de influenza
- Pneumonia activity is at a high level but similar to 2014. In EW 12 the provinces with the highest rates of pneumonia were Cañar, Morona Santiago, Orellana y Pastaza / La actividad de neumonías se encuentra en un nivel elevado, pero similar a 2014. Las provincias que reportaron mayores tasas de neumonías en la SE 12 fueron Cañar, Morona Santiago, Orellana y Pastaza

Ecuador: % SARI Hospitalizations, ICU Admissions & Deaths by EW 2012-15

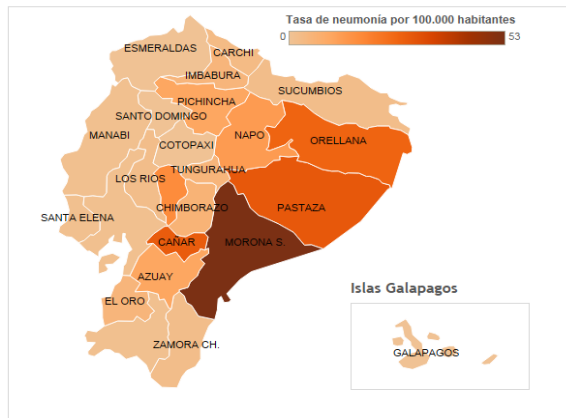


Ecuador SARI: Respiratory virus distribution by EW, 2013-15
IRAG: Distribución de virus respiratorios, 2013-15

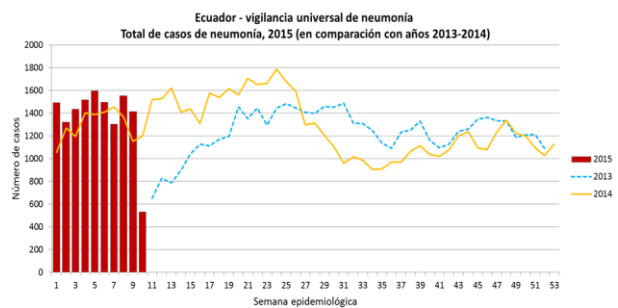


Ecuador: Pneumonia rates by province and by 100,000 hab. EW 12, 2015

Ecuador: Tasa de neumonia por provincia por 100.000 habitantes, SE 12



Ecuador: Pneumonia cases by EW, 2013-2015

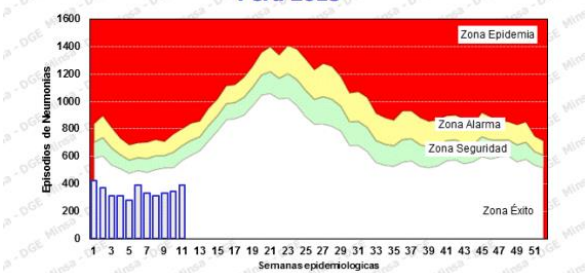


Peru

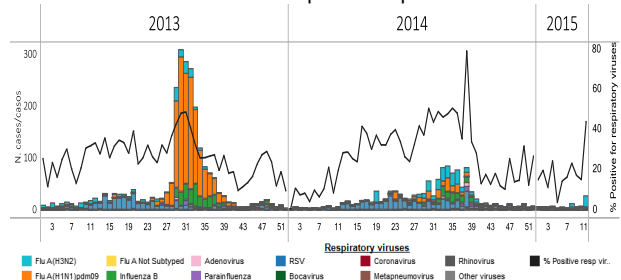
- Pneumonia activity in children under five years is below expected levels / Actividad de neumonía en menores de cinco años por debajo de niveles esperados
- Few respiratory virus detections during 2015 with minimal increase of influenza A(H3N2) detections/ Pocas detecciones de virus respiratorios durante el 2015, con mínimo aumento en las detecciones de influenza A(H3N2)

Peru: Pneumonia endemic channel in children under five years by EW, 2015

Canal endémico de neumonías en menores de 5 años, Perú 2015*



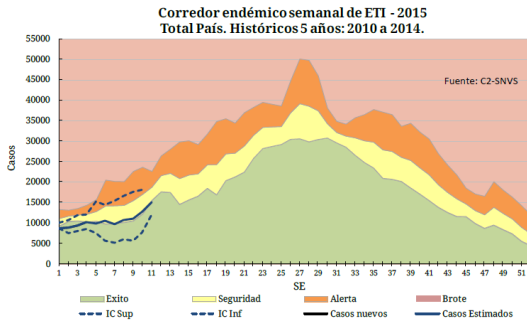
Peru. Respiratory virus distribution by EW, 2013-15
Distribución de virus respiratorios por SE 2013-15



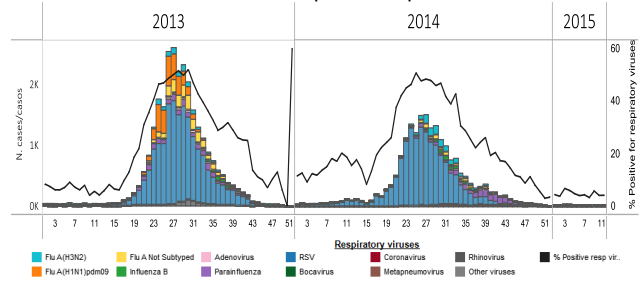
Argentina

- Low ILI/SARI activity within expected levels / Actividad baja de ETI/IRAG, dentro de niveles esperados
- Very few respiratory virus detections in the last weeks / Muy pocas detecciones de virus respiratorios en las últimas semanas

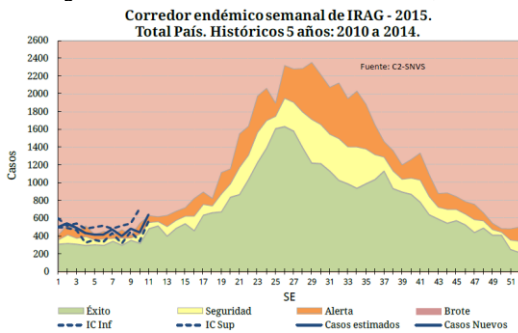
Argentina. ILI cases. Endemic channel, 2015



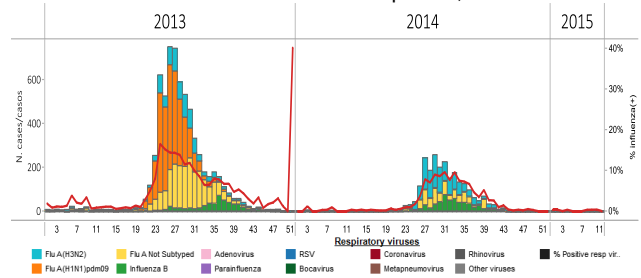
Argentina. Respiratory virus distribution by EW, 2013-15



Argentina. SARI cases. Endemic channel, 2015



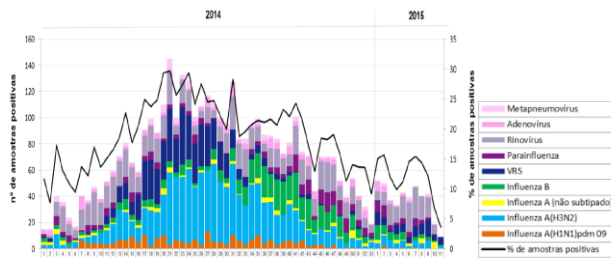
Argentina. Influenza virus distribution by EW, 2013-15



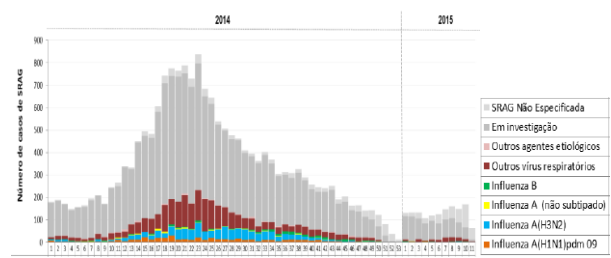
Brazil

- Low ILI/SARI activity and within expected levels / Actividad baja de ETI/IRAG, dentro de niveles esperados y con tendencia decreciente
- Downward trend of respiratory virus activity / Tendencia decreciente de actividad viral respiratoria

Brazil: Respiratory virus distribution in ILI cases, by EW, 2014-15
Distribuição de vírus respiratórios em casos ETI, por SE, 2014-15
Figura 1. Distribuição dos vírus respiratórios identificados nas unidades sentinelas de Síndrome Gripal, por semana epidemiológica de início dos sintomas. Brasil, 2014 a 2015 (até a SE 11).

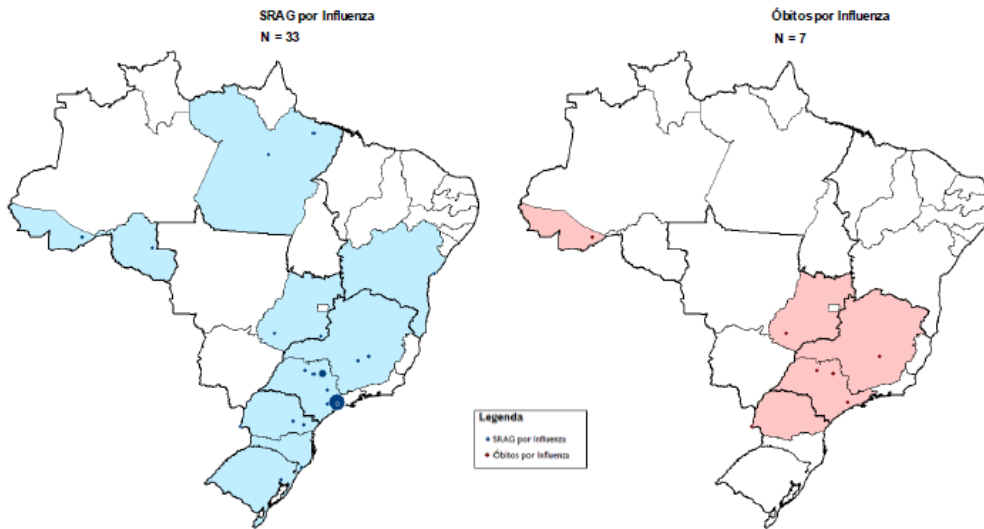


Brazil: Respiratory virus distribution, SARI cases, by EW, 2014-15
Distribuição de vírus respiratórios, casos IRAG, por SE, 2014-15
Figura 3. Distribuição dos casos de Síndrome Respiratória Aguda Grave segundo agente etiológico e semana epidemiológica do início dos sintomas. Brasil, 2014 a 2015 (até a SE 11).



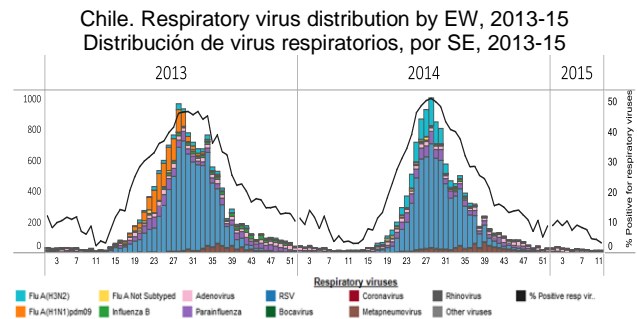
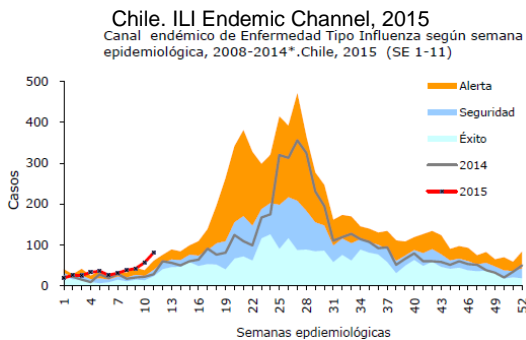
Brazil: Distribution of SARI hospitalizations and deaths by municipality and influenza type/subtype by region
 Distribución de hospitalizaciones y fallecidos por IRAG por municipio y tipo/subtipo de influenza por región

Anexo 3. Distribuição espacial dos casos e óbitos por Síndrome Respiratória Aguda Grave confirmados para influenza por município de residência. Brasil, 2015 até a SE 11.

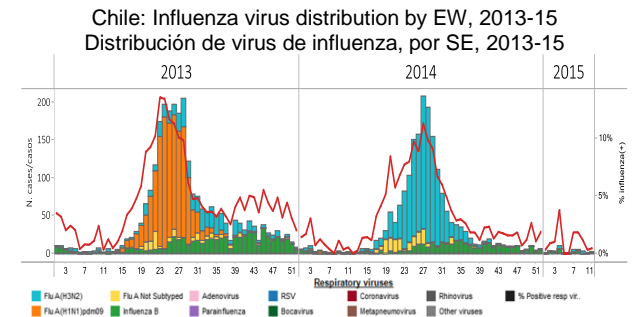
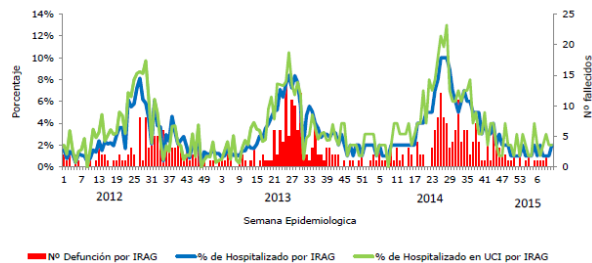


Chile

- Low ILI activity but with increasing trend and above the alert zone / Actividad baja de ETI, con tendencia creciente y sobre la zona de alerta
- Low SARI activity and within expected levels / Actividad baja de IRAG y dentro de niveles esperados
- Low levels of respiratory virus activity with few detections in the last weeks/ Niveles bajos de actividad viral respiratoria con pocas detecciones en las últimas semanas



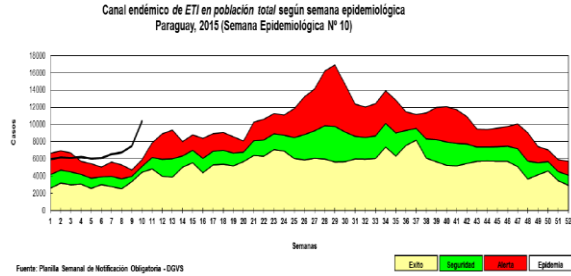
Chile. % SARI hospitalizations, ICU Adm and Deaths, 2012-15
 Porcentaje de hospitalizados, ingreso a UCI y número de fallecidos por IRAG según SE en Hospitales Centinela. Chile, 2012 - 2015 (*).



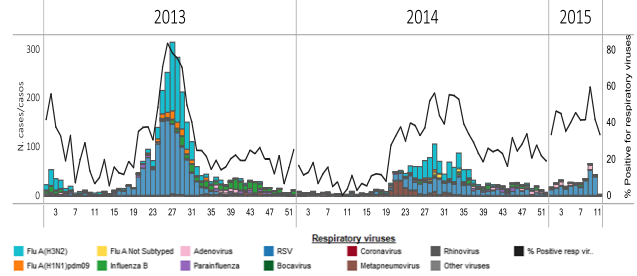
Paraguay

- Low ILI activity but with increasing trend and above expected levels / Actividad baja de ETI, pero con tendencia creciente y superior a los niveles esperados
- Low SARI activity / Actividad baja de IRAG
- Increase of RSV detections during 2015/ Aumento en las detecciones de VSR durante 2015
- In EW 10 the departments with the highest rates of ARI and pneumonia were Alto Paraguay, Boqueron and San Pedro / Los departamentos que reportaron mayores tasas de IRA y neumonía en la SE 10 fueron Alto Paraguay, Boqueron y San Pedro

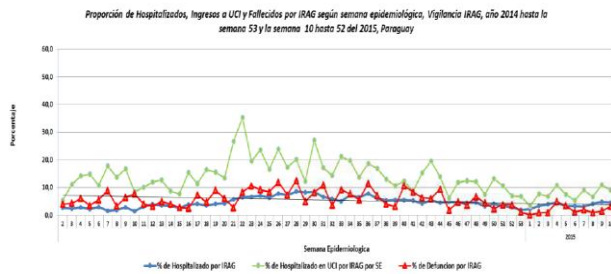
Paraguay. ILI endemic channel, by EW, 2015
Canal endémico de ETI por SE, 2015



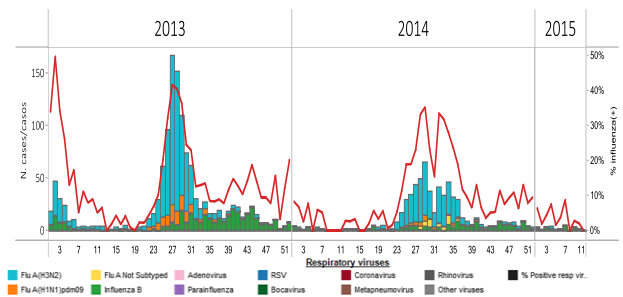
Paraguay. Respiratory virus distribution by EW, 2013-15
Distribución de virus respiratorios por SE, 2013-15



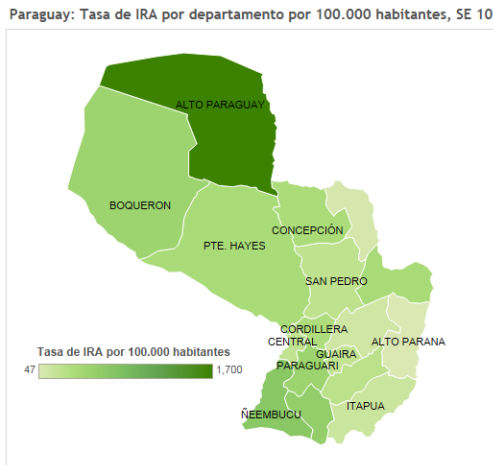
Paraguay: % SARI Hospitalizations, ICU Admissions & Deaths by EW 2013-15
Casos IRAG. Hospitalizaciones e ingresos en UCI & fallecidos (%) por SE, 2013-15



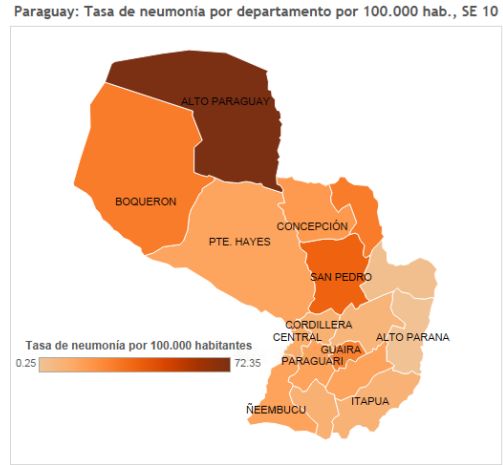
Paraguay: Influenza virus distribution by EW, 2013-15
Distribución de virus de influenza, por SE, 2013-15



Paraguay: ARI rates by departement and by 100,000 hab.
EW 10, 2015



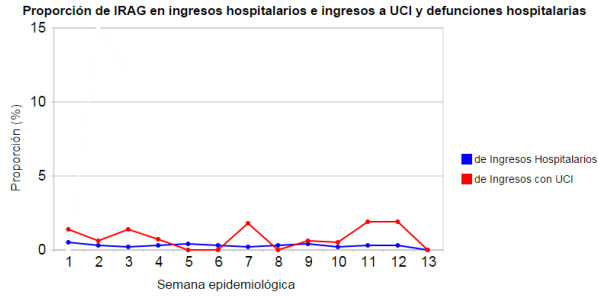
Paraguay: Pneumonia rates by departement and by 100,000 hab.
EW 10, 2015



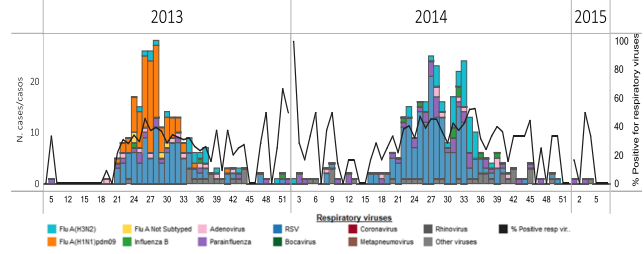
Uruguay

- Minimal SARI hospitalizations and within expected levels / Hospitalizaciones mínimas de IRAG y dentro de niveles esperados
- Very few respiratory virus detections with parainfluenza predominating in the last weeks / Muy pocas detecciones de virus respiratorios, con predominio de parainfluenza en las últimas semanas
- No influenza virus detected since EW 39 of 2014 / No se han detectado virus influenza desde la SE 39 de 2014

Uruguay: % SARI-associated hospitalizations & ICU admissions by EW, 2015

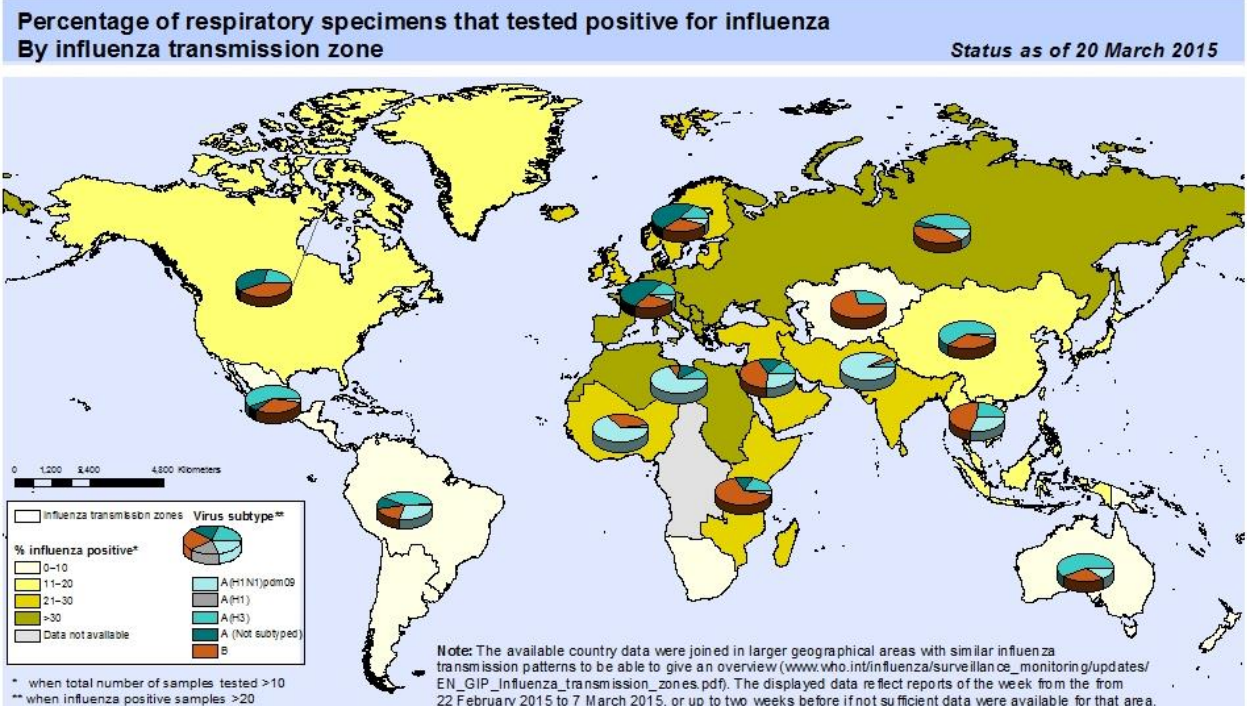


Uruguay: Respiratory virus distribution by EW, 2013-15



- In Europe, influenza activity appeared to have peaked in many countries. Influenza A(H3N2)virus continued to be predominant. In northern Africa and the middle East, influenza activity continued to decrease with influenza A(H1N1)pdm09 viruses predominating, except in Egypt, where there was co-circulation with influenza A(H3N2) and influenza B. In the temperate countries of eastern Asia, influenza A(H3N2) was predominant with very little influenza A(H1N1)pdm09 virus activity, while in western Asia, influenza A(H1N1)pdm09 and influenza B were predominant. In tropical Asia, influenza activity patterns varied with influenza(H1N1)pdm09 predominant in Bhutan and India, influenza A(H3N2) predominant in Hong Kong and influenza B predominant in south China / En Europa, la actividad de influenza parece que llegó al pico en varios países. Influenza A(H3N2) continúa predominando. En el norte de África y Medio Oriente, la actividad continua disminuyendo con predominio de influenza A(h1N1)pdm09, excepto en Egipto, donde se reporta co-circulación de influenza A(H3N2) e influenza B. En los países templados del este de Asia, influenza A(H3N2) predomina, con poca actividad de influenza A(H1N1)pdm09. En el Oeste de Asia, predominan influenza A(H1N1)pdm09 e influenza B. En Asia tropical, los patrones de actividad variaron con predominancia de influenza A(H1N1)pdm09 en Bhután y la India. Influenza A (H3N2) ha predominado en Hong Kong e influenza B en el sur de China
- During EW 8 and 9 of 2015, the WHO GISRS laboratories tested more than 111,964 specimens. 27,176 were positive for influenza viruses, of which 17,711 (65.2%) were typed as influenza A and 9,464 (34.8%) as influenza B. Of the sub-typed seasonal influenza A viruses, 3,383 (33.9%) were influenza A(H1N1)pdm09 and 6,594 (66.1%) were influenza A(H3N2). Of the characterized B viruses, 1,903 (97.1%) belonged to the B-Yamagata lineage and 57 (2.9%) to the B-Victoria lineage / Durante las SE 8 y 9 de 2015, los laboratorios del sistema de vigilancia global de influenza y respuesta (GISRS) de la OMS analizaron más de 111.964 muestras: 27.176 fueron positivas a influenza, de las cuales 17.711 (65,2%) se tipificaron como influenza A y 9.464 (34,8%) como influenza B. De los virus sub-tipificados de influenza A, 3.383 (33,9%) fueron influenza A(H1N1)pdm09 y 6.594 (66,1%) influenza A(H3N2). De los virus influenza B caracterizados, 1.903 (97,1%) pertenecían al linaje B-Yamagata y 57 (2,9%) al linaje B-Victoria

Nivel global: Porcentaje de muestras respiratorias positivas a influenza por zona de transmisión de influenza, hasta el 6 de marzo, 2015



The boundaries and names shown and the designations used on this map do not imply the expression of any opinion whatsoever on the part of the World Health Organization concerning the legal status of any country, territory, city or area or of its authorities, or concerning the delimitation of its frontiers or boundaries. Dotted and dashed lines on maps represent approximate border lines for which there may not yet be full agreement.

Data Source: Global Influenza Surveillance and Response System (GISRS), FluNet (www.who.int/fluinet).

ACRONYMS

ARI	Acute respiratory infection
CARPHA	Caribbean Public Health Agency
CENETROP	Centro de Enfermedades Tropicales (Santa Cruz, Bolivia)
EW	Epidemiological Week
ILI	Influenza-like illness
INLASA	Instituto Nacional de Laboratorios de Salud (La Paz, Bolivia)
INS	Instituto Nacional de Salud
ORV	Other respiratory viruses
SARI	Severe acute respiratory infection
SEDES	Servicio Departamental de Salud (Bolivia)
ICU	Intensive Care Unit
RSV	Respiratory Syncytial Virus

ACRÓNIMOS

CARPHA	Caribbean Public Health Agency
CENETROP	Centro de Enfermedades Tropicales (Santa Cruz, Bolivia)
ETI	Enfermedad tipo influenza
INLASA	Instituto Nacional de Laboratorios de Salud (La Paz, Bolivia)
INS	Instituto Nacional de Salud
IRA	Infección respiratoria aguda
IRAG	Infección respiratoria aguda grave
OVR	Otros virus respiratorios
SE	Semana epidemiológica
SEDES	Servicio Departamental de Salud (Bolivia)
UCI	Unidad de Cuidados Intensivos
VSR	Virus sincitial respiratorio