

Regional Update EW 9, 2015

Influenza and other respiratory virus (March 17, 2015)

Actualización Regional SE 9, 2015

Influenza y otros virus respiratorios (17 de marzo, 2015)

PAHO interactive influenza data
Datos interactivos de influenza de la OPS:

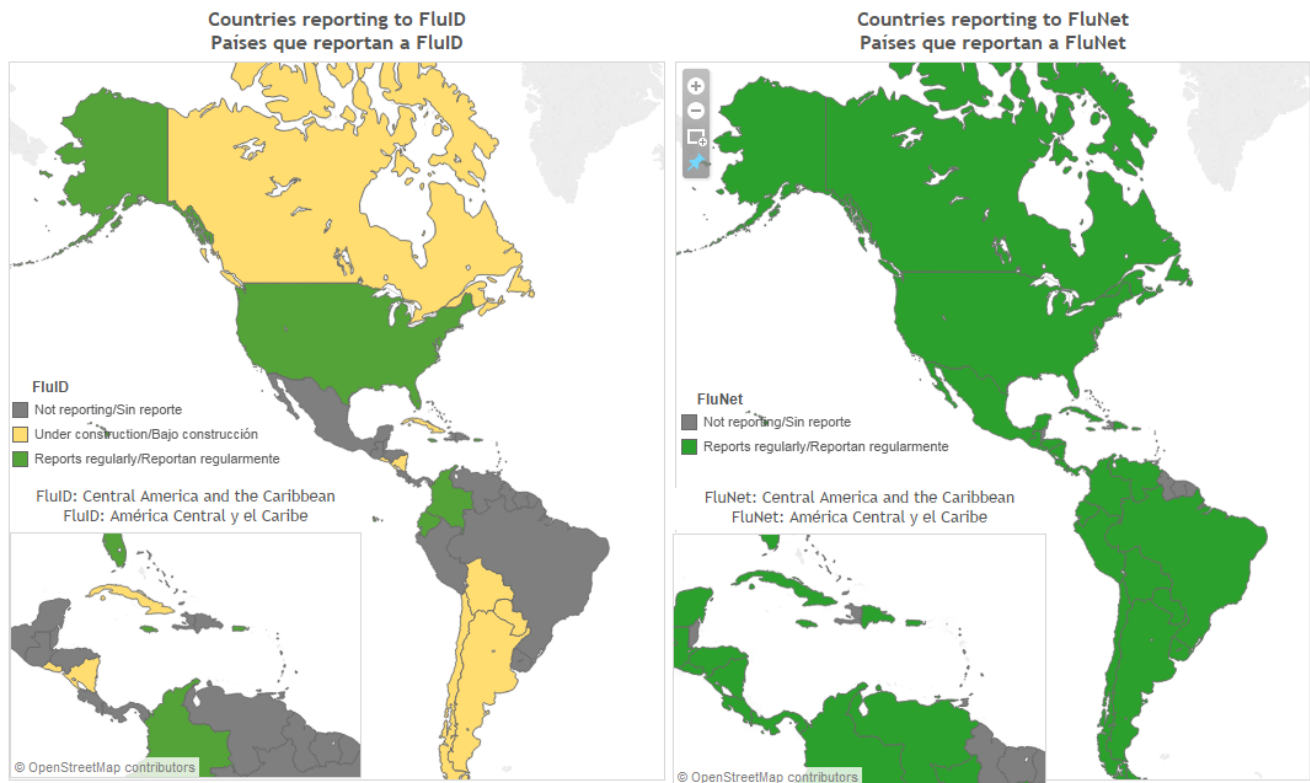
http://ais.paho.org/hip/viz/ed_flu.asp

Influenza Regional Reports:
Informes regionales de influenza:

www.paho.org/influenzareports
www.paho.org/reportesinfluenza

The information presented in this update is based on data provided by Ministries of Health and National Influenza Centers of Member States to the informatics global platforms [FluNet](#) and [FluID](#); and reports/weekly bulletins that Ministries of Health published on its website or shared with PAHO/WHO.

La información presentada en esta actualización se obtiene a partir de los datos reportados por los Ministerios de Salud y los Centros Nacionales de Influenza de los Estados Miembros a las plataformas informáticas globales de [FluNet](#) y [FluID](#); y de los reportes/boletines semanales que los Ministerios de Salud publican en sus páginas web o comparten con OPS/OMS.



Map production /Producción del mapa: PAHO/WHO. OPS/OMS.

Data Source / Fuente de datos: Ministries of Health and National Influenza Centers of Member States reports to the informatics global platforms [FluNet](#) and [FluID](#) / Reporte de los Ministerios de Salud y los Centros Nacionales de Influenza de los Estados Miembros a las plataformas informáticas globales de [FluNet](#) y [FluID](#)

WEEKLY SUMMARY (ENGLISH)

- **North America:** Influenza activity remained elevated but continued to decrease. In Canada, ILI activity decreased this week but is above expected levels. Influenza A detections continued to decrease (8.6% positivity) while influenza B detections (7.7% positivity) continued to increase. Influenza A(H3N2) predominated this season and RSV continued to be the second most frequently detected virus after influenza. Influenza hospitalizations and influenza outbreaks continued to decrease and the highest numbers of hospitalizations and deaths were recorded among the group aged ≥65 years. In the United States, ILI activity (2.4%) continued to decrease but remained above the national baseline of 2%. Influenza detections (11.4% positivity) continued to decrease, however the proportion of influenza B continued to increase. Influenza A (not subtyped) and influenza A(H3) predominated, and RSV activity remained at a high level. Influenza-associated hospitalization rates among adults aged ≥65 years continued at high levels and the proportion of pneumonia and influenza mortality increased this week and was above the epidemic threshold. In Mexico, ARI and pneumonia activity remained at high levels. Influenza detections continued to decrease with 20.5% influenza positivity reported during EW 10. Influenza A(H3N2) predominated among circulating influenza viruses, followed by influenza B.
- **Caribbean:** Respiratory virus activity is at a high level in Puerto Rico, Jamaica and the French departments in the Americas. In Puerto Rico, influenza activity remained high but detections continued to decrease, with influenza A(H3N2) predominating. Active circulation of influenza A(H3N2) and influenza B was reported in Jamaica and ILI activity remained elevated in Guadeloupe, Saint Barthelemy and Saint Martin.
- **Central America:** Respiratory virus activity remained low and ARI/SARI activity continued within expected levels. RSV predominated and continued to circulate at low levels.
- **Andean Sub-region:** Respiratory virus activity remained low and ARI/SARI activity continued within expected levels. SARI activity associated with high RSV activity continued to increase in Ecuador and in Colombia SARI activity increased, mainly associated with RSV and influenza A(H1N1)pdm09.
- **Southern Cone:** Influenza activity remained at inter-seasonal levels and ARI/SARI and other respiratory virus activity remained at low levels. However, ILI activity in Paraguay increased in recent weeks, associated with an increase in RSV.
- **Global level:** Vaccines for use in the 2015-2016 Northern Hemisphere influenza season are recommended to contain the following:
 - an A/California/7/2009 (H1N1)pdm09-like virus;
 - an A/Switzerland/9715293/2013 (H3N2)-like virus;
 - a B/Phuket/3073/2013-like virus.

Quadrivalent vaccines containing 2 influenza B viruses are recommended to contain the above 3 viruses and a B/Brisbane/60/2008-like virus. Complete recommendations can be consulted at: <http://www.who.int/wer/2015/wer9011.pdf?ua=1>

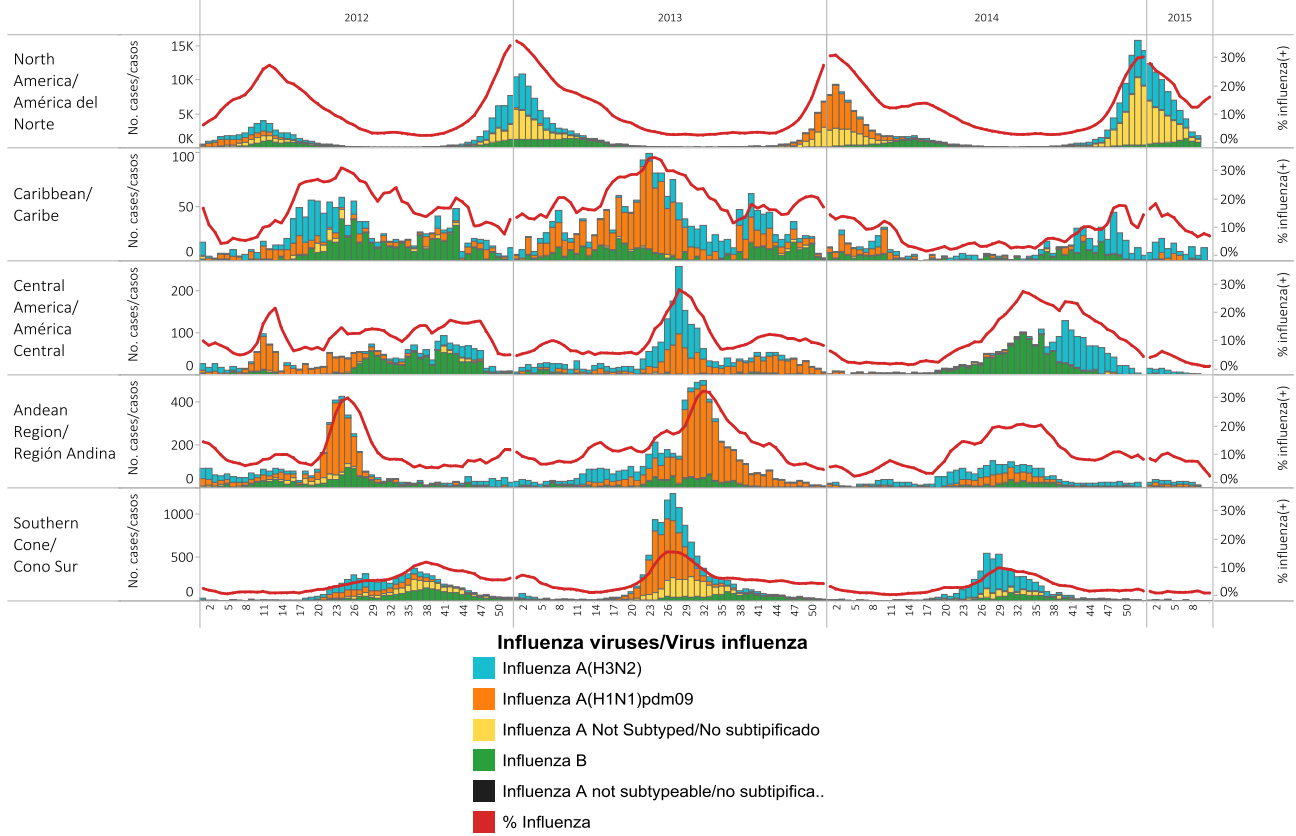
RESUMEN SEMANAL (ESPAÑOL)

- **América del Norte:** La actividad de influenza permanece elevada, pero continua decreciendo. En Canadá, la actividad de ETI disminuyó esta semana, pero se encuentra por encima de niveles esperados. Las detecciones de influenza A continúan disminuyendo (8,6% de positividad), mientras que las de influenza B (7,7% de positividad) continúan aumentando. Influenza A(H3N2) ha predominado esta temporada y el VSR continua siendo el segundo virus detectado después de influenza. Las hospitalizaciones y los brotes por influenza continúan disminuyendo y el número mayor de hospitalizaciones y muertes se ha registrado en el grupo de edad ≥ 65 años. En los Estados Unidos, la actividad de ETI (2,4%) continúa disminuyendo, pero se mantiene por encima de la línea basal del 2%. Las detecciones de influenza (11,4% de positividad) continúan disminuyendo, pero se ha registrado una proporción creciente en las detecciones de influenza B. Influenza A (no subtipificada) e influenza A(H3) han predominado y las detecciones de VSR continúan en un nivel alto. Las tasas de hospitalización por influenza en los adultos ≥ 65 años continúan elevadas y esta semana el porcentaje de mortalidad por neumonía e influenza incremento y esta por encima del umbral epidémico. En México, la actividad de IRA y neumonía continúa elevada. Las detecciones de influenza continúan disminuyendo con un 20,5% de positividad reportada en la SE 10. Influenza A(H3N2) ha predominado entre los virus circulantes de influenza, seguido de influenza B.
- **Caribe:** La actividad de virus respiratorios se encuentra en un nivel elevado en Puerto Rico, Jamaica y en los departamentos franceses en las Américas. En Puerto Rico, la actividad de influenza continúa elevada, sin embargo las detecciones de influenza continúan disminuyendo y ha predominado influenza A(H3N2). En Jamaica, se reporta circulación activa de influenza A(H3N2) e influenza B y la actividad de ETI permanece elevada en Guadalupe, San Bartolomé y San Martín.
- **América Central:** La actividad de virus respiratorios continúa baja y la actividad de IRA/IRAG permanece dentro de niveles esperados. El VSR ha predominado y continúa circulando en niveles bajos.
- **Sub-región Andina:** La actividad de virus respiratorios continúa baja y la actividad de IRA/IRAG permanece dentro de niveles esperados. Sin embargo, en Ecuador la actividad de IRAG continúa incrementándose, asociada a una actividad elevada de VSR. En Colombia, la actividad de IRAG esta incrementándose, asociada principalmente a VSR e influenza A(H1N1)pdm09.
- **Cono Sur:** La actividad de influenza se mantiene en niveles inter-estacionales y la actividad de IRA/IRAG y de otros virus respiratorios permanece baja. Sin embargo, en Paraguay la actividad de ETI se ha incrementando en las últimas semanas asociado a un incremento de VSR.
- **Nivel global:** Se recomienda que la vacuna contra influenza para la temporada 2015-2016 del hemisferio norte contenga lo siguiente:
 - A/California/7/2009 (H1N1)pdm09-like virus;
 - A/Switzerland/9715293/2013 (H3N2)-like virus;
 - B/Phuket/3073/2013-like virus.

Se recomienda que la vacuna tetravalente que contiene 2 virus de influenza B, contenga los 3 virus anteriores y B/Brisbane/60/2008-like virus. La recomendación completa se puede consultar en: <http://www.who.int/wer/2015/wer9011.pdf?ua=1>

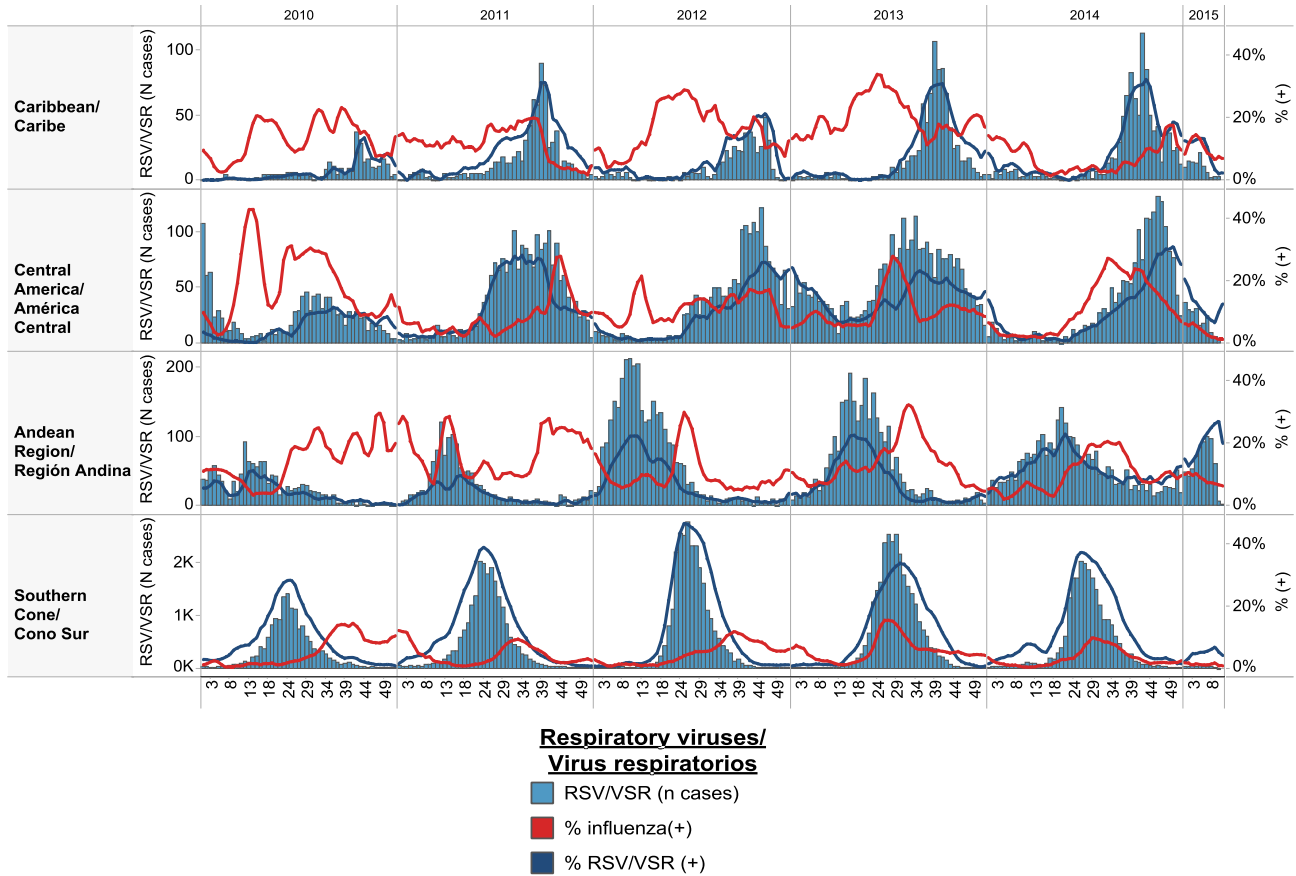
Influenza circulation by region. 2012-15

Circulación virus influenza por región. 2012-15



Respiratory syncytial virus (RSV) circulation by region. 2010-15

Circulación de virus sincitial respiratorio por región. 2010-15



Weekly and cumulative numbers of influenza and other respiratory virus, by country and EW, 2015
 Número semanal y acumulado de influenza y otros virus respiratorios, por país y SE, 2015

EW 9, 2015 / SE 9, 2015

		N samples/muestras	Influenza A(H3N2)	Influenza A (H1N1)pdm09	Influenza A Not Subtyped/No subtipificado	Influenza B	% influenza(+)	Adenovirus	Parainfluenza	RSV/RSR	% RSV/RSR (+)	Bocavirus	Coronavirus	Metapneumovirus	Rinovirus
North America/ América del Norte	Mexico	309	27	0	1	23	17%	0	0	0	0%				
	United States of America	14,634	376	4	420	870	11%								
Caribbean/ Caribe	Cuba	63	2	0	0	1	5%	0	7	2	3%	0	1	0	7
	Dominican Republic	8				0									
Central America/ América Central	Costa Rica	48	0	0	1	0	2%	2	0	0	0%				
	El Salvador	32	0	1	0	0	3%	0	0	4	13%				
	Guatemala	7	0	0	0	0	0%	0	0	1	14%	0	0	0	0
	Panama	12				0			3					3	5
Andean Region/ Región Andina	Bolivia - INLASA	19				0									
	Colombia	72	2	2	5	2	15%	5	5	18	25%	2	3	2	2
	Ecuador	74				0			1	27	36%			1	
	Peru	30	1	1	0	0	7%	0	1	2	7%	0	0	0	0
Brazil & Southern Cone/ Cono Sur	Argentina	143	0	1	0	0	1%	4	0	5	3%			0	
	Brazil	86	5	0	0	2	8%								
	Paraguay	29	0	0	0	2	7%	2	0	10	34%	0	0	0	0
Grand Total		15,566	413	9	427	900	11%	13	17	69	0%	2	4	6	14

Cumulative, EW 6-9, 2015 / Acumulado, SE 6-9, 2015

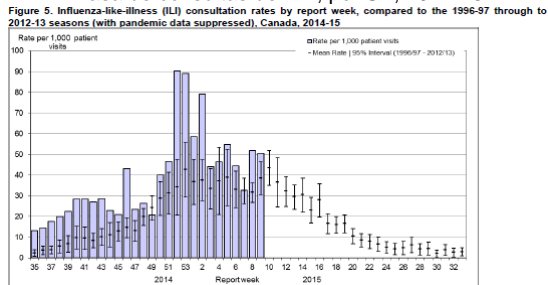
		N samples/ muestras	Influenza A(H3N2)	Influenza A (H1N1)pdm09	Influenza A Not Subtyped/No subtipificado	Influenza B	% influenza(+)	Adenovirus	Parainfluenza	RSV/RSR	% RSV/RSR (+)	Bocavirus	Coronavirus	Metapneumovirus	Rinovirus
North America/ América del Norte	Canada	15,589	668	14	1,554	690	19%								
	Mexico	2,005	230	1	2	113	17%	0	0	2	0%				
	United States of America	82,678	3,427	31	3,655	3,517	13%								
Caribbean/ Caribe	Cuba	257	14	4	0	1	7%	2	17	14	5%	3	19	0	25
	Dominican Republic	48				0		1	3						
	Jamaica	14	4	0	0	2	43%								
Central America/ América Central	Costa Rica	199	2	0	1	0	2%	8	2	2	1%				
	El Salvador	136	2	1	0	0	2%	1	4	14	10%				
	Guatemala	87	4	0	5	0	10%	1	0	20	23%	0	0	0	0
	Honduras	72	0	0	0	0	0%	0	0	17	24%				
	Nicaragua	243				0			6	1	0%				
Panama	44				0			1	6	1	2%			8	16
Andean Region/ Región Andina	Bolivia - INLASA	54				0			1	4	7%				
	Colombia	495	19	31	5	12	14%	30	30	94	19%	10	15	15	13
	Ecuador	402	8			0		2	9	134	33%			9	
	Peru	129	9	3	0	1	10%	0	2	8	6%	0	0	0	0
Brazil & Southern Cone/ Cono Sur	Argentina	774	0	1	1	0	0%	19	4	12	2%				1
	Brazil	453	29	1	0	6	8%								
	Chile	802	4	1		2		44	12					2	
	Paraguay	212	0	0	0	9	4%	8	0	73	34%	0	0	0	0
	Uruguay	4	0	0	0	0	0%	0	0	0	0%				
Grand Total		104,697	4,420	88	5,223	4,353	13%	117	96	396	0%	13	34	35	54

North America / América del Norte:

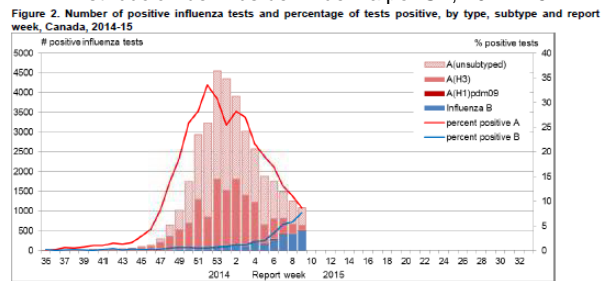
Canada

- In EW 9, all influenza indicators declined from, or remained similar to, the previous week/ En la SE 9, todos los indicadores disminuyeron o permanecieron similares a la SE previa
- ILI activity decreased in EW 9 but is above expected levels / La actividad de ETI disminuyó en la SE 9, pero se encuentra por encima de niveles esperados
- Detections of influenza A (8.6% positivity this week) continue to decrease (mainly A(H3N2) and A not subtyped), while those of influenza B (7.7% positivity this week) continue to increase / Las detecciones de influenza A (principalmente A (H3N2) y A no subtipada) continúan disminuyendo (8,6% de positividad esta semana), mientras las de influenza B (7,7% de positividad esta semana) continúan incrementando
- In EW 9 no widespread influenza/ILI activity was reported / No se reportó actividad diseminada de influenza/ETI en la SE 9
- 143 of 149 influenza A(H3N2) viruses characterized (96%) were antigenically similar to A/Switzerland/9715293/2013, the influenza A(H3N2) virus selected for the 2015 Southern Hemisphere vaccine / 143 de 149 virus influenza A(H3N2) caracterizados (96%) fueron antigénicamente similares a A/Switzerland/9715293/2013, el virus influenza A(H3N2) seleccionado para la vacuna del hemisferio sur para el 2015
- RSV activity remains at a high level but detections decreased this week in comparison with previous weeks. RSV continues to be the second most frequently detected virus after influenza/ La actividad de VSR se mantiene en un nivel alto y las detecciones disminuyeron esta semana en comparación a las semanas anteriores. VSR continúa siendo el segundo virus más frecuente detectado tras influenza.
- Influenza hospitalizations continue to decrease and the majority has been recorded among adults aged ≥65 years / Las hospitalizaciones por influenza continúan disminuyendo y la mayoría han sido registradas en adultos ≥65 años
- Laboratory-confirmed influenza outbreaks increased this week / Los brotes de influenza confirmados por laboratorio incrementaron esta semana

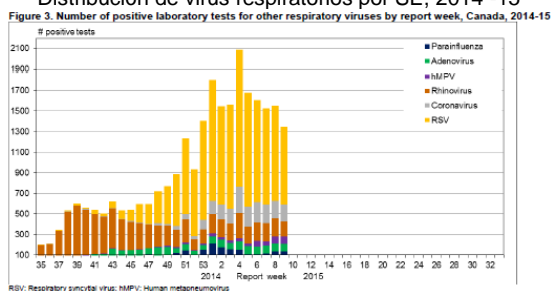
**Canada: ILI consultation rates by EW, 2014-15
Tasa de consultas de ETI, por SE, 2014-15**



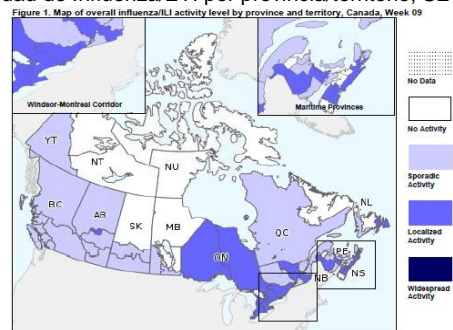
**Canada: Influenza virus distribution by EW, 2014-15
Distribución de virus de influenza por SE, 2014 -15**



**Canada: Respiratory virus distribution by EW, 2014-15
Distribución de virus respiratorios por SE, 2014 -15**



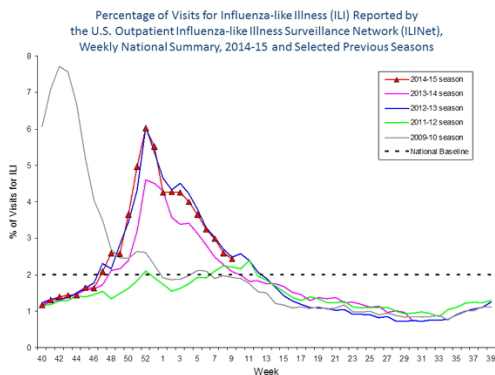
**Canada: Influenza/ILI activity by province/territory, EW 9, 2015
Actividad de Influenza/ETI por provincia/territorio, SE 9, 2015**



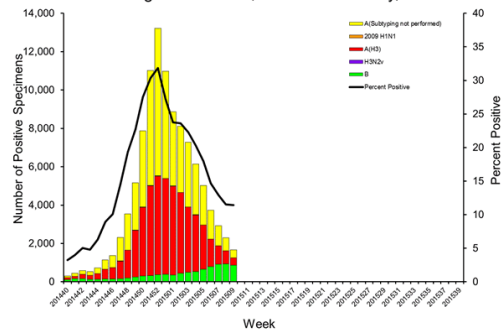
United States

- ILI activity (2.4%) decreased this week but continues above the national baseline of 2% / La actividad de ETI (2,4%) continuó disminuyendo y permanece por encima de la línea de base nacional del 2%
- Widespread influenza activity reported in nine states / Actividad diseminada de influenza reportada en nueve estados
- Influenza detections (11.4% of positivity this week) continue to decrease / Las detecciones de influenza (11,4% de positividad esta semana) continúan disminuyendo
- Influenza A (not subtyped), influenza A(H3) and influenza B have predominated / Predominaron influenza A (no subtipificada), influenza A(H3) e influenza B
- 664 of 902 influenza A(H3N2) viruses characterized (74%) were antigenically similar to A/Switzerland/9715293/2013, the influenza A(H3N2) virus selected for the 2015 Southern Hemisphere vaccine / 664 de 902 virus influenza A(H3N2) caracterizados (74%) fueron antigénicamente similares a A/Switzerland/9715293/2013, el virus influenza A(H3N2) seleccionado para la vacuna del hemisferio sur para el 2015
- RSV activity remains at a high level with 21.1% of positives among samples tested/ La actividad de VSR se mantiene en un nivel alto, con un 21,1% de positivos entre las muestras analizadas
- The overall influenza-associated hospitalization rate was 55.7 per 100,000 population with the highest rate among adults aged ≥ 65 years (278 per 100,000) / La tasa global de hospitalizaciones asociadas a influenza fue de 55,7 por 100.000 habitantes, siendo la tasa más alta la registrada entre los adultos ≥ 65 años (278 por 100.000)
- Pneumonia and influenza mortality (7.6%) increased and was above the epidemic threshold/ La mortalidad por neumonía e influenza (7,6%) incrementó y se encuentra sobre el umbral epidémico

US: Percent of ILI visits by EW, 2014-15
Porcentaje de consultas ETI por SE, 2014-15

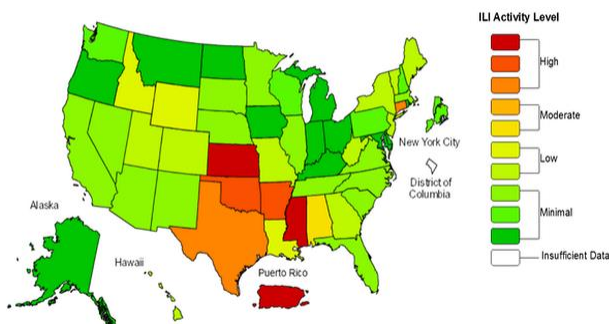


US: Influenza virus distribution by EW, 2014-15
Distribución de virus de influenza por SE, 2014-15
Influenza Positive Tests Reported to CDC by U.S. WHO/NREVSS Collaborating Laboratories, National Summary, 2014-15

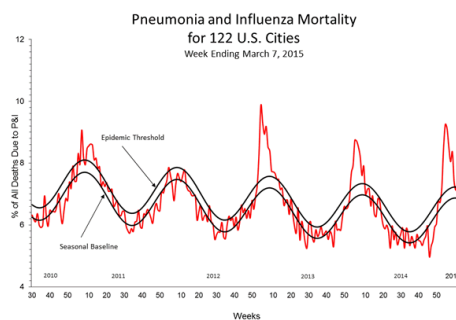


US: ILI activity by state, EW 9, 2015
Actividad ETI por estado, SE 9, 2015

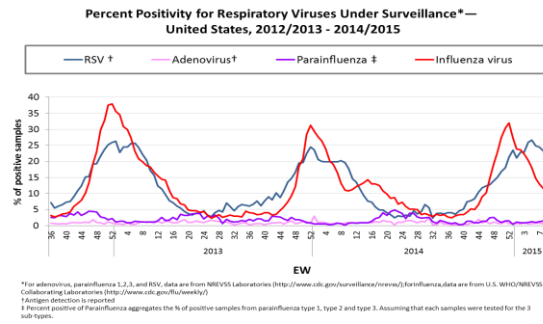
Influenza-Like Illness (ILI) Activity Level Indicator Determined by Data Reported to ILINet
2014-15 Influenza Season Week 9 ending Mar 07, 2015



US: Pneumonia and influenza mortality
Mortalidad por neumonía e influenza



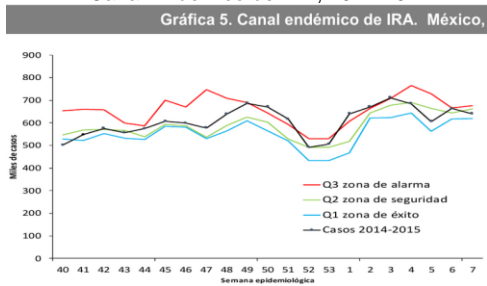
US: Percent positivity for respiratory virus under surveillance, by EW, 2012-15
 Porcentaje de positividad para virus respiratorios en vigilancia, por SE, 2012-15



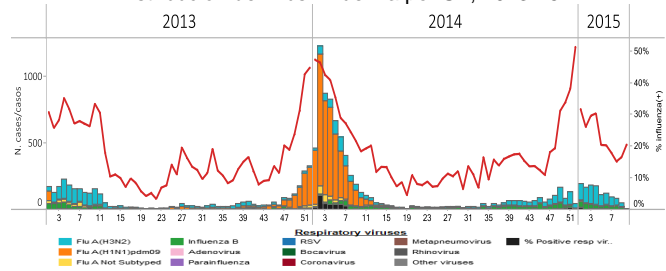
Mexico

- High ARI activity level (535 ARI cases by 100.000 hab.) but within the expected levels / Actividad alta de IRA (535 casos de IRA por 100,000 hab.), pero dentro de niveles esperados
- High pneumonia activity level (4 pneumonia cases by 100.000 hab.) and above the expected levels. The states with the highest pneumonia activity during EW 8 were Jalisco, Sonora and Tamaulipas / Actividad alta de neumonía (4 casos de neumonía por 100,000 hab.), y por encima de niveles esperados. Los estados con la mayor actividad de neumonía durante la SE 8 fueron Jalisco, Sonora y tamaulipas
- Influenza detections (20.5% of positivity in EW 10) decreased in the last six EW with influenza A(H3N2) predominating / Las detecciones de influenza (20,5% de positividad en la SE 10) disminuyeron en las últimas seis SE, con predominio de influenza A(H3N2)

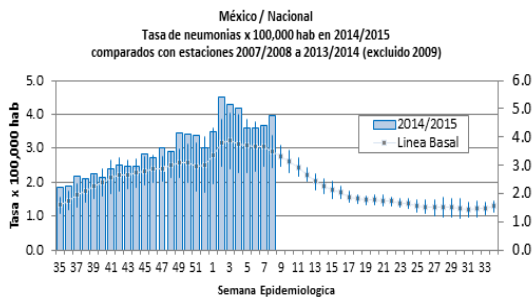
Mexico: ARI Endemic Channel, 2014-15
 Canal Endémico de IRA, 2014-15



Mexico: Influenza virus distribution by EW 2013-15
 Distribución de virus influenza por SE, 2013-15



Mexico: Pneumonia Endemic Channel, 2014-15
 Canal endémico de neumonía, 2014-15



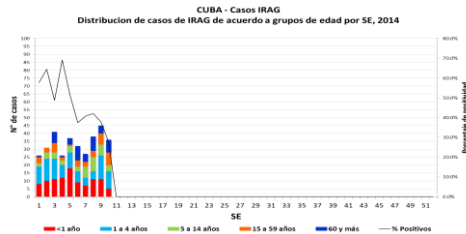
Mexico: Pneumonia rate by state, EW 8, 2015
 Tasa de neumonía por entidad federativa, SE 8, 2015



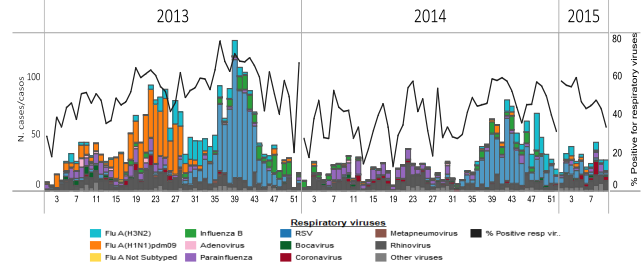
Cuba

- The number of SARI cases decreased in EW 10. Most of the SARI cases are in the <1 year old and ≥60 year old groups / El número de casos IRAG disminuyó en la SE 10. La mayoría de casos se registra en los grupos de <1 año y ≥60 años
- Rhinovirus and parainfluenza have predominated among circulating viruses / Entre los virus respiratorios, predomina la circulación de rinovirus y VSR
- Increased detections of influenza A(H3N2) in the last weeks / Aumento en las detecciones de influenza A(H3N2) en las últimas semanas

Cuba: SARI cases by age group, by EW, 2015
Casos IRAG por grupos de edad por SE, 2015



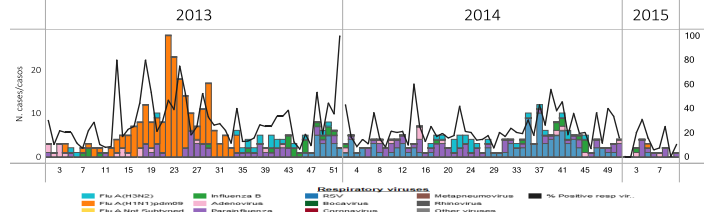
Cuba. Respiratory virus distribution by EW, 2013-15
Distribución de virus respiratorios por SE, 2013-15



Dominican Republic / República Dominicana

- Few respiratory virus detections in the last ten weeks with parainfluenza predominating/ Pocas detecciones de virus respiratorios en las últimas diez semanas, con predominio de parainfluenza
- RSV predominated among circulating virus during 2014 but few detections have been recorded during 2015 / Entre los virus respiratorios, predominó la circulación de VSR durante 2014 pero durante el 2015 se han registrado pocas detecciones

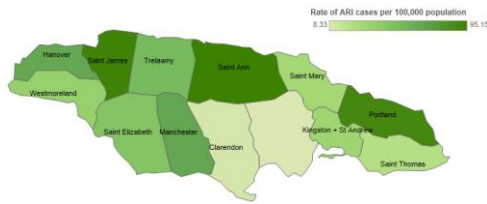
Dominican Republic: Respiratory virus distribution by EW, 2013-15
Distribución de virus respiratorios por SE, 2013-15



Jamaica

- The proportion of consultations for ARI reported from sentinel sites decreased from EW 8 to 4% / La proporción de consultas de IRA reportada por los sitios sentinelas disminuyó con respecto a la SE 8 a 4%
- The proportion of SARI hospitalizations increased to 1.3% and there were no SARI-related deaths reported for EW 9 / La proporción de hospitalizaciones por IRAG incremento a 1,3% y no se reportó ningún fallecido relacionado con IRAG en la SE 9
- During EW 9, rates of ARI were highest in Portland, Saint James and Saint Ann parishes; rates of pneumonia were highest in Hanover and Portland parishes / Durante la SE 9, las tasas de IRA fueron más altas en los distritos de Portland, Saint James y Saint Ann y las tasas de neumonía fueron más altas en los distritos de Hanover y Portland
- Elevated influenza detections in recent weeks, with influenza A(H3N2) predominating and with co-circulation with influenza B / Niveles elevados de detecciones de influenza en las últimas semanas, con predominio de influenza A(H3N2) y con co-circulación con influenza B

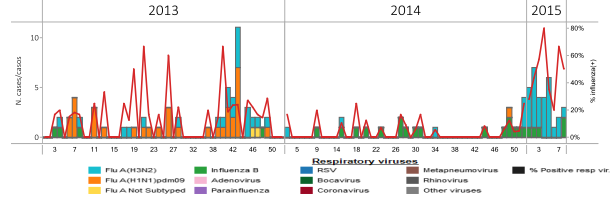
Jamaica: ARI activity by parish, EW 9, 2015
Actividad de IRA, SE 9, 2015



Jamaica: Pneumonia activity by parish, EW 9, 2015
Actividad de Neumonía, SE 9, 2015



Jamaica: Influenza virus distribution, by EW, 2013-15
Distribución de virus influenza. por SE, 2013-15

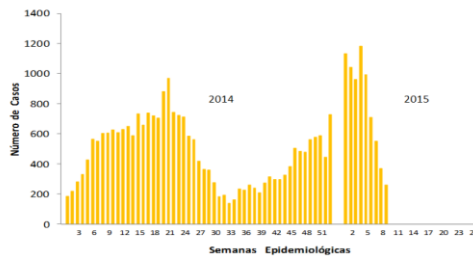


Puerto Rico

- High but decreasing ILI activity / Actividad de ETI elevada, pero bajando¹
- Increased influenza detections during 2015 / Incremento en las detecciones de influenza durante el 2015

Puerto Rico: Influenza-positive cases by EW, 2013-15
Casos positivos a influenza por SE, 2013-15

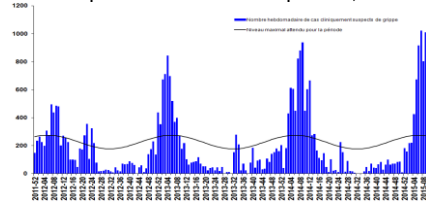
Gráfica 1. Número de Casos Positivos a influenza por Prueba Rápida, Semana 9, Puerto Rico, 2015



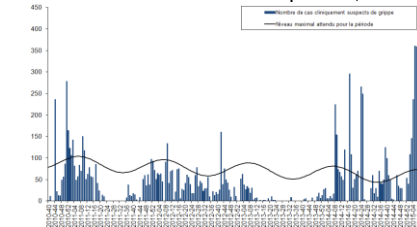
French departments in the Americas / Departamentos franceses en las Américas

- High ILI activity / Actividad de ETI elevada
- Influenza A(H3N2) and influenza B predominated among influenza circulating virus / Influenza A(H3N2) e influenza B han predominado entre los virus circulantes de influenza

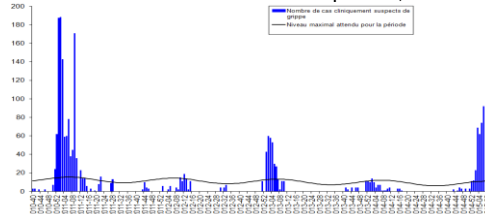
Guadeloupe: ILI activity by EW, 2011-2015
Guadalupe: Actividad de ETI por SE, 2011-15



Saint Martin: ILI activity by EW, 2010-2015
San Martín: Actividad de ETI por SE, 2010-15



Saint Barthelemy: ILI activity by EW, 2010-2015
San Bartolomé: Actividad de ETI por SE, 2010-15

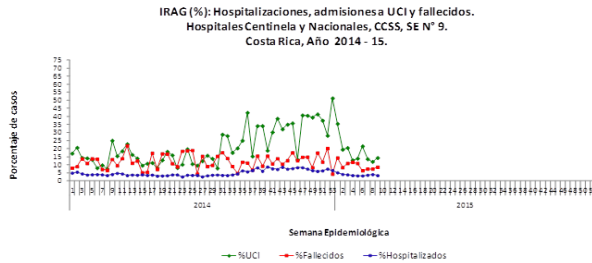


¹ As reported to CDC/De acuerdo al CDC: <http://www.cdc.gov/flu/weekly/>

Costa Rica

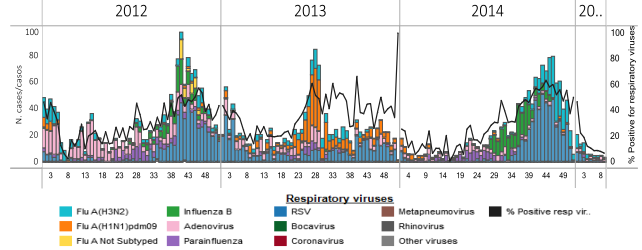
- Low SARI activity and within expected levels / Actividad baja de IRAG y dentro de niveles esperados
- Few respiratory virus detections were recorded in the last weeks with RSV and adenovirus predominated among circulating virus/ Se han registrado pocas detecciones en la últimas semanas y VSR y adenovirus han predominado entre los virus circulantes

Costa Rica: Proportion of SARI-Associated Hospitalizations, ICU Admissions and Deaths, by EW, 2014-15



Fuente: Hospitales y Áreas de Salud Centinela - Hospitales Nacionales, CCSS.

Costa Rica: Respiratory virus distribution, by EW, 2013-15

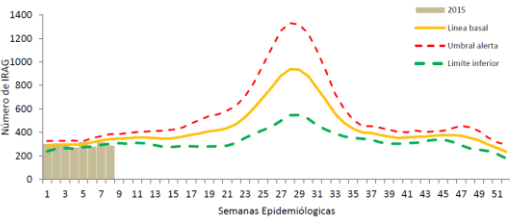


El Salvador

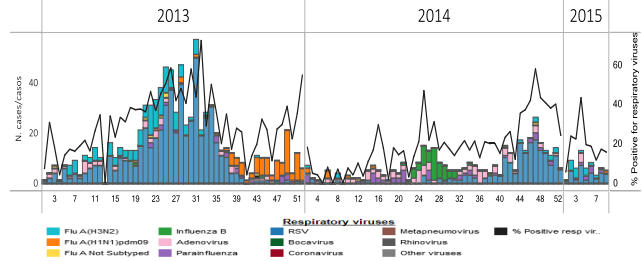
- Low SARI activity and within expected levels / Actividad de IRAG baja y dentro de niveles esperados
- Decreasing trend of detections with circulation of influenza A(H3N2), RSV and parainfluenza in the last weeks/ Tendencia decreciente de detecciones, con circulación de influenza A(H3N2), VSR y parainfluenza en las últimas semanas

El Salvador: SARI Endemic Channel, 2015

Gráfico 2.- Corredor endémico de casos de infección respiratoria aguda grave (IRAG) agresados por semana, Ministerio de Salud, El Salvador, Semana 08 – 2015



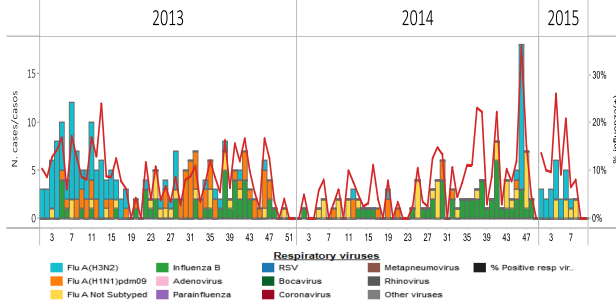
El Salvador: Respiratory virus distribution, by EW, 2013-15



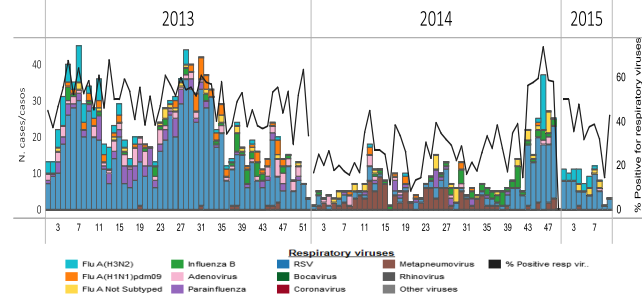
Guatemala

- Some influenza detections in recent weeks, mainly influenza A (not subtyped) and A(H3N2)/ Algunas detecciones de influenza en las últimas semanas, principalmente influenza A (no subtipificada) y A(H3N2).
- Few respiratory detections in the last two EW with RSV predominated/ Pocas detecciones respiratorias en las últimas dos semanas, con predominio de VSR

Guatemala: Influenza virus distribution, by EW, 2013-15



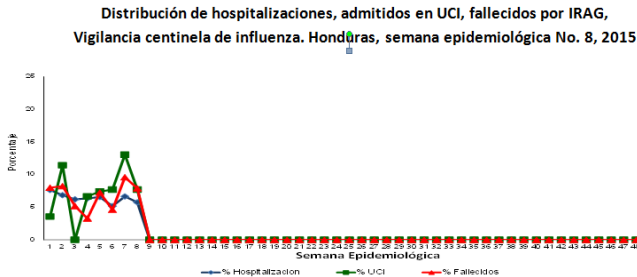
Guatemala: Respiratory virus distribution, by EW, 2013-15



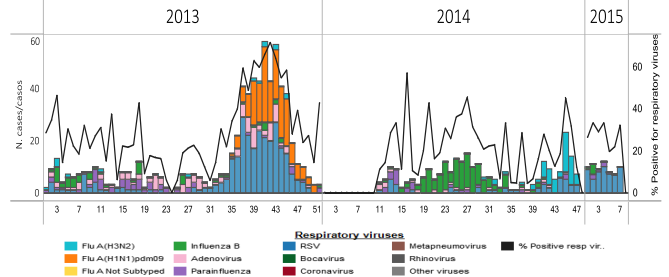
Honduras

- SARI activity increased slightly in the last weeks / La actividad de IRAG se incrementó ligeramente en las últimas semanas
- Low but sustained RSV detections in the first seven EW / En las primeras siete SE, pocas detecciones de VSR, pero mantenidas
- No influenza viruses detected since EW 3 of 2015 / No se han detectado virus influenza desde la SE 3 de 2015

Honduras: % SARI Hospitalizations, ICU Admissions & Deaths by EW 2015



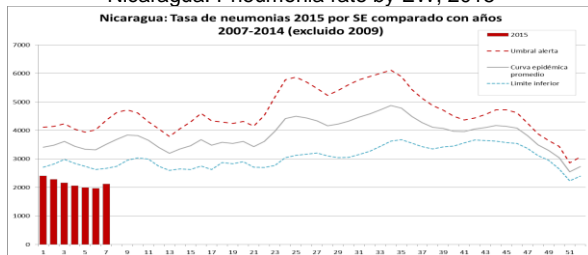
Honduras: Respiratory virus distribution by EW, 2013-15



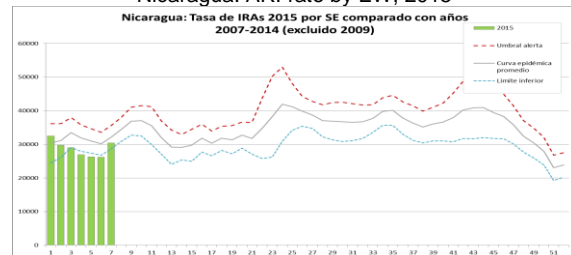
Nicaragua

- ARI and pneumonia activity at low and expected levels/ La actividad de ARI y neumonia en un nivel bajo y dentro de lo esperado
- RSV detections remained low in the first eight weeks of 2015 / Las detecciones de VSR siguen bajas en las primeras ocho semanas del 2015
- No influenza viruses detected since EW 49 of 2014 / No se han detectado virus influenza desde la SE 49 de 2014

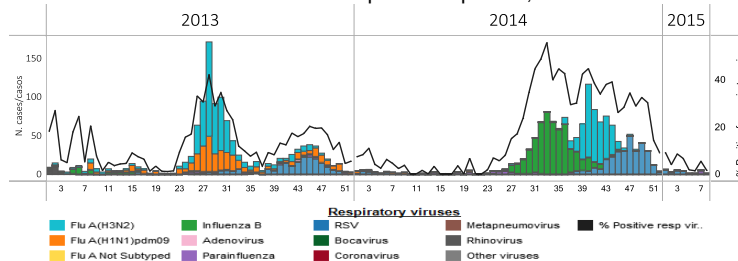
Nicaragua: Pneumonia rate by EW, 2015



Nicaragua: ARI rate by EW, 2015

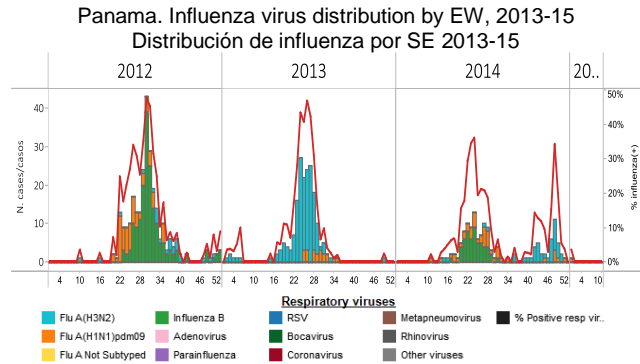
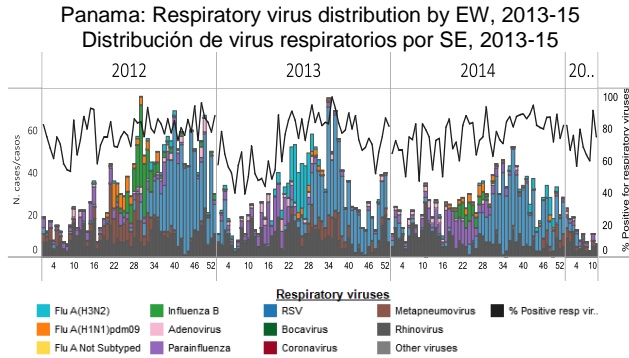


Nicaragua: Respiratory virus distribution by EW, 2013-15



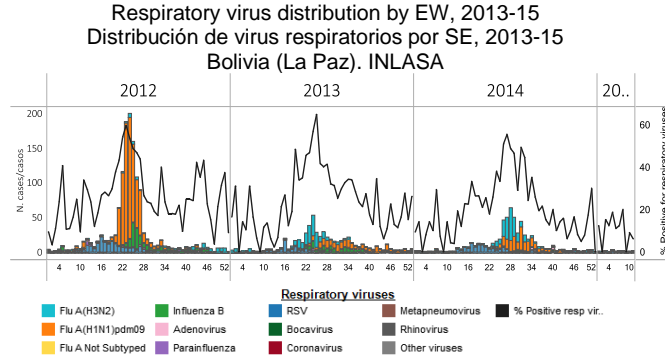
Panama

- Low respiratory virus activity with downward trend of respiratory detections in recent weeks / Baja actividad viral respiratoria y con tendencia decreciente en las detecciones en las últimas semanas
- No influenza detections since EW 2 of 2015 / Sin detecciones de influenza desde la SE 2 de 2015
- Among other respiratory viruses, low circulation of rhinovirus was detected / Sobre otros virus respiratorios, se observa circulación baja de rinovirus



Bolivia

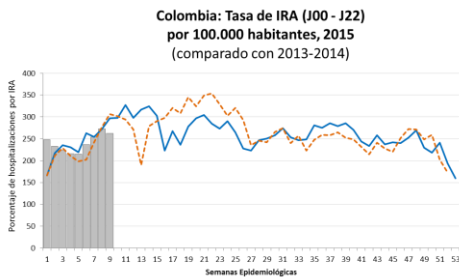
- In La Paz, low respiratory virus activity with very few respiratory viruses detections since EW 41 of 2014 / En la Paz, actividad baja de virus respiratorios, con muy pocas detecciones de virus respiratorios desde la SE 41 de 2014
- In La Paz, RSV detections predominating during 2015/ En la Paz, durante 2015 han predominado las detecciones de VSR



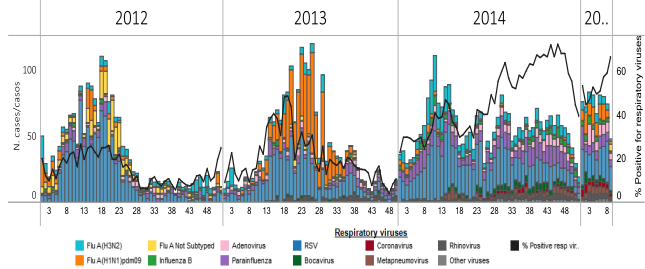
Colombia

- Increasing trend of ARI activity in outpatient consultations and hospitalizations in the last five weeks but within expected levels in comparison with previous years / Actividad de IRA en consultas externas y en hospitalización incrementando durante las ultimas cinco semanas, aunque se mantiene dentro de los niveles esperados en comparación con los años anteriores.
- Sustained co-circulation of influenza A(H3N2), influenza A(H1N1) and influenza B / Co-circulación sostenida de influenza A(H3N2) influenza A(H1N1)pdm09 e influenza B. El porcentaje de positividad de influenza es del 15%. Se observa aumento de actividad de influenza
- Increased respiratory virus detections in the last weeks with RSV and influenza predominating / Aumento en las detecciones de virus respiratorios en las últimas semanas, con predominio de circulación de VSR e influenza

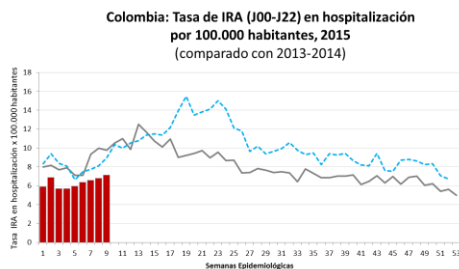
Colombia: Rate of ARI outpatient visits with J00-J20 codes, by EW, 2015



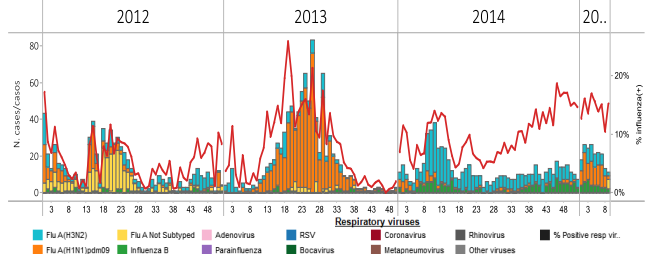
Colombia: Respiratory virus distribution by EW, 2013-15
Distribución de virus respiratorios por SE, 2013-15



Colombia: Rate of hospitalizations with J00 to J20 codes, by EW 2015



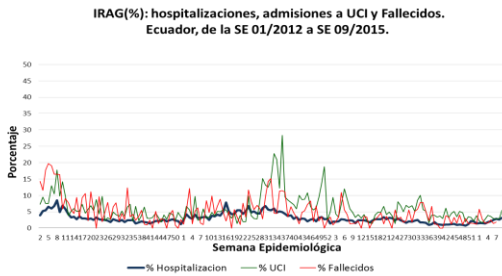
Colombia. Influenza virus distribution by EW, 2013-15
Distribución de virus influenza por SE, 2013-15



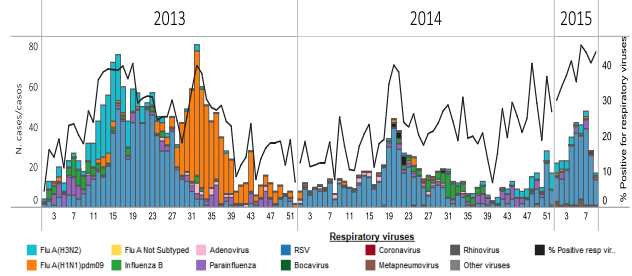
Ecuador

- SARI activity increased in the last weeks but remained within expected levels / La actividad de IRAG se incrementó en las últimas semanas, sin embargo se mantiene dentro de niveles esperados
- High RSV activity during 2015 with low influenza circulation/ Actividad elevada de VSR durante 2015, con poca circulación de influenza
- Pneumonia activity is at a high level. In EW 10 the departments with the highest rates of pneumonia were Morona Santiago, Napo y Pastaza / La actividad de neumonías se encuentra en un nivel elevado. Los departamentos que reportaron mayores tasas de neumonías en la SE 10 fueron Morona Santiago, Napo y Pastaza

Ecuador: % SARI Hospitalizations, ICU Admissions & Deaths by EW 2012-15

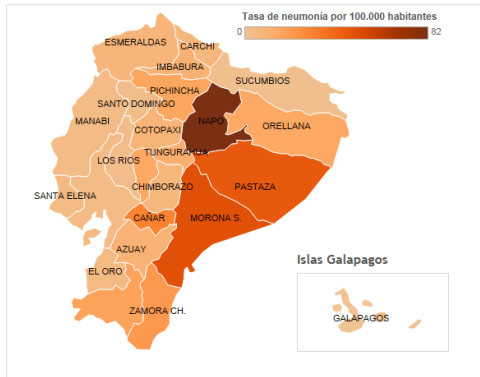


Ecuador SARI: Respiratory virus distribution by EW, 2013-15

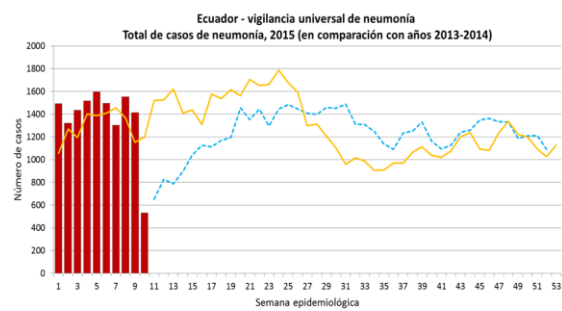


Ecuador: Pneumonia rates by departement and by 100,000 hab. EW 10, 2015

Ecuador: Tasa de neumonia por departamento por 100.000 habitantes, SE 10



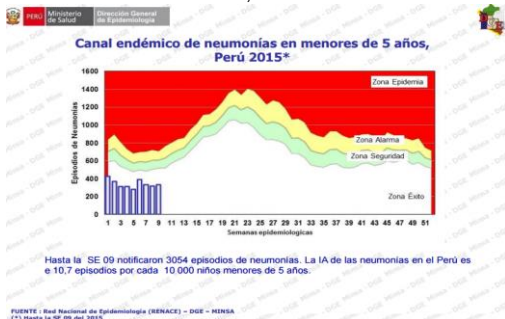
Ecuador: Pneumonia cases by EW, 2013-2015



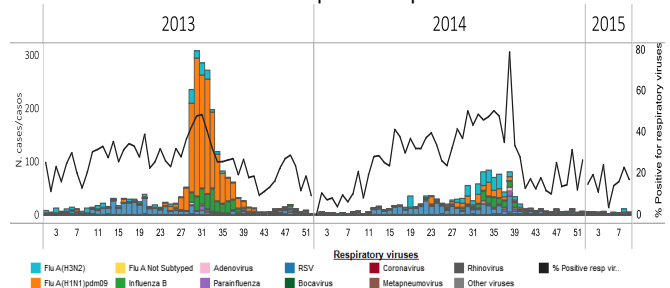
Peru

- Pneumonia activity in children under five years is below expected levels / Actividad de neumonía en menores de cinco años por debajo de niveles esperados
- Very few respiratory virus detections since EW 41 of 2014/ Muy pocas detecciones de virus respiratorios desde la SE 41 de 2014

Peru: Pneumonia endemic channel in children under five years by EW, 2015



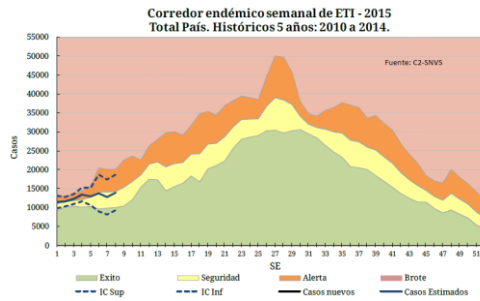
Peru. Respiratory virus distribution by EW, 2013-15



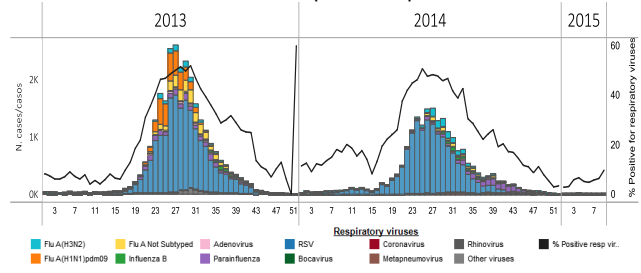
Argentina

- Low ILI/SARI activity within expected levels / Actividad baja de ETI/IRAG, dentro de niveles esperados
- Very few respiratory virus detections in the last weeks / Muy pocas detecciones de virus respiratorios en las últimas semanas

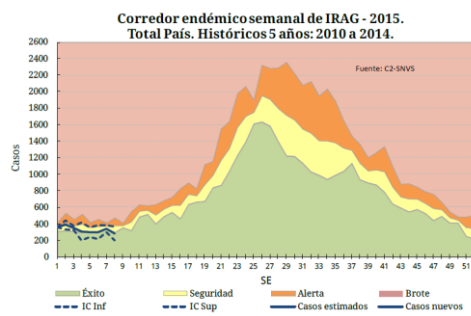
Argentina. ILI cases. Endemic channel, 2015



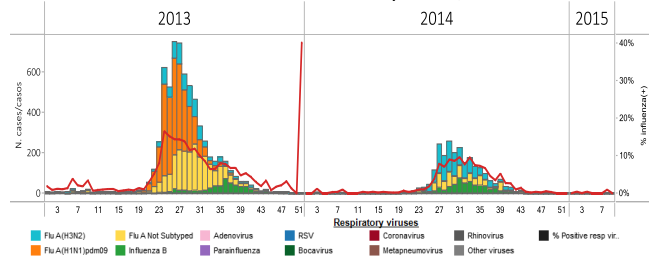
Argentina. Respiratory virus distribution by EW, 2013-15



Argentina. SARI cases. Endemic channel, 2015



Argentina. Influenza virus distribution by EW, 2013-15

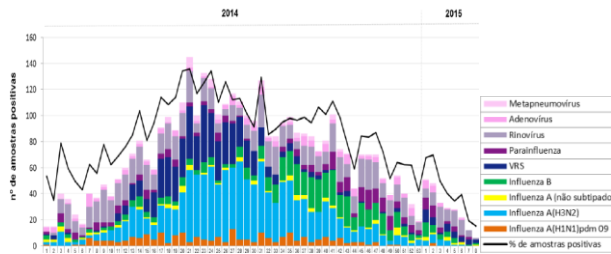


Brazil

- Low ILI/SARI activity and within expected levels / Actividad baja de ETI/IRAG, dentro de niveles esperados y con tendencia decreciente
- Downward trend of respiratory virus activity / Tendencia decreciente de actividad viral respiratoria

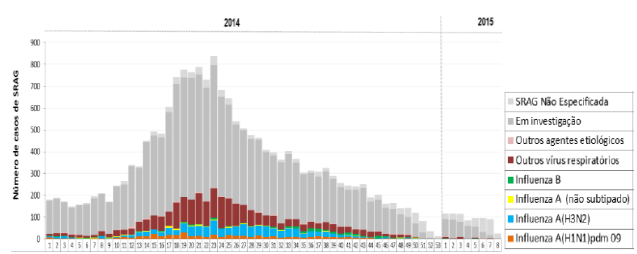
Brazil: Respiratory virus distribution in ILI cases, by EW, 2014-15

Distribución de virus respiratorios en casos ETI, por SE, 2014-15
 Figura 1. Distribuição dos vírus respiratórios identificados nas unidades sentinelas de Síndrome Gripal, por semana epidemiológica de início dos sintomas. Brasil, 2014 a 2015 (até a SE 08).



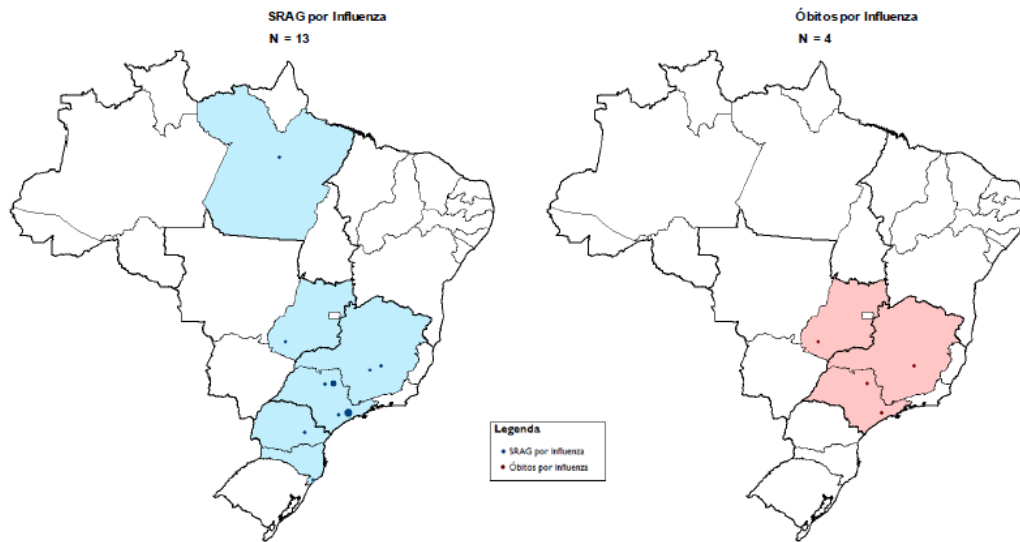
Brazil: Respiratory virus distribution, SARI cases, by EW, 2014-15

Distribución de virus respiratorios, casos IRAG, por SE, 2014-15
 Figura 3. Distribuição dos casos de Síndrome Respiratória Aguda Grave segundo agente etiológico e semana epidemiológica do início dos sintomas. Brasil, 2014 a 2015 (até a SE 08).



Brazil: Distribution of SARI hospitalizations and deaths by municipality and influenza type/subtype by region
 Distribución de hospitalizaciones y fallecidos por IRAG por municipio y tipo/subtipo de influenza por región

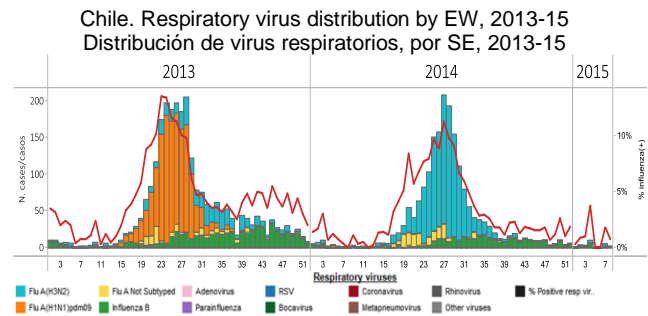
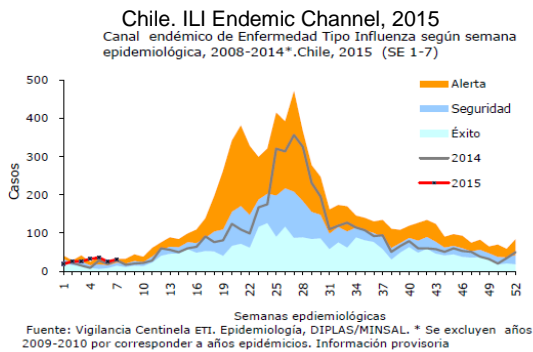
Anexo 2. Distribuição espacial dos casos e óbitos por Síndrome Respiratória Aguda Grave confirmados para influenza por município de residência. Brasil, 2015 até a SE 08.



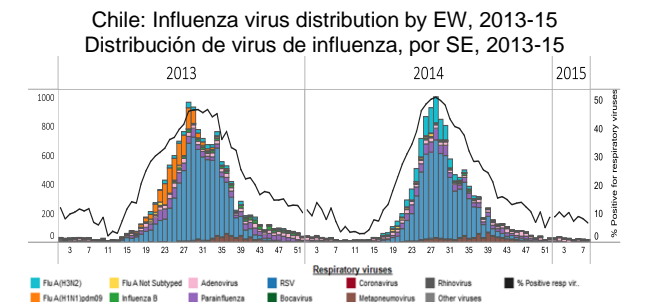
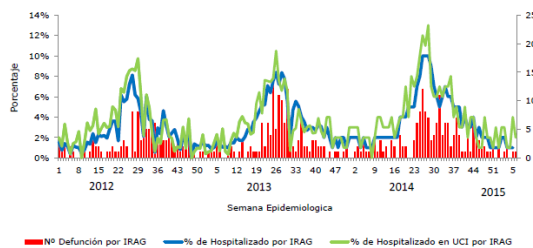
Fonte: SINAN Influenza Web. Dados atualizados em 26/02/2015, sujeitos a alteração.
 * O círculo é proporcional ao número de casos e óbitos.

Chile

- Low ILI activity but within the alert zone / Actividad baja de ETI, pero en la zona de alerta
- SARI activity within expected levels / Actividad de IRAG dentro de niveles esperados
- Low levels of respiratory virus activity with few detections in the last weeks/ Niveles bajos de actividad viral respiratoria con pocas detecciones en las últimas semanas



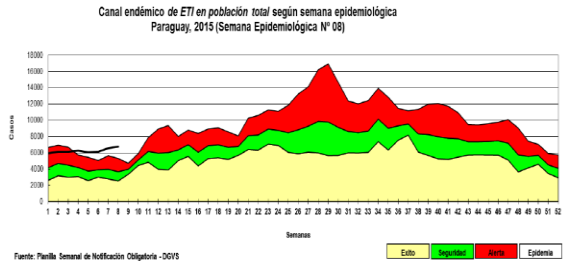
Chile. % SARI hospitalizations, ICU Adm and Deaths, 2012-14
 Porcentaje de hospitalizados, ingreso a UCI y número de fallecidos por IRAG según SE en Hospitales Centinela. Chile, 2012 - 2015 (*).



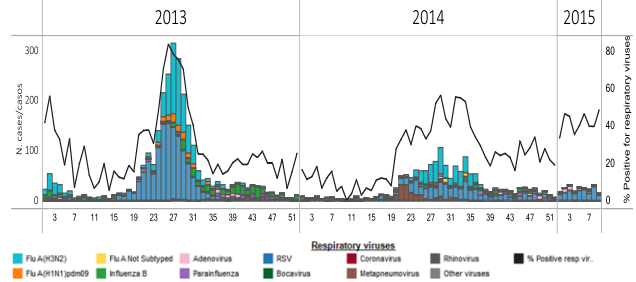
Paraguay

- Low ILI activity but above expected levels / Actividad baja de ETI, pero superior a los niveles esperados
- Low SARI activity / Actividad baja de IRAG
- Low levels of respiratory virus activity with increase of RSV detections during 2015/ Niveles bajos de actividad viral respiratoria, con aumento en las detecciones de VSR durante 2015
- In EW 8 the departments with the highest rates of ARI and pneumonia were Alto Paraguay and Boqueron / Los departamentos que reportaron mayores tasas de IRA y neumonías en la SE 8 fueron Alto Paraguay y Boqueron

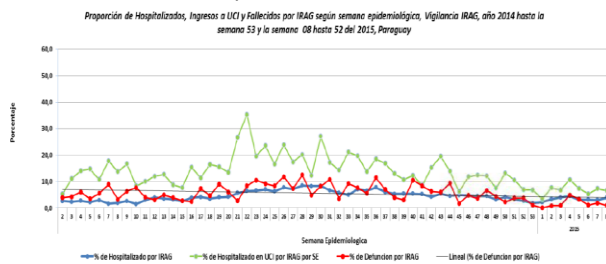
Paraguay. ILI endemic channel, by EW, 2015
Canal endémico de ETI por SE, 2015



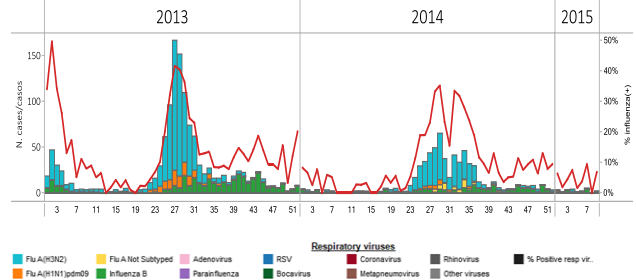
Paraguay. Respiratory virus distribution by EW, 2013-15
Distribución de virus respiratorios por SE, 2013-15



Paraguay: % SARI Hospitalizations, ICU Admissions & Deaths by EW 2013-15
Casos IRAG. Hospitalizaciones e ingresos en UCI & fallecidos (%) por SE, 2013-15

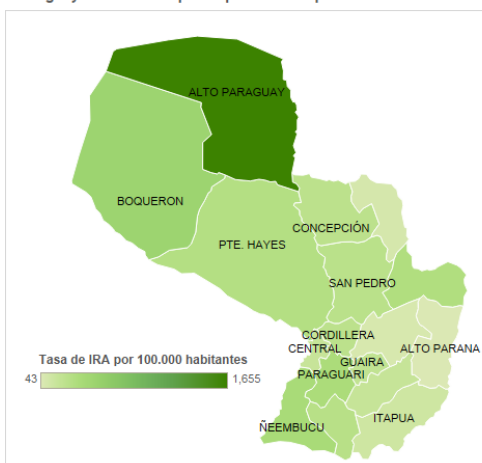


Paraguay: Influenza virus distribution by EW, 2013-15
Distribución de virus de influenza, por SE, 2013-15



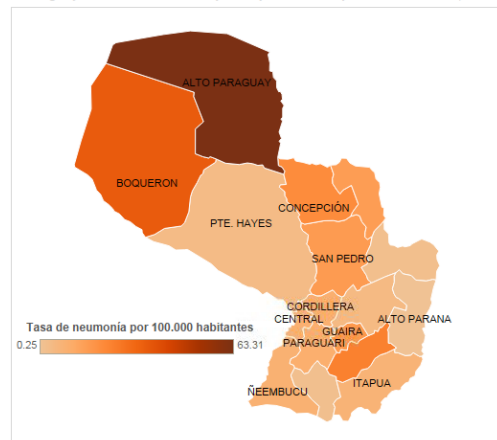
Paraguay: ARI rates by departement and by 100,000 hab. EW 8, 2015

Paraguay: Tasa de IRA por departamento por 100.000 habitantes, SE 8



Paraguay: Pneumonia rates by departement and by 100,000 hab. EW 8, 2015

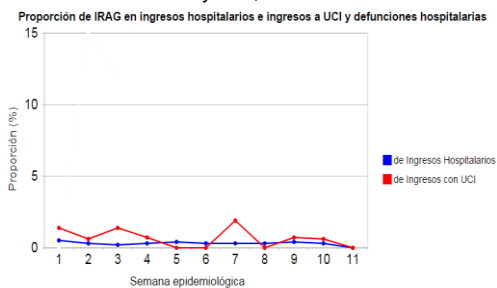
Paraguay: Tasa de neumonía por departamento por 100.000 hab., SE 8



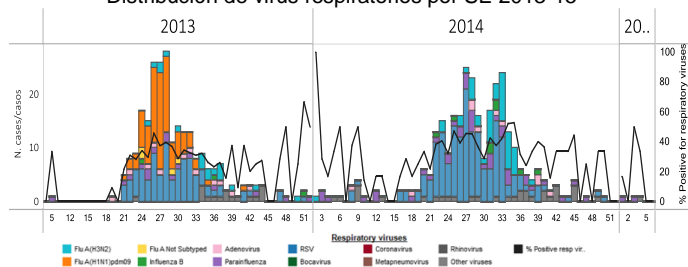
Uruguay

- Minimal SARI hospitalizations and within expected levels / Hospitalizaciones mínimas de IRAG y dentro de niveles esperados
- Very few respiratory virus detections with parainfluenza predominating in the last weeks / Muy pocas detecciones de virus respiratorios, con predominio de parainfluenza en las últimas semanas
- No influenza virus detected since EW 39 / No se han detectado virus influenza desde la SE 39

Uruguay: % SARI-associated hospitalizations & ICU admissions by EW, 2015

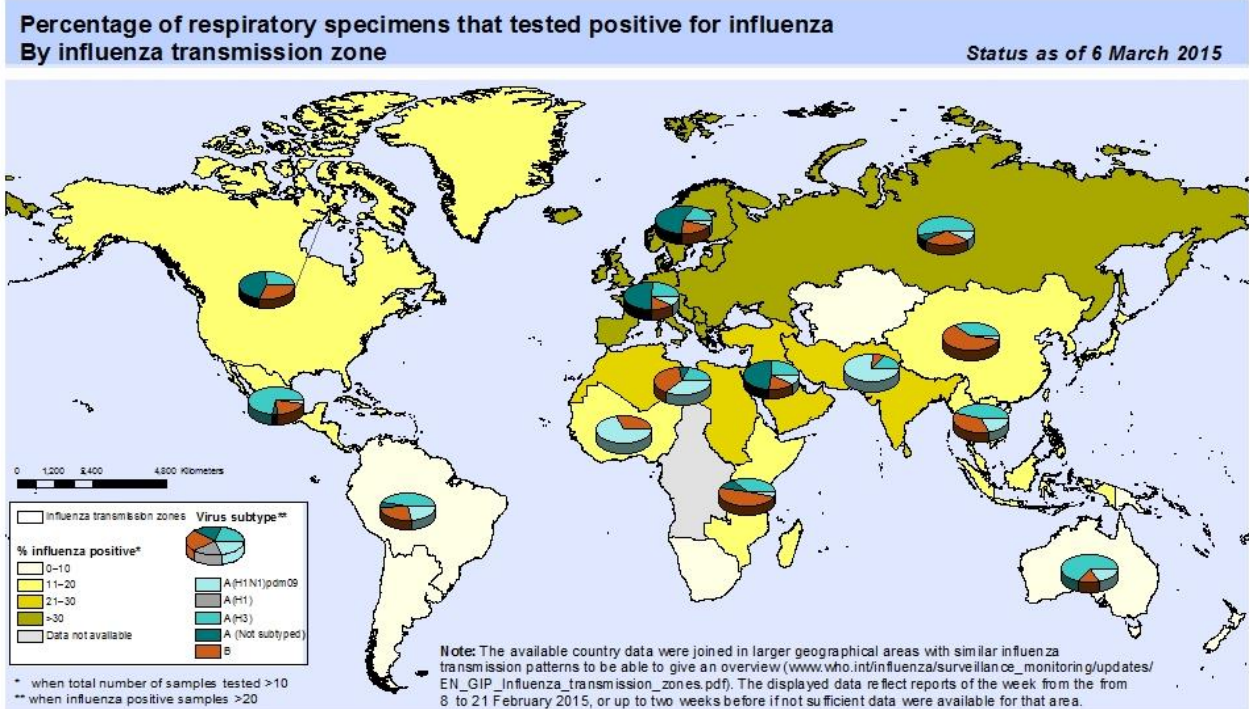


Uruguay: Respiratory virus distribution by EW, 2013-15
Distribución de virus respiratorios por SE 2013-15



- In Europe, the influenza season was at its height, particularly in central and western countries. Influenza A(H3N2) virus predominated. In northern Africa and the middle East, influenza activity was decreasing in most of the region. Influenza A virus predominated. In the temperate countries of Asia, influenza activity decreased from its peak in northern China and Mongolia, but continued to increase in the Republic of Korea. Influenza A(H3N2) virus predominated. In tropical Asia, influenza activity continued to increase in India and Lao People's Democratic Republic. Influenza activity remained high in southern China, China Hong Kong Special Administrative Region, and the Islamic Republic of Iran / En Europa, la temporada de influenza se encuentra en su pico, especialmente en los países centrales y occidentales con predominio de influenza A (H3N2). En el norte de África y el Medio Oriente, la actividad disminuyó en la mayor parte de la región. Influenza A ha predominado. En los países templados de Asia, la actividad disminuyó tras el pico en el norte de China y Mongolia, pero siguió aumentando en la República de Corea. Influenza A(H3N2) ha predominado. En Asia tropical, la actividad de influenza continúa aumentando en la India y en la República Democrática Popular Lao. La actividad se mantuvo alta en el sur de China, Hong Kong y la República Islámica de Irán
- During EW 6 and 7 of 2015, the WHO GISRS laboratories tested more than 133,895 specimens. 34,056 were positive for influenza viruses, of which 25,455 (74.7%) were typed as influenza A and 8,601 (25.3%) as influenza B. Of the sub-typed seasonal influenza A viruses, 2,382 (20.5%) were influenza A(H1N1)pdm09 and 9,253 (79.5%) were influenza A(H3N2). Of the characterized B viruses, 1,656 (97.1%) belonged to the B-Yamagata lineage and 49 (2.9%) to the B-Victoria lineage / Durante las SE 6 y 7 de 2015, los laboratorios del sistema de vigilancia global de influenza y respuesta (GISRS) de la OMS analizaron más de 133.895 muestras: 34.056 fueron positivas a influenza, de las cuales 25.455 (74,7%) se tipificaron como influenza A y 8.601 (25,3%) como influenza B. De los virus sub-tipificados de influenza A, 2.382 (20,5%) fueron influenza A(H1N1)pdm09 y 9.253 (79,5%) influenza A(H3N2). De los virus influenza B caracterizados, 1.656 (97,1%) pertenecían al linaje B-Yamagata y 49 (2,9%) al linaje B-Victoria

Nivel global: Porcentaje de muestras respiratorias positivas a influenza por zona de transmisión de influenza, hasta el 6 de marzo, 2015



The boundaries and names shown and the designations used on this map do not imply the expression of any opinion whatsoever on the part of the World Health Organization concerning the legal status of any country, territory, city or area or of its authorities, or concerning the delimitation of its frontiers or boundaries. Dotted and dashed lines on maps represent approximate border lines for which there may not yet be full agreement.

Data Source: Global Influenza Surveillance and Response System (GISRS), FluNet (www.who.int/fluNet).

ACRONYMS

ARI	Acute respiratory infection
CARPHA	Caribbean Public Health Agency
CENETROP	Centro de Enfermedades Tropicales (Santa Cruz, Bolivia)
EW	Epidemiological Week
ILI	Influenza-like illness
INLASA	Instituto Nacional de Laboratorios de Salud (La Paz, Bolivia)
INS	Instituto Nacional de Salud
ORV	Other respiratory viruses
SARI	Severe acute respiratory infection
SEDES	Servicio Departamental de Salud (Bolivia)
ICU	Intensive Care Unit
RSV	Respiratory Syncytial Virus

ACRÓNIMOS

CARPHA	Caribbean Public Health Agency
CENETROP	Centro de Enfermedades Tropicales (Santa Cruz, Bolivia)
ETI	Enfermedad tipo influenza
INLASA	Instituto Nacional de Laboratorios de Salud (La Paz, Bolivia)
INS	Instituto Nacional de Salud
IRA	Infección respiratoria aguda
IRAG	Infección respiratoria aguda grave
OVR	Otros virus respiratorios
SE	Semana epidemiológica
SEDES	Servicio Departamental de Salud (Bolivia)
UCI	Unidad de Cuidados Intensivos
VSR	Virus sincitial respiratorio