



Regional Update EW 1, 2015

Influenza and other respiratory virus
(January 22, 2015)

Actualización Regional SE 1, 2015

Influenza y otros virus respiratorios
(22 de enero, 2015)

PAHO interactive influenza data
Datos interactivos de influenza de la OPS:

http://ais.paho.org/hip/viz/ed_flu.asp

Influenza Regional Reports:
Informes regionales de influenza:

www.paho.org/influenzareports
www.paho.org/reportesinfluenza

The information presented in this update is based on data provided by Ministries of Health and National Influenza Centers of Member States to the Pan American Health Organization (PAHO) or from updates on the Member States' Ministry of Health web pages.

La información presentada en esta actualización se obtiene a partir de los datos distribuidos por los Ministerios de Salud de los Estados Miembros y de los Centros Nacionales de Influenza de los Estados Miembros de la Organización Panamericana de la Salud (OPS) o de actualizaciones de los Ministerios de Salud de los Estados Miembros en sus páginas web.

WEEKLY SUMMARY (ENGLISH)

- **North America:** Influenza activity remained elevated. In Canada, ILI activity was above expected levels this week and influenza detections (28.5% positivity this week) decreased after their peak in EW 53¹. Influenza A(H3N2) and influenza A (not subtyped) have predominated among circulating influenza viruses, and 49 of the 55 influenza A(H3N2) viruses characterized (89%) differ from the current Northern Hemisphere vaccine strain. Detections of RSV have continued to increase since EW 44. Influenza hospitalizations continued to decrease and the majority was recorded among adults aged ≥65 years. In the United States, ILI activity (4.4%) decreased this week and remained above the national baseline of 2.2%. Influenza detections (20.2% of positivity this week) continued to decrease after their peak in EW 52. Influenza A (not subtyped) and influenza A(H3) have predominated and 227 of the 349 influenza A(H3N2) viruses characterized (65%) differ from the current Northern Hemisphere vaccine strain. Influenza-associated hospitalizations continued to increase and overall, hospitalization rates among adults aged ≥65 years are higher this season in comparison to the 2012-13 season (H3 predominant season). During week 1, the percentage of pneumonia and influenza mortality (8.5%) is above the epidemic threshold of 7%. In Mexico, ARI and pneumonia activity remained within the endemic channel. Influenza A(H3N2) has predominated among circulating influenza viruses and the states with the highest pneumonia rates this week were Jalisco, Sonora, Colima, Chihuahua and Aguascalientes.
- **Caribbean:** Respiratory virus activity remained low this week with the exception of Puerto Rico, where ILI activity (as reported to the CDC) remained high and influenza detections increased. Among respiratory viruses, circulation of RSV (Cuba), influenza A(H3N2) (Cuba, Jamaica), influenza B (Jamaica) and parainfluenza (Dominican Republic) was reported.
- **Central America:** Respiratory virus activity remained low and ARI/SARI activity were within expected levels (Costa Rica, Nicaragua). Detections of RSV have been decreasing in Costa Rica and Nicaragua since EW 50.
- **Andean Sub-region:** Respiratory virus activity remained low and ARI/SARI and pneumonia activity remained within expected levels (Colombia, Ecuador, Peru). Respiratory virus detections continued to decrease in Colombia and Peru while in Ecuador the detections increased in the last three weeks. Among respiratory viruses, circulation of RSV (Colombia, Ecuador), influenza A(H3N2) (Ecuador), influenza B (Colombia) and parainfluenza (Peru) was reported.
- **Southern Cone:** Respiratory virus and ILI/SARI activity remained low. There have been very few influenza and other respiratory virus detections in recent weeks in Argentina, Chile and Uruguay.

¹ Note: EW 53 includes period from 28 December 2014 to 3 January 2015.

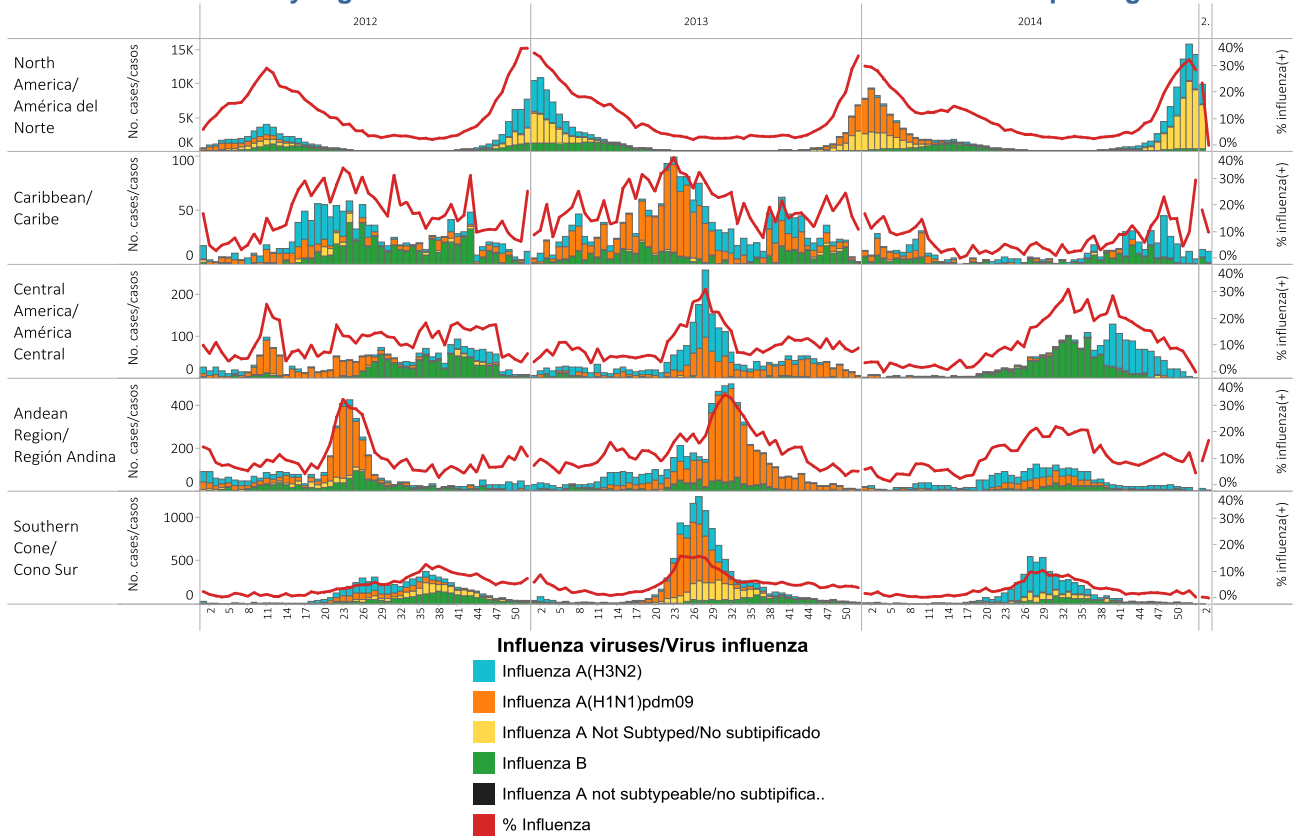
RESUMEN SEMANAL (ESPAÑOL)

- **América del Norte:** La actividad de influenza continúa elevada. En Canadá, la actividad de ETI esta semana estaba por encima de niveles esperados y las detecciones de influenza (28,5% de positividad) disminuyeron, después del pico registrado en la SE 53². Influenza A(H3N2) e influenza A (no subtipificada) han predominado entre los virus influenza circulantes y 49 de los 55 virus influenza A(H3N2) caracterizados (89%) difiere de la actual cepa seleccionada para la vacuna del hemisferio norte. Las detecciones de VSR continúan aumentando desde la SE 44. Las hospitalizaciones por influenza continúan disminuyendo y la mayoría se registran en el grupo de ≥65 años. En los Estados Unidos, la actividad de ETI (4,4%) disminuyó esta semana y se mantiene por encima de la línea basal del 2,2%. Las detecciones de influenza (20,2% de positividad) continúan disminuyendo, después del pico registrado en la SE 52. Influenza A (no subtipificada) e influenza A(H3) han predominado y 227 de los 349 virus influenza A(H3N2) caracterizados (65%) difiere de la actual cepa seleccionada para la vacuna del hemisferio norte. Las hospitalizaciones asociadas a influenza continúan incrementando, y en general, las tasas de hospitalización de los adultos de ≥65 años son mayores esta temporada en comparación con las tasas observadas durante la temporada 2012-13 (temporada predominante H3). Durante la semana 1, la mortalidad por neumonía e influenza (8,5%) estaba por encima del umbral epidémico del 7%. En México, la actividad de IRA y neumonía continúan dentro del canal endémico. Influenza A(H3N2) ha predominado entre los virus circulantes de influenza los estados con las tasas más altas de neumonía esta semana fueron Jalisco, Sonora, Colima, Chihuahua y Aguascalientes.
- **Caribe:** La actividad de virus respiratorios continúa baja con la excepción de Puerto Rico, donde la actividad de ETI (de acuerdo al CDC) continúa elevada, y con aumento en las detecciones de influenza esta semana. Entre los virus respiratorios, se reporta la circulación de VSR (Cuba), influenza A(H3N2) (Cuba, Jamaica), influenza B (Jamaica) y parainfluenza (República Dominicana).
- **América Central:** La actividad de virus respiratorios continúa baja y la actividad de IRA/IRAG se encuentra dentro de niveles esperados (Costa Rica, Nicaragua). Las detecciones de VSR han disminuido desde la SE 50 en Costa Rica y Nicaragua.
- **Sub-región Andina:** La actividad de virus respiratorios continúa baja y la actividad de IRA/IRAG y neumonía se mantiene dentro de niveles esperados (Colombia, Ecuador, Perú). Las detecciones de virus respiratorios continúan disminuyendo en Colombia y Perú, cuando en Ecuador se han incrementado en las últimas tres semanas. Entre los virus respiratorios, se reporta la circulación de VSR (Colombia, Ecuador), influenza A(H3N2) (Ecuador), influenza B (Colombia) y parainfluenza (Perú).
- **Cono Sur:** La actividad de virus respiratorios y de IRAG/IRA se mantiene baja. En las últimas semanas, han habido muy pocas detecciones de influenza y otros virus respiratorios en Argentina, Chile y Uruguay.

² Nota: La SE 53 comprende el período del 28 de diciembre 2014 al 3 de enero 2015.

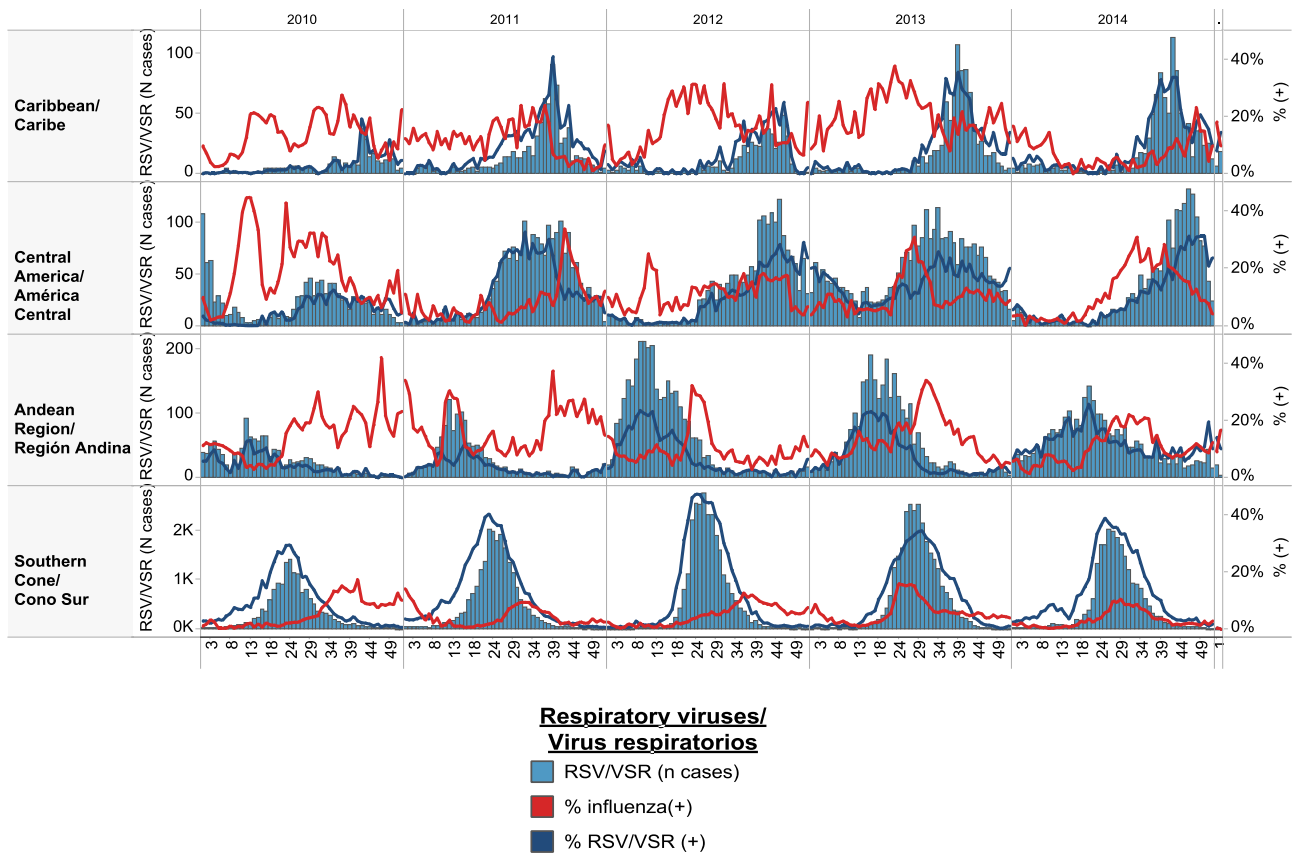
Influenza circulation by region. 2012-15

Circulación virus influenza por región. 2012-15



Respiratory syncytial virus (RSV) circulation by region. 2010-15

Circulación de virus sincital respiratorio por región. 2010-15



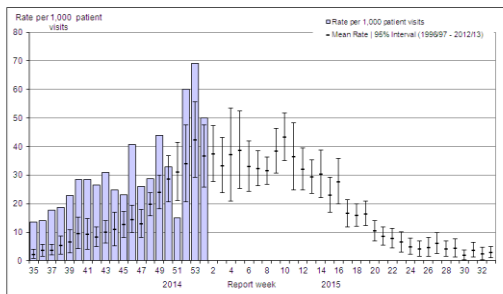
North America / América del Norte:

Canada

- ILI activity is slightly above expected levels/ La actividad de ETI se encuentra ligeramente por encima de niveles esperados
- Influenza detections (28.5% positivity this week) decreased this week after its peak in EW 53 / Las detecciones de influenza (28,5% de positividad esta semana) disminuyeron después del pico registrado en la SE 53
- Widespread influenza/ILI activity was reported in 22 regions / Actividad diseminada de influenza/ETI reportada en 22 regiones
- Influenza A(H3N2) and influenza A (not subtyped) have predominated among circulating influenza viruses / Influenza A(H3N2) e influenza A (no subtipificada), han predominado entre los virus influenza circulantes
- Forty-nine of the fifty-five influenza A(H3N2) viruses characterized (89%) were antigenically similar to A/Switzerland/9715293/2013, the influenza A(H3N2) virus selected for the 2015 Southern Hemisphere vaccine / Cuarenta y nueve de los cincuenta y cinco virus influenza A(H3N2) caracterizados (89%) fueron antigénicamente similares a A/Switzerland/9715293/2013, el virus influenza A(H3N2) seleccionado para la vacuna del hemisferio sur para el 2015
- RSV detections has been increased since EW 40 / Las detecciones de VSR se han incrementado desde la SE40
- Laboratory-confirmed outbreaks of influenza continued to increase with the majority recorded in long-term care facilities / Los brotes de influenza confirmados por laboratorio continúan aumentando y la mayoría se registran en los servicios de atención a adultos mayores

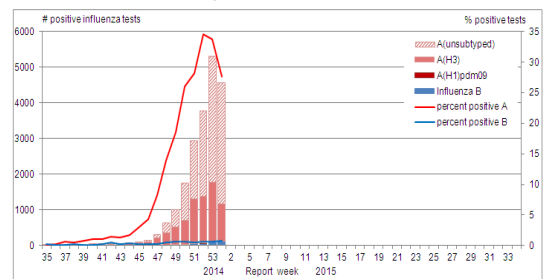
Tasa de consultas de ETI, por SE, 2014-15

Figure 5. Influenza-like-illness (ILI) consultation rates by report week, compared to the 1996-97 through to 2012-13 seasons (with pandemic data suppressed), Canada, 2014-2015



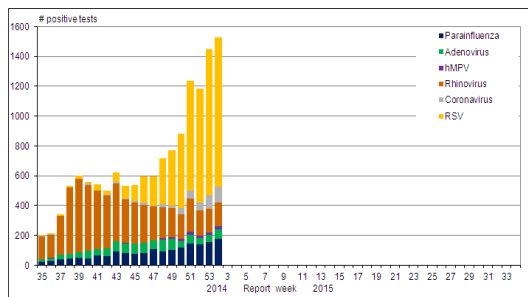
Distribución de virus de influenza por SE, 2014 -15

Figure 2. Number of positive influenza tests and percentage of tests positive, by type, subtype and report week, Canada, 2014-15



Distribución de virus respiratorios por SE, 2014 -15

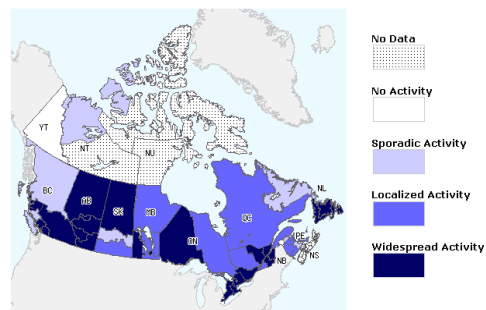
Figure 3. Number of positive laboratory tests for other respiratory viruses by report week, Canada, 2014-15



RSV: Respiratory syncytial virus; HMPV: Human metapneumovirus

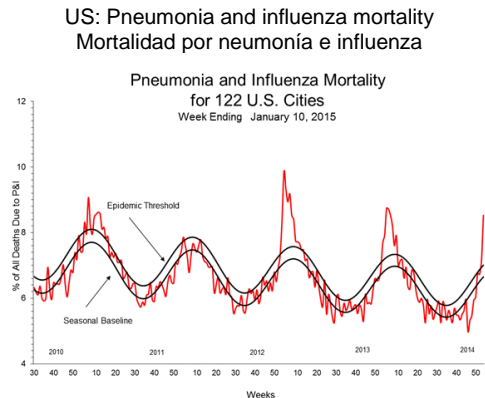
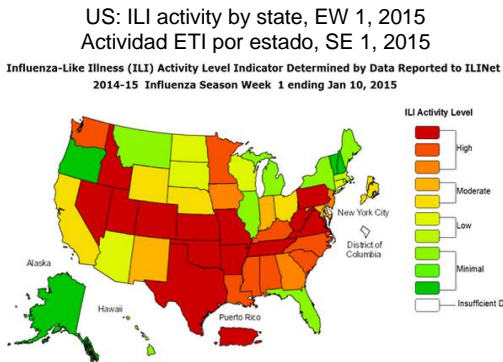
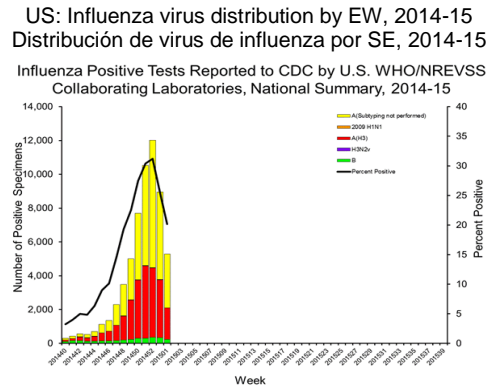
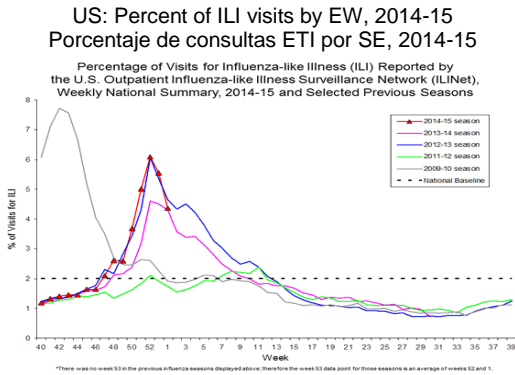
Actividad de Influenza/ETI por provincia/territorio, SE 1, 2015

Figure 1. Map of overall influenza/ILI activity level by province and territory, Canada, Week 1

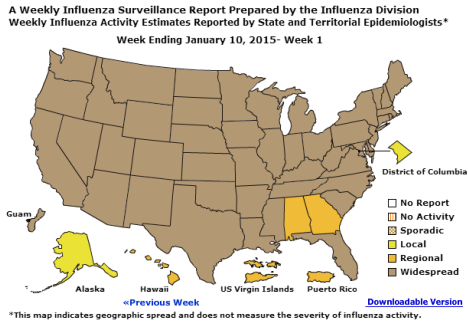


United States

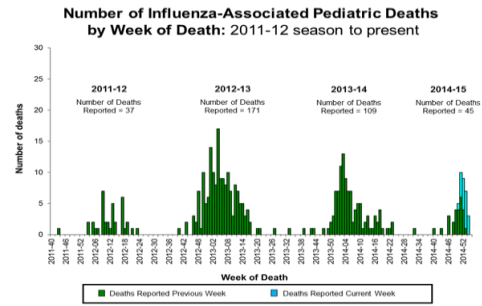
- ILI activity (4.4%) decreased this week and is above the national baseline of 2% / La actividad de ETI (4,4%) disminuyo esta semana y se encuentra por encima de la línea de base nacional del 2%
- Influenza detections (20.2% of positivity this week) continued to decrease after its peak in EW 52 / Las detecciones de influenza (20,2% de positividad esta semana) continúan disminuyendo después del pico registrado en la SE 52
- Widespread influenza activity was reported in 46 states / Actividad diseminada de influenza reportada en 46 estados
- Influenza A (not subtyped) and influenza A(H3) have predominated / Influenza A (no subtipificada) e influenza A(H3) han predominado
- Two hundred twenty-seven of the three hundred forty-nine influenza A(H3N2) viruses characterized (65%) were antigenically similar to A/Switzerland/9715293/2013, the influenza A(H3N2) virus selected for the 2015 Southern Hemisphere vaccine / Doscientos veintisiete de los trescientos cuarenta y nueve virus influenza A(H3N2) caracterizados (65%) fueron antigénicamente similares a A/Switzerland/9715293/2013, el virus influenza A(H3N2) seleccionada para la vacuna del hemisferio sur para el 2015
- RSV detections decreased this week after its peak in EW 53 / Las detecciones de VSR disminuyeron esta semana, después del pico registrado en la SE 53
- Influenza-associated hospitalizations continued to increase and the overall hospitalization rate was 29.9 per 100,000 population with the highest rate among adults aged ≥65 years (143.3 per 100,000) / Las hospitalizaciones asociadas a influenza continúan aumentando y la tasa global de hospitalización fue de 29,9 por 100.000 habitantes, siendo la tasa más alta la registrada entre los adultos ≥65 años (143,3 por 100.000)
- Pneumonia and influenza mortality (8.5%) was above the epidemic threshold of 7% this week/ Esta semana, la mortalidad por neumonía e influenza (8,5%) estaba por encima del umbral epidémico del 7%



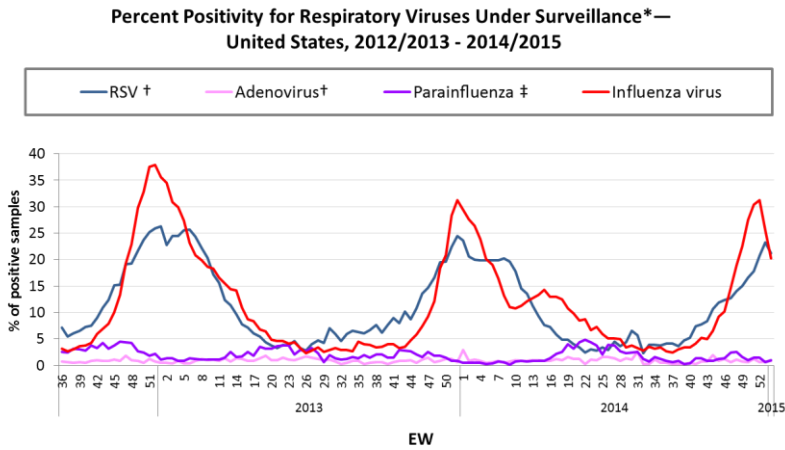
US: Weekly influenza activity reported by State and Territory
 Actividad semanal de influenza reportado por estado y territorio



US: Número de fallecidos pediátricos asociados a influenza
 por semana: 2011 al presente



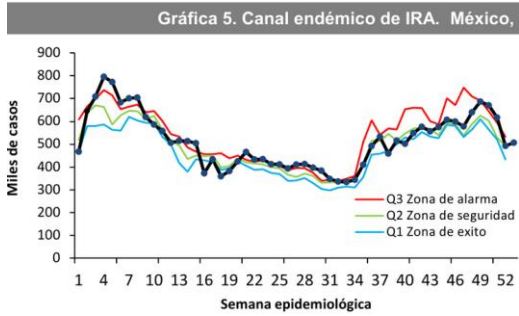
US: Percent positivity for respiratory virus under surveillance, by EW, 2012-15
 Porcentaje de positividad para virus respiratorios en vigilancia, por SE, 2012-15



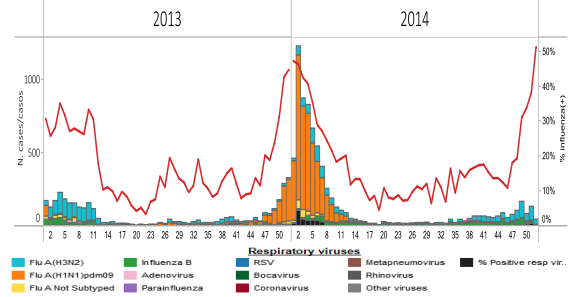
*For adenovirus, parainfluenza 1,2,3, and RSV, data are from NREVSS Laboratories (<http://www.cdc.gov/surveillance/nrevss/>); for influenza, data are from U.S. WHO/NREVSS Collaborating Laboratories (<http://www.cdc.gov/flu/weekly/>)
 † Antigen detection is reported
 ‡ Percent positive of Parainfluenza aggregates the % of positive samples from parainfluenza type 1, type 2 and type 3. Assuming that each samples were tested for the 3 sub-types.

- ARI activity within the endemic channel / La actividad de IRA esta dentro del canal endémico
- The states with the highest pneumonia activity during week 1 were Aguascalientes, Colima, Chihuahua, Jalisco and Sonora / Los estados con la mayor actividad de neumonía durante la semana 1 fueron Aguascalientes, Colima, Chihuahua, Jalisco y Sonora
- Influenza detections (51% of positivity in EW 52) with influenza A(H3N2) predominated among influenza circulating viruses / Detecciones de influenza (51% de positividad en la SE 52) con predominio de influenza A(H3N2)

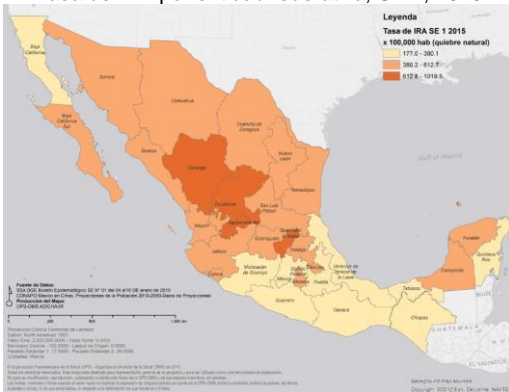
Mexico: ARI Endemic Channel, 2014
Canal Endémico de IRA, 2014



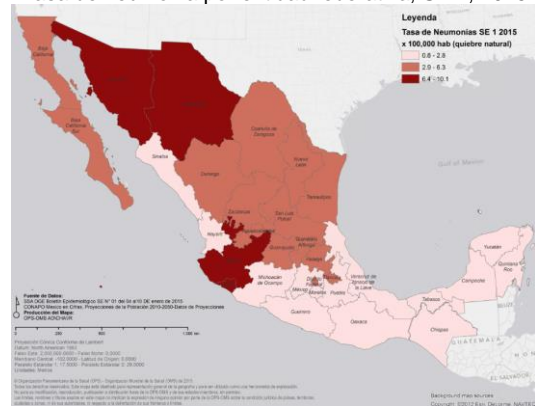
Mexico: Influenza virus distribution by EW 2013-14
Distribución de virus influenza por SE, 2013-14



Mexico: ARI rate by state, EW 1, 2015
Tasa de IRA por entidad federativa, SE 1, 2015



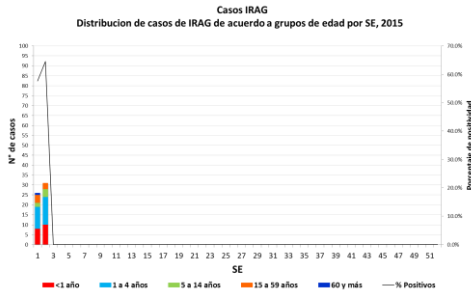
Mexico: Pneumonia rate by state, EW 1, 2015
Tasa de neumonía por entidad federativa, SE 1, 2015



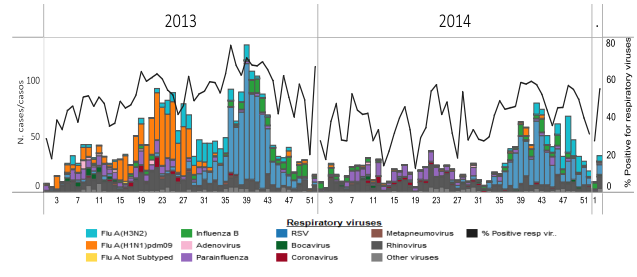
Cuba

- The number of SARI cases slightly increased in EW 2 as compared to EW 1. Most of the SARI cases were in the 0-4 years old group / El numero de casos IRAG se incrementó ligeramente en la SE 2, comparado a la SE 1. La mayoría de casos se registra en el grupo de 0-4 años
- RSV has predominated among circulating virus / Entre los virus respiratorios, predomina la circulación de VSR
- Influenza A(H3N2), which had been the predominant influenza strain since EW 42, decreased during last four EW / Influenza A(H3N2), la cepa de influenza predominante desde la SE 42, ha disminuido durante las cuatro últimas SE

Cuba: SARI cases by age group, by EW, 2015
Casos IRAG por grupos de edad por SE, 2015



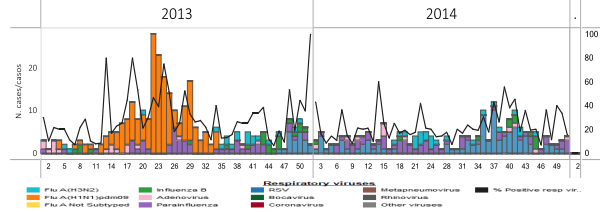
Cuba. Respiratory virus distribution by EW, 2013-15
Distribución de virus respiratorios por SE, 2013-15



Dominican Republic / República Dominicana

- No influenza virus detected since EW 46 / No se han detectado virus influenza desde la SE 46
- RSV has predominated among circulating virus during 2014 / Entre los virus respiratorios, ha predominado la circulación de VSR durante 2014
- Few respiratory virus detections in the last two weeks/ Pocas detecciones de virus respiratorios en las últimas dos semanas

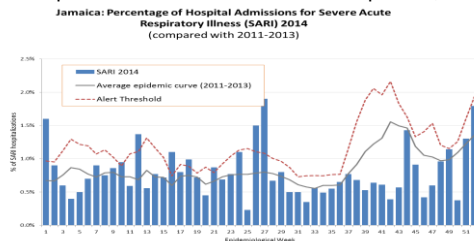
Dominican Republic: Respiratory virus distribution by EW, 2013-14
Distribución de virus respiratorios por SE, 2013-14



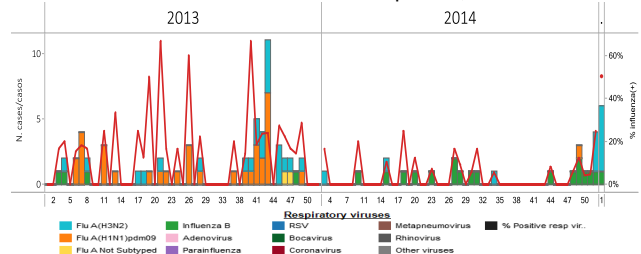
Jamaica

- The proportion of SARI hospitalizations increased in the last two weeks and was in the alert threshold during EW 52/ Las hospitalizaciones por IRAG se incrementaron en las dos últimas semanas y estaban en la zona de alerta en la SE 52
- Some influenza detections in the last weeks were observed, with co-circulation of influenza B and influenza A(H3N2) / Se observaron pocas detecciones de influenza en las últimas semanas, con co-circulación de influenza B e influenza A(H3N2)

Jamaica: % SARI-related hospitalizations, by EW, 2014
% Hospitalizaciones asociadas a IRAG por SE, 2014



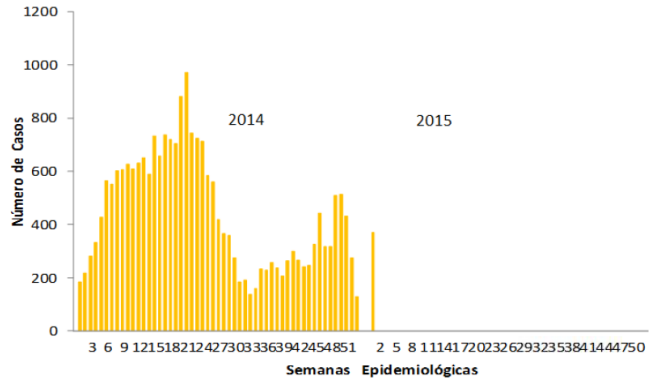
Jamaica: Influenza virus distribution, by EW, 2013-15
Distribución de virus influenza. por SE, 2013-15



- High ILI activity / Actividad de ETI elevada³
- Influenza detections increased in EW 1 / Incremento de las detecciones de influenza en la SE 1

Puerto Rico: Influenza-positive cases by EW, 2013-15
Casos positivos a influenza por SE, 2013-15

Gráfica 1. Número de Casos Positivos a Influenza por Prueba Rápida, Semana 1, Puerto Rico, 2015

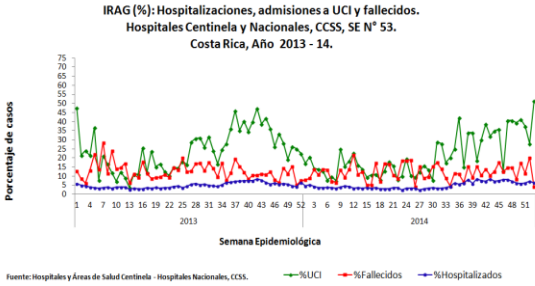


³ As reported to CDC/De acuerdo al CDC: <http://www.cdc.gov/flu/weekly/>

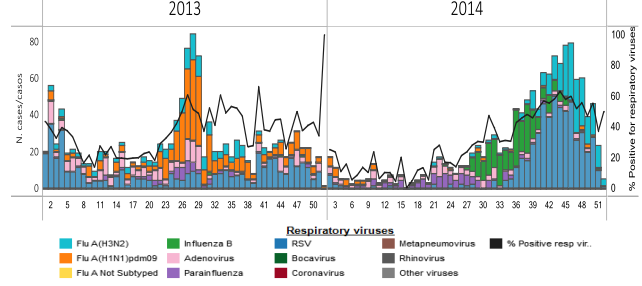
Costa Rica

- SARI activity within expected levels with increasing trend of ICU admissions / Actividad de IRAG dentro de niveles esperados, con tendencia creciente en las admisiones a UCI
- RSV and influenza A(H3N2) predominated among circulating virus but have been decreasing since EW 46 / VSR e influenza A(H3N2) han predominado entre los virus circulantes, pero han disminuido desde la SE 46

Costa Rica: Proportion of SARI-Associated Hospitalizations, ICU Admissions and Deaths, by EW, 2013-14



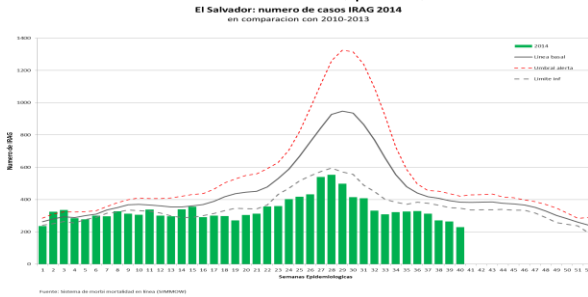
Costa Rica: Respiratory virus distribution, by EW, 2013-14



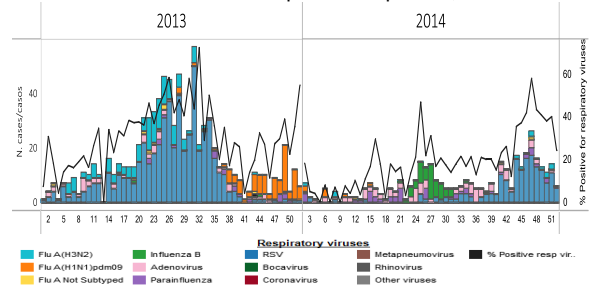
El Salvador

- SARI activity within expected levels / Actividad de IRAG dentro de niveles esperados
- RSV has predominated among circulating virus / Entre los virus respiratorios, predomina la circulación de VSR

El Salvador: Number of SARI cases, by EW, 2014



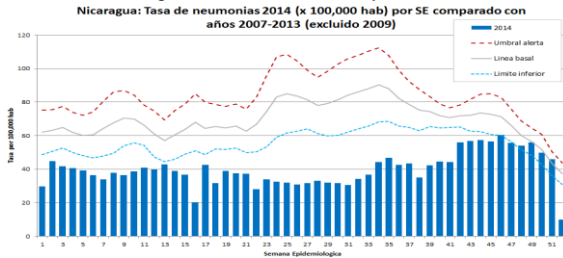
El Salvador: Respiratory virus distribution, by EW, 2013-14



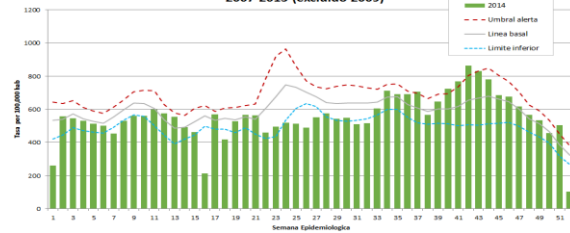
Nicaragua

- ARI activity rose above the alert threshold in EW 51 / Actividad de IRA subió por encima del umbral de alerta en la SE 51
- RSV detections decreased since EW 50 / Las detecciones de VSR han disminuido desde la SE 50
- No influenza virus detected since EW 49 / No se han detectado virus influenza desde la SE 49

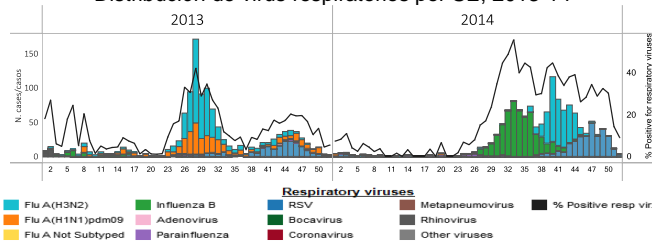
Nicaragua: Pneumonia rate by EW, 2014



Nicaragua: ARI rate by EW, 2014



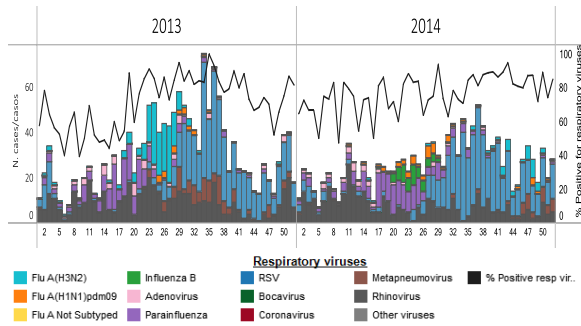
Nicaragua: Respiratory virus distribution by EW, 2013-14
 Distribución de virus respiratorios por SE, 2013-14



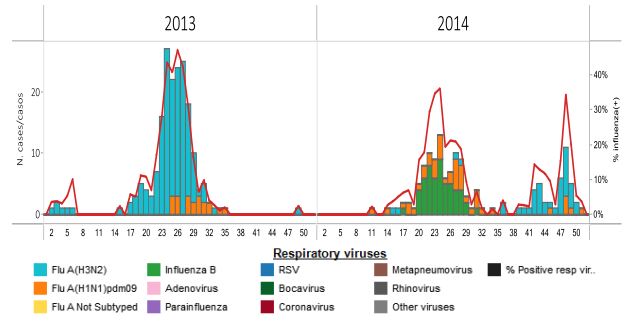
Panama

- RSV continued among circulating virus / Entre los virus respiratorios, continúa la circulación de VSR
- No influenza virus detected during EW 52 / No se han detectado virus influenza durante la SE 52

Panama: Respiratory virus distribution by EW, 2013-14
 Distribución de virus respiratorios por SE, 2013-14

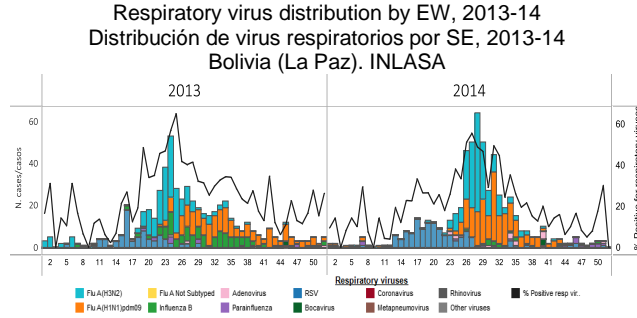


Panama. Influenza virus distribution by EW, 2013-14
 Distribución de influenza por SE 2013-14



Bolivia

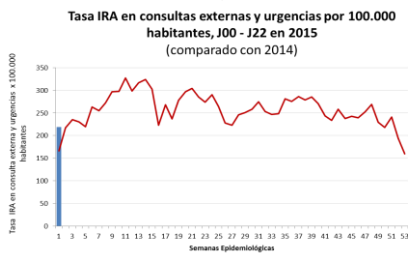
- In La Paz, low respiratory virus activity with very few respiratory viruses detections since EW 40 / Actividad baja de virus respiratorios, con muy pocas detecciones de virus respiratorios desde la SE 40
- In La Paz, no influenza virus detected since EW 51 / No se han detectado virus influenza desde la SE 51



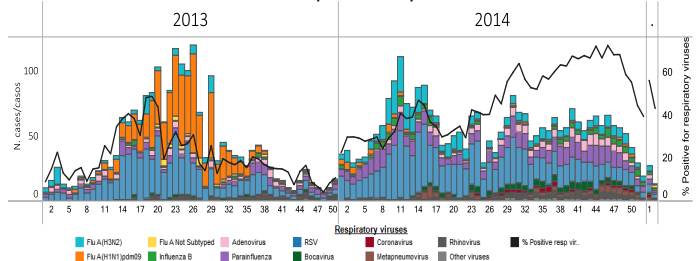
Colombia

- ARI activity within expected levels / Actividad de IRA dentro de niveles esperados
- RSV and parainfluenza have predominated among circulating virus during 2014 / Entre los virus respiratorios, ha predominado la circulación de VSR y parainfluenza durante 2014
- Co-circulation of influenza A(H3N2) and influenza B / Co-circulación de influenza A(H3N2) e influenza B
- Few respiratory virus detections in the last three weeks / Pocas detecciones de virus respiratorios en las últimas tres semanas

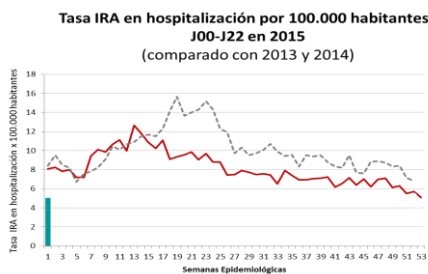
Colombia: Rate of ARI outpatient visits with J00-J20 codes, by EW, 2015



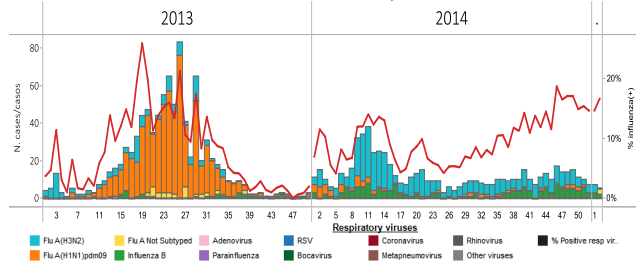
Colombia: Respiratory virus distribution by EW, 2013-14
Distribución de virus respiratorios por SE, 2013-14



Colombia: Rate of hospitalizations with J00 to J20 codes, by EW 2015



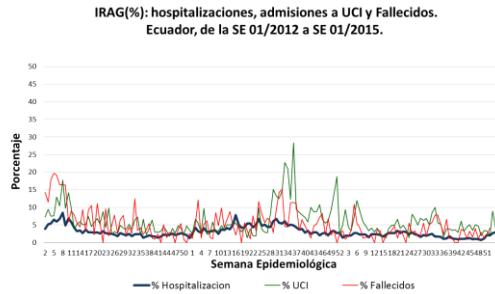
Colombia. Influenza virus distribution by EW, 2013-14
Distribución de virus influenza por SE, 2013-14



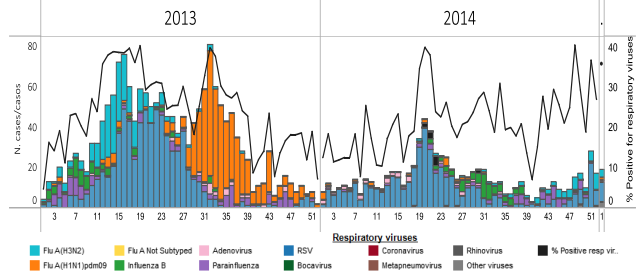
Ecuador

- SARI activity within expected levels / Actividad de IRAG dentro de niveles esperados
- Increase in the detections in the last weeks with RSV and influenza A (H3N2) predominating / Incremento en las detecciones en las últimas semanas, con predominio de VSR e influenza A(H3N2)

Ecuador: % SARI Hospitalizations, ICU Admissions & Deaths by EW 2013-14



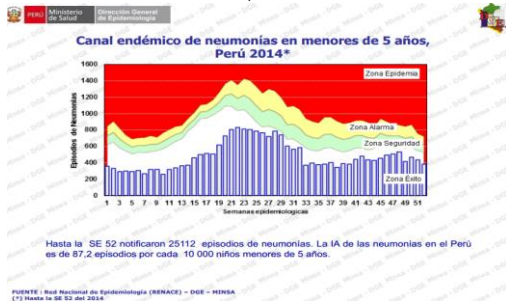
Ecuador SARI: Respiratory virus distribution by EW, 2013-15
IRAG: Distribución de virus respiratorios, 2013-15



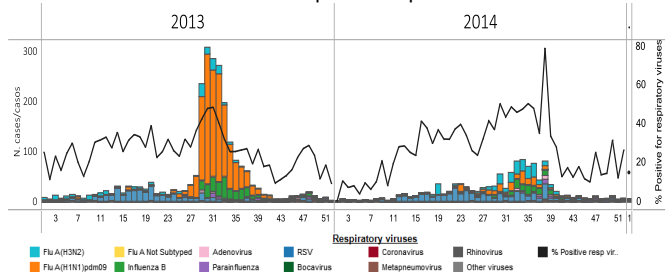
Peru

- Pneumonia activity in children under five years within the endemic channel / Actividad de neumonía en menores de cinco años dentro del canal endémico
- Very few respiratory virus detections in the last weeks with predominance of parainfluenza / Muy pocas detecciones de virus respiratorios en las últimas semanas, con predominio de parainfluenza

Peru: Pneumonia endemic channel in children under five years by EW, 2014



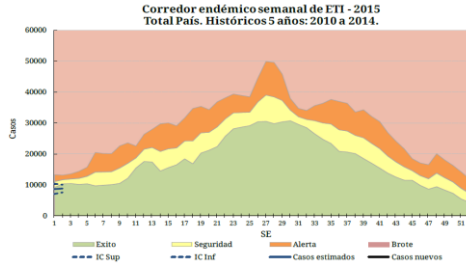
Peru. Respiratory virus distribution by EW, 2013-15
Distribución de virus respiratorios por SE 2013-15



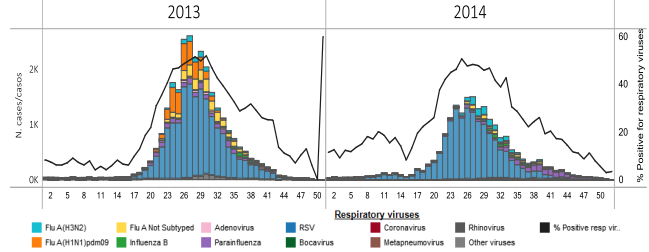
Argentina

- Low ILI / SARI activity and within expected levels / Actividad baja de ETI/IRAG, dentro de niveles esperados y con tendencia decreciente
- Downward trend of respiratory virus activity / Tendencia decreciente de actividad viral respiratoria

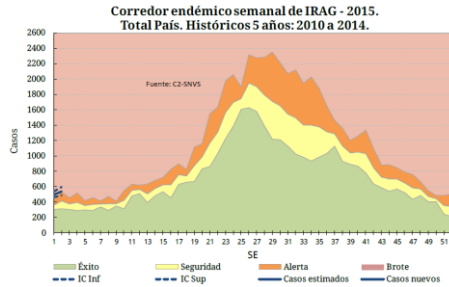
Argentina. ILI cases. Endemic channel, 2015



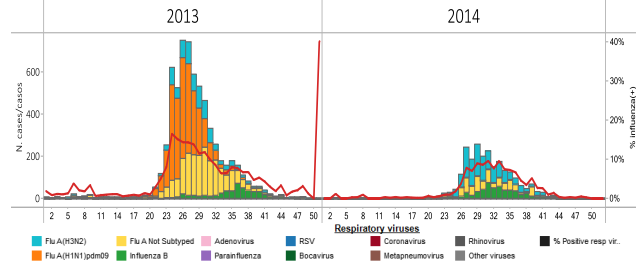
Argentina. Respiratory virus distribution by EW, 2013-14
Distribución de virus respiratorios por SE, 2013-14



Argentina. SARI cases. Endemic channel, 2015



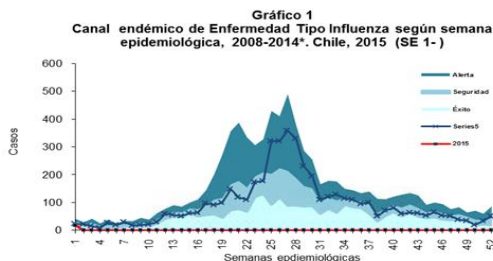
Argentina. Influenza virus distribution by EW, 2014
Distribución de virus influenza por SE, 2014



Chile

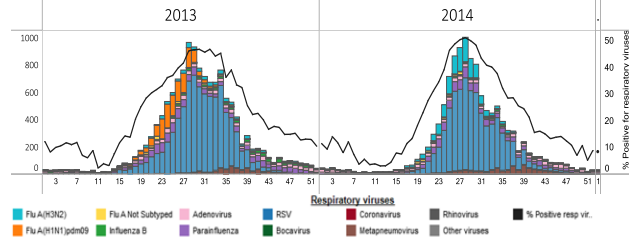
- Low ILI / SARI activity and within expected levels / Actividad baja de ETI/IRAG y dentro de niveles esperados
- Downward trend of respiratory virus activity / Tendencia decreciente de actividad viral respiratoria

Chile. ILI Endemic Channel, 2015

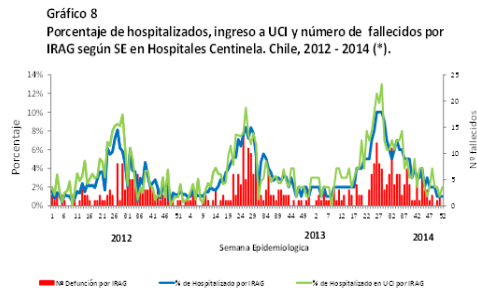


Fuente: Vigilancia Centinela ETI. EPIDEMIOLOGIA-MINSAL. * Se excluye año 2009-2010 por corresponder a años epidémicos.

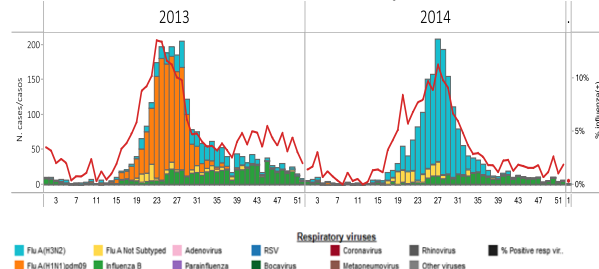
Chile. Respiratory virus distribution by EW, 2013-14
Distribución de virus respiratorios, por SE, 2013-14



Chile. % SARI hospitalizations, ICU Adm and Deaths, 2012-14



Chile: Influenza virus distribution by EW, 2013-15
Distribución de virus de influenza, por SE, 2013-15

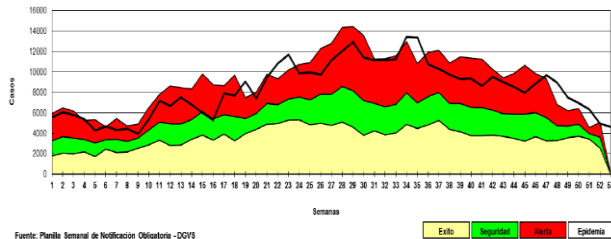


Paraguay

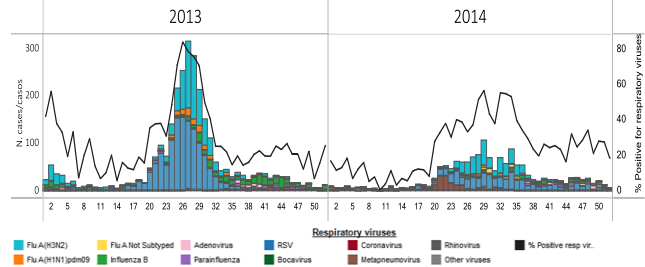
- Low ILI activity but slightly above expected levels / Actividad baja de ETI, pero ligeramente superior a los niveles esperados
- Downward trend of respiratory virus detections / Tendencia decreciente en las detecciones de virus respiratorios

Paraguay. ILI endemic channel, by EW, 2014
Canal endémico de ETI por SE, 2014

Canal endémico de ETI en población total según semana epidemiológica
Paraguay, 2014 (Semana Epidemiológica N° 53)

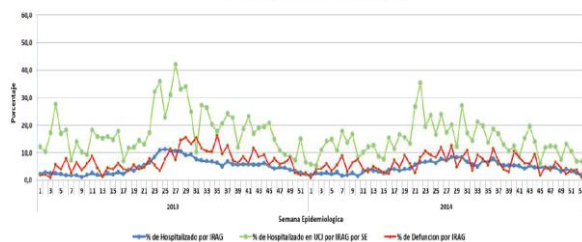


Paraguay. Respiratory virus distribution by EW, 2013-14
Distribución de virus respiratorios por SE, 2013-14

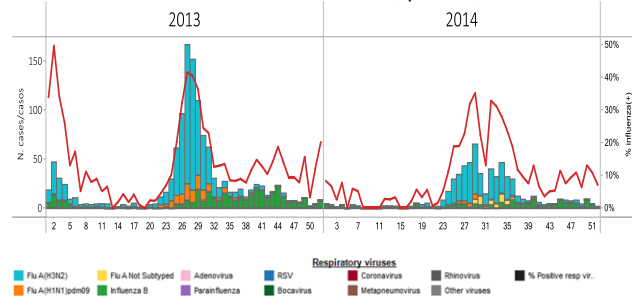


Paraguay: % SARI Hospitalizations, ICU Admissions & Deaths by EW 2013-14
Casos IRAG. Hospitalizaciones e ingresos em UCI & fallecidos (%) por SE, 2013-14

Proporción de Hospitalizados, ingresos a UCI y Fallecidos por IRAG según semana epidemiológica, Vigilancia IRAG, año 2013 hasta la semana 52 y la semana 01 hasta 53 del 2014, Paraguay



Paraguay: Influenza virus distribution by EW, 2013-14
Distribución de virus de influenza, por SE, 2013-14

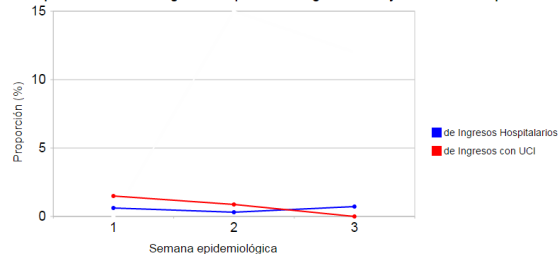


Uruguay

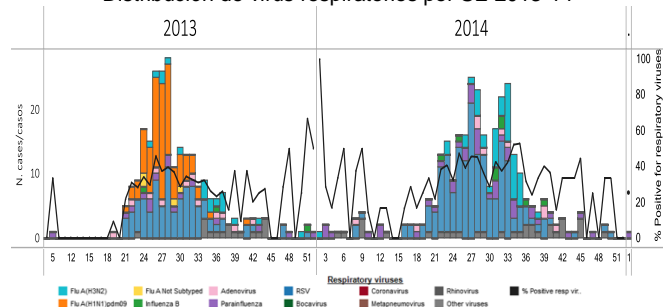
- SARI hospitalizations within expected levels / Las hospitalizaciones de IRAG están dentro de niveles esperados
- Downward trend of respiratory virus detections / Tendencia decreciente en las detecciones de virus respiratorios
- No influenza virus detected since EW 39 / No se han detectado virus influenza desde la SE 39

Uruguay: % SARI-associated hospitalizations & ICU admissions by EW, 2015

Proporción de IRAG en ingresos hospitalarios e ingresos a UCI y defunciones hospitalarias

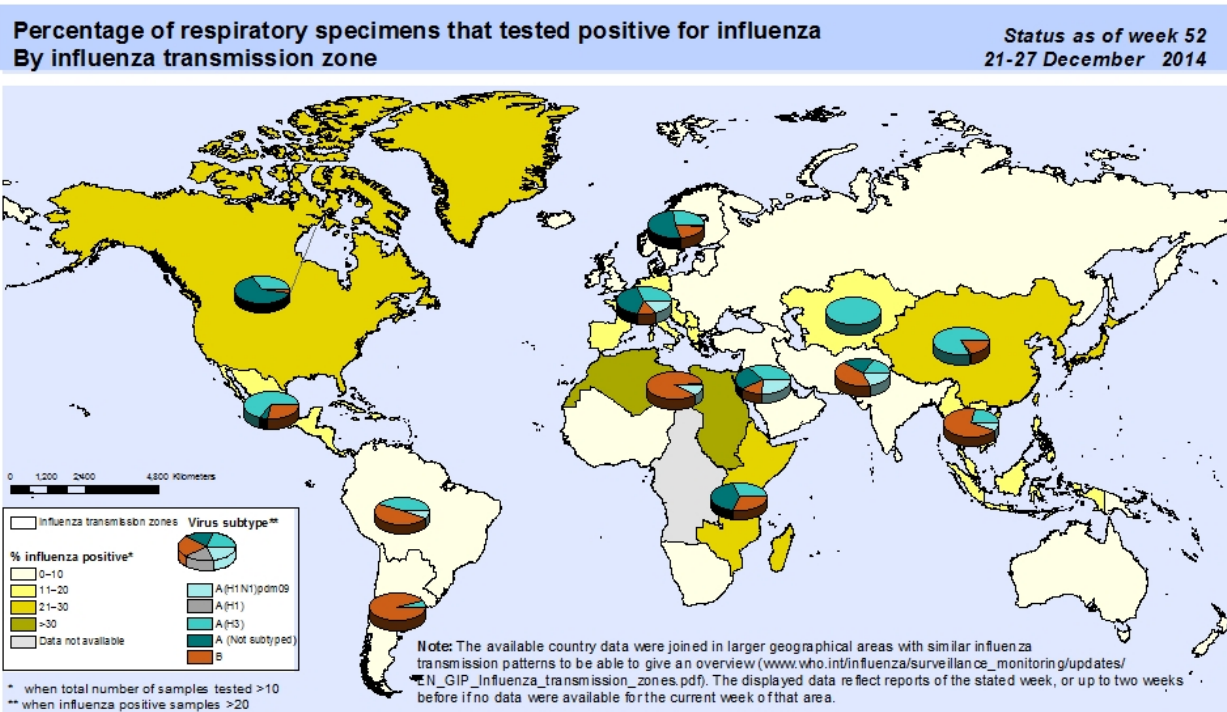


Uruguay: Respiratory virus distribution by EW, 2013-14
Distribución de virus respiratorios por SE 2013-14



- Globally, as of EW 52 influenza activity continued to increase in the northern hemisphere with influenza A(H3N2) viruses predominating/ A nivel global, a la SE 52 la actividad de influenza continua incrementando en Norteamérica con predominio de influenza A(H3N2)
- In Europe influenza activity was still low. In eastern Asia, influenza activity increased with influenza A(H3N2) virus predominated. In northern and western Africa influenza activity increased with influenza B virus predominant. In tropical Asia, influenza activity increased slightly but remained low with influenza B predominating. In the southern hemisphere, influenza activity remained at low levels, though ILI activity remained high in several Pacific Islands / En Europa, la actividad de influenza continúa baja. En el este de Asia, la actividad de influenza incrementó con predominio de influenza A(H3N2). En el norte y oeste de África la actividad de influenza incremento con predominio de influenza B. En Asia tropical, la actividad de influenza se encuentra baja pero se incrementó ligeramente, con predominio de influenza B. En el hemisferio sur, la actividad de influenza se mantiene baja, aunque la actividad de ETI se mantiene alta en varias islas del Pacífico.
- During EW 51 and 52, the WHO GISRS laboratories tested more than 96,535 specimens. 23,421 were positive for influenza viruses, of which 22,129 (94.5%) were typed as influenza A and 1,292 (5.5%) as influenza B. Of the sub-typed influenza A viruses, 163 (1.7%) were influenza A(H1N1)pdm09 and 9,211 (98.3%) were influenza A(H3N2). Of the characterized B viruses, 423 (97.9%) belonged to the B-Yamagata lineage and 9 (2.1%) to the B-Victoria lineage. / Durante la SE 51 y 52, los laboratorios del sistema de vigilancia global de influenza y respuesta (GISRS) de la OMS realizaron pruebas a más de 96.535 muestras: 23.421 fueron positivas a influenza, de las cuales 22.129 (94,5%) se tipificaron como influenza A y 1.292 (5,5%) como influenza B. De los virus sub-tipificados de influenza A, 163 (1,7%) fueron influenza A(H1N1)pdm09 y 9.211 (98,3%) influenza A(H3N2). De los virus influenza B caracterizados, 423 (97,9%) pertenecían al linaje B-Yamagata y 9 (2,1%) al linaje B-Victoria.

Nivel global: Porcentaje de muestras respiratorias positivas a influenza por zona de transmisión de influenza, SE 52, 2014



The boundaries and names shown and the designations used on this map do not imply the expression of any opinion whatsoever on the part of the World Health Organization concerning the legal status of any country, territory, city or area or of its authorities, or concerning the delimitation of its frontiers or boundaries. Dotted and dashed lines on maps represent approximate border lines for which there may not yet be full agreement.

Data Source: WHO/GIP, data in HQ as of 22 August 2014. Data used are from FluNet (www.who.int/flu-net), 08:15 UTC snapshot, from WHO regional offices and/or ministry of health websites.

ACRONYMS

ARI	Acute respiratory infection
CARPHA	Caribbean Public Health Agency
CENETROP	Centro de Enfermedades Tropicales (Santa Cruz, Bolivia)
EW	Epidemiological Week
ILI	Influenza-like illness
INLASA	Instituto Nacional de Laboratorios de Salud (La Paz, Bolivia)
INS	Instituto Nacional de Salud
ORV	Other respiratory viruses
SARI	Severe acute respiratory infection
SEDES	Servicio Departamental de Salud (Bolivia)
ICU	Intensive Care Unit
RSV	Respiratory Syncytial Virus

ACRÓNIMOS

CARPHA	Caribbean Public Health Agency
CENETROP	Centro de Enfermedades Tropicales (Santa Cruz, Bolivia)
ETI	Enfermedad tipo influenza
INLASA	Instituto Nacional de Laboratorios de Salud (La Paz, Bolivia)
INS	Instituto Nacional de Salud
IRA	Infección respiratoria aguda
IRAG	Infección respiratoria aguda grave
OVR	Otros virus respiratorios
SE	Semana epidemiológica
SEDES	Servicio Departamental de Salud (Bolivia)
UCI	Unidad de Cuidados Intensivos
VSR	Virus sincitial respiratorio