

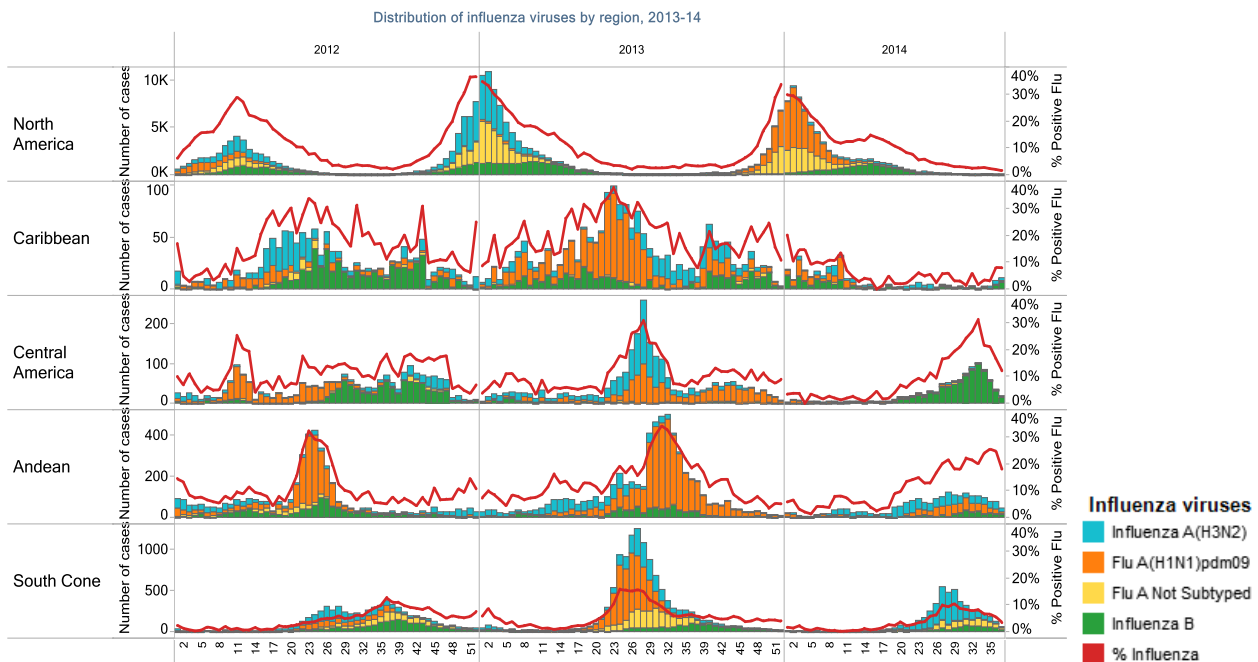
Datos interactivos de influenza OPS: http://ais.paho.org/phis/viz/ed_flu.asp
Reportes Regionales de Influenza: www.paho.org/reportesinfluenza

La información presentada en esta actualización se obtiene a partir de los datos distribuidos por los Ministerios de Salud de los Estados Miembros y de los Centros Nacionales de Influenza de los Estados Miembros de la Organización Panamericana de la Salud (OPS) o de actualizaciones de los Ministerios de Salud de los Estados Miembros en sus páginas web.

RESUMEN SEMANAL

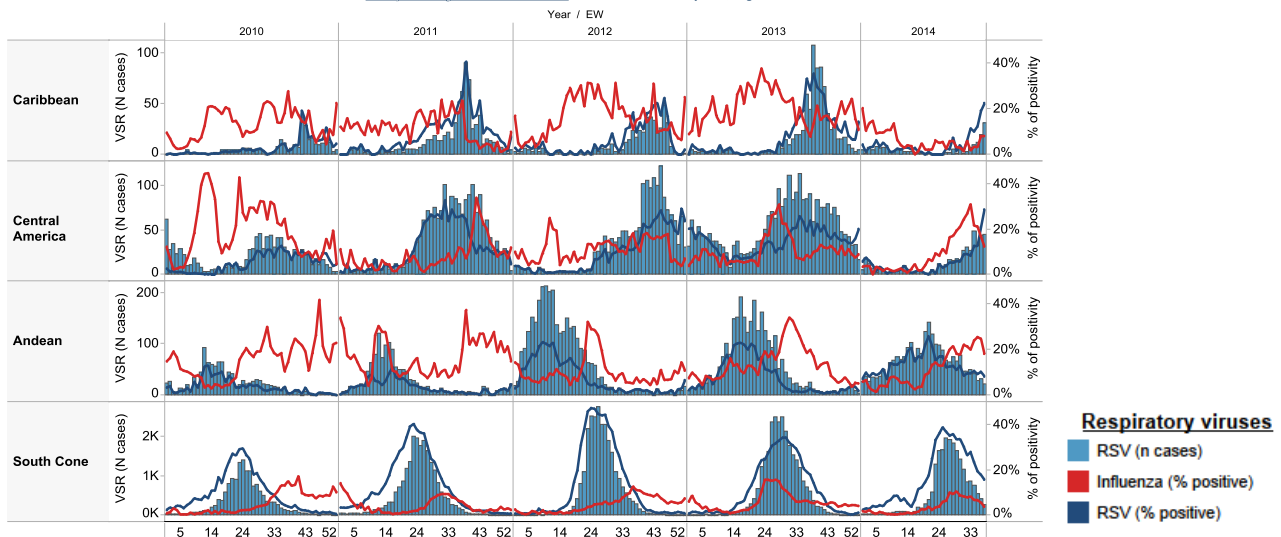
- **América del Norte:** La actividad de influenza continuó baja en esta sub-región con co-circulación de influenza A (H1N1pdm09 y H3N2) e influenza B. En los Estados Unidos, no se reportó ningún caso nuevo de infección humana con influenza A(H3N2) variante (H3N2v). En total dos casos de H3N2v se han reportados en 2014, y no están epidemiológicamente relacionados
- **Caribe y Centroamérica:** Se observó co-circulación continua de influenza B y VSR en la mayoría de países en esta sub-región. Además, hubo circulación de influenza A(H3N2) en algunos países del Caribe (Cuba, República Dominicana y Jamaica).
- **América del Sur –Países Andinos:** Continúa la circulación activa de influenza en Bolivia, Colombia, Ecuador y Perú. En esta sub-región se evidenció co-circulación de influenza A(H1N1)pdm09, A(H3N2) e influenza B. También se observó circulación de VSR con tendencia decreciente.
- **América del Sur – Cono Sur y Brasil:** La mayoría de los indicadores de influenza e infección respiratoria aguda en esta sub-región aún se mantienen elevados, pero con tendencia decreciente y dentro de lo esperado para esta época del año. Entre los virus de influenza, se observó co-circulación de influenza A(H3N2) e influenza B. La actividad de VSR continuó disminuyendo.

Circulación de virus de influenza por región, 2013-14



Circulación de virus sincitial respiratorio por región, 2013-14

Distribution of **Respiratory Sincitial Virus** under surveillance by EW, region



ACRÓNIMOS

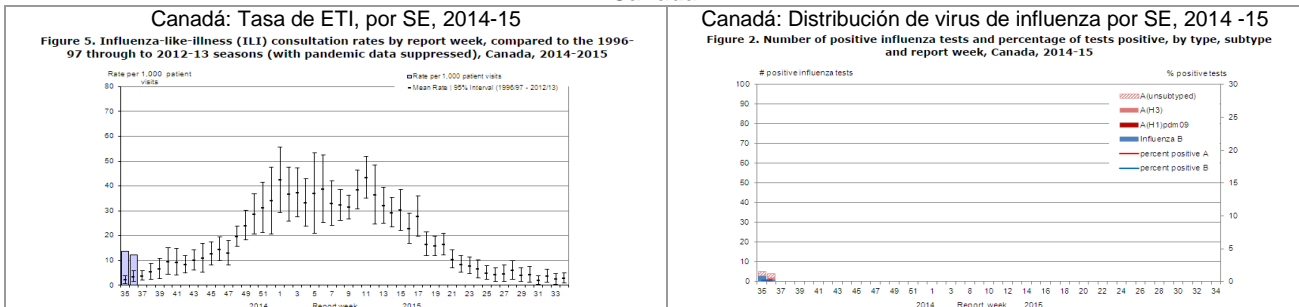
CARPHA	Caribbean Public Health Agency
CENETROP	Centro de Enfermedades Tropicales (Santa Cruz, Bolivia)
ETI	Enfermedad tipo influenza
INLASA	Instituto Nacional de Laboratorios de Salud (La Paz, Bolivia)
INS	Instituto Nacional de Salud
IRA	Infección respiratoria aguda
IRAG	Infección respiratoria aguda grave
OVR	Otros virus respiratorios
SE	Semana epidemiológica
SEDES	Servicio Departamental de Salud (Bolivia)
UCI	Unidad de Cuidados Intensivos
VSR	Virus sincitial respiratorio

ACTUALIZACIÓN EPIDEMIOLÓGICA Y VIROLÓGICA DE INFLUENZA Y OTROS VIRUS RESPIRATORIOS DESAGREGADA POR PAISES

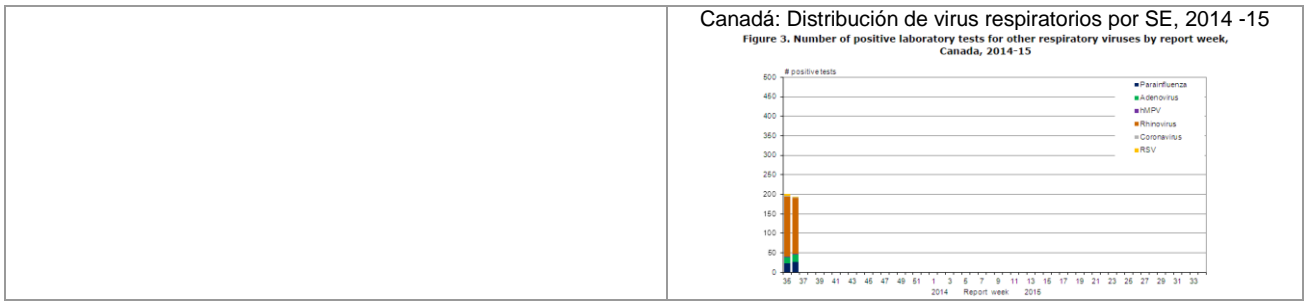
América del Norte:

En Canadá¹, durante la SE 36, la circulación de influenza fue baja. La tasa de consultas por ETI a nivel nacional fue de 13,6 por 1.000 pacientes, mayor que la semana anterior pero ligeramente por encima del nivel esperado. Durante la misma época, no se reportaron ninguna hospitalización o fallecidos por IRAG. Según los datos de laboratorio para la SE 36, el porcentaje de positividad para virus influenza fue de < 1%. Entre las muestras positivas durante las SE 35-36, 55,6% fueron influenza A (0% A(H1N1)pdm09, 20,0% A(H3) y 80,0% A no subtipificada) y 44,4% fueron influenza B. Respecto a los otros virus respiratorios circulantes, predominó rinovirus.

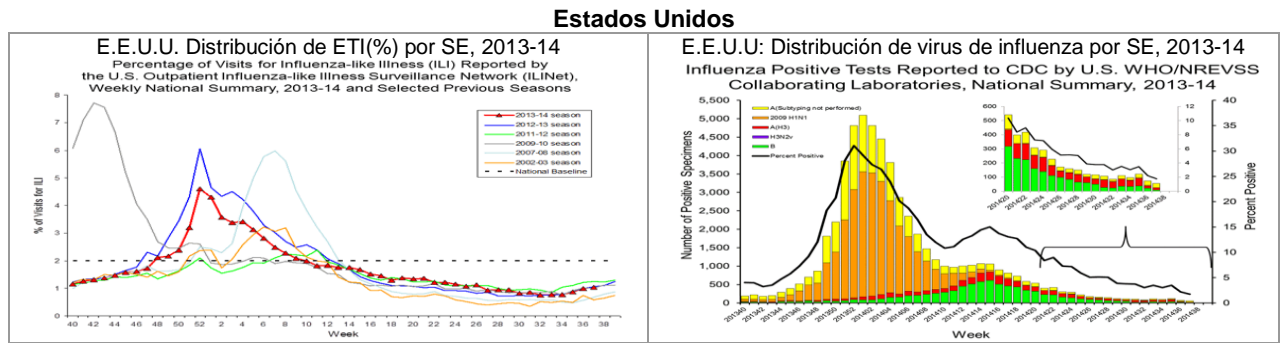
Canadá



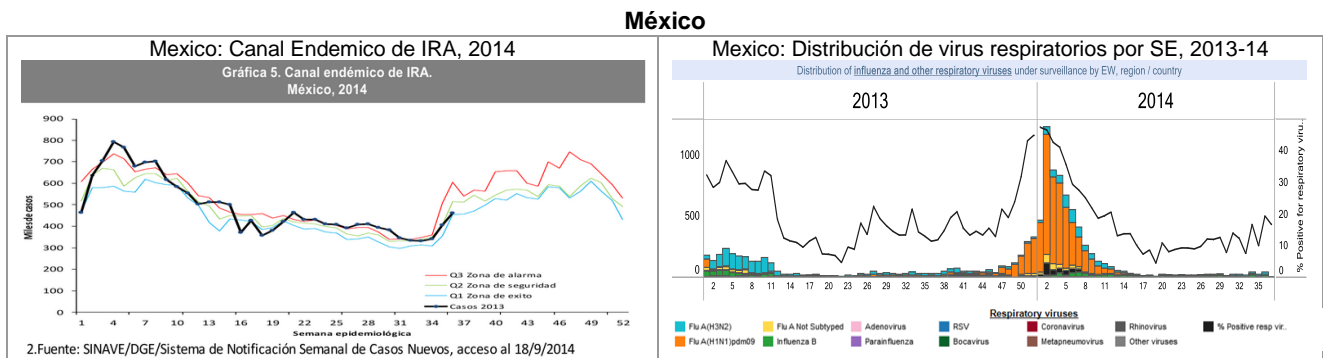
¹ Canada: FluWatch Report. EW 35-36. Available at <http://www.phac-aspc.gc.ca/fluwatch/>



En los Estados Unidos², durante la SE 37, la actividad de influenza fue baja. La proporción de consultas ambulatorias asociadas a ETI a nivel nacional (1,1%) estuvo por debajo de la línea basal (2,0%). El porcentaje de fallecidos asociados a neumonía e influenza (5,5%) estuvo por debajo del umbral epidémico (6,0%). En lo que va desde el inicio de la estación de influenza 2013/14, se reportaron 108 fallecidos pediátricos (se reportó un fallecido en la SE 37). Según datos de laboratorio correspondientes a la SE 37, se analizaron 3.118 muestras, de las cuales 1,8% resultaron positivas a influenza. Entre las positivas, 83,6% fueron influenza A (0% como A(H1N1)pdm09, 32,6% como A(H3) y 67,4% como influenza A no subtipificada) y 16,4% fueron influenza B. Durante la SE 37, no se reportó ningún caso nuevo de infección humana con influenza A(H3N2) variante (H3N2v). En total, se han reportados dos casos de H3N2v en 2014, y no están epidemiológicamente relacionados.

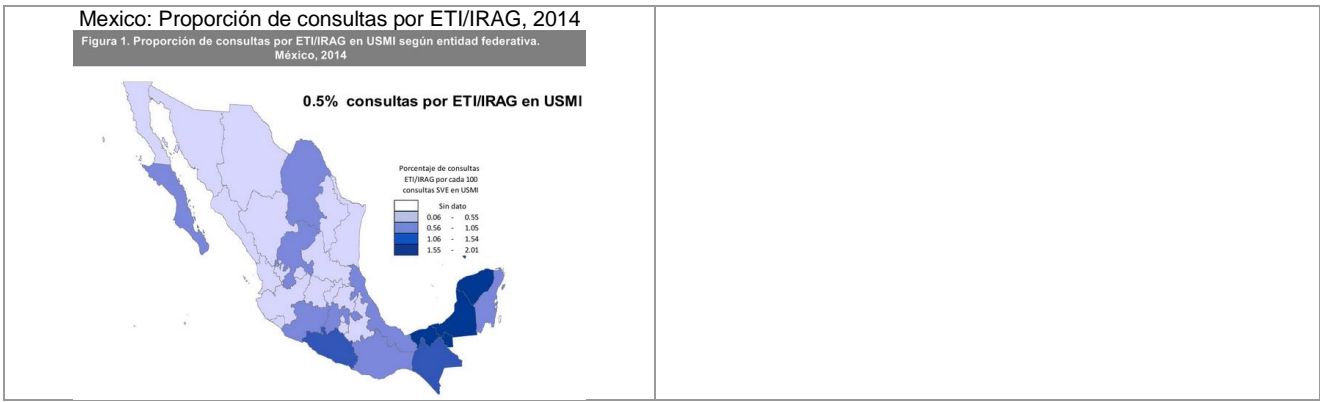


En México³, durante la SE 37, la actividad de influenza permaneció baja. La actividad de IRA incrementó comparada a la semana previa y estuvo dentro de la zona de alarma en el canal endémico. La actividad de neumonía (tasa: 1,9 por 100.000 habitantes) incrementó ligeramente en comparación con la semana previa y estuvo dentro de los niveles esperados para esta época del año. Los mayores niveles de neumonía se reportaron en Jalisco, Chihuahua y Aguascalientes. A nivel nacional, hasta el 18 de septiembre, la proporción de atenciones ETI/IRAG fue de 0,5%. Las entidades con mayor proporción de consultas por ETI/IRAG en sitios centinelas de influenza fueron en Campeche, Tabasco y Yucatán. Durante la misma época, se han reportado 772 fallecidos asociados con influenza, de los cuales, 89,6% estuvieron asociados con influenza A(H1N1)pdm09. Según datos del laboratorio, entre las SE 34-37 se procesaron 708 muestras, de las cuales 15,3% fueron positivas a influenza. Entre las muestras positivas, 39,8% fueron influenza A (0% A(H1N1)pdm09, 90,7% A(H3N2) y 7,0% no subtipificado) y 60,2% fueron influenza B (linaje no determinado).



² USA: CDC FluView report. SE 37. Disponible en: <http://www.cdc.gov/flu/weekly/>

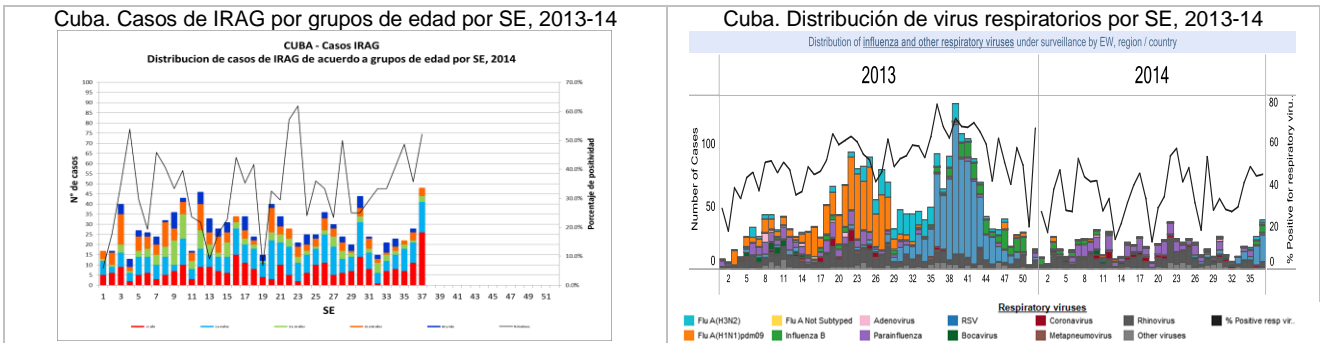
³ México. Dirección General de Epidemiología. Información epidemiológica. Informes Epidemiológicos Semanales 2014.



Caribe

En Cuba, durante la SE 37, el número de hospitalizaciones asociadas a IRAG (n=48) incrementó comparado a la SE anterior. La mayoría de casos de IRAG se registraron en el grupo ≤ 1 año de edad. Se reportó un fallecido asociado a IRAG durante este período y fue negativo para virus respiratorios. Según datos del laboratorio nacional, para las SE 34-37, se procesaron 225 muestras, de las cuales el 44,4% resultaron positivas para virus respiratorios y 8,9% para influenza. Entre las muestras positivas, predominó VSR (47,0%). Entre las muestras positivas a influenza, 40,0% fueron influenza A (12,5% A(H1N1)pdm09, 75,0% A(H3N2), and 12,5% no subtipificado) y 60,0% fueron influenza B (91,7% linaje de Victoria y 8,3% linaje no determinado).

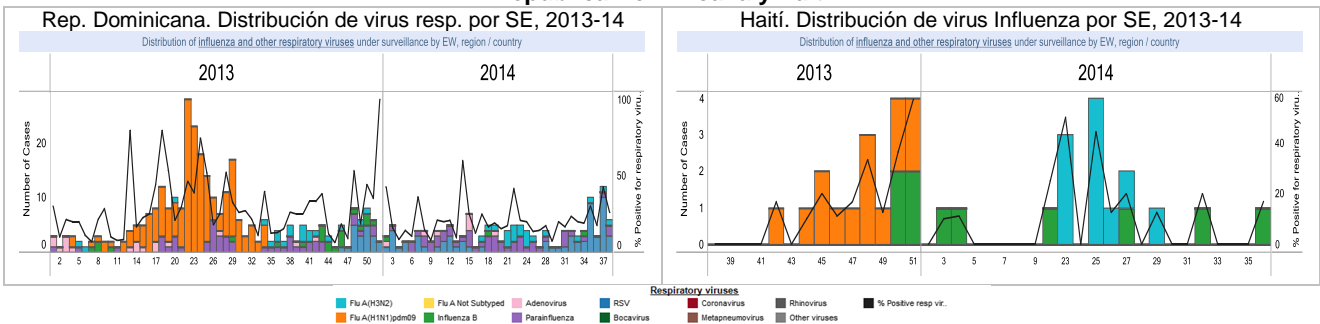
Cuba



En República Dominicana, durante las SE 35-38, se analizaron 101 muestras, con un 30,7% de positividad para virus respiratorios y 3,0% a influenza. Entre las muestras positivas, predominó VSR (80,6%). Entre las muestras positivas a influenza, 100% fueron influenza A(H3N2).

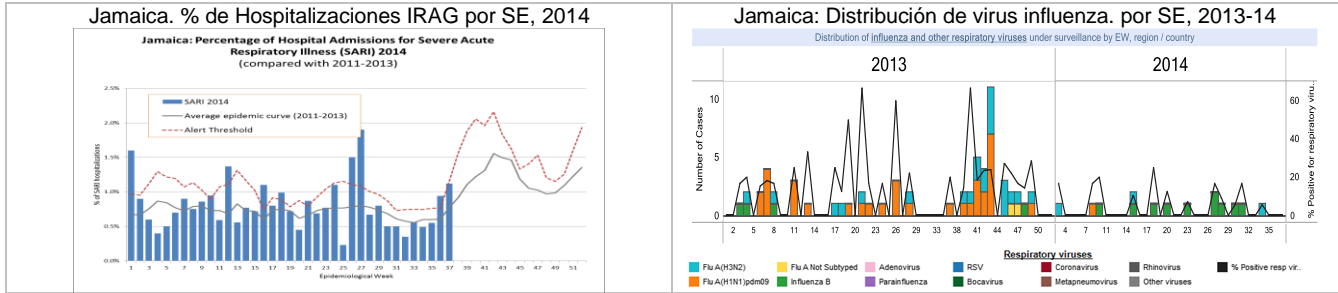
En Haití, según datos del laboratorio correspondientes a las SE 33-36, se analizaron 27 muestras, de las cuales una (3,7%) fue positiva a influenza B (linaje no determinado).

República Dominicana y Haití



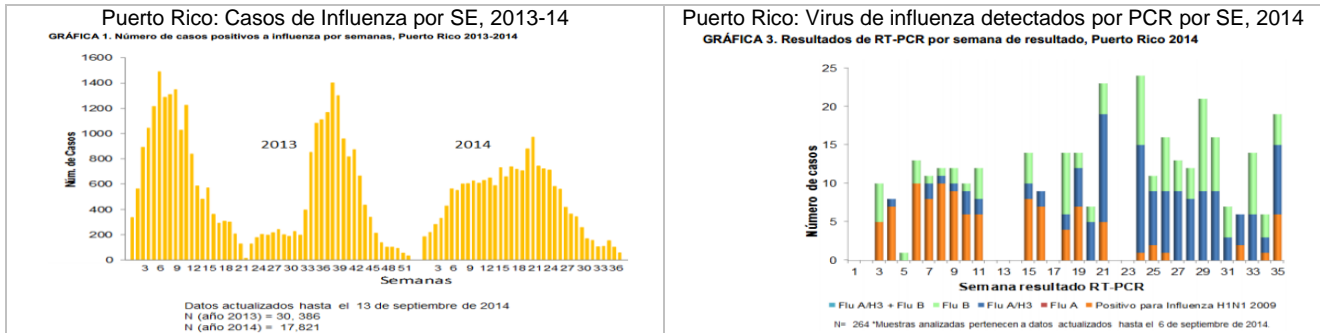
En Jamaica, según los datos de la vigilancia centinela para la SE 37, las proporciones de consultas asociadas a IRA (5,0%) y hospitalizaciones asociadas a IRAG (1,1%) incrementaron comparadas con la semana previa. No se reportó ningún fallecido asociado a IRAG durante esta semana. Según datos del laboratorio correspondientes a las SE 34-37, se procesaron 80 muestras, de las cuales una (1,3%) fue positiva a influenza A(H3N2).

Jamaica



En Puerto Rico⁴, durante la SE 37, el número de casos de influenza (n=58) disminuyó comparado con la semana previa. De estos, 21 casos fueron asociados con influenza A, 37 con influenza B y 0 con influenza A y B. Desde comienzos del año 2014, 17.821 casos de influenza han sido reportados (43% influenza A, 56% influenza B y 1% influenza A y B), y 50% de ellos fueron identificados en personas de 0 a 19 años. Durante este mismo periodo, se han notificado 825 hospitalizaciones y 13 fallecidos asociados con influenza.

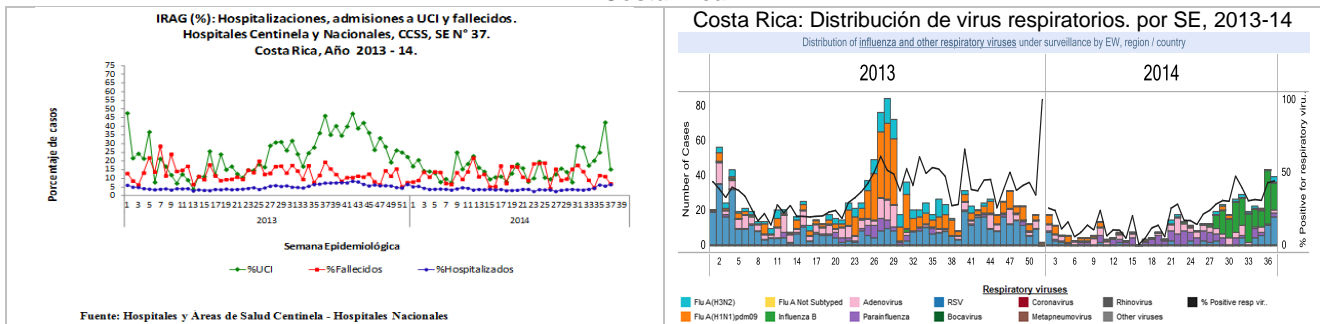
Puerto Rico



América Central

En Costa Rica, durante la SE 37, la proporción de hospitalizaciones por IRAG (6,4%) incrementó comparada a la semana previa, mientras las proporciones de ingresos a UCI (15,2%) y fallecidos (7%) por IRAG, disminuyeron. Según los datos del laboratorio entre las SE 34-37 se procesaron 330 muestras, de las cuales el porcentaje de positividad para virus respiratorios fue 37,9% y de influenza fue 22,1%. Entre las muestras positivas, predominaron influenza B, linaje no determinado (54,4%) y VSR (28,8%).

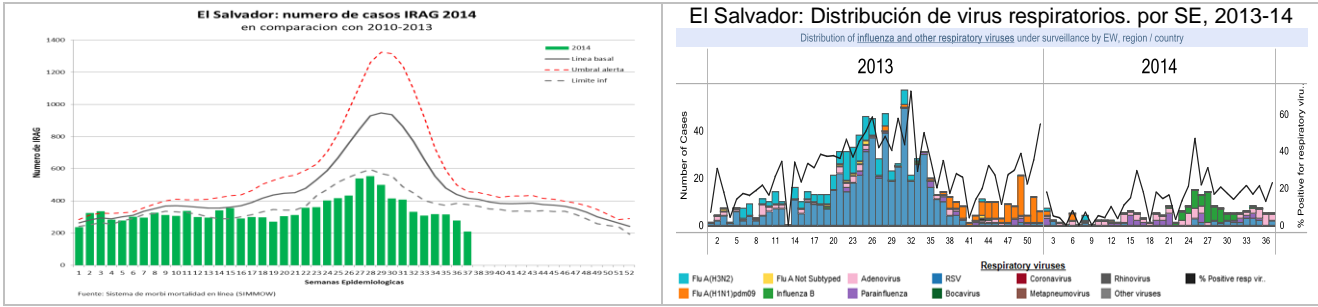
Costa Rica



En El Salvador durante la SE 37, las proporciones de hospitalizaciones (4,6%), ingresos a UCI (0%) y fallecidos (9,6%) por IRAG estuvieron dentro de los niveles esperados para esta época del año. Según los datos del laboratorio entre las SE 34-37 se procesaron 142 muestras, de las cuales el porcentaje de positividad para virus respiratorios fue 17,6% y de influenza fue 0,7%. Entre las muestras positivas, predominaron adenovirus (56,0%) y VSR (28,0%).

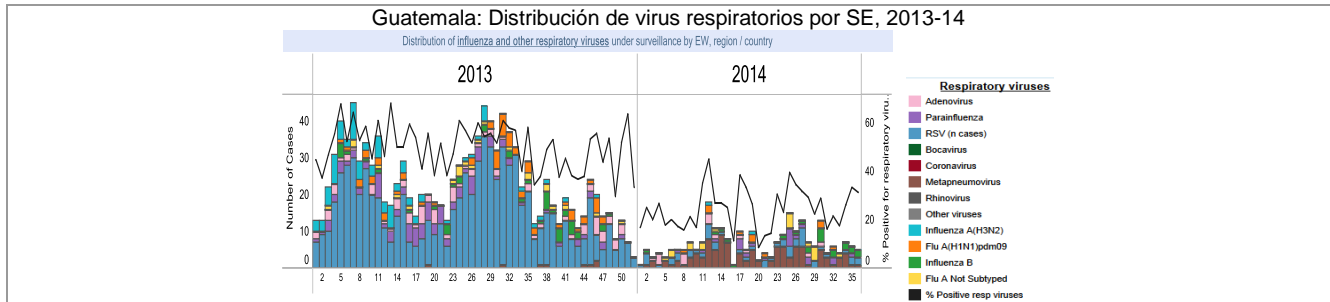
⁴ Puerto Rico. Departamento de Salud. Vigilancia de influenza de Puerto Rico SE 37

El Salvador



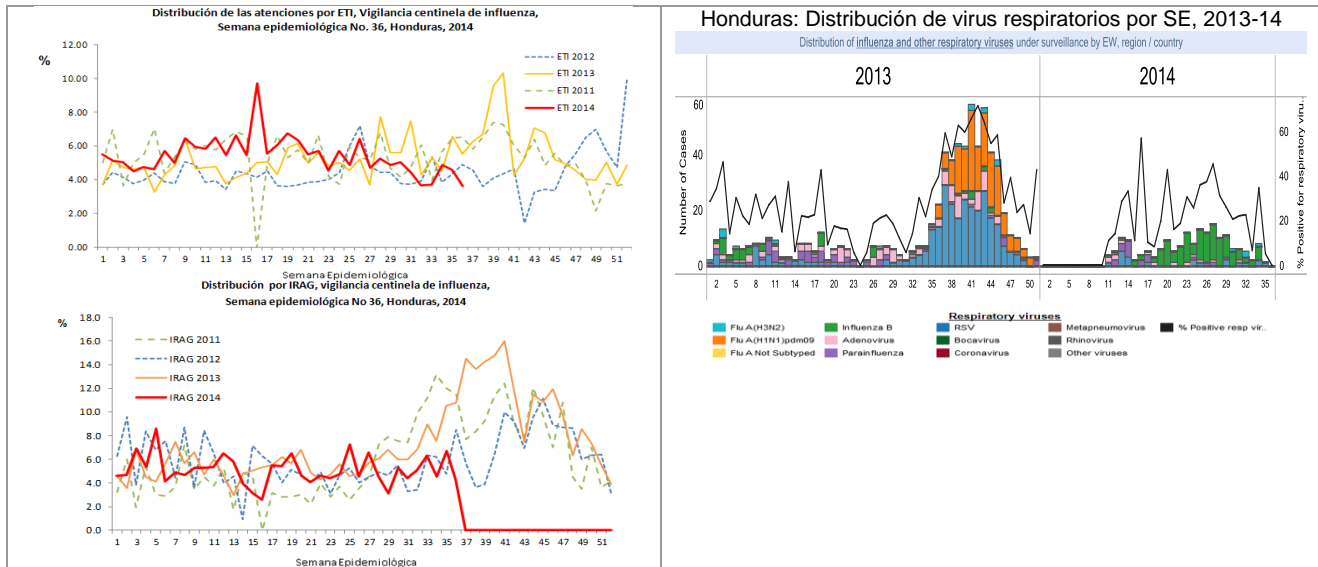
En Guatemala, según los datos del laboratorio entre las SE 34-37 se procesaron 61 muestras, de las cuales el porcentaje de positividad para virus respiratorios fue 29,5% y para virus de influenza 9,8%. Entre las muestras positivas, predominaron influenza B (33,3%), metapneumovirus humano (33,3%) y VSR (27,8%).

Guatemala



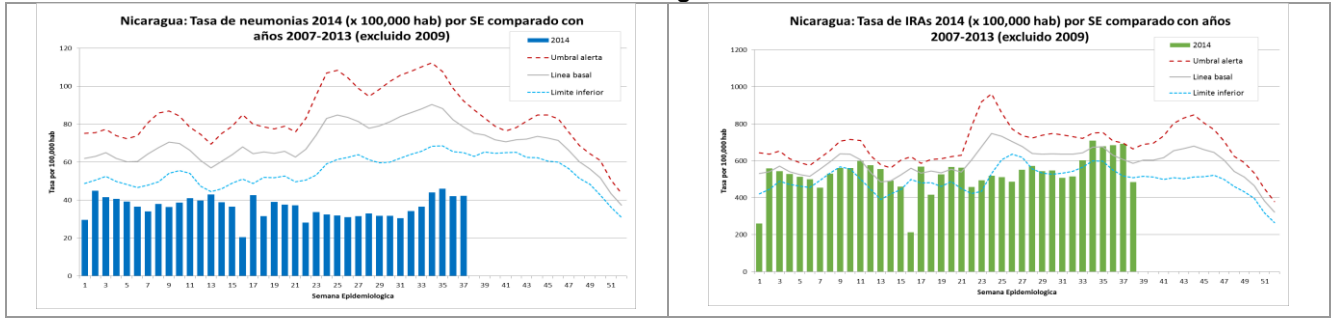
En Honduras, durante la SE 36, las proporciones de atenciones por ETI (3,6%) y hospitalizaciones por IRAG (4,3%) disminuyeron comparadas a la semana previa. Ambas estuvieron dentro de los niveles esperados para esta época del año. Siete fallecidos por IRAG fueron reportados esta SE. Según datos de laboratorio, entre las SE 34-37 se procesaron 49 muestras, de las cuales el porcentaje de positividad para virus respiratorios fue 18,4% y para virus de influenza 12,2%. Entre las muestras positivas, se predominaron influenza B (55,6%) y VSR (33,3%).

Honduras



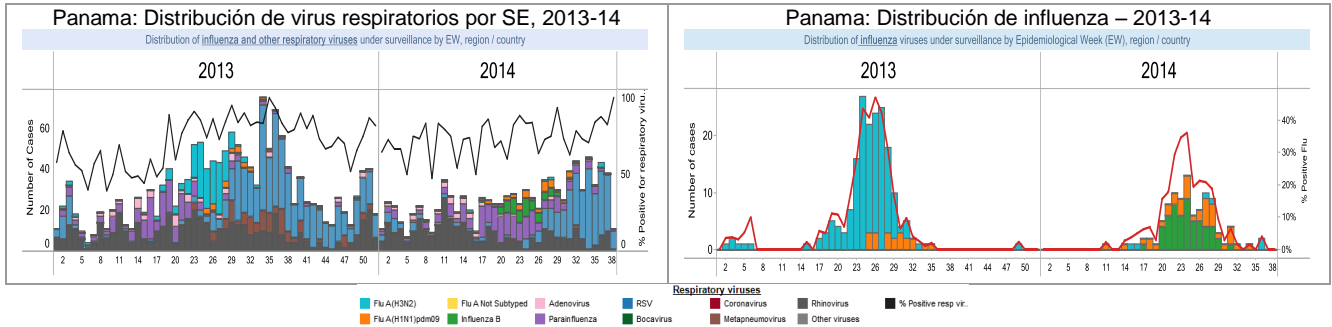
En Nicaragua, durante la SE 37, las tasas nacionales de neumonía (42,3 por 100.000 habitantes) y de IRA (485,7 por 100.000 habitantes), se mantuvieron dentro de lo esperado para esta época del año.

Nicaragua



En Panamá, según los datos del laboratorio nacional entre las SE 34-37, 198 muestras fueron analizadas, de las cuales, el porcentaje de positividad para virus respiratorios fue de 80,3% y para influenza fue de 1,5%. Entre las muestras positivas, predominó VSR (76,7%). Entre las muestras positivas para influenza, 100% fueron influenza A (33,3% A(H1N1)pdm09 y 66,7% A(H3N2)).

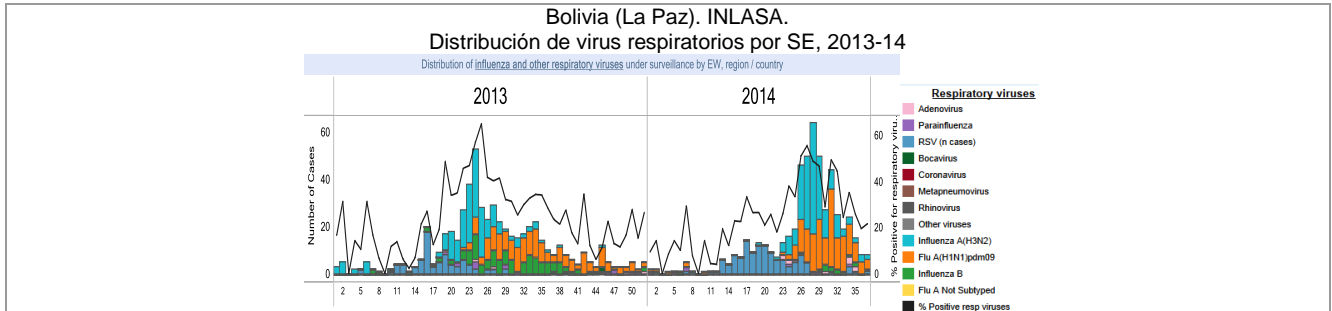
Panamá



América del Sur –Andinos

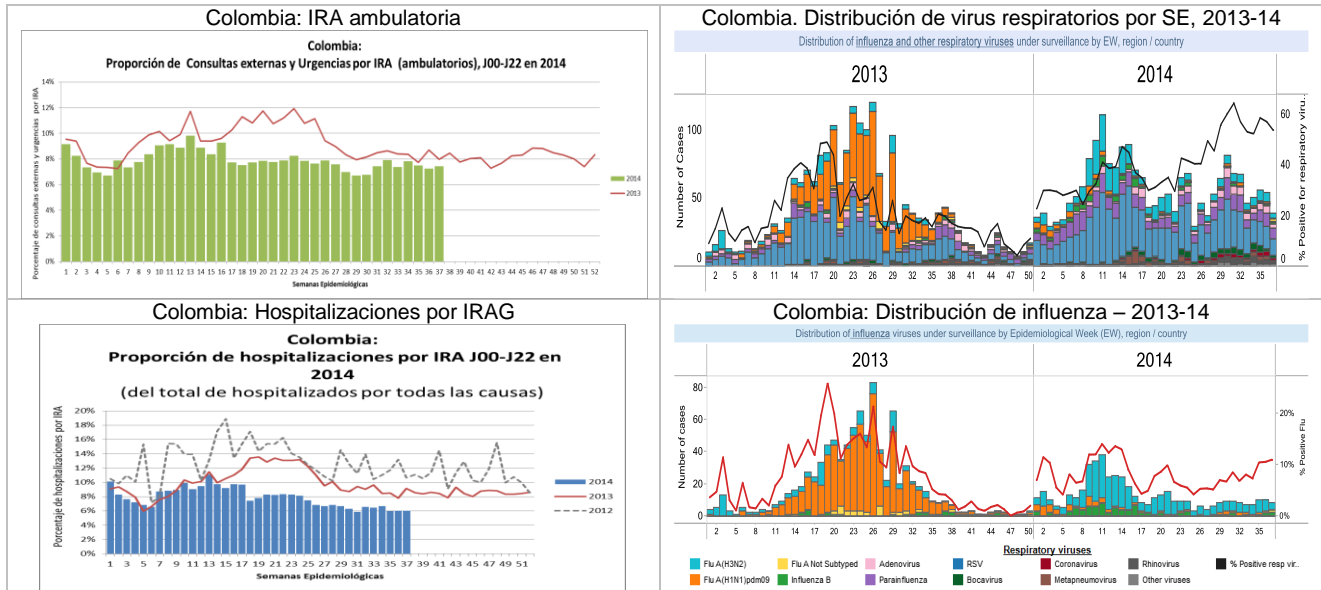
En Bolivia, de acuerdo al Laboratorio Nacional de la Paz (INLASA) entre las SE 34-37, se analizaron 204 muestras, de las cuales, el 27,0% fueron positivas a virus respiratorios y 21,1% a virus de influenza. Entre las muestras positivas, predominaron influenza A(H1N1)pdm09 (54,5%) e influenza A(H3N2) (18,2%).

Bolivia



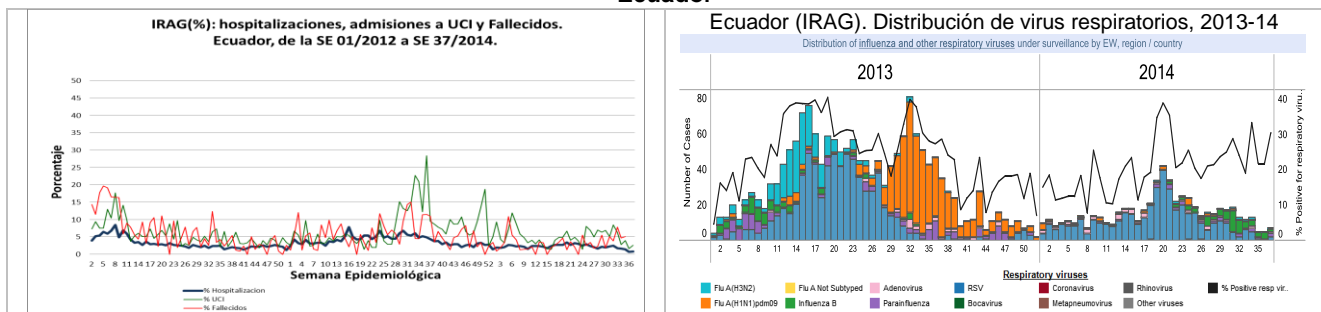
En Colombia, durante la SE 37, las proporciones de consultas externas y urgencias (7,4%) y hospitalizaciones (6,0%) con códigos CIE-10 asociados a IRA/IRAG (códigos J00 a J22), estuvieron dentro de los niveles esperados para esta época del año y similares a semanas previas. Según los datos del laboratorio del INS, entre las SE 34-37 se analizaron 360 muestras, de las cuales el porcentaje de positivas a virus respiratorios fue 55,3% y a influenza fue 9,7%. Entre las muestras positivas, continuó predominando VSR (31,7%). Entre las muestras positivas para influenza, 85,7% fueron influenza A (10,0% A(H1N1)pdm09, 83,3% A(H3N2) y 6,7% no subtipificado) y 14,3% fueron influenza B (100% linaje no determinado).

Colombia



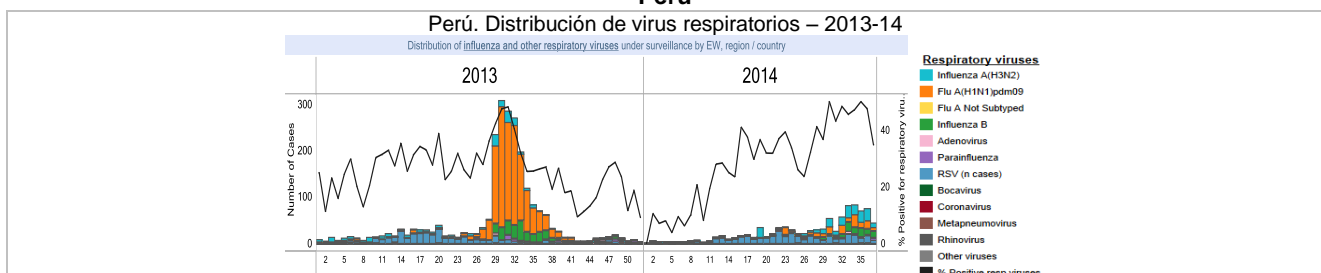
En Ecuador, durante la SE 37, las proporciones de hospitalizaciones (0,8%), ingresos a UCI (2,6%), y fallecidos por IRAG (5,1%) incrementaron en comparación a la semana previa. Según los datos del laboratorio, entre las SE 34-37 se procesaron 108 muestras de IRAG, con un porcentaje de positividad para virus respiratorios de 27,8% y 13,0% para virus influenza. Entre las muestras positivas, predominaron influenza B de linaje no determinado (43,3%) y VSR (26,7%).

Ecuador



En Perú, según datos del laboratorio nacional, entre las SE 34-37 se procesaron 596 muestras, de las cuales el porcentaje de positividad a virus respiratorios fue de 45,3% y a influenza fue de 34,1%. Entre las muestras positivas a influenza, 70,4% fueron influenza A (42,7% A(H1N1)pdm09 y 57,3% A(H3N2)) y 29,6% fueron influenza B (100% linaje de Victoria). Entre los otros virus respiratorios, predominó VSR (17,8% de las muestras positivas).

Perú

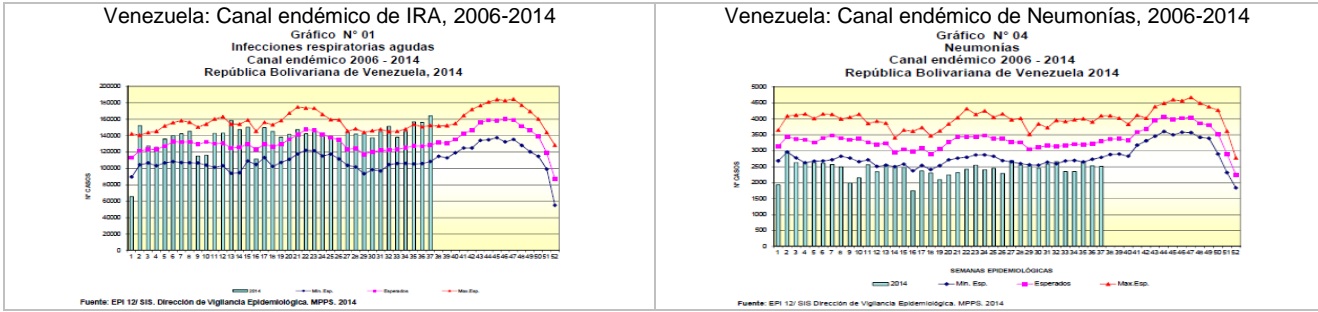


En Venezuela⁵, durante la SE 37, el número de casos de IRA aumentó 5,1% comparado a la semana previa y fue ligeramente por encima de los niveles esperados para esta época del año, mientras el número de casos de neumonías disminuyó 0,6% y estuvo dentro de los niveles esperados. Durante la SE 37, se reportaron 56 hospitalizaciones asociadas a IRAG, con la mayor proporción observada en niños 1-4 años de

⁵ Venezuela. Boletín epidemiológico, SE 37.

edad. Según datos de laboratorio, entre las SE 01-37, se han procesado 477 muestras de los casos sospechosos de influenza, de las cuales el porcentaje de positividad para virus respiratorios fue de 15,7%. Entre las muestras positivas, predominó influenza A(H3N2) (40,0%).

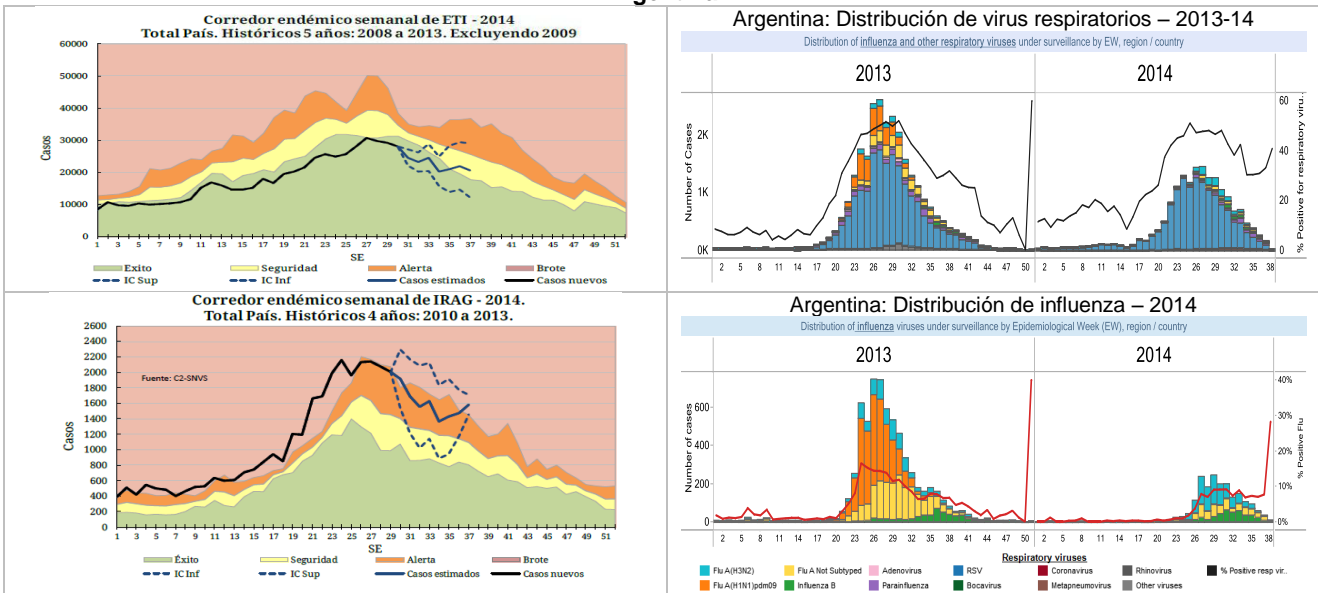
Venezuela



América del Sur –Cono Sur y Brasil

En Argentina⁶, de acuerdo a los reportes y las estimaciones realizadas para la SE 37, la actividad de ETI estuvo dentro de la zona de seguridad del canal endémico, mientras el número estimado de los casos de IRAG estuvo dentro de la zona de epidemia del canal endémico. Según datos del laboratorio entre las SE 36-37 se procesaron 1.300 muestras, de las cuales el porcentaje de positividad a virus respiratorios fue de 31,5% y a influenza fue de 7,2%. Entre las muestras positivas, predominó VSR (48,5%). Entre los virus de influenza, 63,8% fueron influenza A (21,7% A(H3N2) y 78,3% no subtipificado) y 36,2% fueron influenza B (100% linaje no determinado).

Argentina

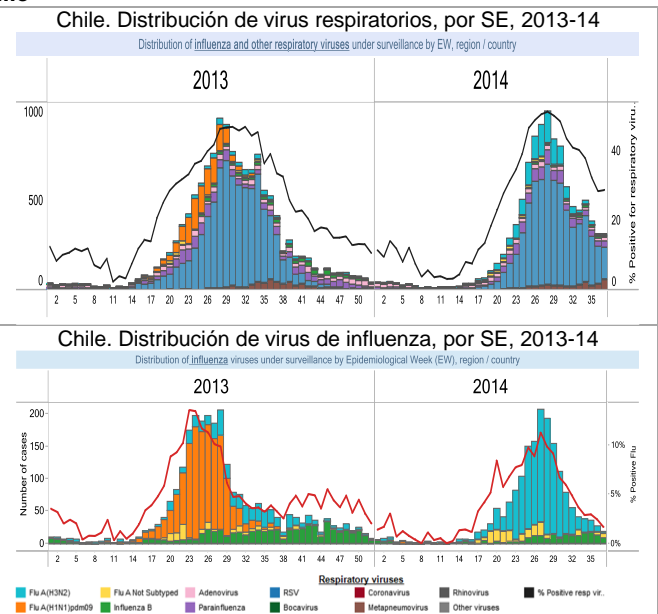
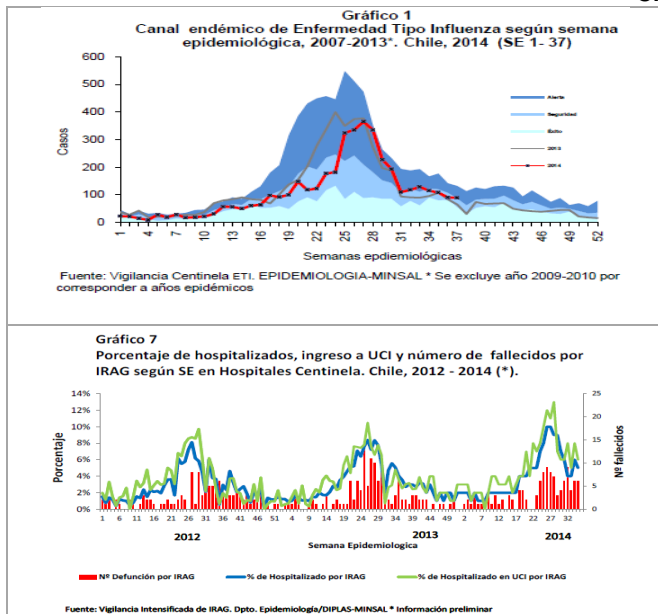


En Chile⁷, durante la SE 37, la actividad de ETI (5,9 por 100.000 habitantes) fue similar a la semana previa y estuvo dentro de la zona de seguridad del canal endémico. Hasta la SE 36, según vigilancia centinela de IRAG, se reportaron 2.621 casos de IRAG con una positividad de 49,4% para virus respiratorios. Entre estos casos, predominaron VSR (61%) e influenza A(H3N2) (17%). Durante el mismo periodo, se han reportado 114 fallecidos por IRAG. Según los datos del laboratorio, durante las SE 36-37 se procesaron 2.215 muestras, de las cuales el porcentaje de positividad para virus respiratorios fue de 28,4% y 2,0% para virus influenza. Entre las muestras positivas, predominó VSR (61,5%). Entre las muestras de influenza, 51,1% fueron influenza A (8,7% A(H1N1)pdm09, 47,8% A(H3N2) y 43,5% no subtipificado) y 48,9% fueron influenza B (86,4% linaje de Victoria y 13,6% linaje no determinado).

⁶ Argentina. Boletín integrado de vigilancia. SE 37.

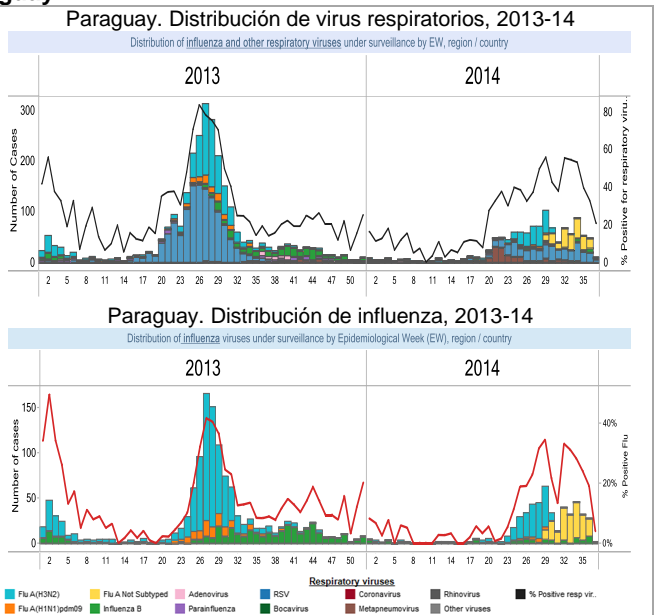
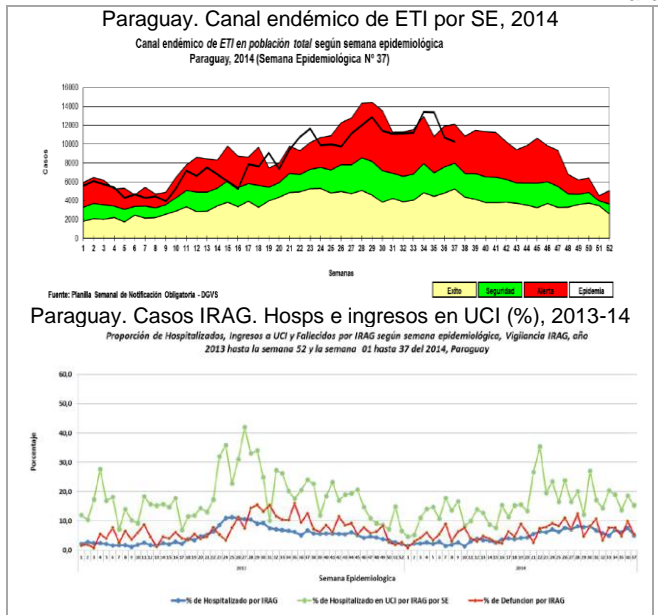
⁷ Chile. Informe de situación. EW 36 y 37. Disponible en: <http://epi.minsal.cl/>

Chile



En Paraguay⁸, durante la SE 37 la tasa de consultas por ETI (154,1 por 100.000 habitantes) disminuyó comparada a la SE anterior y estuvo dentro de la zona de alerta del canal endémico. La proporción de hospitalizaciones por IRAG (5,1%) disminuyó en comparación a la semana previa. El grupo de edad más afectado fueron los niños menores de 5 años (55,2% de estos casos). Entre SE 01-37, se han reportado 249 fallecidos por IRAG, de los cuales 32 (12,9%) fueron positivos para virus respiratorios. Según los datos del laboratorio de referencia, entre las SE 14-37 se procesaron 494 muestras, de las cuales el porcentaje de positividad para virus respiratorios fue de 40,1% y de influenza fue 21,9%. Entre las muestras de influenza, 83,3% fueron influenza A (100% no subtipificado) y 16,7% fueron influenza B (100% linaje no determinado). Entre los otros virus respiratorios, predominó VSR (41,9% de las muestras positivas).

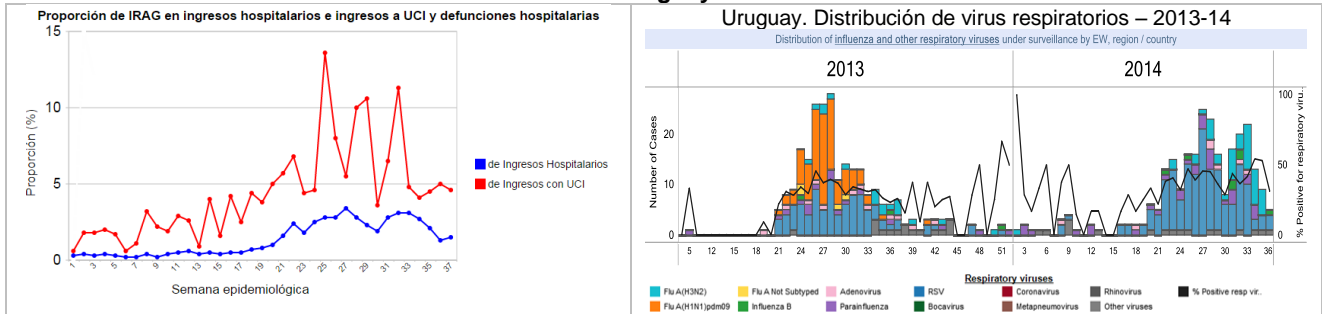
Paraguay



⁸ Paraguay. Informe de situación. Vigilancia de ETI e IRAG. SE 37

En Uruguay⁹, durante la SE 37, la proporción de hospitalizaciones por IRAG incrementó comparada a la semana previa mientras la proporción de ingresos a UCI por IRAG disminuyó. No se reportó ningún fallecido por IRAG durante esta SE. Según los datos del laboratorio, entre las SE 33-36 se procesaron 110 muestras, de las cuales 44,5% fueron positivas para virus respiratorios y 20,0% para virus de influenza. Entre las muestras positivas, predominaron influenza A(H3N2) (42,9%) y VSR (36,7%).

Uruguay



⁹ Uruguay. Generador de gráficos de la división de epidemiología, Dirección General de Salud – Ministerio de Salud Pública