

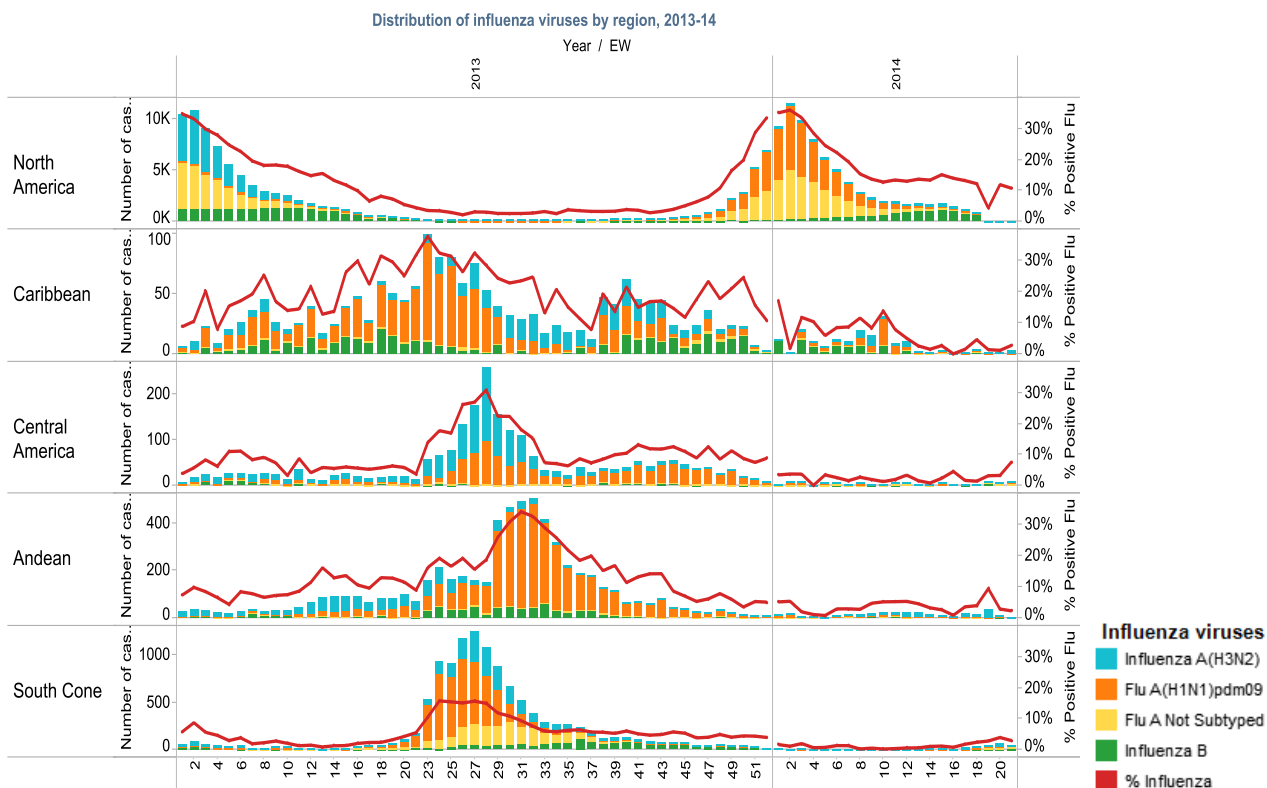
Datos interactivos de influenza OPS: [http://ais.paho.org/phis/viz/ed\\_flu.asp](http://ais.paho.org/phis/viz/ed_flu.asp)  
Reportes Regionales de Influenza: [www.paho.org/reportesinfluenza](http://www.paho.org/reportesinfluenza)

La información presentada en esta actualización se obtiene a partir de los datos distribuidos por los Ministerios de Salud de los Estados Miembros y de los Centros Nacionales de Influenza de los Estados Miembros de la Organización Panamericana de la Salud (OPS) o de actualizaciones de los Ministerios de Salud de los Estados Miembros en sus páginas web.

### RESUMEN SEMANAL

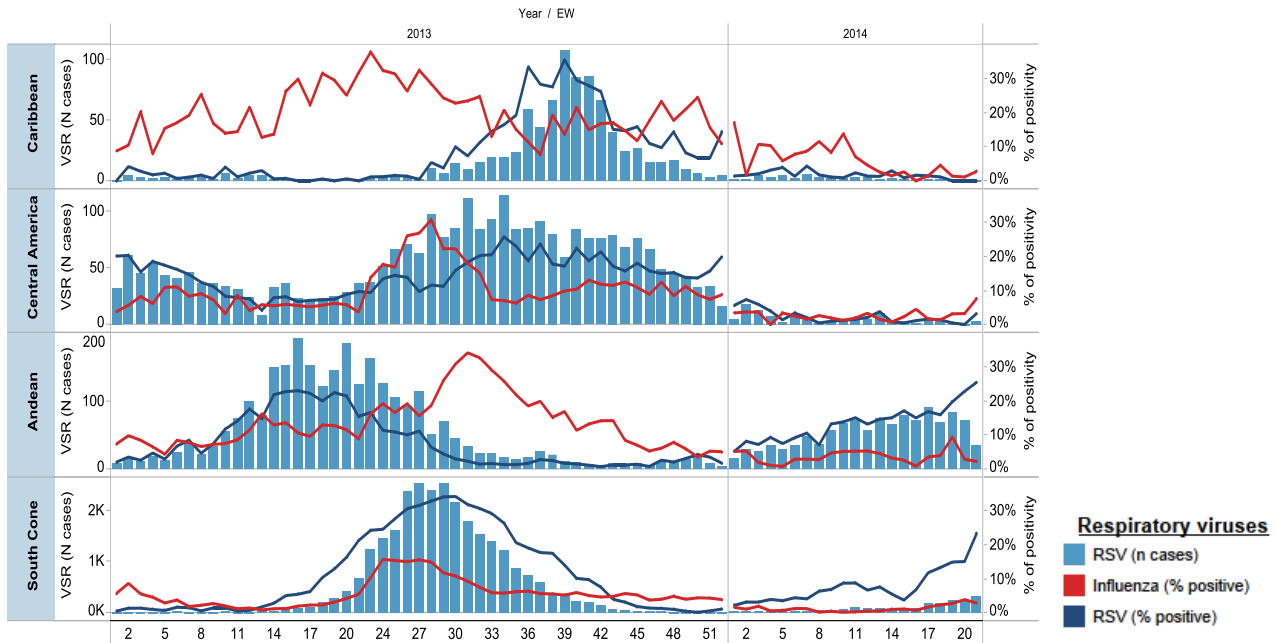
- **América del Norte:** La actividad de influenza continuó disminuyendo en esta sub-región. Aunque influenza B predominó en todos los países, se observó co-circulación con A(H1N1)pdm09 y A(H3N2).
- **Caribe y Centroamérica:** La actividad de influenza y otros virus respiratorios permanece baja en la sub-región.
- **América del Sur –Países Andinos:** La actividad de influenza A(H3N2) incrementó ligeramente en Perú. Continúa la circulación activa de VSR en Bolivia, Colombia, Ecuador y Perú.
- **América del Sur –Cono Sur y Brasil:** Se observó incremento de algunos indicadores de actividad de influenza y de otros virus respiratorios en algunos países del Cono Sur (Argentina, Chile, Paraguay, Uruguay), pero se mantiene dentro de los niveles esperados para esta época del año.

### Circulación de virus de influenza por región, 2013-14



## Circulación de virus sincitial respiratorio por región, 2013-14

Distribution of **influenza and other respiratory viruses** under surveillance by EW, region / country



### ACRÓNIMOS

<b>CARPHA</b>	Caribbean Public Health Agency
<b>CENETROP</b>	Centro de Enfermedades Tropicales (Santa Cruz, Bolivia)
<b>ETI</b>	Enfermedad de tipo influenza
<b>INLASA</b>	Instituto Nacional de Laboratorios de Salud (La Paz, Bolivia)
<b>INS</b>	Instituto Nacional de Salud
<b>IRA</b>	Infección respiratoria aguda
<b>IRAG</b>	Infección respiratoria aguda grave
<b>OVR</b>	Otros virus respiratorios
<b>SE</b>	Semana epidemiológica
<b>SEDES</b>	Servicio Departamental de Salud (Bolivia)
<b>UCI</b>	Unidad de Cuidados Intensivos
<b>VSR</b>	Virus sincitial respiratorio

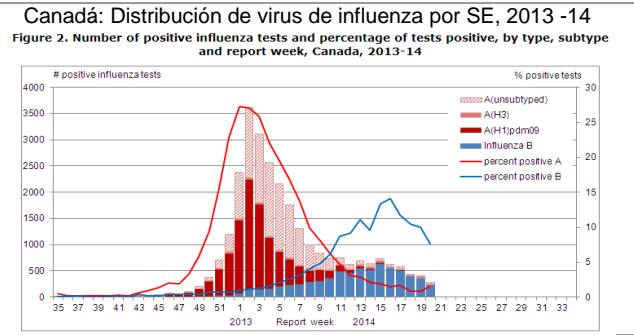
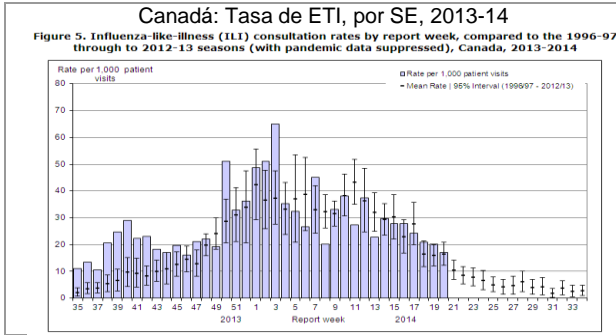
### ACTUALIZACIÓN EPIDEMIOLÓGICA Y VIROLÓGICA DE INFLUENZA Y OTROS VIRUS RESPIRATORIOS DESAGREGADA POR PAISES

#### América del Norte:

En Canadá<sup>1</sup>, durante la SE 20, la circulación de influenza continuó disminuyendo y estuvo dentro de los niveles esperados por esta época del año. La tasa de consultas por ETI a nivel nacional fue de 17,2 por 1.000 pacientes, menor comparado con la semana anterior y dentro del nivel esperado. Desde el comienzo de la estación, se han reportado 4.862 hospitalizaciones en las regiones participantes, de los cuales 74,4% se asociaron con influenza A. Aunque durante esta temporada predominó A(H1N1)pdm09, que afectó más al grupo de adultos 20-64 años de edad; en las últimas semanas la influenza B está teniendo un mayor impacto en los adultos de  $\geq 65$  años y en los jóvenes de 5 a 19 años. Durante esta estación y hasta la fecha, se han reportado 291 fallecidos; estando la mayoría asociada a influenza A (72,9%). La proporción más alta de fallecidos asociados a influenza ocurrió en adultos  $\geq 65$  años de edad (51,9%) seguido por adultos 20-64 años de edad (39,2%). Según los datos de laboratorio para la SE 20, el porcentaje de positividad para virus influenza fue de 9,2% (n=283), menor que la semana previa. Entre las muestras positivas, 83,4% fueron influenza B y 16,6% fueron influenza A, de las cuales 17,9% se identificaron como A(H1N1)pdm09, 42,9% como A(H3) y 39,3% como influenza A no subtipificada. Respecto a los otros virus respiratorios circulantes, predominó rinovirus.

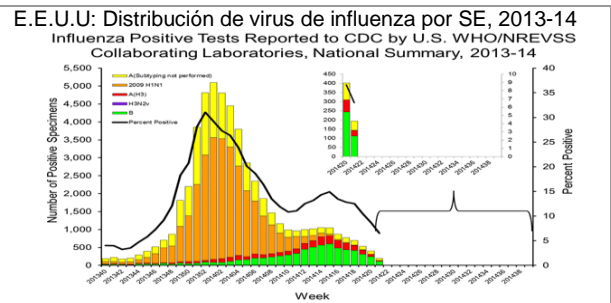
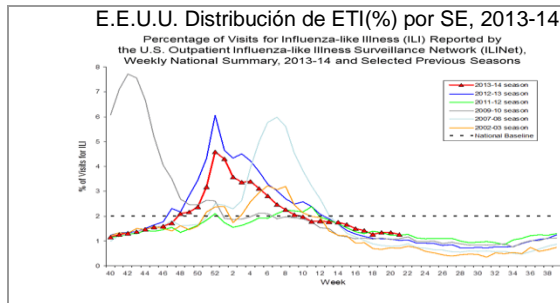
<sup>1</sup> Canada: FluWatch Report. EW 20. Available at <http://www.phac-aspc.gc.ca/fluwatch/>

## Canadá



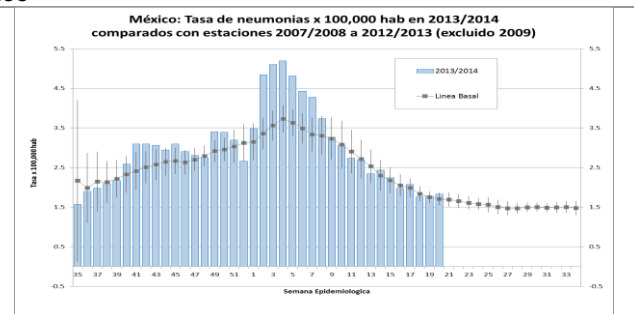
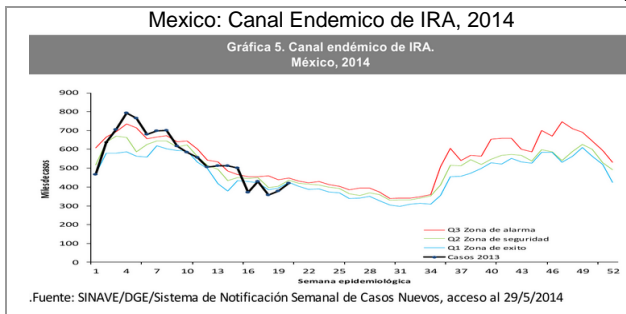
En los Estados Unidos<sup>2</sup>, durante la SE 21, la actividad de influenza continuó disminuyendo. La proporción de consultas ambulatorias asociadas a ETI a nivel nacional (1,3%) estuvo por debajo de la línea basal (2,0%). El porcentaje de fallecidos asociados a neumonía e influenza en la SE 21 (5,9%) disminuido respecto a la semana anterior y estuvo por debajo del umbral epidémico (6,7%). En lo que va de la actual estación de influenza, se reportaron 96 fallecidos pediátricos, de los cuales uno se reportó durante SE 21. Según datos de laboratorio correspondientes a la SE 21, se analizaron 2.963 muestras de las cuales 6.6% resultaron positivas a influenza. Entre las positivas, 58,2% fueron influenza B y 41,8% fueron influenza A (1,2% como A(H1N1)pdm09, 35,8% como A(H3) y 63,0% como influenza A no subtipificada).

## Estados Unidos



En México<sup>3</sup>, durante la SE 21, la actividad de influenza se mantuvo dentro de los niveles esperados para esta época del año. La actividad de IRA se incrementó ligeramente respecto a la semana previa pero estuvo en la zona de éxito del canal endémico. Las tasas más altas de actividad de IRA se reportaron en Aguascalientes, Hidalgo y Campeche. La actividad de neumonías (tasa: 1,8 por 100,000 habitantes en la SE 18) se incrementó ligeramente respecto a la semana previa y las tasas más altas se reportaron en Nuevo Leon, Sonora y Jalisco. A nivel nacional, hasta el 29 de mayo, la proporción de atenciones ETI/IRAG fue de 0,4%. Las entidades con mayor proporción de consultas por ETI/IRAG en sitios centinelas de influenza fueron en Oaxaca, Veracruz y Querétaro. Durante la misma época, se han reportado 729 fallecidos asociados con influenza, de los cuales, 90,4% estuvieron asociados con influenza A(H1N1)pdm09. Según datos del laboratorio, entre las SE 18-21 se procesaron 636 muestras, de las cuales 8,8% fueron positivas a influenza. Entre las muestras positivas, 73,2% correspondieron a influenza B y 26,8% a influenza A (13,3% A(H1N1)pdm09, 80,0% A(H3N2) y 6,7% A, no subtipificado).

## México

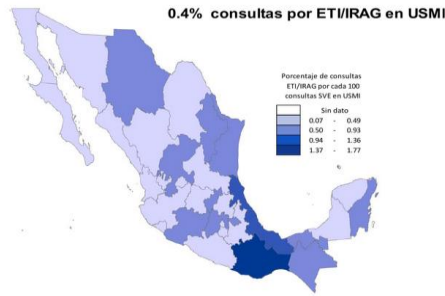


<sup>2</sup> USA: CDC FluView report. SE 21. Disponible en: <http://www.cdc.gov/flu/weekly/>

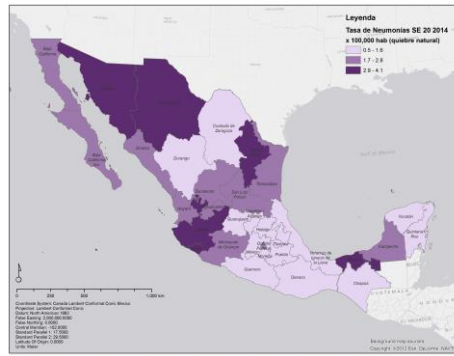
<sup>3</sup> México. Dirección General de Epidemiología. Información epidemiológica. Informes Epidemiológicos Semanales 2014.

Proporción de consultas por ETI/IRAG en USMI según entidad federativa, México, 2014. SE 21

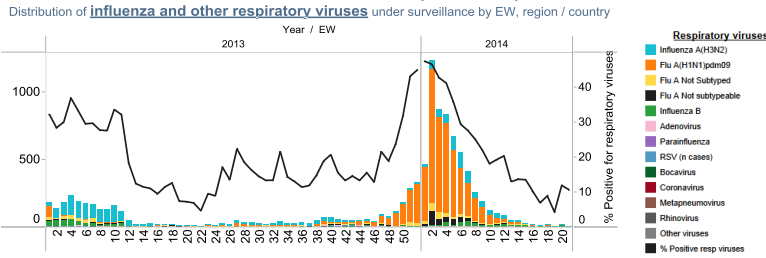
Figura 1. Proporción de consultas por ETI/IRAG en USMI según entidad federativa. México, 2014.



México: Tasas de neumonía por entidad federativa, SE 20



México: Distribución de virus respiratorios por SE, 2013-14

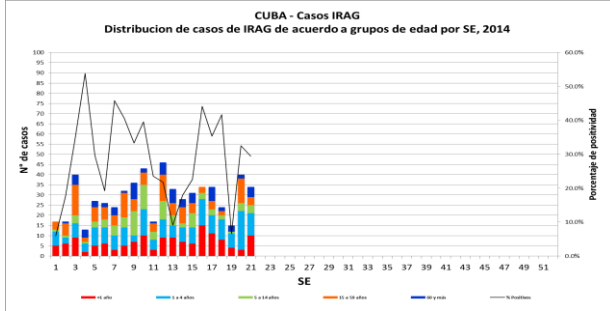


Caribe

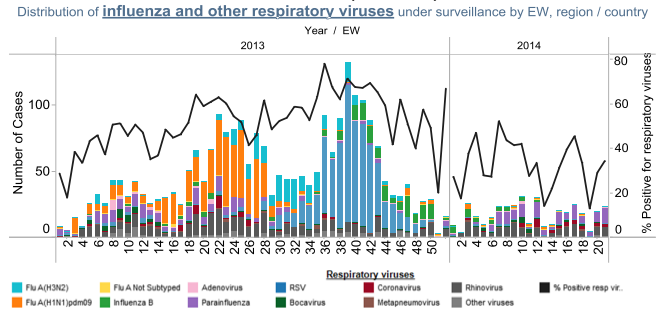
En Cuba, durante la SE 21, el número de hospitalizaciones asociadas a IRAG (n=34) disminuyó comparado a la SE anterior. La mayoría de casos de IRAG se registraron en el grupo 1-4 años de edad. No se reportó ningún fallecido asociado a IRAG durante este período. Según datos del laboratorio nacional, para las SE 18-21 se procesaron 229 muestras, de las cuales el 28,8% resultaron positivas para virus respiratorios y 0,4% para influenza. Entre las muestras positivas, predominaron parainfluenza (43,9%) y rinovirus (28,8%).

Cuba

Cuba. Casos de IRAG por grupos de edad por SE, 2013-14



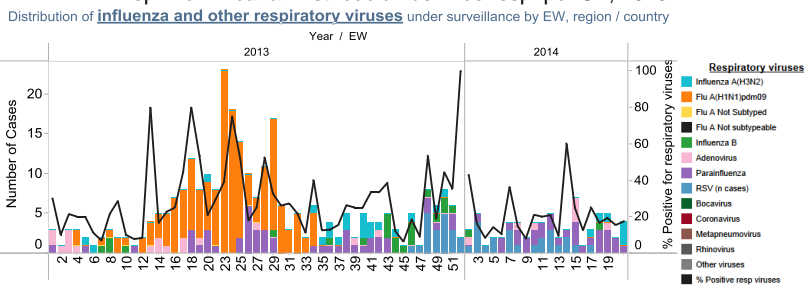
Cuba. Distribución de virus respiratorios por SE, 2013-14



En República Dominicana, durante las SE 18-21, se analizaron 92 muestras, con un 17,4% de positividad para virus respiratorios y 6,5% para influenza. Entre las muestras positivas, se predominaron parainfluenza (56,3%) e influenza A(H3N2) (31,3%).

República Dominicana

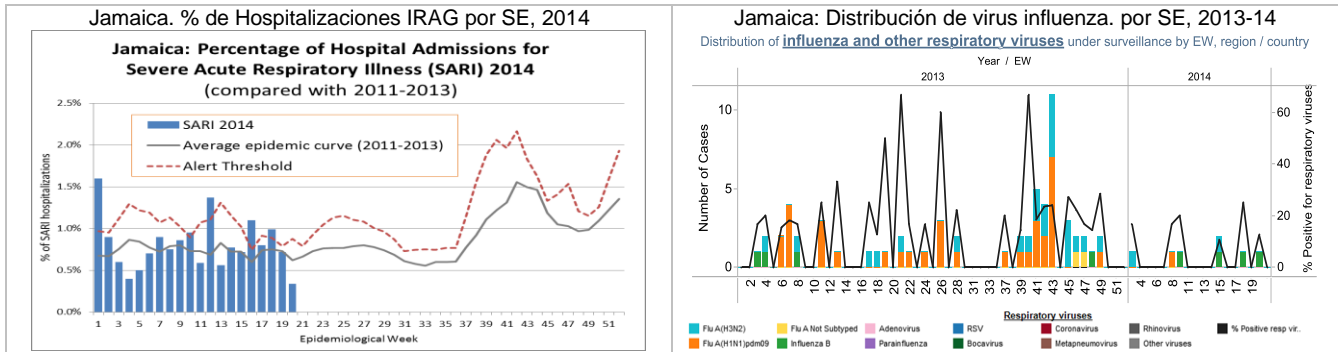
Rep. Dominicana. Distribución de virus resp. por SE, 2013-14



En Jamaica, según los datos de la vigilancia centinela para la SE 21, la proporción de consultas asociadas a IRA (3,5%) disminuyó comparado a la semana previa mientras la proporción de hospitalizaciones asociadas

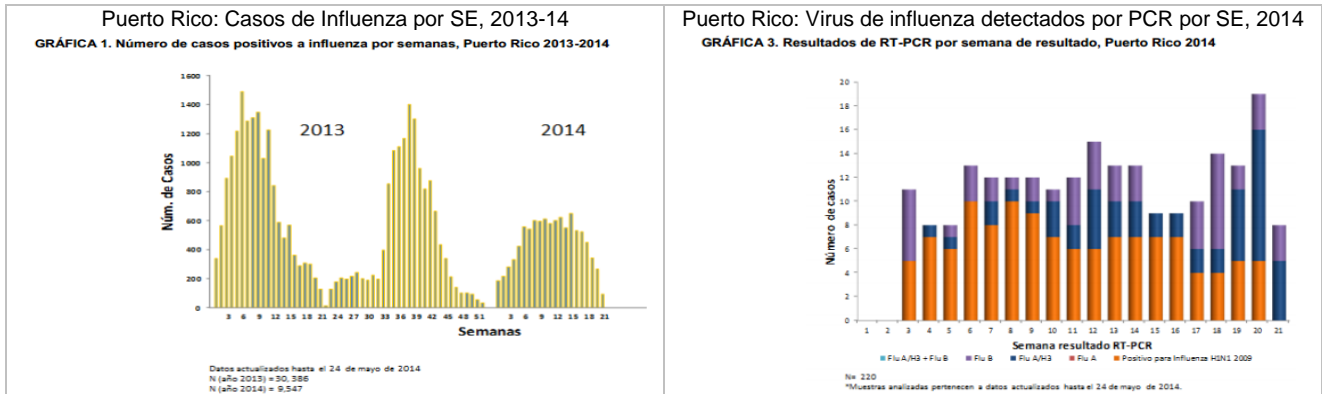
a IRAG (1,0%) incrementó. No se reportó ningún fallecido asociado a IRAG durante esta semana. Según datos del laboratorio correspondientes a las SE 18-21, se procesaron 42 muestras, de las cuales dos fueron positivas a influenza B.

### Jamaica



En Puerto Rico<sup>4</sup>, durante la SE 21, el número de casos de influenza (n=93) se mantuvo bajo. De estos, 51 casos fueron asociados con influenza A, 40 con influenza B y 2 con influenza A y B. Desde comienzos del año 2014, 9.547 casos de influenza han sido reportados (54% influenza A y 45% influenza B), y 50% de ellos fueron identificados en personas de 0 a 19 años. Durante este mismo periodo, se han notificado 469 hospitalizaciones y 12 fallecidos asociados con influenza.

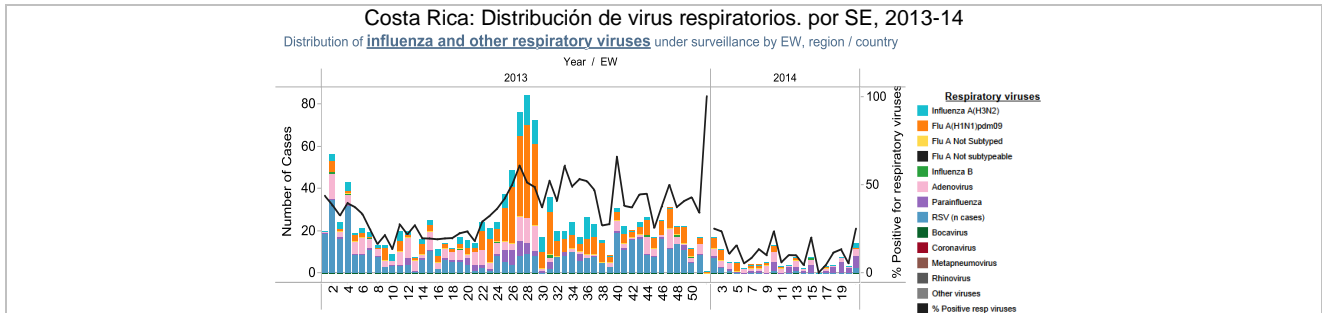
### Puerto Rico



### América Central

En Costa Rica, según los datos del laboratorio entre las SE 18-21 se procesaron 201 muestras, de las cuales el porcentaje de positividad para virus respiratorios fue 13,9% y de influenza fue 1,0%. Entre las muestras positivas, predominaron parainfluenza (57,1%) y adenovirus (28,6%).

### Costa Rica



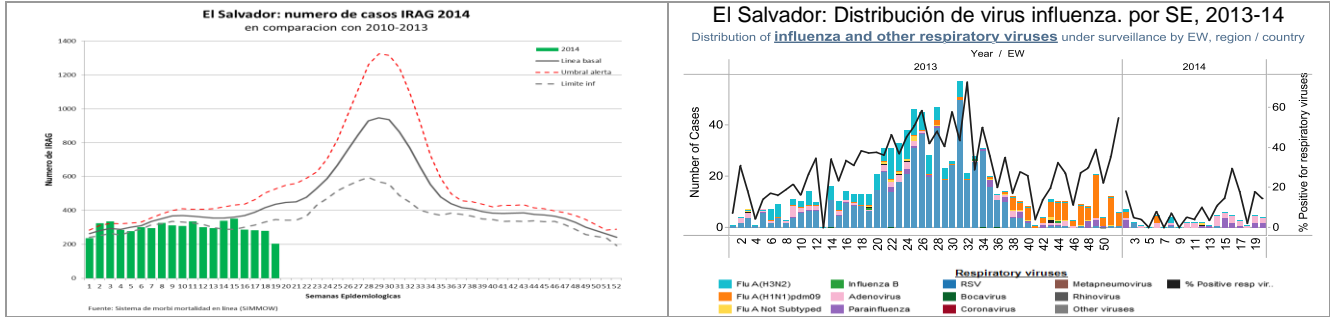
En El Salvador, durante SE 21, las proporciones de hospitalizaciones por IRAG (4,9%) y fallecidos por IRAG (6,8%) incrementaron comparadas con la semana previa mientras la proporción de ingresos a UCI (11,1%) disminuyó. Según los datos del laboratorio entre las SE 17-20 se procesaron 122 muestras, de las cuales el

<sup>4</sup> Puerto Rico. Departamento de Salud. Vigilancia de influenza de Puerto Rico SE 21



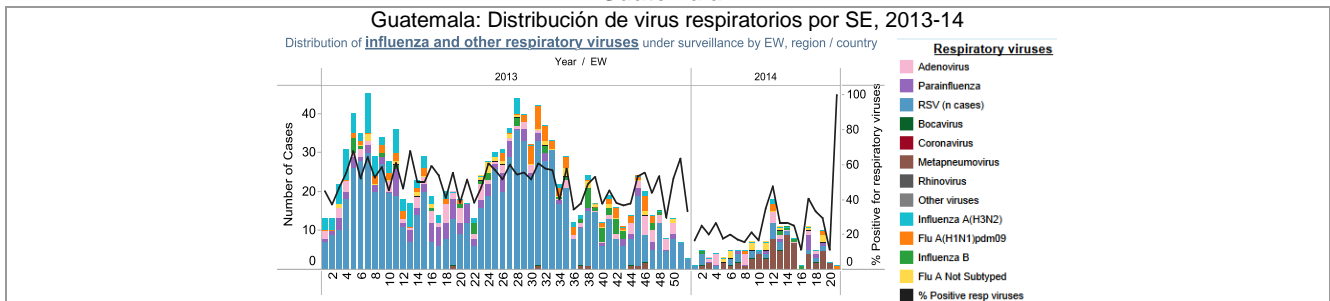
porcentaje de positividad para virus respiratorios fue 10,7%. Entre las muestras positivas, detectaron adenovirus (61,5%) y parainfluenza (38,5%).

### El Salvador



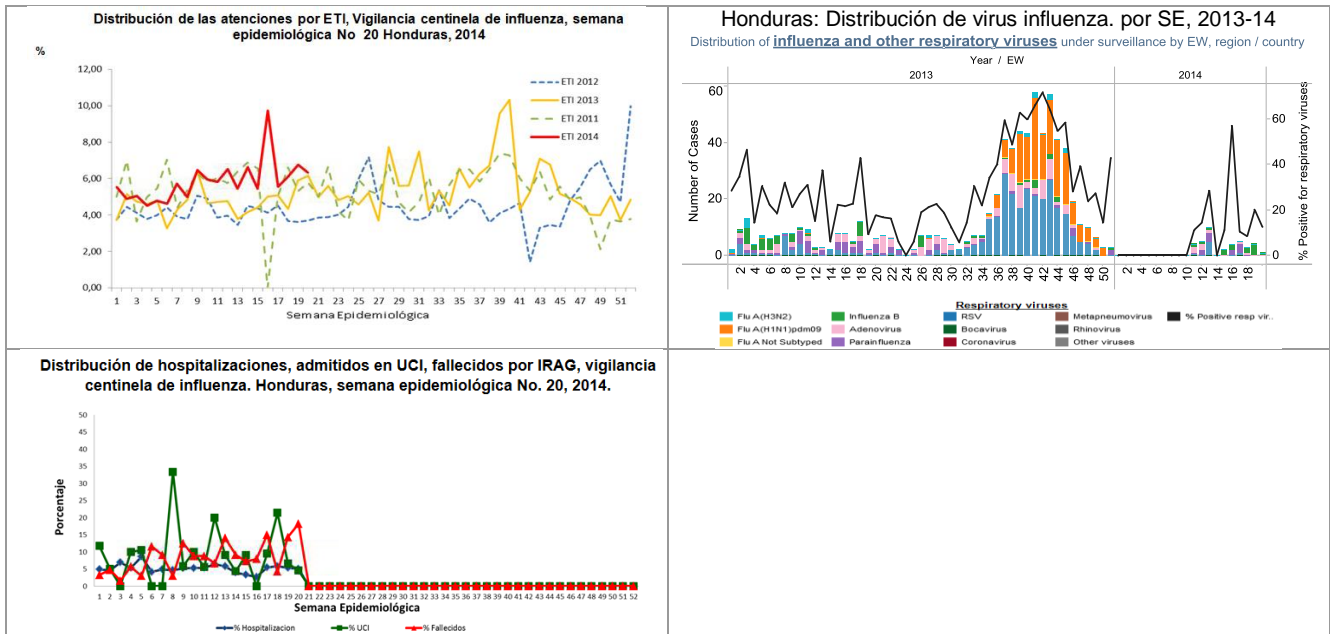
En Guatemala, según los datos del laboratorio entre las SE 18-21 se procesaron 68 muestras, de las cuales el porcentaje de positividad para virus respiratorios fue 26,5% y para virus de influenza 5,9%. Entre las muestras positivas a influenza, 100% fue influenza A (50,0% A(H1N1)pdm09 y 50,0% no subtipificada). Entre los otros virus respiratorios, predominó metapneumovirus humano (50,0%).

### Guatemala



En Honduras, durante SE 20, las proporciones de atenciones por ETI (6,3%) y hospitalizaciones por IRAG (5,1%) disminuyeron comparadas a la semana previa. Se han reportado dos fallecidos por IRAG durante la misma época. Según los datos del laboratorio entre las SE 17-20 se procesaron 112 muestras, de las cuales el porcentaje de positividad para virus respiratorios fue 11,6% y para virus de influenza 6,3%. Entre las muestras positivas, predominaron influenza B (53,8%) y parainfluenza (23,1%).

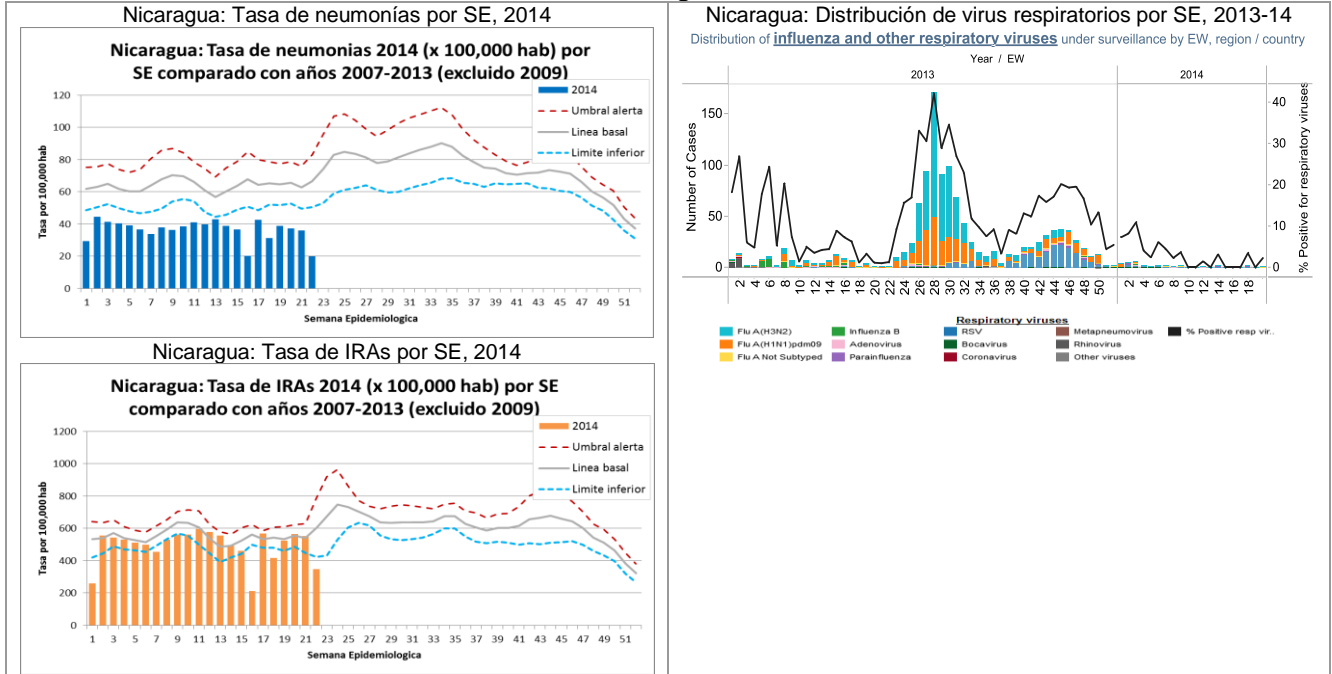
### Honduras



En Nicaragua, en la SE 21, las tasas nacionales de neumonías y de IRA disminuyeron comparado la semana previa y estuvieron dentro de lo esperado por esta época del año. Según los datos del laboratorio

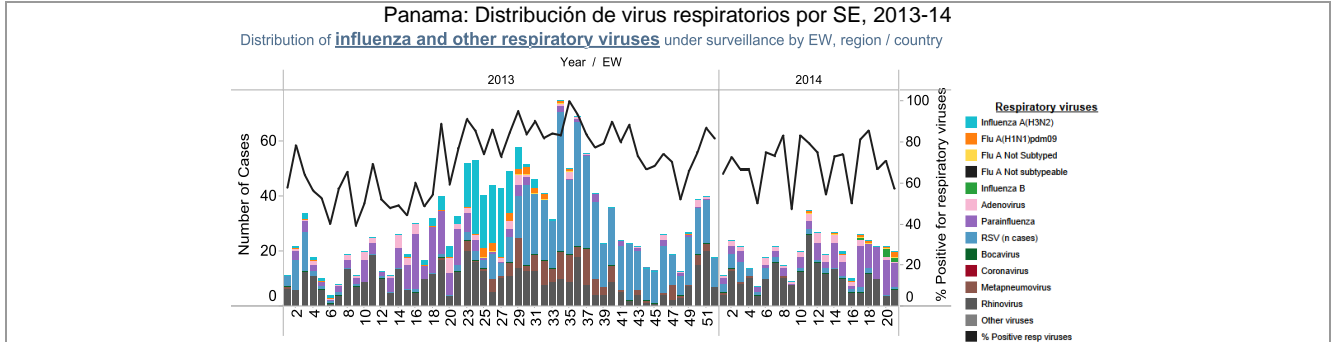
entre las SE 17-20 se procesaron 221 muestras, de las cuales tres (1,4%) fueron para virus respiratorios (parainfluenza e influenza A(H1N1)pdm09).

### Nicaragua



En Panamá, según los datos del laboratorio nacional entre las SE 18-21, 127 muestras fueron analizadas, de las cuales el porcentaje de positividad para virus respiratorios fue de 69,3% y para influenza fue de 7,1%. Entre las muestras positivas, predominaron parainfluenza (48,9%), rinovirus (36,4%) e influenza B (5,7%).

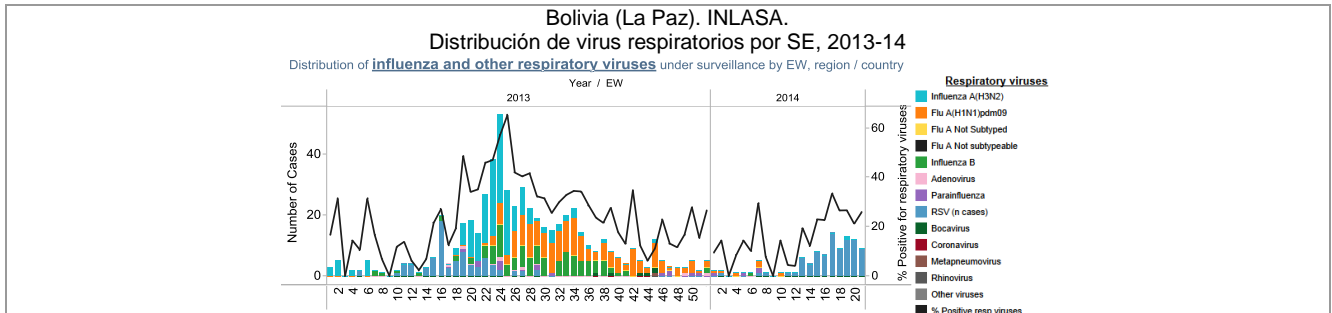
### Panamá



### América del Sur –Andinos

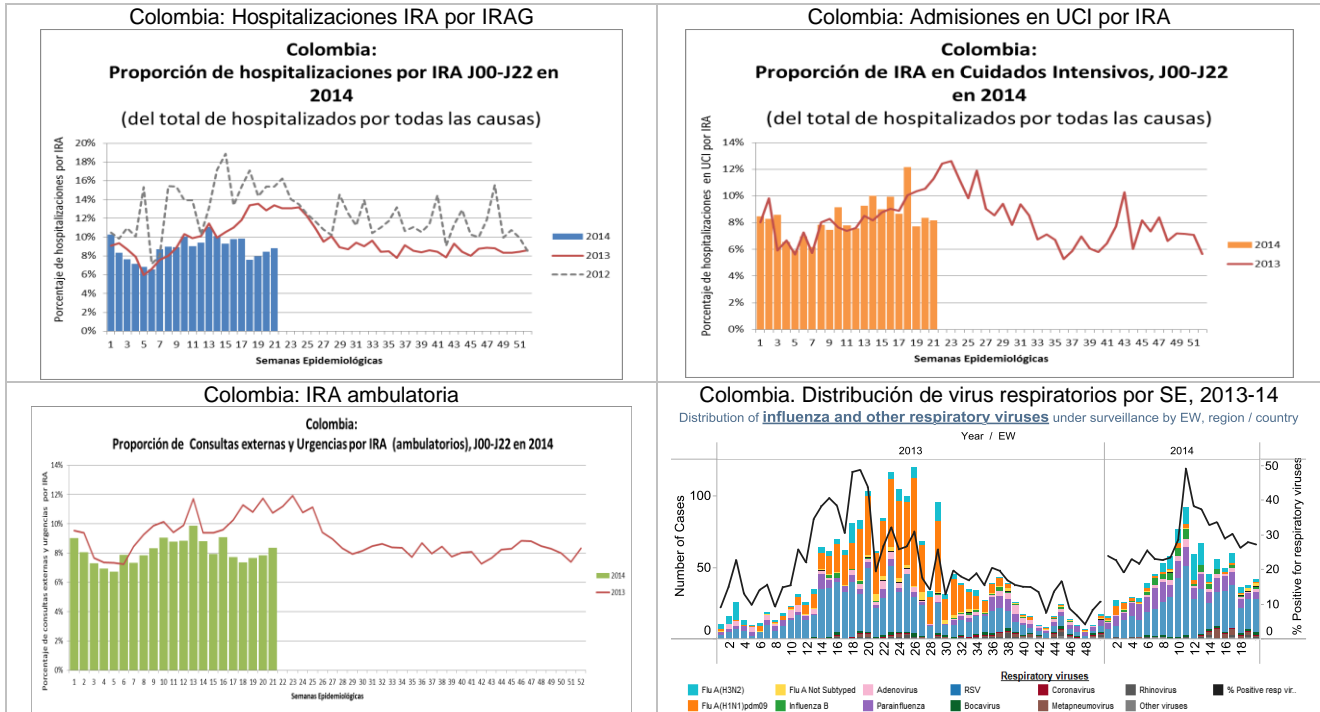
En Bolivia, de acuerdo al Laboratorio Nacional de la Paz (INLASA) entre las SE 18-21, se analizaron 175 muestras, de las cuales, el 24,6% fueron positivas a virus respiratorios y 0,6% a virus de influenza. Entre las muestras positivas, 97,7% fueron VSR.

### Bolivia



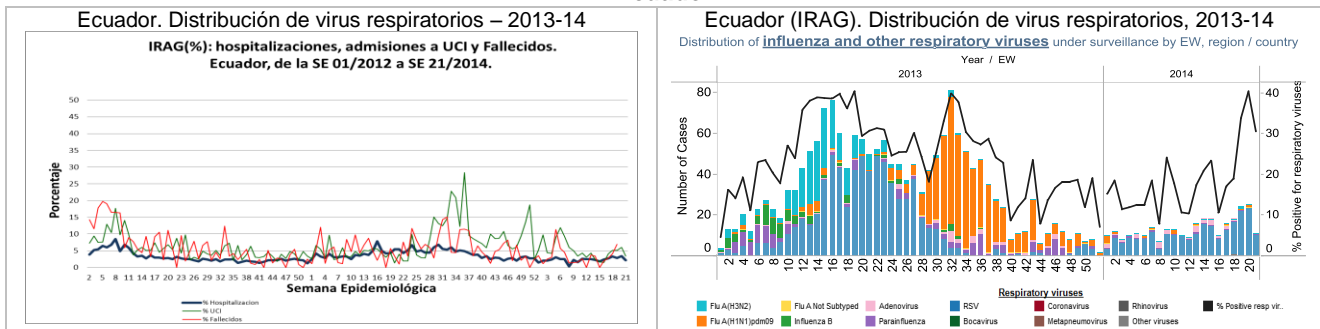
En Colombia, a nivel nacional y para la SE 21, las proporciones de las hospitalizaciones asociadas a IRAG (8,6%) y consultas externas y urgencias por IRA (8,3%) según CIE-10 códigos (J00 a J22) incrementaron comparado la semana previa. Mientras la proporción de ingresos a UCI por IRAG (8,2%) disminuyó esta semana respecto a la semana previa. Según los datos del laboratorio del INS, entre las SE 17-20 se analizaron 625 muestras, de las cuales el porcentaje de positivas a virus respiratorios fue 28,2% y a influenza fue 4,6%. Entre las muestras positivas, predominaron VSR (52,3%) y parainfluenza (13,6%).

### Colombia



En Ecuador, durante la SE 21, las proporciones hospitalizaciones por IRAG (2,1%) e ingresos a UCI por IRAG (3,4%) disminuyeron comparadas a la semana previa, mientras la proporción de fallecidos asociados a IRAG (6,9%) incrementó. Según los datos del laboratorio, entre las SE 16-19 se procesaron 279 muestras de IRAG, con un porcentaje de positividad para virus respiratorios de 17,6% y 0,7% para virus influenza. Entre las muestras positivas, predominó VSR (83,7% de las positivas).

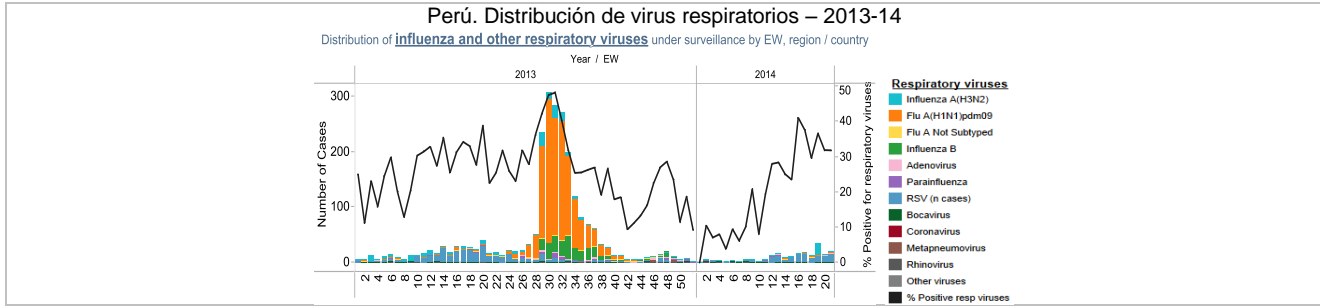
### Ecuador



En Perú, según datos del laboratorio nacional, entre las SE 18-21 se procesaron 244 muestras, de las cuales el porcentaje de positividad a virus respiratorios fue de 33,2% y a influenza fue de 11,2%. Entre las muestras positivas, predominaron VSR (60,5%) e influenza A(H3N2) (29,6%).

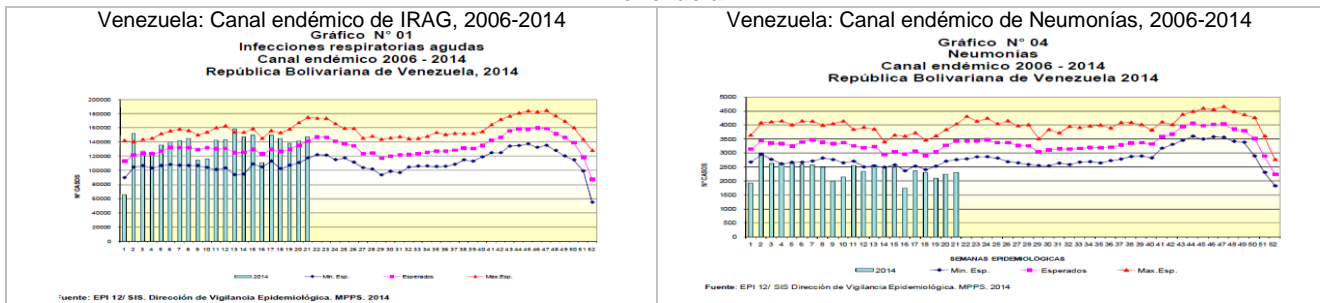


## Perú



En Venezuela<sup>5</sup>, durante la SE 21, la actividad de IRA y de neumonía incrementaron por 4,0% y 2,7%, respectivamente, en comparación con la SE anterior y está dentro de lo esperado para esta época del año. Durante la SE 21, se reportaron 64 hospitalizaciones asociadas a IRAG, con la mayor proporción observada en niños 1-4 años de edad. Según datos de laboratorio, entre EW 01-21, 2014, se han procesado 279 muestras de los casos sospechosos de influenza, de las cuales el porcentaje de positivas para virus influenza fue de 13,6%. Entre las muestras positivas, se predominó influenza A(H3N2) (73,7%).

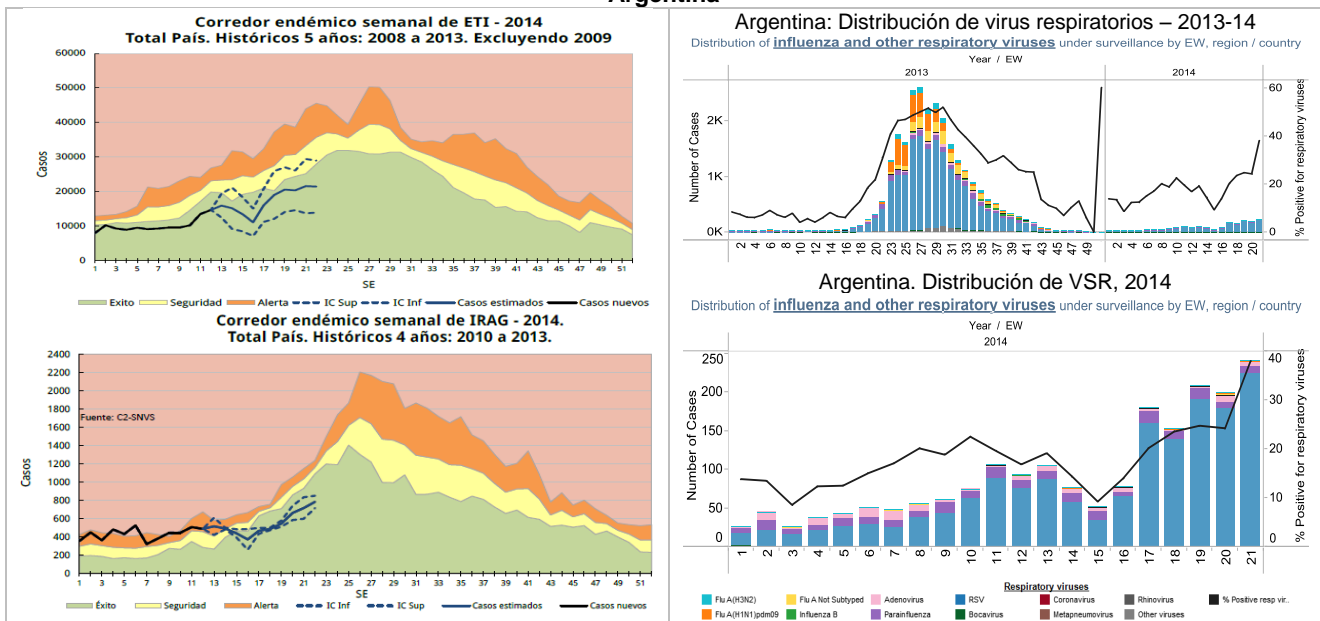
## Venezuela



## América del Sur –Cono Sur y Brasil

En Argentina<sup>6</sup>, de acuerdo a los reportes y las estimaciones realizadas para la SE 21, las actividades de ETI y de IRAG estuvieron dentro de la zona de éxito del canal endémico. Según datos del laboratorio entre las SE 20-21 se procesaron 1.462 muestras, de las cuales el porcentaje de positividad a virus respiratorios fue de 30,2% y a influenza fue de 0,5%. Entre las muestras positivas, predominó VSR (90,9%).

## Argentina



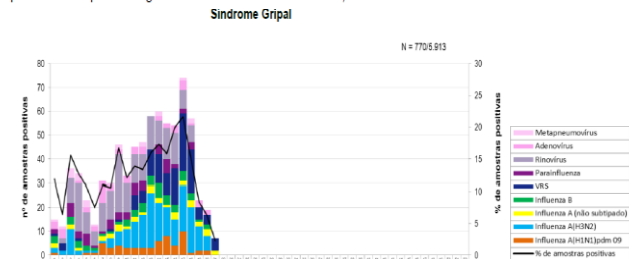
<sup>5</sup> Venezuela. Boletín epidemiológico, SE 21.

<sup>6</sup> Argentina. Boletín integrado de vigilancia. SE 21.

En Brasil<sup>7</sup>, según la vigilancia centinela de ETI hasta la SE 21, se han procesado 5.913 muestras de las cuales el 13,0% resultaron positivas para virus influenza y otros respiratorios. Entre las muestras positivas a influenza, predominó influenza A(H3N2). En la vigilancia universal de IRAG y para el mismo periodo, se notificaron 6.085 casos de IRAG con un 5,6% identificados como positivos para virus influenza, con predominio de A(H3N2). Hasta SE 21, se han notificado 551 casos letales asociados a IRAG, de los cuales se ha confirmado influenza en el 6,7% (56,8% influenza A(H1N1)pdm09 y 29,7% A(H3N2)).

### Brasil

**Figura 1.** Distribuição dos vírus respiratórios identificados nas unidades sentinelas de Síndrome Gripal, por semana epidemiológica de início dos sintomas. Brasil, 2014 até a SE 21.



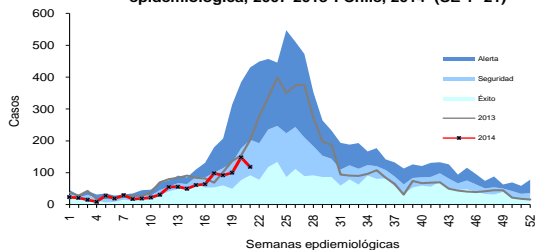
**Figura 3.** Distribuição dos casos de Síndrome Respiratória Aguda Grave segundo agente etiológico e semana epidemiológica do início dos sintomas. Brasil, 2014 até a SE 21.



En Chile<sup>8</sup>, durante SE 21, la actividad de ETI (tasa: 6,6 por 100.000 habitantes) disminuyó comparada a la semana previa y estuvo en la zona de seguridad del canal endémico. Hasta la SE 21, según vigilancia centinela de IRAG, se reportaron 622 casos de IRAG con una positividad de 19,0% para virus respiratorios. Según los datos del laboratorio, durante las SE 20-21 se procesaron 1.346 muestras, de las cuales el porcentaje de positividad para virus respiratorios fue de 24,8% y 6,2% para virus influenza. Entre las muestras positivas a influenza, 97,6% fueron influenza A (35,4% A(H3N2) y 64,6% no subtipificado) y 2,4% fueron influenza B. Entre los otros virus respiratorios, predominaron VSR (40,4% de las muestras positivas) y parainfluenza (20,1%).

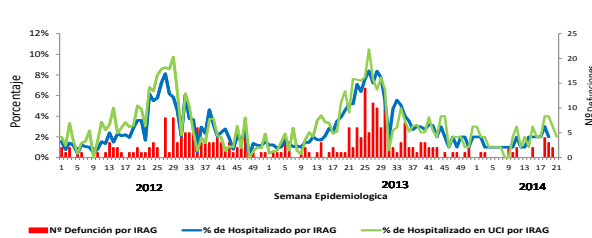
### Chile

**Gráfico 1**  
Canal endémico de Enfermedad Tipo Influenza según semana epidemiológica, 2007-2013\*. Chile, 2014 (SE 1- 21)



Fuente: Vigilancia Centinela ETI. EPIDEMIOLOGIA-MINSAL \* Se excluye año 2009-2010 por corresponder a años epidémicos

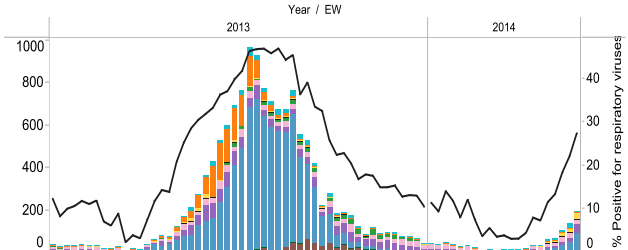
**Porcentaje de hospitalizados, ingreso a UCI y número de fallecidos por IRAG según SE en Hospitales Centinela. Chile, 2012 - 2014 (\*).**



Fuente: Vigilancia Intensificada de IRAG. Dpto. Epidemiología/DIPLAS-MINSAL \* Información preliminar

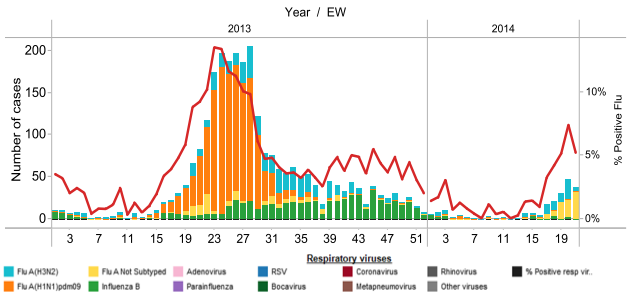
**Chile. Distribución de virus respiratorios, por SE, 2013-14**

Distribution of **influenza and other respiratory viruses** under surveillance by EW, region / country



**Chile. Distribución de virus de influenza, por SE, 2013-14**

Distribution of **influenza** viruses under surveillance by Epidemiological Week (EW), region / country



En Paraguay<sup>9</sup>, durante la SE 21 la tasa de consultas por ETI (141,6 por 100.000 habitantes) incrementó con respecto a la SE anterior y estuvo superior a lo esperado para esta época del año. La proporción de hospitalizaciones por IRAG (4,8%) se mantuvo dentro de los valores esperados para la época del año. Los grupos de edad más afectados son los niños menores de 5 años y los adultos de  $\geq 60$  años. Según los

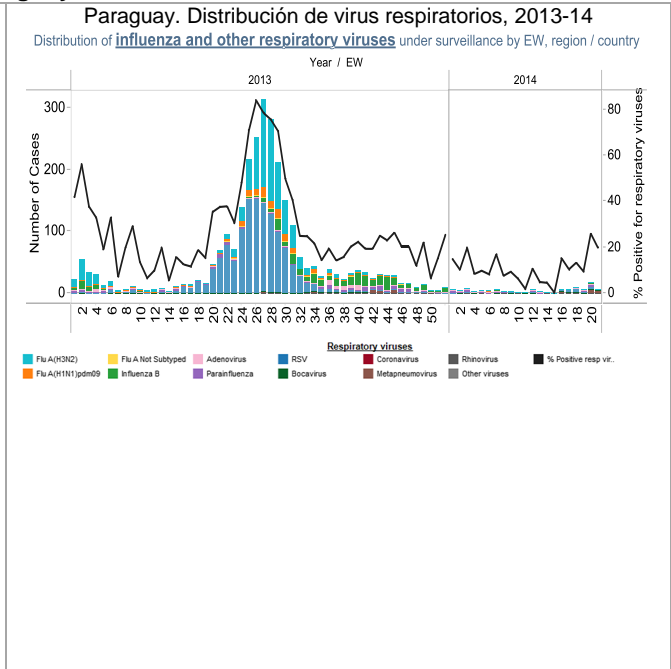
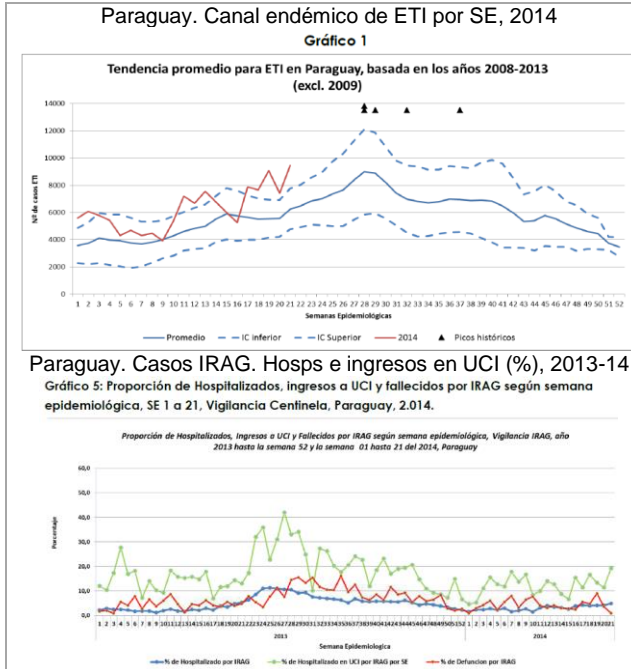
<sup>7</sup> Brasil. Boletim informativo. Secretaria de Vigilância em Saúde. SE 21.

<sup>8</sup> Chile. Informe de situación. EW 21. Disponible en: <http://epi.minsal.cl/>

<sup>9</sup> Paraguay. Informe de situación. Vigilancia de ETI e IRAG. SE 21

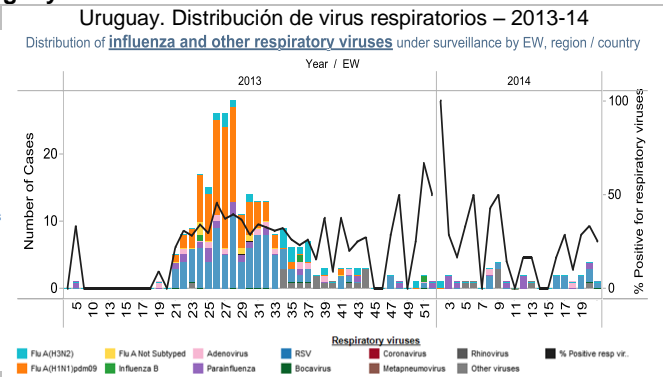
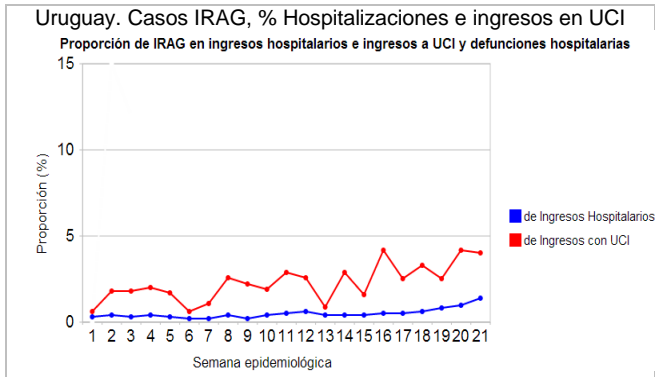
datos del laboratorio de referencia, entre las SE 18-21 se procesaron 236 muestras, de las cuales el porcentaje de positividad para virus respiratorios fue de 16,5% y de influenza fue 2,5%. Entre las muestras positivas a influenza, 100% fueron influenza B. Entre los otros virus respiratorios, predominaron VSR (33,3%) y metapneumovirus humano (30,8%).

### Paraguay



En Uruguay<sup>10</sup>, durante la SE 21 las proporciones de hospitalización, ingresos a UCI y defunciones por IRAG incrementaron ligeramente pero permanecieron bajos. Según los datos del laboratorio, entre las SE 18-21 se procesaron 33 muestras, de las cuales ocho (24,2%) fueron positivas para virus respiratorios. Entre las muestras positivas, predominó VSR (62,5%).

### Uruguay



<sup>10</sup> Uruguay. Generador de gráficos de la división de epidemiología, Dirección General de Salud – Ministerio de Salud Pública